



Marjapensaat on sommiteltu tiiviisti tarhan kaakkoiseen lohkoon, mutta niiden ulottaminen käytävän risteyksen yli keventää sommitelmaa.

Suunnittelijasta ei löydy lainkaan mainintoja alan kirjallisuudessa.³²

Huvilan käyttötarkoitus yksityisenä kesäasuntona muuttui 1930-luvun vaihteessa, kun Aktia Pankki osti rakennukset vuonna 1927. Jo samana vuonna vuokraajana oli Husmodersförbundet. Pitkäaikaisimmaksi käyttäjäksi tuli pian sen jälkeen Barnavårdsföreningen i Finland. Omistajanvaihdokset merkitsivät myös muutoksia puutarhan hoidossa. Kuitenkin vielä 1980-luvun lopulla puutarhan ja puistometsän käytävät vastasivat likimain alkuperäistä tilarakennetta. Huvilan lähiympäristöstä todettiin tuolloin kuitenkin puuttuvan koristepensas- ja perennaistutuksia ja polku- sekä tieverkosto kaipasi kunnostusta.³³

1990-luvulla rakennettiin päiväkodin leikkipiha väli-neeneen sekä sen puuaita. Mäntyniemen valmistuminen (1993) muutti saapumista Tallboon ja tontin kaakkois-laidalle rakennettiin korkea teräs-säleaita. Tontin raja siirtyi lähemmäs sivurakennuksia.

Nykytila ja säilyneisyys

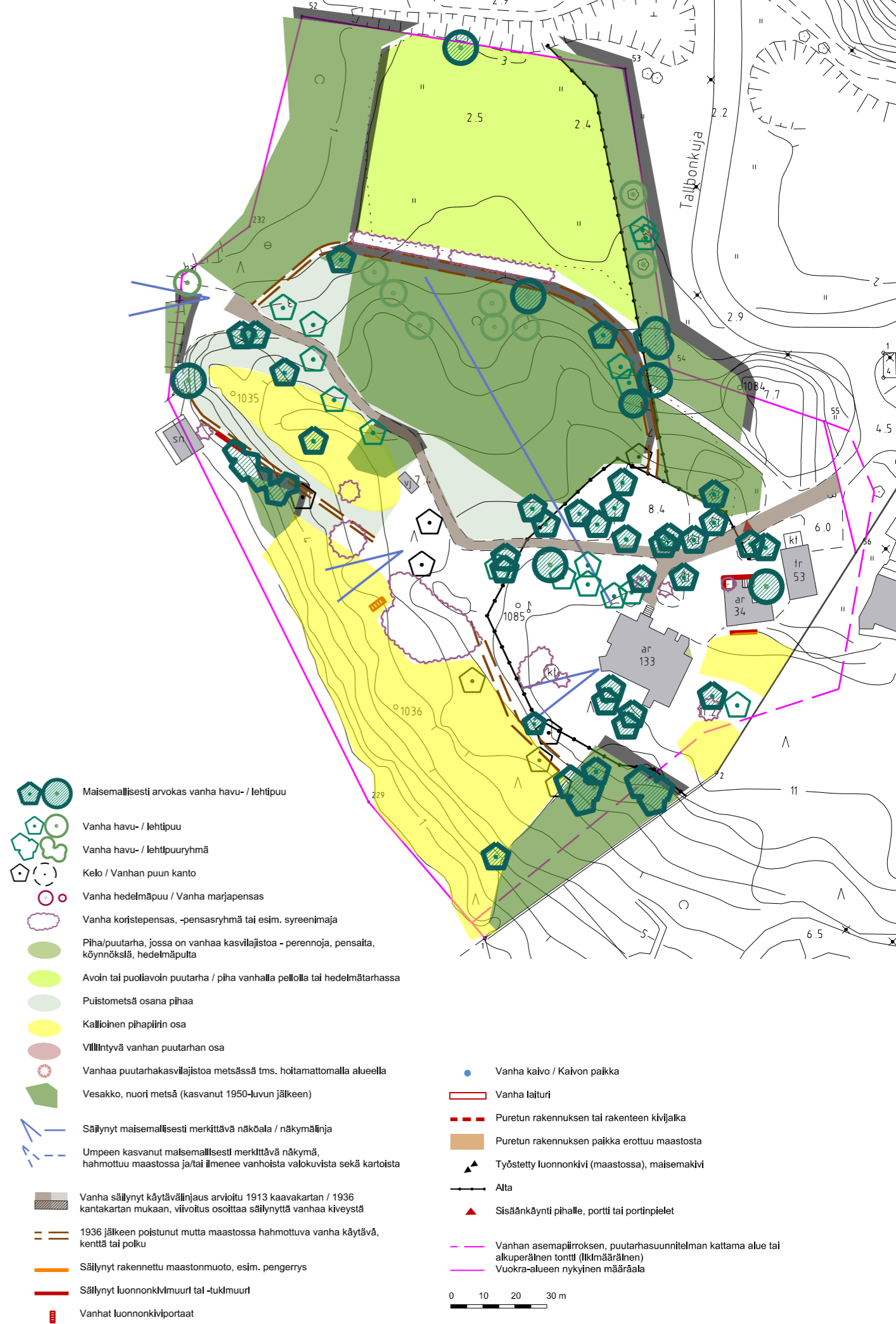
Tallbon huvilan pihalla on säilynyt lukuisia arvokkaita havupuita, myös keskellä leikkipihaa, jonka pinta on erittäin kulunut päiväkotikäytössä. Huvilan pihapiiri on pääosin hoidettua nurmea. Metsäpuutarhan käytävät ovat edelleen hahmotettavissa. Huvilan eteläpuolella on vanhan syreenimajan keskellä uudehko huvimaja. Nur-mella kasvaa neljä komeaa mäntyä. Päiväkotikäyttö on tuonut huvilan ympärille puuaidan.

Pihapiirin ja rantakallioiden välissä kulkevan käytävän linjaus seurailee kartanon aikaista polkua. Sen eteläpuolella laajojen rantakallioiden yläosassa on alkuperäissuunnitelmasta peräisin oleva villiintynyt syreenikasvusto ja pienet kallioon hakatut porrasaskelmat. Uudelta rantasaunalta nousevan luonnonkivillä rajattu polku on alkuperäisessä paikassa. Uusi Meilahden maisemassa kauas näkyvä saunarakennus ja rantaviivan karkea lohkokivipengerrys ovat aikansa esimerkki välinpitämättömyydestä historiallista perintöä kohtaan.

Tontin keskiosa on puoliavointa metsikköä, jossa on vanhojen puuyksilöiden lisäksi nuorta puustoa. Vanha käytävän paikka selänteen painanteessa muodostaa tärkeän näkymälinjana laaksosta huvilalle, mutta nuoret havupuut ovat kasvamassa sen eteen. Metsikön reunaan on levinnyt töyhtöangervoa viereisestä Maila Talvion puistosta.

32 Axel Ericssonista tiedetään, että hän oli puutarhuri, toimi ilmeisesti Helsingissä ja osallistui puutarhanäyttelyn järjestämiseen sekä itse näyttelyyn ks Aftonposten 29.8.1898 & 15.3.1898. Huvilaan 16 muutti ensimmäisenä metsänhoitaja A Ericsson, mutta tuskin sama.

33 KSV 1988. Meilahden huvilat. Rakennusten suojeleuohjeet ja lähiympäristön hoito-ohjeet. Osa 1. Yksityisomistuksessa olevat huvilat.





Arvot ja suositukset

Entinen keittiöpuutarha on nykyään pelinurmena. Sen yhdellä sivulla on 1900-luvun alkupuolelta säilynyt siperianhernepensas-aidanne, joka alun perin leikattuna rajasi puutarhaa kaikilta sivuilta.

Päiväkodin aidan ulkopuolella oleva pihapiirin alue on jäänyt luonteeltaan epämääräiseksi avoimeksi tilaksi nurmikäytävien risteyskohdassa. Uudehko vaja on sovitettu luontevasti siitä syrjään.

Sisääntulo päiväkodin alueelle Tallbonkujalta on jäänyt epämääräiseksi vyöhykkeeksi Maila Talvion puiston, Mäntyniemen portin ja päiväkodin aidan väliin. Saapuminen pysäköintikentäksi muutetun entisen talouspihan läpi ei vastaa arvokkaan huvilaympäristön luonteeseen, mutta ratkaisuun on päädytty toiminnallisista syistä.

Viereisellä sivulla kuvaparit vasemmalla nykyisestä pallokentästä ja sitä edeltävästä vihannesmaasta (huom. harva puusto rannassa ja nykyinen näkymät sulkeva)

oikealla ylhäällä Tallbon pieni huvimaja ja alapuolella aikaisempi C. Grünbergin kuvaamana vuonna 1955/HKM

Meilahden hienoimmat rantakalliot ovat Tallbon huvilapalstan suurin arvo.

1900-luvun alun maisemapuutarhan käytäväverkoston säilyminen nykypäiviin. Erityisen arvokas on vanhin, kartanon aikainen polku joka kertoo niemen merkityksestä promenadeille Meilahden kreivien omistuskaudella 1800-luvun alkuvuosikymmenillä.

Keittiökasvitarhan säilyminen alkuperäisellä rajauksella ja aktiivisessa käytössä ja Tallbon toiminnan osana on tärkeää historiallisen kokonaisuuden vaalimisen kannalta. Rantapuustoa tulisi harventaa

Mahdollinen lisärakentaminen: Päärakennuksen pohjoispuolelle metsäisen rinteen painaumaan on mahdollista sijoittaa lisärakentamista ilman, että huvilatontin maisemallinen kokonaisuus menettää arvoaan. Rakennus tulee kuitenkin sijoittaa sivuun vanhalta käytävältä, joka on kulkenut painanteessa, jolloin säilytetään näkymälinja alhaalta kentältä kohti päärakennusta. Lisärakentamisen vaikutusta maisemaan on tarkasteltava myös liikenteen kannalta. Tullee varmistaa ettei mikään uusi rakentaminen nouse hallitsevaksi elementiksi.



Rakennukset

42190 Päärakennus

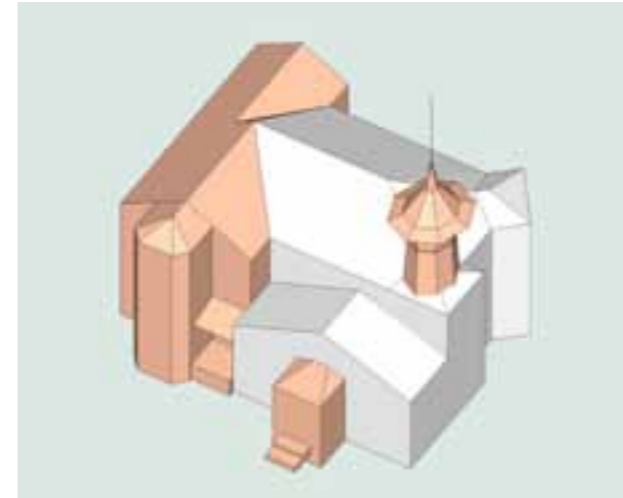
Alkuperäinen tilanne

Arkkitehti Albert Mellinin laatima piirustus, Ritning till boningshus af trä, valmistui marraskuussa 1884. Suunnitelma käsitti osittain kaksikerroksisen huvilan, jonka pohjakerroksessa oli kuusi huonetta keittiön lisäksi. Lähes kaikissa huoneissa oli lämmitysuni. Sisäänkäynti oli sijoitettu pohjoispuolelle ja edustavimmat huoneet eteläpuolelle, josta avautui näköala merelle. Eteinen johti suoraan rakennuksen lounaiskulmassa sijaitsevaan saliin, jonka kulmaerkeri avasi näkymiä kolmeen suuntaan. Sen vieressä oli pitkänomainen ruokasali, josta ovet johtivat väljälle, kaakkoiskulmassa sijaitsevalle verannalle. Verannalta kuljettiin portaita alas pihalle. Keittiö oli pohjoisivulla ja siihen oli omat ulkoportaat. Itäpäädyssä oli kaksi huonetta.

Eteisen oikealla puolella oli kaksivartiset portaat, jotka johtivat toiseen kerrokseen. Lounaiskulmassa sijaitseva päämakuuhuone oli kulmarekkereineen samankokoinen kuin sen alla oleva sali. Käytävän varrella oli vielä kaksi pienempää makuuhuonetta, joiden ikkunat olivat eteläisivulla.

Rannan suunnalta katsottuna huvila oli kaksikerroksinen, harjakattoinen rakennus, jonka siluetti oli porrastettu siten, että länsipäässä oli huipentumana korkealle kohoava, monikulmainen näköalatorni ja itäpäädyssä matalampi, aumakattoinen osa. Toisen kerroksen makuuhuoneikkunat kohosivat räystäään yläpuolelle harjakattoisina kattolyhtyinä. Aumakattoinen yksikerroksinen osa jatkui vielä pohjoisivulla, mikä korosti porrastuvan ulkohahmon eloisaa vaikutelmaa ja vaihtelevaa räystääslinjaa. Kakkoiskulmassa oli päävolyyymiin osittain sisään vedetty, osittain siitä ulos työntyvä aumakattoinen avokuisti profiloituine pilareineen ja kuviosahattuine kaiteineen. Vaakasuntaisella, leveällä profiilihöylätyllä laudalla verhottua julkisivupintaa jäsensivät runsaasti profiloituneet listat ja räystäskonsolit. Tornin huippu päättyi suippoon kattoon jonka päältä kohosi korkea lipputanko.

Albert Mellin oli aikansa huvilarakennuksen ajankohdaisia virtauksia hyvin tunteva, taitava arkkitehti, jonka toinen samankaltainen huvila, Meilahden huvila 8 Granvik, julkaistiin detaljipiirustuksineen Josef Stenbäckin huvilapiirustuskokoelmassa Byggnadsritningar vuonna 1886.



Muutokset ja nykytilanne

Arkkitehti Waldemar Aspelin suunnitteli Tallbon huvilan laajennus- ja muutostyöt vuonna 1897 uuden omistajan, kauppias Carl Causén aikana. Ensimmäiseen kerrokseen tehtiin joitakin väliseinämuitoksia, pohjoispuolelle lisättiin sisäänkäyntikuisti ja pohjoisivulle rakennettiin entisen volyymin ulkopuolelle toinen sisäporras. Käytävän päähän rakennettiin wc. Toisen kerroksen itäpäähän rakennettiin kolme uutta makuuhuonetta ja koilliskulman huone muutettiin keittiöksi. Ensimmäisen kerroksen lasiverannaksi muutettavan kulmaverannan päälle rakennettiin toinen samankokoinen lasikuisti toisen kerroksen uuden erillisasunnon yhteyteen. Kaksi vuotta myöhemmin laadittu pohjapiirustus osoittaa, että muutokset olivat toteutuneet.

Toisen kerroksen rakentaminen täysikorkeiseksi, räystääslinjan yhtenäistäminen ja kaksikerroksinen lasiveranta muuttivat rakennuksen ulkohahmoa huomattavasti. Sisäänkäyntipuolella säilyi vielä piirteitä vaihtelevasta, porrastuvasta hahmosta. Mellinin arkkitehtuurin keventävät, eloiset yksityiskohdat vaihtuivat Aspelinin käsissä hillityn anonyymien arkkitehtuurin suuntaan.

Rakennuksen vaihteleva käyttöhistoria 1900-luvulla mm. partiolaisten kesäkotina, lastenkotina ja päiväkeskuksena on jättänyt jälkiä rakennuksen sisätiloihin. Vähittäisiä muutoksia on tässä yhteydessä kartoitettu rakennuslupa-asiakirjojen perusteella. Vuonna 1969 haettiin lupaa asuinrakennuksen muuttaminen kehityshäiriöisten lasten päivähoitolaksi. Rakennuksessa tehtiin mm. LVI-teknisiä korjauksia. Vuonna 1984 toteutetun muutos- ja korjaustyön yhteydessä tehtiin väliseinämuitoksia ja rakennettiin uusia märkätiloja. Rakennukseen asennettiin koneellinen ilmanvaihto. Merkittävimpiä ulkoisia muutoksia oli aikaisemmin puretun tornin rekonstruktio.

Alkuperäisen huvilarakennuksen tilajäsentelyn päälinjat ja osa vanhojen hirsiseiniä rajaamista päätaloista ovat säilyneet ja ne ovat edelleen hyvin hahmotettavissa. Julkisivu on pääosin säilynyt Aspelinin suunnittelemissa asussa.

42138 Piharakennus

Albert Mellinin alkuperäiseen suunnitelmaan vuodelta 1884 kuului lämmitettävä kamari ja talli sekä piirurunkoinen vaunuvaja ja käymälä. L-muotoinen rakennus sai nykyisen hahmonsia pääosin Waldemar Aspelinin 1897 suunnitteleman muutostyön tuloksena. Talli muutettiin apulaisen asunnon keittiöksi ja uuteen siipeen rakennettiin kahden hevosen tallin lisäksi vaunivaja sekä käymälä. Julkisivun vaihtelevat yksityiskohdat, uusi pieni lasikuisti, koristeelliset ovet ja räystäskonsolit sekä porrastuva siluetti osittain aumattuun kattoineen tekivät monikäyttöisestä talousrakennuksesta melkein pienen huvilan kaltaisen.

Vuonna 1984 ulkorakennus muutettiin huvilan käyttöä täydentäväksi ”retkimökiksi” ja leikkitilaksi. Rakennukseen sijoitettiin wc ja pyörävaja. Rakennuksen ulkohahmo ja alkuperäiset piirteet ovat säilyneet ja julkisivut on maalattu tyyliin kuuluvalla tavalla tummansävyisten yksityiskohtien korostamalla vaalealla yleissävyllä.

42154 Vaja

Waldemar Aspelin suunnitteli 1897 huvilan laajennustyön yhteydessä tontin kaakkoisosaan rakennettavan harjakattoisen, suorakaiteen muotoisen vajarakennuksen. Rakennuksessa oli maanvarainen lattia, piirurunko ja ajalle tyyppilliseen tapaan vuoroin pystylaudoitettu, vuoroin vaakalaudoitettu julkisivu vaaakalistoitteinen ja kattokonsoleineen. Kolmessa vierekkäisessä ovessa oli koristeellinen vinoristikkoaihe ja päädyissä oli ikkunat.

Vaja on kunnostettu 1984. Toiseen päätyyn on rakennettu matalampi jätösuoja. Rakennus on säilyttänyt ominaispiirteensä ja julkisivut on maalattu tyyliin kuuluvalla tavalla tummansävyisten yksityiskohtien korostamalla vaalealla yleissävyllä.

Sauna (1957)

Insinööri Allan Ahlgrenin suunnittelema saunarakennus on vuodelta 1957. Rannalla aikaisemmin sijainnut, Albert Mellinin suunnittelema koristeellinen leivintupa/uimahuone purettiin samassa yhteydessä.



7. Mäntyniemi (ent. Nybacka)



OSOITE
MÄNTYNIEMENTIE 4

KIINTEISTÖTUNNUS
nn-nnnn

RAKENNUSTUNNUKSET
nnnn
nnnn

Historia, omistus ja vuokrasuhteet

Villa Nybacka sijaitsi Mäntyniemen paikalla josta se siirrettiin 1980-luvulla Heikinniementie 6:een jonka huvila Sommarro oli palanut.

Villa Nybackan suunnitteli Th. Decker (1885) (suunnitellut lukuisia huviloita mm. kaivopuistoon)

Asuinrakennukset otettiin käyttöön vuonna 1880 ja 1886 ja muutettiin 1928 talviasuttavaksi Nikkarityyliä edustava Nybacka rakennettiin pääkonsuli C. Nymanin suvun kesähuvilaksi. Puutarhasuunnitelman laati M. G. Stenius vuonna 1892. Vuoden 1890 elokuun myrskyn jälkeen.

Puutarhassa oli mm. 200 koristepensasta, huvimaja, krokettikenttä, marja- ja hedelmätarha. Puutarhuri Andersson hoiti puutarhaa 1920-luvulla.

1901 kauppias I. Nyman

1918 liikemies R. Nyman

1928 huvilasta tehtiin talviasuttava (vesijohdot ja keskuslämmitys)

merikapteeni T. Nyman

liikemies K. Nyman

Villa Nybacka oli Nymannin suvun omistuksessa vuoteen 1974, jolloin kaupunki osti huvilan.

Huvilassa toimi Suomen Käsityön Ystävät (perust. Fanny Churberg)

Vuonna 1982 valtio lunasti tontin ja rakennuksen kaupungilta

Asunto-osakeyhtiö Villa Nybacka osti rakennuksen valtiolta ja vuosina 1985-87 Nybacka siirrettiin Mäntyniemen rakentamisen tieltä uudelle paikalle Villa Sommarron tilalle osoitteeseen Heikinniementie 6. Myös sauna ja pienempi asuinrakennus siirrettiin samaan kohteeseen, mutta vanha huvimaja jäi Mäntyniemeeseen.

1993 Mäntyniemi valmistui presidentin virka-asunnoksi (suunn. Raili&Reima Pietilä, ympäristösuunn. Maj-Lis Rosenbröijer)



Huvilan edustan puutarhaa koristeistutuksineen. C. Grünberg 15.5.1955 / HKM

Rakennuksien sijainti

Nybackan huvila sijoittui Meilahden eteläisen niemen kärkessä olevan kallioisen ja metsäisen tontin keskivaiheille arkkitehti TH. Deckerin vuonna 1885 laatimien suunnitelmien mukaan.

Rantaan rakennettiin pian päärakennuksen jälkeen huvimaja ja sauna. Ulkokuone sijaitsi huvilasta pohjoiseen. Nämä sivurakennukset näkyvät puutarhasuunnitelmassa 1890. Länemmäksi rantaan rakennettiin myöhemmin myös venevaja.

Tasavallan presidentin virka-asunnon rakentamisen valmistelut alkoivat 1980-luvulla, jolloin asunto-osakeyhtiö Villa Nybacka siirretti vanhan huvilan ja saunan Meilahden huvilapalstalle numero 18, entisen Sommarron paikalle.³⁴

Tonttia varten lohkaistiin pala Tallbon talousrakennusten vierestä ja Päiväranta menetti pihan läntisen osan. Presidentin virka-asunto rakennettiin rinteeseen samalle etäisyydelle rannasta kuin Nybacka. Tärkeänä tavoitteena oli vaalia rakennuksen edessä kasvavaan ikimäntyä mutta myös muuta puustoa. Nauhamaisessa maastoon sovitetussa rakennuksessa sijaitsivat presi-

dentin yksityisasunto, korkeat edustustilat, toimistosiiپی sekä henkilökunnan tilat. ”Polveileva rakennusmassa ei muodosta yhtenäisesti tarkasteltavaa julkisivua, vaan julkisivu hahmottuu osa kerrallaan” kirjoittaa Reima Pietilä³⁵. Rakennukselle saavutaan pohjoispuolelta, missä julkisivu on melko umpinainen. Näkymät merelle eri ilmansuuntiin avautuvat rinteiden runkopuiden lomasta. Porttirakennus valvomoineen sijaitsee tontin luoteispuolella. Erillisessä talousrakennuksessa on henkilökunnan asuntoja. Ainoa Nybackan ajalta säästetty rakennus on vanha huvimaja, jonka kunnostuksesta ovat vastanneet arkkitehdit Kirsti Kasnio ja Merja Härö.

Puutarhan vaiheet

Nybacka

Nybackan puutarhasuunnitelman laati Suomen ensimmäinen koulutuksen saanut puutarhasuunnittelija M.G. Stenius vuonna 1890. ”Elokuun myrskyn jälkeen” laadittu ”Trädgårdsanläggning å Villan No 7 Nybacka å Mejlsans udde”³⁶ on yksi harvoista Meilahden puutarha-

34 Törmä, Jouko. Villa Nybacka 1886—. Artikkelі kertoo seikkaperäisesti huvilan siirtämisen ja uuden rakennuspaikan vaiheista. Ks. myös huvilakortti numero 18.

35 Arkkitehti Reima Pietilän kuvaus Mäntyniemestä, Tasavallan presidentin koisivut www.presidentti.fi

36 Sinetti-karttarekisteri/HKA.



Piknikillä (?) Nybackan puutarhassa 1911. René Nymanin omistamata albumista / MV

(Kuvan takana merkintä: Herr general, konsul Rudolf Nyman) eli ilmeisesti 1920-luvulta, jolloin oli puutarhuri Andersson. / MV.



suunnitelmista, joissa on numeroitu selostus ja siten keskimääräistä tarkempaa tietoa. Stenius hyödynsi avokallioita osana maisemapuutarhaa, mutta valokuvat kertovat rehevästä ja näyttävästä puutarhasta, jonka toteutus vaati myös paljon työtä. Tiedetään ainakin 1920-luvulla puutarhuri Anderssonin hoitaneen puutarha³⁷. Huvilan ympärille istutettiin 200 koristepensasta, koristepuita sekä runsaita kukkaryhmiä säilyneiden vanhojen honkien lomaan. Huvilan länsipuolelle tasoitettiin kenttä krockettia ynnä muita pelejä varten. Sen pohjoispuolelle istutettiin 40 hedelmäpuun tarha, jossa oli omenapuiden lisäksi luumu- kirsikka ja päärynäpuita.³⁸ Keittiöpuutarha marjapensaineen sijaitsi rakennuksen eteläpuolella tontin 8 vastaisella rajalla. Sisääntulokäytävä muodosti rakennuksen eteen pitkänomaisen kentän, jonka päätteenä oli puoliympyrän mallinen istuskelupaikka koristepuiden reunustamana, ikään kuin lehtimajassa. Pelikentältä johti käytävä kohti rantakalliolle rakennettua huvimajaa, jota vierusti sankka metsä, ja laituria. Myös rannan suuntaisen käytävän varrelle on osoitettu istumapaikkoja kohtiin, joista kallioiden välistä avautuu merinäköala. Nybackan puutarhan muita osia hoidettiin puistomaisena (park), ja rantaniityt tarjosivat paikkoja herrasväen kesäpäivän viettoon. Tontin pohjoispuolella laaksossa oli oma hyötyniitty ja perunamaa.

Mäntyniemi

Mäntyniemen maisema-arkkitehtina oli Maj-Lis Rosenbröijer, joka edellisinä vuosina oli tehnyt yhteistyötä Pietilöiden kanssa Suomen New Delhin suurlähetystön sekä Dipolin projekteissa.³⁹ Suuren rakennuksen toteut-

37 Hackzell. s. 318.

38 Hackzell. s. 318.

39 Sorsa Hanna 2011. Maisema-arkkitehti Maj-Lis Rosenbröijer.



Ylla: Maj-Lis Rosenbröijerin ympäristösuunnitelma (vuosi? Julkaisusta Suomi Viherrakentaa 2001)
Alla talvinen valokuva / HS Kuukausiliite 13.11.1993 (vai onko toisesta, Tango Mäntyniemi-julkaisusta?)



taminen johti välttämättä puutarhan uusimiseen. Monet Steniuksen suunnitelman pääelementeistä kuten koristeistutukset, krokettikenttä ja hedelmätarha hävisivät. Rosenbröijer sai Pietilöiltä ohjeet tuoda ympäristöön tunnusomaista suomalaista luontoa johon kuuluu kanervikko, mustikka ja sianpuola sekä heinikko. Virka-asunnon sisäänkäynnin puoleiselle sivulle Rosenbröijer sai valita omia mielikasvejaan (mm. Tähtäkimmikki, Cimicifuga racemosa). Rakennuksen ja rannan välissä säilyi kuitenkin paljon vanhaa puustoa, kulttuuriperäisiäkin. Vanhoja omenapuita täydennettiin uusilla taimilla.⁴⁰ Käytävät linjattiin uuden arkkitehtuuriin mukaan yhteyksiksi asuinhuoneiden terasseilta maastoon ja rantaan. Rannan puoleisen rinteeseen polkuja myötäilevät tiiviissä rivissä Reima Pietilän suunnittelemat ulkovalaisimet. Tontin rajalle rakennettiin turvallisuussyistä korkea teräsaita.

Nykytila ja säilyneisyys

Vanhan Nybackan puutarhakulttuuria edustavat kunnostettu huvimaja rannassa, vanhat omenapuut ja yksittäiset syreenit sekä vanha komea mänty säilyttynä ison terrassin edessä. Sen historia ulottuu kauas Nybackaa edeltävään aikaan. Yli sadan vuoden aikana tontin luoteisosien selänne on taas saanut komean männikön, tosin viime vuosien kuivien kesien verottamana.

Maj-Lis Rosenbröijerin ja Reima ja Raili Pietilän luomaa Mäntyniemen maisemaa hoidetaan ammattitaitoisesti. Istutetut luonnonkasvit ovat menestyneet vaikka luonnonolosuhteet eivät tässä vanhassa huvilapuutarhassa alun perin vastanneetkaan metsävarvikon kasvupaikkaa. Presidentti Ahtisaaren aikana sisääntulopuolelle on lisätty joitain kasvilajeja, kuten esimerkiksi punaisia ruusuja, värikkyyden lisäämiseksi.

Arvot

1990-luvun alussa toteutettu Mäntyniemen puutarha yhdessä rakennuksen kanssa on oman aikakautensa tyylin mukainen yhtenäinen kokonaisuus. Hanke oli suomalaisen maisema-arkkitehtuurin kannalta siinä mielessä merkittävä, että ympäristösuunnittelu nousi tasavertaiseksi yhteistyön hankkeeksi arkkitehdin ja maisema-arkkitehdin välillä. Toinen merkittävä seikka oli luonnonkasvien laajamittaisen käytön onnistuminen halutun maisematyyppin rakentamisessa rakennuksen ympärille.

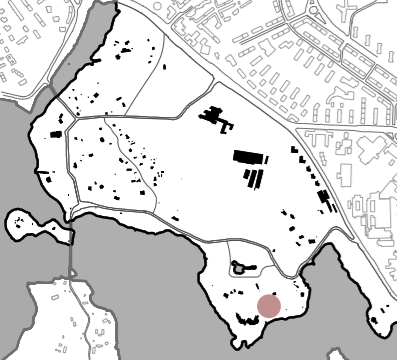


Suunnitelma-arkiston selvitystyö ja työluettelo 1950-1998.

Puutarhataiteen seura ry ja Suomen rakennustaiteen museo. Helsinki.

40 Vauhkonen Sanna (toim.) 1998. Suomi rakentaa 9. Helsinki. s 100.

8. Päiväranta (Granvik)



OSOITE
MÄNTYNIEMENTIE 2

KIINTEISTÖTUNNUS
nn-nnnn

RAKENNUSTUNNUKSET
42114
42139
42169

Historia, omistus ja vuokrasuhteet

Ensimmäinen vuokraoikeuden omistaja oli Kauppias O. Kjällmansson vuodesta 1885. Huvilarakennuksen ensimmäiset suunnitelmat ovat samalta vuodelta, suunnittelijana Albert Mellin ja H. Kaisto. Omistaja vuodesta 1909 oli apteekkari Hjulman. Vuonna 1912 veranta muutettiin umpinaiseksi ja uusi ulkorakennelma päärakennuksen yhteyteen, kylpyhuone ym. muutoksia, kolme uutta sivurakennusta (A. Nyberg). Vuodesta 1913 kultaseppä F. Timper, vuodesta 1917 johtaja K.A. Welin. Kesähuvilaksi suunniteltu päärakennus jaettiin sittemmin useaksi asunnoksi. Vuonna 1920 tontilla oli yhteensä 12 pienasuntoa. Vuokraaja vuodesta 1927 oli osuustukkukauppa nykyisin keskusosuusliike OTK joka vuokrasi rakennukset työntekijöidensä käyttöön kunnes se 1970-luvun lopulla korjattiin Lastenlinnan sairaalan virkistyskäyttöön. Silloin piha-alueita kunnostettiin kaupungin laatimien suunnitelmien pohjalta. 1978 kaupunki laati Päivärannan piha-alueiden kunnostussuunnitelma (HKR) Vuonna 1988 tehtiin uusi perusparannus Lastenlinnan käyttöön. 1988 Pihan perusparannussuunnitelma Lastenlinnan käyttöön. Huvila on nykyisin kaupungin omistuksessa. Nykyisin rakennukset ovat kaupungin omistuksessa ja tyhjillään.

Kantakartta 1936



Rakennuksien sijainti

Huvilapalsta 8 on metsäinen rantatontti jossa korkeiden kallioiden välissä oleva notkelma tarjosi kauniin ja suojaosan paikan huvilalle. Palstan puoleensavetävyyttä lisäsi merkittävästi hiekkaranta kallioiden rajaamassa poukamassa. Metsä oli ainakin ennen vuoden 1890 kuuluisaa elokuunmyrskyä kuusivaltainen. Rakennukset sijoitettiin kallioiden väliselle tasanteelle, ensin päärakennus (Albert Mellin 1884) rinteen reunaan suuntaamaan pääikkunansa ja verantansa etelään. Yhdessä myöhempien asuinrakennusten kanssa muodostui tiivis pihapiiri. Talli- ja navetta sijoittui pellon laitaan tontin pohjoisosassa.

Rannan huvilamainen saunarakennus sijoittui hiekkarannan itälaidalle laitureineen. Vanhimpien asemapiirrosten mukaan huvilalle saavuttiin tontin nro 7 rajaa pitkin lännestä. Rajalla tulijaa oli vastassa korkea puinen porttikaari tekstillä Granvik. Tie kiersi kauniin, pienen kalliokumpareen kautta päärakennuksen pihaan (asemapiirot 1884 Nimi ja 1912 A. Nyberg sekä valokuva vuodelta 1965). Tämä tie on osa vanhaa kartanon aikaista rantapromenadia.

Toinen yhteys pohjoisesta oli idänpää ja se näkyy vuoden 1907 kartassa. Vuonna 1895 laaditussa toisen asuinrakennuksen suunnitelmassa (Nylund) oli myös kasvihuone, mutta sen kohtalosta ei ole varmaa tietoa.

Alla: Granvikin portti 1920-luvulla / HKM
Oik. Päärakennuksen idänpuoleinen puutarha oli koristeellinen ja hyvin hoidettu. 1942 Atte Hyvärinen /TW



Puutarhan vaiheet

Rakennuksien asemapiirroksissa sekä kaupungin kaavakartassa vuodelta 1913 näkyvät tontin käytävät, laiturit ja pelikenttä. Kaavakartassa erottuu myös huvilan korkea graniittinen tukimuurirannanpuolen tasanteen reunassa. Sen päällä oli koristeistutuksia, mm. syreenejä ja rungollisia pikkupuita. Rakennuksien muikin pihapiiri oli koristeistutuksien ja hedelmäpuiden aluetta. 1920-luvun valokuvista voi päätellä että kuuset olivat vähitellen korvautuneet koivuilla.

Kuten Tallbossa, alkoi Meilahden Granvikissä 1930-luvun vaihteessa toisenlainen elämä. Osuustukkukauppa hankki palstan rakennuksineen kesänviettopaikaksi ja nimi muuttui Granvikistä Päivärannaksi. Rakennukset kätkeytyivät rannan puoleisen rinteen koivikon taakse. Sen aluskasvillisuutta pidettiin ilmeisesti hoidettuna, joten näkymä vedelle oli runkojen välistä. Päivärannan puutarhasta on säilynyt runsaasti valokuvia, jotka kertovat sen 1930-luvun aikaisesta loistosta.⁴¹ Luonnollisesti osa puutarhan kasvillisuudesta ja rakenteista, kuten laiturit ja pelikenttä, tai käytävät olivat perintöä aikaisemmilta ajoilta. Koristeistutukset sijoittuivat päärakennuksen itäpuolelle ja sieltä rantarakennukselle johtaneen mukulakivikäytävän varrelle. Rannan asuinrakennuksen yläpuolisella kalliollakin oli huolella hoidettu puutarha, josta johti silta rakennukseen. Ylempänä pihalla rakennusten B ja C välillä oli leikattu kaareva orapihlaja-aita. Hiekkarannan rajaksi rakennettiin lohkokivimuuri venevajalta itärajaan.

41 1930-luvun valokuvat HKM ja Työväenmuseumo Werstas.



Yllä: Päärakennuksen edustan kivitukimuur 1926 / HKM
Alla ja vier. sivu ylhäällä: Käytävä päärakennukselta rantaan oli huolellisesti kivetty. Koristeistutuksissa mm.... Eino Finne 1935 / TW

Valokuvat kertovat työväenluokan lasten ja naisten kesänvietosta aina 1940-luvulle asti.⁴² Kesäkauden avajaisten esityksiä seurattiin tammen alla päähuvilan sisääntuloaukiolla ja kesäkauden päättäjaisjuhlia varten rakennettiin lavasteita voimistelunäytöksiä jne. varten. Rannassa järjestettiin uimaopetusta ja voimistelua. Päivärantalaisilla oli myös kasvimaa, huvilapalstan ulkopuolella, mahdollisesti Orkolinnan kasvitarhan vieressä.

Näkymät merimaisemaan olivat upeimmillaan kallioilta, joille noustiin ottamaan aurinkoa.

Vuonna 1943 voimakas syysmyrsky kaatoi suuria puita tontilla, mutta rakennukset ja puutarha eivät vaikuta kärsineen suuria vaurioita. Koko puutarha oli erittäin hyvin hoidettu vielä sotien jälkeen, OTK:n aikana.

Kaupungin ostettua huvilan rakennusvirastossa laadittiin kunnostussuunnitelmia uutta käyttöä varten. Ritva Kyrklundin (HKR, puisto-osasto) laatimassa piha-alueen kunnostussuunnitelmassa vuodelta 1978⁴³ ehdotetaan runsaasti uusia leikkipaikkoja, jopa huvilan kivitukimuurin ja koristepuutarhan päälle. Puutarhan ylempi osa jyrkän kallion kupeessa ehdotetaan seikkailu- ja kuntoutuspaikaksi. Uusi laituri ehdotetaan rakennettavaksi rannan länsiosaan. Kunnostussuunnitelmasta toteutui vain osa. Myöhempää Sirpa Tikan laatimaa pihan perusparannussuunnitelmaa vuodelta 1988⁴⁴ ei myöskään sellaisenaan toteutettu. Siinä ehdotettiin uusia istutuksia eheyttämään ja suojaamaan huvilapalstaa rakenteilla olevan Mäntyniemen rajalla. Tälle Päiväranta menetti läntisen osan huvilapalstastaan. Pelikenttä sekä länteen johtavat käytävät katkaistiin ja käynti tontille on sen jälkeen tullut yksinomaan pohjoisesta Mäntyniemientien varrelta.

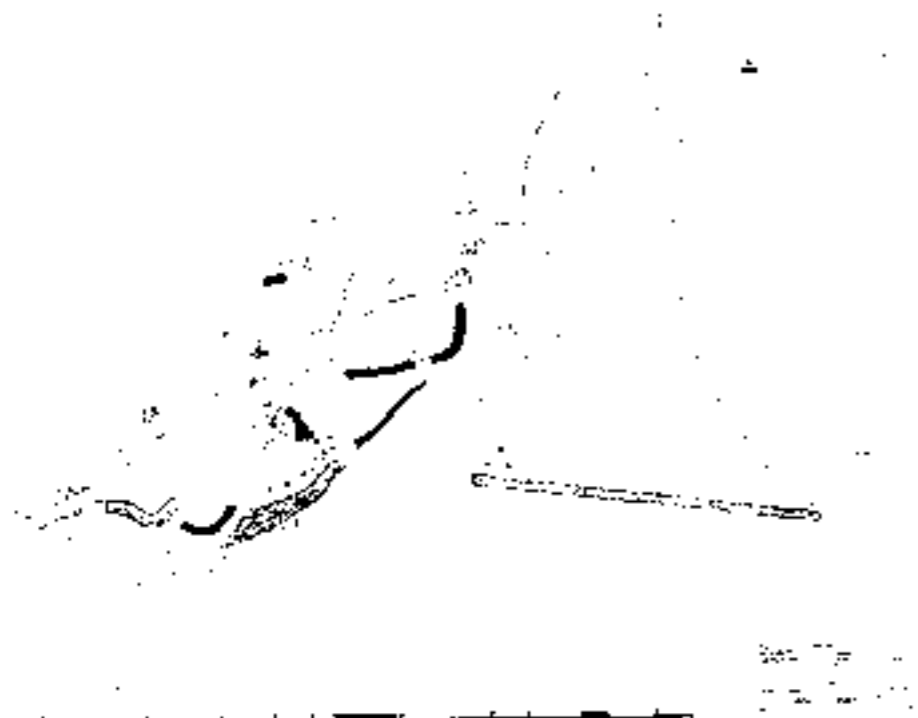
42 www.arjenhistoria.fi valokuvat 1940-luvulta vaihteesta / Työväenmuseo Werstaan kokoelmat.
43 PUO 2773 / HKR.
44 PUO 3831:1 ja PUO 3831:2 / HKR.



Yllä: Kesäkauden avajaisissa 1949 oli iltotulitusta, ja sisääntuloaukealla seurattiin tammen alta Tapio Rautavaara esiintymistä. Atte Hyvärinen / TW

Alla: Toukokuun päivä rannassa 1943. Atte Hyvärinen / TW

(3 kuvaa yllä) Päivärannassa järjestettiin mm. uimaopetusta naisille. Heinäkuun helteissä suunnattiin myös kallioille, joista avautuivat upeat näköalot. 1944 Atte Hyvärinen / TW



Istutussuunnitelma 1988,
S. Tikka. PUO 3813:2 / HKR

Nykytila ja säilyneisyys

Tämän selvitystyön aikaan huvila oli tyhjiään ja puutarhan yleisilme sen mukainen. Suurin osa huvilan vanhasta käytäväverkostosta erottuu yhä, mutta heinittyneenä ja vesakko alkaa levitä. Hoidon tasoa pidetään minimissään. Rantakäytävä on kasvamassa umpeen nuorta lepikkoa. Rannanpuoleisessa rinteessä voi vielä nähdä hoidon vaikutukset, mutta rehevöityminen ja um-

peenkasvu on edennyt jo pitkälle. Vanhoja koristepensaita on runsaasti, erityisesti päähuvilan itäpuolella jossa on syreenejä ja mahdollisesti vanha syreenimaja. Vesakon rajaaman piha-aukion keskellä kasvaa kultapiisku ja laidalla kolmirunkoinen lehmus. Rinteessä kasvaa heinän seassa myös siperianhernepensasta, koristeomenapuu sekä kaksi lehmusta.

Vanhan korkean kivitukimuurin juurelle on levinnyt japanintatar.

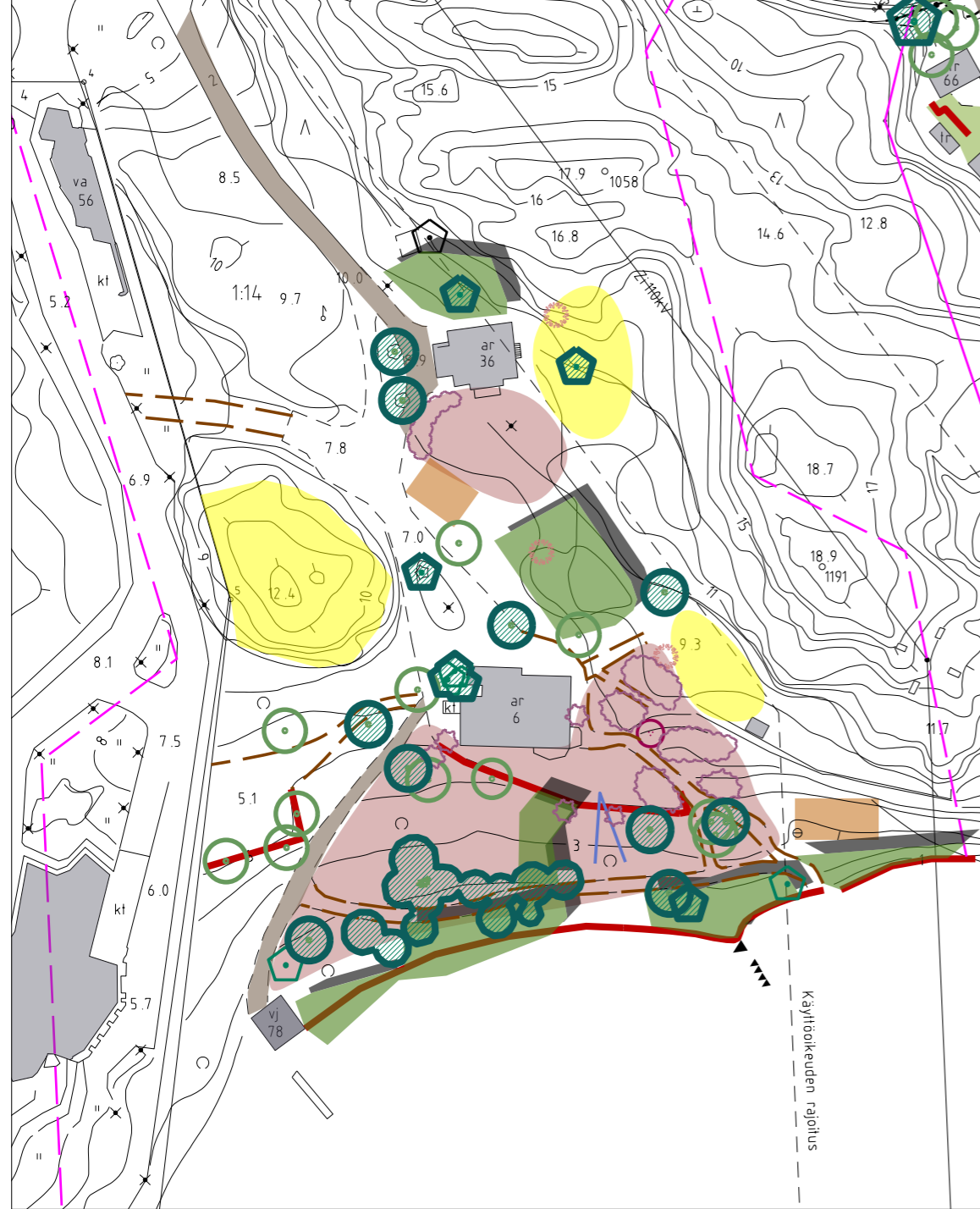


Hiekkarantaa rajaava noin 70 cm korkea graniittimuuri on paikoin sortunut. Muurissa kasvavat koivu ja haapa uhkaavat sortaa muuria lisää. Hiekkaranta on ruovikoitunut ja kaventanut hiekkaista osaa kapeaksi kaistaleeksi. Ruovikko estää myös pääsyn veteen. Tontin itärannasta puretun rakennuksen ja sen jälkeisen leikkimökin kohtaa on käytetty grillipaikkana.

Päärakennuksen ja pohjoisemman asuinrakennuksen välisen pihan entinen luonne on hämärtynyt. Pihalla kasvaa vanha maisemamänty ja päärakennuksen keskiakselissa tammi. Keskeltä pihaa puretun rakennuksen paikka erottuu tiheän vesakon rajaa-malta sorakentältä. Entinen koristepuutarhan osa on pahasti umpeenkasvanut, mutta joukossa on mm. vanhan puutarhan vuorenkilpiä. Asuinrakennuksen edusta on toistaiseksi avoin ja sen laidalla on säilynyt vanha, kaareva orapihlaja-istutus (1930-l kuvassa). Asuinrakennuksen edessä kasvaa arviolta 50-vuotiaat saarni ja punasaarni, joista jälkimmäinen on hyväkuntoinen kasvieroisuus. Päärakennuksen luoteiskulmalla kasvaa kaksi komeaa vanhaa tuijaa sekä yksi sembramänty arviolta 1920-luvulta.

Tontin länsilaidassa on vanha kivitukimuuri, joka on aikanaan ollut pelikentän reuna. Muurista kasvaa monikymmenvuotiaita koivuja ja kentällä nousee havupuita. Kentän pohjoispuolella on komea avokallio, jota kiertäen tontille alun perin tultiin. Vanhoja kuusia ei pihapiirissä enää ole.





Vanhoja kasveja

Syreeni, siperianhernepensas, jasmike, ruusu, koristeomenapuu, tuija, orapihlaja, poimulehti, kotkansiipi, kultapiisku, vuorenkilvet, lehmus, saarni, punasaarni (?), tammi, koivu, mänty, vaahtera, leppä, haapa, raita (Ei kuusia, toisin kuin huvilan vanha nimi Granvik.)

Arvot ja suositukset

Päiväranta on ollut yksi Meilahden hienoimmista huvilaympäristöistä. Kohteesta on olemassa laaja 1930- ja 1940-lukujen valokuva-aineisto, josta käy ilmi huolella hoidetun puutarhan luonne. Aineiston avulla kohteen ympäristöhistoria tulisi selvittää tarkemmin. Vaikka puutarha on hoitamaton ja ränsistynyt, monia alkupe- räisiä piirteitä on palautettavissa.

Tulevalta kunnostussuunnitelman tulee perustua tarkempaan selvitykseen Granvikin aikaisesta puutarhasta ja myös sen jälkeisestä puutarhahistoriasta. Siinä yhteydessä on syytä inventoida tontin kulttuuriperäinen kasvillisuus. Riippumatta paikan käytöstä tulee suunnittelussa löytää hyvä ratkaisu Mäntyniemen vastaisen rajan eheyttämiseksi. Raja-aidan paikka on Päivärannan maiseman kannalta vähemmän onnistunut.





Rakennukset

42114 Päärakennus

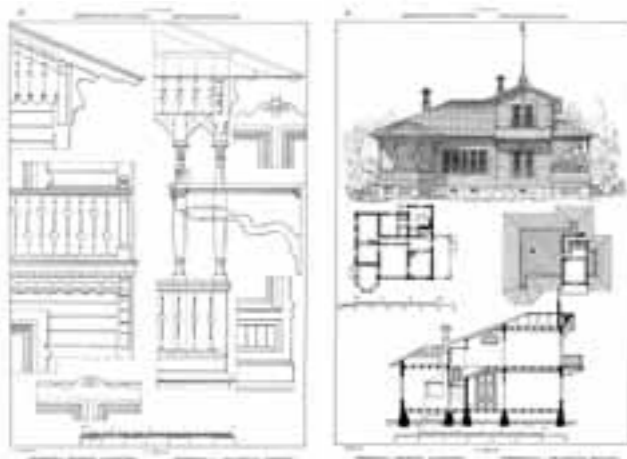
Alkuperäinen tilanne

Arkkitehti Albert Mellinin laatimat asuin- ja piharakennusten piirustukset valmistuivat lokakuussa 1884. Asuinrakennus oli osittain kaksikerroksinen huvila, jonka pohjakerroksessa oli viisi huonetta keittiön ja aputilojen lisäksi. Vain osassa huoneista oli lämmitysruuni. Sisäänkäynti oli sijoitettu länsipuolelle ja sali eteläpuolelle, josta avautui ison ikkunan kautta näköala merenlahden suuntaan. Portaita pitkin saavuttiin ensin väljälle avokuistille ja sieltä eteishalliin, jonka vasemmalla puolella oli keittiö välikön takana ja oikealla puolella ovet kahteen huoneeseen. Suoraan eteenpäin johti käytävä kohti itäpäädyssä sijaitsevaa asuinhuonetta. Salin parioivet avautuivat kaakkoiskulmassa sijaitsevalle, julkisivusta ulos työntyvälle verannalle, josta päästiin suoraan pihalle. Keittiöön oli vielä omat ulkoportaat pohjoissivulla.

Eteisen vasemmalla puolella oli portaat toisen kerroksen halliin. Ylhäällä oli ainoastaan yksi iso makuuhuone ja huoneen levyinen, etelään antava ulokeparveke.

Rannan suunnalta katsottuna huvila oli aumakattoinen, pääosin yksikerroksinen rakennus, jonka siluettia oli porrastettu siten, että kattokerroksen makuuhuone kohoisi kapeana, tornimaisena päätynä räystäään yläpuolelle. Länsipäädyssä ja kaakkoiskulmassa sijaitsevat aumakattoiset, erimuotoiset avokuistit profiloituine pilareineen ja kuviosahattuine kaiteineen elävöittivät kokonaisuutta. Vaakasuntuaisella, leveällä profiilihöylätyllä laudalla verhoitua julkisivupintaa jäsensivät yksinkertaiset vaakalistat ja räystäiden alle sijoitettu kuviosahattu pysty-laudoitus. ”Tornin” päätyä koristi korkea spira tai lipputanko. Ikkunat oli jaettu keskeltä vaakapuitteilla, mikä muistutti englantilaista sash window-ratkaisua.

Albert Mellin oli ahkera: Granvikin suunnitelman jälkeen valmistui kuukauden päästä samantyylinen huvilasuunnitelma Meilahden huvilatontille 6 (Tallbo). Mellin oli aikansa huvila-arkkitehtuurin ajankohtaisia virtauksia hyvin tunteva, taitava arkkitehti. Hän julkaisi



Granvikin huvilasuunnitelman peilikuvaksi käännettynä detaljipiirustuksineen Josef Stenbäckin huvilapiirustus-kokoelmassa Byggnadsritningar vuonna 1886.

Muutokset ja nykytilanne

Arkkitehti Albert Nyberg suunnitteli Mellinin huvilaan joitakin muutoksia vuonna 1912, kultaseppä Ferd. Timperin omistuskaudella. Kaakkoiskulman avoveranta muutettiin lasikuistiksi ja sen itäisivulle lisättiin kulmistaan viistetty eteinen. lisäksi tehtiin joitakin väliseinämuitoksia ja rakennettiin kylpyhuone. Julkisivupiirustuksen mukaan kaikki ikkunat oli jaettu välipuitteilla erikokoisiin ruutuihin, toisin kuin Mellinin suunnitelmassa. Nyberg suunnitteli myös uuden, kahdeksankulmisen, lanterniinin kruunaaman tornin, joka kuitenkin jäi toteuttamatta.

Kesähuvilaksi suunniteltu päärakennus jaettiin sittemmin useaksi asunnoksi, vuoden 1977 inventointitietojen mukaan asuntoja oli neljä.

Vuonna 1988 haettiin lupaa muutoksille päivähoitoa palevelevan erntisen huvilarakennuksen, ns Lastenlinnan sisätiloissa. Uudistukset koskivat lähinnä ensimmäisen kerroksen terapia- ja toisen kerroksen asuintilojen peseytymis- ja keittiöjärjestelyjä.

Kiilakivisokkelille perustettu, lautavuorattu huvilarakennus vastaa ulkohahmoltaan varsin hyvin Albert Nybergin muutospiirustusta vuodelta 1912. Nykyinen yleisväritys on hillityn vaalea tummanruskeiksi maalattuine yksityiskohtineen. Ikkunat ja ulko-ovet on maalattu vihertävillä sävyillä tai ruskeilla. Väritys perustuu rakennuksen tyyliin nähden turhan voimakkaisiin kontrasteihin.

42139 Asuinrakennus

Rakennusmestari L. Nylundin vuonna 1895 laatima piirustus esitti huvilan koillispuolelle rakennettavaa yhdistettyä asuin- ja kasvihuonerakennusta. Rakennukseen kuului korkeampi pulpettikattoinen asunto-osa, joka käsitti huoneen ja keittiön, sekä lounaissivulla matalampi lasikatteinen kasvihuoneosa. Länsipäädyssä oli asunnon kuisti.

Arkkitehti Albert Nybergin vuonna 1912 laatimaan muutossuunnitelmaan sisältyi kasvihuoneosan tilalle rakennettavan, uunilla varustetun ison huoneen, eteisen ja porstuan. Länsipäätyyn rakennettiin uusi kuisti, johon sijoitettiin ullakkoportaat. Tuloksena oli pohja-alaltaan



42169 Venevaja

Rannassa on säilynyt harjakattoinen, punamullattu lautarakenteinen venevaja, joka on rakennuslupahakemuksen perusteella kunnostettu 1980-luvun lopulla.

neliömäinen, harjakattoinen rakennus, jossa oli kuusiruutuiset ikkunat ja vuoroin pysty- vuoroin vaakaludoituk-sella verhottu julkisivu.

Muita muutospiirustuksia ei ole tiedossa, mutta rakennuksen nykyinen mansardikatto ja yksityiskohtat poikkeavat Nybergin piirustuksesta. Tontin muita pienempiä rakennuksia koskevissa, samanaikaisissa muutospiirustuksissaan Nyberg suosi mansardikattoa, minkä perusteella on mahdollista että toteutus poikkesi jo alun perin piirustuksesta.

Vuoden 1977 inventointitiedoista ilmenee, että rakennus oli vuosien mittaa jaettu neljäksi pieneksi asunnoksi.

9. Capri (Havanna, Hedvigsro)



OSOITE
SEURASAARENTIE 2

KIINTEISTÖTUNNUS
nn-nnnn

RAKENNUSTUNNUKSET
42115
42140
42162
42155

Historia, omistus ja vuokrasuhteet

Huvilatontti palstoitettiin vuonna 1884 mutta vuokrattiin vasta kun palstan 3 (Granvik) rantaoikeus laituriin lakkasi. Ensimmäinen vuokraaja oli kauppias B Bruno. Hän antoi huvilalle nimen Havanna. Rakennuksen suunnitelmat ovat vuodelta 1896 (arkkitehti L. Nylund).

Vuonna 1896 valmistui sateenvarjokattoinen huvimaja niemen eteläkärkeen. Huvilarakennusta laajennettiin J.V. Strömbergin suunnitelmien mukaan vuonna 1898.

Vuonna 1904 vuokraajaksi tuli ravintoloitsija A.M. Brenner. Uusi omistaja vuodesta 1907 oli Oy Immanuel Ab (pelastusarmeija). Tällöin huvilalle annettiin uusi nimi Hedvigsro pelastusarmeijan perustajan Hedvig von Haartmannin (1862–1902) mukaan. Huvila myytiin vuonna 1916 takaisin entiselle omistajalle A.N. Brennerille, koska järjestö halusi toiminnan pois liian läheltä kaupunkia ja perusteli valintaa upseereilleen: ”niin luonnonkauniilla paikalla kuin se olikin, vallitsi siellä suurimman osan vuotta kostea ja raaka meri-ilma(…) Hedvigsron arvo kohosi muutamassa vuodessa moninkertaiseksi juuri koska sillä oli oma ranta ja koska se oli niin lähellä kaupunkia.” Monet upseerit muistelivat Hedvigsrota kaiholla.⁴⁵

Brenner palautti nimen ”Havanna”. Seuraavat vuokraajat ja huvilarakennuksen omistajat: vuodesta 1917 insinööri J. Effron joka teetti julkisivumuutoksia ja uusi terassin ja portaat (Gunnar Nyström 1917) Vuodesta 1922 vuokraoikeuden omisti insinööri ja arkkitehti T. Hj. Byman

Vuodesta 1942 omistus kuului Johtaja Vilho Mäkelälle 1980-luvulle asti jonka jälkeen huvila vuonna 1885 siirtyi nykyiselle omistajalle Helkama-Rågård –perheelle. Sivurakennus oli vuonna 1997 vuokrattuna poliiseille.

Päärakennus, talli, huvimaja ovat rakennuslain nojalla suojeltuja

Piirustukset ja suunnitelma tontin jäsentämisestä ovat saatavissa Hannele Helkama-Rågårdilla. Ja sinetissä. Suunnitelma on päiväämätön.

45 Könönen, Elsa. Hengen miekka auttava käsi



Rakennuksien sijainti

Päärakennukselle saavuttiin Seurasaarentieltä heti Humallahden pohjukan jälkeen kulkemalla kallion juurelle rakennettujen piharakennusten tallin, tuparakennuksen ja liiterin/käymälän ohi. Ranta näiden edustalla oli vielä pitkään yleistä venerantaa asemapiirroksien mukaan. Oma laituri sijaitsi päärakennuksen läheisyydessä. Huvila rakennettiin kallion juurelle kohtaan, mistä näkymät avautuivat kolmeen suuntaan, Rajasaaren ja Helsingin keskustan suuntaan mutta myös jylhille Humallahden kallioille idässä.

Tontin kauimmaiselle kalliolle rakennettiin huvimaja, jolta aukeavat näkymät Rajasaaren ja Lauttasaaressa suuntaan. Huvimajalta oli näköyhteys vastarannalle Bjellbon huvimajalle.

Puutarhan vaiheet

Havannan vanhin löytynyt puutarhasuunnitelma on päiväämätön, mutta siinä näkyvät huvilan lisäksi kaikki piharakennukset ja huvilan laajennusosa vuodelta 1898. Luonnosmaisessa suunnitelmassa pääkäytävä kulkee portilta piharakennusten ohi huvilalle sekä toinen samansuuntainen polku lähempänä rantaa. Päärakennuksen koilliskulmalla on kaksi lehtimajaa tai koristeistutusten reunustamaa oleskelusyvennystä. Rakennuksen terassin edustalla käytävien yhtymäkohdassa on ympyränmuotoinen istutussommitelma ja rannassa laituri. Huvimajalle kuljettiin kasvimaan läpi, mutta matkan varrella saatettiin myös nousta kalliolle syreenimajalle.

Suunnitelmassa ja ei ole tunnistettavissa mitään tiettyä tyyliä. Käytävälinjaukset lienevät käytännön sanelemia kapealla vyöhykkeellä rannan ja kallion välissä joka ei sallinut tielle kaarevampia muotoja. Vuoden 1913 kaavakartassa käytävillä on juohevampi linjaus, mutta toteutunut jäsentely on lähempänä puutarhasuunnitelman käytäviä.

Tontille istutettiin puistolehmuksia. Talousrakennuksia vastapäätä rannan puolella oli omenatarha ja kaivo. Toinen kaivo sijaitsi kasvimaan laidalla, mutta ongelmana oli veden loppuminen kesän myötä⁴⁶.

Huvilan edustan betoninen tukimuuri rakennettiin todennäköisesti terassin laajennuksen yhteydessä insinööri Effronin kaudella vuonna 1917. Samalla tai myöhemmin muurin päälle rakennettiin tiilistä rapattu matala balusteri. Huvimajan alapuoliseen rantaan rakennettiin laituripaikka vuosien 1913–1936 välillä. Seurasaarentien varrella ja sataman kohdalla tontti oli aidattu.

Vuonna 1942 huvilapalstan hankki johtaja Vilho Mäkelä, joka perheineen oli huvilan pitkäaikaisin asukas. Hänen kaudeltaan on säilynyt valokuvia myös puutarhasta.

46 Hannele Helkama-Rågård.





Huvilan edustan balustradi arviolta 1940-luvulla. / Helkama-Rågård arkistossa

Huvimaja arviolta 1940-luvulla. Nuorukainen seisoo laiturin päässä, taustalla syreenimaja. / Helkama-Rågård arkistossa



Huvilan edustan tukimuurin balusteri purettiin. Puutarhaa kunnostettiin ja uusittiin Ympäristötoimisto Oy:n Christina Laurénin ja Lars Barnön suunnitelman mukaan, mistä osa pensaista ja nykyisistä perennastuksista ovat peräisin. Tällöin korjattiin maastonmuotoilua pintavesien johtamiseksi ja raivattiin levinneitä pensaskasvustoja pohjoisrannalla. Huvilan edustalle istutettiin uusia pensaita. Pääkäytävän reunalle rakennettiin noppakivikoulu ja polut kunnostettiin kapeina, kivituhkapintaisina.⁴⁷

47 283:1 Villa Capri. Trädgårdsplan. Revisio A 2.8.1988. LB. / Hannele Helkama-Rågård.

Nykytila ja säilyneisyys

Huvilatontin jäsentely on säilynyt hyvin samanaikaisena alkuajoista asti. Nykyisin puutarha on hoidettu pääosin nurmipintaisena rantamuriin asti. Pääkäytävät ja polut ovat säilyneet ja kunnostettu punaisella kivituhkalla. Pihapiirissä on huomattavan paljon vanhoja arvokkaita yksittäispuita, erityisesti mäntyjä ja koivuja sekä muutama vanha leppä. Erikoisuutena on kaksi lehmusta sisääntulokäytävän varressa. Päärakennuksen pohjoispuolella on kolme vanhaa omenapuuta. Huvilan portin vieressä on katkaistu vanha vaahtera, jonka rungossa on mahdollisesti (luonnon) arvokas kääpäkaskasvusto.

Puutarhassa on vanhoja koristepensaita ja jonkin verran perennastutuksia, joiden ikää on vaikea arvioida. Istutuksia on uusittu 1980-luvun lopulla käyttäen pääasiassa vanhoja lajeja kuten kuunliljaa ja tiikerililjaa. Suurin perennapenkki on huvilan edustan muurin juurella. Vieheisen puutarhakäytävän rannan puolella on angervoista istutettu kaari (saattaa olla 1980-l). Laiturin kohdalla kalliolla on selkeästi erottuva ja villiintynyt syreenimaja.

Rantaa reunustaa pitkä lohkokivitukimuurin laiturilta entiselle uimakopille, samoin kuin Päivärannassa. Muuri on paikoin sortunut. Puinen laiturin on sortumaisillaan ja sen kärkeen on joskus asennettu tueksi betoniset kaivonrenkaat. Rannassa kasvaa jonkun verran pihaa suojaavaa lepikkoa, mutta meri näkyy runkopuiden lomasta. Yksi vaikuttavimmista näkymistä on Humallahden kalliouseinämä koillisessa. Hiekkaranta on ruovikoitunut.

Huvilan edustan tasannetta reunustava tukimuurin on säilynyt mutta sen nuorempaa perua oleva balustradi on purettu.

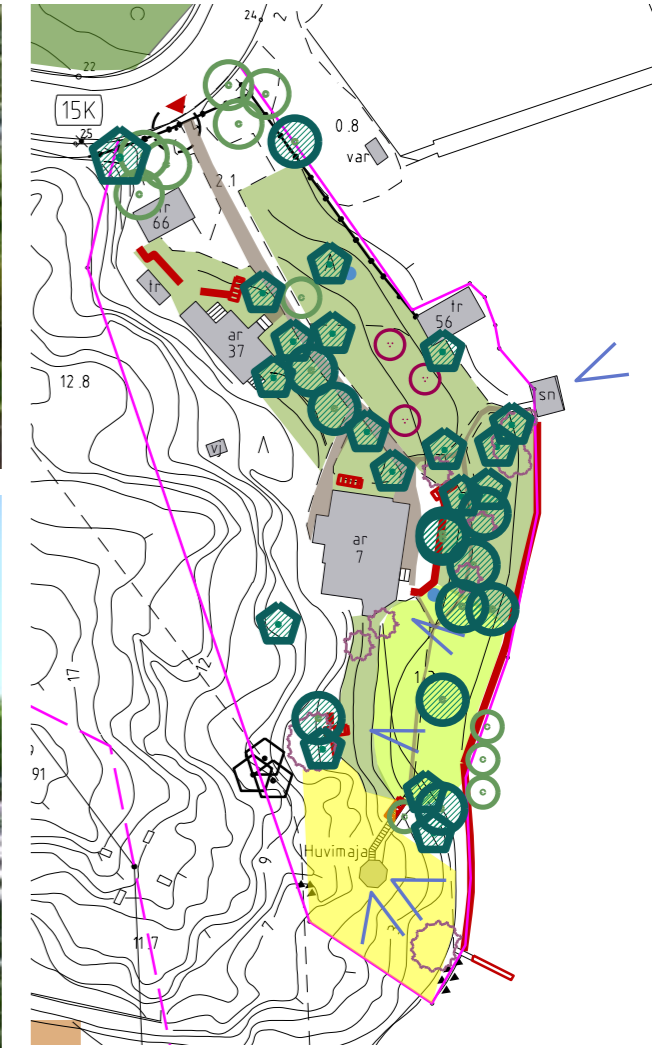
Kalliolla sijaitsevalle huvimajalle johtavien portaiden juurella on näyttävä vanha puuryhmä. Uudehkon puuportaan alla on vanhoja massiivikivisiä porraskelmejä. Huvimajan yläpuolella avokalliolla on merkkejä porauksesta ja lohkomisesta, ilmeisesti Jac Ahrenbergin koelouhoksia 1800-luvun lopulta. Huvilan luoteispuolella on kallioon louhittu pieni vanha väestösuoja. Piharakennusten edustalla on kaksi vanhaa lohkokivitukimuuria.

Entiselle perunamaalle perustetun nurmialueen laidalla on jäänteitä syreenimajalle johtavista portaista ja vanhasta graniittimuurista. Kulkuyhteys kallon oleskelutasanteelle on kasvanut umpeen. Kaksi vanhaa kaivoa ovat säilyneet mutta niiden rakenteet on uusittu.

Huvilaa rajaa Seurasaarentien puolella suunnitteluohjeiden mukainen punaiseksi maalattu säleaita. Vanhat graniittiset portinpielet ovat säilyneet ja kumpaakin koristaa graniittikuula. Portissa lukee Capri. Portinlehdet ovat valkoiseksi maalattua terästä jonka säleet muodostavat auringon.

Vanhoja kasveja

Syreeni, siperianhernepensas, kuusamat (punaiset marjat = lehto- tai rusokuusama), juhannusruusu, spiraea sp., mänty, koivu, lehmus, vaahtera, leppä, kuusi, perennoja (1980-luvulta vai vanhoja?) iiris, kalliomarre. Portinpielen vaahteranrungossa laaja kääpäkaskasvusto.





Rakennukset

42115 Päärakennus (1896?)

Alkuperäinen tilanne ja muutokset vuoteen 1898

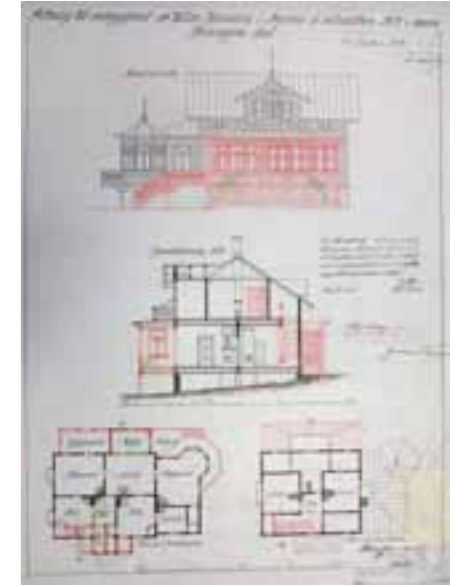
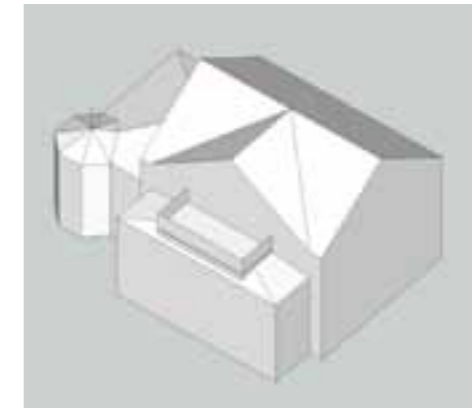
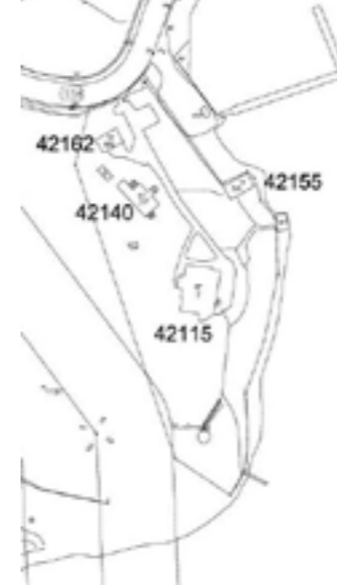
Varhaisin tunnettu huvilan piirustus on julkisivun muutospiirustus, jonka maistraatti hyväksyi vuonna 1897. Alkuperäiseksi suunnittelijaksi on arveltu Rakennusmestari L. Nylund, joka ainakin 1896 suunnitteli pienen piharakennuksen huvilan luoteispuolelle (nykyinen 42140).

Nimetön piirustus vuodelta 1897, joka todennäköisesti oli J.V. Strömbergin laatima, esitti harjakattoista, poikkipäädyltä länsipuolella varustettua, pohja-alaltaan lähes neliömuotoista huvilarakennusta, jonka rannan puoleiseen julkisivuun suunniteltiin lisättäväksi poikittaisen harjakaton kattama uusi ullakkomakuuhuone ja avoverannan päälle rakennettava parveke. Länsisivulla oli avoin, katettu sisääntulokuisti. Julkisivu oli ajan huvilatyyliä ominaiseen tapaan verhottu vuoroin pysty-, vuoroin vaaka- ja vuoroin vinolaudoituksella. Rakennuksessa oli harkkokivisokkeli.

Vuonna 1898 J. V. Strömberg suunnitteli ”Willan Havannan” huomattavasti laajemat uudistukset. Edellisenä vuonna suunniteltu poikkipääty ja parveke olivat toteutuneet ja nyt oli tarkoitus laajentaa rakennusta etelään päin rakennettavalla, aumakattoisella lisärakennuksella, jonka kaakkoiskulmaan tulisi monikulmainen, matalan tornin mallinen ikkunaerkkeri. Sen ulkopuolelle tulisi julkisivua myötäilevä, puupilareiden ja konsolien kannattama parveke. Leikkauspiirustuksessa esitettiin katkelma salin kiinteästä sisustuksesta kasettimallisine paneeliverhouksineen ja peiliovineen.

Muutokset 1900-luvulla ja nykytilanne

Seuraava laajennus oli ajankohtainen vuonna 1917. Suunnittelusta ja todennäköisesti toteutuksesta vastasivat Bröderna Udd Byggnadskontor ja heidän suunnittelijansa G. Nordström. Aikaisemmat suunnitelmat olivat toteutuneet. Seuraavaksi oli suunnittelulla uusi lasikuisti, ruokasali, parveke ja portaat pihalle rannan puoleisen itäjulkisivun eteen. Länsisivun kuistia laajennettiin ja siihen sijoitettiin rinnakkaiset ulko-ovet, joista toinen johti uuteen eteis- ja porrashalliin, toinen keittiöön.



Porvarillista huvila-asumisasihannetta kuvastava huonejärjestys oli seuraava: isännän huone, salonki ja erkkerillä varustettu rouvan huone muodostivat kolmen huoneen sarjan rannan puolella. Sisääntulopuolella oli halli, keittiö ja palvelijanhuone. Toisessa kerroksessa oli ylähalli, kaksi makuuhuonetta ja parvekkeen suuntaan avautuva pieni, T-muotoinen huone.

Päärakennuksen muutoksille ensimmäisessä ja toisessa kerroksessa on myönnetty rakennuslupa 1986. Muutostyöhön sisältyivät ensimmäisen kerroksen uudet kulkujärjestelyt, teknisten tilojen siirtäminen kellariin ja tuulikaapin kaajentaminen. Toiseen kerrokseen rakennettiin uusi kylpyhuone-wc. Kellarikerrokseen rakennettiin uudet saunatilat ja lämmönjakohuone.

42140 Asuinrakennus

Rakennusmestari L. Nylundin laatima piirustus vuodelta 1896 esitti pientä pohjois-eteläsuuntaista, harjakattoista piharakennusta, johon sisältyi lämmitettävä kamari, lautarakenteinen varasto ja käymälä. Kamari oli harjakattoinen, vaakasuuntaisella laudoituksella vuorattu nopamainen rakennus, jonka viereen tuli matalampi, pystyrimavuorattu jatko-osa. Myöhemmin vuosina 1899-1904 laajennettua rakennusta nimitettiin muutospiirustuksissa ensin ”mökiksi” (stugan) ja vuonna 1904 jo huvilaksi. Neljä huonetta ja eteinen sekä matalampi kylkiäinen muodostivat kapean, harjakattoisen asuinrakennuksen, jossa oli tavaomaiset T-ikkunat.

1980-luvulla on eteistä ja kuistia koskeville muutoksille on myönnetty rakennuslupa.

Huopakatteinen, höylätyllä paneelilla vuorattu, huopakatteinen rakennus on huvin säilyttänyt ominaispiirteensä isomman huvilan matalana sivurakennuksena.

42162 Talousrakennus

Pieni, uudehko pulpettikattoinen vaja sijaitsee lähellä kohtaa, jossa J.V. Strömbergin vuonna 1898 suunnittelema talli on sijainnut.

42155 Talousrakennus

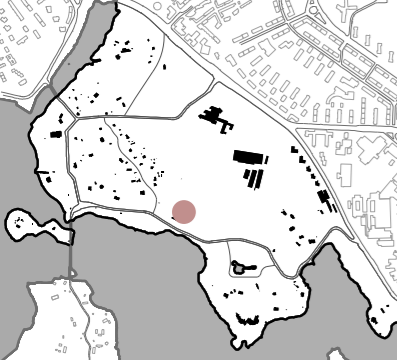
Harjakattoinen, pystyrimavuorattu vajan piirustuksia ei ole tiedossa. Vuoden 1977 inventointitietojen mukaan venevaja on rakennettu 1915. Tietoja ei ole varmistettu.

Huvimaja

Sateenvarjokattoisen huvimajan suunnittelijatietoja ei ole löytynyt. Huvimajan paikka esiintyy jo 1890-luvun asemapiirroksissa.



11. Furunäs



OSOITE
SEURASAARENTIE 11

KIINTEISTÖTUNNUS
nn-nnnn

RAKENNUSTUNNUKSET
42116

Historia, omistus ja vuokrasuhteet

Huvilapalstalle nro 11 rakennettiin useita rakennuksia. Ensimmäisen niistä rakennutti muurari A. Lundell 1893 perheensä ympärivuotiseksi asunnoksi, suunnittelijana K. F. Nyberg. Myöhemmät rakennukset tai laajennukset ovat vuosilta 1901-1903 suunnittelijana L. Nenonen.

Vuodesta 1899 vuokraaja/omistaja oli apteekkari O. Durchmann. Vuonna 1900 hyväksyttiin Furunäsin uimahuoneen piirustukset.

Furunäsin puutarha on esitetty vuonna 1902 rakennusmestari Emil S. Winnarin laatimassa ”Plan öfver villa området Furunäs” asemapiirroksessa. Suunnitelmassa esitetyt rakennukset ovat päärakennus, tupa (stuga) sekä piharakennus.

Vuonna 1910 Furunäsissä asui konduktööri Gustaf Valfrid Lehtonen ja vaimo Olga Lehtonen sekä vuodesta 1914 maataloudenpitäjä G. Gestrin.

Furunäsin pitkäaikaisimmat asukkaat olivat Kilpiset, joiden suku omisti huvilan vuosina 1916–1967. Kauppias Henrik Kilpinen perheineen hankki huvilan 1916 ja myöhemmin hänen poikansa säveltäjä Yrjö Kilpinen omisti huvilan vuodesta 1945 aina vuoteen 1961. Senkin jälkeen Yrjön tytär Siipi Saari asui huvilassa kunnes kaupunki vuonna 1967 osti rakennuksen ja vuokrasi sen viisi asuinhuoneistoa taiteilijoille. Huvilan pihapiirissä on nähtävillä kuvanveistäjä Veikko Nuutisen teoksia. Nuutinen muutti huvilaan 1970-luvulla. Furunäs on yhä taiteilijoiden käytössä.



Rakennuksien sijainti

Furunäsin huvila rakennettiin laajan palstan keskivaiheille, kallion alapuoliseen rinteeseen. Tontti oli metsäinen ja ilmeisesti havupuuvaltainen, mistä se sai nimensäkin: furu (ruots.) tarkoittaa honkapuuta. Sen eteläpuolella metsäinen rinne laskeutui kohti silloista Seurasaarentietä ja merenrantaa. Maasto huvilan pohjoispuolella nousi jyrkkänä kohti Meilahden korkeinta kalliota. Vaiheittain ylärinteeseen rakentui sivurakennuksien muodostama pihapiiri, jota ei enää ole. Siihen kuuluivat ulkokuone (+ talli ja vaunuliiteri), asuintupa, sekä vuonna 1907 kanalas-ta (K. Nenonen 1903) kesäasunnoiksi (Klas Ahlblomin) muutettu rakennus.

Uimahuoneen piirustuksia ei ole löytynyt, mutta ne hyväksyttiin 1900 ja uimahuone rakennettiin Seurasaarentien toiselle puolelle rantaan hie-man Furunäsistä itään.⁴⁸



Raija Järvelä 1965 / HKM (käytävä hävinnyt)

Puutarhan vaiheet

Furunäsin puutarha on esitetty vuonna 1902 rakennusmestari Emil S. Winnarin laatimassa ”Plan öfver villa området Furunäs” asemapiirroksessa. Suunnitelmassa esitetyt rakennukset ovat päärakennus, tupa (stuga) sekä piharakennus.⁴⁹ Winnari tunnettiin myöhemmin suomalaisen tiiliteollisuuden kehittäjänä, joka perusti Savion Tiilitehdas Oy:n 1910 tehtaineen Helsin-

ki-Hämeenlinna –rautatievarteen.⁵⁰ Muualta siirretyn multamaan avulla rinne muokattiin puutarhaksi apteekkari Durchmannin aikana.

Winnarin piirroksessa lähes koko rinne on puutarhaa, sekä koristeistutuksia että laajoja hyötyviljelyyn viittaavia kortteleita. Laveerausessa kuvastuu toisaalta 1800-luvun lopun pittoreskin huvilapuutarhan muotokieli ja aiheet lehtimajoineen, kaarevine käytävälinjauksineen ja kukkaistutuksineen. Toisaalta huvilan merenpuoleiseen jyrkkään rinteeseen on mahdutettu käytäväakseli ja sen keskelle symmetrisesti rakennukseen nähden pyörylä, mikä jo viittaa 1900-luvun alun muotopuutarhahanteisiin. Puutarha oli aidattu. Huvilan pohjoispuolella sisääntulopihaa reunustaa kaaren mallinen koristeistutus ja sen yläpuolella rinteessä on kasvimaata. Tontin itälaidassa on kaksi lehtimajaa, toinen merenpuoleisen puutarhan päätteenä ja toinen ylempänä kallion juurella. Myös näiden sijainti on tyypillinen piirre



50 O.Y. Savion Tiilitehdas, Kerava-Savio. 1910-1935. Eemeli Winnari, 21.04.1935. / KK. Savion tilalla oli jo 1860-luvulla sijainnut pieni tiiliruukki.

Kaivo sivurakennusten pihalla oli käytössä vielä 1960-luvun lopulla. J. Peltonen 1968 / HKM

muotopuutarhojen sommitteluissa. Tontin pohjoisosassa kallioiden lomassa on sivutuvan ja ulkokuoneen väliin jäävä avoin piha ja sen laidalla kaivo. Luoteisnurkasta alkaa pelto, joka on kartanon aikaista viljelylaaksoa. Yheisrannassa on huvilalle kuuluva uimahuone.

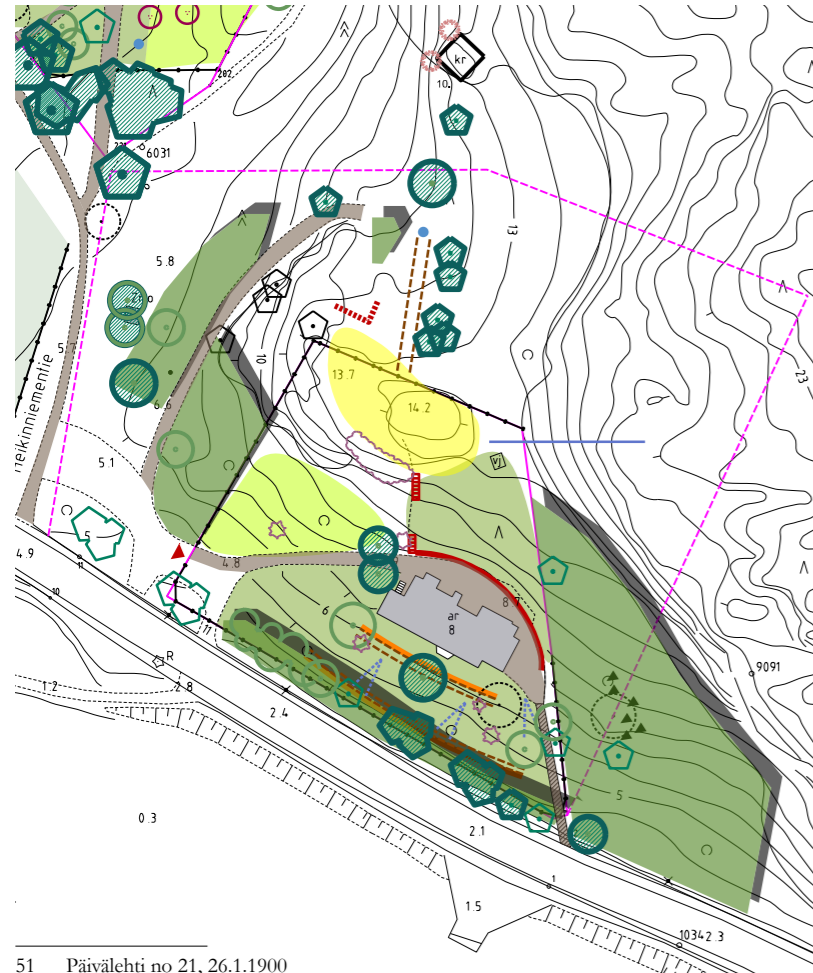
Winnarin kartassa kuvataan ilmeisesti apteekkari O. Durchmannin istutuksia. Hän halusi perustaa huvilapalstalle puutarha- ja hedelmäpuuistutuksia ja pyysi kaupungin rahatoimikamarilta lupaa ottaa Fredriksbergin alueelta ruokamultaa ja tuoda sitä Furunäsiin.⁵¹ Voidaan myös arvella Durchmannin kasvattaneen rohdoskasveja.

Valokuvat 1950-60-luvulta kertovat huvilan ja meren välisen puutarhan sodan jälkeen jääneen vähäiselle hoidolle. Sivurakennusten pihapiiri oli kuitenkin käytössä ja peltoa sinne johtavan käytävän varrella viljeltiin vielä 1965. (valokuvat HKM)

Talospihan rakennukset purettiin mahdollisesti pian 1968 jälkeen kun kaupunki osti huvilan, ja niiden pihapiiri jätettiin määrälän ulkopuolelle kun huvila vuokrattiin eteenpäin.

Nykytila ja säilyneisyys

Huvilalle saapuminen on muuttunut, sillä pihaan kuljetaan Heikinniementien parkkipaikan kautta. Niittyä ja pääkäytävää reunustaa muutama vanha koivu. Käytävän ja Seurasäentien väliin jäävä meren puoleinen puutarha on hoidettu nurmipintaisena ja sen vanhoja puita ovat koivut, männyt sekä muutama tammi.



51 Päivälehti no 21, 26.1.1900

Puutarhan vanhat muodot hahmottuvat hyvin huvilan sisältä katsottuna. Eteläosassa erottuu kaksi pitkittäissuuntaista pengerrystä ja nurmeltuneet käytävät. Huvilan pohjoispuolen pengerryksen päällä on perennaja pensasistutuksia, jonka lajistossa on sekä perinteisiä vanhoja puutarhakasveja että uudempaa lajistoa. Vanhoista puista erityisen arvokas on keskelle puutarhaa istutettu vanha tammi, joka saattaa kuulua alkuperäiseen Winnarin puutarha sommitelmaan. Syreenit lähempänä huvilan päätyä ovat symmetrisessä suhteessa tammeen.

Kookkaaksi kasvaneet puut sekä raja-aidan ja Seurasäentien väliin syntynyt vesakko peittävät merinäkymän lähes kokonaan. Toisaalta rannan puusto näyttää tiheältä jo 1932 vuoden ilmakuvassa ja kasvusto varmasti suojaa tonttia merituulelta, mutta meren puoleinen piha jää varjoiseksi.

Katkennut vanha tammi huvilan päädyn itäpuolella on kuin muistuma paikalla sijainneesta pyöreästä oleskelupaikasta. Huvilan pohjoispuolen oleskelupuutarha on edelleen avoin. Istutuksien lajimäärä on suuri ja niistä on osa arveltu alkuperäisiksi mutta esimerkiksi uudet kääpiövuorimännyt ovat huvilapuutarhakulttuurille vieraita.

1960-luvun valokuvissa erottuvat kookkaat kuuset entisen talospihan vierellä ovat säilyneet. Näistä erityisen huomionarvoinen on jättimäinen kuusi polun ja entisen pellon välillä. Etäämmällä, kaivosta pohjoiseen sijaitsee vanha luonnonkivistä rakennettu maakellari, jonka kuppeissa on jäänteitä huvila-ajan kulttuurikasvillisuudesta.

Rakenteet

Luonnonkivirakenteet, kuten portaat ovat säilyneet ja istutuksista on parhaiten säilynyt kaarevaksi muotoiltu rinne, jonka muoto näkyy jo alkuperäisessä suunnitelmassa. Luonnonkiviportaavat johtavat kalliokedolle, joka ei enää kuulu määrälään. Portaiden pielessä kasvaa vanhoja syreenejä.

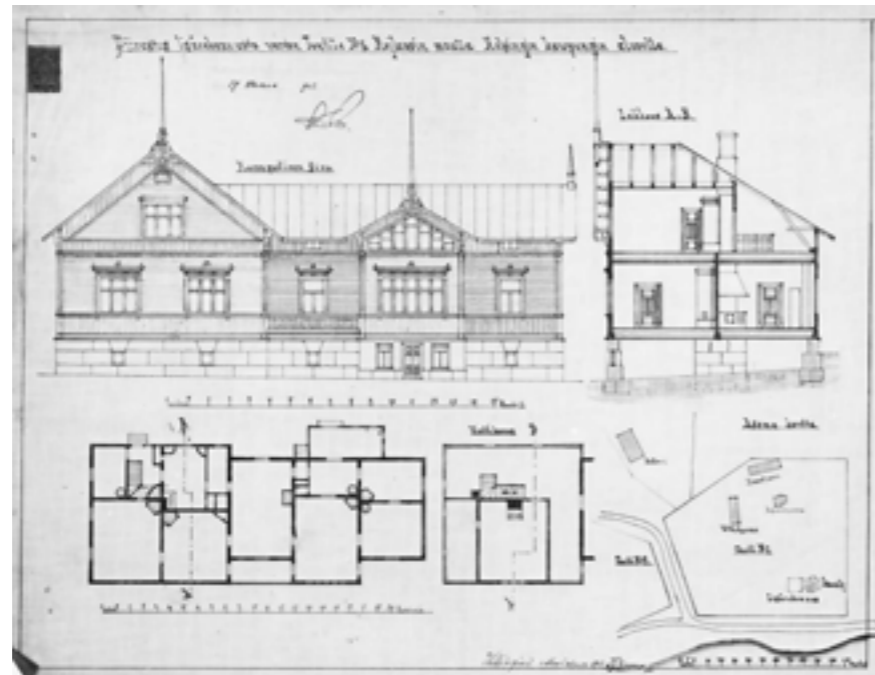
Vanhoja kasveja

Kanukka, syreenit, ruusut, humala, paljon perennoja sekä ketokasvillisuus, puista koivu, mänty, tammi

Arvot ja suositukset

- Vnhan, todennäköisesti apteekkari Durchmannin puutarhan jäänteet ovat edelleen olemassa rakennuksen alapuolisessa rinteessä ja otettavissa esille
- Vanhimmat säilyneet jalopuut ovat kuuluneet suunniteltuun puutarhasommitelmaan
- Näköala rantaan tulisi avata





Rakennukset

42116 Huvila

Alkuperäinen tilanne

Palstan 11 vuonna 1893 vuokrannut muurari August Lundell rakennutti hirsihuvilan perheensä ympärivuotiseksi asunnoksi. Rakennusmestari K.F. Nybergin laatimat piirustukset valmistuivat tammikuussa 1893. Ne esittivät korkealle harkkisivijalalle rinteeseen rakennettavaa harjakattoista, suorakaiteen muotoista rakennusta. Laskuistoin tapainen porstua ja pääsisäänkäynti sijaitsivat koillisivulla ylärinteen puolella. Pohjaratkaisu oli selkeä ja yksinkertainen: lounaissivulla, josta avautui kaunis merinäköala, oli kolme lähes neliömäistä huonetta rivissä. Keskimmäisen huoneen eteen oli rakennettu saman levyinen altaani, jota kannattivat korkeat pilarit. Koillisivulla oli vastaavasti kolme kapeampaa huonetilaa: keittiö, eteinen ja kamari. Keittiöön oli oma sisäänkäynti porstuan kyljessä. Yleispätevä pohjaratkaisu muistutti esimerkiksi 1800-luvun lopun mallikirjojen esittämiä maatilan päärakennuksen mallipiirustuksia. Julkisivun alaosa oli vuorattu pystylaudoituksella, sen päällä oli vaakalaudoitusta ja ullakon osalta taas pystylaudoitusta. Kulmistaan viistetyt nurkkalaudat, pilasteri-aiheet ja profiloitunut ikkunakehykset jäsensivät julkisivua, joka symmetrisyydessään edusti pelkistynyttä, sopusuhteista uusrenessanssia. Huvila-arkkitehtuuriin viittaavia harvoja yksityiskohtia olivat keskiosan poikkipääty ja sitä korostava spira, kuviosahatut kaiteet ja altaanin alla olevat treillage-ristikkokaaret.

Muutokset ja nykytilanne

Palstan seuraava vuokraaja oli vuodesta 1898 lähtien liiketoiminnassaan menestynyt apteekkari Oskar Durchmann, joka muutti perheineen asumaan ympärivuotisesti palstalle heti sen vuokrattuaan. August Lundellin rakennettama asuinrakennus oli valmiina käytettäväksi. Sitä Durchmann ryhtyi vähän myöhemmin laajentamaan K. Nenosen piirustusten mukaan (1903). Vanhem-

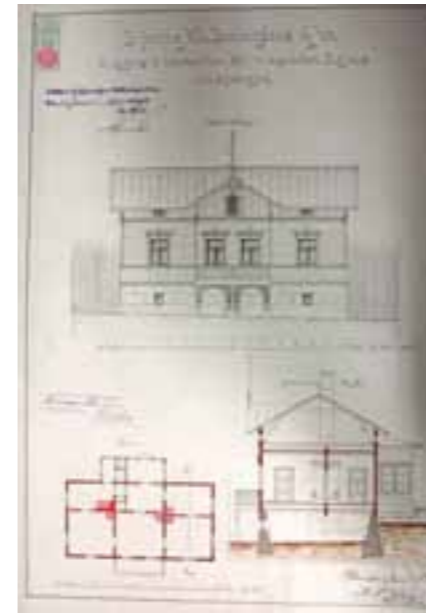
man rakennuksen jatkeeksi liitettiin kaksikerroksinen, harjakattoinen laajennus, jonka ensimmäisessä kerroksessa oli kaksi huonetta lounaissivulla. Koillisivulla oli palvelijahuone sekä uusi keittiöaputiloite. Toisessa kerroksessa oli hellakakluunilla varustettu tilava asuinhuone. Vanhan rakennuksen entinen keittiö liitettiin viereiseen huoneeseen tilavaksi, rungon läpi ulottuvaksi saliksi, jonka eteen rakennettiin uusi altaani. Vanhan huonerivin keskimäinen huone laajeni entisen altaanin mitan verran. Julkisivun uusi päälinja oli siirtynyt muutaman metrin verran rannan suuntaan. Entisen altaanin kohdalle avattiin ikkuna- ja oviaukot kellariin.

Julkisivu lounaaseen oli nyt lähempänä huvila-arkkitehtuurissa suosittua cottage-tyyliä poikittaispäätyineen. Päätyaiheita korostavat pystylaudoituksenvyöhykkeet ja entistä suuremmat ikkunat muuttivat rakennuksen ilmeen vaikuttavampaan suuntaan. Koillisivun puoli oli arkisempi rinnakkaisine sisäänkäynteineen ja huoltotoimintoineen.

Vuosien mittaan lounaissivun itäpäähän rakennettiin kaksi päällekkäistä avoparveketta ja länsipäähän lasikuisti. Vanhemman osan päälle rakennettiin osittain toinen kerros. Vuoden 1977 inventoinnin mukaan huvila oli jaettu viideksi asuinhuoneistoksi. Rakennuksessa oli mm. säilynyt vanhoja kaakeliuuneja.

Suoritetuista muutoksista ei ole löytynyt piirustuksia tai asiakirjoja ennen Kiinteistöviraston vuonna 1988 jättämää lupahakemusta, joka koski 1-2. kerroksen wc- ja keittiötilojen muutoksia.

Saumattu peltikate on uusittu äskettäin. Julkisivun peruspiirteet, lautaverhous ja ikkunat ovat osittain säilyneet muutoksista ja korotuksista huolimatta. Laajennukset on tehty ilman arkkitehtonista kokonaiskäsitystä vähitellen ja satunnaisesti, poiketen alkuperäisestä selkeästä ja harkitusta arkkitehtuurista.



12. Ljunganmo



OSOITE
SEURASAARENTIE 12
HEIKINNIEMENTIE 2

KIINTEISTÖTUNNUS
nn-nnnn

RAKENNUSTUNNUKSET
42117
42156
42141

Historia, omistus ja vuokrasuhteet

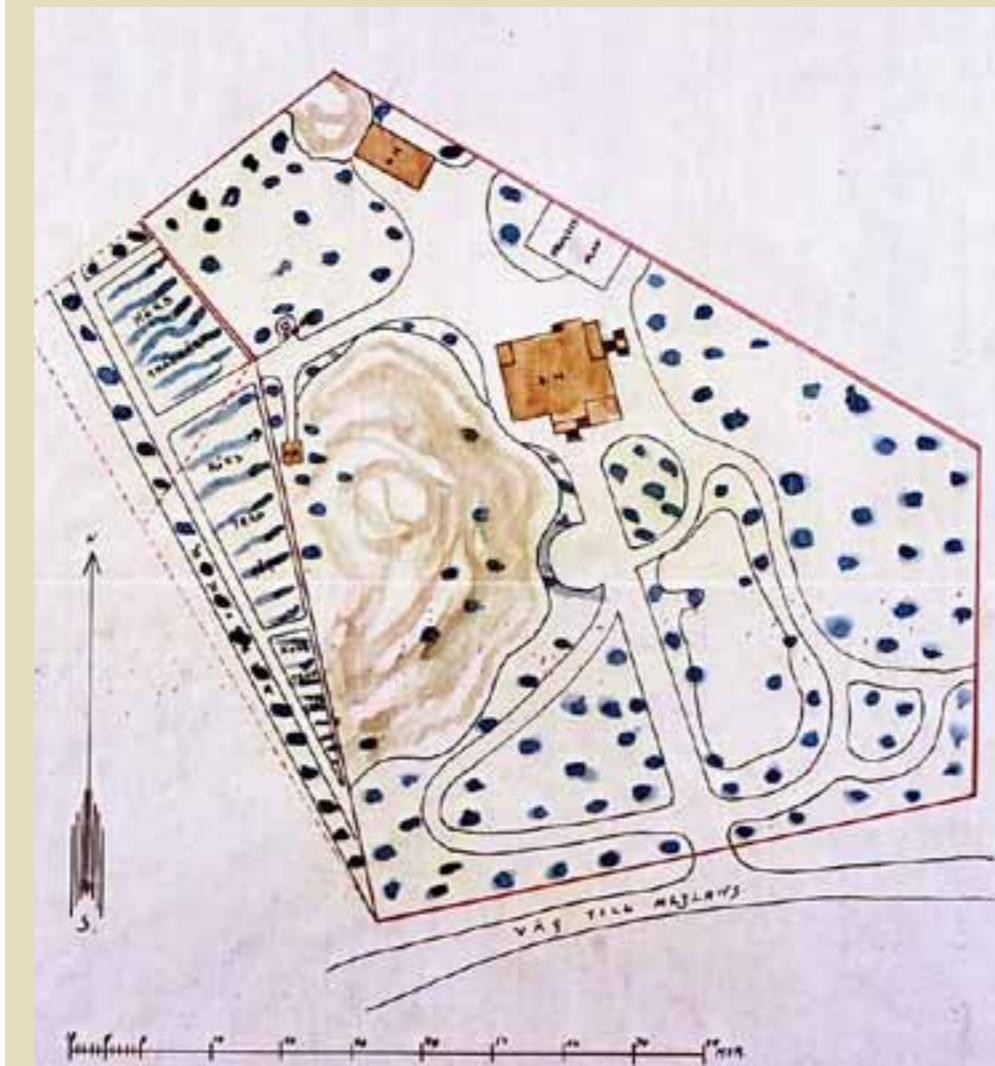
Palsta nro 12 muodostettiin vuonna 1892 samanaikaisesti muiden etelärannan vierekkäisten palstojen kanssa. Ensimmäiset vuokraajat olivat puutarhuri Fridolf Sundsten (palstaan sisältyvät viljelyalat) sekä musiikkikauppias neiti Anna Melan (1847-1897) jolla myös oli vuokraoikeus viereiselle palstalle 13 jonka huvila valmistui vuonna 1892. Palsta 12 jäi Anna Melanilta rakentamatta. Hänen kuolemansa jälkeen vuokraoikeus siirtyi Melanin langolle Gustaf Nyströmille.

Nyströmin luovuttua kaupunki vuokrasi vuonna 1899 kummatkin palstat tullikamarin kassanhoitaja Alfred Schildtille, joka jo vuonna 1900 myi Ljungamoksi nimeämnsä palstan vuokraoikeuden kauppias Emil Leschille. John Settelgrenin suunnittelema huvilarakennus valmistui vuoden 1901 aikana, ulkorakennus ehkä 1900. Puutarhasuunnitelman laatijasta ei ole tietoa.

Vuonna 1912 Lesch myi vuokraoikeuden ja rakennukset johtaja Ernst Tigmannille (1864-1938).

Hänen aikana huvila muutettiin ympärivuotiseksi. Muutossuunnitelmien arkkitehtina oli Albert Nyberg.

Huvilapalsta pysyi Tilgmannin suvun omistuksessa vuoteen 1970 jolloin kaupunki osti sen. Vuonna 1972, peruskorjaustyön valmistuttua vietettiin Vanhusten virkistyskeskuksen avajaisia. Tässä käytössä huvila on edelleen. Huvilarakennuksessa tehtiin ennallistava peruskorjaus vuonna 2003 (Arkkitehdit Järvinen Nieminen).



1917. Eric Sundström / HKM

Rakennuksien sijainti

Palstan nro 12 keskellä kohoaa länsirajalle asti ulottuva kallio jonka itäpuolella oleva tasanne lähellä Heikinniementietä valittiin rakennuksen paikaksi. Täältä avautuva näkymälinja merelle sijoittui sopivasti kalliion ja pienen viereisen kumpareen väliin. Rakennuspiirustuksien asemapiirroksessa huvila sijoittuu hieman alemmas rinteessä kuin mihin se päätettiin rakentaa. Toteutus vastaa vuonna 1901 laadittua luonnosmaista tonttisuunnitelmaa. (Ritning till planering å villatomten nro 12 å Mejlsans). Vaja rakennettiin sisäntulopihan toiselle laidalle Heikinniementien lähelle.

Uimahuone, sek in Settergrenin suunnittelema ei ehkä toteutunut aivan suunnitelmien mukaan mutta se valmistui kesäksi 1901 suoraan huvilan alapuoliseen rantaan. Tilgmannin aikana rakennettu talli- ja leivintu-parakennus sijoittui vajarakennuksen alapuolelle tontin luoteisrajan suuntaisesti. Vanhusten virkistyskeskuksen aikana sivurakennuksien käyttö on ollut vaihtelevaa ja liittynyt käsityöharrastukseen, kerhotoimintaan jne. Nyt rakennukset ovat tyhjillään.

Puutarhan vaiheet

Huvilan puutarhasta on olemassa luonnosmainen suunnitelma jonka mukaan palstan järjestelyt ilmeisesti toteutuivat. Suunnitelma näyttää olevan Emil Leschin ajoilta. Siinä korostuu suora käytäväkseli Seurasaarentielle puutarhan portille, jonka takorautaiset portin siivet ovat todennäköisesti seuraavan omistajan ajoilta⁵². Käy-

tävän varrella, ylärinteessä on syreenimaja, joka edelleen on olemassa. Huvilan uimahuoneen laiturin oli tarkoitettu samaan akseliin mutta toteutuksessa sen suunta oli toinen.

Huvilapuutarhoihin kuuluvat mahdollisimman laajalle ulottuvat käytävät promenadeja varten. Ljunganmon käytävä kiertää palstaa maastoon sovitettuna kaartuen ensin huvilalta tontin itäiseen alakulmaan, jossa myös sijaitsee portti. Sieltä polku haarautuu ja jatkuu Seurasaarentien suuntaisesti pääakselin yli kalliion juurelle ja takaisin syreenimajan alapuolelle. Nämä käytävät toteutuivat. Vanhojen valokuvien perusteella koristeistutukset keskitettiin rakennuksen läheisyyteen. Palstan itä- ja eteläosan kuivahko rinne pysyi melko luonnontilaisena. Suunnitelma ei anna viitteitä muista uusista istutuksista kuin lehtimajan pensaista ja keittiöpuutarhan rajauksen istutuksista. Puutarhan koristeistutukset sijoituivat valokuvista päätellen käytävän varteen ja rakennuksen puutarhanpuoleiselle edustalle, joka oli tasoitettu ulko-oleskeluun ja aktiivisempaan käyttöön.

Krokettikenttä kuului tuona ajan kesähuviloihin eikä se puuttunut tästäkään suunnitelmasta. Sen paikka sisäänkäynnin vieressä ei kuitenkaan ollut toteutuskel-poinen.

Entiset Sundstenin viljelemät puutarhamaat otettiin ilmeisesti huvilan valmistuessa omaan käyttöön. Sen rajalle on suunnitelmassa esitetty pensaita (marjapensaita) istutettavaksi tasavälein.

Virkistyskeskuksen aikana puutarhaviljelyä on jatkettu. Vuonna 1982 kaupunki teki suunnitelman puutarhan kunnostamiseksi (HKR) koskien huvilarakennuksen ympäristöä.



Tilgmännien huvilapuutarhaa 1930-luvulla / HKM

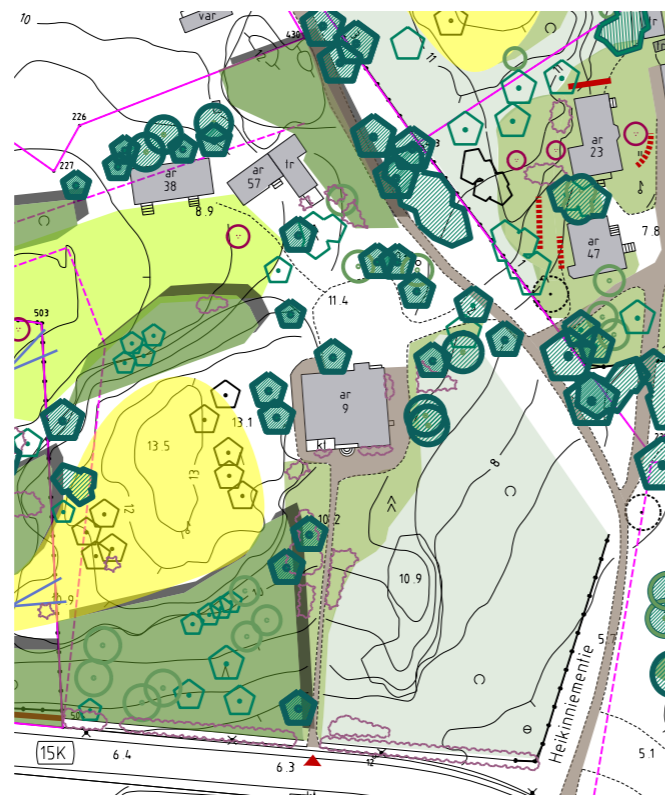


1917. Eric Sundström / HKM

Nykytila ja säilyneisyys

Nykyisin puutarhan perusrakenne on edelleen sama, joskin huomattavasti riisutumpi. Pääakseli rantaan on säilynyt mutta ruohottuneena, samoin syreenimaja. Kantatut sorakäytävät ovat jääneet 1950-luvun takaiseen historiaan. Puutarhan maisemapolkuja ei enää ole ja Heikinniementien puoleinen rinne on luonnontilaista puistometsää. Vuoden 2005 kuiva kesä on vienyt hengen kallion männyiltä ja monelta pihlajaltakin.

Vuoden 1992 peruskorjauksen pihatöissä tehdyt uudet istutustyöt koskivat rakennuksen seinustaa. Nämä istutukset ovat kymmenen vuoden puutteellisen hoidon jälkeen ruohottumassa ja vesakoitumassa.



Rakennukset

42117 Huvilarakennus

Alkuperäinen tilanne

Ruotsista muuttanut, Tukholmassa arkkitehdiksi opiskellut John Settergren suunnitteli Ljunganmon huvilan Emil Leschin perheen kesähuvilaksi. Settergrenin piirustukset valmistuivat syyskuussa 1901.

Huonejärjestys noudatti porvarillisen huvila-asumisen ihanteita ja huoneet oli suunnattu tarkoituksenmukaisesti ilmansuuntien ja näköalojen mukaan. Pääsisäänkäynti oli sijoitettu itäpuolelle. Sen vieressä oli avoveranta. Eteläisivulla oli toinen ulko-ovi, josta kuljettiin salista piha-alueelle lasiveranran kautta. Sali ja ruokasali oli sijoitettu rannan puolelle merinäköalan suuntaan. Rungon keskellä oli käytävämainen eteinen, josta kuljettiin saliin, ruokasaliin, porrastorniin ja tarjoiluvälikön kautta keittiöön. Keittiön johtivat omat ulkoportaat pohjoispuolelta. Ensimmäisen kerroksen länsisivulle oli sijoitettu lastenhuone ja makuuhuone, joista lastenhuone oli heti ruokasalin vieressä. Myöhemmin se muuttui seurusteluhuoneeksi. Salin, ruokasalin ja lastenhuoneen ovet oli jo alun perin sijoitettu samalle linjalle (enfilade). Keittiön vieressä oli pohjoisivulla palvelusväen huone. Ensimmäisen kerroksen kolmessa nurkassa oli sisään vedetty veranta, pohjoisivulla oli osittain päävolyymista ulos vedetty porrastorni. Lasiverantaa kattoi kaarevamuotoinen katto, jonka päälle asettui toisen kerroksen parveke. Muut verannat olivat avoverantoja.

Toisessa kerroksessa oli halli ja eteläisivulla kaksi parvekkeella varustettua huonetta.

Ulkoasua hallitsi syvärunkoisen rakennuksen korkealle nouseva jyrkkä aumakatto, joka näyttäytyi eri suuntiin monimuotoisena ja vaihtelevana taitteineen ja ullakkoikkunoineen. Kokonaisvaikutelma oli tyyllisesti hallittu, epäsymmetrinen kokonaisuus, jota kevensivät eri puolille sijoitetut verannat ja parvekkeet.

Pääosa rakennustöistä tehtiin vuoden 1901 aikana ja ulkovuoraus, vaakasuuntainen keilaponttilaudoitus sekä sahatut, pyöristetyt paanut, kiinnitettiin hirsirungon asetuttua. Vesikatteenä oli saumapeltikate. Ikkunat olivat puitejaoltaan jugend-kaudelle tyyppisiä. Huoneissa oli yleensä varsin leveät, korkeat ikkuna-aukot. Verantojen kaiteena oli yleensä pinnakaide.





Huvilan moderni ulkoasu tavoitteli eloisuutta ja epäsymmetriaa. Arkkitehtuurissa oli varsin paljon H.H. Richardsonin ja muiden amerikkalaisten arkkitehtien 1800-luvun lopun huviloita muistuttavia piirteitä, kuten hallitseva aumakatto, syyrialainen kaari ja paanuverhous, kuten ns. ”shingle style”.

Muutokset ja nykytilanne

Heti Ernst Tilgmannin (1864-1938) omistajakauden alussa huvilasta alettiin muokata ympärivuotista asuntoa. Tilgmann tilasi ensimmäiset muutospäiirustukset John Settergreniltä. Ne valmistuivat syyskuussa 1912. Aluksi Tilgmann teetti lähinnä käytännöllisiä muutoksia, jotka mahdollistivat huvilan muuttamisen ympärivuotiseksi asunnoksi. Settergrenin muutossuunnitelmien mukaan salin edessä ollut lasiveranta muutettiin osaksi salia. Luoteiskulmassa ollut veranta rakennettiin umpeen ja yhdistettiin viereiseen huoneeseen. Toisen kerroksen suunnitelluista muutoksista toteutui tornin yläosan ikkunoiden korottaminen ja kylpyhuone. Kattoa oli verantojen umpeen rakentamisen vuoksi muutettava. Länsilapelle rakennettiin uusi, korkeampi ikkuna.

Helmikuussa 1913 muutossuunnittelua jatkoi arkkitehti Albert Nyberg, joka suunnitteli vielä seuraavia muutostöitä vuonna 1917. Pääsisäänkäynti siirrettiin luoteisnurkkaan entisen avoverannan kohdalle ja uusi eteishalli avattiin tornin portaikon suuntaan. Eteläjulkisivun alkuperäinen, tunnusomainen kaariaukkoisen parveke muutettiin osaksi sisätilaa. Vuonna 1917 toiseen kerrokseen rakennettiin lisähuoneet länsipuolelle, joista toinen oli kirjasto-herrainhuone.

Muutostöiden aikana päätettiin varustaa huvila keskuslämmityksellä. Sitä varten kaivettiin kellaria syvemmälle entisen ruokakellarin kohdalla ja siihen rakennettiin kattilahuone. Kaakeliuunit voitiin nyt purkaa pienemmistä huoneista. Salin kiinteä sisustus uudistettiin ja kaakeliuuni korvattiin takalla. Useissa huoneissa levytettiin seinät ja katot kipsilevyillä. Tammipuuet ja -paneelit sekä tammea jäljittelevät ootrauspinnat ja linoleumipäällysteet loivat uudenlaista, edustavaa ilmettä, jota rakennuttaja tavoitteli.



1910-luvun laajennus- ja muutostöiden seurauksena huvila menetti alkuperäisen, Settergrenin vuonna 1900 suunnitteleman muotonsa ja tyyllisen eheytyensä. Kattomuoto muuttui lähes tunnistamattomaksi ja polveileva räystäslinja yhtenäistettiin. Vesikatteena oli edelleen saumattu peltikate. Volyymien sommittelu muuttui ja samalla vähennettiin koristeellisia yksityiskohtia. Ulko-asun muutokset toivat julkisivuihin muodikkaita symmetrian piirteitä.

Pintakäsittelyjä lukuun ottamatta muita muutoksia ei tehty vuoden 1917 jälkeen ennen kuin huvila päätettiin kunnostaa vanhusten virkistystoiminnan tiloiksi 1971. Virkistyskeskuksen toimintoja olivat mm. kahvitarjoilu ja yleisötilaisuudet. Vahtimestarin asunto sijoitettiin toiseen kerrokseen. Vuonna 1972 valmistunut kunnostustyö käsitti lähinnä sähköasennustöitä ja keittiön uusimista. Koksikattila korvattiin öljypolttimolla 1975 ja rakennuksen eteläpuolelle kaivettiin maanalainen öljysäiliö. Vanhat kaakeliuunit säilyivät, mutta niitä ei enää käytetty.

1990-luvun puolivälissä eteläjulkisivun veranta rakennettiin uudelleen lahovaurioiden takia.

Huvilan historian ensimmäinen laajempi peruskorjaus toteutettiin vaiheittain 1990-luvun lopulta alkaen vuoteen 2003 mennessä. Huonokuntoinen peltinen vesikate uusittiin ja rungon sekä kattorakenteiden rakenteellisia vaurioita korjattiin. Lisäksi parannettiin yläpohjan puutteellista lämpöeristystä selluvillalla. Esteettömyyttä parannettiin järjestämällä uusi portaaton sisäänkäynti ja rakentamalla esteetön wc. Pohjoisivulle rakennettiin esteetöntä sisäänkäyntiä palveleva uusi terassi.

Tavoitteena oli restauroiva ja konservoiva korjaustapa. Esimerkiksi linoleumipäällysteet paikattiin, 1900-luvun alun valokatkaisijat sekä vanhat ripapatterit säily-



tettiin ja säilyneitä varhaisia tapettipintoja konservoitiin. Rakennuksessa säilyi painovoimainen ilmanvaihto, jota täydennettiin uusilla korvaus- ja poistoilmaventtiileillä sekä keittiön koneellisella poistolla.

Julkisivut maalattiin pellavaöljymaalilla. Värityksen tavoitteli 1910-luvun lopulta vallinnutta vaaleaa linjaa. Julkisivussa kätettiin kellertäviä ja valkoisia sävyjä, ikkunapuitteet maalattiin vihertäväksi ja peltikatto viiheäksi.

42156 Puinen talousrakennus

Puisen talousrakennuksen vaiheita voidaan seurata piirustusten avulla. John Settergrenin vuonna 1900 piirtämä talousrakennus on harjakattoinen. Toisessa päässä on vaunuvaja, keskellä talli ja pohjoispäässä pesutupa. M.Gripenberg & Settergrenin laajennuspiirustus on valmistunut touko-kuussa 1904. Rakennus on esitetty laajennettavaksi asuinhuoneisiveillä L-muotoiseksi.

Albert Nybergin suunnitelma vuodelta 1913 esittää Leschin aikana rakennetun ulkorakennuksen muuttamista ja hevostalliin sijoitettavaa Ernst Tilgmannin autotallia, jonka viereen on tarkoitus rakentaa autonkuljettajan asunto. Rakennus on tässä vaiheessa L-muotoinen.

Vuosien 1900-1913 jälkeen talousrakennuksen ulkoasu ei ole sanottavasti muuttunut.

Kun huvila muutettiin vanhusten virkistyskeskukseksi 1971, asunokäyttö päättyi ja puurakennukseen sijoitettiin puutyöpaja.

42141 Rapattu talousrakennus

Albert Nybergin suunnittelema, muurattu ja rapattu talli- ja talousrakennus toteutettiin 1917-1918. Kappaholvien kattamassa kellarissa oli ruoka- ym. varastoja. Maantasokerroksessa oli vaunusuoja, talli, levintupa ja käymälä. Tallin muutettiin pian asuinrakennukseksi ja muutossuunnitelmat laati Nyberg vuonna 1923. Julkisivun aukkoja muutettiin asunokäyttöön sopiviksi.

Kun huvila muutettiin vanhusten virkistyskeskukseksi 1971, asunokäyttö päättyi ja tiilirakennukseen sijoitettiin kutomo.

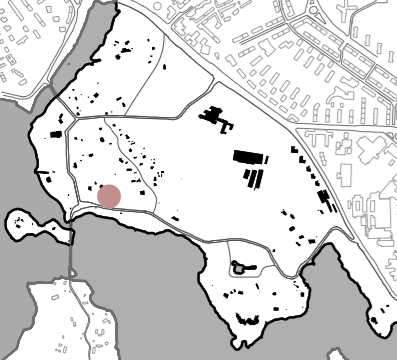
Peruskorjaushankkeen rakennusluvan mukaan (2001) entisen tallin tuulikaapin yhteyteen oli tulossa uusi WC sekä uusi keittiö ja ulkopuolelle uudet portaat ullakolle. Yläpohjan lisäeristys tehtäisiin selluvillalla. Rakennuksen painovoimaista ilmanvaihtoa oli tarkoitus täydentää uusilla korvaus- ja poistoilmaventtiileillä.

Kaivo

Palstan kaakkoisnurkkaan rakennetun kaivon piirustuksia ei ole löytynyt. Arkkitehtonisesti viimeistely, kuusikulmainen, puurunkoinen kaivorakennus on säilynyt kattomateriaalia lukuun ottamatta. Huvilan historiaa tutkineen Maarit Mannilan mukaan kaivo saattaa olla ruotsalaisen John Settergrenin suunnittelema.



13. Kevätkallio / Vårberga



OSOITE
SEURASAARENTIE 13

KIINTEISTÖTUNNUS
nn-nnnn

RAKENNUSTUNNUKSET
nnnn
nnnn

Historia, omistus ja vuokrasuhteet

Ensimmäinen vuokraoikeuden omistaja ja asukas oli musiikkikauppias Anna Melan (1847-1897) joka myös hankki vuokraoikeuden viereiselle palstalle nro 12. Huvila valmistui vuonna 1892 Bruno F. Granholmin suunnitelmien mukaan. Vuonna 1899 tullikamarin kassanhoitaja Alfred Schildt osti vierekkäisten nro 12 ja 13 vuokraoikeuden A. Melanin langolta, arkkitehti Gustaf Nyströmiltä, jolle vuokraoikeus oli siirtynyt Melanin kuoltua.

Vuodelta 1899 on olemassa tunnetun puutarhasuunnittelijan J.M. Skogströmin laatima suunnitelma.

Vuonna 1933 huvilapalstan vuokraoikeus myytiin insinööri K. Jänkävöörille ja rouva S. Jänkävöörille.

Vuonna 1937 perustettiin As Oy Kevätkallio jossa osakkaina olivat mm. Gösta Salovius ja Martta Helminen (Hackzell)

Päärakennus paloi vuonna 1986 remontin aikana

Vårbergan paikalle siirrettiin Villa Stormistö Tammissaaresta, joka sai uuden nimen Kevätkallio. Kevätkalliolla on asunut mm. Tsekin tasavallan suurlähettiläs Dana Hutonova.

1990-luvulla rakennus oli Polar-yhtymän käytössä

Asunto-Osakeyhtiö Kevätkallio on edelleen olemassa ja huvilapalsta on yksityiskäytössä.



Asemapiirros 1893. F. Granholm / HKA, Sinetti

Rakennuksien sijainti

Muinaispohjoismaista tyyliä edustanut päärakennus sijaitsi nykyisen rakennuksen paikalla tontin keskivaiheilla, mäen laella. Rakennus valmistui samoihin aikoihin viereisen Tomtebon kanssa ja muodosti sen kanssa kokonsa ja maisemallisen sijaintinsa puolesta näkyvän parin Meilahden rantamaisemassa 1890-luvulla. Rakennukselle suunniteltiin tontin 14 kanssa (Tomtebo) yhteinen uimahuone vuonna 1900⁵³, mutta vuoden 1903 valokuvasta sitä ei vielä näy. Sen sijaan se näkyy kartoissa vuodelta 1913 ja 1936.

Puutarhan vaiheet

Varhaisin puutarhasuunnitelma on vuodelta 1899 ja sen on laatinut puutarhuri J. W. Skogström. Siinä huvilalta lähtevät kaartuvat käytävälentit, joista itäisen varrella tontin nurkassa on lehtimaja ja huvilan vieressä krokettikenttä. Pohjoisosan hedelmätarhan laidalla on istumapaikka ja toisella reunalla kaivo. Avokallio ja metsäiset alueet on

53 Piustukset 29.3.1900. Sinetti/HKA.

Vårberga keväällä 1965. Raija Järvelä / HKM



esitetty ajan tyylin mukaan ilmapästä. Kartanon entistä viljelyalasta laaksossa osa liitettiin vuokrattavaan huvilapalstaan.

Suunnitelma ei luultavasti toteutunut sellaisenaan, sillä vuosien 1913 ja 1936 kartoissa on vain yksi käytävä Seurasaarentieltä huvilalle. Itäiset käytävät sekä krokettikenttä puuttuvat. Tontin puutarhamainen osa oli ehkä alussa hyvin pieni käsittäen koriste-istutuksia huvilan edustalla ja ympärillä. Pääsisäänkäynnin portaita reunustivat syreenit ja rakennuksen kulmissa oli koristepeensaat.⁵⁴ Muuten tontti lienee ollut luonnonasussa, kalliota ja metsikköä.

Huvila paloi vuonna 1986 ja sen tilalle siirrettiin Villa Stormistö, hiljattain purettu rakennus Tammissaaresta. Uuden omistajayhtiön mukaisesti huvila nimettiin Kevätkallioksi. Myös puutarhaa luultavasti uusittiin Tsekin tasavallan suurlähettilään Dana Hunátován aikana.⁵⁵

Nykytila ja säilyneisyys

Koska rakennus on siirretty, sen ympäriltä puutarhasta on hävinnyt paljon alkuperäistä. Määräalan rajaaminen ja uudet rakennelmat ovat aiheuttaneet paljon muutoksia. Vanhan kasvillisuuden jäänteitä löytyy eniten rehevöityneeltä kalliolta huvilan itäpuolella.

Pihaan saavutaan Seurasaarentien uudesta portista. Etupuutarha on ilmeeltään huoliteltu ja istutukset on sovitettu uudelle rakennukselle joten on vaikea arvioida missä määrin sommittelussa on säilynyt vanhaa Skogströmin aikaista puutarhaa. Pensasaidanteen ja tonttitaidepuuston sisäntulokäytävä on suoraviivainen ja johtaa autotallille. Arviolta 50-vuotias tammi kasvaa

rakennuksen edustalla. Sen juurella on pitkä penkki keltaisia päivänliljoja sekä pioneja – mutta myös modernimman puutarhan kääpiövuorimäntyjä.

Portilta itään on rakennettu uusi kapea kivituhkakäytävä ja sen varrelle pollarivalaisimet. Alkuperäisen suunnitelman linjauksia tavoitteleva polku kiertää avokalliota aidan viereisessä nuoressa ja tiheässä vesakossa ja nousee kalliokedolle (kalliokioloja, mäkitervakkoa?, maksaruohoa sekä ruskoliljoja). Ehkä paikalle toteutettiinkin polku. Siellä täällä on keloja mäntyjä ja vanhoja koristepensaita kuten juhannusruusu ja punalehtinen ruusu. Avoin kallioketo jatkuu huvilapalstan aidan toiselle puolelle kohti Ljunganmon huvilaa. Viitteitä alkuperäissuunnitelman lehtimajasta tontin kaakkoisnurkassa ei löydy.

Huvilan itäpäädyssä kasvaa kaksi komeaa maisemamäntyä ja nuori haaparyhmä. Entinen avoin alue, mahdollisesti puutarhasuunnitelman krokettikenttä, on rehevä ja vesakoitunut, mutta joukosta löytyy muutamia vanhoja puutarhan koristepensaita kuten ruusuja sekä taikinanmarjaa. Pensaat viittaavat siihen, että alkuperäissuunnitelmaan merkityssä paikassa on ollut ”levähdyspaikka”. Nykyisin siinä on lasten keinut. Takapihalla on joukko muitakin uusia rakenteita: kiipeilyteline, hiekkalaatikko, oleskeluterassi sekä pergola. Suurin osa pensasistutuksista on viime vuosikymmeniltä. Vanhat maisemapuut koivu, mänty ja kuusi erottuvat selkeästi.

Pohjoisosan entisessä hedelmätarhassa kasvatetaan mm. herukkapersaita. Sinne on rakennettu uudet kaarevat käytävät, jotka muistuttavat alkuperäissuunnitelmasa lähempänä rakennusta olleita kaaria. Aidan vieressä kasvaa vielä kaksi vanhaa omenapuuta. Kaivon kansirakenteet on uusittu. Matala, lohkokivistä rakennettu tukimuuri ja portaat saattavat olla vanhimman puutarhan rakenteita mutta uudelleen asennettuina.

Pihaan asti ulottunut peltoaukea on heti määrälän ulkopuolella metsittynyt. Koilliseen päin maisema jatkuu avoimena, heti aidan toisella puolella on palstaviljelyä ja tontin 12 pihapiiri. Ojan kohdalla hahmottuva kapea näkymä kohti Tomtebon liiteriä antaa vihjeen maiseman aikaisemmasta luonteesta. Näkymät huvilan edustalta merelle ovat kasvaneet umpeen, mutta nuoren sekametsän joukosta erottuu muun muassa komea mäntyryhmä.

Metsikkö portin ja viereisen Tomtebon välissä on linnustoltaan hyvin rikas.

Vanhaa kasvillisuutta

Juhannusruusu, muut ruusut, syreeni, taikinanmarja, ruskolilja, vuorenkilpi, hemerocallis, pionit



14. Tomtebo



OSOITE
TAMMINIEMENTIE 1

KIINTEISTÖTUNNUS
91-437-1-14-83

RAKENNUSTUNNUKSET
42118

Historia, omistus ja vuokrasuhteet

Ensimmäinen vuokraaja/omistaja: arkkitehti Gustav Nyström vuodesta 1893 Nyström joka suunnitteli rakennuksen (1898 sinetti kiinnekirjan mukaan), muutospirustukset 1917

Vuodesta 1943 leskirouva Nyström, neiti Nyström

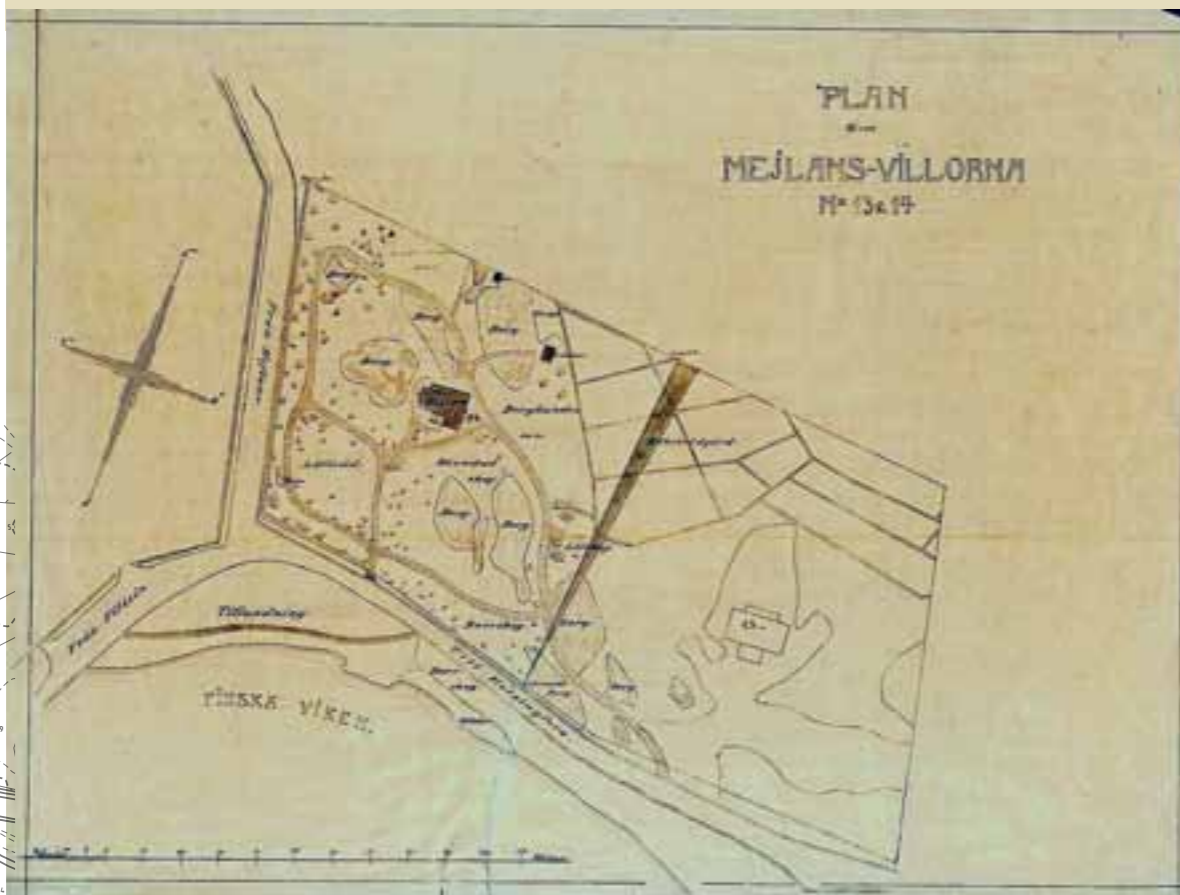
1960-luvun lopulla rakennukseen asutettiin neljä perhettä.

Kaupunki osti huvilan vuonna 1967 ja vuodesta 1970 Tomtebo on ollut Seurasaarisäätiön käytössä

1980-luvulla talo peruskorjattiin ja avattiin yleisölle, ja siellä toimiva kansantaidekeskus järjesti mm. konsertteja näytelmiä, näyttelyitä. Hyvin hoidettu puutarha oli nähtävyys (pääsihteeri Päivyt Niemeläinen-Amin hoiti sitä parikymmentä vuotta). 1982 Puutarhan kunnostussuunnitelma (HKR)

Vuonna 2011 Seurasaarisäätiön toiminta siirtyi Seurasaareen

Tonttien 13 ja 14 asemapiirros - ajankohta?. HKA



Tomtebon ympäristö oli vuoden 1890 myrskyn jäljiltä paljas. Sisäänkäynnin edustan mänty sai tärkeä aseman. Kuva Seurasaarisäätiö

Rakennuksien sijainti

Arkkitehti professori Gustaf Nyström suunnitteli huvilan oman perheensä käyttöön. Paikka oli vuoden 1890 tuhoisan elokuumyrskyn jäljiltä lähes paljas joitakin sitkeitä yksittäispuita lukuun ottamatta. Näistä eräs yksinäinen mänty tuli olemaan puista tärkein. Vaikuttaa kuin se olisi määrännyt rakennuksen tarkan paikan pääsisäänkäynnin kuistin edessä. Pihan portaat kiertävät männyn takana olevalle väliterassille ja sieltä ylös kuistille. Sommitelmassa männyllä on tärkeä osa ja puu on edelleen jäljellä ja vieläpä elinvoimaisena kahdesta mittavasta peruskorjauksesta huolimatta.

Pääjulkisivu suunnattiin etelään Seurasaaren suuntaan. Tontin eteläreuna oli vanhaa kartanon peltoa. Piharakennukset sijoitettiin rinteeseen pohjoispulella olevan pellon laitaan.

Puutarhan vaiheet

Puutarhan toteutunut perusrakenne käy ilmi Gustaf Nyströmin laatimasta asemapiirroksista. Erillistä puutarhasuunnitelmaa ei ole löytynyt mutta voidaan olettaa asiantuntevaa apua tulleen niin naapurissa toimineelta puutarhuri Sundsteniltä kuin muilta Meilahdessa toimi-

vilta puutarhureilta. Asemapiirroksen ja valokuvien perusteella Nyströmin puutarhasommitelmassa on kolme tärkeää pääelementtiä:

- Rakennuksen pääsisäänkäynnin ja kuistin porrastettu edusta istutuksineen, jonka keskellä sijaitsee korkearunkoinen myrskyistä selviytynyt mänty.

- Seurasaaren- ja Tamminiementien varren puutarhapolku lehmusrivin reunustamana ja puutarhan rajalle istutettu pensasaita.





Kroketkenttäpalstan luoteisreunassa oli myös oleskelua varten. Kaareva penkki on samaa tyyppiä kuin kuistin edessä olevalla tasanteella. Nuoret koivut on istutettu heti myrskytuhojen jälkeen, ehkä näkösuojaksi. (kuva: Seurasaarisäätiö)

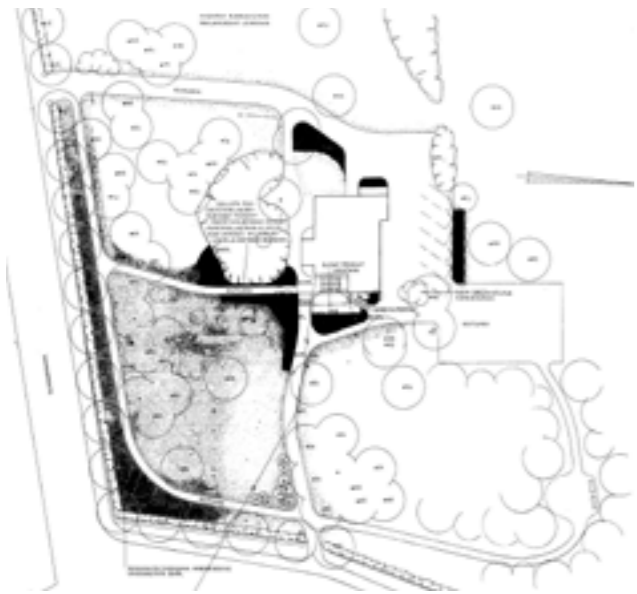
- Krokettikenttä puutarhan länsiosassa. Sen rajalla ja suojana oli tiheä koivikko jonka varjossa oli puoliympyränmuotoinen selkänojallinen penkki. Koivut lienevät Nyströmin aikana istutettuja näkösuojaksi tieltä ja naapurista.

Huvilan pohjoispäädyn matala kivitukimuuri ja porrasaskelmat ovat todennäköisesti Nyströmin tekemän huvilan laajennuksen yhteydessä toteutettuja.

1950-60 -luvulla otetuissa valokuvissa puutarhan hoito näyttää jo olleen vähäisempää ja yleisilmeen muuttuneen riisutummaksi.

1980-luvun peruskorjauksen yhteydessä Helsingin kaupungin rakennusvirasto laati puutarhan kunnostussuunnitelman. Suunnitelman pyrkimyksenä on selvästi ollut vanhan huomioiminen ja säilyttäminen, sillä käytävät sijoittuivat alkuperäissuunnitelman mukaan ja tärkeät puut huomioitiin. Siltä ajalta ovat peräisin uusi pysäköintipaikka eräät pensasistutukset. Suunnitelmasta poiketen todennäköisesti tuon peruskorjauksen yhteydessä tehtiin nykyinen uusi portti ja suora käytävä talolle.

Kuistille nousevat uudet portaat ja edustan hieman sekalaiset kivirakenteet jossa on tiiltä, betonikiveä, noppa- ja nupukiveä laastisaumoin ovat saman peruskor-



jauksen ajoilta. Krikettikentän koivikot olivat tuohon aikaan ilmeisesti harvennustarpeessa ja niistä on jäljellä vain yksi vanha yksilö. Tilalle on kasvanut suhteellisen tiheä vaahteraryhmä.

Seurasaarisäätiön aikana puutarhaan lisättiin keinuja ja muita leikkivälineitä ja alas laaksoon tanssilava, jonka sijoitusta kulttuuriympäristöön vastustettiin. Tanssilavasta on jäljellä sorapohja.

Nykytila

Seurasaarisäätiön siirryttyä pois Tomtebosta, puutarhan hoito on rajoittunut nurmialueiden niittoon 1-2 kertaa kesässä. Elinvoimaiset vanhat lehmukset, tammet ja männyt luovat puutarhalle vanhan kulttuuriympäristön tunnelmaa. Muut istutukset ovat jääneet toistaiseksi lähes hoitamatta. Vesakoituneiden pihan osien ja vähäisen hoidon vuoksi huvilapalstalla on laiminlyödyn paikan leima.

Säilyneisyys

Huvilapuutarha rakennuksen sekä Seurasaarentien päätteiden välisellä alueella on melko hyvin säilynyt puutarhamaisena, joskin sen tyyli ja luonne on muuttunut sodanjälkeisten vuosikymmenten aikana. Käytävät vastaavat vanhaa suunnitelmaa mutta eivät profiililtaan. Uusi käytävä kulmaportilta on suurin muutos rannan puoleisessa puutarhatilassa. Käytävistä muut paitsi ajotie pihalle ovat nurmettuneet.

Kasvillisuus

Lehmukset puutarhapromenadin varrella ovat säilyneet, samoin edellä mainittu mänty talon edessä. Pihan tammet ovat nekin Nyströmin ajalta mutta lehmuksia nuorempia. Puutarhan itäosa, jossa alkujaankin oli säilyneitä mäntyryhmiä kasvaa nykyään hyvin tiheää vaahteran ja muun lehtipuun vesakkoa, jonka seassa vanhat männyt selvästi kärsivät. Entisiä vihannesmaita koillisessa ei ole vuosikymmeniä hyödynnetty ja niitäkin, toistaiseksi avoimia osia uhkaa umpeenkasvu Aukean eteläreunan vesakoituminen on edennyt laskuojaan asti,

päälajeina koivu ja haapa. Puretun tanssilavan reunassa kasvaa tammea, vaahteraa ja perennoja.

Puutarhan keskiosassa on kaksi perennapenkkiä (mm. päivänlilja, akileija, siperianunikko ja asteri)

Puutarhan umpeen kasvaneesta itäosasta löytyy runsaasti vanhaa puutarhakasvillisuutta. Lehmuskäytävä johtaa uuden portin ohi itäiselle kulkuportille ja jatkuu sieltä kapeana polkuna kiertäen ohi pöytämaisena kallion ja sieltä takaisin talon pihaan. Nyströmin asemapiirroksessa ei ole viitteitä huvimajaan tai lehtimajaan mutta kalliokumpu jonka laella kasvaa syreeniä olisi näkymiensä vuoksi soveltunut sellaiseksi. Lähempänä itäistä naapuritonttia, ja näitä kahta tonttia aikanaan yhdistäneen käytävän varrella kasvaa kuusamaryhmä.



Rakenteita puutarhassa

Huvilalle johtaa pohjoiselta käytävältä luonnonkiviporttas. Heinikon seasta löytyy pensas- ja saniaispenkille luonnonkivistä tehty luonnonkivireuna huvilan laajennuksen ajalta (1917 suunnitelma). Myös huvilan eteläpuolella on kivitukimuurin reunustama perennapenkki. Istutusten muoto on osittain 1980-luvun uudistuksista mutta tuolloin on vaalittu myös vanhoja puutarhakasveja.

Liiterin viereisen kallion juurella on kulmaosa vuoden 1936 kartassa näkyvän talousrakennuksen kivijalasta. Sen vieressä käytävän varrella on avoimena pysynyt tila, joka jo vanhassa asemapiirroksessa on merkinnällä "krokettpalan". Sama kenttä koivikoineen näkyy 1900-luvun vaihteen valokuvassa.

Kaivo on säilynyt paikallaan tontin lounaiskulmassa, mutta se on uusittu. Toinen kaivo sijaitsee liiterin päässä pellon reunassa. (Saattaa olla 1940-luvulta jolloin lähistöllä uusittiin kaupapuutarhan kastelujärjestelmää)

Arvo ja suositukset

Hoidon puutteesta aiheutuvan tilan toivoisi korjautuvan tulevan käytön myötä.

Tamminiementien ja Seurasaarentien puolella pihaa rajaava vanha lehmusrivi on keskeinen osa puutarhan tilallista ja taiteellista kokonaisuutta ja sellaisena vaalimisen arvoinen. Alkuperäinen puutarhan rajausta Tammineimenien ja Seurasaarentien varrella tulisi säilyttää. Pihapiirissä muita arvopuita ovat vanhat männyt, tammet ja koivut. (Seurasaarentien vieressä kasvaa vanha ja komea mänty vaahteroiden seassa ja ahdistamana)

Määräalueen itäistä rajaa voidaan tarkentaa uuden ulkoilureitin linjauksen yhteydessä (ks ulkoilureitit). Puutarhan kaakkoisosassa voi olla jäänteitä Meilahden rantapuiston kreivien aikaisista poluista tai istutuksista, joita olisi syytä tarkemmin tutkia.

Huvilan keskeisen sijainnin ja arvon vuoksi sen toiminnan tulisi tulevaisuudessa olla yleisölle avoin.

