



Lähiöprojektin toimintakertomus 2005



Lähiöprojektin toimintakertomus vuodelta 2005





© Helsingin kaupunkisuunnitteluvirasto

Teksti: Ulla Korhonen-Wälmä, Pirjo Ruotsalainen

Kuvat: Lähiöprojektin kuva-arkisto, ellei toisin ilmoiteta

Kannen kuva: Olli Turunen

Graafinen suunnittelu ja taitto: Tovia Design Oy | Olli Turunen

Julkaisusarjan graafinen suunnittelu: Timo Kaasinen

Paino: Tikkurilan Paino Oy

ISSN 0787-9024

ISBN 952-473-699-3 (nid.)

952-473-700-0 (pdf)

Sisältö

1	Alkusanat	4
2	Tiivistelmä	5
	Sammandrag	7
	Abstract	9
3	Projektin toimintakausi 2005–2007 käynnistyi	11
3.1	Toiminta-ajatuksena lähiöiden vetovoiman lisääminen	11
3.2	Lähiöprojektin tavoitteet	11
3.3	Lähiöprojektin organisointia uudistettiin	11
3.4	Lähiöprojektin resursointi.....	12
3.5	Lähiöprojektin arviointi ja tutkimustyö.....	12
4	Projektin tavoitteiden toteuttaminen vuonna 2005	13
4.1	Alueen erityispiirteistä vetovoimatekijöitä.....	13
4.2	Laadukas ympäristö esikaupunkialueille	17
4.3	Turvallinen asuin ympäristö kaupungin kilpailutekijäksi	22
4.4	Asukasosallisuus voimavaraksi	23
5	Tiedotus	32
6	Uudistunut Kontula – tuloksia lähiöprojektin 10 vuoden toiminnasta	33
Liitteet		
Liite 1	Lähiöprojektin johtoryhmän jäsenet	41
	Lähiöprojektin alueellisen työn ohjausryhmä	
Liite 2	Lähiöprojektin organisaatio.....	42

1 Alkusanat

Kaupunginhallituksen vuonna 1996 perustamalla Helsingin lähiöprojektilla on meneillään kolmas toimintakausi. Kaupunginhallitus hyväksyi 2.5.2005 projektisuunnitelman kaudelle 2005–2007. Lähiöprojektin toiminta on jatkunut Itä-Helsingissä Kontulassa ja Myllypurossa, mutta toiminnan painopiste on siirtymässä Koillis-Helsinkiin, missä Pihlajamäen lisäksi projektin eri kehittämisteemoja on käynnistynyt muillakin alueilla.

Lähiöprojektin uudet avaukset Koillis-Helsingissä tähtäävät 1970-luvun lähiöiden arvostuksen nostamiseen. Peruskorjauksiin on tulossa Siltämäki, jossa kaupunkirakenteellisia ja arkkitehtonisia arvoja pyritään vaalimaan kehittämissuunnitelmissa. Tapuli kaupungissa teemana on ympäristön hoidon lisäksi asutuskannan monipuolistaminen, jotta se vastaisi jatkossakin lapsiperheiden asumistoiveita. Jakomäessä on käynnistetty suunnittelu, joka edistää täydennysrakentamista ja parantaa samalla alueen toimivuutta ja ympäristön viihtyisyyttä. Mikäli valtion lähiöavustus pääkaupunkiseudulle toteutuu, Jakomäki sopisi avustuskohteeksi.

Vuonna 2005 on valmisteltu projektin toiminnan siirtämistä Kontulassa hallintokuntien normaaliksi toiminnaksi. Lähiöprojektin kymmenen toimintavuoden aikana Kontulassa on saatu toteutettua runsaasti asuinalueen toimivuutta ja viihtyisyyttä koskevia parannuksia. Toimintakertomuksessa luodaankin katsaus niihin rakennuskantaa ja ympäristön laatua koskeviin toimenpiteisiin, joiden ansiosta Kontulan ulkoinen ilme on suuresti parantunut. Kontulan myönteinen kehitys jatkuu edelleen, tärkeimmät toimenpiteet tulevat kohdistumaan ostoskeskukseen ja sen lähialueille. Uskoa Kontulan valoisaan tulevaisuuteen antaa alueen asukkaiden ja paikallisten tahojen ennennäkemätön innostus ja kunnianhimo kehittää Kontulasta myös kaupunkikulttuurisesti omaleimainen alue. Tälle aktiivisuudelle ja tulevaisuuden uskalle EU:n Urban-ohjelma on ollut alkusysäyksenä ja taloudellisena tukena.



↑ Porttikuja, Kontula.

Tuomas Rajajärvi
Lähiöprojektin puheenjohtaja

Ulla Korhonen-Wälkä
Projektipäällikkö

2 Tiivistelmä

Kaupunginhallituksen 2.5.2005 hyväksymässä lähiöprojektin projektisuunnitelmassa 2005–2007 määritellään projektin päämääräksi lähiöiden vetovoimaisuuden parantaminen. Projektin visiona on ”Viihtyisät ja turvalliset esikaupungit lapsiperheille”, millä halutaan korostaa monipuolisen asukasrakenteen merkitystä kaupungin elinvoimaisuudelle ja turvallisuudelle.

Hyväksyessään projektisuunnitelman kaupunginhallitus nimitti myös lähiöprojektille uuden johtoryhmän ja sen puheenjohtajaksi virastopäällikkö Tuomas Rajajärven kaupunkisuunnitteluvirastosta. Projektipäällikkönä on arkkitehti Ulla Korhonen-Wälkä kaupunkisuunnitteluvirastosta.

Lähiöprojektin resursointi tapahtuu pääosin hallintokuntien talousarvioiden puitteissa. Hallintokunnat vastaavat myös projektin henkilöstöstä. Hallintokuntien investointirahoitus palvelutilojen ja ympäristön parannuksiin oli vuonna 2005 noin 2,2 M€. Sen lisäksi investointeihin saatiin tukea kaupungin lähiörahostosta noin 2,0 M€. Investoinnit koskevat Pihlajamäkeä, Myllypuroa, Kontulaa, Itäkeskusta ja Vesalaa.

Lähiöprojektilla oli vuonna 2005 käytössä 465 000 € toimintarahaa hallinnointiin ja alueelliseen toimintaan, kuten lähiöasemien toimintaan asukastiloina, kumppanuushankkeisiin, perheyöhön, lähiöliikuntaan, ympäristön hoitoon ja siisteyteen sekä parannusten suunnitteluun.

Lähiöprojekti keskittyy neljään päätavoitteeseen, joita toteutetaan valikoiden tietyillä alueilla, joillakin kaikkia ja joillakin vain yhtä tai kahta tavoitetta. Projektin tavoitteet ovat: (1) Alueen erityispiirteistä vetovoimatekijöitä, (2) Laadukas ympäristö esikaupunkialueille, (3) Turvallinen asuinympäristö kaupungin kilpailutekijäksi ja (4) Asukasosallisuus voimavaraksi.

Eriyisinä vetovoimatekijöinä jatkettiin lähiöiden modernin arkkitehtuurin suojelua. Pilottihankkeena oli suojelukaava Pihlajamäkeen, mikä on ensimmäinen kaavalla suojeltava 1960-luvun aluekokonaisuus. Uutena kohteena aloitettiin kehittämissuunnitelmien laadinta 1970-lukua edustavalle Siltamäelle. Koillisten esikaupunkien yhteistä vahvuutta, Vantaanjokivarren ulkoilualuetta kehitettiin Pikkuosken uimarannan parannuksilla.

Omaleimaisuutta ja vetovoimaa lisättiin myös täydennysrakentamisella ja sen suunnittelulla. Kontulassa valmistui ja oli rakenteilla yhteensä viisi uutta asuintaloa. Vuonna 2005 ideoitii Kontulan ostoskeskuksen alueelle täydennysrakentamista ja ympäristönparantamista. Myllypuron keskustan uudistusta edistivät asuintonttien varaukset, jotka mahdollistivat rakennushankkeiden suunnittelun. Myös Pihlajamäkeen ideoitii uusia pientaloja suojelun ehdoin. Uutena hankkeena suunniteltiin Tapuli-kaupungissa perheasuntoja puiston äärelle.

Laadukas ympäristö muodostuu hyväkuntoisesta rakennuskannasta ja julkisen kaupunkitilan ja viheralueiden tasosta. Peruskorjauksen edistämiseen ei enää ole käytettävissä uusia valtion korjausavustuksia, mutta aikaisempien vuosien päätösten

nojalla avustuksia on vielä maksettu. Niiden mukaan arvioituna Kontulan, Myllypuron ja Pihlajamäen asunto-osakeyhtiöissä tehtiin vuonna 2005 peruskorjauksia 5,8 M€:n arvosta. Myllypurossa valmistui 11 uutta hissiä ja Kontulassa oli 11 hissinnan hanke vireillä. Pihlajamäen suojelukaavoitukseen liittyen laadittiin korjaustapaohjeita taloyhtiöille.

Ostoskeskusten kehittäminen jatkui vuonna 2005. Myllypuron uuden palvelukeskuksen toteutus siirtyi askeleen eteenpäin kaupungin ja rakennuttajatahojen tehtyä ehdollisen tontinvaraus sopimuksen. Kontulan ostoskeskuksen kehittäminen eteni monella tasolla sekä nykyisen rakennuskannan peruskorjauksena (nuorisotalon peruskorjaus valmistui, metroaseman hankesuunnitelma hyväksyttiin ja uimahallin peruskorjaussuunnitelma valmistui) että tulevaisuuteen suuntautuvana ideasuunnitteluna. Merkittävää oli, että ostoskeskuksen omistajayhtiöt itse käynnistivät suunnittelun ympäristön parantamiseksi. Pihlajamäessä ostoskeskuksen kehittämisen periaatteet olivat neuvotteluvaiheessa kaupungin ja omistajatahojen kesken. Uutena lähiökeskusten kehittämiskohteena laadittiin suunnitelma Jakomäen liikuntapuiston ja koulujen alueen kunnostamiseksi. Työt jatketaan vaiheittain koko Jakomäen keskustan alueella.

Merkittävimmät valmistuneet ympäristöparannuskohteet olivat Myllypurossa koulupihan parannus, Kontulassa uusi Asukaspuisto vanhusten ja perheiden kohtaamispaikaksi, Pihlajamäessä Kiillepuiston kunnostus 1960-luvun henkeen ja Pikkuosken uimarannan uusi sauna/huolto-rakennus ja ympäristön parannus. Ympäristön hoidossa keskityttiin asukkaiden toiveina olleeseen kasvillisuuden hoitoon ja uudistukseen Tapulikau-pungissa ja Kontulassa.

Turvallisuus oli lähiöprojektissa esillä sekä periaatteellisuina että käytännön toimina. Projekti korosti Helsingin turvallisuusstrategiaa laativalle työryhmälle segregoitumista ehkäisevän asuntopolitiikan merkitystä ja uusien toimintatapojen etsimistä häiriöiden vähentämiseksi ostoskeskuksissa sekä julkisen kaupunkitilan hoidon vaikutusta turvallisuuden tunteeseen. Sosiaali-toimen, tietokeskuksen ja lähiöprojektin yhteistyönä käynnistettiin selvitys ostoskeskusten häiriöihin puuttuvista työtavoista. Käytännön toimintaa oli mm. Pihlajamäen Ostarin Onni-projektissa ja Kontulan Aamuklubi-toiminnassa. Turvallisuus-temaan liittyi myös Pihlajamäen alueen Turvataito-koulutus, joka lisää lasten valmiuksia toimia vaaratilanteissa. Asukkaiden omista turvallisuusprojekteista saatiin lisätietoa turvattomiksi koetuista paikoista.

Asukasosallisuuden ja asukastoiminnan aktiivisuus paransivat julkisuuskuvaa erityisesti itäisissä lähiöissä, missä toimijatahot ovat vahvasti verkostoituneet, löytäneet monipuolisia kumppaneita ja saaneet EU:n Urban-ohjelman tukea monien omien hankkeiden toteutukseen. Asukkaat itse tekivät omia alueilleen myönteisesti tunnetuiksi järjestämällä lukuisia tapahtu-



→ Tulevaisuuden tekijät. Kuva: Saara Vuorjoki

mia ja tempauksia, juhlamalla merkkipäiviä, julkaisemalla kirjoja ja aluelehtiä, parantamalla tiedonvälitystä internetissä ja ottamalla aktiivisesti kantaa aluetta koskeviin hankkeisiin. Lähiöprojektilla oli näissä hankkeissa kumppanin rooli.

Alueellinen verkostoituminen näkyi myös kaupungin hallintokuntien välisenä yhteistyönä tai kumppanuutena, joissa oli mukana paikallisia toimijoita. Tällaisia aktiivisesti toimivia ja uusia työtapoja etsiviä kumppanuusverkostoja oli mm. Pihlajamäen alueella, Tapulikaupungissa ja Myllypurossa, jossa käynnistettiin viranomais- ja asukastahot yhdistävä ”Hyvä Myllypuro”-aluetyöryhmä. Kontulan keskeiset järjestöt muodostivat yhteistyötä koordinoimaan Kontukeskuksen.

Kontulan lähiöasema on alueella tärkeä asukastoimintatila ja verkostojen ylläpitäjä. Vuonna 2005 valmisteltiin sen toiminnan siirtämistä sosiaaliviraston vakinaiseksi toiminnaksi kumppanuustilana. Pihlajamäen lähiöasema siirtyi väljempiin tiloihin, mikä mahdollistaa myös sen toiminnan kumppanuustilana. Vuonna 2005 alkoi Itäkeskuksen Iso-Antin uuden puistorakennuksen rakentaminen. Lähiöprojekti tuki sen toiminnan kehittämistä kaikkia asukkaita palvelevaksi asukaspuistoksi.

Lähiöprojekti tuki Pihlajamäen, Tapulikaupungin, Kontulan ja Myllypuron ryhmätyöpainotteisia perhetyön muotoja, jotka käsittelevät useita toiminnallisia pienryhmiä, leirejä ja retkiä yhteisten myönteisten kokemusten ja vertaistuen saamiseksi arkivanhemmuudessa. Ryhmiä oli esimerkiksi murrosikäisten tai pienten las-

ten vanhemmille, lastensuojelun asiakasperheille ja yläasteikäisille tytöille. Ryhmätoiminnan kokemuksia hyödynnetään Heikki Waris Instituutissa kehitettäessä lastensuojelun työmuotoja.

Lähiöliikunnassa painopisteenä olivat edelleen terveysliikunnan edistäminen ja liikuntaa harrastamattomien pienryhmien liikkuttaminen yhteistyössä hallintokuntien ja yhteistyökumppaneiden kanssa. Liikuntaviraston seniorivuoden teeman mukaista liikuntaa lisättiin kaikissa lähiöissä. Liikuntaneuvontaa ja vertaisohjaajatoimintaa kehitettiin. Lähiöliikunta laajeni vuonna 2005 koskemaan myös Jakomäkeä. Kannustusta ja ohjausta terveysliikuntaan annettiin lukuisissa eri lajeissa tuntiohjaajien, vertaisohjaajien tai lähiöliikuttajien vetämissä ryhmissä. Lähiöliikunnan tuoma toimintamahdollisuus, uusien kokemusten tarjoaminen ja ohjaus terveisiin elämäntapoihin oli tärkeä tuki esim. kuntoutuspalveluja antaville hallintokunnille. Liikunta- ja terveysneuvonnassa esiteltiin kaupungin liikuntapalveluja ja -paikkoja ja järjestettiin retkiä ja tutustuttiin moniin liikuntalajeihin. Lähiöliikunnan lempilapsi, sauvakävely sai erityistä näkyvyyttä MM-kisojen aikana toteutetuissa sauvakävelyklinikoissa, joita jatkettiin syksyn aikana eri puolilla kaupunkia.

Toimintakertomuksessa tarkastellaan lisäksi lähiöprojektin toiminnan näkyvyyttä mediassa, erityisesti aiheita, jotka ovat ylittäneet valtakunnallisen median uutiskynnyksen. Projektin internet-sivuilla julkaistiin uutisia toiminnasta viikoittain. Sivulle lisättiin myös ruotsin- ja englanninkieliset osiot.

Sammandrag

I projektplanen för åren 2005–2007 för förortsprojektet, som den 2.5.2005 godkändes av stadsstyrelsen, har som främsta målsättning för projektet uppställts att förbättra förorternas attraktivitet dragningskraft. Visionen för projektet kallas "Trivsamma och trygga förstäder för barnfamiljer". Med detta vill man poängtera betydelsen av en mångsidig invånarstruktur för livskraften och tryggheten i staden.

I samband med att stadsstyrelsen godkände projektet utsåg den en ny ledningsgrupp för förortsprojektet. Till ordförande för ledningsgruppen utsågs verksamhetschef Tuomas Rajajärvi från stadsplaneringskontoret. Projektledare är arkitekt Ulla Korhonen-Wälkä från stadsplaneringskontoret.

Fördelningen av resurserna för förortsprojektet sker huvudsakligen inom ramen för de administrativa enheternas budget. De administrativa enheterna svarar även för projektets personal. De administrativa enheternas finansiering av investeringarna i förbättringar av servicelokaler och miljön uppgick under år 2005 till cirka 2,2 miljoner euro. Därutöver tillkom ett stöd ur stadens förortsfond på cirka 2,0 miljoner euro. Investeringarna gäller Rönnsbacka, Kvarnbäcken, Gårdsbacka, Östra Centrum och Ärvings.

Förortsprojektet kunde år 2005 förfoga över 465 000 euro som verksamhetsmedel för administration och lokal verksamhet, såsom förortstationernas funktion som invånarlokal, för partnerskapsprojekt, familjearbetet, förortsmotionsverksamheten, vården och uppsnyggningen av miljön samt planeringen av förbättringarna.

Förortsprojektet är koncentrerat på fyra huvudsakliga målsättningar som genomförs selektivt inom vissa områden, så att en del områden berörs av dem alla medan andra av bara en eller två målsättningar. Projektets målsättningar är: (1) Områdets särdrag skall bli attraktionsfaktorer, (2) En högklassig förortsmiljö, (3) En trygg bostadsmiljö som konkurrensfaktor för staden, och (4) Invånarnas engagemang till resurs.

Skyddet av den moderna arkitekturen i förorterna, som utgör en av de speciella attraktionsfaktorerna, var ett av projekten som fortsatte. Skyddsplanen för Rönnsbacka utgjorde ett pilotprojekt. Rönnsbacka är den första områdeshelheten från 1960-talet som nu skyddas genom en stadsplan. Ett nytt objekt som inleddes var uppgörandet av anvisningar för utvecklingen av Brobacka, som representerar 1970-talet. Friluftsområdet vid Vanda å, som utgör de nordöstra förstädernas gemensamma styrka, utvecklades i och med förbättringsarbetena på Lillforsens badstrand.

Särprägel och attraktionen ökades även genom kompletterande byggande byggen och byggplanering. I Gårdsbacka avslutades och fortsatte bygget av totalt fem nya bostadshus. Planer för kompletterande byggen på och förbättringsarbeten av omgivningen i området för Gårdsbacka köpcentrum togs fram

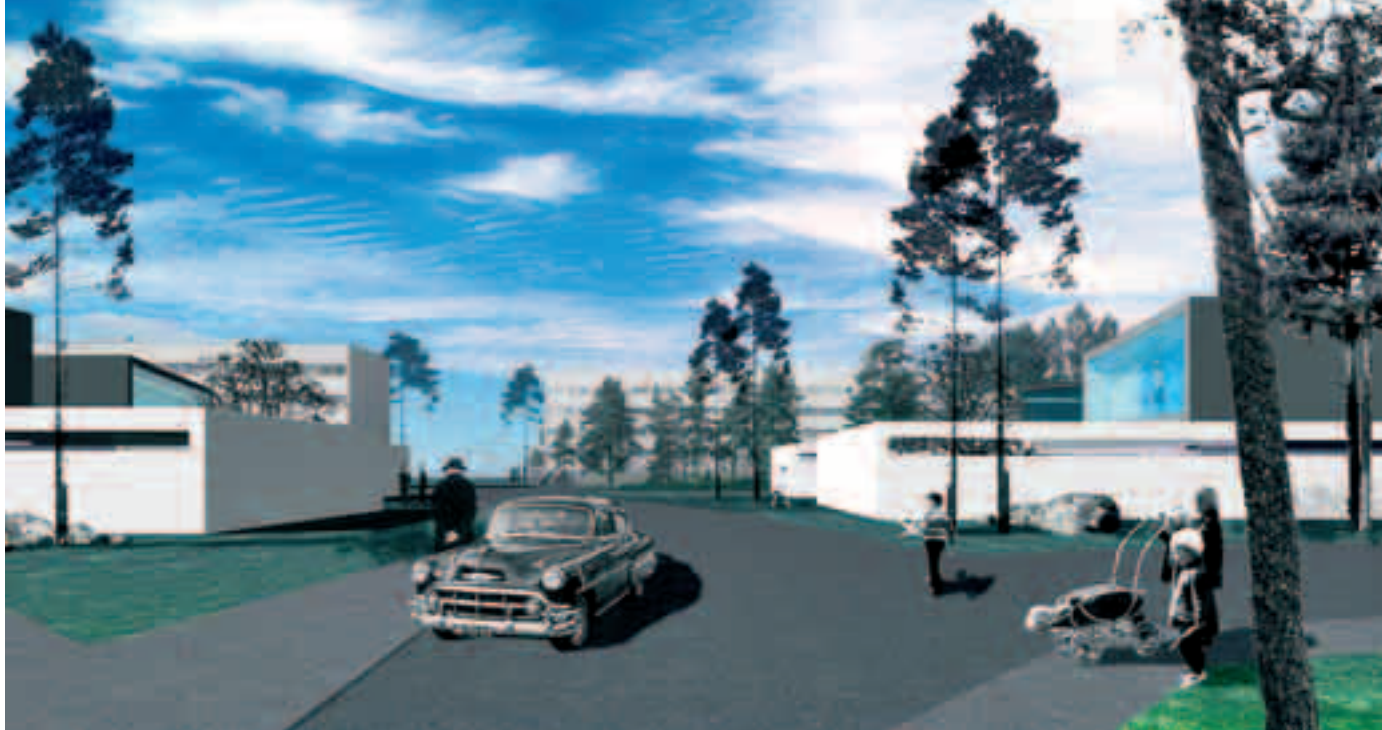
under år 2005. Förnyelsen av Kvarnbäckens centrum främjades av tomtreserveringar för bostäder. Dessa gjorde det möjligt att planera byggprojekten. Även för Rönnsbacka togs nya småhus fram varvid man tog i betraktande skyddet. I Stapelstaden planerades ett nytt projekt med familjebostäder invid parken.

Ett byggnadsbestånd som är i gott skick samt nivån på det offentliga stadsområdet och grönområdena bildar en högklassig miljö. Statliga reparationsunderstöd för främjandet av grundliga reparationer beviljas inte mera, men på basis av beslut från tidigare år har bidrag fortfarande betalats ut. Beräknat enligt dem utfördes under år 2005 grundliga reparationer för ett värde på 5,8 miljoner euro i bostadsaktiebolag i Gårdsbacka, Kvarnbäcken och Rönnsbacka. I Kvarnbäcken installerades 11 nya hissar och i Gårdsbacka var 11 hissprojekt aktuella. Anvisningar för renoveringsverksamheter för bostadsbolag uppgjordes i samband med skyddsplaneringen av Rönnsbacka.

Under år 2005 fortsatte utvecklingen av köpcentra. Realiserandet av Kvarnbäckens nya servicecenter tog ett steg vidare sedan staden och representanter för byggnadsentreprenörer slutit ett villkorligt tomtreserveringsavtal. Utvecklingen av köpcentret i Gårdsbacka framskred på många plan både i form av grundliga reparationer av det förefintliga byggnadsbeståndet (grundliga reparationer av ungdomshuset avslutades, projektplanen för metrostationen godkändes, och planen för totalrenoveringen av simhallen färdigställdes) och i form av en idéplanering med sikte på framtiden. Anmärkningsvärt var att ägarbolagen till köpcentret själva satte igång planeringen för förbättrandet av miljön. Förhandlingar mellan staden och ägarna fördes om principerna för utvecklingen av köpcentret i Rönnsbacka. Ett nytt utvecklingsmål för förortscentren utgjorde uppgörandet av en plan för upprustningen av motionsparken och området kring skolorna i Jakobacka. Arbetet fortsätter i olika skeden för hela området i Jakobacka centrum.

De mest betydande miljöförbättringsobjekten som avslutades var förbättringen av skolgården i Kvarnbäcken, den nya Invånarparken i Gårdsbacka, avsedd som en mötesplats för äldre människor och familjer, upprustningen av Glimmerparken i Rönnsbacka i 1960-tals anda, och den nya bastu- och servicebyggnaden och förbättringen av miljön vid Lillforsens badstrand. Inom miljövården koncentrerade man sig på vården och förnyelsen av växtbestånden i Stapelstaden och Gårdsbacka, som framförts som ett önskemål från invånarnas sida.

Tryggheten togs fram i förortsprojektet både i form av principiella och praktiska åtgärder. Projektet poängterade för arbetsgruppen som uppgör Helsingfors trygghetsstrategi hur betydelsefull en bostadspolitik som förhindrar segregation är och det hur viktigt det är att finna nya verksamhetsformer för att minska de störande verksamheterna i köpcentra, samt hur skötseln av de offentliga stadsområdena på ett avgörande sätt påverkar



↑ Suojelu ja uudisrakentaminen Kiillekujalla Pihlajamäessä on sovitettu yhteen 1960-luvun hengessä. Luonnos täydennysrakentamiseksi.

Piirros: avanto arkkitehdit

invånarnas trygghetskänsla. En utredning om arbetsmetoder för att ingripa i störande beteende i köpcentra sattes i gång i samarbete mellan socialvårdsväsendet, faktacentralen och förortsprojektet. Den praktiska verksamheten manifesterade sig bl.a. i Ostarin onni-projektet för Rönnbacka och Morgonklubbens verksamhet i Gårdsbacka. Trygghetskunskapsprojektet i Rönnbacka-området hörde även till Trygghetstemat. Detta projekt ökar barnens beredskap att agera på rätt sätt i farliga situationer. Ytterligare information om platser som upplevs som otrygga fick man genom invånarnas egna trygghetsprojekt.

Speciellt i de östra förorterna bidrog invånarnas deltagande och de aktiva invånarverksamheterna till den positiva offentliga bilden. I dessa förorter har aktörerna i hög grad bildat nätverk, funnit mångsidiga partners och fått stöd av EUs Urban-projekt för att förverkliga flera av sina egna projekt. Invånarna gjorde själva sina egna områden positivt kända genom att arrangera ett flertal evenemang och happenings, fira bemarkelsedagar, ge ut böcker och lokala tidningar, förbättra informationen på Internet och ta aktiv ställning till projekt som rör deras område. Förortsprojektet innehade i dessa projekt rollen som partner.

Bildandet av lokala nätverk kom även till synes i samarbetet mellan stadens administrativa enheter eller i ett partnerskap, där lokala aktörer deltog. Sådana aktivt verkande partnernätverk som tar fram nya arbetsmetoder uppstod bl.a. i Rönnbacka-området, i Stapelstaden och i Kvarnbäcken, där den lokala arbetsgruppen "Bra Kvarnbäcken" startades som en föränsande länk mellan invånarna och myndigheterna. Ett samarbetsorgan, "Kontukeskus", bildades av de centrala organisationerna i Gårdsbacka för att koordinera samarbetet.

Gårdsbacka förortsstation är en viktig invånarlokal i området som upprätthållare av nätverk. År 2005 förbereddes överföringen av dess verksamhet till en ordinarie verksamhet inom socialverket i form av en partnerskapslokal. Förortsstationen i Rönnbacka flyttade till större lokaler, vilket gör det möjligt att även den fungerar som en partnerskapslokal. År 2005 inleddes byg-

get av den nya parkbyggnaden Iso-Antti i Östra Centrum. Förortsprojektet stödde utvecklingen av dess verksamhet till en invånarpark som betjänar all invånare.

I Rönnbacka, Stapelstaden, Gårdsbacka och Kvarnbäcken stödde förortsprojektet olika former av familjearbete som framhäver grupparbete. Dessa bestod av flera mindre grupper för olika aktiviteter, läger och utflykter för att få gemensamma positiva erfarenheter och kamratstöd i vardagslivet som förälder. Det fanns till exempel grupper för föräldrar till småbarn eller barn i puberteten, för familjer som är kunder hos barnskyddet och för flickor i högstadieålder. Erfarenheterna från gruppverksamheterna utnyttjades i utvecklingen av arbetsformer för barnskyddet vid Heikki Waris Institutet.

Tyngdpunkten i förortsmotionen låg fortfarande i främjandet av hälsomotion och i att i samarbete med de administrativa enheterna och samarbetspartners förmå sådana smågrupper som inte utövar någon motion att röra på sig. En viktig målsättning var ökad motion i alla förorter i enlighet med temat för Motionsverkets seniorår. Motionsrådgivningen och den frivilliga handledarverksamheten utvecklades. Förortsmotionen utvidgades år 2005 att omfatta även Jakobacka. Timinstruktörer, frivilliga handledare eller förortsmotionsinstruktörer ledde grupper inom flera grenar där deltagarna uppmuntrades till och fick instruktion i hälsosam motion. Förortsmotionen öppnar möjligheterna till olika aktiviteter, ger nya erfarenheter och visar vägen till sundare levnadsvanor. Därigenom utgjorde den ett viktigt stöd för till exempel de administrativa enheter som erbjuder rehabiliteringstjänster. Inom området för förortsmotion presenterades stadens motionstjänster och -platser, arrangerades utflykter och gavs introduktion till flera motionsgrenar. Förortsmotionens skötebarn, stavgång, fick speciell uppmärksamhet i form av stavgångsklinikerna som upprättades under VM-tävlingarna. Dessa kliniker fortsatte sin verksamhet under hösten på flera håll i staden.

I verksamhetsberättelsen ges dessutom en översikt av hur förortsprojektet har varit framme i medierna, och då speciellt de ämnen som överskred nyhetströskeln i de riksomfattande medierna. Nyheter som behandlade projektets verksamhet publicerades varje vecka på projektets webbsidor. Webbsidorna ökades även med svensk- och engelskspråkiga sidor.

Abstract

The project plan 2005–2007 of the neighbourhood project, approved by the City Board of Helsinki, states the attractiveness of neighbourhoods as the goal of the project. The vision of the project is “comfortable and safe neighbourhoods for families with children,” which emphasises the significance of a versatile structure of residents for the vitality and safety of the city.

When adopting the project plan the City Board also appointed a new management team for the neighbourhood project with Tuomas Rajajärvi, department chief of the City Planning Department, as the chairman. The project manager is architect Ulla Korhonen-Wälämä from the City Planning Department.

The resource allocation of the neighbourhood project takes place mainly within the budgets of the administrative branches of the city. The administrative branches are also responsible for the staff of the project. The investment finances of the administrative branches, for improvements of service facilities and the environment, were approx. € 2.2 million in 2005. In addition the city’s neighbourhood fund granted an investment subsidy of approx. € 2.0 million. The investments involve the areas of Pihlajamäki, Myllypuro, Kontula, Itäkeskus and Vesala.

In 2005 the Neighbourhood Project had € 465,000 as operating funds for administration and areal operation such as for the operation of the neighbourhood community centres as residents facilities, for partnership projects, for family work, for suburban sport, for maintenance and tidiness of the environment, and for planning of improvements.

The Neighbourhood Project focuses on four principal goals, implemented selectively in certain neighbourhoods: in some neighbourhoods all goals are pursued and in some only one or two of them. The project goals are: (1) Special features of a neighbourhood as factors of attraction, (2) Quality environment to neighbourhoods, (3) Safe living environment as a competitive factor of the city, and, (4) Resident involvement as a resource.

As a special factor of attractiveness, conservation of the modern architecture of neighbourhoods was continued. A conservation area plan of Pihlajamäki – the first 1960s neighbourhood protected with a plan – was prepared as a pilot project. As a new project, the preparation of development guidelines started for Siltamäki, a neighbourhood representative of the 1970s. The outdoor recreation area of the River Vantaa, a strong feature of the north-eastern suburbs, was developed by making improvements in the Pikkukoski beach.

Uniqueness and attractiveness were also increased by means of complementary construction and its design. In Kontula five new residential houses were completed or under construction.

In 2005 complementary construction and environmental improvements were planned for the Kontula shopping centre area. The renewal of central Myllypuro was facilitated by residential lot reservations enabling the planning of construction projects. Single family houses were ideated for Pihlajamäki, too, under the terms of conservation. As a new project, family apartments were planned for the Tapulikaupunki neighbourhood, to be placed adjacent to the park.

A quality environment is based on a building stock in good condition and on the high standard of urban space and green areas. New government renovation subsidies are no longer available for the promotion of renovations, but some subsidies have been granted by virtue of decisions made in the preceding years. It is estimated based on those subsidies that the value of renovations in the housing companies of Kontula, Myllypuro and Pihlajamäki was € 5.8 M in 2005. 11 new lifts were completed in Myllypuro, and 11 lifts were planned for Kontula. In connection with the Pihlajamäki conservation area plan, renovation guidelines were prepared for housing companies.

The development of shopping centres was continued in 2005. The implementation of Myllypuro’s new service centre progressed as the city and developers concluded a conditional Lot Reservation Agreement. The development of Kontula’s shopping centre progressed in many ways, both as renovation of the current building stock (the renovation of the youth centre was completed, the project plan of the metro station was approved, and the renovation plan for the public swimming pool was completed) and as idea planning for future. It was notable that the shopping centre’s owner companies themselves launched the planning for the improvements of the environ-



➔ Näkymä Kiillekujan uusiin asuntoihin. Piirros: avanto arkkitehdit



← Lähiöprojektin visiona ovat viihtyisät ja turvalliset esikaupungit lapsiperheille. Puistosuunnitelma Tapulikaupunkiin.

Piirros: Arkkitehdit Frondelius + Keppo + Salmenperä Oy

ment. In Pihlajamäki the principles for the development of the shopping centre were negotiated between the city and the owners. As a new development target in the neighbourhood centres, a plan was prepared for overhauling the Jakomäki sports park and the area of the schools. The work continues in stages for the entire centre of Jakomäki.

The most important completed improvements of the environment were the school-yard improvement in Myllypuro, the new Residents' Park in Kontula as a meeting place for senior citizens and families, the overhaul of the Kiillepuisto park in Pihlajamäki, to restore the 1960s ambience, and the new sauna / service building and improvement of the environment of the Pikkukoski beach. In the maintenance of the environment, plants were cared for and renewed, as requested by residents, in Tapulikaupunki and Kontula.

Safety was one of the issues of the neighbourhood project, both in principle and in terms of practical measures. The project emphasised, to a work group preparing the safety strategy of Helsinki, the significance of housing policies preventing segregation, the need to find new methods for reducing disturbances in the shopping centres, and the effect of caring for the public city space on the sense of security. As co-operation between the Social Services Department, the information centre and the neighbourhood project, a study was launched about working methods for dealing with shopping centre disturbances. Practical activities included e.g. the Ostarin Onni project at the Pihlajamäki shopping centre and the Morning Club operation in Kontula. The safety theme also involved the security skills training in the Pihlajamäki neighbourhood for increasing children's skills to act in hazardous situations. Residents' own safety projects generated additional information about places experienced as unsafe.

Resident involvement and activity improved the public image of especially the eastern neighbourhoods in which different actors have had strong networks, have found a wide range of partners and received the EU Urban Programme subsidies for implementing their own projects. Residents themselves gave positive publicity to their neighbourhoods by arranging several events and happenings, by celebrating special days, by publishing books and regional papers, by developing communication in the Internet and by actively expressing their opinions about projects involving the neighbourhood. In these projects the neighbourhood project had the role of a partner.

Areal networking could also be seen as co-operation between the administrative branches or partnership involving local actors.

Such active and innovative partnerships networks operated e.g. in Pihlajamäki, Tapulikaupunki and Myllypuro, where the "Good Myllypuro" work group, connecting the authorities and the residents, was launched. Key organisations of Kontula established the Kontukeskus centre for co-ordinating the co-operation.

The Kontula neighbourhood community centre is an important residents' action space and networking facility in the area. In 2005 preparations were made for transferring its operation under the Social Services Department and making the operation permanent as a partnership space. The Pihlajamäki neighbourhood community centre moved to bigger facilities, which also enables it to operate as a partnership space. In 2005, construction of the new Iso-Antti park building started in Itäkeskus. The neighbourhood project supported the development of its operation as a residents' park serving all residents.

The neighbourhood project supported the group work oriented modes of family work in Pihlajamäki, Tapulikaupunki, Kontula and Myllypuro, consisting of many action oriented small groups, camps and excursions for gaining positive experiences and peer support in everyday parenthood. There were groups for parents of teenagers and small children, for families who are customers of child protection agencies and for upper secondary school girls. The experiences of the group operation are utilised at the Heikki Waris Institute when developing work forms of child protection.

In Suburban Sport the emphasis was still laid on promotion of fitness exercise and activation of small groups that do not practice physical exercise, in co-operation with the city's administrative branches and partners. Fitness exercise compliant with the Sports Department's theme of the senior citizens' year was increased in all neighbourhoods. Exercise counselling and peer instructor operation was developed. In 2004 the Suburban Sport project expanded to Jakomäki as well. Encouragement to and counselling in fitness exercise was given in several sports, in groups led by hourly instructors, peer instructors or neighbourhood sports instructors. The action opportunities, providing new experiences and instructing a healthy lifestyle offered important support e.g. to administrative branches that provide rehabilitation services. The fitness exercise and health counselling presented the city's sport services and facilities, organised excursions and introduced a variety of sports. Nordic walking, the favourite sport of the Suburban Sport project, gained special visibility through the Nordic walking clinics organised in various parts of Helsinki during the 2005 World Championships in Athletics.

The report also discusses the visibility of the neighbourhood project in the media, especially topics that have received publicity in the nationwide media. News about the project are released weekly on the Internet site of project. Swedish and English language versions have also been added on the site.

3 Projektin toimintakausi 2005–2007 käynnistyi

3.1 Toiminta-ajatuksena lähiöiden vetovoiman lisääminen

Kaupunginhallitus hyväksyi 2.5.2005 Helsingin lähiöprojektin projektisuunnitelman kaudelle 2005–2007. Lähiöprojektin toiminta-ajatuksena on lähiöiden vetovoimaisuuden parantaminen. Lähiöt nähdään omaleimaisina kaupunginosina, joilla on paikansa ja arvonsa Helsingin kasvussa pääkaupunkina, asuntopolitiikan linjausten ja aikansa arkkitehtuurin kuvastajana.

Projektin visiona on ”Viihtyisät ja turvalliset esikaupungit lapsiperheille”. Projektin päämääränä on saada lähiöt eli esikaupunkien kerrostaloalueet vastaamaan lapsiperheiden asumistavoitteita. Monipuolinen ja tasapainoinen asukasrakenne pitää lähiöt ja kaupungin elinvoimaisena, mikä on myös turvallisuuden varmin tae.

3.2 Lähiöprojektin tavoitteet

Lähiöprojekti keskittyy neljään päätavoitteeseen, joita toteutetaan valikoiden tietyillä alueilla, joillakin kaikkia ja joillakin vain yhtä tai kahta tavoitetta.

Projektin tavoitteet ovat: **1** Alueen erityispiirteistä vetovoimatekijöitä, **2** Laadukas ympäristö esikaupunkialueille, **3** Turvallinen asuinympäristö kaupungin kilpailutekijäksi ja **4** Asukasosallisuus voimavaraksi.

Aikaisemmillä toimintakausilla projektialueet ovat olleet pääosin 1960-luvun alueita. Nyt on ajankohtaista kiinnittää huomiota myös 1970-luvun alueisiin, koska ne ovat tulleet peruskorjausikänsä ja ympäristö on kunnostuksen tarpeessa. Muut-

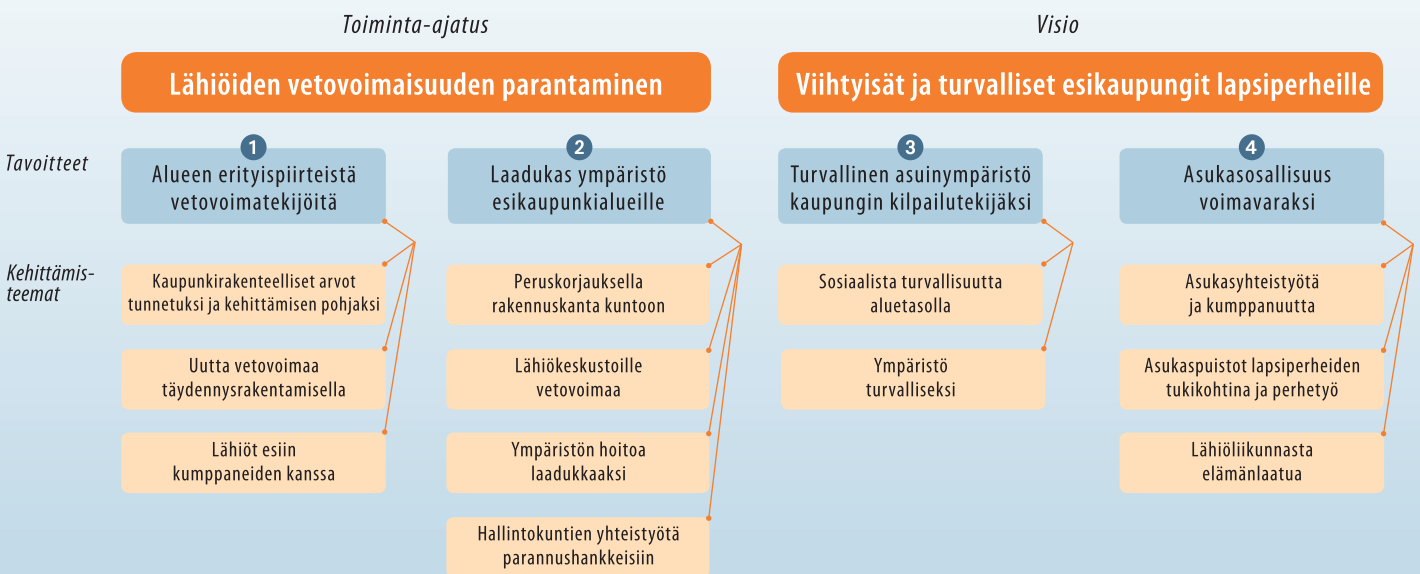
tuva ikärakenne heijastuu myös palveluihin ja asukastoiminnan tarpeisiin. Toimintakaudella 2005–2007 painotetaan koillisia esikaupunkeja, jossa jo mukana olleen Pihlajamäen lisäksi toiminta kohdistuu Tapulikaupunkiin, Siltamäkeen ja Jakomäkeen. Aikaisempien itäisten projektialueiden toimintaa siirretään hallintokuntien normaaliksi toiminnaksi, vuonna 2005 Kontulassa.

3.3 Lähiöprojektin organisointia uudistettiin

Hyväksyessään lähiöprojektin projektisuunnitelman kaupunginhallitus nimitti myös projektille uuden johtoryhmän. Johtoryhmän puheenjohtajana toimii virastopäällikkö **Tuomas Rajajärvi** kaupunkisuunnitteluvirastosta. Muut johtoryhmän jäsenet ovat talous- ja suunnittelukeskuksesta, kaupunkisuunnitteluvirastosta, kiinteistövirastosta, rakennusvalvontavirastosta, rakennusvirastosta, sosiaalivirastosta ja EU:n Urban-ohjelmasta (*Liite 1*). Projektin käytännön toiminnasta ja hallinnosta vastaa projektipäällikkö **Ulla Korhonen-Wälmä** kaupunkisuunnitteluvirastosta.

Johtoryhmän lisäksi projektilla on alueellisen työn ohjausryhmä, joka valmistelee mm. alueellisia hankkeita ja yhteistyötä sekä seuraa projektin toimintarahan käyttöä. Ohjausryhmässä on edustajia sosiaalivirastosta, liikuntavirastosta, rakennusvalvontavirastosta ja rakennusvirastosta (*Liite 1*).

Projektin toimintaan kytkeytyvät mukaan hyvin monet kaupungin hallintokunnat ja alueelliset toimijatahot. Näistä koostuva projektiverkosto osallistuu hankkeiden valmisteluun, yhteisiin



koulutustilaisuuksiin, tutustumisretkiin tms. Vuonna 2005 järjestettiin tutustumisretki Myllypuron ajankohtaisiin parannushankkeisiin ja koulutusta hankkeiden tuotteistamisesta.

3.4 Lähiöprojektin resursointi

Lähiöprojektin resursointi tapahtuu pääosin hallintokuntien talararvioiden puitteissa. Kaupunkisuunnitteluviraston lisäksi sosiaalivirasto, liikuntavirasto, rakennusvalvontavirasto ja talous- ja suunnittelukeskus ovat asettaneet henkilöstöä projektin toimintaan. Henkilöstömäärässä ei ole tapahtunut muutoksia. Lisäksi hallintokuntien henkilöstöä osallistuu projektin toimintaan eri tavoin. Käyttökustannukset olivat vuonna 2005 vuoden 2004 tasoa, noin 0,75 M€. Hallintokunnat osallistuvat myös vuokra- ja toimintakulujen kustannuksiin.

Palvelutilojen perusparannusta ja ympäristönparannusta koskeva hallintokuntien investointirahoitus oli vuonna 2005 noin 2,2 M€. Sen lisäksi investointeihin saatiin tukea kaupungin lähiörahostosta noin 2,0 M€. Investoinnit koskevat Pihlajamäkeä (ml. Pikkukoski), Myllypuroa, Kontulaa, Itäkeskusta (Iso-Antin puistorakennus) ja Vesalaa (projektin aikana käynnistynyt Aar-repuisto).

Lähiöprojektilla oli vuonna 2005 käytössä 465 000 € toimintarahaa hallinnointiin ja alueelliseen toimintaan. Toimintarahaa käytettiin lähiöasemien toimintaan asukastiloina, asukasyhteistyöhön ja kumppanuushankkeisiin, perhetyöhön, lähiöliikuntaan, lähiöarkkitehtien toimintaan, ympäristön hoitoon ja siisteyteen sekä parannusten suunnitteluun. Lähiöprojektin toimintarahan käyttö oli delegoitu hallintokuntien käyttöön seuraavasti: kaupunkisuunnitteluvirasto 166 540 €, rakennusvirasto 70 160 €,

rakennusvalvontavirasto 14 000 €, liikuntavirasto 50 000 € ja sosiaalivirasto 164 300 €.

Sosiaalitoimella oli vuonna 2005 varhaisen tuen erityisrahoitusta lähiöprojektin alueilla noin 70 000 € palkkakuluihin lapsiperheille kohdistuviin palveluihin. Itä-Helsingissä toteutettavien hankkeiden budjetti vuosina 2005–2008 on yhteensä 230 000 euroa.

Myllypuron ja Kontulan alueille on kohdistunut merkittävää lisärahoitusta EU:n Urban II -ohjelmasta. Urban-ohjelman hankkeita ja rahoitusta selostetaan tarkemmin Urban-ohjelman toimintakertomuksessa.

3.5 Lähiöprojektin arviointi ja tutkimustyö

Lähiöprojektin seuranta ja arviointi on tapahtunut Helsingin tietokeskuksen vetämänä koko projektin ajan. Kahdelta edelliseltä toimintakaudelta on julkaistu omat arviointiraportit. Myös toimintakausi 2005–2007 tullaan arvioimaan tietokeskuksen johdolla.

Helsingin lähiöiden kehitystä kuvaavaa tutkimustyötä on tietokeskuksessa jatkettu vuonna 2005. Työ perustuu moniin väestöä, asumista ja sosiaalista kehitystä kuvaaviin tilastotietoihin. Tässä tilastoaineistoon perustuvassa seurannassa ovat mukana lähiöprojektin toiminta-alueet, EU:n Urban-ohjelman alueet ja vertailulähiöitä eri puolilta kaupunkia.

Tietokeskuksen, sosiaaliviraston ja lähiöprojektin yhteistyönä käynnistettiin vuonna 2005 tutkimus erilaisista päihdetyön tavoista, joilla pyritään vähentämään lähiökeskusten turvattuuden tunnetta aiheuttavaa häiriökäyttäytymistä. Tutkimus valmistuu vuonna 2006.

4 Projektin tavoitteiden toteuttaminen vuonna 2005



4.1 Alueen erityispiirteistä vetovoimatekijöitä

Lähiöiden asukkaat, kuten asukkaat kaikissa kaupunginosissa, haluavat kokea asuinalueensa omaleimaisena ja olla ylpeitä sen ainutlaatuisuudesta. Lähiöprojektissa on koko sen toimintakauden ajan tehty tunnetuksi lähiöiden erityispiirteitä. Tällaisia vahvuuksia ovat esim. Pihlajamäen ja Siltamäen kulttuurihistorialliset ja arkkitehtoniset arvot, Myllypuron erinomaiset liikuntamahdollisuudet tai Kontulan liikuntapaikat, puistot ja nuorisopaikat ja populaarikulttuuri. Vuonna 2005 lähiöprojektin toiminnassa painopisteinä on ollut koillisten alueiden erityispiirteiden vahvistaminen. Vantaanjokivarren ulkoilualaue on vetovoimatekijä, joka yhdistää useita koillisia kaupunginosia.

↑ Siltämäki on edustava 1970-luvun asuinalue.

4.11 Kaupunkirakenteelliset arvot tunnetuksi ja kehittämisen pohjaksi

Modernin arkkitehtuurin suojelua Pihlajamäessä ja Siltamäessä

Pihlajamäen kulttuurihistorialliset arvot ovat olleet projektissa esillä jo useita vuosia. Vuonna 2005 on edelleen valmisteltu suojeluasemakaavaa Pihlajamäen 1960-luvulla rakennetulle osalle. Kyseessä on ensimmäinen suojeltava 1960-luvun aluekokonaisuus, yksittäisiä 1960-luvun rakennuksia on suojeltu ase-



➔ Luonnos uusista pientaloista Henrik Forsiuksen tielle Tapulikaupunkiin. Piirros: avanto arkkitehdit



makaavalla. Perusteluna kaavalliselle suojelulle ovat viime vuosina laaditut inventoinnit ja Pihlajamäen sisältyminen merkittävään kulttuuristoriallisten alueiden luetteloihin (DoCoMoMo, Valtakunnallisesti arvokkaat aluekokonaisuudet, Helsingin yleiskaava 2002). Asemakaavamääräyksiin tullaan suojelemaan paitsi rakennuskantaa myös arvokkaita maisematiloja. Kaavaan liittyy lisäksi taloyhtiöille suunnatut korjaustapaohjeet.

Vuoden 2005 uutena kohteena on aloitettu kehittämissuunnitelman laadinta Siltämäen kerrostaloalueelle. Siltämäki sisältyy Helsingin yleiskaava 2002:n kulttuurihistoriallisesti arvokkaisiin alueisiin. Alue on rakennettu 1970-luvulla ja se on ainutlaatuinen yhtenäisen arkkitehtuurinsa ja rakentamistapansa vuoksi. Alue on tulossa lähiaikoina peruskorjausikänsä ja tavoitteena onkin luoda ohjeisto alueen kehittämiseksi ja korjauksille.

Pihlajamäessä ja Siltämäessä ovat kyseessä modernin arkkitehtuurin suojelun pilottihankkeet. Helsingin rakennuskannasta suuri osa on rakennettu juuri 1960- ja 1970-lukujen lähiöihin, joilla ei yleensä ole nähty olevan kaupunkirakenteellisia arvoja. Pihlajamäen suojelukaavoitus ja sitä pohjustaneet tutkimukset ovat avanneet keskustelua myös teoreettisella tasolla modernin arkkitehtuurin suojelun tavoitteista ja keinoista.

⬆️⬆️ Luonnos uusista pientaloista Kiillettien ja Graniittitien risteykseen.

Ilmakuva © KMO. Helsinki 2006, piirros: avanto arkkitehdit

⬇️ Näkymä Kiillettien ja Graniittitien risteykseen nykytilanteessa.



Vetovoimaa Vantaanjoen ulkoilumahdollisuuksista

Koillisten esikaupunkien yhteinen suuri vahvuustekijä on Vantaanjokivarren ulkoilualue, tärkeä osa Helsinki-puiston kokonaisuutta. Jokivarren vaikutuspiirissä ovat koillisten esikaupunkien monet kerrostaloalueet, joille on etua virkistysalueen myönteisistä imagovaikutuksista. Tästä syystä lähiöprojektissa nähdään tärkeäksi kehittää Vantaanjoen virkistyspalveluja, erityisesti Pikkukosken alueella, missä niiden käyttäjinä ovat paitsi Veräjämäen myös Pihlajamäen, Savelan, Pihlajiston ja uuden Viikinmäen asukkaat.

4.12 Uutta vetovoimaa täydennysrakentamisella

Asuinalueiden vetovoimaisuuden perustana ovat sen omat paikalliset ominaisuudet. Omaleimaisuutta ja vetovoimaa voidaan myös tietoisesti lisätä monipuolistavalla ja laadukkaalla täydennysrakentamisella. Samalla voidaan monipuolistaa asuntokantaa ja tasapainottaa asuinalueiden elinkaareen väistämättä kuuluvaa asukkaiden ikärakenteen yksipuolistumista. Vuonna 2005 projektin alueilla täydennysrakentaminen on ollut ajankohtaista sekä ideasuunnittelu- ja kaavoitusvaiheessa että konkreettisenä rakentamisena.

Täydennysrakentamisen edistämiseksi kaupunginvaltuusto vahvisti 8.6.2005 periaatteet, joiden mukaan tontin vuokralainen saa korvausta täydennysrakentamisen tuomasta arvonnoususta. Kiinteistölautakunta hyväksyi 13.12.2005 korvausta



koskevat soveltamisohjeet. Yleisperiaatteena on, että kaupunki maksaa tontin vuokralaiselle 1/3 kaavoituksen tuomasta kohtuullisesta nettoarvonnoususta.

Rakentamista ja suunnittelua Kontulassa

Kontulassa on viime vuosina toteutettu useita pieniä rakennushankkeita. Vuonna 2005 valmistui Tanhuantielle kaksi uudisrakennusta, joissa on yhdistetty samoihin rakennuksiin 2-tasoisia perheasuntoja ja pienempiä kerrostalohuoneistoja. Asunnot ovat omistusasuntoja. Toinen täydennysrakentamisen kohde käsittää kolme kerrostaloa, jotka ovat hallintamuodoltaan vuokra- ja asumisoikeusasuntoja. Talot ovat rakenteilla ja valmistuvat ensi vuonna. Samassa yhteydessä rakennettiin myös uudet liiketilat lähikaupalle, joka on jo avannut ovensa.

Suunnitteluvaiheessa on Kontulan nykyinen vanhustenkeskus. Se ja siihen liittyvä asuinrakennus puretaan ja korvataan uudisrakennuksella. Uudelle palvelukeskukselle on laadittu asemakaava ja sen hankesuunnitelma on hyväksytty. Samassa yhteydessä on kaavoitettu myös rakentamismahdollisuus kahdelle uudelle asuinrakennukselle.

Kontulan kehittämisenäkymille on erittäin tärkeä selvitystyö, jota vuoden 2005 aikana on tehty ostoskeskuksen ja sen lähialueen täydennysrakentamismahdollisuuksista. Alueelle on tutkittu uusien asuntojen ja palvelujen sijoittamista. Kehittämisperiaatteet valmistuvat vuoden 2006 aikana.

Myllypuro nuortuu ja uudistuu

Myllypuron länsilaidalla uusi Hallainvuoren tiivis pientaloalue on lähes kokonaan rakennettu. Alueen omistusasuntovaltaisuus ja lapsiperheiden määrä on havaittavissa myös Myllypuron asukasrakenteessa. Mielenkiintoisia ovat neljän perheen omatoimirakentamisena toteutetut pientalot.

Myllypuron keskustassa ensimmäisenä täydennysrakentamiskohteena toteutuu vanhuspalvelutalo Helykodin lisärakennus, jossa rakennussuunnittelu on meneillään. Tontin varaukset on tehty kiinteistölautakunnassa kolmen tontin osalta ja yhdestä on pidetty tontin luovutuskilpailu. Sen tulokset ratkeavat vuoden 2006 alussa. Myllypuron keskusta tulee täydentyämään uusilla omistusasunnoilla.

Suunnitelmat uudesta Myllypuron puukaupungista ovat herättäneet asukaiden keskuudessa paljon keskustelua puolesta ja vastaan. Hanke on etenemässä, kansainvälisen arkkitehtuurikilpailun voittaneeseen ehdotukseen perustuva asemakaava on hyväksytty kaupunkisuunnittelulautakunnassa.

Myllypuron uudistuminen ja täydentyminen tulee jatkumaan vielä Kehä I:n itäpuolella. Helsingin Energian nykyiselle varikkoalueelle ja nykyisten pientaloalueiden reunoille valmistellaan asemakaavaa.

Uudisrakentamista suojelun ehdoin Pihlajamäessä

Pihlajamäen suojelukaavoituksen yhteydessä on ideoitu myös pientalorakentamista vajaastikäytetyillä pysäköinti- ja liikeraakennusten tonteilla. Pihlajamäen 1980-luvulla rakennulla osalla on ollut rakentamaton tontti, johon nyt rakennetaan nuorisosasuntoja.

Perheasuntoja puiston äärelle Tapulikaupungissa

Tapulikaupunki on lähiöprojektin toimintakauden 2005–07 uusia kohdealueita. Alueella on useita tyhjiä yleistenrakennusten tontteja, joille on ideoitu uusia kerros- ja pientaloja. Tiiviille pientalorakentamiselle tarjoavat mahdollisuuksia myös eräät vähän käytetyt viheralueet ja ylileveät katualueet. Täydennysrakentamisen ideasuunnitelman tavoitteena on monipuolistaa aluetta puiston ääreen sijoittuvilla perheasunnoilla ja parantaa pal-



↑ ↓ Tapulikaupunkiin on ideoitu perheasuntoja puistojen äärelle. Yläkuvassa rakentamaton, aikanaan uimahallille aiottu tontti nykytilanteessa ja alhaalla luonnos pientaloista.

Piirros: Arkkitehdit Frondelius + Keppo + Salmenperä Oy

velujen kysyntää sekä luoda alueen keskeisiin osiin uutta kaupunkikuvallista ilmettä ja lisätä siten koko alueen viihtyisyyttä ja vetovoimaa.

4.13 Lähiöt esiin kumppaneiden kanssa

Lähiöiden kehittämisen parhaat tulokset saavutetaan monien eri tahojen yhteistoiminnalla. Kaupungin ulkopuolisten kumppaneiden panos voi tuoda lisää ideointia, kokemusta ja resursseja. Kaupungin ulkopuolisten toimijoiden kautta kehittämissuunnitelmat voivat saada myös lisää näkyvyyttä.

Alusta alkaen projektin toiminnassa on ollut usein mukana erilaisia asukas- ja järjestökumppaneita. Esim. lähiöliikunnassa kumppaneiden panos ryhmien vetäjinä, tapahtumien järjestäjinä ja mainostajina on korvaamaton. Samoin yhteistyötä on jatkuvasti seurakunnan ja eri järjestöjen kanssa nuoriso- ja sosiaalitoimen työssä, kuten maahanmuuttajien kanssa tapahtuvassa toiminnassa ja perhetyössä. Kaupungin ulkopuolisten kumppaneiden liittäminen ympäristöparannukseen on ollut vähäisempää.

Kansainvälistä suojelututkimusta Pihlajamäessä

Pihlajamäen modernin arkkitehtuurin suojeleminen on esimerkialueena mukana kansainvälisessä MARC 2006 tutkimus- ja kartoitushankkeessa. Hanke on saanut EU:n rahoitusta. Vuonna 2005 alkanut tutkimusosa koskee betonijulkisivujen korjausmenetelmiä ja sen vetäjänä on Tampereen teknillinen korkeakoulu ja kumppaneina Helsingin ja Göteborgin teknilliset korkeakoulut, rakennussuojelujärjestö ICCROM sekä Alvar Aalto Akate-





mia ja museovirasto. Kansainvälinen kenttäkurssi toteutetaan kesällä 2006.

Puurakentamisen kehittämistä Pihlajamäessä

Helsingin teknillisen korkeakoulun arkkitehtuuriolosuhteiden puustudio oli kumppanina Pikkukosken sauna/huoltorakennuksen suunnittelussa ja toteutuksessa. Puustudion opiskelija Tatu Korhonen laati rakennuksen suunnitelmat opinnäytteenään. Saunaan käytettiin Pihlajamäestä puretun vanhan asuintalon hirsistä. Hirsiosan rakentaminenkin tapahtui opiskelijavoimin. Sauna valmistui vuonna 2005.

4.2 Laadukas ympäristö esikaupunkialueille

4.2.1 Peruskorjauksella rakennuskanta kuntoon

Peruskorjaus- ja hissiavustusten käyttö

Peruskorjauksen edistämiseen lähiöprojektilla ei enää ole käytettävissä suoranaista taloyhtiöille osoitettavaa rahoitustukea, kuten oli aikaisemmissa projektikausilla. Aikaisempien vuosien päätösten nojalla valtion peruskorjausavustusta saivat vielä muutammat asunto-osakeyhtiöt, joissa peruskorjaus jatkui vuoden 2005 aikana. Avustusten perusteella arvioiden asuntoyhtiöt tekivät peruskorjauksia Kontulassa, Vesalassa, Myllypurossa ja Pihlajamäessä vuonna 2005 noin 5,8 M€:n arvosta.

Valtion peruskorjaustuen tärkein muoto on nykyisin hissiavustus. Valtion ja kaupungin suuresta tuesta huolimatta, 60 % kustannuksista, hissien rakentamispäätöksiä syntyy hitaasti asunto-osakeyhtiöissä. Vuonna 2005 lähiöprojektin alueilla hissejä rakennettiin kahdessa taloyhtiössä (11 uutta hissiä) Myllypurossa. Lisäksi Kontulassa on suunnitelmassa 11 uuden hissien rakentaminen.

Lähiöprojekti on toiminut yhteistyössä kaupungin hissiprojektin kanssa ja selvittänyt hissien rakentamismahdollisuuksia erityisesti Myllypuroon ja Tapulikaupunkiin, missä hissien rakentamiselle eivät rakennussuojelunäkökohdat ole suurena haasteena. Pihlajamäessä pari vuotta sitten toteutetut uudet hissit eivät olleet tyydyttäviä arkkitehtuurin ja rakennussuojelun kannalta. Vuonna 2005 tehtiin näissä taloissa asukaskysely käyttä-



Uudet hissit Myllymatkantiellä.

Asunto-osakeyhtiöiden korjauskustannukset lähiöprojektin alueilta ja ajalta 1996–2005 (M€)

alue	1996–1999	2000–2003	2004–2005	yhteensä
Pihlajamäki		5,05	1,95	7,00
Pihlajisto	1,63	4,52	2,86	9,01
Myllypuro	5,91	6,13	2,91	14,95
Kontula	10,57	12,07	4,59	27,23
Vesala		0,50	0,05	0,55
Vuosaari	11,54	10,56		22,10
Yhteensä	29,65	38,83	12,36	80,84

(laskelma pohjautuu myönnettyihin avustuksiin, jotka ovat 10 % hyväksytyistä kustannuksista)



↑ ↓ Kontulan ostoskeskuksen kehittämiseen liittyy myös kalliopuiston parannus ja sen liittäminen osaksi ostoskeskusta. Ylhäällä luonnos näymästä uimahallille ja alhaalla kuva nykytilanteesta.

Piirros ja kuva: Maisema-arkkitehtitoimisto Näkymä Oy

jänäkökulmasta. Sen mukaan asukkaat ovat hisseihin tyytyväisiä ja painottavat käyttömukavuutta, eivät ulkonäköä.

Korjaustapaohjeita taloyhtiöille

Peruskorjauksen edistämiseksi lähiöprojekti on vuonna 2005 keskittynyt korjaustapaohjeiden laatimiseen. Pilottihankkeena on Pihlajamäki, joka teollisen betonirakentamisen edelläkävijänä on sikälikin mielenkiintoinen, että sen rakennuksissa on käytetty hyvin erilaisia rakennustapoja, kuten sandwich-elementtejä tai Leca- tai Siporex-harkkoja yhdistettynä betoniin. Pihlajamäen korjaustapaohjeet käsittävät siten useita tyyppillisiä 1960-luvun rakentamistapoja. Ohjeet liittyvät Pihlajamäen suojelukäytökseen, joten niiden tavoitteena on antaa korjausvaihtoehtoja, jotka eivät turmele 1960-luvun arkkitehtuurin arvoja. Korjaustapaohjeiden valmistelu on tehty kaupunkisuunnittelu- ja rakennusvalvontaviraston yhteistyönä ja valmistelussa on kuultu myös ulkopuolisia asiantuntijoita.



4.22 Lähiökeskustoille vetovoimaa

Ostoskeskusten kehittäminen on lähiöprojektissa tärkeimpiä tavoitteita. Vuonna 2005 ajankohtaisia ovat olleet Myllypuron, Kontulan ja Pihlajamäen ostoskeskusten kehittämishankkeet.

Myllypuron uusi palvelukeskus askeleen eteenpäin

Myllypurossa uuden palvelukeskuksen ja uusien asuntojen toteuttamiseksi kaupunki on tehnyt ehdollisen tontinvaraus sopimuksen Citycon Oyj:n, YIT rakennus Oy:n ja Nordea henkivakuutus Suomi Oy:n kanssa. Varausehtojen mukaan yhtymä jatkaa neuvotteluja ostoskeskuksen omistajatahojen kanssa nykyisen ostoskeskuksen purkamiseen ja uusien rakennusten toteuttamiseen liittyvistä kysymyksistä.

→ ↻ ↺ Jakomäen keskustan kehittämisen 1. vaiheessa on ideoitu liikuntapuiston ja koulujen aluetta. Piirroksat: MA-ARKKITEHDIT

Ostoskeskuksen uudistamisessa on menty eteenpäin, mutta Myllypuron metroaseman ympäristön palvelu-, oppilaitos- tai liiketilahankkeissa ei ole vuoden 2005 aikana tapahtunut edistymistä.

Kontulan ostaria kehitetään monella taholla

Kontulan ostoskeskuksessa on vuonna 2005 ollut useita kaupungin ja ostoskeskuksen omistajatahojen kehittämishankkeita. Hankkeet käsittävät sekä nykyisen rakennuskannan ja ympäristön parannusta että pitkälle tulevaisuuteen suuntautuvaa täydennysrakentamisen suunnittelua.

Kontulan keskusta-alueelle on konsulttityönä tutkittu asuntojen ja palvelujen täydennysrakentamista, liityntäliikenteen bussiterminaalin ratkaisua, pysäköintipaikkojen lisäämistä ja parantamista sekä alueen liikennejärjestelyjä. Tehdyin konsulttityön pohjalta laaditaan alueen kehittämissuunnitelmat kaavoitustyötä varten. Samoin on ideoitu ostoskeskuksen viereisen kalliopuiston parantamista. Kehittämissuunnitelman valmistelu edelsi vuonna 2004 laaja vuorovaikutusprosessi asukkaiden ja muiden toimijoiden kanssa, jolloin saatiin työn pohjaksi paikallista näkemystä toiminnallisista tarpeista ja lukuisia kehittämissuunnitelmia.

Ostoskeskuksen omistajayhtiöt käynnistivät suunnittelun opastuksen, valaistuksen ja lasten leikkipaikan parannuksesta. Suunnitteluun yhtiöt saavat EU:n Urban tukea. Omistajayhtiöt ja yrittäjät ovat myös markkinoinnilla tuoneet esiin Kontulan ostoskeskusta, esim. ostoskeskus on avannut uudet internetisivut (www.kontulanostari.com) ja järjestänyt erilaisia markkinointitapahtumia. Ostoskeskuksen parannussuunnitelmat valmistuvat vuonna 2006.

Ostoskeskuksessa sijaitsevan uimahallin omistaja Helsingin Urheilutalot Oy on laatinut suunnitelman uimahallin peruskorjauksesta. Peruskorjaus parantaa merkittävästi myös liikuntavammaisten uimahallin käyttömahdollisuutta. Samalla Kontula saa lisää liikuntatiloja, kun entinen mielenterveystoimiston tila muutetaan liikuntasaliksi uimahallin yhteyteen.

Kaupungin hankkeista metroaseman peruskorjauksen jatkuminen on erittäin tärkeää koko Kontulan imagon kannalta. Peruskorjaus käsittää itäisen lippuhallin laajennuksen, liukuportaat ja laituritilan peruskorjauksen. Hankesuunnitelma on hyväksytty ja toteutus alkaa kesällä 2006. Peruskorjaus toteutetaan lähiörahaston tuella.

Kontulan ostoskeskusalueella on valmistunut myös konkreettista parannusta, ei vain suunnitelmia. Nuorisotalon peruskorjaus valmistui syksyllä 2005. Tila tarjoaa hyvät harrastusmahdollisuudet, mm. bändi- ja tanssitreenitiloja ja kokoontumistilaa. Kun otetaan huomioon nuorisosiainkeskuksen ja liikuntaviraston yhteinen skeittihalli, Kontulassa on Suomen suurin nuorisotila.



Neuvotteluvaihe Pihlajamäessä

Pihlajamäen ostoskeskuksen kehittämiseksi on laadittu idea-suunnitelma, joka esittää ostoskeskuksen itäisen osan osittais- tai kokonaan korvaamista uudisrakentamisella sekä asuntojen täydennysrakentamista. Ostoskeskuksen kehittämissuunnitelma käydään neuvotteluja omistajayhtiöiden kanssa. Ostoskeskuksen ympäristön julkisen kaupunkitilan parantaminen ei ole edennyt vuonna 2005. Syynä on suojelukaavan viivästyminen.

Jakomäen keskuksen kehittäminen alkuun

Jakomäessä kaupungin kiinteistöyhtiöiden peruskorjaus on merkittävästi parantanut alueen ilmettä ja asumisviihteyttä. Sen sijaan alueen julkisen kaupunkitilan parantamiseksi ei ole viime vuosina tehty mitään leikkipuiston peruskorjausta lukuunottamatta. Alueen imagon ja vetovoiman takia keskusta-alueen kehittäminen on tärkeää myös siksi, että lähistölle suunnitellun uu-



↩️ ⬇️ Myllypuron koulupiha on kokenut täydellisen muodonmuutoksen.



den asuinalueen Alppikylän asukkaiden monet lähimmät palvelut ovat Jakomäessä. Jakomäkeen ja sen pohjoispuolelle Suurmetsään on myös kaavailtu pientalomuotoista täydennysrakentamista, mikä edellyttää muutoksia liikunta-alueissa.

Jakomäen kehittämisen on suunniteltu etenevän kolmessa vaiheessa. Ensimmäisenä kohteena on koulujen ja liikuntapuiston alue, jonne sijoittuisi Suurmetsän kenttää korvaava uusi pallokenttä. Vuonna 2005 tälle alueelle laadittiin ideasuunnitelma, joka sisältää liikuntapuiston lisäksi koulujen pihat. Vuorovaikutus nuorten kanssa sisältyi suunnitteluun. Jatkosuunnittelu tapahtuu lähiörahaston tuella. Toinen kehittämisvaihe käsittää itse ostoskeskuksen alueen ja siihen liittyviä liikennejärjestelyjä. Kolmas vaihe koskee ostoskeskuksesta itään johtavaa raittiympäristöä ja täydennysrakentamista.

4.23 Ympäristön hoitoa laadukkaaksi

Asukkaiden toiveita ja asukasaktiivisuutta

Lähiöprojektin tukemat ympäristön hoitohankkeet ovat pieniä asukkaiden toiveista lähteneitä parannuksia. Painopisteenä vuonna 2005 oli Tapulikaupunki. Tapulikaupunki-Seuran omista alueen kehittämistavoitteista täydennysrakentaminen ja ympäristön hoito olivat etusijoilla. Tapulikaupunkia rakennettaessa 1970-luvulla ongelmallista oli saada kasvillisuus menestymään savimaaperässä ja siksi alueelle istutettiin runsaasti sellaista kasvillisuutta, jonka tarkoitus oli tuottaa ”vihermassaa” odoteltaessa hitaasti kasvavien lajien kasvua. Nyt kasvillisuus vaatii runsaasti hoitotoimia ja uudistamista. Tapulikaupunkiin hankittiin myös uusia penkkejä ja roskasäiliöitä.

Kontulassa pääpaino on ollut laajoissa ympäristöparannushankkeissa. Hoitotoimina ehostettiin Kontulan sisään-tulonäkymää uusimalla Kontulantien puuistutukset. Ostoskeskusta koskevissa keskusteluissa asukastoiveena oli korostaa ja tuoda vä-

riä skeittihallin sisäänkäyntiin. Toive toteutettiin taideteoksena.

Lähiöprojektin tuella toteutettiin vielä myös Kivikon asukkaiden pitkäaikainen toive ilmoitustauluista. Tauluissa on Kivikon tunnukseksi asukkaiden valitsema sisilisko.

Myllypuron Lions ry. juhlisti 40-vuotispäiviään kunnostamalla museoviraston opastuksella kappaleen I maailmansodan aikaista tykkietä ja varustamalla sen infotaululla. Lions-järjestö on lupautunut myös vastaamaan tykkien hoidosta.

4.24 Hallintokuntien yhteistyötä parannushankkeisiin

Lähiöprojektin itäisillä alueilla Myllypurossa ja Kontulassa on viime vuosina tehty huomattava määrä julkisen kaupunkitilan ja palvelutilojen perusparannushankkeita. Ympäristön laatu onkin niiden myötä selvästi parantunut. Projektin 10-vuotisen toiminnan saavutuksia Kontulassa käsitellään tässä toimintakertomuksessa luvussa 6.

Koulupiha ja nuorisotila kuntoon Myllypurossa

Myllypurossa tärkeä parannustoimi oli yläasteen pihaparannus, joka viimeisteli koulun aiemman peruskorjauksen. Pihaparannus perustuu nuorten toiveisiin. Koulun pihalle rakennettiin myös ns. lähiliikuntapaikka eli pienkenttä, jossa voi harrastaa useita palloilulajeja. Pihaparannus rahoitettiin lähiörahastosta ja lähiliikuntakentän toteutukseen saatiin valtion ja Suomen Palloliiton avustusta.

Myllypuron nuorisotaloon saatiin myös uutta ilmettä ja toimintatilaa, kun sisätilat kunnostettiin lähiörahaston tuella.

Asukaspuisto lasten ja vanhusten kohtaamispaikkana

Kontulassa valmistui vanhusten palvelutalo Helykodin ja lapsiperheiden toimintatila Asukastuvan yhteiseksi tapaamispaikkak-

si Asukaspuisto. Asukaspuiston rakentaminen huipensi vuosia jatkuneen Kontulan eteläosan parannustöiden sarjan. Asukaspuiston suunnitteluun osallistuivat aikanaan eri käyttäjätahot ja puisto rakennettiin lähiörahaston tuella.

Puisto uudistui 1960-luvun henkeen Pihlajamäessä

Pihlajamäen kalliomaastossa kulutuksen jäljet ovat erittäin näkyviä. Vuonna 2002 laaditussa viheralueohjelmassa Kiillepuiston parannusta pidettiin kiireellisimpänä kohteena. Puiston peruskorjaus valmistui nyt vuonna 2005. Puiston parannuksessa hyödynnettiin alkuperäissuunnitelmia ja toteutuksessa tavoitettiin hyvin 1960-luvun tunnelmaa. Tämäkin hanke toteutettiin lähiörahaston tuella.

Nuoriso- ja tyttöjen puisto Pihlajamäkeen

Pihlajamäen nuoriso- ja tyttöjenpuisto tuo uutta toiminnallista sisältöä Vantaanjokivarren viheralueille. Puiston ideasuunnitelma valmistui vuonna 2004 laajan nuorten osallisuushankkeen tuloksena. Nuoret olivat hyvin innostuneita puiston suunnitteluun ja tuloksena olikin uusia ideoita. Suunnitelma sisältää poikien käyttämän skeittipaikan kunnostuksen, uutena ideana tyttöjen omien toiveiden mukaisen tyttöjenpuiston ja kaikkia palve-

levan huoltorakennuksen sekä lähiliikuntakentän. Vuonna 2005 valmisteltiin puiston huoltorakennuksen hankesuunnitelmaa ja laadittiin asemakaavan muutos, joka mahdollistaa paitsi huoltorakennuksen sijainnin myös alueen liikennejärjestelyjä, kuten Lucina Hagmanin kujan rakentamisen. Katu on tärkeä myös koulujen liikenneturvallisuuden kannalta. Samalla kaavamuutoksessa suojeltiin puiston reunalla sijaitsevat koulut.

Pikkukoskesta Vantaanjoen helmi

Vantaanjoki varren ulkoilualueiden vetovoimaisuutta parantavat Pikkukosken alueella valmistuneet ympäristöhankkeet. Uimarannalle valmistui uusi sauna/huoltorakennus. Hankkeeseen liittyvästä kumppanuudesta Teknillisen korkeakoulun kanssa on kerrottu luvussa 4.13. Uimarannan ympäristön parannustyöt saatiin myös päätökseen vuonna 2005. Aikaisemmin alueelle oli jo hankittu kajakkeja suojarakennuksineen. Yhteyksien parantamiseksi valmistellaan kutsukilpailua kevyen liikenteen sillasta.

📍 1960-luvun henkeen kunnostettua Kiillepuistoa Pihlajamäessä.



4.3 Turvallinen asuinympäristö kaupungin kilpailutekijäksi

Helsingin kaupunki valmistele uutta turvallisuusstrategiaa. Lähiöprojekti on esitelty strategiatyöryhmälle näkemyksensä turvallisuusstrategiaan.

Projektin kannanoton mukaan "Helsingin turvallisuus perustuu määrätietoiseen asuntopolitiikkaan, jolla estetään asuinalueiden segregoitumista. Kaupungin asuntopolitiikalla turvataan jatkossakin asuinalueiden monipuolisuus ja estetään asuinalueiden kehittymistä imagoiltaan heikoiksi ja sosiaalisesti yksipuoliksi.

Asukkaiden turvallisuuden kokemisen lisäämiseksi

- tehostetaan ja otetaan käyttöön uusia hallintokuntien yhteistyön toimintatapoja päihteiden käytöstä aiheutuvien häiriöiden vähentämiseksi erityisesti ostoskeskusten ja julkisen liikenteen asemien alueilla
- turvataan riittävät resurssit julkisen kaupunkitilan ympäristön hoitoon, tehostetaan siinä hallintokuntien yhteistyötä sekä etsitään uusia keinoja yhteistyöhön yksityisten tahojen kanssa."

4.31 Sosiaalista turvallisuutta aluetasolla

Turvallisesti ostarilla

Asukasmielipiteiden mukaan suurin huolenaihe lähiöissä on päihteiden käytön aiheuttama ostoskeskusten turvattomuus. Lähiöprojektin, sosiaaliviraston ja Helsingin tietokeskuksen yhteistyönä käynnistettiin selvitys, jossa kartoitetaan mitä hyviä käytäntöjä ja kokemuksia on olemassa erilaisista Suomessa toteutetuista ostoskeskusten häiriöihin puuttuvista tavoista. Tutkimus valmistuu vuonna 2006.

Eräs ostoskeskusten turvallisuuden parantamiseen tähtäävä hanke on ollut Pihlajamäen "Ostarin Onni" -projekti, jota toteutetaan seurakunnan, sosiaalitoimen yhteistyönä. Lähiöprojekti on tukenut projektia. Projekti päättyi vuoden 2005 lopussa, mutta työtapana ja kumppanuus jatkuvat "normaalina" toimintana.

Vastaavanlainen toiminta, Kontulan "Aamuklubi", alkoi vuonna 2005 myös Kontulan lähiöasemalla sosiaalitoimen ja seurakunnan kumppanuutena. Kerran viikossa aamupuuron ääressä on mahdollisuus kahdenkeskisiin keskusteluihin työntekijöiden kanssa.

➔ Kontulan nuoret keskustelemassa ostarin turvallisuudesta ostoskeskuksen edustajien, vartijoiden, lähipoliisin ja kaupungin virkamiesten kanssa.

Kontulan ostoskeskuksen turvallisuus oli teemana asukasjärjestöjen terveyspalveluja koskevassa Asukasfoorumissa. Kaupungin ja Diacorin kumppanuushankkeen Vinkin neulojen vaihtopiste siirrettiin Kontulasta Itäkeskukseen. Kontulan uimahalli ottaa käyttöönsä vapautuvat tilat ja kunnostaa niihin liikuntasalin.

Opetus- ja nuorisotoimen yhteinen demokratiakasvatus- ja osallisuushanke "Hesan Nuorten Ääni" ja Tulevaisuusverstaas-tapahtuma nostivat viime vuonna Kontulassa esille nuorten kokemuksen turvattomuuden ostoskeskuksessa. Vuonna 2005 jatkettiin nuorten ja opettajien sekä ostoskeskuksen yhtiöiden ja yrittäjien, huollon, vartijoiden ja lähipoliisin tapaamista. Keskustelu aiheesta jatkuu edelleen.

Turvataitoa lapsille ja nuorille

Turvallisuus-teema on ollut esillä Pihlajamäessä myös Latokartanon lastensuojelun perhetyössä. Näkökulma on toinen kuin ostoskeskusta koskevissa turvallisuushankkeissa eli toiminta suuntautuu nuorten valmiuteen tehdä turvallisuutensa kannalta oikeita valintoja ja toimia oikein vaaratilanteissa. Aihe oli esillä mm. Pihlajamäen Taiteiden yön Turvaa, taitoa ja taidetta -tapahtumassa ja Viikin Turvataito-tapahtumassa.

"Turvataito"-koulutuksen tavoitteena on ennalta estää lapsia joutumasta fyysisen, psyykkisen ja seksuaalisen väkivallan kohteeksi ja opastaa lapsia toimimaan oikein vaikeissa tilanteissa. Lasten turvataito-toimintamallia käytetään alueen koulujen ja päiväkotien kasvatusstyössä. Vanhemmille suunnattu turvataito-kurssi on raportoitu myös opinnäytetyönä. Turvataito-tapahtumien kumppaneina olivat sosiaalitoimi, nuorisotyö, seurakunta ja ammattikorkeakoulu Stadia.

"Valintojen putki" on Klaari-toiminnan koordinoima työtapana, jonka tavoitteena on ehkäistä nuorten päihteiden käyttöä. Pihlajamäen perhetyö oli siinä mukana.



4.32 Ympäristö turvalliseksi

Pelottavat paikat

Pihlajamäen ja Tapulikaupungin kaupunginosaseurat osallistui-
vat Helsingin kaupunginosayhdistysten liiton HELKA:n Safety-
projektiin ja tekivät asukaskyselyn, jossa kartoitettiin turvatto-
miksi koettuja paikkoja. Tulokset olivat samansuuntaisia kuin ai-
kaisempien asukaskyselyjenkin. Erityisesti ikääntyvät asukkaat
kokevat turvattomuutta ostoskeskuksilla ja Puistolan aseman ali-
kulkua koettiin turvattomaksi. Myös hoitamaton ylikasvanut kas-
villisuus raittien varsilla luo turvattomuuden tunnetta.

Kasvillisuuden raivausta ja siisteyttä

Lähiöprojektin tuella on erityisesti Tapulikaupungissa raivattu
yli-ikäistä kasvillisuutta ja siistitty keskeisten raittien varsia. Kas-
villisuuden välttämättömätkin hoitotoimet aiheuttavat aina kes-
kustelua alueella ja paikallislehdissä.

4.4 Asukasosallisuus voimavaraksi

4.41 Asukasyhteistyötä ja kumppanuutta

Kehittämisteeman toteuttamiseksi lähiöprojekti tukee alue- ja
asukasyhteistyötä sekä alueellista kumppanuutta sekä näitä
mahdollistavien rakenteiden syntymistä ja jatkuvuutta.

Lähiöprojekti tavoitteena on edistää asukas- ja viranomaisyh-
teistyötä ja kumppanuutta. Tätä edistää alueen toimijoiden ver-
kostoituminen, jolloin tiedonkulku ja yhteydet hallintokuntiin
ovat hyvät. Lähiöasemilla työskentelevät kaupungin työntekijät
sosiaali-, rakennusvalvonta- ja liikuntavirastosta sekä kulttuuri-
asiainkeskuksesta ovat tärkeitä kanavia yhteyksien luomisessa
ja alueellisten verkostojen kehittäjinä ja ylläpitäjinä.

Asukasyhteistyö, verkostojen vahvuus ja kumppanuus ilme-
nevät asukkaiden näkökulmasta konkreettisimmin paikallisissa
tapahtumissa ja asukastahojen osallisuudessa ja kannanotoi-
sa aluetta koskeviin muutoksiin. Seuraavassa on joitakin esi-
merkkejä paikallisista tapahtumista ja verkostoista, joiden toi-
minnassa lähiöprojekti on ollut kumppanina mukana tai osal-
listunut rahoitukseen projektin toimintarahalla.

Asukastapahtumat

Asukastapahtumilla on merkitystä

Asukasjärjestöjen omalla toiminnalla on ratkaiseva merkitys alu-
een julkisuuskuvaan ja alueella viihtymiseen. Tavallinen käy-



täntö on, että asukastapahtumia toteutetaan asukasvetoises-
ti yhteistyössä viranomaistahojen kanssa, sillä järjestöjen voi-
mavarat eivät useinkaan riitä suurien tapahtumien järjestämi-
seen. Yhteistyökanavana toimii usein Stadin Kansanjuhlat -ta-
pahtumarengas, joka kokoaa yhteen tapahtumia ja tiedottaa
niistä. Stadin Kansanjuhlat on kulttuuriasiainkeskuksen koordi-
noima kumppanuushanke, jossa keskeisinä tekijöinä ovat asuk-
kaat, heidän järjestönsä sekä yhteistyötä tukevat yritykset ja lii-
kelaitokset.

Alueellisten tapahtumien ja niiden saaman julkisuuden kaut-
ta järjestöjen toimintaan osallistumattomatkin asukkaat saavat
kuvan alueen toimintakyvystä ja ehkä innostusta itsekkin löytää
kontakteja alueen toimijoihin. Kontulassa ja Myllypurossa tapah-
tumien runsaus ja näyttävyys on silmiinpistävä, koska niihin on
ollut mahdollista saada EU:n Urban-ohjelman rahoitusta.

40-vuotiaasta Kontulaa juhlittiin vuonna 2004 Urban-ohjelman
tuella kymmenien tapahtumien sarjalla, jonka tulokseksi Kontu-
la-seura arvioi mm. Kontula-kuvan monipuolistumisen (www.
kontulaseura.com). Seuran mukaan ruohonjuuritasolla kontu-
lalaiset huomasivat Kontulan hyvät puolet ja alkoivat arvostaa
omaa asuinaluettaan, he uskaltautuivat kertomaan, että ovat
kontulalaisia. Seura arvioi, että oman arvostuksen mukana alu-
een arvostus on noussut myös muiden silmissä. Myös tapah-
tumien järjestämisestä päävastuussa olleiden seurojen jäsen-
määrä kasvoi: Kontula-seuran 20 % ja FC Konnun 25 %. Juhla-
vuoden muiksi tuloksiksi seura arvioi mm. alueen toimijoiden
yhteistyön lisääntymisen, maahanmuuttajien lisääntyneen mu-
kaan tulon jalkapalloharrastamisen pariin, äänestysinnokkuuden
ja valtuutettujen määrän kasvun.

Merkkipäivien juhlintaa Myllypurossa ja Tapulikaupungissa

Tapahtumia siivitti edelleen merkkipäivien vietto: Myllypuros-
sa 40-vuotisjuhlien ja Tapulikaupungissa 30-vuotisjuhlien mer-
keissä. Myös alueiden asukasjärjestöt täyttivät pyöreitä vuo-
sia.

Myllypuro-seura julkaisi Myllypuropäivänä syyskuussa 40-
vuotiaan kaupunginosansa kunniaksi historiikkikirjan "Mylly-
puro, kartanon takamaista monikulttuuriseksi kaupunginosak-
si" (toim. Anne Valkonen). 200-sivuisen historiikin aineisto on
kahdeksan vuoden aikana kerätty haastatteluin. Kirjan kuvitus-
ta on saatu asukkailta – varhaisimmat kuvat ovat 1930-luvul-



ta. Kirja kokoaa Myllypuron vaiheita 1960- ja 70-luvuilta, jolloin syntyi tämän päivän Myllypuro. Rahoitus historiikin toimittamiseen ja julkaisuun tuli Urban-ohjelmasta.

Myllypuropäiväksi valmistui myös museotie Myllypolku eli I maailmansodan aikaisen tykkien kunnostus. Myllypuron Lions Club halusi muistaa 40-vuotiasta Myllypuroa pysyvällä tavalla. Kunnostus tehtiin Lions Clubin, kaupunkisuunnitteluviraston, lähiöprojektin, rakennusviraston ja museoviraston ja Helsingin Energian yhteistyönä.

Myllypuron Lions Clubin 40-vuotisen toiminnan juhlinta näkyi monin tavoin alueella. Huhtikuinen perhetapahtuma Myllymarkkinat järjestettiin yhteistyössä Myllypuron yrittäjien ja Myllypuro-seuran kanssa. Lions Club vastasi Myllyviesti-lehden toimittamisesta ja alueen itsenäisyyspäivän juhlasta, joka on vasta parivuotinen tapahtuma.

Myllypuron Marttakerho, MLL Myllypuron yhdistys sekä Myllypuron sosiaalidemokraatit olivat muita alueella 40 vuotta juhlilinjalla yhdistyksiä. Myllypuro-seuran kotisivut esittelevät alueen tapahtumia ja ajankohtaisia asioita. Sivut ovat osoitteessa www.myllypuro.com.

Vuonna 2005 tuli kuluneeksi 30 vuotta ensimmäisten rakennusten valmistumisesta Tapulikaupungissa. Merkkitapahtumaa juhlittiin toukokuussa perinteisillä Tapulipäivillä leikkipuisto Tapulissa.

Muita asukastapahtumia ja osallistumista

Pihlajamäen ostoskeskuksen yrittäjäyhdistys perustettiin marraskuussa 2004 kehittämään ostoskeskusta paremmaksi ja viih-

tyisämmäksi. Ostaritapahtumaa, Pihlajamarkkinoita on järjestetty jo useita vuosia toukokuussa yhteistyössä yrittäjien ja Lions Club Pihlajamäen kanssa. Yrittäjäyhdistys järjesti myös syyskuussa ostoskeskustapahtuman, Pihlis-tempauksen, jonka avasi kaupunginhallituksen puheenjohtaja Rakel Hiltunen. Lions Club Pihlajamäki järjesti Malmin seurakunnan kanssa Gospel-konser-tin Viikin uudessa puukirkossa.

Pihlajamäki-seura ja Lions Club Pihlajamäki julkaisevat yhdessä kahdesti vuodessa ilmestyvän Pihlajalehden, joka Pihlajamäen lisäksi kertoo Pihlajiston, Savelan, Viikin ja Viikinmäen tapahtumista.

Tapulikaupunki-seura järjesti kesän alussa Maatullinaukiolla ja aseman ympäristössä Siivoustempauksen, jonka tavoitteena oli herättää ihmisten kiinnostus ympäristön siisteyteen mm. ilmoittamalla havaitsemistaan epäkohdista kaupungin palvelunumeroihin. Tempauksessa jaettiin ruusut työntekijöille, jotka huolehtivat asemaseudun siisteydestä.

Vuonna 2005 myllypurolaisia sai liikkeelle uhka Myllypuron terveysaseman lakkauttamisesta ja siirrosta Itäkeskukseen. Myllypuro-seura järjesti kaksi keskustelutilaisuutta, joissa terveystoimen viranomaisilta ja luottamusmiehiltä saatiin kuulla selvitystä tilanteesta, myös mielenosoituksia järjestettiin. Loppuvuodesta terveyslautakunta päätti kuitenkin siirtää terveyspalvelut Itäkeskukseen. Kiivasta keskustelua aiheuttaneesta Myllypuron puisesta kaupunkikylä-hankkeesta järjestettiin myös keskustelutilaisuus, johon osallistui kaupunkisuunnittelulautakunnan puheenjohtaja Maija Anttila. Osa myllypurolaisista vastustaa rakentamista Myllypuron metsän tuhoutumisen takia, osa pitää uutta asuinrakentamista tärkeänä alueen elinvoimaisena säilyttämiseksi.

Kontulan suurin tapahtuma oli kasipäiväinen Kontu-festari (FC Kontu ja Urban II -ohjelma). Lisäksi järjestettiin useita erityisesti lapsiperheille suunnattuja juhlia: kevättalven talvinen perhetapahtuma Kontulan liikuntapuistossa (iltapäiväkerho Rinttari, lähiöliikunta) sekä Perherieha Keinutien ala-asteella (Lions Club) ja toukokuinen Futisrieha (FC Kontu). Ostoskeskuksen tapahtumia olivat Eurooppa-päivä (EU:n Urban II -projekti) ja Joulun avaus (Ostoskeskuksen yrittäjäyhdistys). Kontulassa järjestettiin myös vuoden piha -kilpailu, jonka voitti As.oy Kaarikuja 2.

Asukas- ja kumppanuusverkostot

Kumppanuusverkostoja Pihlajamäessä

Pihlajamäessä lähiöprojektin tukema alueellinen työ on sisällytynyt Latokartanon lastensuojelun perhetyöhön, ns. "perhetyön kumppanuus -hankkeeseen". Se perustuu alueelliseen moniammatilliseen verkostoon, jossa yhteistyö tapahtuu asukkaiden, asiakkaiden, alueen toimijoiden ja sosiaalialan korkeakoulun kanssa. Tavoitteena on löytää toimivia käytänteitä, työn muotoja, asiakkaiden osallisuuden ja dialogisuuden parantamiseksi toiminnan kaikilla tasoilla. Tähän pyritään alueellisten tapahtumien ja hankkeiden sekä alueellisen vertaisryhmätoiminnan kautta.

Eri hallintokuntien viranomaisilla on useiden vuosien yhteistyöperinne Pihlajamäessä perheiden aktivoimiseksi (mm. "YTY-yhteistyöverkosto"). Verkostossa ovat mukana alueen leikkipuistot Maasälpä, Salpausselkä ja Savela, koulut ja päiväkodit, nuorisosiainkeskus, liikuntavirasto, terveystoimi, MLL Pihlajamäki, Koulujudo ry ja Malmin seurakunta. Alueen muut järjestöt, Pihlajamäki-seura, poliisi, Klaari-projekti ym. osallistuvat hanke- ja tapahtumakohtaisesti.

Alueellisen verkoston yhteistyön muotoja oli runsaasti myös vuonna 2005: "Kesäakatemia" tarjosi toimintaa kesäloman ensiviikolla ja "Joulujuhlaan" voivat osallistua kaikenikäiset asukkaat. "Turvaa, taitoa ja taidetta" keräsi lapsia ja nuoria nuorisotalon Taiteiden yön tapahtumaan samanaikaisen ostoskeskuksen yrittäjien Pihlis-tempauksen kanssa. "Turvataidolla" vahvistettiin lasten omaa toimintakykyä, kun taas "Rohkeuskoulutus" ohjasi ammattilaisia puuttumaan lasten ja nuorten elämän vaikeuksiin mahdollisimman varhaisessa vaiheessa. "Valintojen putkessa" käsiteltiin nuorten kanssa päihteisiin liittyviä asioita elämyksellisesti. "Tukihenkilöhanke" mahdollisti lapsille ja nuorille tukihenkilön alan opiskelijoista.

Yhteistyömuodoista Kesäakatemia on vanhin, joulujuhla toteutettiin kolmatta ja Taiteiden yö toista kertaa. Vuonna 2003 alkanut Turvataito-hanke on hiipumassa sosiaaliviraston kehittämisyksikön rahoituksen loputtua ja henkilöstömuutosten ta-

kia. Tukihenkilöhanke on jatkanut vastaavaa toimintaa järjestänyttä projektia vuodesta 2002. Klaarin koordinoimat Rohkeuskoulutus ja Valintojen putki ovat uusia hankkeita Latokartanon alueella.

Tapuliverkosto

Tapuliverkosto on alueen lasten ja nuorten parissa työskentelevien ammattilaisten verkosto. Mukana verkostossa ovat mm. Tapulikaupungin nuorisotalo, koillisen perheaseman Tapulin toimipiste, koulut, terveystoimi, Klaari-projekti. Vanhempien yhdistys toimii Maatullin ala-asteella.

Tapulikaupunki-seura ja Lähiöprojekti kutsuivat lokakuussa alueen toimijat "Tapulin aluekokoukseen" keskustelemaan Tapulikaupungin ajankohtaisista asioista, täydennysrakentamisesta ja ympäristön parantamisesta.

Lähiöprojekti tuki myös Tapulikaupungin alue- ja perhetyötä. Sosiaaliviraston Tapulin toimipiste ja Tapulin nuorisotalo järjestivät alueen ammattilaisille "Nettiriippuvuus nuorilla" -koulutuksen. Myös nuorten tapahtumaa Suuntimopuistossa tuettiin.

Hyvä Myllypuro -aluetyöryhmä ja verkostoyhteistyötä

Tiedonkulun ja yhteyksien edistäminen on erityisen tärkeää, kun alueella on tulossa huomattavia muutoksia, kuten Myllypurossa, missä suunnitellaan uutta keskustaa ja huomattavaa täydennysrakentamista. Vuoden 2005 aikana käynnistettiin sosiaaliviraston vetämänä Hyvä Myllypuro -aluetyöryhmä edistämään alueen asukkaiden ja toimijoiden välistä yhteydenpitoa ja parantamaan tiedonkulkua. "HyMy-ryhmä" kokoontui neljästi vuonna 2005 ja tapaamisissa alueen toimijat esittelivät toimintaansa. Ryhmässä ovat mukana alueen viranomaistoimijat sekä Myllypuro-seura. Vastaavasta yhteistyöstä Vuosaaressa on hyviä kokemuksia.

Myllypurossa virkamies- ja järjestöverkostot järjestivät vuonna 2005 mm. vanhusten pikkujoulun Myllypuron sairaalassa, koulutusta maahanmuuttajien kotouttamistyössä toimiville työntekijöille ja organisoivat yhteistyötä kolmannen sektorin kanssa erityisesti somaliperheiden kotoutumisessa. Yhteistyöverkostossa olivat mm. itäinen sosiaaliasema ja perhekeskus, asukaspuisto Myllynsiipi, perheiden kotipalvelu, Myllypuron kiinteistöt, Suomen pakolaisapu, Uudenmaan Marttaliitto, Myllypuron Marttakerho, Al-Falaax -hyväntekeväisyys ry, Myllypuron koulutus, Myllypuron sairaala, Herttoniemen seurakunta ja eri projektien työntekijät. Vuonna 2005 järjestettiin mm. somalinaisille ompelukurssi ja kotitalousneuvonnan kurssi. Myllypuropäivä, Myllymarkkinat ja monet muut tapahtumat ovat järjestö- ja virkamiesverkostojen yhteistyöllä rakennettuja.

KontuKeskus asukastoiminnan edistäjänä

Kontulan keskeiset organisaatiot (mm. FC Kontu, Kontula-seura ja Kontulan ostoskeskuksen yrittäjähdistys) perustivat vuonna 2005 yhteistyötä koordinoimaan KontuKeskukseen, joka saa rahoitusta EU:n Urban-ohjelmasta ja jota kuvataan tarkemmin Urban-ohjelman toimintakertomuksessa. KontuKeskukseen ja Urban-rahoituksen myötä Kontulan asukastoiminta on kasvanut ennen näkemättömän aktiiviseksi. Itä-Helsingin Yrittäjähdistyksen vuoden 2005 Itä-Helsinki -palkinto myönnettiin Kontulalle ja sen aktiiviselle vapaaehtoistyölle.

KontuKeskus järjesti vuonna 2005 asukas/aluefoorum-tilaisuudet aiheina Itäisen Helsingin terveystalot, Kontulan keskuksen kehittäminen ja Itä-Helsingin kulttuuri. Se toimitti Kontula-lehden ja vastasi alueportaalista www.kontula.com.

Kontulan lähiöasema verkostojen ylläpitäjänä

Kontulan lähiöasematila antaa hyvät puitteet verkostoitumiselle. Siellä on mahdollista kokoontua isollakin ryhmällä ja tilat keittiöineen ja lastenhuoneineen sopivat erilaiseen toimintaan. Lähiöaseman työntekijät tarjoavat myös tietoa alueen toimijoista ja projekteista, mikä helpottaa varsinkin uusia toimijoita. Vuonna 2005 asukas- ja viranomaisverkostot toimivat tiiviisti ja erityisesti alueen tapahtumien järjestämisessä yhteistyö oli asukas-

vetoista. Maahanmuuttajien kotoutumiseksi yhteistyöverkostot toteuttivat mm. maahanmuuttajien yksinhuoltajien olohuoneen, naisten kansainvälisen kahvilan ja venäläisten perheiden retken sekä Inkerikeskuksen ylläpitämän vanhusten kerhon. Eri maista Suomeen tulleiden vertaustukiryhmät kokoontuvat lähiöasemalla. Verkostoitumista laajuutta osoittaa, että lähiöasemalla kokoontui noin 20 eri yhdistystä ja järjestöä vuonna 2005.

Lähiöasemista pysyviä kumppanuustiloja?

Lähiöprojektin asukasyhteistyön tukipisteinä toimivat Kontulan, Myllypuron ja Pihlajamäen lähiöasemat, joissa työskentelee kaupungin henkilöstöä mm. sosiaalivirastosta, rakennusvalvonnasta, liikuntavirastosta ja kulttuuriasiakeskuksesta. Lähiöasemat toimivat asukastiloina ja nettitupina ja tukevat asukasyhteistyötä tarjoamalla ilmaiseksi kokoontumistiloja sekä ilmaisen tietokoneiden ja internetin käytön. Toiminta kohdistuu siten pääosin aikuisväestöön. Lähiöasemien toiminnan henkilökustannukset sisältyvät hallintokuntien budjetteihin, tilakustannukset on katettu pääosin lähiöprojektin toimintarahalla.

Vuoden 2005 aikana valmisteltiin lähiöasemien siirtämistä sosiaaliviraston hallinnoimaksi normaalkiksi toiminnaksi jo aiemmin siirtyneen Vuosaaren lähiöaseman tapaan. Tavoitteena on lähiöasemien kehittäminen pysyviksi kumppanuustiloiksi. Sosiaalivirasto on ilmoittanut järjestävänsä lähiöasemien toiminnan vuonna 2006. Virastossa on valmisteilla koko kaupunkia koskeva selvitys asukastiloista, yhteiskerhotiloista, lähiöasemista ja kumppanuustiloista Terve ja turvallinen kaupunki -neuvotelukunnalle.

📍 Pihlajamäen lähiöasema siirtyi uusiin tiloihin Liusketiellä.





← Lasten ja vanhempien yhdessäoloa perheleirillä.

mintaan mm. Porvoossa. Itäisessä Helsingissä toimivat jo asukaspuistot Myllypurossa, Kontulassa ja Vuosaaressa.

Perhetyön ryhmiä ja vertaistukea Pihlajamäessä

Latokartanon lastensuojelun perhetyö on lähiöprojektin tukeamana jo useamman vuoden ajan kehittänyt perhepalvelujen ennaltaehkäiseviä työtapoja vaikeissa elämäntilanteissa olevien perheiden tukemiseksi. Tällaisia työmuotoja on ryhmätoiminta pienryhmissä tai vertaisryhmissä. Vertaisryhmissä samassa elämäntilanteessa ja samojen ongelmien kanssa painivat ihmiset jakavat ajatuksiaan ja saavat tukea toisistaan. Vanhempien vertaisryhmätoiminta tukee arkivanhemmuutta.

Latokartanon alueen perhetyössä toimivat vuonna 2005 lukuisat ryhmät: "Ryhmä Rämä":ssä on tarjonnut vuodesta 2003 alkaen ohjattua yksinhuoltajien olohuone toimintaa pk Kivikon tiloissa. Olohuone on avoin kaikille asukkaille, osanottajat ovat nykyisin perhetyön entisiä ja uusia asiakkaita. "Murkkuryhmä" kokosi murrosikäisten vanhempia. "Yökylätoiminta" alkoi Pihlajamäessä jo vuonna 1998. Se tarjoaa kerran kuukaudessa lapsiperheille, erityisesti yksinhuoltajille, mahdollisuuden lasten yöpymiseen pk Pihkassa. "Naisten voimavararyhmä" oli sosiaalitoimen asiakkaille voimavarojen elvyttämistä mm. erilaisin rentoutus- ja liikuntamuodoin. Lastensuojelun asiakasperheiden perheleiriltä etsittiin myönteistä yhdessäoloa ja eväitä elämönhallintaan, vuorovaikutukseen ja selviytymistaitoihin. Lisäksi oli erilaisia tyttöjen ja poikien ryhmiä sekä yhteisiä retkiä.

Murkkuryhmä on murrosikäisten nuorten vanhempainryhmä, joka on toiminut alueella vuodesta 2004. Lapsen murrosikä on osa kaikkien perheiden elämänkaarta ja siksi on tärkeää, että myös tämä vaihe iloineen, suruineen ja pulmineen huomioidaan... Kevään 2004 tapaamiskerroille oli järjestetty alustajat alueen yhteistyöverkostosta... Syksyn 2004 ja kevään 2005 aikana käytiin läpi Kehittyvä Vanhemmuus materiaalia, joka on terapeuttinen lähestymistapa omaan vanhempi-minään. Syksyllä 2005 ryhmä on jatkanut osin vanhalla osin uudella kokoonpanolla... Ryhmäläiset ovat tulleet ryhmään joko sosiaalitoimintakäytön kautta tai perhetyöntekijän ohjaamana. Kaikilla on jonkinasteisia ongelmia oman murrosikäisensä kanssa. Eniten esille ovat nousseet päihiteisiin liittyvät kysymykset sekä nuoren itsenäistymisen tarve... Syksyllä 2005 on ryhmäläisten toiveesta pyydetty paikalle alustajia mm. Poliisista, Pohjoisesta Kloorista ja Ratapolilta.

(Lastensuojelun perhetyö Latokartanon alueella, toimintakerätö 2005, Saana Manninen, Sini Heino-Mouhu)

Uusia asukastoimintatiloja lähiöprojekti perustaa vain jos mukana on riittävästi vastuullisia kumppanuustahoja. Pihlajamäessä uusi lähiöasema avattiin syyskuussa remontoituna isompiin tiloihin, jonka vuokratukustannuksiin ja kalustohankintoihin osallistui myös sosiaalivirasto. Kontulassa ja Pihlajamäessä keskusteluja käytiin myös järjestökumppaneiden löytämiseksi. Keskustelua jatketaan vuonna 2006.

4.42. Asukaspuistot lapsiperheiden tukikohtina ja perhetyö

Kehittämisteeman toteuttamiseksi lähiöprojekti tuki leikkipuisto Iso-Antin kehittämistä monipuoliseksi asukaspuistoksi sekä ryhmätyöpainotteisia perhetyön muotoja Pihlajamäessä ja sen lähialueilla, Tapulikaupungissa, Kontulassa ja Myllypurossa. Ryhmätyöpainotteiset perhetyön muodot sisältävät pienryhmien säännöllisiä toiminnallisia kokoontumisia sekä erilaisia leirejä ja retkiä yhteisten myönteisten kokemusten saamiseksi. Sosiaalivirastolla on lisäksi mm. varhaisen tuen -hankkeita eri alueilla. Itä-Helsingissä vuosina 2005–2008 toteutettavissa hankkeissa on mukana kahdeksan aluetta. Vuonna 2005 toteutettiin kolmea hanketta: monikulttuurinen perhetyöhankkeessa työtä tehdään alle kouluikäisten somali- ja venäjänkielisten perheiden kanssa, vauvaperheiden perhetyöhankkeessa tehdään yhteistyötä neuvoloiden kanssa ja kehitetään "perhetyö kotona" -työtappaa ja perheneuvontaa ja perheterapeuttinen tiimi-hanke tarjoaa matalan kynnyksen palvelua lapsiperheille. Pihlajiston varhaisen tuen hankkeessa tavoitteena on tukea somalivanhempien kykyä lasten oman äidinkielen kehittämiseksi.

Iso-Antista asukaspuisto

Vuonna 2005 aloitettiin leikkipuisto Iso-Antin uuden puistorakennuksen rakentaminen. Vanha rakennus puretaan uudisrakennuksen valmistuttua vuonna 2006. Tällöin voidaan aloittaa pihalueen parannustyöt. Koko alue tulee täysin uudistumaan.

Itäinen perhekeskus selvitti vuonna 2005 toiminnan tarpeita ja ideoi asukaspuistotoiminnan käynnistämistä, ohjatun ja omaehtoisen toiminnan muotoja. Nuorisosiainkeskus on kiinnostunut mahdollisuudesta järjestää toimintaa alueen nuorille. Myös 1–2. luokkalaisten iltapäivätoiminta tarvitsee tiloja. Alueen asukkaille ja tuleville käyttäjille järjestettiin marraskuussa Iso-Antissa tilaisuus, jossa esiteltiin uuden rakennuksen ja pihaparannuksen suunnitelmia sekä kerättiin osallistuneilta toivomuksia toiminnasta. Iso-Antin työntekijät tutustuivat myös asukaspuistotoi-

Perhetyötä Tapulikaupungissa

Koillisen perheaseman Tapulikaupungin toimipiste järjesti vuonna 2005 "Elämänhallinta"-ryhmän 9–12-vuotiaille lapsille vuorovaikutus- ja itseilmaisutaitojen kehittämiseksi. "Kulttuurielämyksiä perheille"-ryhmässä elokuvissa ja teatterissa käynnit ohjasivat perheiden yhteiseen toimintaan positiivisten asioiden merkeissä. Tapulikaupungin perhetyö osallistui perheleirille Latokartanon alueen kanssa. Alueiden välinen yhteistyö koettiin hyödylliseksi:

Tämänkaltainen yhteistyö mahdollisti henkilökunnan erilaisten vahvuuksien hyödyntämisen. Asiakaskunnan kannalta on myös eduksi se, että leiriläiset ovat laajalta alueelta. Tämä ehkäisee liiallisen keskinäisen tuttuuden ja "kuppikuntaisuuden". Voi olla myös turvallisempaa jakaa omia asioitaan ryhmässä, kun tietää, ettei joudu päivittäin törmäämään mukana olleisiin. Suunnittelun kannalta laaja alueellisuus on hyvä asia, sillä mukaan lähteviä perheitä on helpompi valita suuresta asiakasjoukosta ja perheiden välisen yhteisen tekijän löytäminen on helpompaa."

(Perheleiri 2005, Lomapirtti/Pieksämäki, Koillinen perheasema ja Latokartanon perhetyö, Raportti)

Perhepyykki päättyi Kontulassa

Kontulassa jatkoi lähiöprojektin tukemana Suomen kasvatus- ja perheneuvontaliiton Perhepyykki-projekti osan vuotta 2005. Sosiaalivirasto osti liitolta perheryhmyötä alueen 15–20 perheelle. Vesalan toimintakeskuksen purkamisen takia projekti muutti toiminnan loppuajaksi Kontulankaari 11:een.

Myllypuron perhetyön kokemuksia Heikki Waris Instituutin käyttöön

Myllypurossa lähiöprojektin tuella toteutetuista ryhmätoiminnan hankkeista saatuja kokemuksia hyödynnetään Heikki Waris Instituutin ryhmätoiminnan kehittämisessä ja arvioinnissa. Uudenlaisten alueellisten lastensuojelun työmuotoja mallinnetaan osaksi sosiaaliviraston peruspalveluja.

Myllypurossa jatkui jo vuonna 2003 alkanut kuuden murrosikäisen tytön pienryhmä. Ryhmään valituilla tytöillä katsottiin olevan suuri riski joutua vaikeuksiin, mitä ryhmätoiminnan menetelmin pyritään ennaltaehkäisemään. Tavoitteena on, että ryhmä kokoontuu koko yläasteen ajan.

Tyttöryhmä perustettiin kuudelle 7.luokan aloittavalle tytölle. Kokemukset edellisestä pitkäkestoisesta tyttöryhmästä rohkaisivat perustamaan uuden tyttöryhmän. Yläasteelle siirtyminen tuntui luonnolliselta rajalta, koska työskentely ryhmän kanssa voisi jatkua koko yläaste-ajan. Ryhmän tarkoituksena oli olla tukena tytöille, jotka olivat herättäneet aikuisissa jostakin syystä huolta. Tavoitteena oli tukea tyttöjen koulutyötä ja kotona selviytymistä murrosiän pyörteissä. Otimme yhteyttä kouluun ja... koulusta tulikin ehdotuksia sekä koulukuraattorilta että terveydenhoitajalta. Osalla tytöistä oli lastensuojelutausta. Ryhmää koottaessa pyrittiin ottamaan huomioon tyttöjen lähtökohdat ja kyky olla ryhmässä...

Ryhmäkertojen rakenne on pyritty pitämään mahdollisimman samanlaisena. Aloitamme aina välipalalla, jonka jälkeen on toiminnallinen osuus, jossa käytämme erilaisia harjoituksia, pieniä kohtauksia tyttöjen elämän tapahtumista, psykodraamaa ja sosiodraamaa... Tyttöjen teemat nousevat heidän arjestaan mm. kotitapahtumista, koulusta ja kavereista. Harjoitusten tavoitteena on [--] sen näkyväksi tekeminen, että oman käyttäytymisen muuttamisella voi muuttaa vuorovaikutusta myönteisemmäksi. Nuorelle on mahdollista muuttaa ympäristöään kovin vähän, mutta oman käyttäytymisen muuttaminen on kuitenkin mahdollista. Sosio- ja psykodraamoissa tytöt ovat voineet harjoitella uusien roolien ja toimintatapojen ottamista ja ennakoita niiden vaikutusta ympärillä oleviin ihmisiin."

(Toimintakertomus 2005, sosiaaliohjaaja Aili Savolainen)

4.43 Lähiöliikunnasta elämänlaatua

Lähiöliikunta laajeni uusille alueille

Kehittämisteeman toteuttamiseksi lähiöprojekti tuki lähiöliikuntatoimintaa Myllypurossa, Kontulassa, Pihlajamäessä, Malmilla ja Jakomäessä, jossa toiminta käynnistyi vuonna 2005. Lähiöliikunnan painopisteenä ovat edelleen terveysliikunnan edistäminen ja liikuntaa harrastamattomien pienryhmien liikuttaminen yhteistyössä eri hallintokuntien ja yhteistyökumppaneiden kanssa. Liikuntaviraston seniorivuoden teeman mukaista liikuntaa lisättiin kaikissa lähiöissä. Liikuntaneuvontaa ja vertaisohjaajatoimintaa kehitettiin.

Lähiöliikuttajan työ koostuu viikoittain toistuvien lajien ohjauksesta ja organisoinnista, pienryhmien (esim. mielenterveyskuntoutujat, eläkeläiset ja perheet) liikunnan järjestämisestä, alueen tapahtumiin liikunnallisen ohjelman järjestämisestä sekä lii-

→ Kuntoa ja mielen vireyttä liikunnasta Malmin virkistyskeskuksessa.



kunnallisten retkien järjestämisestä. Liikuntamahdollisuuksia kehitetään yhteistyössä seurojen kanssa ja erilaisia lajeja pyritään tarjoamaan kokeiltavaksi, minkä toivotaan innostavan asukkaita terveellisten liikuntatottumusten pariin.

Lähiöliikunta on osa liikuntaviraston vakinaista toimintaa ja toimintaa vuonna 2005 oli myös Vuosaarissa, Kurkimäessä ja Maunulassa. Lähiöliikunnan ohjattuihin liikuntaryhmiin osallistujat voivat ostaa lähiöliikuntapassin, joka ostetaan kevät, kesä- ja syyskaudelle. Syyskaudella 2005 passin hinta oli 10 e.

Kannustusta terveysliikuntaan

Kannustusta ja ohjausta terveysliikuntaan annettiin lukuisissa eri ryhmissä. Viikoittain toistuvia liikuntaryhmiä alueen asukkaille vetivät tuntiohjaajat, vapaaehtoisvetäjät ja lähiöliikuttajat itse. Pihlajamäessä suurimmat ryhmät vuonna 2005 olivat kuntojumppa, seniorijumppa sekä maahanmuuttajamiesten palloiluryhmä. Pihlajamäessä ei ole lainkaan liikuntatiloja, vaan ryhmiä vedettiin mm. nuorisotalolla, kouluilla, Mal-

min virkistyskeskuksessa, Miljan palvelutalossa ja Viikin monitoimitalolla.

Myllypuron ja Kontulan asukkaille lähiöliikunnan ohjatut ryhmät keskitettiin vuonna 2005 Myllypuron Liikuntamylyyn. Senioreille tarkoitettujen liikuntaryhmien ohjaukseen osallistettiin myös perheitä. Perhetennis ja loppuvuodesta perheiden peuhutunnit vetivät lapsia ja vanhempia liikkumaan yhdessä.

→ Isien ja poikien sählyä Pihlajamäessä.





↑ Lähiluonto tutuksi lähiöliikunnan retkellä.

Jakomäessä ohjattuja tunteja järjestettiin mm. Jakomäen uimahallissa ja sen kuntosalissa sekä ala-asteella ja terveysasemalla. Sosiaalivirasto sai lähiörahaston rahoituksen palvelutalon varastohuoneen muuttamiseksi seniorien kuntosaliksi.

Sauvakävelyä oli kaikilla alueilla tarjolla joko omatoimisesti tai ohjattuna. Sauvoja sai lainaksi myös kirjastoista. Tanssissa, jumpissa ja palloilussa oli eniten vaihtoehtoja tarjolla. Kalliokiipeily oli uusi aluevaltaus. Kesäkaudella lajivalikoima oli ulkoilupainotteista, pyöräilyä, petankkia, puisto- tai rantajumppaa, jalkapalloa, tennistä, kaupunkitansseja ja Pikkukosken ja Rastilan rannoilla melontaa. Kaikkia ei kaikilla alueilla, vaan kysynnästä ja mahdollisuuksista riippuen.

Lähiöliikunta osallistui myös alueen tapahtumien liikunnallisen ohjelman järjestämiseen. Vuoden 2005 aikana Pihlajamäessä lähiöliikunta osallistui seuraaviin tapahtumiin: nuorille suunnattuun Kesäakatemiaan, senioreiden terveysliikuntapäivään, sydäniltoihin, hiihtolomaohjelmaan ja laskiaisriehaan. Itä-Helsingissä lähiöliikunta oli mukana mm. Värikäs Itä -tapahtumassa, Myllypuromarkkinoilla ja Eurooppa-päivän tapahtumassa Kontulassa. Jakomäessä liikutettiin kesänavaus- ja perheliikuntajuhlissa.

Liikuntakinä ja terveitä elämäntapoja pienryhmissä

Pienryhmätyössä (ei avoimet ryhmät) toimintaa kohdistuu ryhmiin, joille liikunta ja virikkeiden antaminen katsotaan erittäin tärkeäksi ja joiden liikuttaminen ei toimi yleisissä liikuntaryhmissä. Lähiöliikunnan tuoma toimintamahdollisuus, uusien kokemusten tarjoaminen ja ohjaus terveisiin elämäntapoihin oli tärkeä tuki esim. kuntoutuspalveluja antaville kaupungin tahoille.

Pihlajamäessä ja Malmilla toimivat pienryhmät vuonna 2005 Ostarin Onnin -projektin ja päiväkeskus Messin päihdeongelmaisille, Malmin toimintakeskuksen, psykiatrisen poliklinikan ja sosiaalitoimen asiakkaille sekä kehitysvammaisille lapsille.

Itä-Helsingissä pienryhmätoiminta jatkui Mellunraide-projektin kanssa tavoitteena saada pitkäaikaistyöttömien liikuntatottumuksien muutosta. Liikuntaa oli myös Stoorin päihdeongelmaisten ryhmien sekä sosiaalitoimen lastensuojelun perhetöiden ryhmien kanssa. Itäisen alueen AA-kerhojen kanssa alkoi yhteistyö.

Jakomäessä pienryhmiä lähti liikkeelle hyvin: perhetukikeskus Punahilkkan äitien sauvakävelyryhmä, terveysaseman eri ryhmille tarkoitetut laihdutusryhmät, leikkipuisto Jakomäen vilkkaiden poikien capoeira-iltapäiväryhmä ja työvoimapalvelun asiakkaiden "Tarttiskos aloittaa" -ryhmä.

Myös monien lähiöliikunnan retkien osallistujat olivat pienryhmissä mukana olevia. Vuonna 2005 tehtiin kaupungin virkistysalueille 9 retkeä. Liikunta- ja terveysvalistuksen ohella retkillä esiteltiin kaupungin liikunta- ja virkistyspalveluja ja -paikkoja.



← Sauvakävely on tekniikkalaji. Opastusta sai Myllypuro-päivänä.

↓ Jakomäen palvelutaloon kunnostettiin erityisesti seniorille suunniteltu kuntosali.



Vertaisohjaaja ja liikuntaneuvontaa

Ilman vapaaehtoistyötä monet lähiöliikunnan toiminnot jäisivät järjestämättä. Lähiöliikunta Vuosaassa toimii pääasiassa itseohjautuvien ryhmien. Sauvakävelyryhmät ovat omatoimisia kaikilla alueilla, myös monet pallopelit, kuten Pihlajamäessä perhe- ja kuntosähly, sekalentopallo, maahanmuuttajamiesten jalkapallo ja Vuosaassa lentopallo, pesäpallo ja monikulttuurinen futsal.

Liikunta- ja terveysneuvonta sekä liikuntaharrastusten pariin ohjaaminen ovat lähiöliikunnan päätavoitteita. Lähiöliikuttajat ottavat yhteyttä eri yhdistyksiin ja muihin alueen toimijoihin, hallintokuntiin ja esittelevät liikuntaviraston tarjoamia palveluja sekä kaupungin liikunta- ja ulkoilupaikkoja. Uusien yhteistyökumppaneiden kanssa etsitään kulloinkin sopivat liikuntakokeilut ja -ryhmät.

Sauvakävely – lähiöliikunnan lempilapsi

Liikunnan merkitys kansanterveyden ylläpitäjänä on saanut ”mannekiinikseen” sauvakävelyn, joka sopii kaikille. Lähiöliikunnan alueilla kävelysauvoja voi lainata myös kirjastoista omaehtoiseen liikuntaan. Sauvakävelyn liittyviä tempauksia on lähiöliikunnassa järjestetty useina vuosina ja Bryssellä myöten. Vuonna 2005 sauvakävely sai erityistä näkyvyyttä MM-yleisurheilukisojen aikaan toteutetuissa sauvakävelyklinikoissa, joita jatkettiin syksyn aikana eri puolilla kaupunkia. Sauvakävelyklinikat kiinnostivat ulkomaisia kisaturisteja ja ne ylittivät valtakunnallisen median uutiskynnyksen. Myös kansanedustajille järjestet-

tiin mahdollisuus osallistua sauvakävelyopastukseen Eduskunnan sisäpihalla. Terveys- ja kauneusmessuilla lähiöliikunta esitteli toimintaansa. Sauvakävely-yhteistyötä viritteli myös Tallinnan Sydänliitto tuleville vuosille. Vuosaaren sauvakävelijöitä filmittiin Taidehallissa esitettyyn lyhytelokuvaan nimeltä ”Pieni Taivas”. Elokuva kuvasi suomalaista luontosuhdetta.

5 Tiedotus

Viestinnän tavoite

Kaikille asukkaille on tärkeää, miten oma asuinalue näkyy mediassa ja millainen mielikuva siinä alueesta luodaan. Lähiöiden asukkaille mediajulkisuus on erityisen herkkä aihe, koska vuosien varrella on usein koettu median luovan kielteistä imagoa. Jopa lähiö-sanakin koetaan leimaavana. Lähiöprojektin viestinnän tavoitteena onkin asukkaiden toiveiden mukaisesti hälvittää lähiöihin kohdistuvia ulkopuolisten ennakkoluuloja. Lähiöprojektissa nähdään lähiöt yksilöllisinä ja omaleimaisina kaupunginosina, joilla on arvonsa tyypillisenä osana helsinkiläistä asumista.

Lähiöprojektin viestinnässä välitetään ajankohtaista tietoa lähiöasumisen ympäristön laadusta ja tuodaan esiin niitä saavutuksia, joiden tuloksena erityisesti Itä-Helsingin lähiöiden asuin-ympäristön laatu on parantunut. Viestinnän tavoitteena on avata näköaloja lähiöiden tulevaisuuteen eli tiedottaa tulevista hankkeista ja kaupunkirakenteellisista uudistuksista. Viestinnällä halutaan lisätä kaupungin ja asukastahojen vuorovaikutusta ja tuoda esille myös asukkaiden oma ääni.

Lähiöprojekti valtakunnallisessa mediassa

Lähiöprojekti on koko toimintansa ajan seurannut, miten projektin toimintaa on huomioitu eri tiedotusvälineissä.

Vuonna 2005 lähiöprojektin toiminta ja projektialueet ovat pysyneet alueellisten, mutta myös valtakunnallisten tiedotusvälineiden mielenkiinnon kohteena. Kokonaisuutena voidaan todeta, että projektialueita koskevat kirjoitukset lehdistössä ovat hyvin harvoin kielteisiä. Lisäksi EU:n Urban-ohjelman hankkeiden, esim. Kontu-festarin, saama julkisuus on ollut merkittävää ja hengeltään hyvin myönteistä.

Valtakunnallisissa lehdissä artikkeleiden aihepiirit liikkuivat Itä-Helsingin lähiöiden yleisessä imagossa, turvallisuudessa ja rakennusten perusparannuksissa (*Kontulassa liputettiin taloyhtiön kunniaksi HS 24.4.2005, Helsingfors reparerar – river inte HBL 13.8.2005*). Esillä oli myös ostoskeskusten kohtalo (*Myllypuron bunkkeri odottaa purkua HS 12.3.2005, Myllypuron ostoskeskuksen tulevaisuus on yhä epäselvä HS 22.6.2005, Kontulan ostari paranee vanhetessaan HS 18.3.2005*) ja Myllypuron puukaupunki (*Pelastaisivatko uudet puupientalot Myllypuron? HS 23.7.2005*).

Helsingin Sanomat julkaisi lähiöitä käsittelevän juttusarjan, jossa esiteltiin mm. Myllypuro ja Pihlajisto (*Lapsiperheet palaavat juurilleen HS 4.8.2005*). Rötöksiä ja rikkeitä -juttusarjassa otsikolla "Kontulalla, Kivikolla ja Kurkimäellä on nyt menossa nousukierre" uutisoitiin aihepiiristä huolimatta erittäin positiiviseen sävyyn Kontulan ostoskeskuksen kehittämisestä. Myllypuro-päivä ja samassa yhteydessä julkaistu Myllypuro-Seuran Myllypuron historiikki uutisoitiin useammalla palstalla (*Myllypuro-päivä loi lähiöön rentoa tunnelmaa HS 25.9.2005*).

Myös terveysasemien lopettamispäätökset nostivat esille Myllypuron asukasaktiivisuutta (*Terveysasemien vähennys kuohuttaa Helsingissä HS 12.10.2005, Myllypuron terveyspalvelut uhattuna neljättä kertaa KaVi 27.5.2005, Stadsbor kräver vård på nära hall HBL 1.6.2005*).

Valtakunnallisissa lehdissä näkyvyyttä oli myös Suomen Kiinteistölehdessä (4/2005) otsikolla "*Funktionalismin tyylikkyyttä ja suunnitteluvirheitä*", Uutispäivä Demarissa 29.3.2005 "*Pihlajamäki uhkuu modernia henkeä*" ja Kauppalehti Pressossa 26.2.2005 "*Mistä halvalla – idästä tietysti*". Sidosryhmä- ja henkilöstölehdet kirjoittivat myös toiminnasta, jossa lähiöprojekti on ollut mukana: "*Jakomäki ehostuu*" (*Helsinki-info 2/2005*) ja "*Säpinää kolmessa kerroksessa*" (*Helsinki-info 4/2005*), "*Sauvakävelylinikka*" (*Viestikapula 3/2005*).

Lähiöliikunta nousi uutiseksi sähköisessä mediassa MTV3:ssa, aiheena maahanmuuttajanaisten pyöräily, ja TV:n Uudenmaan uutisissa Terveys ja kauneusmessujen sauvakävelysesityksellä. Alueuutissa kerrottiin myös talviuinnista Pikkukosken uudella saunalla ja Pihlajamäen nuorisopiistohankkeesta.

Lähiöiden uutisia paikallislehdissä

Aluelehdistä Helsingin Uutiset on uutisoitunut määrällisesti eniten projektialueiden ympäristöstä ja palveluista (seurannassa huomioituja artikkeleita oli noin 60 kpl). Uutisointia oli myös Kaupunkilehti Vartissa, Alueuutisissa, Metrossa ja Uutislehti 100:ssa.

Tärkeänä ulkoisen tiedottamisen kanavana projektialueella toimivat alueen asukkaiden ja järjestöjen omat tiedotuslehdet. Myllypuron Lions Clubin julkaisemaan Myllyviestiin annettiin lähiöprojektin kuvamateriaalia käytettäväksi. Kontulassa Kontu-Keskuksen julkaisemassa Kontula-lehdessä palstatilaa oli käytetty myös alueella lähiöprojektin avulla tehtyjen parannusten ja tulosten esittelyyn.

Internetsivuilla uutisia ja tietoa projektista

Lähiöprojektin ulkoisena tiedotuskanavana toimiville internetsivuille lisättiin suomenkielisten sivujen lisäksi englannin ja ruotsinkieliset osiot. Nämä sivut esittelevät projektin ja sen päämäärät, projektialueen lähiöiden ominaispiirteet, korjaustoimintaa, julkisia tiloja ja viheralueita sekä yhdyskuntatyön toimintaa. Internetsivuille oli marraskuun 2005 loppuun mennessä päivitetty 28 projektin toimintaa koskevaa uutista.

Valmistautuminen juhlavuoteen

Vuonna 2006 lähiöprojekti on toiminut 10 vuotta Myllypurossa ja Kontulassa. Myllypurossa tapahtumaan on valmistauduttu jo vuoden 2005 lopulla. Merkkipäivää juhlistetaan tammikuussa 2006 valokuvanäyttelyllä lähiöasemalla. Näyttelyssä esitellään Myllypuron ilmeen kohentumista ja asukasysteistyötä vuosien varrella.

6 Uudistunut Kontula

– tuloksia lähiöprojektin 10 vuoden toiminnasta

📍 Luonnos Kontulan keskuksen kehittämiseksi. Piirros: arkkitehtitoimisto a-arkkitehdit oy





Lähiöprojektin toimintamalli

Kontula on ollut lähiöprojektin toiminta-alueena 10 vuotta. Koska projektin toiminta siirtyi Kontulassa vuoden 2005 lopulla hallintokuntien "normaaliksi" toiminnaksi, on syytä luoda katsaus projektin toiminnan tuloksiin. Lähiöprojektia perustettaessa sen tarkoituksena oli alueellisin toimenpitein tasapainottaa alueiden välisiä eroja ja voimistaa alueen myönteistä kehitystä suuntaamalla sinne valtion korjaustukea, kaupungin hallintokuntien resursointia ja tukemalla asukkaiden omaa panosta. Alueen vahvistamiseen pyrittiin fyysisen ja sosiaalisen kehittämisen keinoin.

Lähiöprojektin toimintamalliksi Kontulassa vakiintuivat seuraavat aihepiirit:

- Kontulan vahvuuksien korostaminen ja täydennysrakentaminen
- Rakennuskannan peruskorjauksen edistäminen
- Kontulan ulkoisen ilmeen ja viihtyisyyden parantaminen
- Asukaslähtöisyys, jota toteutetaan asukasyhteistyössä ja alhaalta–ylös-lähestymistapana
- Hallintokuntien yhteistyön ja kumppanuuden vahvistaminen kaupungin ja yksityisten tahojen kesken
- Kaupunkikulttuuri ja liikunta Kontulan identiteetin ja asukkaiden viihtyvyyden tukena

Kontulan perusvahvuuksia ovat ajalleen tyypillinen, luonnonläheinen asuminen hyvien liikenneyhteyksien ja palvelujen äärellä. Yksittäiset täydennysrakentamisen hankkeet on sopeutettu Kontulan kaupunkirakenteeseen. Kontulan erityisiä vahvuuksia ovat erinomaiset ulkoilu- ja liikuntapaikat, tätä vahvuutta on tuettu parantamalla liikuntapaikkoja ja mahdollistamalla skeittailun nouseminen Kontulan uudeksi merkkituotteeksi.

Rakennuskannan peruskorjausta on tuettu suuntaamalla asunto-osakeyhtiöille valtion korjausavustusta. Tämä 10 % avustus korjauskustannuksista on merkinnyt Kontulalle yli 2,7 M€:n valtion tukea.

Kontulan julkisen kaupunkitilan, puistojen ja palvelutilojen kunnostukset ovat asuinrakennusten peruskorjausten ohella muuttaneet Kontulan ulkoisen ilmeen hyvin toisenlaiseksi kuin se oli vuoden 1996 alussa. Ympäristön parannuksiin on aina liitetty asukasyhteistyötä ja vuorovaikutusta käyttäjien kanssa. Parannuskohteiden valinnassa ja toteutusjärjestyksessä on kuultu asukkaiden tarpeita. Kaupungin eri hallintokuntien yhteinen panos ympäristön laatuun Kontulassa on ollut noin 20 M€ ja Vesalassa noin 6 M€ vv. 2000–2005.

Asukasyhteistyö ja kumppanuuteen perustuva toimintatapa konkretisoituu Kontulan lähiöasemalla. Lähiöprojekti perusti tilan keskeiselle paikalle ostoskeskukseen alueelliseksi resurssi- ja infopisteeksi, joka tarjoaa tilaa asukastoiminnan omaan käyttöön. Lähiöaseman toimintaan liitettiin myöhemmin myös nettitupa. Usean vuoden ajan tiloissa toimi moniammatillinen tiimi:

- lähiöarkkitehti edistämässä vastaamassa fyysisistä ympäristöä koskevista asioista
- lähiötyöntekijä tukemassa asukastoimintaa ja kumppanuutta ja toimimassa linkkinä paikallisten toimijoiden ja kaupungin organisaatioiden kesken
- perhetyöntekijä tukemassa perheiden hyvinvointia ja ennalta ehkäisevää lastensuojelua
- lähiöliikuttaja edistämässä terveysliikuntaa ja terveitä elämäntapoja
- lähiötaiteilija tukemassa kulttuuriharrastusmahdollisuuksia ja kaupunkikulttuurin nostamista myös Kontulan erityisvahvuudeksi.

Lähiöprojektin toimintamallin ideana on ollut yhdistää voimia ja resursointia. Projektin kautta Kontulaan on saatu valtion ja kaupungin resursseja. Asukkaiden oma panos on ollut mittaavaa sekä asuintalojen peruskorjauksessa että paikallisessa järjestö- ym. asukastoiminnassa.

Lähiöprojektin rinnalla toimineet EU:n Urban I ja II -ohjelmat ovat tuoneet lisäresursointia alueelle. 1990-luvulla Urban I -oh-

jelmasta saatiin osarahoitusta monille lähiöprojektin moniammatillista ja asukaslähtöistä toimintaa kehittäville työtavoille, kuten lähiöasemille, lähiöliikuntaan ja kaupunkikulttuuriin. Asukas-yhteistyön, kumppanuuden ja kaupunkikulttuurin tukemisessa sekä uusien palvelumallien kehittämisessä on Urban I ja II -ohjelmilla ollut erittäin merkittävä rooli. Urban-ohjelmien kautta lisäresursointia on tullut paitsi EU:lta myös valtiolta.

Lähtökohtia ja kehittämisperiaatteita

Kontula on suunniteltu 1960-luvun kaupunkisuunnittelun periaatteiden mukaisesti. Se jakaantuu kolmeen melko itsenäiseen asuinsoluun, joilla kaikilla on keskeinen viheralue ja sen reunoilla lapsiperheille tärkeät peruspalvelut. Kultakin osa-alueelta on autoliikenteeltä erotettu raitti Kontulan sydämeen eli ostarille.

Kontulan kehittämisessä, niin täydennysrakentamisessa kuin ympäristön parannuksessakin, on kunnioitettu tätä edelleenkin toimivaa kaupunkirakennetta. Rakentamalla asuntoja on otettu uuteen käyttöön toimimattomia alueita eli lopetettujen lähikauppojen tontteja ja vajaita pysäköintialueita. Ympäristön parannukset kohdistuvat kaupunkirakenteen avainkohtiin: ostarille johtaviin raitteihin, asuinsolujen keskeisiin puistoihin ja peruspalveluihin, kouluihin, päiväkoteihin ja leikkipuistoihin. Lisäksi Kontulaan on haluttu saada jotakin sellaista uutta ja ainutlaatuista, mikä palvelisi asukkaiden uusia tarpeita ja toisi aluetta myönteisessä mielessä tunnetuksi. Tämä uusi vetovoima on löytynyt liikunnasta ja nuorisokulttuurista.

Kontulan viheralueiden parannuksissa on huomioitu toiminnallisia näkökohtia. Samalla niissä on nostettu esiin alueen luonnoläheisyyttä ja erilaisia luontoaiheita. Peruskorjauttujen puistojen lisäksi Kontulassa on useita asuinkortteleiden sisälle jääviä puistoja, jotka ovat luonnontilaisia ja joiden päämerkitys onkin tuoda luonto lähelle asumista.

Ulkoisen ilmeen kohentumisen lisäksi Kontulassa on tapahtunut paljon muutakin. Asukastoiminta on vahvistunut ja verkottunut, kaupungin ja paikallisten järjestöjen kumppanuus lisääntynyt ja Kontulassa kehiteltyjä toimintamalleja, kuten asumisneuvoja, on otettu muuallakin käytäntöön. Urban-ohjelman ansiosta eräät Kontulan järjestöt, esim. FC Kontu, Kontula-seura ja ostoskeskuksen yrittäjäyhdistys ovat vahvistuneet ja niiden toimintaan on tullut uutta tavoitteellisuutta ja kykyä toteuttaa tavoitteitaan. Asukastoimintaa ja palvelujen kehittämistä koskevat hankkeet ovat usein syntyneet EU:n Urban-ohjelman puitteissa eikä niitä käsitellä tässä katsauksessa

Hienovaraista täydennysrakentamista

Kontulassa uudisrakentaminen on tapahtunut eri puolilla yksittäisinä hankkeina. Tavoitteena ei ole ollut radikaali muutos tai



↑ Uusia asuntoja Keinutien ja Kontulankaaren risteyksessä.

täysin uudenlainen ympäristön luonne, vaan varovainen täydentäminen. Uudisrakennukset onkin yleensä sijoitettu entisille liikenteille tai vajaan käytetyille pysäköintialueille.

Kontulan vanhusten palvelutalo Helykodille löydettiin kuitenkin paikka vähän käytetyltä viheralueelta, koska talon sijainti hyvien yhteyksien ja keskustan palvelujen äärellä oli tärkeää. Helykodin lähellä Naapuritiellä sijaitsevan senioritalon paikalla oli ovensa sulkenut lähikauppa. Entisille lähikaupan tonteille ja pysäköintialueille on noussut uusia asuintaloja myös Keinutiellä, Tanhuantiellä ja Kontulankaaren–Kivikonkaaren risteyksessä. Rakentamisen Ruusu-palkinnon saanut turvakoti Kilpola sijoitui luontevasti Kotikonnuntien tyhjälle tontille.

Kontulan Kiinteistöt on suhtautunut jo aiemmin Ostostiellä myönteisesti tontilla tapahtuvaan lisärakentamiseen. Yhtiö rakennutti Sakara 2:een talotyypiltään poikkeuksellisen uudisrakennuksen, jossa Urban-tuki mahdollisti asuinkerrostalon pohjakerrokseen liikuntasalin. Toistaiseksi on toteuttamatta hanke Kontulankaari 11:n ateljeerivitaloista.

Uudisrakentaminen jatkuu Kontulassa. Suunnitelmissa on korvata Kotikonnuntien vanhustenkeskuksen vanhentuneet tilat Kotikonnuntiellä uudisrakennuksella ja rakentaa pari uutta asuinerakennusta sen viereen. Asuntojen ja palvelujen täydennysrakentamista hahmotellaan myös ostoskeskuksen alueelle.

Asuintalojen julkisivut korjattu

Lähes kaikkien Kontulan kerrostalojen julkisivut on korjattu. Samalla monet taloyhtiöt ovat kunnostaneet pihojaan uusin pensas- ja kukkaistutuksin. Kontulan rakennuskannan yleisilme on siisti ja hoidettu. Kaikkia peruskorjauksia ei voi mainita tässä yhteydessä, joitakin ansiokkaasti tehtyjä korjauksia tässä mainitaan vain esimerkinomaisesti.

Kontulan Kiinteistöt on ollut edelläkävijä julkisivujen korjauksissa jo 1990-luvun alkupuolelta lähtien. Kontulan Kiinteistöissä onkin alkamassa seuraava peruskorjausvaihe eli putkistojen uusiminen. Myös Kontulassa sijaitsevat Vesalan Kiinteistöjen rakennukset ovat peruskorjauksilla saaneet uuden ulkonäön. Kummankin yhtiön hallitsemiin vuokratiloihin on rakennettu uusia lasitettuja parvekkeita, jotka asumismukavuuden lisäksi antavat elävyyttä suurien rakennusten ulkonäköön. Hyviä esimerkkejä kaupungin kiinteistöjen julkisivujen korjauksista ovat Kontulan-kaari 7:n ja Kontulankuja 2,3 ja 5:n rakennukset.

Kontulan asunto-osaakeyhtiöt ovat käyttäneet hyväkseen valtion peruskorjausavustusta, jota vuosina 2000–2004 myönnettiin vain lähiöprojektiin kuuluville alueille. Erittäin tyylikkäästi ja rakentamisajan arkkitehtuuria kunnioittaen on kunnostettu As.Oy Porttikuja 1,2,4 ja 6 eli Porttikujan varrella olevat pitkät asuinrakennukset. Myös As.Oy Keinulaudantie 1 on hyvä esimerkki 1960-luvun rakennuskannan peruskorjauksesta. Jäkäräläntie 6–8 rivitalot taas ovat saaneet uuden iloisen ilmeen parvekekorjauksilla.

Julkinen kaupunkitila luo alueen imagoa – saapumissuunnat ostarille

Bussit, metro, tärkeimmät kadut ja kevyen liikenteen raitit johtavat Kontulan ostoskeskukseen. Sinne tullaan ostoksille, kirjastoon, uimaan ja terveysasemalle ja sen kautta lähdetään töihin ja palataan kotiin. Vastuu itse ostoskeskuksen ulkotiloista kuuluu sen omistajille, mutta kaupunki on tehnyt osuutensa sinne johtavien pääyhteyksien kohentamiseksi.

Isännänpolkua tullaan ostoskeskukseen pohjoisen suunnalta. Raitin kunnostus jakamalla se istutuksin kaistoihin, uusimalla valaistus ja ohjaamalla jalankulku turvallisesti pysäköinnin ohi olikin Kontulan lähiöprojektin ensimmäisiä parannuskohteita.

Toinen pohjoisen suunnan parannuskohde oli autoliikenteeltä turvaton jalankulkuyhteyden rakentaminen terveysasemalle ja julkisten palvelujen ympäröimän Ostoskujan aukion peruskorjaus. Aukio varattiin kevyelle liikenteelle, valaistiin, laatoitettiin ja tila rajattiin puuistutuksin ja perennapenkein. Aukion parannusta tuettiin Urban-ohjelmasta.

Kiikun raitin alikulku ja sen reunapuistikot ovat keskeiset näkymät tullessa länsisuunnasta ostoskeskukseen. Alikulku luiskineen ja puistikot on kunnostettu. Kontulan asukkaat istuttivat

kolmena vuonna näyttävät ja kaikkia Kontulaan saapuvia ilahduttavat kesäkukkaryhmät Kiikun raitin varteen, mutta nyt osallistumisinto näyttää lopahtaneen – toivottavasti vain väliaikaisesti.

Emännänpolku johtaa Kontulan keskukseen alueen eteläosasta. Alikulkuun maalattiin värikäs taideteos vuonna 1997, nyt olisi taas aika uusia maalaus. Emännänpolun reunakasvillisuutta on uusittu ja raitti jatkuu peruskorjattuun puistoon. Naapurintien uusi kääntöpaikka ja pysäköintialue valmistuivat 2005.

Kontulantiestä saa atolla saapuja ensivaikutelman alueesta. Kontulantien miljöötä on kohennettu uusilla katupuustutuksilla. Kivikon suuntaan matkaaville Kontulan-kaari on tärkeä katuyhteys. Kadun pohjoisosassa on Kivikon uuden asutuksen myötä lisätty liikenneturvallisuutta rakentamalla liikenneympyrä ja katua kaventamalla on saatu tilaa uudelle pyörätielle. Tulossa on vielä Kontulan- ja Kivikonkaaren aukio, joka helpottaa orientoitumista ja luo selkeän ja omaleimaisen sisääntulon Kivikkoon.

Liikunta ja kulttuuri tekevät Kontulaa tunnetuksi

Kullakin Kontulan asuinsolulla on oma keskeinen puistoalueensa. Kontulan eteläosan puisto on erityisen laaja ja tärkeä kaikille kontulalaisille, koska sinne keskittyvät ulkoliikuntapalvelut. Pallokenttien parannus oli asukkaiden toiveiden kärjessä lähiöprojektin aloittaessa. Nyt jalkapalloiluun, Kontulan ylpeyteen, erikoistunut liikuntapuisto on täysin peruskorjattu, kentät on kunnostettu, on rakennettu uusi huoltorakennus ja vanha on kunnostettu liikuntaan painottuvan iltapäivätoiminnan käyttöön. Liikuntapuiston reunalla sijaitsevien koulujen pihat on myös kunnostettu ja niiden pelikentät ovat hyvänä täydennyksenä nappulaotteluisa ja muissa palloilulajeissa. Pysäköinti on myös järjestetty.

Liikuntateema jatkuu vielä läheisessä kuntoliikuntaan houkuttelevassa Kelkkapuistossa, jossa nimensä mukaisesti on pulkamäet, hiihtoladut ja lenkkipolut. Puiston vetonaulana on nuorten kanssa toteutettu skeittipaikka. Talvisin skeittajat siirtyvät Suomen suurimpaan sisäskeittihalliin, joka perustettiin ostoskeskuksen alle väestönsuojaan. Koiraharrastajille on Kelkkapuistossa oma agility-alueensa. Puiston kumpareet osoittautuivat myös mainioksi konserttipaikaksi. Urbanin tuella ovatkin asukkaat järjestäneet siellä kolme kertaa tuhansia kävijöitä vetäneet Kontu-festarit.

Leikkiä, kohtaamista ja oleskelua Asukaspuistossa ja Emännänpuistossa

Asukaspuisto on Kontulan uusin helmi. Se sijaitsee Kontulan eteläosan asukastilojen solmukohdassa ja toimii kohtaamispaikkana Asukastuvan käyttäjille, Helykodin senioreille ja ympäröivien talojen asukkaille. Asukastuvalle erotettiin osa päiväkotia Kontulasta, sille rakennettiin oma erillinen pihansa ja paikka on lapsi-



Helykoti ja asukaspuisto.

perheiden vilkkaassa käytössä. Helykodin pihalta asukkaiden on helppo jatkaa lenkkiä Asukaspuistoon ja pidemmällekin Emännänpuiston uudistuneita maisemia ihaillemaan.

Emännänpuisto yhdistää Kontulan eteläosan palvelut, asukastilat ja liikuntapuistot. Emännänpuisto seurailee luonnonläheisesti pientä puroa, puistossa on siltoja puron yli, kukkaistutuksia ja penkkejä levähdyksiin ja luonnon katseluun.

Leikkiä ja metsäluontoa Lampipuistossa

Kontulan pohjoisosan kaupunginosapuiston muodostavat Lampipuisto ja Vesalan kentät. Lampipuisto on korjattu perinpohjaisesti, kahluuallasta myöten. Puisto oli aikaisemmin tiheäksi kasvaneen metsän keskellä. Nyt kasvillisuutta on raivattu ja saatu aurinkoa ja tilaa myös oleskeluniitylle. Istutuksia on monipuolistettu ja valaistus uusittu. Läheisten koulujen pihoilta on kunnostettu pieniä pelikenttiä ja oleskelupaikkoja istutuksineen. Pohjois-Kivikon lapset käyvät myös näissä kouluissa ja Lampipolulle onkin rakennettu uusi alikulku yhdistämään Kontula ja Kivikko.

Lampipuistossa on edelleen suomalainen metsäluonto monin tavoin lähellä. Leikkialueen laidalle on kunnostettu pieni kosteikko suokasveineen ja viereisten koulujen kulmilla on säilytetty kalliometsiköitä. Puistossa on myös alppiruusumetsikkö ja Lampipolun varren monenlainen lehtipuusto antaa oman vuodenaikojen mukaan vaihtuvan tunnelmansa.

Lampipuisto jatkuu Vesalan pallokentälle, jossa on uusi huoltorakennus, mutta itse kenttien kunnostusta ei ole vielä toteutettu. Kenttien kunnostukseen liittyvät järjestelyt olisivat edel-

lytys Kivikosta aina Vartiokylänlahden pohjukkaan ulottuvan ulkoilureitin jatkuvuudelle.

Asukasyhteistyötä Kiikun puistossa

Kiikun leikkipuisto on läntisen asuinsolun keskus. Leikkipuiston kohentamiseen ovat asukkaat itse erityisesti osallistuneet. Lasten vanhemmat kunnostivat talkoilla puistorakennuksen keittiön ja muita sisätiloja. Lasten kanssa tutkittiin puistoympäristöä ja ideoitiin parannuksia. Näitä lasten ja aikuiskäyttäjien toiveita, aitoja, portteja, grillipaikkaa, leikkivälineitä jne. on pikkuhiljaa toteutettu. Puisto on nyt sellaisessa kunnossa, että se voi toimia ja odottaa laajempaa peruskorjausta, minkä ajankohta riippuu itse leikkipuistorakennuksen uusimis päätöksestä.

Vesalaan puistoja ja puronvarren luontoa

Saumattomasti Kontulan itäpuolelle jatkuu Vesalan pientalo- ja kerrostaloalue. Vesala oli lähiöprojektin alueena vuosina 2000–2004. Tällöin ryhdyttiin kunnostamaan alueen omaleimaista luontokohdetta, Vesalan puroa ja puron varren puistoja. Vesalanpuisto koki täydellisen muodonmuutoksen ja sinne rakennettiin alueelta puuttuneita leikki- ja oleskelupaikkoja sekä pieni pallokenttä lähiympäristön asukkaille. Projektin jälkeen parannus on jatkunut luonnonoloiltaan hyvin ainutlaatuisessa, rotko- maisessa Aarrepuiston purolaaksossa.

Palvelutilojen perusparannuksia

Puistojen kohdalla mainittiinkin jo koulujen pihojen kunnostuksista ja niiden yhteydestä puistojen toimintaan. Koulujen pihat ovat avoimia ja niiden peli- ja pallokentät täydentävät puisto-alueita. Kontulan kaikissa viidessä koulurakennuksessa on tehty myös erilaisia sisätilojen kunnostuksia. Vesalan ala-asteelle pe-



← Uusi taideteos osoittaa sisäänkäynnin skeittihalliin.

ruskorjattiin uudet tilat kädentaito- ja taideaineille entiseen neuvolarakennukseen. Koulun pienille oppilaille ja naapuripäiväkodin lapsille kunnostettiin yhteinen leikkipiha. Helsingin yhteislyseon yläaste- ja lukioikäisten oppilaiden toiveena toteutettiin viihtyisät pihan oleskeluryhmät ja palloiluseinät.

Päiväkotien lopettaminen on koskenut myös Kontulaa. Päiväkoti Tanhua on kuitenkin saanut uuden elämän kodikkaana aikuisten kehitysvammaisten toimintakeskuksena. Päiväkoti Portti taas aivan sanamukaisesti siirrettiin Kivikkoon Kontulan rajalle.

Kontulan nuorisolla on liikunnan ja skeittauksen lisäksi muitakin harrastustiloja. Kontulan nuoriostalon peruskorjauksessa sinne kunnostettiin bändien harjoitustiloja ja tanssitreenisali. Talon auditoriossa voi järjestää myös asukastilaisuuksia tai kulttuuritapahtumia.

Taidekierros Kontulassa ja Vesalassa

Lähiöiden taideteokset ovat yleensä kirkoissa ja julkisten palvelujen sisätiloissa. Lähiöprojektin toimintakauden aikana Kontulaan ja Vesalaan on saatu useita uusia pysyviä taideteoksia. Taiteen kautta ympäristö saa lisäarvoa ja paikan erityispiirteet korostuvat. Tällainen ympäristötaideteos-kokonaisuus on pieni puistikko Kivikonkaaren risteyksessä. Kenichi Hiratsukan Rauhapaasi-teos täydentää hienosti kunnostettuja I maailmansodan aikaisia maalinnoituskohteita, jotka muutenkin ovat Kivikossa erityisen vaikuttavia.

Kelkkapuiston korkeimmalle kukkulalle sijoitettu Bjarne Lönnroosin Rakkauden temppele korostaa puiston ainutlaatuista maisemaa ja teokseen sisältyvät iskelmäaiheet sopivat hyvin myös puiston festariteemaan.

Metroaseman läntiseen sisäänkäyntiin tuo väriä ja populaarikulttuurin henkeä Marjatta Kekin teos Huulet. Koska nuorten ja aikuisten toiveissa on usein ”väriä ostarille”, on lähiöaseman parvekkeelle sijoitettu lähiötaiteilija Martti Kukkosen vaihtuvia valoteoksia tuomaan väriä pimeään vuodenaikaan. Skeittihallin sisäänkäyntiä korostamaan on projekti hankkinut Antti Yli-Tep-san iloisen skeittiaiheisen teoksen.

Vesalan Aartenetsijäntiellä asuintalon pohjakerroksessa sijaitsee pieni ortodoksinen Pyhän Ksenia Pietarilaisen kirkko. Sen

ikkunoihin on venäläinen Alexander Zaitchikov tehnyt lasimaalaukset. Mellunmäen metroaseman sillan alta johtavan raitin katosta Mikko Karvisen Toisen todellisuuden hahmot seuraavat asukkaiden kiireisiä askelia. Vesalaan on tulossa lisää taidetta, sillä kaupungin taidemuseo on päättänyt sijoittaa taideteoksen Rekipellon puistoon.

Kontulan asukastilat

Lähiöprojektin perustama Kontulan lähiöasema on palvellut asukastilana jo vuodesta 1997. Sen sijainti on keskeinen ostoskeskuksen sydämessä. Lähiöasemalla on kokoustilaa keittiöineen ja lasten leikkihuoneineen sekä nettitupa. Järjestöille on varattu myös omia säilytystiloja. Vuosien varrella lähiöasema on vakiinnuttanut paikkansa alueen info-pisteenä, järjestöjen ja erilaisten vapaamuotoisten ryhmien kokoontumis- ja toimintapaikkana. Arkipäivisin paikalla on sosiaalitoimen työntekijä, mutta asukkaat voivat omatoimisesti käyttää tilaa myös iltaisin ja viikonloppuisin. Lähiöasema on ahkerassa käytössä: esimerkiksi vuonna 2005 tilaa käytti kokoontumiseen noin 20 eri yhdistystä tai asukasryhmää ja lähiöasemalla oli noin 3000 käyntikerää kuukaudessa.

Kontulan asukastupa on päiväkodista erotettu avoimen toiminnan tila ja erityisesti lapsiperheiden kohtaamispaikka. Oma piha leikkiväljelineen ja oleskelupaikkoineen sekä viereinen Asukaspuisto tekevät siitä monipuolisen ja käyttökelpoisen erikäisille.

Kontulan asukastiloista puhuttaessa ei voi sivuuttaa EU:n Urban-ohjelmaan kuuluvaa Kontupistettä, joka Kontulan ostoskeskuksessa tarjoaa monipuoliset mahdollisuudet käyttää tietotekniikkaa ja tuottaa itse mediaa, kuten radio- ja tv-ohjelmia.

Asukastapahtumia ja kaupunkikulttuuria

Kontulan vahvuuksia on aktiivinen järjestö- ja urheiluseuratoiminta. Lähiöprojektin toimintakauden aikana on syntynyt lukuisia pieniä uusia asukasryhmiä esim. maahanmuuttajien keskuuteen, niistä osa on virallisestikin järjestäytynyt. Samoin perinteiset valtakunnalliset organisaatiot ovat perustaneet paikallisosastoja Kontula–Kivikko–Vesalan alueelle. Yhteiset kiinnostavat aiheet, kuten 1990-luvun lopulla osallistuminen PaikallisAgenda-ohjelmaan ja lähiöprojektin ympäristö- ja kulttuurihankkeisiin, esim. yhteisöteatteritapahtumiin lähensivät asukastahojia toisiinsa ja lisäsivät verkostoitumista. EU:n Urban-ohjelmasta asukastahot saivat rahoitusta omien tapahtumien ja hankkeiden järjestämiseen, mikä edelleen vahvisti asukastoiminnan aloitteellisuutta, kunnianhimoa ja toimintakykyä. Vuonna 2005 keskeiset organisaatiot mm. Kontula-seura, FC-Kontu ja Kontulan ostoskeskuksen yrittäjäyhdistys perustivat KontuKeskuk-



↑ Kontulan keskuksen kehittämissuunnitelma. Punaisella ehdotettu täydennysrakentaminen. Piirros: arkkitehtitoimisto a-arkkitehdit oy

sen asukastoimintaa koordinoimaan. Sen internet-sivuilta saa hyvän käsityksen toiminnan laajuudesta.

Vahvistuneen asukastoiminnan ja kumppanuuden tuloksia ovat olleet lukuisat tapahtumat, ostaritempaukset, Eurooppapäivät, Kontulan 40-vuotispäivien vuoden kestänyt tapahtumasarja, kolmena vuonna järjestetyt kaksipäiväiset Kontu-festarit, asukasfoorumit, Kontulasta kertovat kaksi kirjaa, eri nimillä julkaistut aluelehdet, internetsivut, paikallisradio- ja tv-toiminta ym. Urban-hankkeena perustettu kulttuuriasiankeskuksen Kontupiste on keskeinen kumppanuustila, joka yhdistää kaupunkikulttuurin ja tietoyhteiskunnan alalla toimijat.

Lähiöliikuntaa kontulalaisten iloksi

Lähiöliikunta alkoi Kontulassa vuonna 1997 ja siellä on kehitetty sen toimintatapaa. Toiminta on kattanut myös Kivikon ja Vesalan alueita. Kurkimäessä on ollut oma erillinen Urban-ohjelman lähiöliikuntahanke, jonka ansiosta tyhjäksi jääneessä korttelitalossa on toiminut liikuntatila. Kontulan lähiöliikunnassa on

käytetty hyväksi alueen hyviä ulkoilumahdollisuuksia ja Myllypuron Liikuntamylyä. Sauvakävely, palloilulajit, pyöräilyretket, koko perheen ulkoilutapahtumat ym. ovat antaneet kipinää kontulalaisten kuntoliikuntaan ja tuoneet elämäniloa ja uusia taituuksia liikuntaharrastusten parissa.

Kontulan vahvat verkostot loivan pohjan lähiöliikuntaan oleellisesti kuuluvalla kumppanuudella alueen seurojen kanssa ja kehittivät kaupungin hallintokuntien kanssa tehtävää pienryhmätoimintaa lähiöliikunnassa. Lähiöliikuttaja onkin ollut toivottu tuki päiväkoteihin ja leikkipuistoihin, vanhusten ja vammaisten palvelutaloihin ja päiväkeskuksiin sekä terveysasemien ja sosiaalitoimen pienryhmiin ja toimintaan.

Mitä Kontulassa lähiöprojektin jälkeen

Lähiöprojektin ja EU:n Urban-ohjelmien 10-vuotinen kausi Kontulassa on merkinnyt myönteistä kehitystä monessa suhteessa. Vaikka projektit aikanaan päättyivätkin, Kontulassa alueen kehittämistoimet jatkuvat myös tulevana vuosina. Tärkeimmät uudistus- ja parannushankkeet koskevat Kontulan keskustaa-ostokeskusta ja sen lähialuetta – eli paikkaa, minkä satunnaisetkin Kontulassa kävijät ensimmäisenä kohtaavat ja mistä mielikuva alueesta muodostuu. Alueen täydennysrakentamista, liikennettä ja ympäristön laatua koskevat kehittämisperiaatteet valmistuvat

vuonna 2006. Niissä esitetään ratkaisuja Kontulan keskuksen toimintojen, kaupunkikuvan ja liikenteen kehittämiseksi ja ostoskeskuksen elinvoimaisuuden tukemiseksi. Samoin valmistuvat ostoskeskustyhtiöiden omat suunnitelmat ostoskeskuksen opastuksen, valaistuksen ja ympäristön laadun parantamisesta.

Kontulan hyviin liikuntamahdollisuuksiin perustuva maine saa lähiaikoina lisäpontta, kun Kontulan naapuriin Kivikkoon valmistuu uusi liikuntapuisto. Puiston täyttömäki tuo alueelle lisäattraktion talviulkoiluun. Kivikosta Jakomäkeen rakennettava kevyen liikenteen silta avaa kuntoilureitit Vantaan ja Sipoon metsiin ja maalaismaisemiin.

Kontula on monen helsinkiläisen mielessä lähiöiden perustyyppi. Kontulalaiset itse ovat aina nähneet asuinalueensa omailemaisena ja paikalliskulttuuriltaan vahvana. Kiintymys Kontulaan, tietty kotiseutuylypeys ja kyky asukkaiden yhteistoimintaan tuntuvat viime vuosina vain kasvaneen. Muidenkin kuin Kontulassa ja Itä-Helsingissä asuvien olisi aika päivittää mielikuvat Kontulasta ja lähiöasumisesta yleensä. Kannattaa käydä Kon-

tulassa, matkaoppaaksi löytyy tietoa lähiöprojektin, Urban-ohjelman ja kontulalaisten omilta internet-sivuilta.

- www.hel.fi/lahioprojekti
- www.urbaninfo.fi
- www.kontula.com

📍 Kontufestarit Kelkkapuistossa.





Lähiöprojektin johtoryhmä

Tuomas Rajajärvi	Kaupunkisuunnitteluvirasto, puheenjohtaja
Anneli Lahti	Kaupunkisuunnitteluvirasto
Harri Kauppinen	Kiinteistövirasto
Mikael Nordqvist	Kiinteistövirasto
Kauko Juutinen	Rakennusvalvontavirasto
Raimo Saarinen	Rakennusvirasto
Riitta Halttunen-Sommardahl	Sosiaalivirasto
Markus Härkäpää	Talous- ja suunnittelukeskus
Vesa Sauramo	Talous- ja suunnittelukeskus
Eeva-Liisa Broman	Urban II -projekti

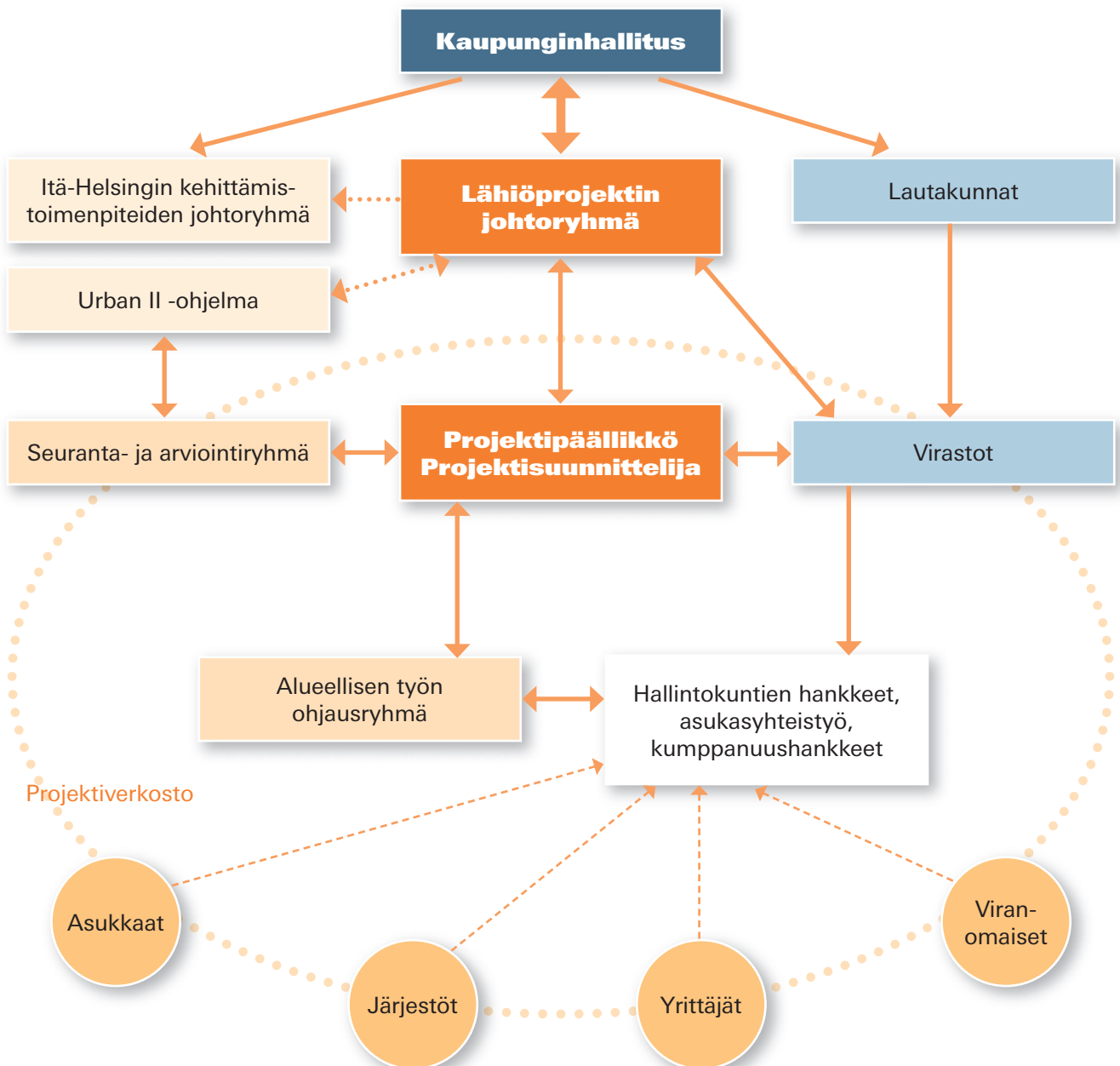
Lähiöprojektin alueellisen työn ohjausryhmä

Anna-Maija Kivimäki	Liikuntavirasto
Juha Pulkkinen	Rakennusvalvontavirasto
vs. Pirkka Hellman	Rakennusvalvontavirasto (syksy 2005 alkaen)
Helena Ström	Rakennusvirasto
Eva Hasan	Sosiaalivirasto, lähiöprojekti
Kirsti Jussila	Sosiaalivirasto, lähiöprojekti
Sari Karisto	Sosiaalivirasto
Päivi Koskinen	Sosiaalivirasto
Maaretta Pukkio	Sosiaalivirasto
Anita Tirkkonen	Sosiaalivirasto
Riitta Vartio	Sosiaalivirasto

Lähiöprojektin aluetyössä toimivat vuonna 2005

Lähiötyöntekijät Eva Hasan ja Kirsti Jussila, Sosiaalivirasto
 Lähiöarkkitehdit Salla Itäaho, Hilikka Kuusinen ja Mikko Tainio, Rakennusvalvontavirasto
 Lähiöliikuttajat Irma Juusela, Mia Küttner ja Jukka Lundgren, Liikuntavirasto
 Perhetyöntekijät Sini Heino-Mouhu, Saana Manninen ja Aili Savolainen, Sosiaalivirasto

Lähiöprojektin organisaatio



Kuvailulehti

Tekijät

Ulla Korhonen-Wälkä, Pirjo Ruotsalainen

Nimike

LÄHIÖPROJEKTIN TOIMINTAKERTOMUS VUODELTA 2005

Sarjan nimike

Helsingin kaupunkisuunnitteluviraston julkaisuja 2006:6

Sarjanumero	2006:6	Julkaisu-aika	7.2.2006
Sivuja	44	Liitteitä	2
ISBN	952-473-699-3 (nid.) 952-473-700-0 (pdf)	ISSN	0787-9024
Kieli koko teos	FIN	Yhteenveto	FIN, SWE, ENG

Tiivistelmä

Lähiöprojekti on hallintokuntien yhteinen kehittämisprojekti, jonka tarkoituksena on alueellisin toimenpitein tasapainottaa alueiden välisiä eroja. Lähiöiden vahvistamiseen pyritään fyysisen ja sosiaalisen kehittämisen keinoin. Lähiöprojektin vaikuttavuus riippuu hallintokuntien sitoutumisesta ja mahdollisuuksista toteuttaa omalta osaltaan projektin projektisuunnitelmaa.

Kaupunginhallituksen vuonna 1996 perustamalla lähiöprojektilla on meneillään kolmas toimintakausi (2004–2007). Kaupunginhallituksen 2.5.2005 hyväksymässä lähiöprojektin projektisuunnitelmassa vuosille 2005–2007 määritellään projektin päämääräksi lähiöiden vetovoimaisuuden parantaminen. Projektin visiona on ”Viihtyisät ja turvalliset esikaupungit lapsiperheille”, millä halutaan korostaa monipuolisen asukasrakenteen merkitystä kaupungin elinvoimaisuudelle ja turvallisuudelle.

Lähiöprojekti keskittyy neljään päätavoitteeseen, joita toteutetaan valikoiden tietyillä alueilla, joillakin kaikkia ja joillakin vain yhtä tai kahta tavoitetta. Projektin tavoitteet ovat: (1) **Alueen erityispiirteistä vetovoimatekijöitä**, (2) **Laadukas ympäristö esikaupunkialueille**, (3) **Turvallinen asuinympäristö kaupungin kilpailutekijäksi** ja (4) **Asukasosallisuus voimavaraksi**. Vuonna 2005 projektisuunnitelman mukaisia tavoitteita toteutettiin Itä-Helsingissä Kontulassa, Myllypurossa ja Itäkeskuksessa sekä Koillis-Helsingissä Pihlajamäessä ja Tapulikaupungissa sekä lisäksi Jakomäessä. Itä-Helsingissä Lähiöprojektin ja EU:n Urban-ohjelman toimenpiteet koordinoidaan toisiaan täydentäväksi.

Lähiöiden omaleimaisuutta ja vetovoimaa lisätään suojelemalla modernin arkkitehtuuria, Pihlajamäessä 60-luvun ja Siltämäessä 70-luvun arkkitehtuuria sekä suunnittelemalla laadukasta täydennysrakentamista. Vuonna 2005 Kontulassa valmistui tai oli rakenteilla 5 uutta asuinrakennusta ja aloitettiin Kontulan keskuksen suunnittelu, uusia pientaloja ideoitii Pihlajamäkeen ja Tapulikaupunkiin. Ympäristön laadukkuutta kehitettiin monin tavoin: rakennusten korjaustapaohjeita valmisteltiin, Myllypuron, Kontulan, Pihlajamäen ja Jakomäen keskustojen uudistumista suunniteltiin. Myllypuron koulun piha, Kontulan asukaspuisto, Pihlajamäen Kiillepuisto sekä Pikkukosken uimaranta olivat merkittävät ympäristön laatua nostattavia parannushankkeita.

Selvitys päihdetyön menetelmistä ostareiden turvallisuuden parantamiseksi käynnistyi. Pihlajamäessä kumppanuushanke Ostarin onni -projekti jatkui ostoskeskuksen häiriöiden vähentämiseksi. Kontulan ostoskeskuksen kehittämisen yhteydessä ostarin turvallisuutta tarkasteltiin yhdessä nuorten kanssa. Myös useita pieniä asukkaiden turvallisuuden tunnetta lisääviä hankkeita toteutui eri alueilla. Tapulikaupungissa siistittiin ympäristöä.

Asukasosallisuuden ja asukastoiminnan aktiivisuus paransivat julkisuuskuvaa, erityisesti itäisessä lähiössä, jossa aktiviteetteja tuettiin Urban-rahoituksella. Virkamies- ja asukasyhteistyö jatkui yhteistyöryhmissä niin asuinalueen täydennysrakentamiseen (Hyvä Myllypuro -ryhmä) kuin maahanmuuttajien kotouttamiseen liittyen. Asukastoiminnan tukemiseksi aloitettiin asukaspuistotoiminnan kehittämien Itäkeskuksen leikkipuisto Iso-Antissa. Lastensuojelun perhetyössä pienryhmien toimintaan sovellettiin ryhmätyömenetelmiä lapsiperheiden tukemiseksi arjessa selviytymiseksi. Lähiöliikunta yhteistyökumppaneineen mahdollisti syrjäytyneiden asukkaiden, vähemmän liikkuvien sekä senioreiden aktivoitumisen kuntoliikunnan pariin.

Asiasanat

Lähiöprojekti, Lähiöparannus, Omaleimaisuus, Ympäristön laatu, Turvallisuus, Asukasosallisuus, Kumppanuus, Helsinki, Lähiöt, Kontula, Myllypuro, Pihlajämäki, Tapulikaupunki

Kaupunginhallituksen päätös 5.6.2006 § 792:

Kaupunginhallitus päätti merkitä tiedoksi lähiöprojektin toimintakertomuksen 2005.

Sarjassa aikaisemmin julkaistu:

- 2006:1 Kaupunkisuunnitteluviraston
toimintasuunnitelma 2006–2008, osa I:
Toiminnan perusta ja keskeiset tehtävät
- 2006:2 Maunulan eteläosan arvottaminen
ja kehittämisperiaatteet
- 2006:3 Liikenteen kehitys Helsingissä
vuonna 2005
- 2006:4 Keski-Vuosaari – maisema- ja
kaupunkikuvallinen selvitys
- 2006:5 Jätkäsaaren ja Saukonpaaden
kaupunkivalaistuksen periaatteet