

## TYÖLLISYYS JA TYÖTTÖMYYS HELSINGISSÄ 3. VUOSINELJÄNNEKSELLÄ 2013

Helsingin työllisyysaste oli vuoden 2013 kolmannella neljänneksellä 73,3 prosenttia. Työllisyysaste on ollut laskussa vuoden 2012 alusta lähtien. Viikkaan muuttovoiton ansiosta Helsingissä asuvien työllisten määrä kuitenkin kasvoi 3,7 prosenttia. Muulla pääkaupunkiseudulla työllisten määrä supistui 5,7 prosenttia edellisvuodesta ja koko maassa työllisten määrä pieneni 1,5 prosenttia. Työvoiman ulkopuolella olevien työkäisten määrä kasvoi Helsingissä 9 prosentilla. Työmarkkinoita kuvaavat ennakkotiedot perustuvat **Tilastokeskuksen työvoimatutkimukseen**.

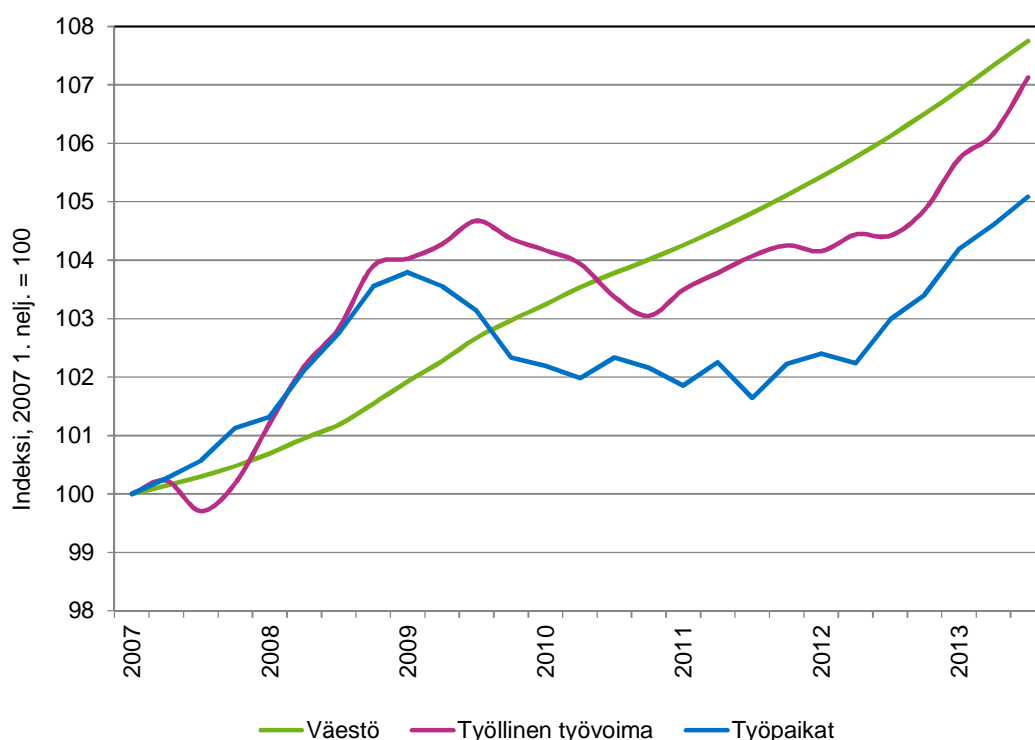
Helsingissä määräaikaisten työsuhteiden määrä väheni kaikkien työsuhteiden osalta prosentin vuoden takaisesta, mutta uusissa työsuhteissa määräaikaisten työsuhteiden määrä kasvoi 9 prosenttia. Osa-aikaisten työsuhteiden määrä kasvoi 7 prosentilla.

Helsinkiäisten tekemien työtuntien määrä oli vuoden 2013 heinä–syyskuussa 3,5 prosenttia korkeampi kuin vuosi sitten. Helsingin seudulla työtunteja oli 1,3 prosenttia ja koko maan tasolla 1,7 prosenttia vähemmän kuin vuotta aiemmin.

Työpaikkamäärä kasvoi Helsingissä 1,8 prosenttia vuoden 2013 kolmannella neljänneksellä verrattuna vuoden takaiseen. Muulla pääkaupunkiseudulla työpaikoissa oli prosentin lisäys. Koko maassa työpaikkoja oli sen sijaan 1,5 prosenttia edellisvuotta vähemmän.

Helsingissä työpaikkoja oli 7 600 enemmän kuin vuosi sitten. Työpaikkamäärän kasvu oli viikkainta kaupan alalla (4 800), taiteen ja viihteen aloilla (4 500) sekä terveys- ja sosiaalialalla (4 200). Työpaikkoja menetettiin eniten rahoitus- ja vakuutus toiminnassa (3 500) sekä julkisessa hallinnossa (2 600).

### Väestön, työllisen työvoiman ja työpaikkamäärän kehitys Helsingissä vuosina 2007–2013 (liukuva vuosikeskiarvo), indeksi 2007/I = 100



Helsingin työttömyysaste oli syyskuun lopussa 2013 **työ- ja elinkeinoministeriön työnvälitystilaston** tietojen mukaan 9,6 prosenttia, mikä oli 1,8 prosenttiyksikköä korkeampi kuin vuotta aiemmin. Työttömiä oli 25 prosenttia enemmän kuin vuosi sitten. Syyskuussa työttömänä oli kaikkiaan 30 672 helsinkiläistä. Espoossa työttömien määrä kasvoi 34 ja Vantaalla 23 prosenttia vuoden takaisesta. Vuoden 2013 syyskuussa pääkaupunkiseudun työttömyysaste oli 9,2 prosenttia, Helsingin seudun 8,7 prosenttia ja koko maan 10,9 prosenttia.

Helsingissä oli alle 25-vuotiaita työttömiä 32 prosenttia ja yli 50-vuotiaita työttömiä 18 prosenttia enemmän kuin vuosi sitten. 25–49-vuotiaiden työttömien määrä kasvoi 28 prosenttia. Espoossa nuorten työttömyys lisääntyi 52 prosenttia ja Vantaalla 40 prosenttia. Työttömien ulkomaan kansalaisten määrä kasvoi Helsingissä 32, Espoossa 61 ja Vantaalla 26 prosenttia. Kaikkiaan helsinkiläisistä työttömistä työnhakijoista viidennes oli ulkomaan kansalaisia.

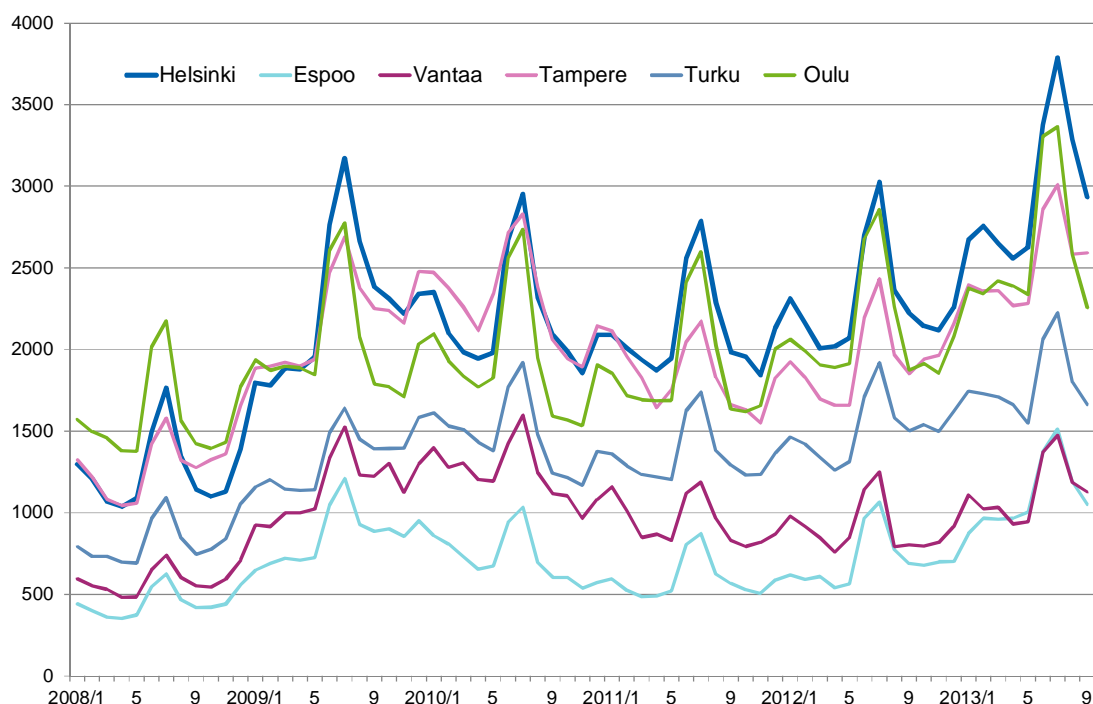
Pitkäaikaistyöttömien määrä lisääntyi vuoden takaisesta Helsingissä 34 prosenttia, Espoossa 68 ja Vantaalla 11 prosenttia. Vähintään vuoden yhtäjaksoisesti työttömänä olleita oli Helsingissä reilut 7 500 henkilöä. Työttömyyden keskimääräinen kesto on pitkittänyt vauhdilla; Helsingissä ja Espoossa se oli 43 viikkoa ja Vantaalla 48 viikkoa.

Työttömyys lisääntyi Helsingissä kaikilla aloilla. Ammattialoitain työttömien määrät kasvoivat voimakkaimmin vastavalmistuneiden tai vailla ammatillista koulutusta olevien luokittelemattomassa työssä. Myös korkeasti koulutettujen tieteellisen ja teknisen työn sekä it-alan työttömien määrissä oli reilu lisäys.

Vain perusasteen koulutuksen hankkineiden työttömien määrä lisääntyi 13 prosentilla vuoden takaisesta. Keskiasteen ja korkea-asteen koulutuksen omaavilla kasvua kertyi 29 prosenttia edellisvuoteen verrattuna. Lähes 9 prosentilla koulutustausta oli luokiteltu tuntemattomaksi, mikä liittyy useimmiten ulkomaalaistaustaisiin työnhakijoihin. Verrattuna vuoden takaiseen koulutustaustaltaan tuntemattomien työttömien määrä kasvoi 37 prosentilla.

TE-toimistoon ilmoitettuja avoimia työpaikkoja oli Helsingissä syyskuun lopussa 4 703, mikä oli 19 prosenttia vähemmän kuin vuosi sitten. Lukumääräisesti eniten avoimia työpaikkoja löytyi kaupallisessa ja palvelutyössä. Suurimmat pudotukset avoimissa paikoissa toteutuivat kuljetuksen ja liikenteen, tieteellisen ja teknisen sekä kaupan aloilla. Espoossa avoimien työpaikkojen määrä lisääntyi 7 prosenttia. Vantaalla avoimia paikkoja oli 11 prosenttia edellisvuotta vähemmän. Koko maan tasolla avointen työpaikkojen määrä pieneni 26 prosentilla.

Kuvio. Alle 25-vuotiaat työttömät suurissa kaupungeissa 2008–2013/9 (Lähde: TEM)



## Tilastokeskuksen työvoimatutkimus

Helsinki	2012 3. nelj.	2012 4. nelj.	2012 vuosi	2013 1. nelj.	2013 2. nelj.	2013 3. nelj.
Työpaikat	415 900	421 200	412 700	415 700	417 100	423 500
muutos vuoden takaisesta %	3	2	1	3	2	2
Tehdyt työtunnit (1000)*	111 700	127 900	489 300	127 500	128 100	115 600
muutos vuoden takaisesta %	1	-2	0	1	4	4
Työlliset	311 300	313 000	311 700	315 200	322 900	322 700
muutos vuoden takaisesta %	0	2	1	3	2	4
Määräaikainen työsuhde (kaikki)	50 000	43 200	45 200	41 400	52 000	49 600
muutos vuoden takaisesta %	10	6	7	5	8	-1
Määräaikainen työsuhde (uudet)	31 200	25 000	28 500	25 200	34 600	34 100
muutos vuoden takaisesta %	2	-8	4	-4	10	9
Osa-aikainen työsuhde (kaikki)	40 900	49 500	44 800	54 700	46 700	43 700
muutos vuoden takaisesta %	10	11	4	22	6	7
Osa-aikainen työsuhde (uudet)	16 300	19 500	17 200	21 500	18 400	15 500
muutos vuoden takaisesta %	9	16	8	27	13	-5
Työttömät	23 000	20 600	23 600	21 600	27 500	20 800
muutos vuoden takaisesta %	-3	-5	5	-4	-2	-9
Työvoiman ulkopuolella 15-64-v.	86 700	93 000	87 200	100 400	83 400	94 200
muutos vuoden takaisesta %	4	8	4	12	5	9
Alueelliset vertailutiedot	2012 3. nelj.	2012 4. nelj.	2012 vuosi	2013 1. nelj.	2013 2. nelj.	2013 3. nelj.
Työvoimaosuus %						
Helsinki	71,2	70,4	71,5	69,6	72,8	70,6
Pääkaupunkiseutu	71,4	70,1	71,4	70,5	72,6	70,3
Helsingin seutu	71,2	70,1	71,3	70,4	72,5	70,2
Suomi	66,8	64,5	66,0	64,6	67,5	65,6
Työllisyysaste % (15-64-v.)						
Helsinki	73,6	73,0	73,4	71,6	74,0	73,3
Pääkaupunkiseutu	74,0	72,6	73,6	72,8	74,2	72,6
Helsingin seutu	74,0	73,0	73,7	72,9	74,3	72,8
Suomi	70,3	68,1	69,0	67,0	69,9	69,5
Työttömyysaste %						
Helsinki	6,9	6,2	7,0	6,4	7,9	6,1
Pääkaupunkiseutu	6,2	6,0	6,5	6,5	7,5	6,4
Helsingin seutu	6,0	5,8	6,3	6,4	7,5	6,3
Suomi	7,1	7,0	7,7	8,8	9,1	7,1

### Käsitteet:

\*Tehdyt työtunnit on tilastoitu työllisten asuinkunnan mukaan  
 Osa-aikainen työaika = haastateltavan henkilön ilmoittama työaika  
 Uudet työsuhteet käsittää vuoden sisällä solmitut työsuhteet  
 Työvoimaosuus = työvoiman osuus 15 - 74 -vuotiaasta väestöstä  
 Työllisyysaste = työllisten osuus 15 - 64 -vuotiaasta väestöstä  
 Työttömyysaste = työttömien osuus työvoimasta  
 Prosenttiosuudet on laskettu pyöristämättä luvuista

Lähteet:

**Tilastokeskuksen** otantaan perustuva **työvoimatutkimus**. Noudattaa ILO:n ja Eurostatin edellyttämiä käytäntöjä.

Henkilö on työtön, jos hän on työtä vailla, hakenut 4 viikon aikana aktiivisesti työtä ja on työhön käytettävissä 2 viikon sisällä. Helsingin otoskoko 3 kk:n ajalla n. 4100 ja Helsingin seudun n. 9000. Lukuja voidaan tulkita suuntaa-antavina.

**Työ- ja elinkeinoministeriön työnvälitystilasto**. Rekisteripohjainen tilasto, joka kuvaa kuukauden viimeistä arkipäivää.

Perustuu lainsäädäntöön ja hallinnollisiin määräyksiin. [http://www.tilastokeskus.fi/til/tyti/tyti\\_2006-02-07\\_men\\_002.html](http://www.tilastokeskus.fi/til/tyti/tyti_2006-02-07_men_002.html)

## Työ- ja elinkeinoministeriön työnvälitystilasto

Helsinki	2012	2012	2012	2013	2013	2013
	syyskuu	joulukuu	keskiarvo	maaliskuu	kesäkuu	syyskuu
Työttömät työnhakijat*	24 508	26 580	24 699	27 755	31 761	30 671
muutos vuoden takaisesta %	7	12	4	21	22	25
Alle 25-vuotiaat	2 224	2 257	2 289	2 648	3 375	2 934
muutos vuoden takaisesta %	14	6	8	32	29	32
25-49-vuotiaat	14 093	15 589	14 201	16 098	18 824	18 047
muutos vuoden takaisesta %	8	14	5	23	24	28
50 + -vuotiaat	8 191	8 734	8 209	9 009	9 562	9 690
muutos vuoden takaisesta %	3	9	3	13	16	18
Yli vuoden työttömänä olleet	5 610	6 079	5 678	6 257	6 955	7 542
muutos vuoden takaisesta %	10	18	8	17	22	34
Ulkomaan kansalaiset	4 680	5 354	4 800	5 367	6 468	6 184
muutos vuoden takaisesta %	11	18	10	24	24	32
Avoimet työpaikat kk:n lopussa	5 800	4 147	5 606	7 146	3 867	4 703
muutos vuoden takaisesta %	13	-22	2	2	4	-19

\*mukaan luettuna henkilökohtaisesti lomautetut

### Alueelliset vertailutiedot

	2012	2012	2012	2013	2013	2013
	syyskuu	joulukuu	keskiarvo	maaliskuu	kesäkuu	syyskuu
Työttömyysaste %						
Helsinki	7,8	8,4	7,8	8,7	9,9	9,6
Muu pääkaupunkiseutu	6,8	7,5	7,0	7,9	9,1	8,6
Pääkaupunkiseutu yhteensä	7,4	8,0	7,5	8,4	9,6	9,2
Helsingin seudun kehyskunnat	5,6	6,6	5,9	6,9	7,6	7,1
Helsingin seutu* yhteensä	7,0	7,7	7,1	8,0	9,1	8,7
Suomi	8,9	10,7	9,4	11,0	11,6	10,9

Helsingin seutu\*\* käsittää 14 kuntaa: pääkaupunkiseudun kunnat sekä 10 kehyskuntaa:

Hyvinkää, Järvenpää, Kerava, Kirkkonummi, Mäntsälä, Nurmijärvi, Pornainen, Sipoo, Tuusula ja Vihti.

Taulukko. Työttömät ja avoimet työpaikat Helsingissä ammattiryhmittäin kuukauden lopussa

Ammattiryhmä	Työttömät työnhakijat***			Avoimet työpaikat		
	2013 Syyskuu	2012 Syyskuu	Muutos %	2013 Syyskuu	2012 Syyskuu	Muutos %
Tieteellinen, tekninen ja taiteellinen työ	5 419	4 592	18	341	601	-43
Terveydenhuolto ja sosiaaliala	1 982	1 508	31	654	626	4
Hallinto- ja toimistotyö, it-alan työ	4 562	3 714	23	399	514	-22
Kaupallinen työ	2 762	2 238	23	1 240	1 504	-18
Maa- ja metsätalous, kalastus	207	159	30	6	..	..
Kuljetus ja liikenne	1 045	886	18	132	883	-85
Rakennus- ja kaivosala	1 474	1 187	24	280	214	31
Teollisuus: vaatetus, kone, puu, sähkö	2 276	1 871	22	437	245	78
Muu teollisuus ja varastoala	1 446	1 266	14	174	133	31
Palvelutyö	2 766	2 244	23	1 040	1 079	-4
Luokittelematon työ	5 704	4 249	34	..	..	..

\*\*\* ilman lomautettuja

Avoimet työpaikat = työnantajien te-toimistoihin ilmoittamat avoimet työpaikat kuukauden lopussa.

# Helsingin kaupungin tietokeskus

TILASTOJA 2013: 34



## TIEDUSTELUT

Minna Salorinne, puh. 09 310 36412

## E-MAIL

etunimi.sukunimi@hel.fi

## JULKAISIJA

Helsingin kaupunki, tietokeskus

Osoite: PL 5500

00099 Helsingin kaupunki

Tilastoja

ISSN-L 1455-7231

ISSN 1796-721X