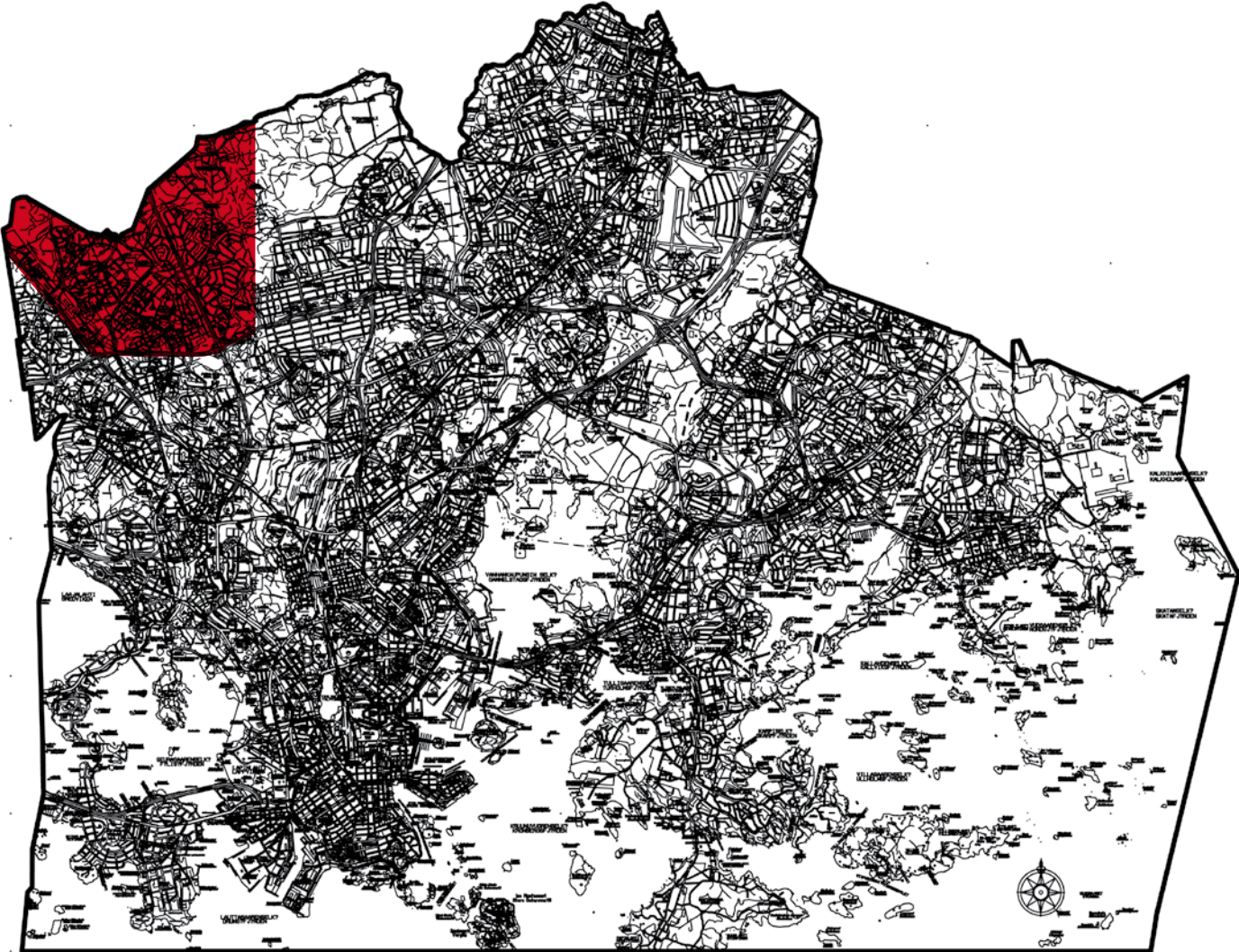


# KAARELAN ALUESUUNNITELMA

Osa-alue 4 MAUNUNNEVA,  
kadut ja viheralueet







# KAARELAN ALUESUUNNITELMA

Osa-alue 4 MAUNUNNEVA,  
kadut ja viheralueet



# SISÄLLYSLUETTELO

<b>1 KOHDEKOHTAISET SUUNNITELMAT.....</b>	<b>9</b>
1.1 Maununneva, osa-alue 4.....	9
1.1.1 Johdanto.....	9
1.1.2 Yleiskuvaus raportin sisällöstä.....	9
1.1.3 Kadut.....	10
1.1.4 Viheralueet.....	11

## PIENALUE 18

Estetie.....	15
Juoksuhaudanpolku.....	15
Juoksuhaudantie.....	16
Kaarelan raitti.....	16
Turvapolku.....	17
Vannetie.....	17

## PIENALUE 19

Etelä-Kaarelan polku.....	21
Kaarelankuja.....	21
Kaarelantie.....	22
Kirjokalliontie.....	22
Kirjokiventie.....	23
Maununnevantie.....	23

## PIENALUE 18

18-1 Maununnevan luonnonsuojelualue.....	27
18-2 Etelä-Kaarelan urheilukentän reuna.....	28
18-3 Kaarelanraitti-Nurmijärventie.....	29
18-4 Etelä-Kaarelan urheilukenttä.....	30
18-5 Pitkäpuisto .....	31
18-6 Vuorilinnakkeenpuisto .....	32

## PIENALUE 19

19-1 Kaarelantie 30 suojavyöhyke .....	35
19-2 Kirjokalliontie 16-18 suojavyöhyke .....	36
19-3 Lavettipuisto.....	37
19-4 Kasemattikallio.....	38
19-5 Kirjokivenpuisto.....	39
19-6 Kaarelantie / Maununnevanankaari.....	40
19-7 Kehä I / Hämeenlinnanväylä suojaviheralue.....	41

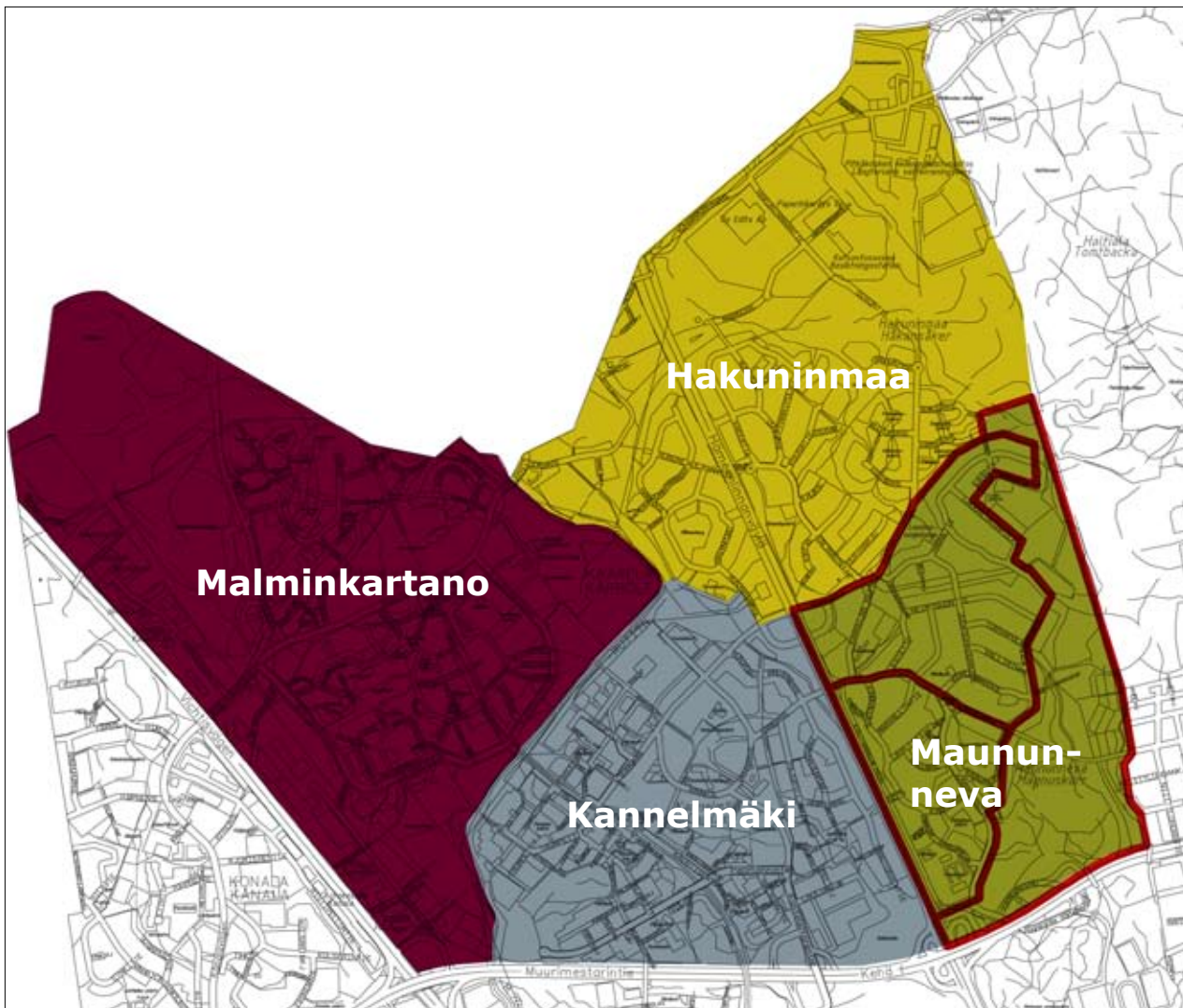
## PIENALUE 20

20-2 Kehä 1 / Hämeenlinnanväylän liittymä .....	45
20-6 Leilipuisto.....	46
20-7 Keskuspuisto (Leilipuiston vieressä).....	47

## LIITTEET

Liite 1	Kadut, Kuntokartoitus, Maununneva
Liite 2	Viheralueet, Kuntokartoitus, Maununneva
Liite 3	Kadut, Toimenpide- ja analyysitaulukko, Maununneva
Liite 4	Viheralueet, Toimenpide- ja analyysitaulukko, Maununneva
Liite 5	Kadut, Kustannustaulukko, Maununneva
Liite 6	Viheralueet, Kustannustaulukko, Maununneva





## OSA-ALUEET:

- 1 Malminkartano 333
- 2 Kannelmäki 331
- 3 Hakuninmaa 334
- 4 Maununneva 332

Pienalueet on rajattu karttaan Maununnevan osa-alueen sisään.





# 1 KOHDEKOHTAISET SUUNNITELMAT

## 1.1 Maununneva, osa-alue 4

### 1.1.1 Johdanto

Aluesuunnitelman tarkoituksena on ollut suunnittelualueen yleisten alueiden kehittäminen pitkällä aikavälillä. Aluesuunnitelma on rakennusviraston työväline katu- ja puistoverkoston ylläpitämiseksi tasapuolisesti koko Helsingin alueella. Suunnitelmassa on tarkasteltu katu- ja puistoalueiden kuntoa, palveluiden nykytilaa sekä parantamistarpeita alueen asukkaita kuunnellen. Tarkoituksena on ollut koota havaitut tarpeet, erilaiset toiveet ja ideat tavoitesuunnitelmaksi. Aluesuunnitelman avulla on kohdennettu kunnossapidon ja rakentamisen määrärahoja: suunnitelmassa on esitetty yleisten alueiden ylläpidon, peruskorjauksen ja rakennusviraston tarjoamien palveluiden tavoitetaso, toimenpidetarpeet sekä toimenpiteiden kiireellisyysjärjestys.

Aluesuunnitelman laadintaprosessista ovat vastanneet Helsingin kaupungin rakennusvirastossa aluesuunnittelija Mikko Koivistoinen ja katusuunnittelijat Toni Haapakoski ja Ermo Mattila. Luonnonhoidosta on vastannut metsäsuunnittelija Tauno Immonen inventoinnin osalta ja metsäsuunnittelija Markus Holstein suunnittelun osalta.

Työ alkoi keväällä 2004 käyttäjäkyselyllä, jolla kartoitettiin asukkaiden huomioita ja tarpeita. Tätä seurasi vuonna 2005 kunto- ja tarvekartoitus, jonka konsulttina toimi Ramboll Finland Oy. Projektipäällikkönä toimi maisema-arkkitehti Petra Tammisto. Katuosuoksista vastasi tuolloin DI Mari Järvinen. Inventoinnin tekivät maisema-arkkitehdit Tommi Kärki ja Petra Tammisto sekä DI Mari Järvinen.

Inventointityössä käytiin alueet läpi järjestelmällisesti. Painotus oli nykytilan kuvauksella ja aistinvaraisilla havainnoilla. Tilaaja halusi saada osa-alueittain käsityksen yleisten alueiden eli katujen ja puistojen nykytilanteesta. Viheralueilla tarkasteltiin niiden kuntoa, rekisteriin merkittyä hoitoluokkaa suhteessa todelliseen hoitotilanteeseen, alueen käyttöä, merkitystä, yleistä ilmettä ja sisältöä. Kaduista pantiin merkille rakenteelliset ja kunnossapidolliset epäkohdat, katutilan jako ja laatutaso sekä kaupunkikuvallinen tilanne ja merkitys.

Suunnitelman laatiminen jatkui vuonna 2007, jolloin paikkatietoasiantuntija Jyrki Ulvila valmisteli suunnittelualueelta analyysikartat. Tämän jälkeen laadittiin suunnitelmaosuus, jonka laatimisesta vastasi Ramboll Finland Oy työryhmällään maisema-arkkitehdit Petra Tammisto ja Saija Vihervuori, insinööri Jarkko Nyman ja hortonomi Pia Rönholm. Työtä ohjasivat Mikko Koivistoinen, Ermo Mattila ja Toni Haapakoski. Luonnonhoidon suunnittelusta vastasi metsäsuunnittelija Markus Holstein.

Aluesuunnitelmassa on havainnoitu peruskorjausta tai rakenteellista kunnossapitoa vaativia epäkohtia ja nostettu esille tyypillisyyksiä. Kohteet on jaoteltu viiteen eri kuntoluokkaan, joista kriittisimmässä ovat turvallisuuspuutteita sisältävät kohteet. Kuntoluokituksen lisäksi on tehty myös kiireellisyysluokitus. Kiireellisimmiksi on valittu turvallisuuspuutekohteet sekä kohteet, jotka edustavat alueidensa tyypillisimpiä piirteitä, ja ovat kunnostettavissa melko vähäisin toimenpitein. Lisäksi on otettu huomioon kohteen käyttäjämäärä sekä sijainti kaupunkirakenteessa.

Aluesuunnitelmaluonnos on esitelty asukastilaisuudessa Kannelmäen peruskoulussa. Työ on valmistunut keväällä 2008. Aluesuunnitelma on hyväksytty yleisten töiden lautakunnassa 26.6.2008 ohjeellisena noudatettavaksi.

### 1.1.2. Yleiskuvaus raportin sisällöstä

Kaduista arvioitiin sekä rakenteellisia ja kunnossapidollisia asioita että katujen ulkonäköä. Jokaisesta kadusta on työn kuluessa tehty oma arvio, jossa on esitetty kadun nimi, katutyyppejä, maankäyttöä kadun ympärillä, valokuva, yleiskuvaus katutilasta, listaus havaituista ongelmista ja mahdolliset toimenpideehdotukset. Raportista on jätetty pois ne kadut, joille ei ehdoteta toimenpiteitä.

Jokaisesta oman viheraluerakisterinumeron omaavasta viheralueesta on tehty oma sivunsa, jossa mainitaan rekisterinumero, viheralueen nimi sellaisena kuin se viheraluerakisterissä esiintyy, puiston pinta-ala ja rekisterissä mainittu hoitoluokka. Jokaisesta



viheralueesta on myös kohdistuskartta, puistorekisterikartta ja valokuvia. Viheralueesta on arvioitu sen kaupunkikuvallinen, ekologinen, toiminnallinen tai maisemallinen merkitys ja kuvailtu nykytilaa ja havaittuja ongelmia sekä esitetty tavoitteet ja toimenpiteet.

### 1.1.3 Kadut



Katuverkosto on melko säännöllinen johtuen ehkä tonttien säännöstelystä koosta. Pitkien kokoojakatujen varrella on useita samansuuntaisia ja samannäköisiä tonttikatuja, joissa aluetta tuntematon helposti menee sekaisin. Tyypillinen maununnevalainen katu on asfalttipintainen kapeahko tie, jossa ei ole osoitettu kevyelle liikenteelle erillistä väylää. Reunakivet puuttuvat ja kuivatus on hoidettu kadun reunoilla oleviin avo-ojiin. Valaisimina ovat tyypillisimmin maantievalaisimet, joiden välillä kulkevat ilmajohdot. Istutuksia ei ole, vain kadun reunalla oleva nurmikaista. Toisaalta runsas tonttipuusto tekee katuistutukset tonttikaduilla tarpeelltomiksi.



Muutamalla pää- ja kokoojakadulla, joilla on erillinen istutuskaista, on istutusten määrä todella vähäinen. Puita on saatettu istuttaa muutaman kymmenen, jopa sadan metrin välein. Näillä kaduilla kaipaaisi enemmän katuistutuksia.

Alueella on muutama kivituhkapintainen katu, jolla on ajoliikennettä. Alueella on muutama kevyen liikenteen väylä. Suojateitä on vähän.

Suunnitelmassa esitetyt toimenpiteet Maununnevan kaduille maksavat yhteensä noin 256 000 €.



Alueelle esitetyistä investoinneista suurin on Juoksuhaudantien uudelleenpäällystyksen ja päällysrakenteen vaurioiden korjaaminen välillä Vuorilinnakenttie – Heinäsuontie. Muut kaduille tehtävät toimenpiteet ovat lähinnä yksittäisten painumien korjausta ja asfaltin paikkauksia. Uudelleenpäällystyskohteita on yksi ja katupuita istutetaan kahdelle kadulle.

### 1.1.4 Viheralueet



Maununnevan viheralueet ovat melko luonnonmukaisia. Maununnevalla on vain yksi rakennettu puisto, jossa on leikkipaikka lapsille ja oleskelu- ja pelitilaa vanhemmille. Muut viheralueet ovat Hämeenlinnanväylän ja Kehä 1:n suojavyöhykkeitä tai metsäisiä viheryhteyksiä, joilla alueet liittyvät Keskuspuistoon. Viheralueet ovat yleisesti ottaen kooltaan varsin pieniä. Suurin osa viheralueista on asuinalueiden väliin jäävää metsää, jolla on asuin-

alueiden viihtyvyyden kannalta suuri merkitys. Toiminnallisesti nämä alueet tukevat kevyen liikenteen reittejä.

Maununneva on alueena saanut nimensä alueen arvokkaimmasta luontokohteesta, kasvillisuudeltaan arvokkaasta suosta. Tämä nevanikin käsittävä suo on luonnonsuojelualue. Kohteessa on kuluneita ja töhrittyjä rakenteita, joille ehdotetaan kunnostusta, samoin varsinaisen suojelualueen ulkopuolisia reittejä ehdotetaan vahvistettaviksi.

Ensimmäisen maailmansodan aikaisia linnoituslaitteita on paljon, mutta niiden kunto on varsin heikko. Esimerkiksi Kasemattikallion roskaantuneet taisteluhaudat ja louhikot ovat virkistyskäytön kannalta ongelmallisia. Tunnelma tällä alueella on epäviihtyisiä ja paikoin jopa turvaton. Parhaillaan Kasemattikallion reuna-alueille kaavoitetaan uutta asumista ja tämän uuden maankäytön myötä Kasemattikallioon tullaan suunnittelemaan uusia reittejä.

Hoidon taso vaihtelee viheralueittain niiden tyyppin mukaan. Viheralueiden kunto vaihtelee hyvin hoidetusta leikkipaikasta lähes hoitamattoman näköisiin suojavyöhykkeisiin. Aluesuunnitelmassa on otettu kantaa alueiden nykyiseen hoitoluokkaan suhteessa toteutuneeseen hoitoon. Mikäli hoitoluokka on todettu paikan luonteen tai toteutuneen käytön suhteen epäsopivaksi, niin siitä on tehty merkintä.

Suojaviheralueet ovat yleiseltä ilmeeltään paikoin hoitamattoman oloisia. Suojaviheralueiden luonteesta ja määrästäkin johtuen osa Maununnevan viheralueista vaikuttaa muuta ympäristöä heikommin hoidetulta.

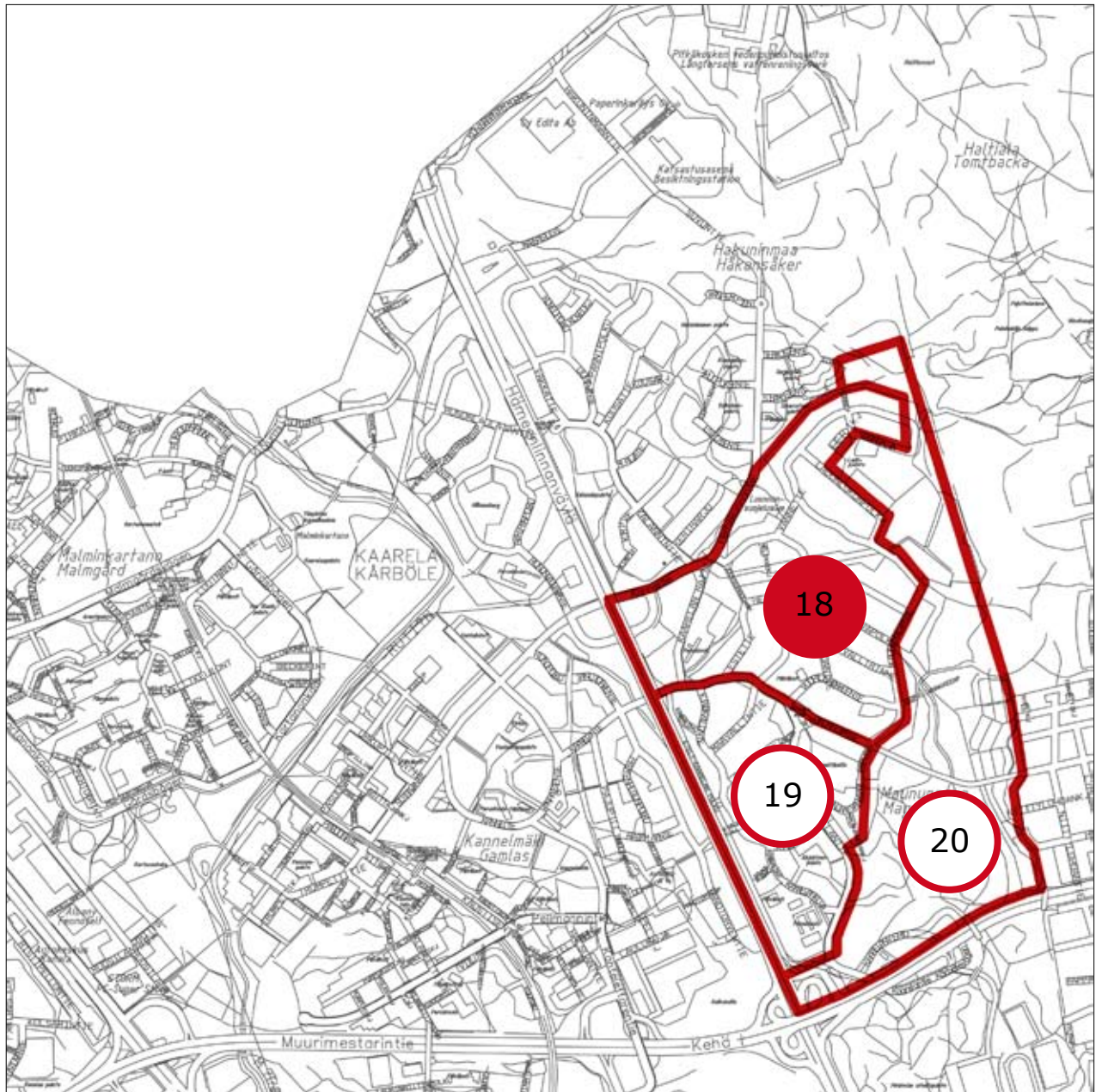
Maununnevan ainoa rakennettu puisto on Kirjokivenpuisto, joka on vastavalmistuneena vielä täysin kulumaton ja hyvin hoidettu. Sen merkitys alueen lapsiperheille on suuri, joskin paljon käytetään myös muiden lähialueiden leikkipaikkoja. Suunnittelualueeseen kuulumaton Keskuspuisto tuo tervetullutta vaihtelua maisemakuvaan ja rikastuttaa viheralueiden nykyisiä käyttömuotoja. Toisaalta Keskuspuiston leikkipaikoille luo paineita se, että niitä käyttävät lähiseudun asukkaat lähipuistojen tavoin.

Vaikka muutamia lisäyhteyksiä Maununnevantieltä Keskuspuistoon on toivottu, Maununnevan viheralueverkosto on yleisesti ottaen kohtuullisen toimiva. Alue on metsiensä ja tonttipuustonsa ansiosta tunnelmiltaan luonnonläheinen.









## MAUNUNNEVA - PIENALUE 18

Kadut



**Kadun nimi:** Estetie  
**Katutyyppi:** tonttikatu  
**Maankäyttö:** pientaloalue



### **Kaupunkikuvallinen luonne**

Vehreällä omakotitaloalueella oleva katu rajautuu tonttikasvillisuuteen ja metsään. Kuivatus hoidetaan avouomilla.

### **Havaitut ongelmat**

Halkeamia ja puhkikulmia asfalttipäällysteessä.

### **Toimenpiteet**

Asfaltin puhkikulumat paikataan.

### **Kustannukset**

Rakenteellisen kunnossapidon rahoitustarve 1 000 €.

---

**Kadun nimi:** Juoksuhaudanpolku  
**Katutyyppi:** kevyen liikenteen väylä  
**Maankäyttö:** pientaloalue, viheralue



### **Kaupunkikuvallinen luonne**

Kahden ison kadun välinen kevyen liikenteen väylä, jonka molemmilla puolilla on metsä. Kivituhkapintainen katu risteää puistokäytävän kanssa. Kadulla on leveät pientareet ja istutuksina nurmikon lisäksi pensaita. Toisessa päässä ajonestona on betoniporsaita. Kuivatus hoidetaan avouomiin. Yleisvaikutelma jotenkin väliaikainen, ikään kuin ollut ajettava väylä aikaisemmin.

### **Havaitut ongelmat**

Sadevesi on syövyttänyt kadun pintaan uria. Risteyksessä kasvavat pensaat haittaavat näkyvyyttä. Kadun puistomaisempi käsittely voisi toimia ajoesteenä porsaiden sijasta.

### **Toimenpiteet**

Näkemäesteenä olevat pensaat hoitoleikataan mahdollisuuksien mukaan.



**Kadun nimi:** Juoksuhaudantie  
**Katutyyppi:** kokoojakatu  
**Maankäyttö:** pientaloalue

#### **Kaupunkikuvallinen luonne**

Tärkeä kokoojakatu viihtyisällä omakoti- ja paritaloalueella on muita seudun katuja leveämpi ja sillä on jalkakäytävä. Katu rajautuu tonttikasvillisuuteen. Kadulla on harmaat graniittireunakivet molemmilla puolilla ja hidastetöyssyjä. Yleisvaikutelma on huonokuntoinen. Valaisimet ovat uudehkoja.

#### **Havaitut ongelmat**

Eryisesti eteläpää on huonokuntoinen: painumia ja asfaltti on huonokuntoinen.

#### **Toimenpiteet**

Kadun päällysrakenne uusitaan osuudella Vuorilinnakkeentie – Heinäsuontie.

#### **Kustannukset**

Investointirahoitustarve 370 000 €.



**Kadun nimi:** Kaarelan raitti  
**Katutyyppi:** pääkatu  
**Maankäyttö:** pientaloalue, peruskoulu, viheralue

#### **Kaupunkikuvallinen luonne**

Lyhyt, mutta tärkeä katu yhdistää Hakuninmaan ja Maununnevan. Ympärillä on metsiä ja peruskoulun laaja tontti. Katu rajautuu metsäpuustoon. Katu on leveä ja siinä on ajoradan ja kevyen liikenteen väylän välissä laaja viherkaista. Kadulla on harmaat graniittireunakivet molemmilla puolilla. Viherkaistan pysäköintipaikat ovat betonikiveyspäällysteisiä. Kadulla on bussiliikennettä. Valaisimet on uusittu vuonna 2007. Yleisvaikutelma on siisti, mutta liian avoin.

#### **Havaitut ongelmat**

Ajoradan asfaltti on huonokuntoinen, jalkakäytävällä on pientä painumaa ja kasvillisuutta on liian vähän.

#### **Toimenpiteet**

Ajorata päällystetään uudelleen. Kadun viherkaistalle istutetaan puurivi.

#### **Kustannukset**

Investointirahoitustarve 30 000 €.  
Rakenteellisen kunnossapidon rahoitustarve 50 000 €.



**Kadun nimi:** Turvapolku  
**Katutyyppi:** tonttikatu  
**Maankäyttö:** pientaloalue

#### **Kaupunkikuvallinen luonne**

Omakotitaloalueella oleva katu rajautuu tontteihin, niiden puustoon ja pensasaitoihin. Kuivatus hoidetaan avo-ojilla. Yleisvaikutelma viehättävä. Valaisimet on uusittu.

#### **Havaitut ongelmat**

Kaksi poikkisuuntaista pahaa painumaa ja asfaltti on paikoitellen murtunut reunasta.

#### **Toimenpiteet**

Kadun poikkisuuntaiset painumat korjataan.

#### **Kustannukset**

Investointirahoitustarve 4 000 €.



**Kadun nimi:** Vannetie  
**Katutyyppi:** kokoojakatu  
**Maankäyttö:** pientaloalue

#### **Kaupunkikuvallinen luonne**

Pitkä, mutkitteleva kokoojakatu tiiviillä pientaloalueella rajautuu tonttien pensasaitoihin ja puihin. Kadussa on hidastetöyssyjä ja risteysalueet on myös korotettu. Hidastetöyssyt ja risteysalueet on päällystetty sauvakiveyksellä. Kadulla on jalkakäytävä toisella puolella osan matkaa. Reunakivinä on liimattava betonireunakivi molemmilla puolilla, risteysalueilla harmaa graniitti molemmilla puolilla. Yleisvaikutelma on siisti, hyväkuntoinen ja uusi.

#### **Havaitut ongelmat**

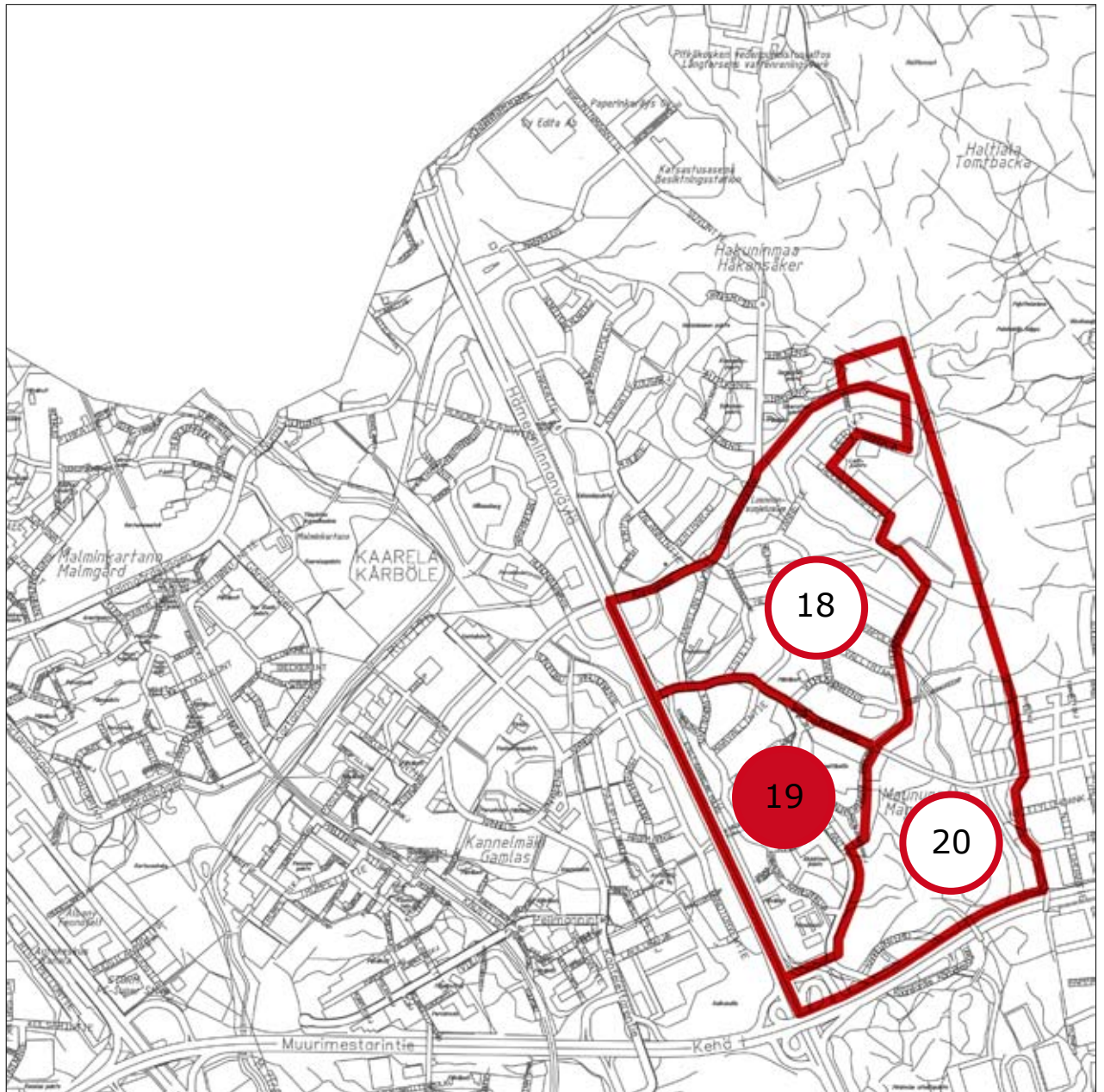
Vannekujan päässä asfaltti on levitetty osittain hidastetöyssyn päälle.

#### **Toimenpiteet**

Asfaltti poistetaan hidastetöyssyn päältä, mikäli se haittaa kunnossapitoa tai kuivatusta.







## MAUNUNNEVA - PIENALUE 19

Kadut





**Kadun nimi:** Etelä-Kaarelan polku  
**Katutyyppi:** kevyen liikenteen väylä  
**Maankäyttö:** pientaloalue, suojaviheralue



#### **Kaupunkikuvallinen luonne**

Pitkä ja tärkeä ulkoilureitti on aivan Hämeenlinnanväylän vieressä ja samansuuntainen sen kanssa. Katu rajautuu moottoritien puolella meluaitaan ja asutuksen puolella tonttipuustoon. Kuivatus on toisella puolella hoidettu avo-ojaan. Katuistutuksina on mm. hienoja mäntyjä ja vaahteroita. Väylä on sallittu mopoille. Yleisvaikutelma viihtyisä.

#### **Havaitut ongelmat**

Painumia, asfaltissa murtumia, valaisinpylväät vinoissa, meluidan viereinen katos rikki.

#### **Toimenpiteet**

Kadun suurimmat painumat korjataan. Valaisinpylväät oikaistaan. Meluidan viereiset kaksi katosta puretaan.

#### **Kustannukset**

Investointirahoitustarve 29 000 €.

---

**Kadun nimi:** Kaarelankuja  
**Katutyyppi:** tonttikatu  
**Maankäyttö:** pientaloalue, päiväkot, peruskoulu



#### **Kaupunkikuvallinen luonne**

Keskeinen katu kaupunkirakenteessa koulun ja päiväkodin vuoksi. Toisella puolella tonttikasvillisuuteen rajautuva katu mutkittelee hauskasti ja päättyy käänköpaikkaan. Kadulla on liimattavat betonireunakivet molemmilla puolilla. Ajouradan ja toisella puolella olevan jalkakäytävän välissä on kapea kenttäkiveyskaista. Kadulla on pienet tievalaisimet toisella puolella. Yleisvaikutelma on viihtyisä, mutta hieman huonokuntoinen.

#### **Havaitut ongelmat**

Pientä painumaa, halkeamia jalkakäytävän asfaltissa, runsas kasvillisuus risteyksessä.

#### **Toimenpiteet**

Näkemäesteenä oleva kasvillisuus harvennetaan mahdollisuuksien mukaan.



**Kadun nimi:** Kaarelantie  
**Katutyyppi:** kokooja-/ pääkatu  
**Maankäyttö:** kerros-/ pientaloalue, viheralue

#### **Kaupunkikuvallinen luonne**

Tämä Etelä-Maununnevan tärkein katu jatkuu Kannelmäen osa-alueella. Katu rajautuu erityyppisiin rakennuksiin, tonttikasvillisuuteen tai metsään. Leveällä kadulla on istutuskaista. Jalankulku ja pyörätie on molemmilla puolilla ja pysäköinti erillisissä taskuissa toisella puolella. Reunakivinä on harmaa graniitti molemmilla puolilla. Kadulla on bussiliikennettä. Yleisvaikutelma on uusi ja siisti.

#### **Havaitut ongelmat**

Muutama painuma, murtumia jalkakäytävällä, katupuiden vähyys.

#### **Toimenpiteet**

Painumat ja jalkakäytävän murtumat korjataan. Katupuita istutetaan lisää.

#### **Kustannukset**

Investointirahoitustarve 50 000 €.



**Kadun nimi:** Kirjokalliontie  
**Katutyyppi:** kokooja-/ tonttikatu  
**Maankäyttö:** pientaloalue

#### **Kaupunkikuvallinen luonne**

Kadussa on kaksi eriluonteista osaa, lyhyt ja kapea tonttikatu ja pitkä ja leveä kokoojakatu. Kadulla on liimattavat betonireunakivet molemmilla puolilla ja jalkakäytävä toisella puolella. Kokoojakadulla on maantievalaisimet ilmajohdoilla ja tonttikadulla pienet tievalaisimet. Viihtyisässä ympäristössä oleva katu rajautuu tonttikasvillisuuteen ja -aitoihin.

#### **Havaitut ongelmat**

Painumaa kadun poikkisuuntaisen putken molemmin puolin, rikkoutumaa asfaltissa, reunakivet.

#### **Toimenpiteet**

Ajoradan asfaltin vauriot korjataan. Puuttuvat reunakivet lisätään.

#### **Kustannukset**

Rakenteellisen kunnossapidon rahoitustarve 1 000 €.

**Kadun nimi:** Kirjokiventie  
**Katutyyppi:** tonttikatu  
**Maankäyttö:** kerros-/ pientaloalue

**Kaupunkikuvallinen luonne**

Tiiviisti rakennetulla pientaloalueella oleva katu vaikuttaa uudelta samoin kuin osa taloista. Kadulla on liimattavat betonireunakivet ja jalkakäytävä toisella puolella. Katu rajautuu rakennuksiin ja tonttialoihin ja nuoreen kasvillisuuteen.



**Havaitut ongelmat**

Pientä painumaa, reunakivet.

**Toimenpiteet**

Reunakivet kiinnitetään paikoilleen.

---

**Kadun nimi:** Maununnevantie  
**Katutyyppi:** kokoojakatu  
**Maankäyttö:** pientaloalue

**Kaupunkikuvallinen luonne**

Pitkä kokoojakatu jatkuu pienalueella 18. Tiiviillä, mutta vehreällä pientaloalueella oleva katu rajautuu tonttikasvillisuuteen ja viheralueisiin. Kadulla on nurmipientareet. Kuivatus hoidetaan avouomiin sekä viemäröinnillä.



**Havaitut ongelmat**

Asfaltti on halkeillut pitkittäissuunnassa.

**Toimenpiteet**

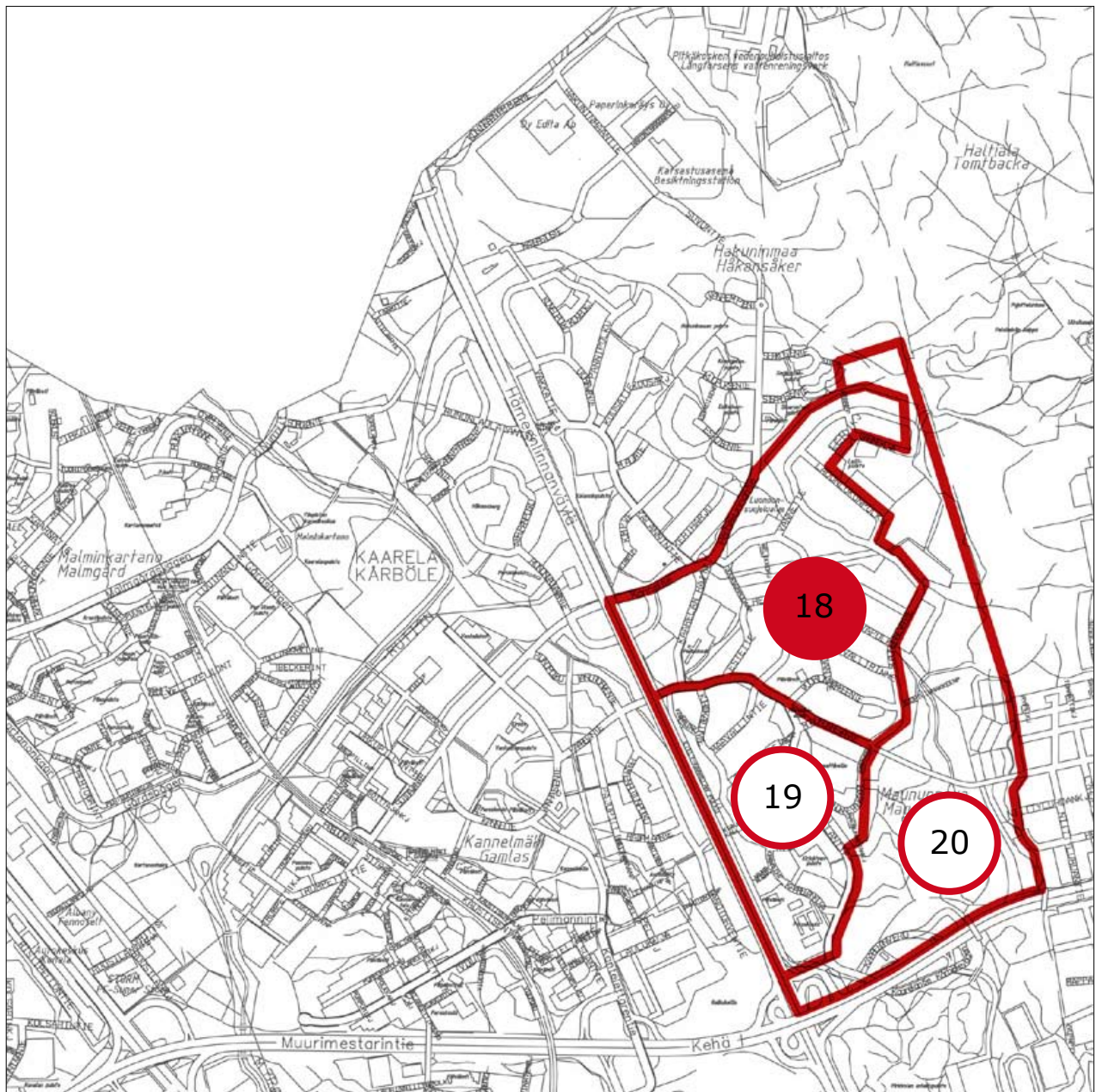
Asfaltin halkeamat paikataan.

**Kustannukset**

Rakenteellisen kunnossapidon rahoitustarve 1 000 €.



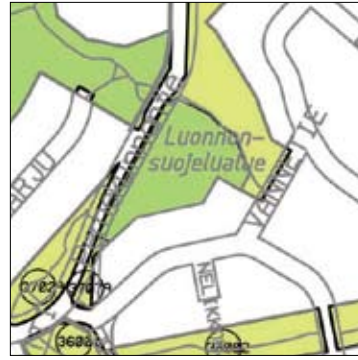




## MAUNUNNEVA - PIENALUE 18

Viheralueet





puistorek.nro  
nimi:

37080  
**Maunun-  
nevan  
luonnon-  
suojelu-  
alue**

pinta-ala:  
hoitoluokka:

12547 m<sup>2</sup>  
C2

## 18-1 Maununnevan luonnonsuojelualue

### *Viheralueen merkitys*

Maununnevan luonnonsuojelualue on kaupunkirakenteellisesti huomaamattomassa paikassa sijaitseva maisemallisesti kaunis metsä- ja suoalue. Toiminnallisesti alue palvelee läpikulkua ja opetusta.

### *Nykytila*

Alue on luonnontilaisen kaltaista nevaa, nevarämettä, mäntyvaltaista rämettä ja kuusivaltaista korpea. Alueen sisäänkäynti ja opastustaulu sijaitsevat liikenteellisesti vaarallisen tuntuksessa paikassa, mutta vähentävät turhaa läpikulkua. Pitkospuut ovat pääosin hyväkuntoisia.

### *Havaitut ongelmat*

Maununnevan luonnonsuojelualueen opastetaulu ja luonnonsuojelualueen merkkitaulu on sotkettu ja heikosti luettavissa. Paikoin pitkospuut uivat vedessä. Niiden molemmissa päissä lähiympäristö on kulunut.

### *Tavoitteet ja toimenpiteet*

Alueella on erillinen käyttö- ja hoitosuunnitelma.

Opastetaulut uusitaan. Pitkospuiden molempiin päihin rakennetaan kunnollinen polku. Pitkospuut korjataan tarpeellisilta osin.





puistorek.nro 36001  
nimi: Etelä-  
Kaarelan  
urheilukentän reuna  
pinta-ala: 17512 m<sup>2</sup>  
hoitoluokka: C1



## 18-2 Etelä-Kaarelan urheilukentän reuna

### *Viheralueen merkitys*

Kaupunkirakenteellisesti tärkeä reunavyöhyke urheilukentän ja asuinalueen välillä.

### *Nykytila*

Pohjoisosassa on yhtenäinen sekametsäalue, eteläosa kentän ja ulkoilutien varressa on lehtipuuvaltaista ojanvartta luonnontilaista ja osin täysin kulunutta avoaluetta. Kivituhkapinnoitteet ja valaisimet ovat hyväkuntoisia. Juoksuhaudanpolun reunat on hoidettu A3 tasoisesti. Kokonaisuudessaan viheralueen yleisilme on siisti.

### *Havaitut ongelmat*

Pohjoisosan metsässä on roskia, eteläosassa paikoin hoitamattoman oloista aluetta.

### *Tavoitteet ja toimenpiteet*

Tavoitteena on elinvoimainen sekametsä pohjoisosassa, siisti kentänreuna-alue sekä jalopuuvaltainen ojanvarsimetsikkö ulkoilutien varressa.

Toimenpiteinä ovat sekametsän harvennus, ojanvarsipuuston hoito jalopuita suosien ja alueen siistiminen roskista. Metsän pintamaata on mahdollista käsitellä hakkuutähteillä.



puistorek.nro 26031  
nimi: **Kaarelan-  
raitti-Nur-  
mijärventie**  
pinta-ala: 34655 m<sup>2</sup>  
hoitoluokka: C1

## 18-3 Kaarelanraitti-Nurmijärventie

### *Viheralueen merkitys*

Kohde on oleskelu- ja suojaviheralue, jolla on myös maisemallisia arvoja.

### *Nykytila*

Viheralue on tiivistä ja pääosin hyväkuntoisen näköistä sekametsää, jota käytetään myös läpikulkuun ja oleskeluun. Pohjoisissa osissa metsä on hyvin tiivistä ja paikoin hoitamattoman oloista. Alueella on linnoitusrakenteita. Metsän läpi kulkee vanha kivipintainen reitti, joka toimii oikopolkuna. Alueella on myös vanha tiepohja, jonka käyttö estetty maakivillä.

### *Havaitut ongelmat*

-

### *Tavoitteet ja toimenpiteet*

Tavoitteena on puuston elinvoimaisuuden ja metsikön suojavaikutuksen ylläpitäminen. Tiiviimpiä alueita harvennetaan ja pienpuustoa hoidetaan. Osa alueesta voidaan säilyttää luonnonmukaisempana. Tämä alue olisi sijainniltaan sopiva koira-aitauksen paikaksi.





puistorek.nro 36011  
nimi: **Etelä-  
Kaarelan  
urheilu-  
kenttä**  
pinta-ala: 3504 m<sup>2</sup>  
hoitoluokka: C2



## 18-4 Etelä-Kaarelan urheilukenttä

### *Viheralueen merkitys*

Kohde on urheilukentän pohjoispäädyssä sijaitseva metsäalue, joka ei erotu metsäisestä ympäristöstä. Maisemallinen ja kaupunkirakenteellinen on merkitys vähäinen.

### *Nykytila*

Puoliavoin haapaa ja pajukkoa kasvava alue. Metsänreunassa kasvaa suurikokoisia haapoja. Alueella on pieniä polkuja, jotka ovat syntyneet oleskelun ja läpikulun tuloksena.

### *Havaitut ongelmat*

Kivituhkakentän ja metsän raja on epäsiisti.

### *Tavoitteet ja toimenpiteet*

Tavoitteena on haapavaltainen metsänreuna. Metsänraja siistitään. Puustoryhmiä hoidetaan haapaa suosien.



puistorek.nro 36002  
nimi: **Pitkäpuisto**  
pinta-ala: 23938 m<sup>2</sup>  
hoitoluokka: C1

## 18-5 Pitkäpuisto

### *Viheralueen merkitys*

Pitkäpuisto on kaupunkirakenteellisesti tärkeä viheryhteys, joka jäsentää asuinalueita osiin. Viheralueen tärkeimpiä toimintoja ovat läpikulku ja virkistys.

### *Nykytila*

Nimensä mukaisesti pitkänomainen ja kahteen osaan jakautunut metsäinen alue. Länsiosat ovat metsäisempiä kuin itäosat, jotka ovat päässeet kasvamaan umpeen. Lännessä puisto on varsin kapea, jota korostaa pihojen "leviäminen" kohden vihervaluetta. Kivituhkapinnoitteet ja tievalaisimet ovat hyväkuntoisia.

### *Havaitut ongelmat*

Itäosien metsä päässyt kasvamaan liian tiheäksi. Asukaspalautteen mukaan reitti on usein roskainen.

### *Tavoitteet ja toimenpiteet*

Tavoitteena on elinvoimainen puusto, maiseman avartaminen, liikkujien turvallisuus ja viihtyvyys. Toimenpiteitä ovat harvennus ja pienpuustonhoito. Puistoon lisätään roska-astia.



puistorek.nro 36008

nimi:

## Vuori- linnakkeen- puisto

pinta-ala: 3373 m<sup>2</sup>

hoitoluokka: C1



### 18-6 Vuorilinnakkeenpuisto

#### *Viheralueen merkitys*

Puisto on pientalovaltaisella asuinalueella sijaitseva metsäinen alue, jolla sijaitsee maamerkkimäinen siirtolohkare. Kohde on maisemallisesti arvokas puustonsa ja lohkareen ansiosta.

#### *Nykytila*

Pieni luonnontilainen puisto, jonka läheisyyteen on nousemassa linkkitorni ja joka vaikuttaa valmistuttuaan negatiivisesti alueen maisemaan. Siirtolohkare on selvästi paikallisten nuorten sekä kokoontumis- että leikkipaikka. Metsänpohja on paikoin kauniisti heinittynyttä.

#### *Havaitut ongelmat*

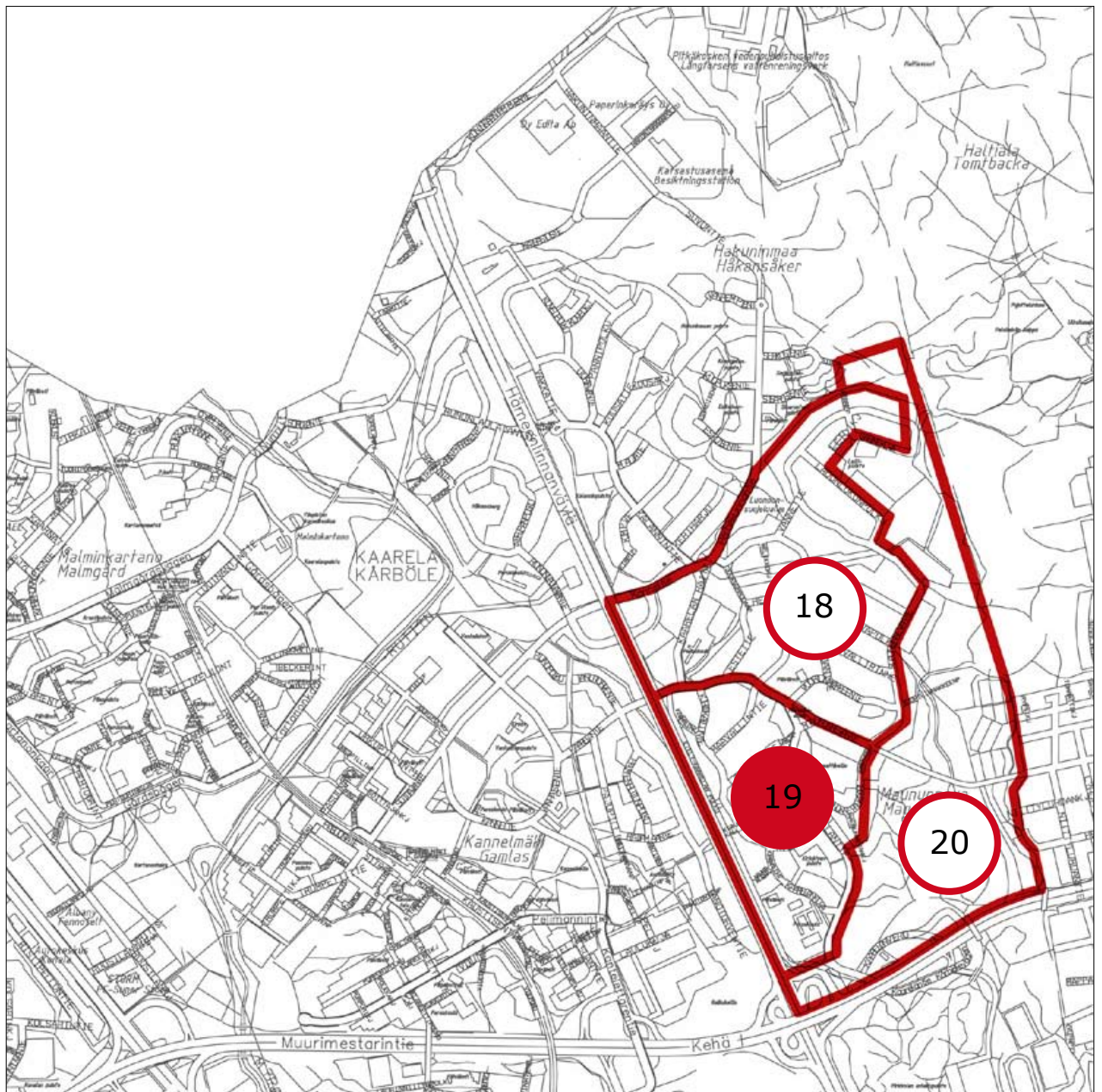
Puisto on roskaantunut pahasti siirtolohkareen läheisyydessä.

#### *Tavoitteet ja toimenpiteet*

Tavoitteena on elinvoimainen mäntyvaltainen metsä. Toimenpiteenä on pienpuustonhoito. Alue pidettävä siistinä roskista.







## MAUNUNNEVA - PIENALUE 19

Viheralueet







puistorek.nro 26055  
nimi: **Kaarelantie  
30 suoja-  
vyöhyke**  
pinta-ala: 628 m<sup>2</sup>  
hoitoluokka: C3

## 19-1 Kaarelantie 30 suojavaovyöhyke

### *Viheralueen merkitys*

Kaupunkikuvallisesti näkyvällä paikalla Kaarelantien varrella Hämeenlinnanväylän alikulun suulla sijaitseva metsäalue, jolla on lähinnä esteettinen merkitys. Viheralue liittyy tärkeään kevyen liikenteen reittiin. Alueen kautta on paljon läpikulkua ja -pyöräilyä.

### *Nykytila*

Hämeenlinnanväylän ja asutuksen välinen kiilamainen kolmio, joka rajautuu meluaitaan ja tonttiaitoihin. Puusto on varttunutta männikköä, alarinteessä on muutama vanha, komea koivu. Aluskasvillisuus on hoidettua nurmikkoa. Yleisvaikutelma on siisti ja hoidettu, alue näyttää enemmän A3-hoitoluokalta.

### *Havaitut ongelmat*

Liikenteen ääni häiritsee ja estää pitkäaikaisemman käytön.

### *Tavoitteet ja toimenpiteet*

Tavoitteena on elinvoimainen näyttävä männikkö ja siisti viheralue. Männyt harvennetaan ja roskat siivotaan. Nostetaan A3-luokkaan.



puistorek.nro  
nimi:

36014

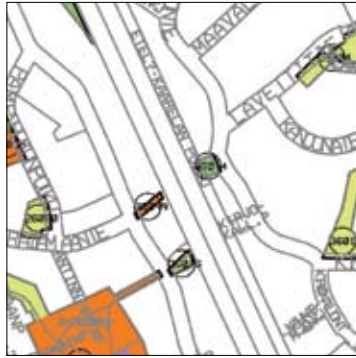
## Kirjokallion- tie 16-18 suoja- vyöhyke

pinta-ala:

839 m<sup>2</sup>

hoitoluokka:

C3



### 19-2 Kirjokalliontie 16-18 suojavyöhyke

#### *Viheralueen merkitys*

Kohteen merkitys on vähäinen, lähinnä läpikulkua.

#### *Nykytila*

Kohde on Hämeenlinnanväylän lähellä kahden tontin ja kadun välissä oleva pieni metsä, jossa on asfaltoitu tie ja yksi maantievalaisin. Metsässä on muutama komea kuusi ja mänty ja vaatimattomampaa lehtipuustoa.

#### *Havaitut ongelmat*

Liikenteen ääni kuuluu metsään melukaiteesta huolimatta. Metsässä on muutamia kaatuneita puita ja puutarhajätteitä.

#### *Tavoitteet ja toimenpiteet*

Tavoitteena on kerroksellinen suojametsä. Toimenpiteinä ovat harvennus ja pienpuustonhoito. Puutarhajätteet siivotaan ja kaatuneet puut viedään pois.





puistorek.nro 36004  
nimi: **Lavetti-  
puisto**  
pinta-ala: 3011 m<sup>2</sup>  
hoitoluokka: C1

## 19-3 Lavettipuisto

### *Viheralueen merkitys*

Liikenteellisesti näkyvällä paikalla sijaitseva metsäalue, jolla on lähinnä suojaava merkitys.

### *Nykytila*

Viheralue on hyvin tiivistä ja osittain kosteaa sekametsää. Puiston läpi kulkee Lavettikuja. Lavettitien läheinen kasvillisuus on tiivistä ja toimii hyvänä melu- ja näkösuojana asuinalueen suuntaan. Kivituhkapinnoitteet ovat hyväkuntoisia.

### *Havaitut ongelmat*

Puutarhajätteet.

### *Tavoitteet ja toimenpiteet*

Alue muuttuu jatkossa mahdollisesti tonteiksi. Toistaiseksi ylläpidetään puustoa harventamalla ja pienpuustoa hoitamalla. Tonttiliittymän läheistä metsää on siivottava puutarhajätteistä.





puistorek.nro 36007  
nimi: **Kasematti-  
kallio**  
pinta-ala: 28466 m<sup>2</sup>  
hoitoluokka: C1



## 19-4 Kasemattikallio

### *Viheralueen merkitys*

Kasemattikallio on kaupunkirakenteellisesti tärkeällä paikalla sijaitseva näennäisesti luonnontilainen metsäselänne, jolla on maisemallisia ja kulttuurihistoriallisia arvoja.

### *Nykytila*

Yksi Helsingin maalinnoitusketjun vahvasti linnoitetuista kalliomäistä, jolla kasvaa lisäksi arvokasta ketokasvillisuutta. Varsinaista kallioaluetta ympäröi vaihteleva sekametsäalue.

### *Havaitut ongelmat*

Roskaisuus, linnoitusrakenteiden puutteellinen ylläpito, merkintä ja kulunohjaus.

### *Tavoitteet ja toimenpiteet*

Metsäistä aluetta hoidetaan harvennuksin sekä yksittäisiä vaarallisia puita poistaen. Kallioalue ja kaivannot tulisi siivota roskista. Kohde ansaitsisi myös linnoituksista ja ketokasvillisuudesta kertovan taulun. Alueen halki on kaavailtu ulkoilureittiä. Reitti tulisi sijoittaa siten että se ohjaa kulkua arvokkaan ketoalueen ja linnoitusrakenteiden pohjoispuolitse. Toimenpiteistä laaditaan ohjeet erillisen suunnitelman yhteydessä.





puistorek.nro 36012  
nimi: **Kirjokiven-  
puisto**  
pinta-ala: 16460 m<sup>2</sup>  
hoitoluokka: A2, C1, L2

## 19-5 Kirjokivenpuisto

### *Viheralueen merkitys*

Puisto on asuinalueen keskellä sijaitseva toiminnallisesti ja kaupunkirakenteellisesti tärkeä leikki-, peli- ja oleskelualue.

### *Nykytila*

Puisto koostuu metsäisestä pohjoisosasta, joka toimii viheryhteytenä ja rakennetummasta eteläosasta. Puisto on kalusteista ja istutuksista päätellen juuri valmistunut. Puistoon ei ole ehtinyt syntyä kulutuksen jälkiä. Kokonaisuudessaan erittäin viihtyisä ja toimiva puistokokonaisuus. Nuori koivikko ja kapea polku sillaksi muutetun rummun yli antavat alueelle omaleimaisen ilmeen.

### *Havaitut ongelmat*

Kivituikkapinnoissa oli sadeveden aiheuttamaa eroosiota.

### *Tavoitteet ja toimenpiteet*

Tavoitteena on viihtyisä puisto ja elinvoimaiset metsiköt, osalla alueesta avaran maiseman ylläpitäminen. Toimenpiteitä ovat harvennus, pienpuustonhoito ja muutamien avoalueiden niitto, sekä eroosiovaurioiden korjaus.





puistorek.nro 36015

nimi: Kaarelantie/  
Maununne-  
vankaari

pinta-ala: 2769 m<sup>2</sup>

hoitoluokka: C1



## 19-6 Kaarelantie / Maununnevankaari

### *Viheralueen merkitys*

Asuinalueen ja Kaarelantien välinen suojametsä, jolla on vähäinen maisemallinen arvo.

### *Nykytila*

Viheralue koostuu tienpientareen ja avo-ojan kasveista sekä nuorista lehtipuista sekä ojituksen kuivattamasta, mäntyvaltaisesta metsikkökaistaleesta. Kasvillisuuden suojaava merkitys on vähäinen sillä rakennukset ja pihat näkyvät selvästi ajotielle.

### *Havaitut ongelmat*

Asukkaat toivovat huonokuntoisten puiden poistamista. Oja on kasvillisuudeltaan villiintynyt ja siistimisen tarpeessa.

### *Tavoitteet ja toimenpiteet*

Tavoitteena on kerroksellinen, elinvoimainen sekametsä. Ojan kasvillisuutta siistitään. Huonokuntoisia puita poistetaan, tiheimpiä puustoryhmiä harvennetaan. Nuorempaa puustoa kehitetään järeän puuston alla.





puistorek.nro

36094

nimi:

**Kehä I /  
Hämeen-  
linnanväylä  
suojaviher-  
alue**

pinta-ala:

3146 m<sup>2</sup>

hoitoluokka:

C1

## 19-7 Kehä I / Hämeenlinnanväylä suojaviheralue

### *Viheralueen merkitys*

Kohde on koulun lähimetsä, jonka toiminnallinen merkitys on suojaava. Viheralueella on myös maisemaa vehreyttävä merkitys.

### *Nykytila*

Viheralue on pohjaltaan paikoin voimakkaasti kulunutta sekametsää, jota käytetään oleskeluun ja leikkeihin. Metsässä on paljon pihlajaa aluskasvoksena.

### *Havaitut ongelmat*

Metsänpohja on kulunut. Viheralueella on tiheä polkuverkosto, joka on vaikeasti kuljettava juurakkojen takia. Metsässä on paljon roskaa ja merkkejä oleskelusta.

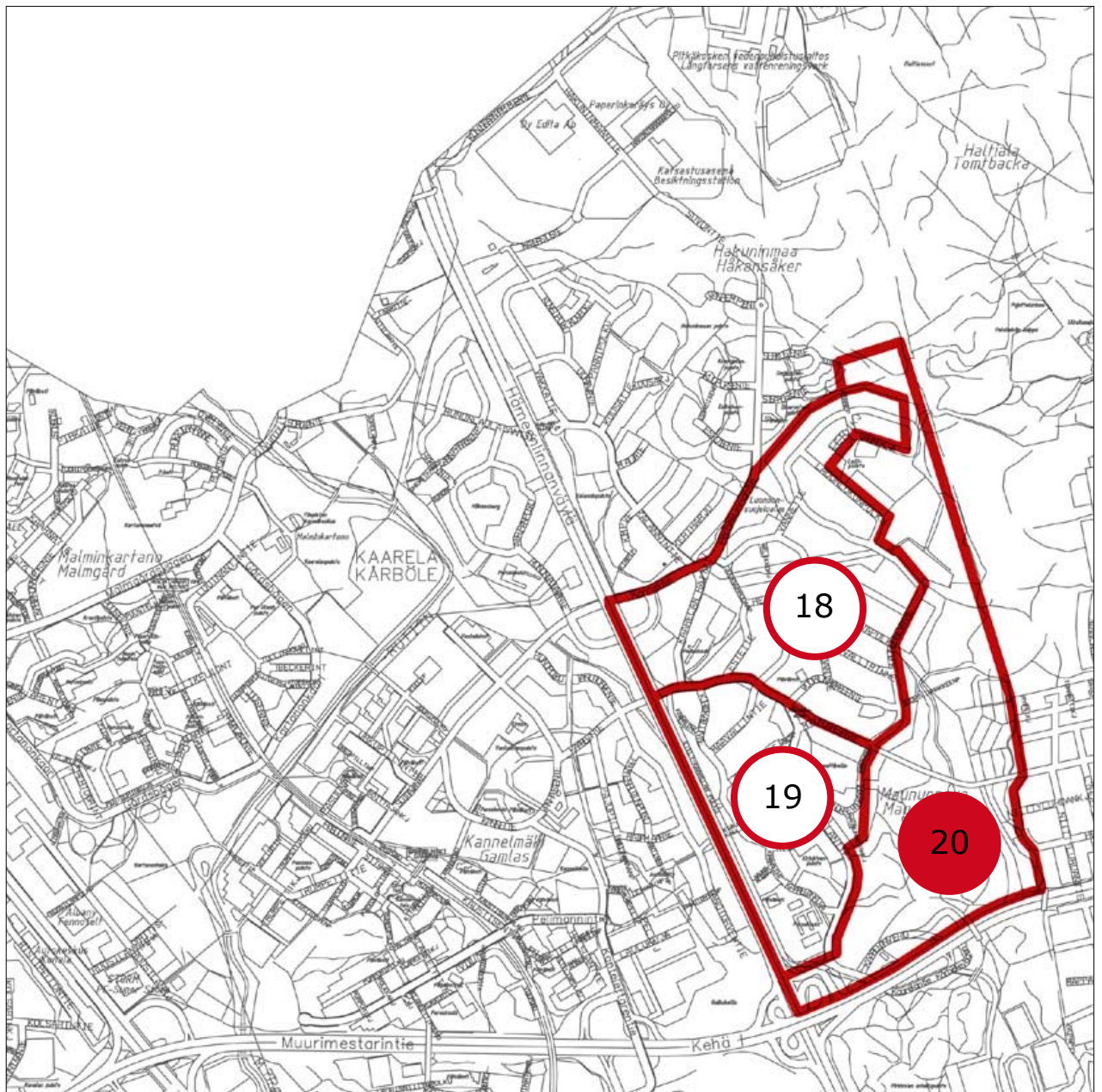
### *Tavoitteet ja toimenpiteet*

Tavoitteena on elinvoimainen ja turvallinen lehtipuuvaltainen sekametsä. Nuorta puustoa harvennetaan ja huonokuntoiset järeät puut poistetaan. Metsä siivottava roskista ja kulkua pyrittävä ohjaamaan perustamalla polku puiston läpi.









## MAUNUNNEVA - PIENALUE 20

Viheralueet







puistorek.nro 36009  
nimi: **Kehä I /  
Hämeenlin-  
nanväylän  
liittymä**  
pinta-ala: 15606 m<sup>2</sup>  
hoitoluokka: C3

## 20-2 Kehä I / Hämeenlinnanväylän liittymä

### *Viheralueen merkitys*

Kiihdytys- ja liityntäramppien välinen viheralue, jolla on vehreyttävä maisemallinen merkitys. Toiminnallisesti aluetta käytetään läpikulkuun.

### *Nykytila*

Alueella on runsaasti avointa hoitonurmea ja istutettuja puuryhmiä, jotka ovat ristiriidassa viheraluerasteritietojen kanssa (C3-luokan metsä). Alue on hyvin hoidettu ja siisti.

### *Havaitut ongelmat*

Liikenteen meteli tekee oleskelusta epämiellyttävää.

### *Tavoitteet ja toimenpiteet*

Säilytetään avoimena alueena, jossa elinvoimaisia puuryhmiä. Pienpuustonhoitoa. Hoitoluokan nosto A3-luokkaan.



puistorek.nro 37040  
nimi: **Leilipuisto**  
pinta-ala: 7353 m<sup>2</sup>  
hoitoluokka: C2



## 20-6 Leilipuisto

### *Viheralueen merkitys*

Juuri rakennettu kohde. Ei inventoitu tarkemmin.

### *Nykytila*

Puiston läpi kulkevat uudet ulkoilutiet jakavat pääosin nuorehkon lehtipuuvaltaisen metsäalueen pienempiin osiin.

### *Havaitut ongelmat*

-

### *Tavoitteet ja toimenpiteet*

Viihtyisä ja turvallinen haapa- ja lehtipuuvaltainen sekametsä. Maisemanhoitoa, harvennusta ja pienpuustonhoitoa.





puistorek.nro 37041  
nimi: **Keskuspuisto (Leilipuiston vieressä)**  
pinta-ala: 19074 m<sup>2</sup>  
hoitoluokka: C2

## 20-7 Keskuspuisto (Leilipuiston vieressä)

### *Viheralueen merkitys*

Metsäinen viheralue, joka erottaa maisemapellot asuinalueesta ja liittää Leilipuiston osaksi Keskuspuiston kokonaisuutta.

### *Nykytila*

Alue on kuusivaltaista sekametsää, jonka keskellä kaksi pientä, alun perin myrskytuhoon käynnistämää uudistusala. Metsäkuvion sisäosiin oltiin rakentamassa reittiyhteyttä Leilipuistoon. Asuinalueen puoleinen reunavyöhyke on erittäin tiivis ja sitä reunustaa nurmikaistale.

### *Havaitut ongelmat*

-

### *Tavoitteet ja toimenpiteet*

Tavoitteena pääosalla aluetta on kuusivaltainen sekametsä, joka ei vaadi toimenpiteitä lähiaikoina. Taimikkoalueilla varmistetaan puuston uudistuminen. Pellonreunan haavikkoa harvennetaan.

