



Elev- och studerandevårdsplan för fostrans- och utbildningssektorn vid Helsingfors stad

Helsingfors

Helsingfors

Utgivare

Helsingfors stad, fostrans- och utbildningssektorn

Layout

KMG Turku Oy

Pärbild

Adobe Stock

Utgivningsår

2023

Innehållsförteckning

1. Inledning.....	4
2. Elev- och studerandevård.....	5
2.1. Ansvar inom styrningen av elev- och studerandevårdens verksamhet	6
2.2. Utvärdering och uppföljning av elev- och studerandevårdsplanen	8
3. Målen för elev- och studerandevården inom Helsingfors stads fostrans- och utbildningssektor.....	9
3.1. Mål och prioriteringar för elev- och studerandevården i Helsingfors	10
4. En uppskattning av det totala behovet av elev- och studerandevård och de elev- och studerandevårdstjänster som är tillgängliga	11
4.1. Uppskattning av det totala behovet av elev- och studerandevård	11
4.2. Tillgängliga elev- och studerandevårdstjänster	12
5. Gemensam elev- och studerandevård	14
5.1. Ansvarsområden och delaktighet i den gemensamma elev- och studerandevården	15
5.2. Enhetens elev- och studerandevårdsgrupp	16
5.2.1. Samarbetsgrupper för gemensam elev- och studerandevård enligt utbildningsnivå	17
5.3. Åtgärder för att säkerställa en sund, säker och välmående lärgemenskap	17
5.3.1. Förebyggande och planmässig uppföljning av frånvaro och ingripande i frånvaro	18
5.3.2. Förebyggande av och ingripande i användningen av tobaksprodukter och andra rusmedel	19
6. Individuell elev- och studerandevård.....	20
6.1. Den individuella elev- och studerandevårdens särdrag.....	21
6.1.1. Praxis för anmälan av specialdiät eller läkemedel	21
6.1.2. Verksamhetsprinciper för lärarens bedömning av studerandens lärande och välbefinnande i skolan (inkl. samtycke) inför den omfattande hälsoundersökningen (åk 1, 5 och 8)	22
6.1.3. Anordnande av nödvändig elev- och studerandevård i samband med disciplinära åtgärder eller studerandens vägran att delta i studierna.....	22
6.2. Sektorsövergripande expertgrupp	23
6.2.1. Processbeskrivning för det sektorsövergripande arbetet inom den individuella elev- och studerandevården	24
6.3. Sekretess och utlämnande av uppgifter.....	26
7. Samarbete med de studerande och deras familjer samt med dem som arbetar vid läroanstalten och andra aktörer som bidrar till de studerandes välbefinnande.....	27
7.1. Samarbete med studerande och vårdnadshavare	28
7.2. Samarbete med lärgemenskapens aktörer	29
7.2.1. Sektorsövergripande samarbete inom elev- och studerandevården i samband med intensifierat och särskilt stöd samt flexibel grundläggande utbildning	29
7.2.2. Sektorsövergripande samarbete inom elev- och studerandevården i samband med sjukhusundervisning.....	30
7.2.3. Sektorsövergripande samarbete inom elev- och studerandevården i övergångsskeden, i samband med verkstäder på andra stadiet samt vid planering av fortsatta studier.....	30
7.3. Samarbete med aktörer som stödjer de studerandes välbefinnande	31
8. Planer för att skydda de studerande mot våld, mobbing och trakasserier samt krisplan.....	32

1. Inledning

För varje studerande bygger vi en upplevelse av en trygg, jämlik och hälsofrämjande studiemiljö, där våra studerande har möjlighet att utvecklas som människor och aktiva samhällsmedlemmar. Tillsammans med våra studerande och deras vårdnadshavare skapar vi förhållanden som främjar psykiskt välbefinnande, och uppmuntrar till motion och hälsosamma levnadsvanor. Vi hjälper våra studerande att bygga upp relationer som respekterar olikheter och förstå vikten av att ta hand om gemenskapens medlemmar. Vi lyckas med detta arbete genom planmässigt elev- och studerandevårdsarbete, som styrs av en elev- och studerandevårdsplan i enlighet med lagen om elev- och studerandevård (ändrad genom lag 377/2022).

I denna plan beskriver vi hur vi i Helsingfors stads förskoleundervisning, grundskolor och läroanstalter på andra stadiet genomför gemensam och individuell elev- och studerandevård, samarbetar med de studerande och deras vårdnadshavare samt med de instanser som stödjer de studerandes välbefinnande. Dessutom beskriver vi verksamhetssätt i fall av mobbning, trakasserier och våld samt för krissituationer.

Utarbetandet av elev- och studerandevårdsplanen grundar sig på de riksomfattande grunderna för läroplanerna och på bestämmelsen som gäller yrkesutbildning. Vi har utarbetat planen i samarbete med lärgemenskapernas personal, elev- och studerandevårdstjänsterna, de studerande och deras vårdnadshavare. Elev- och studerandevårdsplanen är en del av den välfärdsplan för barn och unga som ingår i Helsingfors stads välfärdsplan. Elev- och studerandevårdsplanen är giltig enligt fullmäktigeperioder och granskas vid behov.

Helsingfors stads utbildningsanordnares elev- och studerandevårdsplan omfattar nio olika utbildningsformer: förskoleundervisning, försöket med tvåårig förskoleundervisning, grundläggande utbildning, undervisning som förbereder för den grundläggande utbildningen,

grundläggande utbildning för vuxna, gymnasieutbildning, gymnasieutbildning för vuxna, utbildning som handleder för examensutbildning och yrkesutbildning. Elev- och studerandevårdsplanen ersätter de tidigare avsnitten om elevvård i läroplanerna och kan jämföras med läroplanen.

Inom fostran- och utbildningssektorn talar vi om barn i förskoleundervisningen, elever i den grundläggande utbildningen och studerande på andra stadiets utbildning. När vi talar om alla utbildningsnivåer gemensamt använder vi i denna plan benämningen studerande. I detta dokument använder vi begreppet elev- och studerandevård för alla utbildningsnivåer i enlighet med lagen om elev- och studerandevård. När vi talar gemensamt om förskoleundervisningens enheter, grundskolorna och gymnasierna använder vi begreppet lärgemenskap.

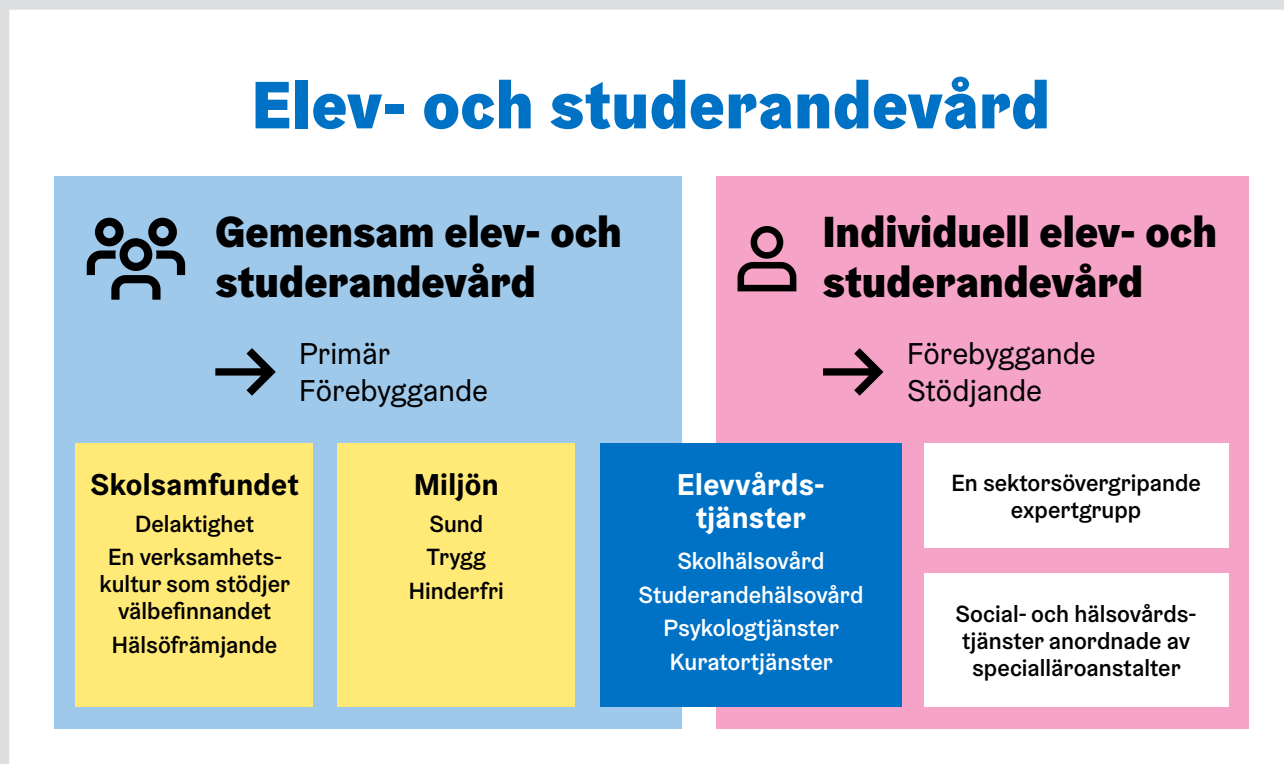
Helsingfors stads fostrans- och utbildningssektor svarar i egenskap av utbildningsanordnare för genomförandet av elev- och studerandevårdsplanen och rapporterar om detta till den regionala samarbetsgruppen för elev- och studerandevård i Helsingfors, som också genomför uppgifterna för utbildningsanordnarens styrgrupp för elev- och studerandevården.

2. Elev- och studerandevård

Med elev- och studerandevård avses främjande och upprätthållande av studerandens goda lärande, goda psykiska och fysiska hälsa samt sociala välbefinnande, och verksamhet inom lärgemenskaperna som ökar förutsättningarna för dessa (lagen om elev- och studerandevård 3 §). En studerande har rätt till avgiftsfri elev- och studerandevård som stöder lärandet och som så tidigt som möjligt förebygger hinder för lärandet, inlärningssvårigheter och andra utmaningar i anknytning till studierna (lagen om elev- och studerandevård 6 §). I elev- och studerandevårdsarbetet beaktas företrädet för studerandes intresse.

Elev- och studerandevården är i första hand ett förebyggande samhällsarbete. Den gemensamma elev- och studerandevården är en gemensam uppgift för alla som arbetar i lärgemenskapen. Elev- och studerandevården genomförs som ett planmässigt samarbete mellan fostrans- och utbildningssektorn och aktörer inom social-, hälsovårds- och räddningssektorn

och de studerande och deras vårdnadshavare samt vid behov med andra samarbetsparter. Dessutom har de studerande rätt till individuella elev- och studerandevårdstjänster, exempelvis förskoleundervisningens rådgivningstjänster, skol- och studerandehälsovård samt kurators- och psykologtjänster.



Figur 1. Elev- och studerandevårdens helhet. Källa: Institutet för hälsa och välfärd.

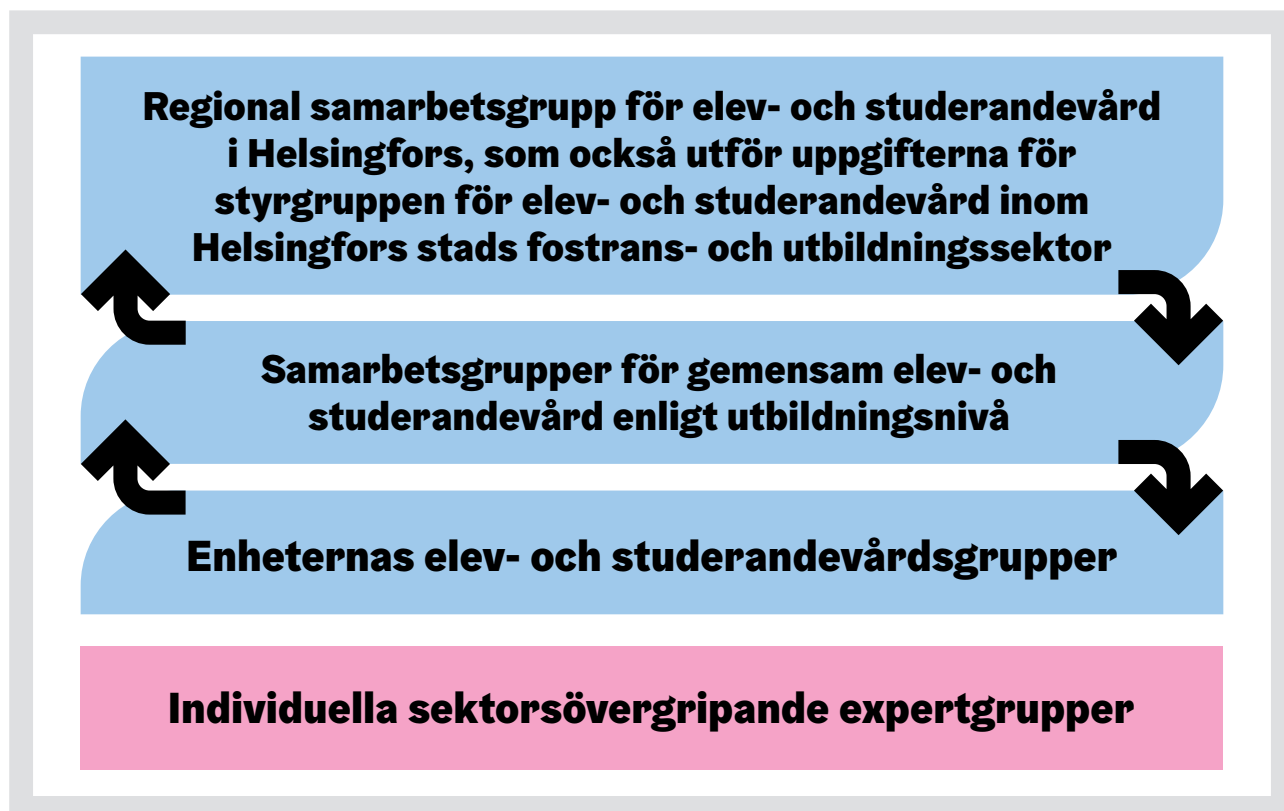
Som utbildningsanordnare svarar vi för att de studerande och deras vårdnadshavare har information om de elev- och studerandevårdstjänster som står till buds. Lärgegemen-skapens och elev- och studerandevårdens personal är skyldiga att hänvisa studeranden till de tjänster som denne behöver.

Som utbildningsanordnare svarar vi för att de studerande och deras vårdnadshavare har information om de elev- och studerandevårdstjänster som står till buds. Lärgegemen-skapens och elev- och studerandevårdens personal är skyldiga att hänvisa studeranden till de tjänster som denne behöver.

2.1. Ansvar inom styrningen av elev- och studerandevårdens verksamhet

Den regionala samarbetsgruppen för elev- och studerandevård i Helsingfors ansvarar för styrningen av elev- och studerandevårdens verksamhet (och utför uppgifterna för styrgruppen för elev- och studerandevård inom Helsingfors stads

fostrans- och utbildningssektor), samarbetsgrupperna för gemensam elev- och studerandevård enligt utbildningsnivå, enheternas elev- och studerandevårdsgrupper samt individuella sektorsövergripande expertgrupper (figur 2).



Figur 2. Grupper som svarar för styrningen av och verksamheten inom elev- och studerandevården.

Elev- och studerandevårdsarbetet i Helsingfors är ett sektorsövergripande nära samarbete som grundar sig på sektorernas gemensamma mål och tydliga samarbetsstrukturer.

Fostrans- och utbildningssektorn svarar för kurator- och psykologtjänster, och social-, hälsovårds- och räddningssektorn svarar för skol- och studerandehälsovårdens tjänster.

Enligt lagen om elev- och studerandevård (31.12.2013/1287) ska välfärdsområdet ha en regional styrgrupp för elev- och studerandevård och utbildningsanordnaren ska ha en styrgrupp för elev- och studerandevård. Den regionala samarbetsgruppen för elev- och studerandevård består av företrädare för utbildningsanordnarna och välfärdsområdet. I Helsingfors utför den regionala samarbetsgruppen för elev- och studerandevård de uppgifter för den regionala samarbetsgruppen för elev- och studerandevård som avses i lagen om elev- och studerandevård (31.12.2013/1287), det vill säga utveckling och styrning av elev- och studerandevård i välfärdsområdet. Dessutom övervakar samarbetsgruppen att lagstiftningen följs och styr servicehelheterna i utvecklandet av elev- och studerandevårdens praxis och tjänster.

Den regionala samarbetsgruppen för elev- och studerandevård bereder en regional elev- och studerandevårdsplan. Dessutom har samarbetsgruppen till uppgift att följa upp genomförandet av den regionala elev- och studerandevårdsplanen, och utvärdera samarbetet mellan elev- och studerandevårdstjänsterna, utbildningsanordnarna samt övriga social- och hälsovårdstjänster. Samarbetsgruppen behandlar även elev- och studerandevårdens samarbetsfrågor mellan välfärdsområdet och utbildningsanordnarna inom dess område.

Den regionala samarbetsgruppen för elev- och studerandevård i Helsingfors utför även uppgifterna för utbildningsanordnarens styrgrupp för elev- och studerandevården, som omfattar utveckling och styrning av elev- och studerandevården. Det är också gruppens uppgift att leda arbetet så att målen inom hela fostrans- och utbildningssektorn uppnås samt att säkerställa ett smidigt samarbete med social-, hälso-

vårds- och räddningstjänsterna. Dessutom följer samarbetsgruppen utvecklingen av elev- och studerandevården, iakttagandet av lagstiftningen och styr servicehelheterna i utvecklandet av elev- och studerandevårdens praxis och tjänster.

Enheternas elev- och studerandevårdsgrupper svarar för planeringen, utvecklandet, genomförandet och utvärderingen av elev- och studerandevården på enheten i enlighet med utbildningsanordnarens elev- och studerandevårdsplan. Elev- och studerandevårdsgrupperna är sektorsövergripande grupper som består av representanter för olika yrkesområden och arbetar för att främja välbefinnande inom den gemensamma elev- och studerandevården.

Enheternas elev- och studerandevårdsgrupper följer upp genomförandet av den gemensamma och individuella elev- och studerandevården och rapporterar till den samarbetsgrupp som är specifik för deras utbildningsnivå. Samarbetsgrupperna för gemensam elev- och studerandevård enligt utbildningsnivå rapporterar till den regionala samarbetsgruppen för elev- och studerandevård i Helsingfors. Enhetligheten för enheternas elev- och studerandevård säkerställs genom samarbete mellan elev- och studerandevårdens chefer och enheternas gemensamma elev- och studerandevårdsgrupper. Daghemsföreståndare och rektorer vid skolor och gymnasier träffar regelbundet cheferna inom elev- och studerandevården för att förmedla aktuell information, bland annat i samarbetsgrupperna för gemensam elev- och studerandevård enligt utbildningsnivå. Enheternas elev- och studerandevårdsgrupps verksamhet samt samarbetsgrupperna för gemensam elev- och studerandevård enligt utbildningsnivå beskrivs närmare i avsnitt 5.2.

De individuella sektorsövergripande expertgrupperna sammanträder vid behov till stöd för en enskild studerande i frågor som

gäller välbefinnande, hälsa eller lärande. De sektorsövergripande expertgruppernas verksamhet beskrivs närmare i avsnitt 6.2.

2.2. Utvärdering och uppföljning av elev- och studerandevårdsplanen

Vid utarbetandet av denna elev- och studerandevårdsplan har man omfattande utnyttjat riksomfattande och lokala informationskällor samt informationskällor som är specifika för enheten och som gäller olika åldersgrupper. Dessa informationskällor utnyttjas även för att utvärdera och utveckla planen. De enkäter och utredningar som vi har använt är bland annat:

- Enkät om elev- och studerandevårdsplanen för elev- och studerandevårdsgrupper, studerande och vårdnadshavare
- Enkäten hälsa i skolan
- Skolans välbefinnandeprofil
- TEAviisari
- Sammandrag per enhet av de omfattande hälsoundersökningarna
- Skol- och läroanstaltsspecifika välbefinnandeenkäter riktade till studerande och vårdnadshavare
- Huvudstadsregionens gymnasieenkäter
- Enkäter om kundupplevelsen
- Resultaten för granskningar av lärgemenskapernas sundhet och säkerhet samt gemenskapens välbefinnande
- Enkäter från Institutet för hälsa och välfärd (THL) och Utbildningsstyrelsen
- Enkäter från Nationella centret för utbildningsutvärdering (Karvi)

Innehållet i denna elev- och studerandevårdsplan följer följande lagar och bestämmelser:

- Lag om elev- och studerandevård
- Lag om grundläggande utbildning
- Lag om ett försök med tvåårig förskoleundervisning
- Gymnasielag
- Lag om yrkesutbildning
- Lag om utbildning som handleder för examensutbildning
- Hälsa- och sjukvårdslag
- Lag om offentlighet i myndigheternas verksamhet
- Lag om patientens ställning och rättigheter
- Lag om klientens ställning och rättigheter inom socialvården
- Statsrådets förordning om rådgivningsverksamhet, skol- och studerandehälsovård samt förebyggande mun- och tandvård för barn och unga 338/2011
- EU:s dataskyddsförordning
- Dataskyddslag

3. Målen för elev- och studerandevården inom Helsingfors stads fostrans- och utbildningssektor

I Helsingfors stads strategi för 2021–2025 och Helsingfors stads välfärdsplan definieras att Helsingfors är världens bästa och mest jämlika plats för lärande och att varje studerande i Helsingfors har rätt till en trygg lärostig. I välfärdsplanen är vårt mål att begränsa skillnaderna i välfärd och hälsa och minska ojämlikheten. Prioriteringarna för målen är psykiskt välbefinnande, hobby och fritid, motion, sunda levnadssätt samt goda demografiska relationer och en trygg och vacker stad. I Helsingfors betonas främjandet av de studerandes gemenskap och sammanhållning, stärkandet av delaktigheten samt främjandet av rörligheten som en del av det övergripande välfärdsarbetet.

I lärgemenskaperna främjas målen och prioriteringarna i stadens strategi och välfärdsplan genom högkvalitativt och effektivt elev- och studerandevårdsarbete. Med detta arbete stödjer vi lärgemenskapens verksamhetskultur, som bygger på delaktighet, jämlikhet och socialt ansvar. Vi säkerställer att verksamhetskulturen stöder studerandens välbefinnande och inlärningsförmåga. Genom planmässigt arbete skapar vi allt bättre möjligheter för studerandens delaktighet, hoppfullhet, säkerhet och framtid.

Helsingfors stads elev- och studerandevård är en del av arbetet för främjande av välbefinnande och hälsa, och genomförs inom förskoleundervisningen, den grundläggande utbildningen samt på andra stadiet. Helsingfors mål är att säkerställa att alla daghem, skolor och läroanstalter är lika bra, och vi skapar förutsättningar för detta genom ett målinriktat välbefinnandearbete. Detta för att våra studerande ska uppleva att de är en del av en gemenskap, känner sig trygga och har möjlighet att uppnå sin fulla potential. Vårt mål är dessutom att garantera en smidig lärostig från småbarnspedagogiken och förskoleundervisningen till den grundläggande utbildningen och vidare till andra stadiet.

3.1. Mål och prioriteringar för elev- och studerandevården i Helsingfors

I Helsingfors stads elev- och studerandevård satsar vi på de studerandes välbefinnande genom att förtydliga servicekedjorna och tillgången till vård genom sektorsövergripande samarbete. Målen för hela sektorns elev- och studerandevård är att stärka gemenskaps känslan och de studerandes empatiska växelverkan samt att målinriktat förebygga ensamhet.

Dessutom satsar vi inom förskoleundervisningens och den grundläggande utbildningens gemensamma elev- och studerandevårdsarbete på att engagera de studerande, att vara närvarande och att de studerande inte deltar i mobbning.

Vi betonar vikten av emotionella och kommunikativa färdigheter som stöd för de studerandes välbefinnande och lärande. De studerande får lära sig att identifiera, reglera och hantera sina känslor. Deras förmåga att lyssna, respektera och förutse andras känslor, uppfattningar och uttryck stärks. De lär sig att använda känslor som en resurs i interaktionen och att förstå betydelsen av interaktionsfärdigheter som en del av ett tryggt samhälle.

På andra stadiet är vårt mål att stärka de studerandes studieförmåga och framtida arbetsförmåga med utgångspunkt i de studerandes välbefinnande- och interaktionskompetens.

4. En uppskattning av det totala behovet av elev- och studerandevård och de elev- och studerandevårdstjänster som är tillgängliga

Den regionala samarbetsgruppen för elev- och studerandevård i Helsingfors säkerställer att elev- och studerandevårdstjänsterna är tillräckliga genom en uppskattning av det totala behovet. I uppskattningen av det totala behovet ingår de studerandes och lärgemenskapernas behov, genomförandet av hälsoundersökningar och personaldimensionering samt anordnandet av tjänsterna inom utsatt tid. Uppskattningen genomförs i den regionala samarbetsgruppen för elev- och studerandevård i Helsingfors och justeras årligen. Den regionala samarbetsgruppen för elev- och studerandevård i Helsingfors planerar på basis av uppskattningen elev- och studerandevården och anvisar elev- och studerandevårdens resurser i enlighet med behovet.

4.1. Uppskattning av det totala behovet av elev- och studerandevård

I uppskattningen av det totala behovet ingår de personalresurser som behövs för det individuella och gemensamma elev- och studerandevårdsarbetet samt för samarbetet inom elev- och studerandevården. Vid uppskattningen av det totala behovet beaktas till exempel antalet enheter och antalet studerande samt verksamhetsmiljöns särdrag. Dessutom beaktas till exempel antalet och andelarna studerande i olika åldrar, studerande

i behov av intensifierat och särskilt stöd samt studerande med ett främmande språk som modersmål. I uppskattningen utnyttjas lokal uppföljningsinformation om de studerandes hälsa, välbefinnande och levnadsförhållanden mångsidigt (avsnitt 2.2), som även har tillhandahållits av studerande, vårdnadshavare, undervisningspersonal, yrkespersoner inom elev- och studerandevårdstjänsterna och samarbetspartner.

4.2. Tillgängliga elev- och studerandevårdstjänster

Elev- och studerandevårdstjänster tillhandahålls av kuratorer, psykologer samt hälsovårdare och läkare inom rådgivnings-, skol- och studerandehälsovården. Elev- och studerandevårdstjänsterna på andra stadiet kompletteras dessutom av sjukskötare inom mentalvården och missbrukarvården. De anställda inom elev- och studerandevården samarbetar nära

med varandra, undervisnings- och handledningspersonalen, den övriga personalen vid enheten och med de studerande och deras vårdnadshavare. Dessutom genomför de anställda inom elev- och studerandevården nätverkssamarbete med andra aktörer och konsulterar och styr vid behov de studerande och deras vårdnadshavare till andra social- och hälsovårdstjänster.

Personaldimensionering (studerande/anställd)

	Förskole- undervisning	Grundläggande utbildning	Andra stadiet
Kuratorer	670	670	670
Psykologer	780	780	780
Hälsovårdare	320	460	570
Läkare	2 270 (0,5 lediga tjänster för barn i förskoleåldern)	2 100	1 800

Tabell 1. Dimensioner enligt rekommendationerna från Institutet för hälsa och välfärd.

Antal årsverken inom elev- och studerandevården

	Förskole- undervisning	Grundläggande utbildning	Andra stadiet
Kuratorer	8	80	56
Psykologer	3	62	38
Hälsovårdare	4,25	116	83,12
Läkare	0,5	13,68 (Totalt för skola och läroinrättning)	13,68 (Totalt för skola och läroinrättning)

Tabell 2. Antal årsverken inom elev- och studerandevården.

Kuratorn stöder de studerande samt deras vårdnadshavare med hjälp av socialt arbete både på gemensam och individuell nivå. Kuratorn erbjuder sitt stöd till exempel i situationer där studeranden ställs inför utmaningar som påverkar lärandet eller studierna, de sociala relationerna eller den allmänna livshanteringen.

Syftet med arbetet är att genom att kartlägga den studerandes situation öka hens resurser och hitta positiva lösningar. I kuratorsarbetet fästs uppmärksamhet vid smidigheten för studerandens vardag, funktionsförmågan och relationerna, och man strävar efter att främja den mentala hälsan och förebygga missbruk.

Till arbetsuppgifterna hör dessutom konsultation, främjande av lärgemenskapernas välbefinnande samt samarbete med undervisningspersonalen, hemmen och olika intressenter.

Psykologens uppgifter omfattar arbete som främjar mental hälsa och välbefinnande samt inläring och studier. Psykologens individ- och klientarbete omfattar utredning och utvärdering av frågor som gäller studerandens utveckling, lärande och studier. Detta kan bland annat vara en psykologisk bedömning av studeranden inklusive åtgärder, individuellt stöd och handledning för problem i anknytning till känslomässig utveckling, social interaktion eller lärande. Till arbetsuppgifterna hör dessutom konsultation, främjande av lärgemenskapernas välbefinnande samt samarbete med undervisningspersonalen, hemmen och olika intressenter.

Till hälsovårdarens uppgifter hör att följa med de studerandes tillväxt och utveckling samt att följa med och främja studieförmågan och välbefinnande. Periodiska hälsoundersökningar utgör stommen i studerandehälsovårdens verksamhet. Vid undersökningarna bedöms studerandens fysiska och psykosociala hälsotillstånd, välbefinnande och lärande mångsidigt.

Vid skolhälsovårdens omfattande hälsoundersökningar i årskurs 1, 5 och 8 utreds dessutom föräldrarnas och hela familjens välbefinnande. Till uppgifterna hör dessutom hälsorådgivning, preventivmedels- och sexualrådgivning, främjande av den mentala hälsan samt förebyggande av rusmedelsanvändning.

Vid elev- och studerandevårdens besök för särskilt stöd bedöms behovet av särskilt stöd och undersökningar samt erbjuds

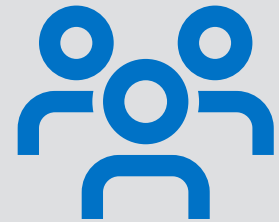
studeranden stöd för att vid behov styras till vidare undersökningar eller hänvisas till eftervård. De studerande får i regel social- och hälsovårdstjänster vid hälsovårdscentralen i sitt eget bostadsområde samt vid den hälsovårdscentral som ligger i närheten av deras läroanstalt. Vid hälsovårdarens hälsogranskning bedöms studerandens hälsotillstånd med tanke på hans förmåga att klara av studierna, informeras studeranden om de tjänster som hälsovården och elev- och studerandevården tillhandahåller samt utreds tillsammans med studeranden hans hälsotillstånd, livssituation, levnadsvanor, sociala nätverk samt studiernas framskridande som en del av hans totala välbefinnande.

Skolläkaren har ett nära samarbete med hälsovårdaren. Till skol- och studerandehälsovårdens läkararbete hör omfattande hälsoundersökningar i årskurserna 1, 5 och 8 på grundskolenivå samt under 1. eller 2. studieåret på andra stadiet. Läkare inom skol- och studerandevården bedömer dessutom problem som anknyter till tillväxt, pubertet och kroppshållning samt vid behov andra medicinska problem som framkommit vid hälsoundersökningen.

Vid skol- och studerandehälsovårdens läkarbesök för särskilt stöd bedöms sådana frågor i anslutning till lärande, mental hälsa eller andra medicinska problem som inverkar på framskridandet av studerandens studier. Övriga medicinska utmaningar och brådskande ärenden sköts vid hälsovårdscentralen.

Rådgivningsbyråernas hälsovårdar- och läkartjänster hör till elev- och studerandevården för barn i förskoleåldern. Dessutom kan elev- och studerandevårdsstöd också fås av rådgivningsbyråernas psykologtjänster.

5. Gemensam elev- och studerandevård



I Helsingfors anser vi att förutsättningen för lärande och välbefinnande är en sund och trygg lärmiljö. Med gemensam elev- och studerandevård avses ett gemensamt förebyggande arbete som stödjer hela lärgemenskapen. Detta arbete är den primära formen av elev- och studerandevård.

Genom gemensam elev- och studerandevård främjar vi lärgemenskapens verksamhetskultur och individens upplevelse av jämlik delaktighet i gemenskapen. Genom det gemensamma elev- och studerandevårdsarbetet stärker vi också åtgärder för att främja lärande, hälsa och välbefinnande, interaktion, delaktighet, lärmiljöns hälsa och säkerhet samt tillgänglighet.

Gemensam elev- och studerandevård som främjar välbefinnande är inriktad på hela lärgemenskapen. Arbetet kan också riktas till specifika grupper eller tidpunkter så som förskoleundervisningens eller grundskolans start- och slutskedan. I figur 3 presenteras exempel på verksamhetsinnehållet i den gemensamma elev- och studerandevården.



Figur 3. Exempel på innehållet i den gemensamma elev- och studerandevårdens verksamhet. (Källa: Institutet för hälsa och välfärd)

5.1. Ansvarsområden och delaktighet i den gemensamma elev- och studerandevården

Den gemensamma elev- och studerandevården styrs av olika uppgifter om gemenskapens välbefinnande och miljö. När det gäller uppföljningen av välbefinnande och säkerhet utnyttjar vi flera riksomfattande och lokala informationskällor samt informationskällor som är specifika för enheten (avsnitt 2.2).

Alla de som arbetar i lärgemenskapen har ansvar för att utveckla, planera och genomföra det gemensamma elev- och studerandevårdsarbetet. Var och en har en skyldighet att främja de studerandes och hela gemenskapens välbefinnande och samarbeta med vårdnadshavarna. Det främsta ansvaret för gemenskapens välbefinnande ligger hos hela lärgemenskapens personal, särskilt lärarna. Ansvaret för genomförandet av den gemensamma elev- och studerandevården finns hos daghemsföreståndarna och rektorerna. De anställda ska beakta hälso- och välbefinnandeaspekterna i all vardaglig verksamhet: undervisningens innehåll, metoder och praktiska arrangemang samt annan verksamhet såsom lek, raster och måltidssituationer.

De anställda inom elev- och studerandevården, det vill säga psykologer, kuratorer, hälsovårdare och läkare, deltar i det gemensamma elev- och studerandevårdsarbetet. Det gemensamma elev- och studerandevårdsarbetet kan till exempel omfatta gruppbyggnad under lektionerna, ledande av temagrupper, anordnande av riktad verksamhet för studerandegrupper samt hela lärgemenskapens vardagliga möten och evenemang. I det gemensamma elev- och studerandevårdsarbetet deltar även bland annat flerspråkiga handledare, skolcoacher samt visstidsanställda med statens specialunderstöd. Även de övriga anställda som arbetar på enheten, exempelvis platsansvariga och personal inom måltids- eller städtjänster, deltar i genomförandet av den gemensamma elev- och studerandevården.

Lärgemenskapens gemensamma elev- och studerandevårdsarbete planeras, genomförs och utvärderas i samarbete med studerande, vårdnadshavare och andra myndigheter och aktörer som främjar de studerandes välbefinnande. Att de studerande och vårdnadshavarna deltar och blir hörda är en väsentlig del av den gemensamma elev- och studerandevården. De studerande är skyldiga att främja välbefinnande i sin egen lärgemenskap samt att stödja och uppmuntra andra att främja välbefinnande. Alla studerande ska ha möjlighet att delta i utvecklandet av den gemensamma elev- och studerandevårdens verksamhetssätt och uttrycka sin åsikt i frågor som gäller dem själva och lärgemenskapen.

5.2. Enhetens elev- och studerandevårdsgrupp

I Helsingfors finns det inom ramen för fostrans- och utbildningssektorn i varje förskola, skola och läroanstalt en arbetsgrupp som styr den gemensamma elev- och studerandevården för enheten. Elev- och studerandevårdsgruppens centrala uppgift är att planera, genomföra och utvärdera elev- och studerandevårdens helhet på enheten. Dessutom utvärderar och utvecklar gruppen också sin egen verksamhet terminsvis. Elev- och studerandevårdsgruppens arbete är samhälleligt och förebyggande. Gruppen sammanträder planmässigt och tillräckligt ofta för att kunna utföra sina uppgifter. I gruppen behandlas frågor på allmän nivå och gemenskapsnivå. Gruppen behandlar aldrig ett ärende som berör en enskild studerande.

Inom fostrans- och utbildningssektorn anser vi att det är viktigt att elev- och studerandevårdsgrupperna arbetar systematiskt och planmässigt. Arbetet bygger på aktuell information om lärgemenskapens situation. Mötestider, tidpunkter för planeringsdagar och eventuella andra gemensamma evenemang avtalas i början av läsåret för hela terminen eller läsåret. Även personalen, de studerande och vårdnadshavarna i lärgemenskapen informeras om tidtabellerna. För elev- och studerandevårdsgruppens möten utarbetas en föredragningslista som skickas till personalen i förväg. Elev- och studerandevårdsgruppens mötesprotokoll kan förvaras fritt, eftersom de inte innehåller sekretessbelagda uppgifter eller uppgifter om enskilda studerande. Mötesprotokoll är tillgängliga för hela personalen.

Chefen för småbarnspedagogik leder den gemensamma elevvården inom förskoleundervisningen. Till gruppen hör respektive daghemsföreståndare, ambulerande speciallärare, elevvårdspersonal, representer från social- och hälsovårdstjänster samt chefen för den grundläggande utbildningen. I förskoleundervisningen, den grundläggande utbildningen och på andra stadiet leds enhetens elev- och studerandevårdsgrupp av den daghemsföreståndare, rektor eller biträdande rektor som ansvarar för välbefinnandearbetet. Till gruppen hör dessutom de anställda inom elev- och studerandevården samt övriga personer som överenskommit specifikt för varje enhet, till exempel speciallärare och studiehandledare. Grupperna utarbetar en plan för genomförandet av den gemensamma elev- och studerandevården som införs i enhetens verksamhetsplan eller årsklocka. Genomförandet och utvärderingen av planen beskrivs läsårsvis i enhetens verksamhetsberättelse. Dessutom deltar representanter för studerande och vårdnadshavare och vid behov utomstående samarbetsparter planmässigt och regelbundet i gruppens möten. Enhetens elev- och studerandevårdsgrupp sammanträder regelbundet under läsåret enligt gemensamt överenskommen praxis, minst en gång i månaden. För förskoleundervisningens del sammanträder enhetens elevvårdsgrupp två gånger i året, med fördel i samband med dess grundskolas elevvårdsgruppsmöte.

Information om genomförandet av elev- och studerandevården fås både från responsen från studerande, vårdnadshavare och personal samt från enkäten hälsa i skolan och andra enkäter. Utifrån den respons och de statistikuppgifter om elev- och studerandevården som fås utvecklar de gemensamma elev- och studerandevårdsgrupperna sin verksamhet.

Studerande, vårdnadshavare, personal och nödvändiga samarbetspartner informeras om välbefinnandearbetet i enlighet med elev- och studerandevårdsplanen. Den regionala samarbetsgruppen för elev- och studerandevård i Helsingfors ansvarar för kommunikationen på stadsnivå. Varje daghem, förskola, skola och läroanstalt informerar om elev- och studerandevårdstjänsterna på sitt enhet och om elev- och studerandevårdsgruppens verksamhet via sina egna kommunikationskanaler. De viktigaste resultaten av enkäten hälsa i skolan och andra enkäter informeras om på stadsnivå och på nivån för enheten.

5.2.1. Samarbetsgrupper för gemensam elev- och studerandevård enligt utbildningsnivå

Inom den svenska servicehelheten har varje utbildningsnivå en samarbetsgrupp för gemensam elev- och studerandevård. Dessa grupper syftar till att samla in information från enheternas elev- och studerandevårdsgrupper samt att planera, utveckla och utvärdera elev- och studerandevården på samarbetsgruppens utbildningsnivå.

Medlemmarna i samarbetsgrupperna för gemensam elev- och studerandevård enligt utbildningsnivå består av chefen för serviceområdet, som leder gruppen, enheternas daghemsföreståndare eller rektorer, kuratorernas och psykologernas teamledare samt sakkunniga. Även andra anställda kan vara medlemmar, så som aktörer från social-, hälsovårds-, och räddningssektorn eller andra regionala samarbetspartner. Samarbetsgrupperna för gemensam elev- och studerandevård enligt utbildningsnivå sammanträder två gånger om året.

5.3. Åtgärder för att säkerställa en sund, säker och välmående lärgemenskap

En sund, säker och välmående lärmiljö är en nödvändig förutsättning för de studerandes sunda uppväxt, utveckling, studieförmåga och övriga välbefinnande. Lärgemenskapens alla medlemmar bidrar genom sin egen verksamhet till en välmående och trygg lärgemenskap. En välmående och trygg lärgemenskap uppmuntrar till lärande, närvaro och goda sociala relationer.

En sund, säker och välmående lärmiljö byggs upp av de studerandes välbefinnande, personalens välbefinnande och

den fysiska lärmiljön. Syftet med den lagstadgade inspektionen (Hälso- och sjukvårdslagen 1326/2010) är att främja en sådan lärmiljö. I den regionala samarbetsgruppen för elev- och studerandevård i Helsingfors avtalas om det sektorsövergripande genomförandet av inspektioner samt om den ömsesidiga fördelningen av ansvaret för arbetet och uppgifterna mellan de olika aktörerna. I Helsingfors har man kommit överens om en sektorsövergripande inspektion av lärgemenskaperna i [modellen för samarbetsförfaranden](#).

Inspektionerna utförs vart tredje år i form av ett sektorsövergripande samarbete med olika myndigheter och instanser, och de brister som konstaterats vid inspektionen följs upp årligen. Till helheten hör enhetens egenkontroll, som förutsätter årlig uppdatering och behandling av planer för att främja säkerheten och välbefinnande i gemenskapen.

Inspektionen som genomförs i samarbete med myndigheterna består av flera steg för att bedöma de fysiska, psykiska och sociala förhållandena på enheten. Vid inspektionen fästs till exempel uppmärksamhet vid utrymmenas sundhet och säkerhet samt vid gemenskapens välbefinnande.

Flera olika myndigheter ansvarar för den sektorsövergripande inspektionen av lärmiljöns sundhet och säkerhet samt av gemenskapens välbefinnande. Korrigeringen av de brister som konstaterats vid inspektionen följs upp årligen. I de följande avsnitten beskriver vi dessutom övriga åtgärder för att bygga upp en sund, säker och välmående lärgemenskap.

5.3.1. Förebyggande och planmässig uppföljning av frånvaro och ingripande i frånvaro

En känsla av trygghet och samhörighet, respektfullt bemötande av de studerande, en upplevelse av att bli sedd samt utveckling av emotionella och kommunikativa färdigheter och ingripande i respektlöst beteende engagerar de studerande i skolan och förhindrar frånvaro. Stöd för varje studerandes studieförmåga och välbefinnande stärker de studerandes förmåga att agera, delaktighet och upplevelse av betydelsefullhet och ökar därmed motivationen att delta i studierna. Vi stöder också de studerandes närvaro och

engagemang i studierna genom samarbete mellan undervisningspersonalen och elev- och studerandevårdspersonalen och regelbundet samarbete med vårdnadshavarna.

I den grundläggande utbildningen har vi byggt upp en modell för ett engagerade arbete i skolgemenskapen som bygger på att studeranden upplever att hen kan påverka, göra val och känner att hen klarar sig och blir accepterad som sig själv. Detta har visat sig stärka den studerandes engagemang i lärgemenskapen. Samtidigt följs frånvaro upp systematiskt och åtgärdas i ett tidigt skede. Om oro uppstår är det viktigt är att utan dröjsmål utreda frånvaro i samarbete med vårdnadshavarna. På andra stadiet finns en verksamhetsmodell för stödnivåerna där vi sektorsövergripande ingriper i frånvaro och försöker undvika att de studerandes studier drar ut på tiden.

Det har konstaterats att långvarig frånvaro från lärgemenskapen ofta är ett symptom på en faktor som hotar den studerandes utveckling. Bakgrunden till frånvaron kan till exempel vara faktorer som anknyter till studerandens lärande, fysiska eller psykiska hälsa, lärgemenskapens verksamhet, utmaningar med vänner, i hemmet eller med föräldraskapet. Ökad frånvaro försämrar studerandens lärande och även upplevelsen av samhörighet och delaktighet, och ökar därmed risken för att studierna avbryts och den studerande marginaliseras.

Ansvar för uppföljningen av en studerandes frånvaro ligger hos läraren, grupphandledaren samt övriga anställda som deltar i de studerandes undervisning. Man kontaktar studeranden samt för minderåriga studerande vårdnadshavaren för att utreda orsakerna till frånvaron.

Om frånvaro börjar ansamlas är det den anställdas uppgift att i ett tidigt skede konsultera elev- och studerandevårdspersonalen. Vid behov styr den anställda studeranden till elev- och studerandevårdstjänsterna eller sammankallar en sektorsövergripande expertgrupp för att utreda situationen.

Inom Helsingfors stads fostrans- och utbildningssektor följer vi upp frånvaro på alla utbildningsstadier. Frånvaro följs också upp specifikt per enhet och grupp. Vi har olika riktlinjer för förebyggande av och ingripande i frånvaro på olika utbildningsstadier.

Åtgärder i anslutning till frånvaro från förskoleundervisningen finns [i trappan för ingripande i frånvaro](#) inom förskoleundervisningen. I förskoleundervisningen är frånvaro beroende av vårdnadshavarnas agerande.

Åtgärder i anslutning till frånvaro från den grundläggande utbildningen finns [i handboken för ingripande i frånvaro](#). Åtgärder i anknytning till frånvaro beskrivs också i de lokala läroplanerna, avsnitt 5.1. gemensamt ansvar för skoldagen och 5.6 ärenden som beslutas lokalt. Skolspecifika lösningar, arbets- och ansvarsfördelning samt annat praktiskt genomförande specificeras i skolans verksamhetsplan.

Åtgärderna i anknytning till frånvaro från gymnasieutbildningen beskrivs [i Stödni-våerna vid Helsingfors stads gymnasier](#).

5.3.2. Förebyggande av och ingripande i användningen av tobaksprodukter och andra rusmedel

Lärgemenskaperna är rusmedelsfria verksamhetsmiljöer. Genom förebyggande rusmedelsarbete i lärgemenskaperna stöder vi de studerandes rusmedelsfrihet.

Dessutom minskar vi rusmedelsskador och missbruk av rusmedel. Till rusmedlen hör berusande medel såsom alkohol, droger, läkemedel, nikotin- och tobaksprodukter. Vår plan för förebyggande rusmedelsarbete omfattar också förebyggande och minskning av skadeverkningar av penningsspel.

Det förebyggande rusmedelsarbetet är en del av lärgemenskapernas gemensamma elev- och studerandevårdsarbete. Med förebyggande rusmedelsarbete avses verksamhet som minskar de hälsomässiga, sociala och samhällsliga skadeverkningarna som användningen av rusmedel medför. Arbetet ska grunda sig på uppföljning av användningen av rusmedel och medföljande skadeverkningar, tillgängliga vetenskapliga rön och god praxis. Inom fostrans- och utbildningssektorn finns tydliga anvisningar för förebyggande av och ingripande i användningen av rusmedel som hela personalen, de studerande och vårdnadshavarna känner till. Genom samarbete planerar och ansvarar lärgemenskapens personal och enhetens elev- och studerandevårdsgrupp för genomförandet av det förebyggande rusmedelsarbetet. Som en del av det förebyggande rusmedelsarbetet kan enhetens elev- och studerandevårdsgrupp också samarbeta med andra samarbetsparter (bland annat missbrukarpolikliniken, Ungdomsstationen, Klaari Helsingfors och Ehyt rf).

Planerna för det förebyggande rusmedelsarbetet i lärgemenskaperna finns i förskoleundervisningens anvisningar, den grundläggande utbildningens verksamhetsplaner och Handlingsplan för att stödja de studerandes studievälbefinnande i Helsingfors stads gymnasier. Vid utarbetandet av rusmedelsplanerna utnyttjas Helsingfors stads guide för skolor och läroanstalter.

6. Individuell elev- och studerandevård



Genom individuell elev- och studerandevård säkerställer vi vid behov individuella stöd och individuell handledning för studeranden. Vi följer upp och främjar studerandens övergripande hälsa, välbefinnande, delaktighet och lärande, förebygger problem och erbjuder tidigt stöd. När det gäller att identifiera behovet av stöd är lärarna nyckelpersoner.

Med individuell elev- och studerandevård avses rådgivningsbyråttjänster, skol- och studerandehälsovårdstjänster, kurators- och psykologtjänster inom elev- och studerandevården samt sektorsövergripande individuell elev- och studerandevård som gäller en enskild studerande. De omfattande hälsoundersökningar som genomförs inom skol- och studerandehälsovården, övriga periodiska hälsoundersökningar samt besök för särskilt stöd ingår i den individuella elev- och studerandevården. I det individuella arbetet iakttas bestämmelserna om utlämnande, erhållande och hemlighållande av uppgifter.

Den individuella elev- och studerandevården grundar sig alltid på studerandens samtycke och vid planeringen av stödet beaktas de studerandes individuella förutsättningar, resurser och behov. Vid åtgärder och avgöranden beaktas de studerandes delaktighet och åsikter i enlighet med deras ålder och utvecklingsnivå. Utgångspunkten är en interaktion där studeranden respekteras, hens åsikter beaktas och förtroendet byggs upp, och studerandens självständiga ställning i frågor som gäller elev- och studerandevården beaktas.

En studerande ska ges möjlighet till ett personligt samtal med en psykolog eller kurator inom elev- och studerandevården senast den sjunde arbetsdagen vid läroanstalten efter det att den studerande har begärt detta. I brådskande fall ska möjlighet till ett samtal ges samma eller nästa arbetsdag. En studerande ska ges möjlighet till ett personligt samtal också när den studerandes vårdnadshavare eller någon annan har tagit kontakt, om det inte handlar om att ge den som tagit kontakt råd eller handledning eller om det av någon annan anledning är uppenbart onödigt att ge möjlighet till ett samtal. (Lag om elev- och studerandevård, 15 §).

I förskoleundervisningen och den grundläggande utbildningen är det i första hand läraren som följer upp studerandens välbefinnande och lärande. I gymnasieutbildningen är det grupphandledarens som har det primära ansvaret för uppföljningen av studerandens välbefinnande och framskridandet av studierna, och i yrkesutbildningen är det egenläraren som har ansvaret. När oro över en studerandes situation uppstår hos en lärare eller någon annan i lärgemenskapens personal, ska detta utan dröjsmål diskuteras med studeranden och vid behov med vårdnadshavaren till en minderårig studerande. Därefter är det möjligt att konsultera exempelvis en kurator, en psykolog eller en hälsovårdare.

En expert inom elev- och studerandevården kan även konsulteras anonymt om en situation som har gett anledning till oro. Det också möjligt att sektorsövergripande fundera anonymt på hur man ska gå vidare i en situation. Före konsultationen är det ändå bra att diskutera frågan med studeranden och vid behov hens vårdnadshavare. Om situationen är allvarlig ska studeranden informeras om att man på grund av ärendets allvar kontaktar elev- och studerandevårdspersonalen och lämnar ut de uppgifter som behövs för att bedöma behovet av stöd.

På basis av en bedömning från en anställd inom elev- och studerandevården har studeranden rätt att få tillräckligt stöd och handledning för att förebygga och avhjälpa svårigheter i anslutning till hens studier och utveckling. Vid behov ska studeranden hänvisas till andra elev- och studerandevårdstjänster och/eller stödtjänster som tillhandahålls av andra aktörer.

I elev- och studerandevårdens verksamhet beaktar vi studerandens självständiga ställning som klient inom elev- och studerandevården i situationer där hens utvecklingsnivå är tillräcklig för att bedöma det aktuella ärendet och själv ta ansvar för det. Om en studerande önskar neka sina vårdnadshavare att delta i behandlingen av ett ärende eller få del av information om ärendet, bedömer social- eller hälsovårdspersonalen huruvida den studerande på basis av sin ålder och utvecklingsnivå är i stånd att fatta det beslut som ärendet kräver. Lagen innefattar ingen åldersgräns som basis för bedömning av den studerandes förmåga att fatta beslut om sig själv. En yrkesperson gör alltid bedömningen från fall till fall.

De anställda inom elev- och studerandevården registrerar det individuella elev- och studerandevårdsarbetet i klientjournalen.

6.1. Den individuella elev- och studerandevårdens särdrag

6.1.1. Praxis för anmälan av specialdiet eller läkemedel

I samband med måltiderna anordnar vi specialdiet av hälsoskäl för studerande i Helsingfors stads förskoleundervisning, grundläggande utbildning och på andra stadiet. Anmälan om specialdiet lämnas till enheten på deras egen blankett. Vid behov bifogas ett läkarintyg. Om en studerande till exempel iakttar en diet på basis av religion eller äter vegetarisk kost, behövs inget läkarintyg. Anmälan görs på samma blankett som anmälan om specialdiet. ([Anvisningar för specialdieter](#) och [Handbok för specialdieter](#))

I förskoleundervisningen och den grundläggande utbildningen samt på andra stadiet genomförs läkemedelsbehandling med hjälp av [Social- och hälsovårdsministeriets handbok Säker läkemedelsbehandling](#). I regel utförs läkemedelsbehandling av en yrkesutbildad person inom hälso- och sjukvården. En person som inte är utbildad för läkemedelsbehandling kan ge läkemedel som ordinerats av läkare och som ges på naturlig väg eller injiceras under huden. Genomförandet av läkemedelsbehandling grundar sig då på den anställdas samtycke, introduktion, tilläggsutbildning samt på tillstånd av läkare.

Vårdnadshavarna ska förse enheten med tydliga och klara skriftliga anvisningar om läkemedelsdoser och andra vårdanvisningar samt information om deras eventuella effekter på vården. Vårdnadshavarna ska komma överens om genomförandet av studerandens läkemedelsbehandling med studerandehälsovården och lärgemenskapens personal.

6.1.2. Verksamhetsprinciper för lärarens bedömning av studerandens lärande och välbefinnande i skolan (inkl. samtycke) inför den omfattande hälsoundersökningen (åk 1, 5 och 8)

I den omfattande hälsoundersökningen ingår med vårdnadshavarens samtycke lärarens bedömning av studerandens lärande, utveckling och välbefinnande i skolan. Bedömningen ska innehålla de uppgifter som behövs för bedömningen av behovet av hälso- och sjukvård eller stöd samt för ordnandet och genomförandet av dessa. I den grundläggande utbildningen i Helsingfors följs anvisningarna från Institutet för hälsa och välfärd ([blanketten för elevens lärande och välbefinnande i skolan](#)).

Det praktiska genomförandet av undersökningarna avtalas skolspecifikt genom samarbete med elev- och studerandevården. Frågor som gäller användningen av ovannämnda blankett, exempelvis skickande av formuläret och tidtabeller, går igenom i skolan tillsammans med skolhälsovården och lärarna eller klassföreståndarna i de klasser som undersöks.

6.1.3. Anordnande av nödvändig elev- och studerandevård i samband med disciplinära åtgärder eller studerandens vägran att delta i studierna

När undervisningen planeras, ordnas och besluts ska i studerandens intresse beaktas i första hand. Den som deltar i undervisningen har rätt till en trygg studiemiljö, där arbetsron och studiernas tillgänglighet har säkerställts. En studerande som stör den grundläggande undervisningen eller undervisningen på andra stadiet, i övrigt bryter mot ordningen i lärgemenskapen eller gör sig skyldig till fusk kan bli föremål för en disciplinär åtgärd eller tillrättavisas på de sätt som avses i lagen. Som utbildningsanordnare ska vi ombesörja att en studerande som har ålagts disciplinära åtgärder eller förvägrats deltagande i undervisningen får det nödvändiga elev- och studerandevårdsstödet i samband med eller efter den disciplinära åtgärden. Man kommer överens om anordnandet av den nödvändiga elev- och studerandevården i samarbete med de studerande, vårdnadshavarna och lärgemenskapens anställda. För studeranden utarbetas även en plan för att stödja återkomsten till undervisningen.

6.2. Sektorsövergripande expertgrupp

En sektorsövergripande expertgrupp för den individuella elev- och studerandevården sammankallas från fall till fall för att stödja en studerande när utredningen och hanteeringen av hans situation kräver experter inom olika områden. Särskilt i en situation där det behövs sektorsövergripande samarbete mellan undervisningspersonalen och elev- och studerandevårdspersonalen möjliggör arbetet i den sektorsövergripande expertgruppen tillhandahållandet av smidigt och snabbt stöd. Gruppen sammankallas av en medlem av undervisningspersonalen eller elev- och studerandevårdspersonalen, vars oro har väckts över en studerandes situation. Till den sektorsövergripande expertgruppen kallas de personer som behövs för behandlingen av ärendet med samtycke av studeranden och för minder-

åriga studeranden av vårdnadshavaren. Det är bra om särskilt läraren eller grupphandleddaren är med i den sektorsövergripande expertgruppen, eftersom de ofta är mest insatta i studerandens dagliga problem med studierna. Gruppens sammansättning grundar sig på individuellt övervägande, det ärende som behandlas och den kompetens som krävs i detta. Till gruppen kan vid behov kallas utomstående experter eller närstående till studeranden.

Vid den sektorsövergripande expertgruppens möte som behandlar en enskild studerandes angelägenheter skapas en studerandejournal. I den grundläggande utbildningen och på andra stadiet införs journalen i Wilma, och i förskoleundervisningen i Efficaklientdatasystemet.

I början av den sektorsövergripande expertgruppens möte kommer man överens om den person som ansvarar för att anteckna de uppgifter i studerandejournalen som är nödvändiga för att anordna och genomföra den individuella elev- och studerandevården. Journalen utarbetas i fortlöpande format och kronologisk ordning. Journalen ska innehålla följande uppgifter:

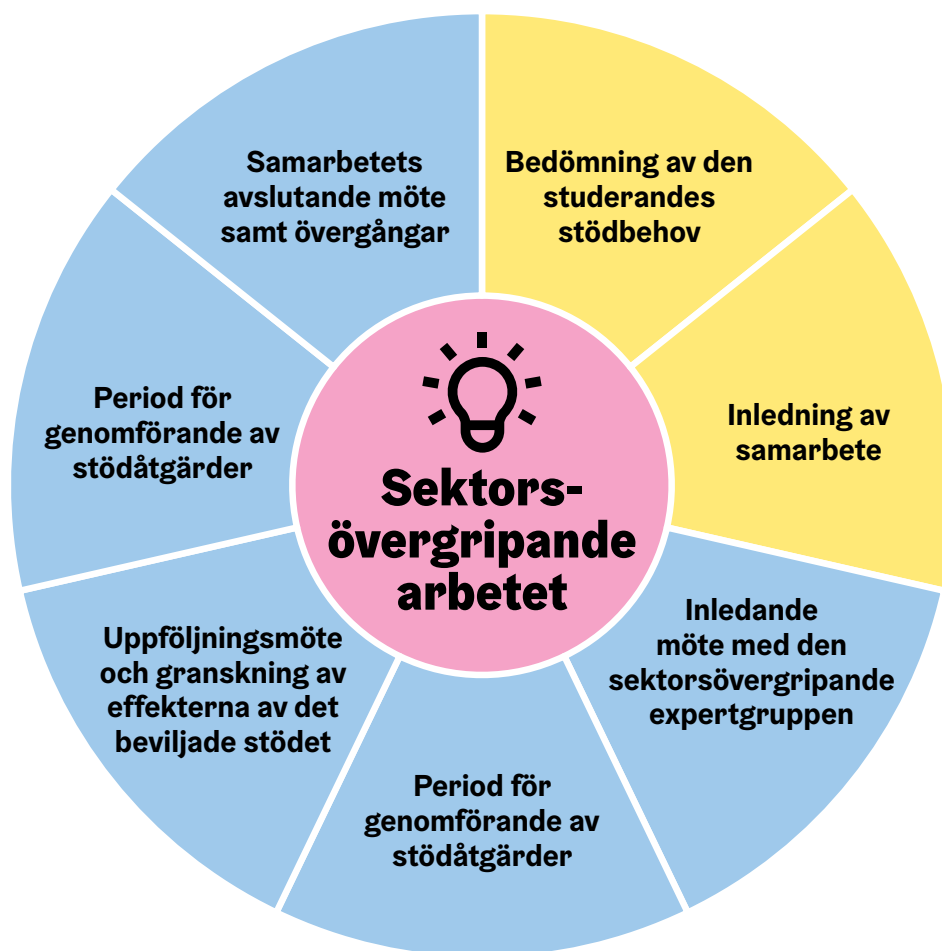
- den enskilda studerandens namn, personbeteckning, hemkommun och kontaktuppgifter samt för minderåriga studeranden vårdnadshavarens eller en annan laglig företrädares namn och kontaktuppgifter,
- datum för anteckningen och vem som gjort anteckningen och dennes yrkes- eller tjänsteställning, de personer som deltagit i mötet och deras ställning, ärendet och vem som anhängiggjort det
- åtgärder som vidtagits under utredningen av studerandens situation, till exempel bedömningar, undersökningar och utredningar,
- åtgärder som vidtagits, till exempel samarbete med olika aktörer samt tidigare och nuvarande stödåtgärder
- information om behandlingen av ärendet vid gruppens möte, de beslut som fattats och genomförandeplanen för dessa samt de aktörer som ansvarar för genomförandet och uppföljningen.

Ifall uppgifter som ingår i studerandejournalen på begäran lämnats ut till utomstående ska i journalen antecknas till vem, vad och av vilken orsak detta har gjorts. Särskilt i övergångsskeden, exempelvis från den grundläggande utbildningen till andra stadiet, ska funktionaliteten och informationsutbytet för den sektorsövergripande expertgruppens arbete säkerställas.

Studerandejournalerna bildar elev- och studerandevårdsregistret. Fostrans- och utbildningssektorn svarar för anvisningar om behandlingen av personuppgifter och upprätthåller elev- och studerandevårdsregistret. Uppgifter som införts i elev- och studerandevårdsregistret och som gäller en enskild elev eller någon annan enskild person är sekretessbelagda. (Lag om elev- och studerandevård, 21 §)

6.2.1. Processbeskrivning för det sektorsövergripande arbetet inom den individuella elev- och studerandevården

Processbeskrivningen för det sektorsövergripande arbetet inom den individuella elev- och studerandevården i Helsingfors stad beskriver det sektorsövergripande arbetet som genomförs av lärare och andra yrkespersoner inom förskoleundervisningen och den grundläggande utbildningen samt på andra stadiet. Processbeskrivningen grundar sig på en kartläggning av studerandens helhetssituation och stödets rättidighet samt på ett planmässigt och sektorsövergripande individuellt elev- och studerandevårdsarbete inom referensramen för lagen om elev- och studerandevård (2 §). Ett systemiskt och studerandecentrerat arbetssätt stöder en inkluderande verksamhetskultur i lärgemenskapen, i vilket lärgemenskapen passar för varje studerande, och studeranden får stöd i ett tidigt skede. Lärstigens övergångsstadier har konstaterats vara särskilt utmanande för studerande som behöver stöd. Tack vare kontinuerligt och rättidigt stöd säkerställer den sektorsövergripande expertgruppens arbete en smidig övergång och engagemang i studierna. ([Processbeskrivning för det sektorsövergripande arbetet](#))



Figur 4. Processbeskrivning för det sektorsövergripande arbetet inom den individuella elev- och studerandevården.

6.3. Sekretess och utlämnande av uppgifter

För att trygga samarbetet och förtroendet strävar vi efter att alltid vid utlämnande av en studerandes sekretessbelagda uppgifter inhämta studerandens eller vårdnadshavarens samtycke. De som deltar i anordnandet och genomförandet av den individuella elev- och studerandevården har trots sekretessen rätt att av varandra och till varandra samt till de myndigheter som ansvarar för elev- och studerandevården få tillgång till och lämna ut sådana uppgifter som är nödvändiga för anordnandet och genomförandet av den individuella elev- och studerandevården. Dessutom har de rätt att av varandra och till varandra samt till studerandens lärare, rektor och utbildningsanordnare få tillgång till och lämna ut de uppgifter som är nödvändiga för att anordna studerandens undervisning på ett ändamålsenligt sätt. Den person som lämnar ut uppgifterna ska exempelvis överväga om det är fråga om sådan information som är nödvändig för att säkerställa studerandens eller andra studerandes säkerhet. De uppgifter som lämnas ut kan bland annat gälla studerandens sjukdom som bör beaktas i undervisningssituationer.

Om en studerande övergår till en annan utbildningsanordnare, ska den tidigare utbildningsanordnaren begära studerandens eller vid behov hans vårdnadshavarens samtycke till att de sekretessbelagda uppgifter som är nödvändiga för elev- och studerandevårdens kontinuitet kan överföras till den andra utbildningsanordnaren ur elev- och studerandevårdens klientregister. Däremot ska de uppgifter som är nödvändiga för anordnandet av undervisningen utan hinder av sekretessen och utan dröjsmål lämnas till den andra utbildningsanordnaren. Motsvarande uppgifter kan också lämnas ut på den nya utbildningsanordnarens begäran.

Elev- och studerandevårdens sekretess har beskrivits närmare i kapitel 6 i Institutet för hälsa och välfärds guide [Monialainen opiskeluhoolto ja sen johtaminen \(på finska\)](#).

7. Samarbete med de studerande och deras familjer samt med dem som arbetar vid läroanstalten och andra aktörer som bidrar till de studerandes välbefinnande

Fostrans- och utbildningssektorns centrala strategiska mål är att stärka lärgemenskapernas välbefinnande. Detta beaktas i allt beslutfattande och i alla lösningar som gäller de studerandes vardag. Elev- och studerandevårdsplanen styr beslutfattandet och lösningarna.

Elev- och studerandevården planeras och genomförs genom aktivt samarbete med de studerande, deras vårdnadshavare, lärgemenskapernas anställda samt de aktörer som stödjer välbefinnande. Inom den individuella elev- och studerandevården säkerställer vi kompetensen för hela lärgemenskapens personal genom regelbunden introduktion och utbildning.



7.1. Samarbete med studerande och vårdnadshavare

Genom att samarbeta med vårdnadshavarna främjar vi de studerandes välbefinnande och lärande. I lärgemenskapen följer vi gemensamt överenskomna metoder för att samarbeta med vårdnadshavarna. De studerandes och vårdnadshavarnas delaktighet ska synas i elev- och studerandevårdens hela verksamhet. Utgångspunkten för verksamheten är att bygga upp förtroende och respektfullt bemötande. Samarbetet genomförs både på individuell och gemensam nivå med beaktande av de studerandes intressen. Samarbetets betydelse betonas särskilt i övergångsskeden och vid planeringen av stöd för lärande och skolgång. I samarbetet beaktas familjernas mångfald och individuella behov av stöd.

De studerandes delaktighet står i centrum för all planering av lärgemenskapens arbete och verksamhet. Delaktighet främjar gemenskap och välbefinnande samt stärker de studerandes engagemang i lärandet, lärgemenskapens spelregler och ansvarsfull interaktion. Vid all planering av verksamheten och arbetet ska inverkan på de studerande bedömas. Dessutom ska företrädet för de studerandes intresse beaktas.

De studerande och vårdnadshavarna deltar i planeringen och utvecklingen av elev- och studerandevården. Studerande och vårdnadshavare deltar regelbundet i enheternas elev- och studerandevårdsgrupper och direktionserna. De studerandes och deras vårdnadshavares åsikter om verksamheten utreds regelbundet, exempelvis genom enkäter eller vid föräldramöten. Detta gör det möjligt att bedöma och utveckla elev- och studerandevårdens verksamhet. Dessutom kan

samarbetet med vårdnadshavarna ske via föräldraföreningar.

I enlighet med stadens mål för främjande av välbefinnande och hälsa har den gemensamma elev- och studerandevården en viktig uppgift i att stärka olika befolkningsgruppers delaktighet i samhället samt förebygga spänningar i interaktionen mellan människor. Gemensam verksamhet i vilken även vårdnadshavarna deltar ökar den positiva interaktionen mellan människor och deras tillhörighet i gemenskapen. Genom samarbete strävar vi efter att förebygga uppkomsten av oönskade gruppfenomen.

Vårdnadshavarnas delaktighet främjar gemenskap, stödjer vårdnadshavarnas nätverkande och främjar deras deltagande i lärgemenskapens verksamhet och utveckling. Vårdnadshavarnas delaktighet genomförs i lärgemenskapens strukturer, exempelvis vid planeringen och utvärderingen av verksamhet och samarbete, evenemang för vårdnadshavare, gemensamma evenemang och studerandespecifika diskussioner. Vid anordnandet av gemensamma evenemang ska tillgängligheten, framkomligheten, flerspråkigheten och vårdnadshavarnas möjligheter att delta beaktas.

Interaktionen med vårdnadshavarna är öppen, tydlig, planmässig, regelbunden och jämlik. I förskoleundervisningen sker kommunikationen via lärarna per e-post och vid dagliga möten, i den grundläggande utbildningen och på andra stadiet används det elektroniska informationssystemet Wilma. I början av läsåret informerar vi de studerande och vårdnadshavarna om

genomförandet av elev- och studerandevården samt om förfarandena vid behandlingen av enskilda studerandes ärenden och behandlingen av uppgifter. Kommunikations-sätten är enhetens guider, meddelanden, webbplatser, övriga elektroniska kommunikationskanaler samt evenemang för vårdnadshavare. Dessa uppgifter ska även vara ständigt lättillgängliga.

Om oro för en studerandes situation uppstår eller om en studerande eventuellt behöver individuellt elev- och studerandevårdsstöd kontaktar vi vårdnadshavaren utan dröjsmål. I sådana akuta, svåra eller på annat sätt känsliga frågor sker kontakten i första hand per telefon eller genom ett personligt möte. I kontakten med vårdnadshavarna tar vi hänsyn till studerandens önskemål och utvecklingsnivå och ärendets allvar (avsnitt 4).

7.2. Samarbete med lärgemenskapens aktörer

Personalen och lärarna inom elev- och studerandevården samt lärgemenskapens övriga aktörer bygger tillsammans upp en gemenskap och verksamhetskultur som stöder de studerandes lärande och välbefinnande. Inom den individuella elev- och studerandevården planerar och genomför undervisningspersonalen och elev- och studerandevårdspersonalen vid behov stöd för lärandet. Utöver klasslärare, speciallärare och ämneslärare genomför bland annat skolgångshandledarna och skolcoachen åtgärder för stöd av lärande i den grundläggande utbildningen. På andra stadiet har till exempel motionscoacher en viktig roll då det gäller att engagera de studerande i sina studier. Dessutom kan lärgemenskapen omfatta bland annat ungdomsarbetare och flerspråkiga

Vårdnadshavarna ska se till att lärgemenskapen har de uppgifter som är väsentliga för anordnandet av undervisningen. Vårdnadshavaren ansvarar för att regelbundet följa med hur den studerandes studier framskrider samt lärgemenskapens informationskanaler. I den grundläggande utbildningen och på andra stadiet ska vårdnadshavaren följa med Wilma och utan dröjsmål utreda sin minderåriga studerandes frånavaro. Vårdnadshavaren tar vid behov och med låg tröskel kontakt med den studerandes lärare eller grupphandledare om det i den studerandes livssituation uppkommer faktorer som inverkar på den studerandes deltagande i undervisningen eller studieframgång. Vårdnadshavarna styr den studerande till en god vardagshantering, såsom tillräcklig sömn, måltider och samordnande av studier och fritid.

handledare. Deras arbete bidrar i hög grad till målen för en inkluderande lärgemenskap i syfte att uppnå engagemang i studierna och stärka närvaron och gemenskapskänslan.

7.2.1. Sektorsövergripande samarbete inom elev- och studerandevården i samband med intensifierat och särskilt stöd samt flexibel grundläggande utbildning

Inom förskoleundervisningen och den grundläggande utbildningen består stödet för lärande och skolgång av allmänt, intensifierat och särskilt stöd. I gymnasiet kan studeranden få specialundervisning och stöd för lärandet. Vid planeringen av mångsidigt stöd för lärande för en studerande samarbetar elev- och studerandevårdspersonalen nära med specialläraren.

Det stöd som studeranden får är flexibelt, långsiktigt planerat och flexibelt enligt behov. Stödet ges omedelbart när behovet av stöd uppstår och så länge samt på den nivå och i den form som det behövs.

Flexibel grundläggande utbildning erbjuds i fyra finskspråkiga och i en svenskspråkig grundskola. Flexibel grundläggande utbildning genomförs i enlighet med bestämmelserna om den grundläggande utbildningen och grunderna för läroplanen, och studerande inom den flexibla grundläggande utbildningen får elev- och studerandevårdstjänster i sin egen skola. Om en studerande i den flexibla grundläggande utbildningen har externa nätverk, bedöms i skolan vilken roll elev- och studerandevården spelar i studerandens angelägenheter. Vid övergången till andra stadiet sker överföringen av uppgifter i enlighet med de överenskomna verksamhetsmodellerna, exempelvis överföring av information i samband med antagning enligt provning.

7.2.2. Sektorsövergripande samarbete inom elev- och studerandevården i samband med sjukhusundervisning

Elev- och studerandevårdspersonalen deltar vid behov i ärenden som gäller studerande inom sjukhusundervisningen och till exempel i överföringsförhandlingar, om studeranden övergår till sjukhusundervisning eller återvänder till lärgemenskapen. Gemensam elev- och studerandevård genomförs inom sjukhusundervisningen bland annat i samband med de studerandes gruppbyggnad. Individuell elev- och studerandevård genomförs vid behov genom sektorsövergripande samarbete med den specialiserade sjukvården och andra aktörer.

7.2.3. Sektorsövergripande samarbete inom elev- och studerandevården i övergångsskeden, i samband med verkstäder på andra stadiet samt vid planering av fortsatta studier

Särskild uppmärksamhet fästs vid stödets kontinuitet då studeranden övergår från förskoleundervisning till den grundläggande utbildningen, från den grundläggande utbildningen till andra stadiet och från andra stadiet till fortsatta studier samt då studeranden övergår från en lärgemenskap till en annan. Under alla övergångsfaser framhävs handledning samt ett öppet samarbete med studeranden och dennes vårdnadshavare i överföringen av uppgifter.

Pedagogisk expertis och sektorsövergripande samarbete mellan lärare och andra yrkesutbildade personer inom elev- och studerandevården är viktigt för att identifiera och bedöma behovet av stöd, och när stödet planeras och genomförs. De yrkesutbildade personer som deltar i samarbetet övervägs från fall till fall.

Överföringen av nödvändig elev- och studerandevårdsinformation vid övergångsskeden genomförs av elev- och studerandevårdens anställda för deras egna klienter. Överföringen av uppgifter sker i samarbete med studeranden och vårdnadshavarna. Målet är att överföra de uppgifter som är väsentliga för studierna med beaktande av studerandens intresse. Det sektorsövergripande samarbetet inom elev- och studerandevården är särskilt viktigt för utsatta studerande i övergångsskeden.

Verkstäder för unga riktar sig till ungdomar mellan 17 och 29 år utan studie- eller arbetsplats i Helsingfors. Arbetsverkstaden är en arbetsplats som erbjuder ungdomar möjlighet att lära sig nya färdigheter samt att öva sig i arbetslivets spelregler och vardagsrytm. Under verkstadsperioden får de unga dessutom vägledning för planering av framtiden och stärkande av resurserna inbegripet deras personliga behov.

Arbetsverkstädernas handledare samarbetar vid behov sektorsövergripande med elev- och studerandevårdspersonalen, till exempel när studeranden övergår från examens- eller hux-utbildning till verkstad.

Dessutom genomförs det sektorsövergripande samarbetet inom elev- och studerandevården vid behov också vid planeringen av fortsatta studier.

7.3. Samarbete med aktörer som stödjer de studerandes välbefinnande

Elev- och studerandevårdstjänsterna produceras i samarbete med fostrans- och utbildningssektorn samt social-, hälsovårds- och räddningssektorn. Styrningen och hänvisningen av studerande mellan de olika tjänsterna är smidig och yrkespersonerna ser till att ingen studerande blir utan stöd. Samarbete med kultur- och fritidsaktörer, exempelvis ungdomsarbete, är ett viktigt stöd för att målen för elev- och studerandevården ska uppnås. Samarbetet med aktörer inom den tredje sektorn är värdefullt och stärker särskilt effektiviteten i det regionala arbetet. Till samarbetspartnerna hör också polisen, med vilken man bygger upp förebyggande verksamhetssätt bland annat för att stödja studerande som uppvisar symptom i form av brott.

Samarbetet mellan aktörerna inom elev- och studerandevården och Helsingfors och Nylands sjukvårdsdistrikt främjar smidigheten i servicekedjorna och omsorgen om studerandens individuella situation. Samarbete görs också med församlingen och andra religionssamfund.

I förskoleundervisningen används [handboken Hur går det?](#) som beskriver principerna för sektorsövergripande rådgivning samt anvisningar för hur barn i förskoleåldern kan få tillgång till externa aktörers tjänster.

Samarbetsparterna för det arbete som genomförs i samarbete med social- och hälsovårdstjänsterna har beskrivits [i modellen för lågtröskeltjänster för barn, unga och familjer](#). Denna modell är avsedd för alla yrkespersoner som arbetar med 7–17-åriga barn och deras familjer till stöd för arbetet. Modellen hjälper en yrkesperson att identifiera bekymmer och ordna stöd.

Inom den grundläggande utbildningen och på andra stadiet har de studerande tillgång till en beskrivning av elev- och studerandevårdstjänsterna som styr de studerande till rätt tjänster.

8. Planer för att skydda de studerande mot våld, mobbning och trakasserier samt krisplan

Inom fostrans- och utbildningssektorn accepterar vi inte mobbning, våld, trakasserier, rasism eller diskriminering, utan vi förebygger och ingriper i dem. Säkerhet, jämställdhet och jämlikhet byggs upp gemensamt av lärgemenskapens ledning och personal genom att omfattande och jämlikt delaktiggöra de studerande och vårdnadshavarna. Personalen ska identifiera och konsekvent ingripa i ojämlikt bemötande mellan de studerande. Personalen uppmuntrar de studerande att göra val utan stereotypa roller och förutfattade meningar som är kopplade till kön, etnisk tillhörighet, språk eller andra personliga faktorer.



Det är viktigt att samarbeta med de studerandes familjer för att främja jämlikhet och jämställdhet. Det är också viktigt för vårdnadshavarna att förstå vikten av god sed och andra metoder för att förebygga diskriminering.

Att lära ut emotionella och kommunikativa färdigheter är viktigt när det gäller att förebygga mobbning, våld och trakasserier.

Genom proaktivt och tidigt stöd, ingripande och handledning främjas och uppföljs de studerandes välbefinnande, utveckling och studieframgång, och konfliktsituationer förhindras. Hela personalen är förpliktad att främja och skapa en bra och trygg lärmiljö. I lärgemenskaperna har ordningsreglerna utarbetats för att trygga lärgemenskapens trivsel. Alla ska följa ordningsreglerna. Dessutom stärker vi på andra stadiet säkerheten genom överenskommelser för en trygg gemenskap som byggs upp på varje enhet. I verksamhetsmodellen överenskommelser för en trygg gemenskap förbinder sig hela gemenskapen till ansvarsfull interaktion.

Säkerhetsplanerna är specifika för verksamhetsställena. Säkerhetsfrågor granskas och övas varje år tillsammans med de studerande och personalen.

I läroplanerna beskrivs studerandens ansvar att inte mobba eller diskriminera. Studeranden ska agera så att hen inte äventyrar andra studerandes eller lärgemenskapens säkerhet eller hälsa. I förskoleundervisningen styrs barnen som individer och grupper till att ta ansvar för sitt eget beteende och att inte mobba, diskriminera eller orsaka fara i gruppen.

[AMP13 Mobbningsförebyggande verksamhet i grundskolor](#), anvisningarna för förskoleundervisningen och andra stadiet uppdateras som bäst.

[Handlingsplan för att stödja studerandes studievälbefinnande i Helsingfors stads gymnasier](#)

Verksamhetsmodellen mot mobbning, trakasserier och våld inom den grundläggande utbildningen blir klar under höstterminen 2023.

Krisplaner



Krisplanerna för förskoleundervisningen utarbetas per verksamhetsställe.

→ [Modell för krisverksamhet inom den grundläggande utbildningen](#)

→ [Krisplan för Helsingfors stads gymnasier](#)

Helsingfors

Helsingfors stad
Fostrans- och utbildningssektorn

Verkstadsgatan 8
00580 Helsingfors
PL 58300
00099 Helsingfors stad
Telefonväxel 09 310 1641

www.hel.fi