

# Helsingin kaupungin haitallisten vieraskasvien ja -etanoiden torjunnan päivitetty priorisointisuunnitelma



Kaupunkiympäristön aineistoja 2022:9

# **Helsingin kaupungin haitallisten vieraskasvien ja -etanoiden torjunnan päivitetty priorisointisuunnitelma**

Kannen kuva | Kurttureusun torjuntatalkoot Harakan saassa, Tuuli Ylikotila  
Aineistoja | Helsingin kaupunki / Kaupunkiympäristön toimiala  
ISSN | 2489-4257  
ISBN | 978-952-386-164-0

## Sisällys

<b>1. Johdanto.....</b>	<b>6</b>
<b>2. Vieraslajilainsäädäntö .....</b>	<b>8</b>
<b>3. Torjunnassa priorisoitavat haitalliset vieraslajit.....</b>	<b>10</b>
3.1. Helsingissä erittäin haitalliset vieraslajit.....	10
3.2. Helsingissä haitalliset vieraslajit .....	12
3.3. Metsissä torjuttavat puuvartiset lajit.....	13
3.4. Tarkkailtavat vieraslajit.....	14
3.5. Varautumissuunnitelma.....	16
<b>4. Priorisoitavat alueet.....</b>	<b>17</b>
<b>5. Priorisointisuunnitelman päivittäminen .....</b>	<b>18</b>
<b>Lähdeluettelo.....</b>	<b>19</b>
<b>Liite 1. Haitallisten vieraslajien torjunnassa priorisoitavat alueet kartalla.....</b>	<b>20</b>
<b>Liite 2. Helsingissä torjuttavat haitalliset vieraseläinlajit (pl. etanat) .....</b>	<b>22</b>

# 1. Johdanto

Helsingissä esiintyy runsaasti monen lajisia haitallisia vieraslajeja, eikä niiden kaikkien torjuminen ole käytännössä mahdollista. Vieraslajien torjunnan tehostaminen edellyttää torjuntatoimenpiteiden priorisointia haitallisimpiin lajeihin ja luonnon monimuotoisuuden sekä virkistyskäytön kannalta tärkeille alueille. Helsingin kaupungin ensimmäinen vieraslajien torjunnan priorisointisuunnitelma on vuodelta 2016. Se perustui kaupungin vieraslajilinjaukseen (Helsingin kaupungin ympäristökeskus 2016), jonka pohjalta silloisten ympäristökeskuksen, rakennus- ja liikuntavirastojen sekä Staran asiantuntijoista koottu vieraslajityöryhmä loi Helsingin oloihin soveltuvan torjunnan priorisointisuunnitelman (Helsingin kaupungin vieraslajityöryhmä 30.11.2016).

Päivitetty priorisointisuunnitelma perustuu Helsingin kaupungin Luonnon monimuotoisuuden turvaamisen toimintaohjelmaan 2021–2028 (Kaupunkiympäristölautakunta 20.4.2021). Lumo-ohjelmaan sisältyy tavoite ”Haitallisten vieraslajien torjuntaa tehostetaan”. Tavoitteeseen kuuluu neljä toimenpidettä, joista toimenpide 9.1 on ”Päivitämme haitallisten vieraslajien torjuntaan liittyviä suunnitelmia ja ohjeita säädösten muuttuessa ja varmistamme, ettei haitallisia vieraskasveja ole mukana kasvienkäytön ohjeistuksissa eikä puisto- ja katusuunnitelmissa”. Priorisointisuunnitelman päivitys toteuttaa kyseistä toimenpidettä.

Päivitetty priorisointisuunnitelma tukeutuu lisäksi Maa- ja metsätalousministeriön Hallintasuunnitelmaan haitallisten vieraslajien torjumiseksi (2021, yhdistetty suunnitelma). Päivittämistarve heräsi sekä vieraslajilainsäädännön muutoksesta että rakennushankkeiden tarpeesta selkeämpään haitallisten vieraslajien torjunnan ohjeistukseen. Päivitystyö tehtiin työryhmässä, joka koottiin ympäristöpalvelujen ja kaupunkiympäristön kasviasiantuntijoista priorisointisuunnitelman päivitystyötä varten. Työryhmä aloitti työnsä 28.2.2022. Luonnos esiteltiin Helsingin vieraslajityöryhmälle 30.3.2022. Vieraslajityöryhmä esitti luonnokseen kommentteja ja hyväksyi suunnitelman 10.8.2022.

Maa- ja metsätalousministeriön hallintasuunnitelmassa korostetaan, että vieraslajin riskinarvio perustuu haitallisen vieraslajin lajiominaisuuksiin, lajeista aiheutuviin haittoihin, lajien leviämisen- ja menestymismahdollisuuksiin ilmastossamme, lajien tämän hetken leviämisen vaiheeseen, nykyiseen levinneisyyteen ja käytettävissä oleviin torjuntakeinoihin. Haitallisten vieraslajien kasvattaminen on kielletty (vieraslajilain 11 §). Kunta vastaa yleisten alueiden omistajana, ettei haitallisten vieraslajikasvien anneta lisääntyä kunnalle kuuluvilla alueilla. Etenkin säännöllisessä hoidossa olevilla kunnan alueilla kuten katujen viheralueilla, puistoissa ja uimarannoilla haitallisten vieraslajikasvien esiintymät on hallintasuunnitelman mukaan vieraslajilain näkökulmasta perusteltua yleensä rinnastaa lajin kasvattamiseen.

Toisin kuin ensimmäinen priorisointisuunnitelma päivitetty suunnitelma käsittelee haitallisista vieraseläinlajeista ainoastaan espanjansiruetanaa ja mustapäätanaa. Haitalliset vieraslajietanat esitetään päivitettyssä priorisointisuunnitelmassa yhdessä haitallisten vieraslajikasvien kanssa, koska ne leviävät pääasiassa kasvijätteen ja pintamaan mukana. Haitallisten vieraseläinlajien torjuntaa jatketaan Helsingissä. Esimerkiksi karanteenituholaisen aasianrunkojäärän saapumisriskiin varaudutaan

torjumalla lajia ennakoivasti feromoniansojilla ja ylläpitämällä tietoisuutta sen leviämiskäytännön pakkausmateriaalin mukana sekä tuntomerkeistä. Helsingissä torjuttavat haitalliset vieraseläinlajit on listattu liitteessä Helsingissä torjuttavat haitalliset vieraseläinlajit (poislukien etanat).

Tässä priorisointisuunnitelmassa esiin nostetut kasvilajit esiintyvät jo Helsingissä lukuun ottamatta osaa kategorian ”Varautumissuunnitelma” lajeja. Lainsäädäntö edellyttää kaupungissa jo esiintyvistä haitallisista vieraslajikasveista jättiputkien (kaukasian-, armenian- ja persianjättiputket), keltamajavankaalin, komealupiinin, sahalinintattaren (ent. jättitatar), japanintattaren ja tarhatattaren, jättipalsamin, lännenpalsamin, kurturuusun, hamppuvillakon ja kanadanvesiruton torjuntaa. Näistä jättiputkia on jo vuosien ajan järjestelmällisesti poistettu. Luonnonsuojelualueilta on pyritty poistamaan haitallisimmat vieraslajit muiden hoitotoimenpiteiden yhteydessä. Kurturuusun torjuntaa on tehty erityisesti merenrannoilla ja niiden läheisyydessä sekä rakennushankkeiden yhteydessä. Lueteltujen kasvilajien lisäksi on tarkoitus torjua 21 muuta kasvilajia ja tehostaa espanjansiruetaunan torjuntaa. Muiden haitallisten eläinlajien torjuntaa jatketaan paikallisesti entiseen tapaan.

Asiantuntijaryhmä on arvioinut vieraslajien haitallisuutta Helsingin näkökulmasta ja on luokitellut haitalliset vieraskasvilajit haitallisuutensa perusteella Helsingissä erittäin haitallisiin, haitallisiin ja tarkkailtavisiin lajeihin. Lisäksi tähän suunnitelmaan sisältyy luettelo metsissä esiintyvistä torjuttavista puuvartisista lajeista ja ehdotus lajeiksi, joista laaditaan varautumissuunnitelma. Torjuttavien lajien lisäksi Helsingin kaupunkiympäristön toimiala ylläpitää listaa niistä koristekasvilajeista, joita kaupunki ei istuta. Listan verkkoversio on osa Kaupunkikasviopasta, ja sitä päivitetään sekä vuosittain että tarvittaessa: <https://kaupunkikasviopas.hel.fi/kortti/haitalliset-vieraslajit-istuteta/> .

Haitallisten vieraslajien torjunnassa priorisoitavia alueita ovat luonnonsuojelualueet ja arvokkaimmat kasvikohteet, muut sovitut priorisoidut luontokohteet sekä rakentamishankkeiden alueet. Luonnonsuojelualueilta haitallisia vieraslajeja torjutaan hoito- ja käyttösuunnitelmien mukaisesti muiden hoitotöiden yhteydessä. Arvokkailta kasvikohteilta torjutaan ensisijaisesti vieraskasvilajeja. Monet alueista sijaitsevat metsässä, ja joukossa on myös muutamia ranta-alueita. Vuodesta 2021 lähtien haitallisia vieraslajeja on kartoitettu merkittävien rakennushankkeiden alueilta tarkoituksena torjua ja estää niiden leviäminen rakennustöiden seurauksena. Helsingin kaupunki ohjeistaa haitallisten vieraslajien torjuntaa rakennushankkeissa muun muassa kasvikohtaisissa ohjekorteissa.

Lisää haitallisia vieraslajeja koskevaa ajankohtaista lainsäädäntöä, lajiluetteloita, ja torjuntaohjeita löytyy osoitteesta <https://vieraslajit.fi/> .

## 2. Vieraslajilainsäädäntö

### Luonnonsuojelulaki 1096/1996

Vierasperäistä eläinlajia, josta ei säädetä metsästyslaissa tai kalastuslaissa, ei saa päästää luontoon, jos on aihetta epäillä, että siitä voi syntyä pysyvä kanta. Kasvilajia, jolla ei ole Suomessa pysyvää luonnonvaraista kantaa, ei saa istuttaa tai kylvää pihapiiriin, pellon tai rakennetun taikka muutoin erityiseen käyttöön otetun alueen ulkopuolelle eikä luonnonvesistöihin, jos on aihetta epäillä, että siitä voi syntyä pysyvä kanta. (43 §).

Luonnonsuojelulain uudistustyö on parhaillaan käynnissä.

### Euroopan parlamentin ja neuvoston asetus (EU) N:o 1143/2014 haitallisten vieraslajien tuonnin ja leviämisen ennalta ehkäisemisestä ja hallinnasta

Säännöt, joiden avulla ehkäistään, vähennetään ja lievennetään vieraslajien tarkoituksellisesta tai tahattomasta tuonnista aiheutuvia haittavaikutuksia (1 artikla).

### Komission täytäntöönpanoasetus (EU) 2019/1262 unionin kannalta merkityksellisten haitallisten vieraslajien luettelon hyväksymisestä Euroopan parlamentin ja neuvoston asetuksen (EU) N:o 1143/2014 nojalla (lajiluettelo)

Viimeisin Euroopan unionin kannalta merkityksellisten haitallisten vieraslajien luettelo, päivitetty 19.5.2022. Listan mahdollisesti Suomessa esiintyviä kasvilajeja ovat

- jättipalsami (*Impatiens glandulifera*)
- kaukasianjättiputki (*Heracleum mantegazzianum*)
- persianjättiputki (*Heracleum persicum*)
- armenianjättiputki (*Heracleum sosnowskyi*)
- keltamajavankaali (*Lysichiton americanus*)
- mesisilkkiyrtti (*Asclepias syriaca*)
- japaninhumala (*Humulus japonicus*)
- lauttarusolehti (*Ludwigia grandiflora*)
- kiehkuravesirutto (*Elodea nuttallii*)
- uutena kasvilajina luetteloon on lisätty päivityksessä 19.5.2022 japaninkelasköynnös (*Celastrus orbiculatus*), siirtymäaika heinäkuuhun 2027 saakka.

## **Laki vieraslajeista aiheutuvien riskien hallinnasta 1709/2015**

Täydentäviä säännöksiä haitallisten vieraslajien tuonnin ja leviämisen ehkäisemisestä (täydentää EU:n vieraslajiasetusta).

3 §: Vieraslajien ympäristöön päästämisen kieltö: ei saa pitää, kasvattaa, kylvää tai muulla tavalla käsitellä haitallisia vieraslajeja, jos on vaarana, että ne pääsevät leviämään ympäristöön. Kiinteistön omistajalla tai haltijalla (4 §) ja toimijalla (5 §) on huolehtimisvelvollisuus.

## **Valtioneuvoston asetus kansallisesti merkityksellisistä haitallisista vieraslajeista 704/2019**

Viimeisin kansallisesti merkityksellisten vieraslajien luettelo, päivitetty 23.5.2019. Listan kasvilajeja ovat

- alaskanlupiini (*Lupinus nootkatensis*)
- hamppuvillakko (*Jacobaea cannabifolia*)
- tarhatatar (*Reynoutria x bohemica*)
- japanintatar (*Reynoutria japonica*)
- sahalinintatar (*Reynoutria sachalinensis*)
- kanadanvesirutto (*Elodea canadensis*)
- komealupiini (*Lupinus polyphyllus*)
- kurturuusu (*Rosa rugosa*, ml. *Rosa rugosa* f. *alba*)
- lännenpalsami (*Impatiens capensis*)

Myös espanjansiruetana (*Arion vulgaris*) on kansallisesti merkityksellisten vieraslajien luettelon laji.



# 3. Torjunnassa priorisoitavat haitalliset vieraslajit

## 3.1. Helsingissä erittäin haitalliset vieraslajit

Helsingissä erittäin haitallisiksi arvioituja vieraslajeja torjutaan aktiivisesti kaikilta tunnistetuilta esiintymiltä ja aina rakennushankkeiden yhteydessä. Tämän ryhmän lajit leviävät ympäristöön pintamaan mukana, mikä tulee estää rakennushankkeissa. Poikkeuksena on vesikasvi kanadanvesirutto, joka ei kasva maaympäristössä.

**Euroopan Unionin lainsäädäntö ja Suomen vieraslajilaki velvoittavat maanomistajia torjumaan EU:ssa ja kansallisesti haitallisiksi tunnistettuja kasveja.** Kansallisessa vieraslajistrategiassa on jättiputkien hävitystä koskeva erillistoimenpide, jonka tavoitteena on hävittää jättiputket kokonaan Suomesta.

### Maaympäristön kasvit

Jättiputket ( <i>Heracleum persicum</i> -ryhmä)	EU:n luettelon lajiryhmä
<ul style="list-style-type: none"><li>• armenianjättiputki (<i>Heracleum sosnowskyi</i>)</li><li>• kaukasianjättiputki (<i>H. mategazzianum</i>)</li><li>• persianjättiputki (<i>H. persicum</i>)</li></ul>	
Keltamajavankaali ( <i>Lysichiton americanus</i> )	EU:n luettelon laji
Jättipalsami ( <i>Impatiens glandulifera</i> )	EU:n luettelon laji
Japanintatar ( <i>Reynoutria japonica</i> )	Kansallisesti merkityksellisten vieraslajien luettelon laji
Sahalinintatar ( <i>R. sachalinensis</i> )	Kansallisesti merkityksellisten vieraslajien luettelon laji
Tarhatatar ( <i>R. x bohemica</i> )	Kansallisesti merkityksellisten vieraslajien luettelon lajiristeymä
Kurturuusu ( <i>Rosa rugosa</i> )	Kansallisesti merkityksellisten vieraslajien luettelon laji
Lännenpalsami ( <i>Impatiens capensis</i> )	Kansallisesti merkityksellisten vieraslajien luettelon laji
Komealupiini ( <i>Lupinus polyphyllus</i> )	Kansallisesti merkityksellisten vieraslajien luettelon laji

Hamppuvillakko ( <i>Jacobaea cannabifolia</i> )	Kansallisesti merkityksellisten vieraslajien luettelon laji
Hukkakaura ( <i>Avena fatua</i> )	Kansallisen vieraslajistrategian haitallinen laji; Laki hukkakauran torjunnasta (185/2002)
Kanadanpiisku ( <i>Solidago canadensis</i> )	Kansallisen vieraslajistrategian haitallinen laji
Isopiisku ( <i>S. gigantea</i> )	Kansallisen vieraslajistrategian haitallinen laji
Korkeapiisku ( <i>S. altissima</i> )	Kansallisen vieraslajistrategian haitallinen laji
Rehuvuohenherne ( <i>Galega orientalis</i> )	Kansallisen vieraslajistrategian tarkkailtava laji

### **Vesikasvit**

Kanadanvesirutto ( <i>Elodea canadensis</i> )	Kansallisesti merkityksellisten vieraslajien luettelon laji
---	---

### **Eläimet**

Espanjansiruetana ( <i>Arion vulgaris</i> )	Kansallisesti merkityksellisten vieraslajien luettelon laji
---	---

## 3.2. Helsingissä haitalliset vieraslajit

Helsingissä haitallisiksi arvioituja vieraslajeja torjutaan priorisoitavilta alueilta, jotka on esitetty luvussa 4, sekä rakennushankkeiden yhteydessä. Lainsäädäntö ei velvoita torjumaan ryhmän lajeja, mutta torjunta rajoittaa lajien leviämistä ja niiden synnyttämiä haittavaikutuksia. Näitä kasvilajeja esiintyy arvokkailla luontotyypeillä, kuten rannoilla, kosteikoilla, lehdossa ja niityillä, tai ne leviävät herkästi maansiirtojen yhteydessä. Tämän ryhmän lajit leviävät ympäristöön pintamaan mukana, mikä tulee estää rakennushankkeissa.

### Maaympäristön kasvit

Rikkanenätti ( <i>Rorippa sylvestris</i> )	Kansallisen vieraslajistrategian haitallinen laji
Rikkapalsami ( <i>Impatiens parviflora</i> )	Kansallisen vieraslajistrategian haitallinen laji
Karhunköynnös ( <i>Calystegia sepium</i> )	Kansallisen vieraslajistrategian haitallinen laji
Etelänruttojuuri ( <i>Petasites hybridus</i> )	Kansallisen vieraslajistrategian haitallinen laji
Japaninruttojuuri ( <i>P. japonicus</i> ssp. <i>giganteus</i> )	Kansallisen vieraslajistrategian haitallinen laji
Pajuasteri ( <i>Symphyotrichum salignum</i> )	Kansallisen vieraslajistrategian haitallinen laji
Täpläapinankukka ( <i>Erythranthe guttata</i> )	Uudet vieraslajit

### Rantakasvit

Isosorsimo ( <i>Glyceria maxima</i> )	Kansallisen vieraslajistrategian haitallinen laji
---------------------------------------	---

### 3.3. Metsissä torjuttavat puuvartistet lajit

Seuraavia lajeja inventoidaan haitallisten vieraslajien kartoituksissa ja luonnonhoidon suunnittelun yhteydessä. Niitä torjutaan luonnonhoidon piirissä olevilta alueilta sekä priorisoitavilta alueilta hoidon toteutuksen yhteydessä. (Laki ei edellytä näiden lajien torjuntaa.) Näiden kasvien ei arvioida leviävän merkittävästi ympäristöön pintamaan mukana, kun juuret on poistettu.

Terttuselja ( <i>Sambucus racemosa</i> )	Kansallisen vieraslajistrategian haitallinen laji
Viitapihlaja-angervo ( <i>Sorbaria sorbifolia</i> )	Kansallisen vieraslajistrategian tarkkailtava, mutta Helsingissä haitallinen laji
Idänpensaskanukka ( <i>Cornus alba</i> ssp. <i>alba</i> )	Kansallisen vieraslajistrategian tarkkailtava, mutta Helsingissä haitallinen laji
Isotuomipihlaja ( <i>Amelanchier spicata</i> )	Kansallisen vieraslajistrategian haitallinen laji
Palsamipihta ( <i>Abies balsamea</i> )	Kansallisen vieraslajistrategian tarkkailtava laji
Siperianpihta ( <i>Abies sibirica</i> )	Kansallisen vieraslajistrategian tarkkailtava laji
Pilvikirsikka ( <i>Prunus pensylvanica</i> )	Kansallisen vieraslajistrategian tarkkailtava laji
Vuorivaahtera ( <i>Acer pseudoplatanus</i> )	Kansallisen vieraslajistrategian tarkkailtava laji

### 3.4. Tarkkailtavat vieraslajit

Tarkkailtavia vieraslajeja inventoidaan haitallisten vieraslajien kartoituksissa. Niitä torjutaan priorisoitavilta alueilta, jotka on esitetty luvussa 4. Ryhmän puuvartisia lajeja ja kausikasveja voidaan kasvattaa rakennetuilla viheralueilla. (Laki ei edellytä näiden lajien torjuntaa.) Näitä kasveja kasvavien alueiden pintamaata voidaan siirtää muualle kasvualustana käytettäväksi.

Viherrevonhätä, viherpantaheinä, rikkakananhirssiryhmän lajit ja marunatuoksukki ovat yksivuotisia siemenlevintäisiä lajeja, jotka eivät kirjoittamishetkellä tietävästi tuota Suomessa lisääntymiskykyisiä siemeniä, vaan leviävät ainoastaan esim. linnunsiemenseosten välityksellä. Puistolemmikkiä ja silkkiunikkoa käytetään yksivuotisina kausikasveina.

#### Puut ja pensaat

Tarhaomenapuu ( <i>Malus domestica</i> )	Kansallisen vieraslajistrategian tarkkailtava laji
Punalehtiruusu ( <i>Rosa glauca</i> )	Uudet vieraslajit
Kiiltotuhkapensas ( <i>Cotoneaster lucidus</i> )	Uudet vieraslajit
Japaninkelasköynnös ( <i>Celastrus orbiculatus</i> )	EU:n luettelon laji, siirtymäaika 07/2027 saakka.

#### Ruohovartiset monivuotiset kasvit

Amerikanhorsmat ( <i>Epilobium ciliatum</i> -ryhmä)	Kansallisen vieraslajistrategian haitallinen laji
Paimen- ja piennarmatara ( <i>Galium album; x pomeranicum</i> )	Kansallisen vieraslajistrategian haitallinen laji
Raunioyrtit ( <i>Symphytum</i> -ryhmä)	Kansallisen vieraslajistrategian tarkkailtava laji
Puistolemmikki ( <i>Myosotis sylvatica</i> )	Uudet vieraslajit

## Ruohovartistet yksivuotiset kasvit

Hietakattara ( <i>Anisantha sterilis</i> )	Kansallisen vieraslajistrategian tarkkailtava laji
Rikkapuntarpää ( <i>Alopecurus myosuroides</i> )	Kansallisen vieraslajistrategian tarkkailtava laji
Sinipantaheinä ( <i>Setaria pumila</i> )	Kansallisen vieraslajistrategian tarkkailtava laji
Peltopunka ( <i>Lysimachia arvensis</i> )	Kansallisen vieraslajistrategian tarkkailtava laji
Silkkiunikko ( <i>Papaver rhoeas</i> )	Kansallisen vieraslajistrategian tarkkailtava laji
Kanadankoiransilmä ( <i>Erigeron canadensis</i> )	Kansallisen vieraslajistrategian tarkkailtava laji
Viherrevonhätä ( <i>Amaranthus retroflexus</i> )	Kansallisen vieraslajistrategian tarkkailtava laji
Viherpantaheinä ( <i>Setaria viridis</i> )	Kansallisen vieraslajistrategian tarkkailtava laji
Rikkakananhirssiryhmä ( <i>Echinochloa crus-galli</i> -ryhmä)	Kansallisen vieraslajistrategian tarkkailtava lajiryhmä
Marunatuoksukki ( <i>Ambrosia artemisiifolia</i> )	Kansallisen vieraslajistrategian tarkkailtava laji
Piikkisalaatti ( <i>Lactuca serriola</i> )	Uudet vieraslajit

## Eläimet

Mustapäätana ( <i>Krynockillus melanocephalus</i> )	Uudet vieraslajit
---	-------------------

### 3.5. Varautumissuunnitelma

Seuraavia kasveja inventoidaan haitallisten vieraslajien kartoituksissa. Nykytilanteessa niitä ei tiettävästi esiinny luonnossa Helsingissä. Jos listan lajeja havaitaan, havainnosta ilmoitetaan ympäristöpalvelujen vieraslajityöryhmälle, ja ne torjutaan välittömästi. Näille lajeille suositellaan tehtäväksi tehokkaan torjunnan varautumissuunnitelma.

#### Maaympäristö

Mesisilkkiyrtti ( <i>Asclepias syriaca</i> )	EU:n luettelon laji
Japaninhumala ( <i>Humulus japonicus</i> )	EU:n luettelon laji
Alaskanlupiini ( <i>Lupinus nootkatensis</i> )	Kansallisesti merkityksellisten vieraslajien luettelon laji

#### Vesikasvit

Lauttarusolehti ( <i>Ludwigia grandiflora</i> )	EU:n luettelon laji
Kiehkuravesirutto ( <i>Elodea nuttallii</i> )	EU:n luettelon laji
Lammikki ( <i>Nymphoides peltata</i> )	Kansallisen vieraslajistrategian tarkkailtava laji

## 4. Priorisoitavat alueet

Luonnonsuojeluperusteisesti haitallisten vieraslajien torjunnassa priorisoidaan seuraavia luonto- ja viheralueita.

- luonnonsuojelualueet (rauhotuspäätökset, Helsingin kaupungin luontotietojärjestelmä =LTJ)
- Natura 2000-alueet (Natura 2000 ohjelma, Kallahdenniemen Natura-alue on laajempi kuin rauhoitetut alueet, osa-alueiden rauhoituspäätökset, LTJ)
- kaikki suojellut luontotyypit (rauhotuspäätökset, LTJ)
- erityisesti suojeltavien kasvien esiintymispaikat (rauhotuspäätökset, LTJ)
- I-luokan arvokkaat kasvikohteet: alueita, joilla esiintyy uhanalaisia kasvilajeja (LTJ, ei rauhoituspäätöksiä)
- muut arvokkaat kasvikohteet, joilla on laajoja vieraslajikasvustoja (LTJ, ei rauhoituspäätöksiä)
- uhanalaisten luontotyyppien esiintymispaikat (LTJ, ei rauhoituspäätöksiä) - erityisesti I-luokan kohteet ja pikaista ennallistamista tarvitsevat kohteet

Priorisointisuunnitelman karttaliitteessä (liite 1) esitetään arvokkaiden kasvikohteiden ja uhanalaisten luontotyyppien tietoja.

Luonnonsuojelukohteissa torjunta hoidetaan hankkeissa tai muiden hoitotöiden yhteydessä. Luonnonhoidon piiriin kuuluvissa kohteissa, joilla ei ole rauhoituspäätöstä, haitalliset vieraslajit tulee torjua luonnonhoidon yhteydessä.



# 5. Priorisointisuunnitelman päivittäminen

Haitallisten vieraslajien priorisointisuunnitelma päivitetään kolmen vuoden välein. Lisäksi se päivitetään aina EU:n ja kansallisen vieraslajiluettelon tai vieraslajilakien muuttuessa.

Päivitystyö on ympäristöpalvelujen vieraslajityöryhmän vastuulla. Päivitetyn suunnitelman kansi- tai aloitussivulle merkitään, milloin viimeisin päivitys on tehty.

# Lähdeluettelo

Euroopan parlamentin ja neuvoston asetus (EU) N:o 1143/2014 haitallisten vieraslajien tuonnin ja leviämisen ennalta ehkäisemisestä ja hallinnasta.

Haitalliset vieraslajit, joita ei istuteta. Helsingin kaupunkikasviopas.

<https://kaupunkikasviopas.hel.fi/kortti/haitalliset-vieraslajit-istuteta/>

Helsingin kaupungin vieraslajityöryhmä 30.11.2016. Helsingin kaupungin vieraslajien torjunnan priorisointisuunnitelma.

Helsingin kaupungin ympäristökeskus 2016. Helsingin vieraslajilinjaus –Tavoitteet ja toimenpiteet haitallisten vieraslajien torjumiseksi vuosina 2015 -2019.

Kansallinen vieraslajistrategia. Maa- ja metsätalousministeriö. Helsinki 2012.

Kaupunkiympäristölautakunta 20.4.2021. LUMO-ohjelma. Helsingin luonnon monimuotoisuuden turvaamisen toimintaohjelma 2021-2028. Kaupunkiympäristön julkaisuja 2021:16.

Komission täytäntöönpanoasetus (EU) 2019/1262 Euroopan unionin kannalta merkityksellisten haitallisten vieraslajien luettelon hyväksymisestä Euroopan parlamentin ja neuvoston asetuksen (EU) N:o 1143/2014 nojalla (lajiluettelo).

Laki vieraslajeista aiheutuvien riskien hallinnasta 1709/2015.

Luonnonsuojelulaki 1096/1996.

Maa- ja metsätalousministeriö 2021. Hallintasuunnitelma haitallisten vieraslajien torjumiseksi – yhdistetty suunnitelma. Erillisjulkaisu 23.8.2021.

Säädökset. Vieraslajit.fi. <https://vieraslajit.fi/info/i-783>

Valtioneuvoston asetus vieraslajeista aiheutuvien riskien hallinnasta 704/2019.

Vieraslajit. Helsingin kaupungin luontotietojärjestelmä, virkaversio ”Vipunen”. Karttapalvelu. <https://kartta.hel.fi/> (Vieraslajitiedot ovat tarkasteltavissa vain karttapalvelun sisäiseen järjestelmään kirjautuneille)

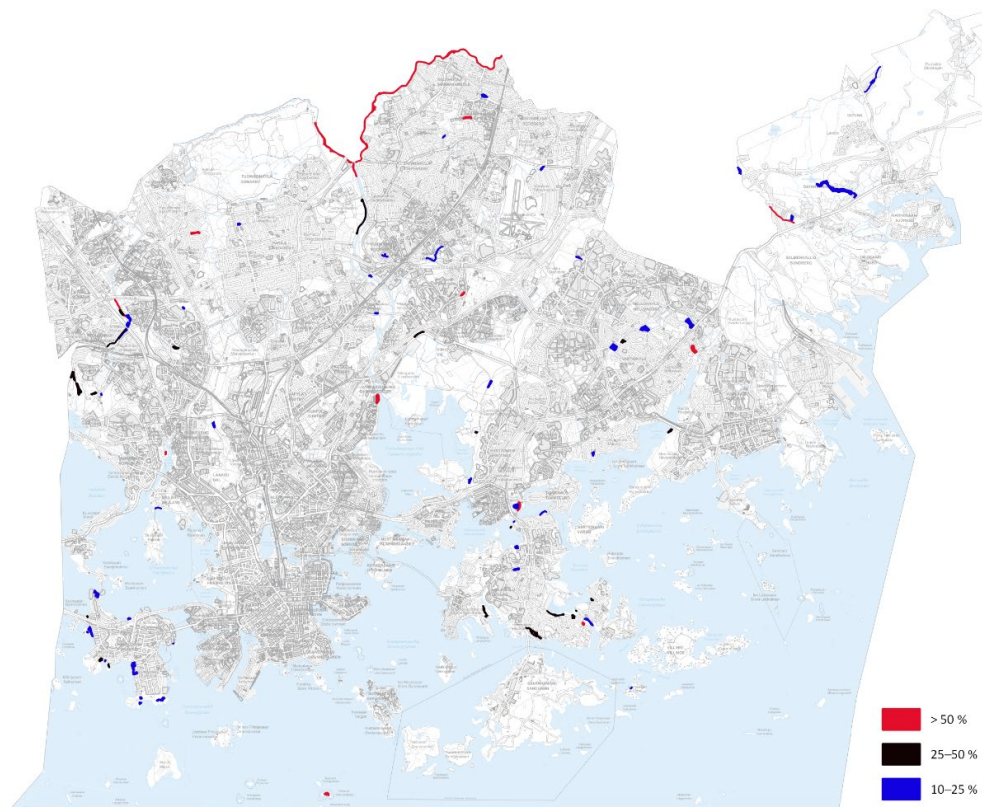
Vieraslajit.fi <http://www.vieraslajit.fi>

# Liite 1. Haitallisten vieraslajien torjunnassa priorisoitavat alueet kartalla

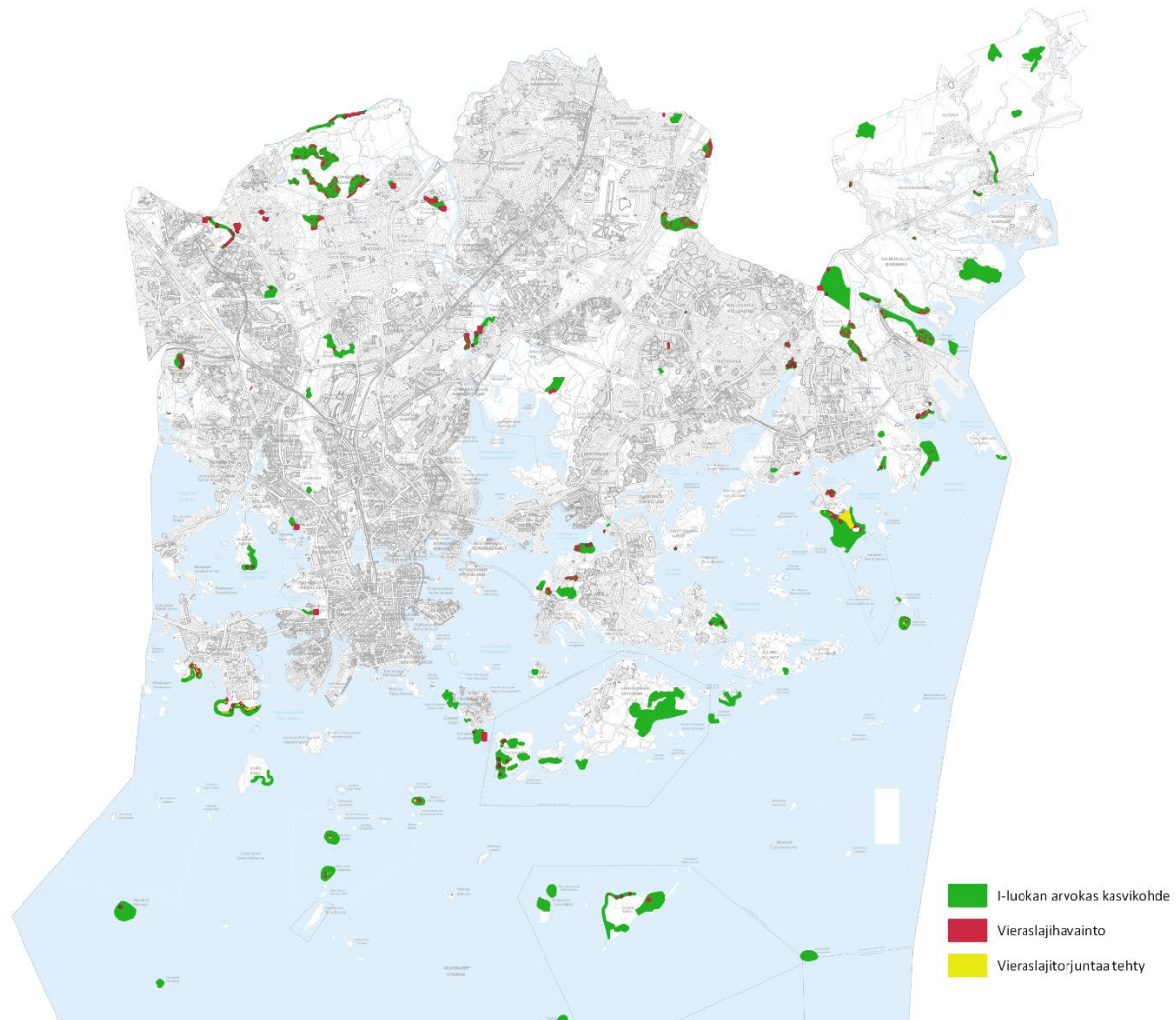
Helsingin kaupungissa on 66 luonnonsuojelualuetta (tilanne toukokuussa 2022). Näistä noin puolet sijaitsee saarissa, joihin ei ole tieyhteyttä. Luonnonsuojelualueiden pinta-ala on yhteensä 1247 ha (toukokuussa 2022).

Luonnonsuojelualueiden rajaukset, rauhoituspäätökset ja hoito- ja käyttösuunnitelmat sekä luonnonsuojeluohjelman kohteet löytyvät Helsingin kaupungin luontotietojärjestelmästä. Vieraslajien torjunta ohjelmoidaan luonnonsuojelualueiden hoito- ja käyttösuunnitelmissa, joita laaditaan alueille noin 10 vuoden välein. Torjunnan toteutuksesta vastaa kaupunkiympäristön toimialan kunnossapitoyksikkö töiden tilaajana ja Staran luonnonhoitoyksikkö urakoitsijana.

Tässä karttaliitteessä on esitetty ne uhanalaisten luontotyyppien ja I-luokan kasvikohteiden alueet, joissa on havaittu vieraslajeja. Näitä alueita priorisoidaan haitallisten vieraslajien torjunnassa.



**Kuva1.** Helsingin kaupungin uhanalaiset luontotyypit, joissa on havaintoja haitallisista vieraslajikasveista toukokuussa 2022. Haitallisten vieraslajien määrä on esitetty prosenttiosuutena pinta-alasta.



**Kuva 2. I-luokan arvokkaat kasvikohteet toukokuussa 2022 sekä niillä tehdyt vieraslajihavainnot ja vieraslajien torjunta.**

# Liite 2. Helsingissä torjuttavat haitalliset vieraseläinlajit (pl. etanat)

Seuraavia eläinlajeja ei käsitelty tässä ohjeessa, mutta niitä torjutaan Helsingissä:

Supikoira ( <i>Nyctereutes procyonoides</i> )	EU:n luettelon laji
Minkki ( <i>Neovison vison</i> )	Kansallisesti merkityksellisten vieraslajien luettelon laji
Kaniini ( <i>Oryctolagus cuniculus</i> )	Kansallisen vieraslajistrategian haitallinen laji
Rotta ( <i>Rattus norvegicus</i> )	Kansallisen vieraslajistrategian haitallinen laji
Hopearuutana ( <i>Carassius gibelio</i> )	Kansallisen vieraslajistrategian haitallinen laji
Aasianrunkojäärä ( <i>Anoplophora glabripennis</i> )	Karanteenituhooja

# Kuvailulehti

Tekijä	Helsingin kaupungin vieraslajityöryhmä, Regårdh Elina ja Caetano, Sara (toim.)
Nimike	Helsingin kaupungin haitallisten vieraskasvien ja -etanoiden torjunnan päivitetty priorisointisuunnitelma – päivitys 10.8.2022
Sarjan nimike	Helsingin kaupungin kaupunkiympäristön aineistoja
Sarjanumero	2022:9
Julkaisu-aika	10:2022
Sivuja	24
Liitteitä	2
ISSN	2489-4257 (verkkojulkaisu)
ISBN	978-952-386-164-0 (verkkojulkaisu)
Kieli, koko teos	Suomi
Kieli, yhteenveto	Suomi

## Tiivistelmä:

Haitallisten vieraslajien torjunnan tehostaminen edellyttää torjuntatoimenpiteiden priorisointia paikallisesti haitallisimpiin lajeihin ja luonnon monimuotoisuuden sekä virkistyskäytön kannalta tärkeille alueille. Helsingin kaupungin ensimmäinen vieraslajien torjunnan priorisointisuunnitelma on vuodelta 2016. Suunnitelman päivittämistarve heräsi sekä vieraslajilainsäädännön muutoksesta että rakennushankkeiden tarpeesta selkeämpään haitallisten vieraslajien torjunnan ohjeistukseen. Päivitystyö tehtiin tarkoitusta varten kootussa ympäristöpalvelujen ja kaupunkiympäristön kasvi-asiantuntijoista koostuvassa ryhmässä.

Toisin kuin ensimmäinen priorisointisuunnitelma päivitetty suunnitelma käsittelee haitallisista vieraseläinlajeista ainoastaan espanjansiruetanaa ja mustapäätanaa, jotka leviävät pääasiassa kasvijätteen ja pintamaan mukana. Haitallisten vieraseläinlajien torjuntaa jatketaan Helsingissä.

Tässä priorisointisuunnitelmassa haitalliset vieraslajit on luokiteltu torjuntatarpeen näkökulmasta viiteen ryhmään: Helsingissä erittäin haitalliset, Helsingissä haitalliset, metsissä torjuttavat puuvartistet ja tarkkailtavat lajit sekä lajit, joita ei vielä ole havaittu Helsingissä, mutta joiden torjuntaa varten suositellaan laadittavan varautumissuunnitelma. Torjuttavien lajien lisäksi Helsingin kaupunkiympäristön toimiala ylläpitää listaa niistä koristekasvilajeista, joita kaupunki ei istuta.

Helsingissä haitallisten vieraslajien torjunnassa priorisoitavia alueita ovat luonnonsuojelualueet ja arvokkaimmat kasvikohteet, muut sovitut priorisoidut luontokohteet sekä rakentamishankkeiden alueet. Luonnonsuojelualueilta haitallisia vieraslajeja torjutaan hoito- ja käyttösuunnitelmien mukaisesti muiden hoitotöiden yhteydessä. Arvokkailta kasvikohteilta torjutaan ensisijaisesti vieraskasvilajeja. Vuodesta 2021 lähtien haitallisia vieraslajeja on kartoitettu merkittävien rakennushankkeiden alueilta tarkoituksena torjua ja estää niiden leviäminen rakennustöiden seurauksena. Helsingin kaupunki ohjeistaa haitallisten vieraslajien torjuntaa rakennushankkeissa muun muassa kasvikohtaisissa ohjekorteissa.

Avainsanat: haitalliset vieraslajit, priorisointisuunnitelma, vieraslajien torjunta

# Helsinki

Kaupunkiympäristön toimiala huolehtii Helsingin kaupunkiympäristön suunnittelusta, rakentamisesta ja ylläpidosta, rakennusvalvonnasta sekä ympäristöön liittyvistä palveluista.