

# Hiljaisiksi ja rauhallisiksi koetut alueet Helsingissä

## Asukaskyselyn tuloksia

Anne Leppänen ja Jenni Kuja-Aro



Kaupunkiympäristön aineistoja 2020:16

# **Hiljaisiksi ja rauhallisiksi koetut alueet Helsingissä**

**Asukaskyselyn tuloksia**

Anne Leppänen ja Jenni Kuja-Aro

Kannen kuva | Johanna Hörkkö  
Julkaisija | Helsingin kaupunki / Kaupunkiympäristön toimiala  
ISBN | 978-952-331-816-8  
ISSN | 2489-4257

## Sisällys

<b>1. Johdanto</b> .....	<b>4</b>
<b>2. Hiljaisuus kaupungissa</b> .....	<b>5</b>
<b>3. Asukaskyselyn tulokset</b> .....	<b>6</b>
3.1. Kyselyn toteuttaminen .....	6
3.2. Hiljaisten alueiden tärkeys .....	6
3.3. Hiljaiset ja rauhalliset paikat .....	8
3.4. Hiljaisilla ja rauhallisilla alueilla vierailu .....	11
3.5. Mikä tekee paikasta miellyttävän? Mitä ääniä kuuluu? .....	12
3.6. Hiljaiset ja rauhalliset reitit .....	13
3.7. Häiritsevät äänet hiljaisissa kohteissa .....	15
3.8. Muut kommentit hiljaisiin alueisiin liittyen .....	16
<b>4. Hiljaiset alueet Helsingin meluselvityksessä</b> .....	<b>17</b>
4.1. Hiljainen alue meluselvityksen perusteella .....	17
4.2. Asukaskyselyn tulosten ja meluselvityksen yhteistarkastelu .....	19
<b>5. Lopuksi</b> .....	<b>21</b>
<b>6. Lähdeluettelo</b> .....	<b>22</b>

# 1. Johdanto

Miellyttävä ääniympäristö ja hiljaisuus edistävät monin tavoin ihmisten hyvinvointia. Hiljaisten ja ääniympäristöltään rauhallisten alueiden merkitystä ja niiden sijainnin selvittämistä on nostettu esiin niin ympäristölainsäädännössä kuin Helsingin kaupungin meluntorjuntaan liittyvissä tavoitteissakin<sup>1</sup>. EU:n ympäristömeludirektiivi korostaa, että mikäli ääniympäristön laatu on hyvä, on se tärkeää säilyttää ennallaan. Helsingin meluntorjunnan toimintasuunnitelmassa 2018-2022 yhtenä tavoitteena on, että tieto hiljaisista ja hiljaisiksi koetuista alueista on aiempaa paremmin käytettävissä maankäytön suunnittelun lähtöaineistona.

Hiljaisena alueena väestökeskitymässä pidetään aluetta, jolla melutaso ei ylitä päivällä 50 dB tai yöllä 45 dB<sup>2</sup>. Hiljaisia alueita ei kuitenkaan ole mielekästä tarkastella ainoastaan melutason perusteella, koska paikan mieltäminen hiljaiseksi on vahvasti kokemuksellista ja siihen vaikuttavat monet seikat. Tämän takia Helsingin kaupunki toteutti kesällä 2019 asukaskyselyn hiljaisista ja äänimaisemaltaan rauhallisista alueista. Tavoitteena oli selvittää, missä asukkaiden mielestä on hiljaisia tai ääniympäristöltään rauhallisiksi koettuja alueita. Samalla kerättiin tietoa siitä, miten usein he käyttävät näitä alueita ja mitä asioita he siellä arvostavat. Asukkaiden näkemykset ja kokemukset hiljaisista ja rauhallisista paikoista antavat arvokasta tietoa alueiden ääniympäristöstä ja täydentävät meluselvitystä. Kyselyn toteutti ja tulokset analysoi Mapita Oy. Kyselystä koostetut tulokset esitetään luvussa 3.

Asukaskyselyn tuloksia verrattiin vuonna 2017 valmistuneen liikennemeluselvityksen meluvyöhykkeisiin, joilla melutaso on alle 50 dB. Asukaskyselyn jälkeisiä paikkatietotarkasteluja teki Gispo Oy. Meluselvityksen mukaiset hiljaiset alueet sekä asukaskyselyn ja meluselvityksen tulosten yhteistarkastelu esitetään luvussa 4.

Tätä aiempi Helsingin hiljaiset alueet -asukaskysely on julkaistu vuonna 2010. Sen tavoitteina oli hiljaisten alueiden tietokannan kehittäminen ja ylläpito sekä hiljaisten alueiden huomioon ottaminen kaavoituksessa. Näiden tavoitteiden toteutumista on edelleen tarvetta kehittää ja edistää. Kehittämällä suunnittelun pohjana olevaa paikkatietopohjaista tietoa alueiden ääniympäristöstä se voidaan ottaa paremmin huomioon jo aikaisessa vaiheessa ja huomioida yhtenä tärkeänä ympäristön laatutekijänä. Lisäämällä tietoa hiljaisista ja hiljaisiksi koetuista alueista voidaan myös kannustaa kaupunkilaisia hyödyntämään alueita entistä paremmin virkistymiseen ja rauhoittumiseen.

<sup>1</sup> Ympäristönsuojelulaki (527/2014), Ympäristömeludirektiivi (2002/49/EY), Helsingin kaupunki (2018).  
<sup>2</sup> Valtioneuvoston asetus (823/2018)

## 2. Hiljaisuus kaupungissa

Hiljaisia alueita tarkasteltaessa hiljaisuus ei tarkoita täyttä äänettömyyttä, vaan pikemminkin rauhallista, miellyttävää äänimaisemaa. Yleisesti hiljaisena alueena pidetään ympäristöä, jossa ihmisen toiminnasta aiheutuva melu ei peitä luonnon ääniä.

Alueen kokeminen hiljaisena riippuu monista tekijöistä, kuten paikan ominaisuuksista tai paikkaan kohdistuvista odotuksista.<sup>3</sup> Luontokohteessa halutaan usein kuulla selkeästi pienetkin luonnonäänet, jolloin liikenteen humina voi häiritä. Sen sijaan kaupunkimainen hiljaisuus koostuu erilaisista äänistä. Liikenne kuuluu vaimeana jatkuvana taustakohina ja kuultavissa on teknologisia ääniä, kuten liikennevalojen piippausta. Silti lehtien havina, linnunlaulu ja ihmisten äänet ovat erotettavissa.

Useimmiten ihmiset kokevat miellyttäväksi ääniksi erilaiset luonnonäänet.<sup>4</sup> Näin ollen hiljaisuutta haetaan usein viheralueilta. Rauhalliset luonnonympäristöt on todettu eri tutkimuksissa toistuvasti ihmisten mielipaikoiksi ja tärkeimmiksi elvyttäväksi ympäristöiksi. Erityisen elvyttäväksi ympäristöiksi on havaittu laajahkot metsä- ja vesiympäristöt.<sup>5</sup> Hiljaisuus tai rauhallisuus on usein mainittu kyselyissä yhdeksi syyksi vierailta viheralueella.<sup>6</sup> Hyvin saavutettavat luonnonläheiset alueet houkuttavat ulkoiluun ja luonnossa oleskeluun, mikä puolestaan vaikuttaa myönteisesti fyysiseen ja psyykkiseen terveyteen. Hiljaisia, rauhoittumisen ja virkistymisen mahdollistavia alueita tulisi olla lähellä asutusta tai niihin tulisi olla helppo päästä.<sup>5,3</sup>

Urbaanissa ympäristössä elvyttävän ja rentouttavan kokemuksen voi saavuttaa esimerkiksi ympäristöään hiljaisemmassa puistossa. Tutkimuksissa on osoitettu, että jo lyhytaikainen vierailu kaupungin viheralueella vähentää stressiä ja vaikuttaa positiivisesti hyvinvointiin. Rauhallisessa ja ilmanlaadultaan hyvässä luonnonympäristössä oleskelu on erityisen tärkeää riskiryhmiin kuuluville, kuten sydänsairaille.<sup>7</sup>

Kaupungeissa on runsaasti suhteellisen hiljaisia tai hiljaisiksi koettuja alueita, kuten puistoja ja korttelipihoja sekä erilaisia julkisia sisätiloja, joilla on suuri merkitys kaupunkilaisille. Nämä arkihiljaisuuden paikat kannustavat rentoutumiseen, rauhoittumiseen ja sosiaaliseen kanssakäymiseen. Niiden äänimaisema on sen mukainen eli sekoitus luonnon ja ihmisen ääniä.<sup>8</sup>

Koska ympäristöä aistitaan kokonaisuutena eri aisteilla, ei pelkkä meluttomuus riitä luomaan hiljaisuuden kokemusta. Miellyttävimmäksi koettu äänimaisema on yhdenmukainen visuaalisen maiseman kanssa. Ihmisten aiheuttamat äänet ovat hyväksytympiä rakennetussa ympäristössä, kun taas koskemattomassa luonnossa odotetaan kuultavan luonnon ääniä.<sup>9</sup> Lisäksi merkityksellisiä tekijöitä ovat muun muassa alueella koettu turvallisuus, siisteys ja alueen saavutettavuus.<sup>10</sup>

3 Ampuja 2017

4 Yu, L. and Kang, J. (2010)

5 Tyrväinen ym. 2017

6 Neuvonen ym 2019

7 Esim. Lanki ym. 2017

8 Radicci 2018

9 esim. Carles ym. 1992

10 Bentley 2019

# 3. Asukaskyselyn tulokset

## 3.1. Kyselyn toteuttaminen

Asukaskysely Helsingin hiljaisista alueista ja reiteistä toteutettiin kesällä 2019 karttapohjaisena Maptionnaire-verkkokyselynä. Kyselyn aluerajaus käsitti koko Helsingin. Kyselyyn vastasi 757 henkilöä. Vastaajajoukko ei ole tilastollisesti edustava otos Helsingin väkimäärästä, mutta kyselyllä saatiin arvokasta tietoa vastaajien kokemuksista. Helsingin kaupungin toimittaman Hiljaiset alueet Helsingissä -asukaskyselyn aineiston on analysoinut Mapita Oy.

Kyselyssä oli kolme karttaan liittyvää kysymystä: Asuinpaikkasi (piste), Hiljainen tai rauhallinen paikka (piste) ja Hiljainen tai rauhallinen reitti (viiva). Karttakysymyksiin liittyi jatkokysymyksiä, joissa vastaajia pyydettiin tarkentamaan karttamerkintöjä. Vastaajia pyydettiin merkitsemään asuinpaikkansa, koska yhtenä kyselyn tavoitteena oli selvittää kuinka kaukana kotoa vastaajille tärkeät hiljaiset ja rauhalliset paikat sijaitsevat. Kyselyn taustakysymyksillä kartoitettiin vastaajien yleistä kokemusta hiljaisten ja rauhallisten alueiden määrästä ja niiden tärkeydestä. Lisäksi kysyttiin vastaajien ikää ja pääasiallista toimintaa. Kyselyssä ei kysytty yhteystietoja eikä vastaajia voi yksilöidä vastauksien perusteella.

Kyselyyn vastanneista 413 ilmoitti ikänsä. Suurin ikäryhmä oli 30–49 -vuotiaat (186 vastaajaa). Pääasiallista toimintaa koskevaan kysymykseen jätti vastauksen 408, joista työssäkäyviä ilmoitti olevansa 279 vastaajaa.

## 3.2. Hiljaisten alueiden tärkeys

Kyselyssä vastaajia pyydettiin miettimään asteikolla 1-10, kuinka tärkeinä he pitävät hiljaisia alueita (kuva 1). Valtaosa vastaajista pitää hiljaisia alueita erittäin tärkeinä asuinympäristössään, sillä 84 % oli valinnut asteikosta arvon 8-10. Vastaajan ikä ei vaikuttanut siihen, kuinka tärkeinä hiljaiset alueet koetaan. Avovastauksissa kerrottiin, että hiljaisia alueita pidetään tärkeinä niin henkisen kuin fyysisenkin hyvinvoinnin kannalta. Raportissa esiintyvät sitaattit ovat poimintoja kyselyn avovastauksista.

*"Hiljaiset ja rauhalliset paikat ovat erittäin tärkeitä kaupunkimölyn vastapainoksi!"*

*"Ihanaa, että näitä on. Ovat tosi tärkeitä hektisessä ja paikoin meluisassa kaupungissa. On tärkeää, että pääsee kävellen lähelle viheralueille, joissa on hiljaisempaa ja rauhallista. Tekee hyvää päästä luontoon ja rauhoittumaan."*



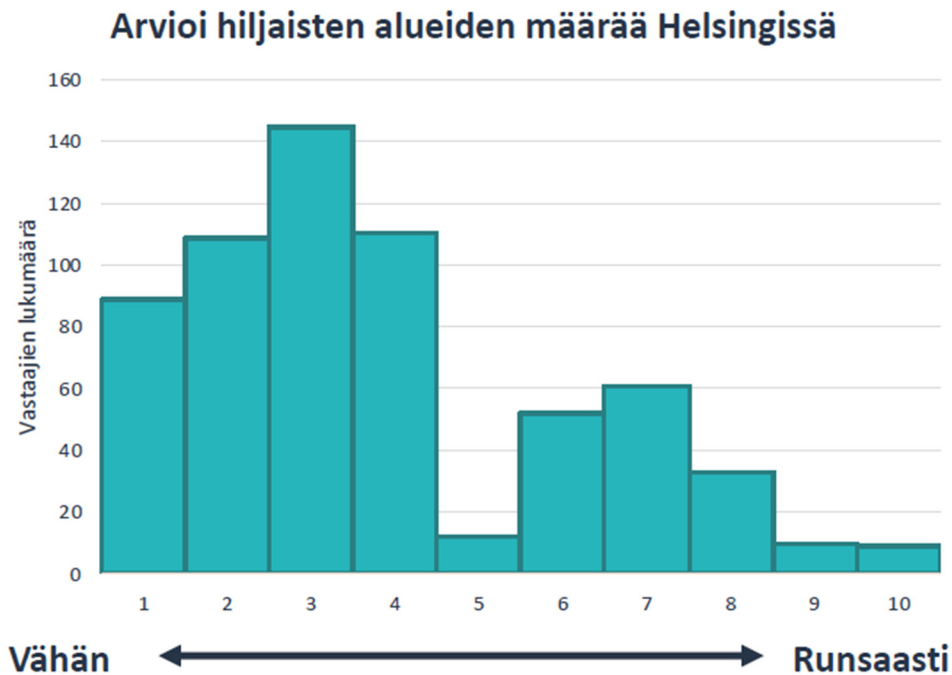
**Kuva 1.** Hiljaisten alueiden tärkeyttä arvioitiin asteikolla 1-10, jossa 1 = hiljaiset alueet eivät ole lainkaan tärkeitä ja 10 = hiljaiset alueet ovat erittäin tärkeitä (kuvaajan vaaka-akseli)

Kun kysyttiin asteikolla 1-10 arviota hiljaisten alueiden määrästä Helsingissä, suurin osa vastaajista koki, että Helsingissä on vähän tai melko vähän hiljaisia alueita (kuva 2). Vastaajista 46 % valitsi asteikolta arvon 1-3. Avovastauksissa useat kertoivat, että Helsingistä ei löydy tarpeeksi hiljaisuutta. Toisaalta osa kuitenkin koki, että hiljaisia alueita on paljonkin.

*”Helsingistä löytyy aika vähän hiljaisia alueita. Liikenteen taustamelu kuuluu lähes kaikkialle.”*

*”Hiljaisia ja rauhallisia alueita löytyy, kun vaan siirtyy pois vilkkailta kulkuväyliltä.”*





**Kuva 2. Vastaajien arvio hiljaisten alueiden määrästä Helsingissä. Hiljaisten alueiden määrää arvioitiin asteikolla 1-10, jossa 1 = hiljaisia alueita on vähän ja 10 = hiljaisia alueita on runsaasti**

### 3.3. Hiljaiset ja rauhalliset paikat

Vastaajia pyydettiin merkitsemään kartalle hiljaisia tai äänimaisemaltaan rauhallisia paikkoja (piste) ja reittejä (viiva). Paikkoihin ja reitteihin liittyen vastaajia pyydettiin antamaan lisätietoja paikasta tai reitistä esimerkiksi kulkutapaan, toimintaan ja paikan tai reitin äänimaisemakokemuksiin liittyen.

Hiljaisia tai rauhallisia paikkoja merkittiin kartalle 1022 kappaletta (kuva 3). Vastaajien merkitsemät hiljaiset ja rauhalliset paikat sijoittuvat enimmäkseen metsäisille alueille, puistoihin ja rannoille. Ominaista näiden paikkojen äänimaailmalle ovat vastaajien mukaan luonnon äänet, erityisesti lintujen laulu, sekä metsään ja mereen liittyvät äänet, kuten tuulen humina puissa ja laineiden liplatus. Eniten hiljaisia alueita merkittiin Viikin-Vanhankaupunginlahdelle, Keskuspuistoon (erityisesti Haltialaan), Lauttasaareen, Malmin lentokentän ympäristöön, Uutelaan ja Kivinokkaan.

Suurin osa merkityistä hiljaisista paikoista sijaitsee meren tai muiden vesistöjen rannoilla tai niiden läheisyydessä. Rannoilla ja saaristolla onkin hyvin suuri virkistysarvo helsinkiläisille. Rantaviiva on pitkä, joten meren äärelle on melko helppo päästä eri puolelta kaupunkia. Hiljaisia paikkoja merkittiin vesistön äärelle muun muassa Viikin-Vanhankaupunginlahdelle, Lammassaareen, Kivinokkaan, Lauttasaareen, Laajasaloon, Kallahdenniemelle sekä Vantaanjoen varteen. Myös esimerkiksi Suomenlinna, Seurasaari ja Vartiosaari keräsivät paljon merkintöjä.

*"Paljon rauhallisia kalliorantoja, joilla voi rauhoittua vilkkaanakin kesäpäivänä. Linnunlaulua, mutta myös ihmisten ja lasten ääniä varsinkin uimarantojen ja saunan läheisyydessä."*

*"Melko tavallinen käyntikohde ulkoillessa ja tarkkaillessa luontoa eri vuodenaikoina. Monipuolinen joki- ja rantamaisema. Laineitten liplatusta ja tuulen suhinaa, myös lintujen ääniä."*

Rantojen ohella laajoille metsäalueille tehtiin paljon merkintöjä. Erityisesti hiljaisiksi koettuja paikkoja metsäympäristöön merkittiin Keskuspuistoon, Uutelaan, Meri-Rastilaan ja Mustavuoren alueelle. Laajojen metsien lisäksi pienemmät metsät asutuksen keskellä ovat tärkeitä rauhoittumisen paikkoja. Metsistä haetaan avovastausten perusteella hiljaisuuden lisäksi esimerkiksi metsäntuntua ja mahdollisuutta tarkkailla luontoa.

*"Ihana vanha metsä, jonne voi sukeltaa ja unohtaa olevansa kaupungissa. Joen kohina vahvistaa tunnetta."*

*"Ihana metsälämpäre keskellä asutusta, jonne ei kuulu mitään liikenteen ääniä, vain hiljaisuutta, lintuja ja tuulen havinaa. Kesällä kävelylenkki menee automaattisesti tätä kautta, jotta voi irtautua kokonaan päivän kiireistä."*

Laajat puistoalueet, kuten Tali ja Kaivopuisto, ovat vastaajille tärkeitä hiljaisia paikkoja. Kartta-merkintöjen perusteella vastaajat hakevat hiljaisuutta myös esimerkiksi Kumpulan kasvitieteellisestä puutarhasta, hautausmailta, erityisesti Hietaniemen hautausmaalta, sekä siirtolapuutarhoista. Suurten viheralueiden lisäksi tärkeitä hiljaisia paikkoja ovat myös asutuksen keskellä sijaitsevat pienemmät puistot ja metsiköt, joihin on helppo poiketa arjessa. Virkistysreitit, kuten esimerkiksi Vantaanjoen varsi sekä Malmin lentokenttää ympäröivä reitti, ovat monelle merkittäviä rauhallisen ääniympäristönsä takia.

*"Ihana suojaista puisto, jonka täyttää vain lasten pelien ja leikkien äänet."*

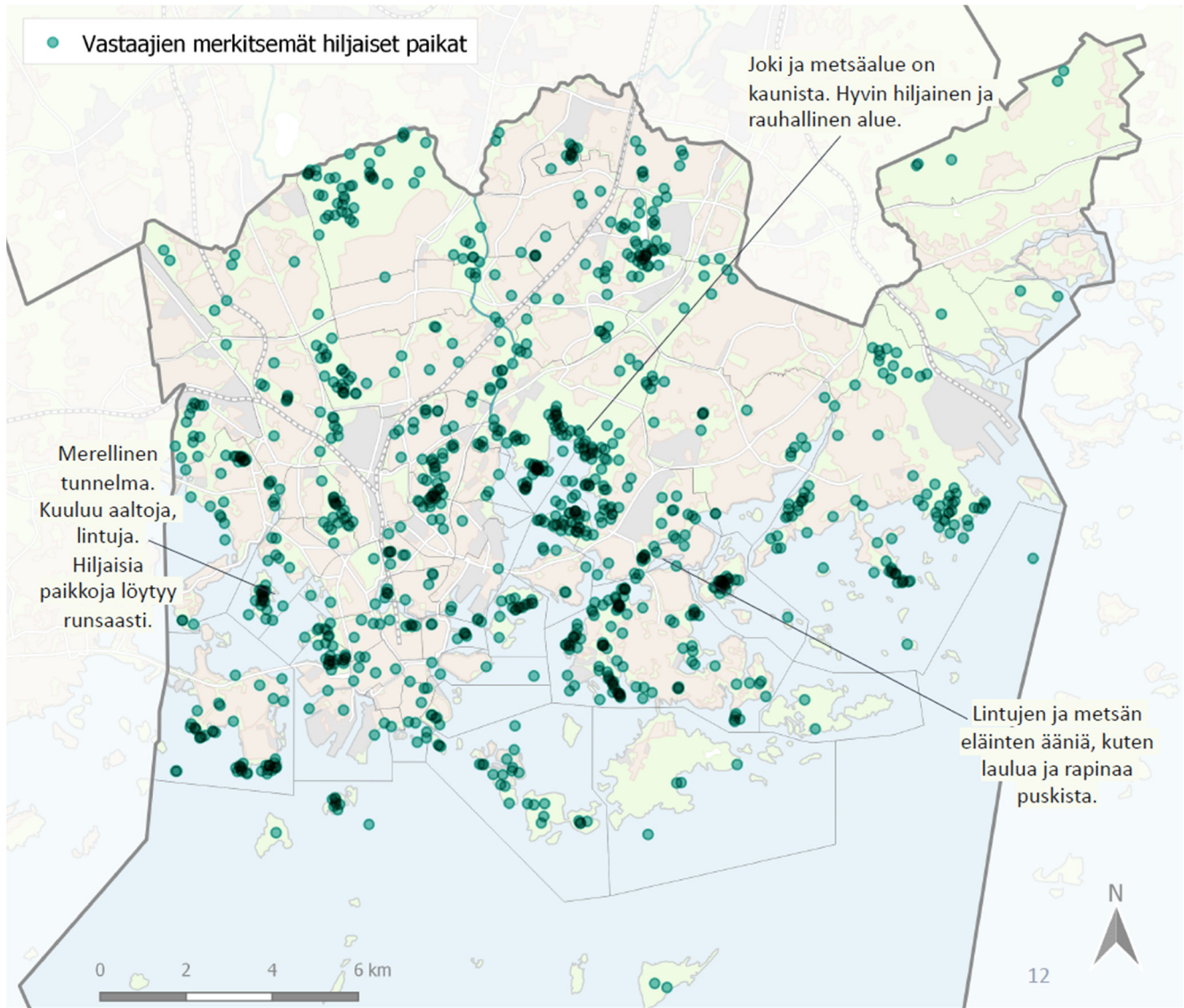
*"Mukava rauhallinen ja hyvin hoidettu pikkupuisto. Ei autoliikennettä lähellä. Lasten leikkien ääniä ja koirien haukuntaa pääsääntöisesti."*

*"Arvostan kaupungilla olevia rauhallisia alueita, esim. Lapinlahti ja Hietaniemen hautausmaa, joihin on helppo tulla."*

Joitain merkintöjä tehtiin myös rakennettuun ympäristöön. Tiiviisti rakennetulla alueella hiljaisuutta voi löytyä esimerkiksi rakennusten suojassa olevilta sisäpihoilta, joissa äänitaso on ympäristöään alhaisempi. Rakennetun ympäristön hiljaisissa paikoissa useat tekijät vaikuttavat siihen, että paikka koetaan hiljaiseksi. Vastausten mukaan näissä paikoissa nautitaan rauhallisen äänimaiseman lisäksi muun muassa kauniista rakennuksista, historiasta ja palveluista.

*"Melulta suojaisa umpikorttelin sisäpiha. Kaunis katsella ja viihtyisä, koska on paljon puustoa."*

*"Ihmisten hiljaiset äänet kahvilan ulkopöydissä. Minulle hiljaisuus ei ole äänetöntä."*

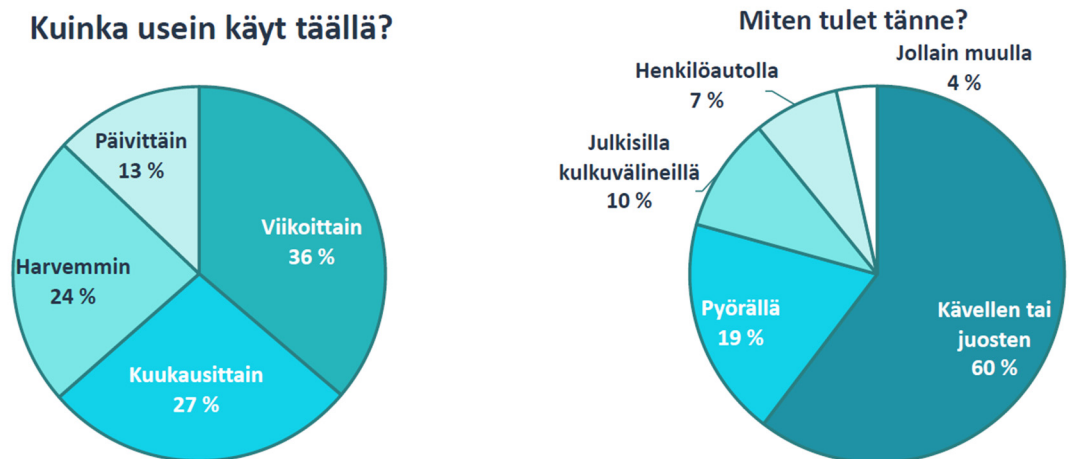


**Kuva 3. Kyselyn vastaajien merkitsemät hiljaisiksi tai rauhallisiksi kokemat paikat sekä muutamia vastaajien kommentteja kyseisten paikkojen äänimaisemasta.**

### 3.4. Hiljaisilla ja rauhallisilla alueilla vierailu

Asukaskyselyn mukaan 36 % jatkokysymyksiin vastanneista kertoi käyvänsä merkitsemässään paikassa viikoittain (kuva 4). 13 % käy hiljaiseksi kokemassaan paikassa päivittäin. Suosituin kulkumuoto hiljaiseen tai rauhalliseen paikkaan on kävellen tai juosten.

Vastaajia pyydettiin kertomaan valmiista vaihtoehtoista, mitä he tekevät hiljaisessa tai rauhallisessa paikassa. Eniten vastauksia keräsivät vaihtoehdot luonnossa oleskelu (32 %), rauhoittuminen (30 %) ja liikunta (27 %). Merkittäviä alueellisia eroja ei ollut, vaan kaikki edellä mainitut aktiviteetit ovat suosittuja ympäri kaupunkia. Harvempi vastaaja kertoi ulkoiluttavansa lemmikkiä tai leikkivänsä ja pelaavansa merkitsemässään hiljaisessa paikassa.



**Kuva 4. Vastauksia hiljaisiksi merkittyihin paikkoihin liittyviin jatkokysymyksiin.**

Vastaajia pyydettiin merkitsemään kartalle asuinpaikkansa. Asuinpaikkaa kysyttiin, koska yhtenä kyselyn tavoitteena oli selvittää etäisyyksiä vastaajien asuinpaikkojen ja heidän merkitsemiensä hiljaisten ja rauhallisten alueiden välillä. Merkittyjen etäisyyksien skaala oli laaja: lähimmät hiljaiset paikat sijaitsivat aivan kodin vieressä ja kauimmat kaupungin toisella laidalla.

Vastaajat merkitsivät kartalle 774 asuinpaikkaa. Eniten asuinpaikkoja merkittiin Laajasaloon, Herttoniemeeseen, Vuosaareen ja Lauttasaareen. Nämä kaupunginosat olivat myös niitä, joihin merkittiin eniten hiljaisia paikkoja. Lähes puolet (44 %) merkityistä hiljaisista paikoista sijaitsi vastaajan kotikaupunginosassa eli oletettavasti melko lähellä. Onkin tärkeää, että rauhallinen, elvyttävä paikka sijaitsee lähellä kotia ja sinne on helppo päästä arjen keskellä. <sup>11</sup>

### 3.5. Mikä tekee paikasta miellyttävän? Mitä ääniä kuuluu?

Ominaista hiljaisiksi tai rauhallisiksi koettujen paikkojen äänimaailmalle ovat vastaajien mukaan luonnon äänet, joista erityisen usein mainittiin lintujen laulu. Lisäksi metsään ja mereen liittyvät äänet, kuten tuulen humina puissa ja laineiden liplatus, toistuivat vastauksissa. Näin on todettu useissa muissakin hiljaisiin alueisiin keskittyneissä kyselyissä ja tutkimuksissa. Elpymisen on todettu olevan vahvempaa oleskeltaessa metsäympäristössä, jossa on mahdollisuus päästä veden äärelle ja kuulla sen ääni <sup>12</sup>

Luonnon äänien lisäksi hiljaisissa paikoissa positiivisiksi ääniksi koettiin rauhallinen juttelu ja iloiset ihmisten äänet. Erityisesti nämä korostuivat rakennettuun ympäristöön liittyvissä kommentteissa. Myös tutkimusten mukaan ihmisten aiheuttamat äänet ovat hyväksytympiä rakennetussa ympäristössä ja luonnon äänien miellyttävyyks korostuu koskemattomassa maisemassa.<sup>13</sup>

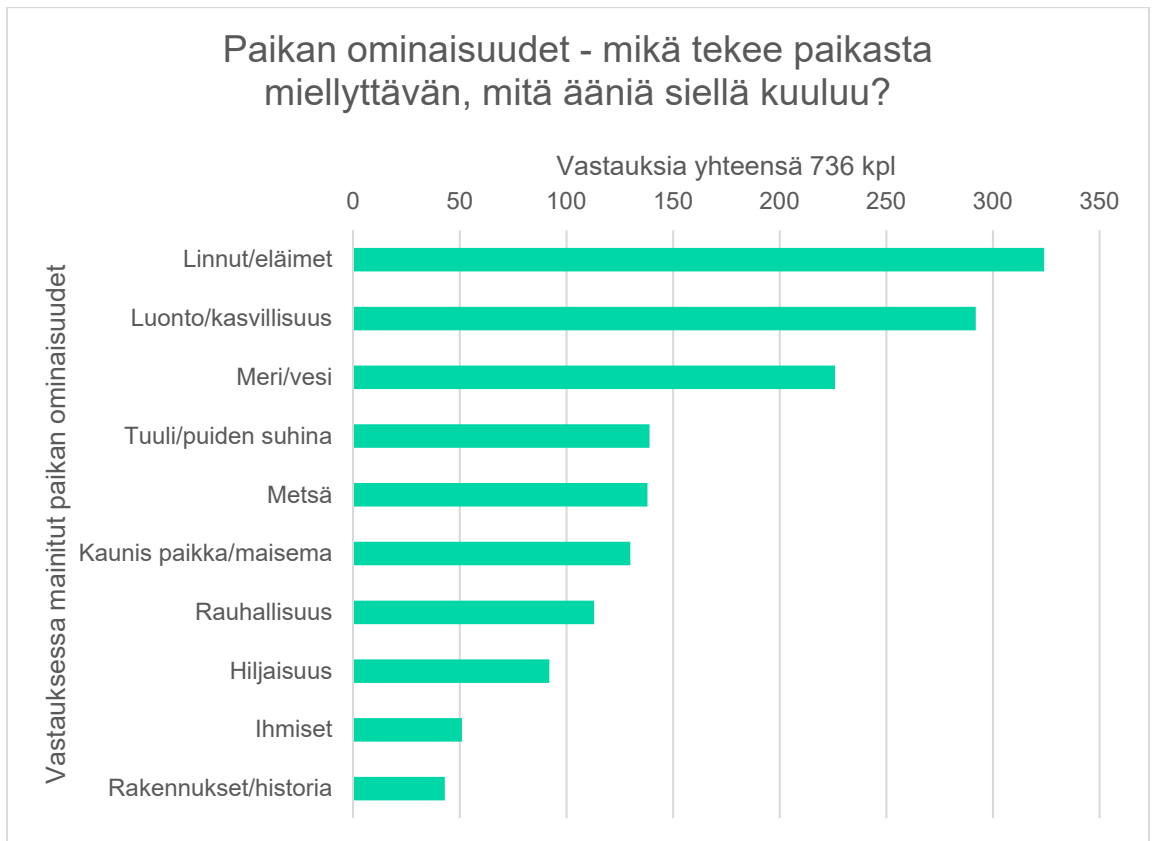
*"Hyvin rauhallista, vain luonnon ääniä, lintujen laulua, aaltojen kohinaa rantakiviin - nämä ovat hyvin rauhoittavia ääniä, tunnen sulautuvani itsekin osaksi ikiaikaista luontoa. Kaikki ihmiskiireet ja huolet etäännyvät ja tuntuvat turhilta. On hyvä olla."*

Hiljaisuus oli harvan mukaan ainoa syy hakeutua merkitsemäänsä paikkaan. Alueen monet ominaisuudet muodostavat eri aistein koettavan kokonaisuuden. Vastausten mukaan hiljaisiksi merkityistä alueista teki miellyttävän muun muassa kaunis maisema, kasvillisuus, luontoarvot, veden läheisyys ja kauniit rantakalliot sekä hieno arkkitehtuuri. Kuvaan 5 on koottu sanallisesti annettuja vastauksia avoimeen kysymykseen *Mikä tekee paikasta miellyttävän? Mitä ääniä siellä kuuluu?* Taulukko esittää sen, kuinka usein kyseiset ominaisuudet toistuivat eri vastauksissa.

*"Upea maisema, kaunis, karu luonto, meri. Kuuluu veden ääniä, lokkeja ym. vesilintuja, ihmisten ääniä, lasten iloisia ääniä rannalla"*

*"Kauniit rakennukset ja puisto, ei autoja, kahvilan ikkunasta hienot näkymät merelle, kahvilan terrassi on lämmin, aurinkoinen ja viihtyisä."*

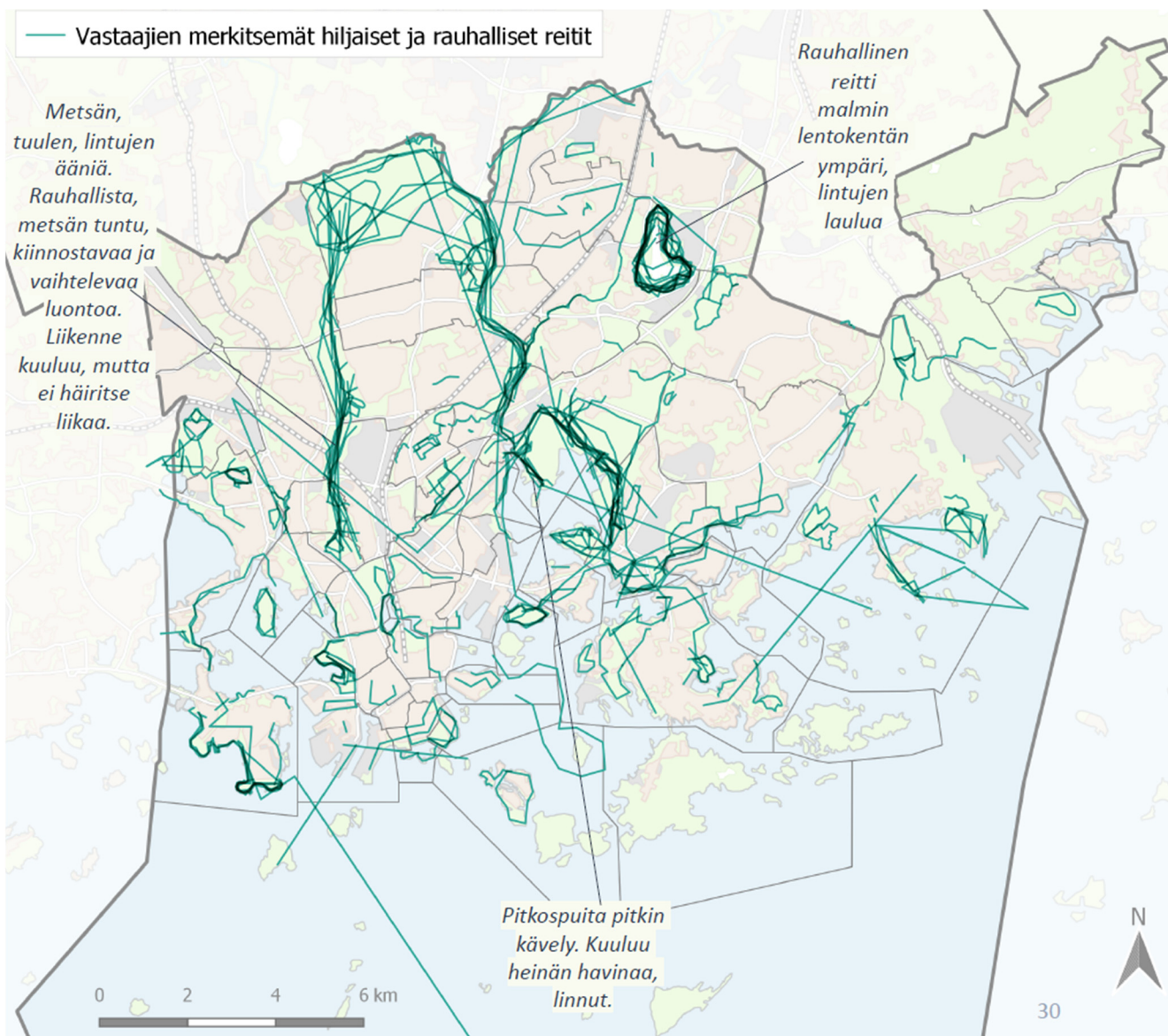
<sup>12</sup> Tyrväinen ym. 2017  
<sup>13</sup> esim. Carles ym. 1999



**Kuva 5. Ominaisuuksia ja ääniä, joiden mainittiin tekevän hiljaiseksi koetusta paikasta miellyttävän.**

### 3.6. Hiljaiset ja rauhalliset reitit

Hiljaisia tai rauhallisia reittejä merkittiin yhteensä 312 kappaletta (kuva 6). Eniten vastaajat merkitsivät hiljaisia reittejä laajoja viheryhteyksiä mukaillen Vantaanjoen varrelle ja Keskuspuistoon, Viikki-Vanhankaupunginlahden rantareiteille, Malmin lentokentän ympärille, Lammassaaren sekä Lauttasaaren etelärannalle.



**Kuva 6. Kyselyn vastaajien merkitsemät hiljaiset ja äänimaisemaltaan rauhalliset reitit sekä muutama kommentti kyseisten reittien äänimaisemasta.**

Suurin osa vastaajista kertoi kulkevänsä hiljaista tai rauhallista reittiä kävellen tai juosten (73 %). Pyörällä kertoi kulkevänsä 26 %. Eniten pyörällä kuljettavia reittejä piirrettiin Vantaanjoen varrelle ja Keskuspuistoon.

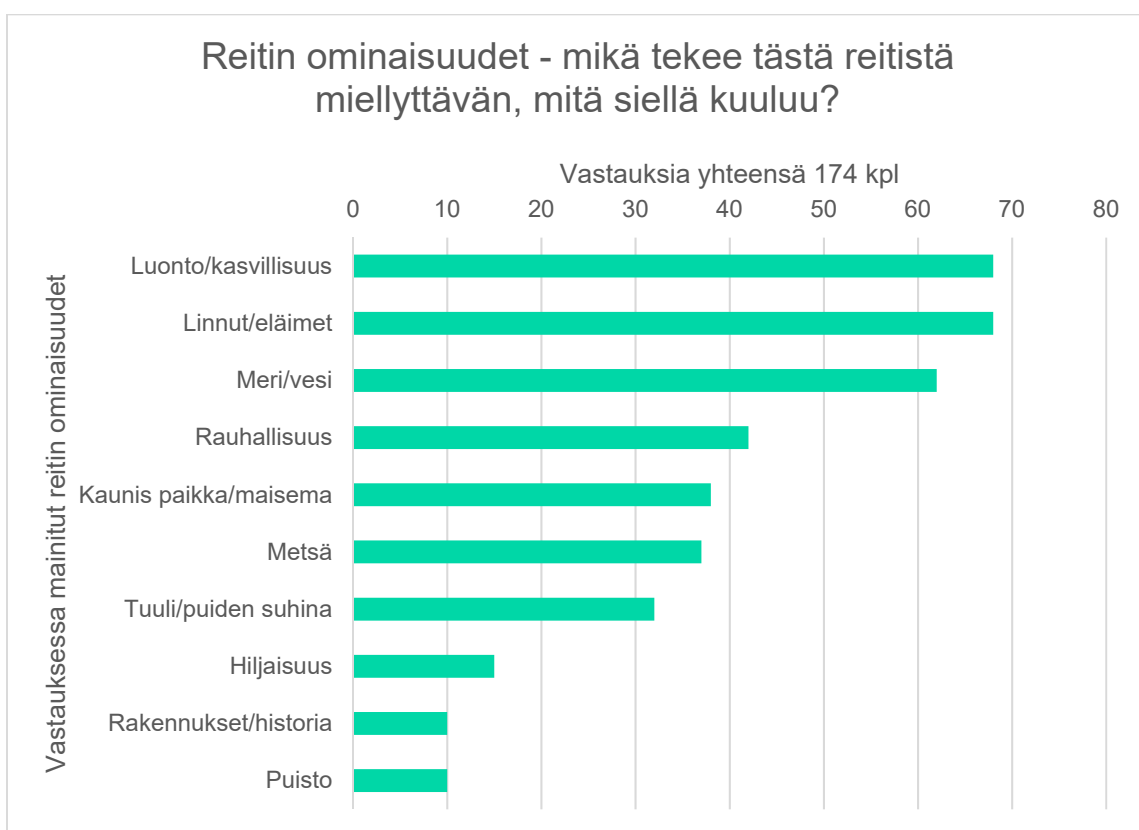
Vastaajat kertoivat kulkevänsä suurinta osaa reiteistä viikoittain tai kuukausittain. Kuten hiljaisissa paikoissa, myös hiljaisilla ja rauhallisilla reiteillä vastaajat kertoivat useimmin harrastavansa liikuntaa (34 %), oleskelevansa luonnossa (26 %) ja rauhoittuvansa (25 %). Liikuntaan käytetyt reitit korostuvat eniten Vantaanjoen varrella. Kulkureittejä keskittyi eniten Keskuspuistoon, kun taas rauhoittumiseen käytettäviä reittejä sinne merkittiin vähemmän. Kulkureittejä ja lemmikin ulkoilutukseen käytettäviä reittejä merkittiin muutenkin selkeästi vähemmän. Lemmikin ulkoilutukseen merkityt reitit ovat enimmäkseen lyhyempiä lenkkejä.

Vastaajat arvostivat myös hiljaisilla reiteillä luonnon ääniä, kuten lintujen laulua, tuulen suhinaa ja mereen ja metsään liittyviä ääniä. Mukavien äänien lisäksi reitillä vastaajia miellytti muun muassa ympäröivä luonto ja veden läheisyys. Kuvassa 7 on esitetty niitä ominaisuuksia tai ääniä, joiden mainittiin tekevän reitistä miellyttävän.

*”soratien rahina jalkojen alla, lintujen laulu, oravien rapina”*

*”Metsän äänet rauhoittavat, riittävän hiljainen reitti palautumiseen”*

*”Senaatintorin yli ja Unioninkatua kulkiessa tunnistaa olevansa osa monisatavuotista historiaa. Unioninkatu on ihanan rauhallinen aamuisin ja myöhään illalla. On turvallinen olla.”*



**Kuva 7. Ominaisuudet ja äänet, joiden mainittiin tekevän hiljaisesta reitistä miellyttävän.**

### 3.7. Häiritsevät äänet hiljaisissa kohteissa

Asukaskyselyn mukaan noin kolmanneksessa hiljaisiksi merkityistä paikoista ja reiteistä koettiin myös häiritseviä ääniä. Puolet merkityistä hiljaisista ja rauhallisista paikoista koettiin sellaisina, joissa ei kuulu häiritseviä ääniä. Häiritsevinä ääminä vastauksissa mainittiin useimmin erityisesti suurilta väyliltä kantautuvat liikenteen äänet, muiden ihmisten äänet, musiikkitapahtumat ja mu-



siikin soittaminen kaiuttimista esimerkiksi piknikkien yhteydessä. Kun äänet eivät sovi siihen ympäristöön, missä ne kuullaan, eivätkä tarjoa samaa informaatiota kuin visuaalinen ympäristö, ääniin voidaan suhtautua kielteisesti.<sup>14</sup>

Kokemukset äänimaailmasta ja häiritsevistä äänistä ovat kuitenkin yksilöllisiä: toiset vastaajat häiriintyivät äänistä, joita toiset vastaajat pitivät paikkojen ja reittien äänimaailmalle ominaisina. Osa vastaajista kuvaili häiritseviä ääniä satunnaisiksi tai vuorokaudenaikoihin liittyviksi, jolloin niitä ei pidetty niin häiritsevinä. Ristiriitaisia kommentteja keräsivät esimerkiksi vesiliikenteen äänet, pienlentokoneet sekä muiden ihmisten puhe ja ilonpito.

*”Ympäröivä liikenne jylisee taukoamatta taustäänenä, ikävä kyllä”*

*”sesonkiaikoina häiritsevät turistien äänet ja kannettavat musiikkisoittimet.”*

*”Luonnonsuojelualueelle kantautuu liikenteen melu. Kaupungissa se ei yleensä häiritse, mutta pienellä suojellulla kaistaleella toivoisi ettei liikenne kuuluisi”*

### **3.8. Muut kommentit hiljaisiin alueisiin liittyen**

Avovastauksissa vastaajat kuvailivat hiljaisia ja rauhallisia alueita merkityksellisinä hyvinvoinnin kannalta. Vastauksissa muistutettiin toistuvasti lähellä asuinpaikkaa sijaitsevien hiljaisten alueiden tärkeydestä, koska kaikilla ei ole mahdollisuutta liikkua kauemmas. Vastauksista ilmeni, että hiljaisuuden kokemukseen liittyy monia muita elementtejä, kuten kaunis maisema, luonnonarvot, arkkitehtuuri ja palvelutaso. Kommenteissa näkyi huoli hiljaisuuden ja hiljaisten alueiden väheneemisestä kaupungissa. Usein vastauksissa toistuva huolenaihe oli liikenteen aiheuttaman melun tunkeutuminen lähes kaikkialle kaupungissa. Useat vastaajat pitivät tärkeänä, että kaupungin ääniympäristöä tarkastellaan ja sen suunnitteluun kiinnitetään huomiota.

# 4. Hiljaiset alueet Helsingin meluselvityksessä

## 4.1. Hiljainen alue meluselvityksen perusteella

Valtioneuvoston asetuksessa (801/2004) hiljainen alue väestökeskittymässä määritellään alueeksi, jossa minkään melulähteen aiheuttama melutaso ei ylitä päivällä (kello 07- 22) 50 dB eikä yöllä (kello 22 - 07) 45 dB. Helsingissä hiljaisten alueiden sijoittumisen selvittämisessä voidaan hyödyntää kaupungin meluselvitystä, joista viimeisin on tehty vuonna 2017.

Helsingin meluselvityksessä vuodelta 2017 on esitetty meluvyöhykkeet 45 dB ylöspäin. Tämän työn yhteydessä meluselvitystä täydennettiin potentiaalisia hiljaisia alueita kuvaavilla vyöhykkeillä, jotka lisättiin karttapalveluun suunnittelijoiden ja kaupunkilaisten hyödynnettäväksi. Nämä vyöhykkeet, joilla päiväajan keskiäänitaso on 45-50 dB ja alle 45 dB, kuvaavat niitä alueita, joille liikenteen melu ei kantaudu voimakkaana, ja joilta hiljaisemmat alueet ovat todennäköisesti löydettävissä (kuva 8).

Tässä työssä meluselvityksen mukainen tie-, rautatie-, raitio- ja metroliikenteen melu esitetään kartalla yhdessä. Esitetyt äänitasot ovat päiväajan keskiäänitasoja. Liikenne voi aiheuttaa ajoittain myös tätä kovempia melutasoja. Tieliikenteen osalta meluselvityksessä on huomioitu maantiet sekä kaupungin katuverkosta pääkadut sekä alueelliset ja paikalliset kokoojakadut. Pienempien katujen liikennemelua ei ole huomioitu meluselvityksessä. Näin ollen kartalla laskennallisesti potentiaalisesti hiljaiseksi määrittävällä alueella on todellisuudessa usein pienempiä katuja ja jonkin verran liikennettä sekä muita melulähteitä. Tarkasteluun eivät sisälly myöskään vesiliikenteen, teollisuuslaitosten, satamien tai varikkojen äänet. Myöskään tilapäinen melu, kuten rakentaminen tai tapahtumat, eivät sisälly tähän tarkasteluun.

Melulaskenta perustuu melun leviämisen tarkasteluun 3D-maastomallissa, johon on mallinnettu melulähteet, rakennukset, meluaidat ja maastonmuodot sekä näiden akustiset ominaisuudet. Liikennemelulähteiden melupäästö määritetään liikennemäärien, ajonopeuksien sekä korjaustermien perusteella. Korjaustermillä tarkennetaan lähtöarvoja tilanteissa, joissa lähtöarvo-oletus ei pidä paikkaansa (esimerkiksi erityinen tiepäällyste, valoristeys tai silta).<sup>15</sup>

On hyvä huomioida, että laskennan tarkkuus on oleellisesti heikompi, kun etäisyys melulähteestä, esim. tiestä, kasvaa. Sen takia alle 50 dB äänitasoja tulee pitää suuntaa-antavina.

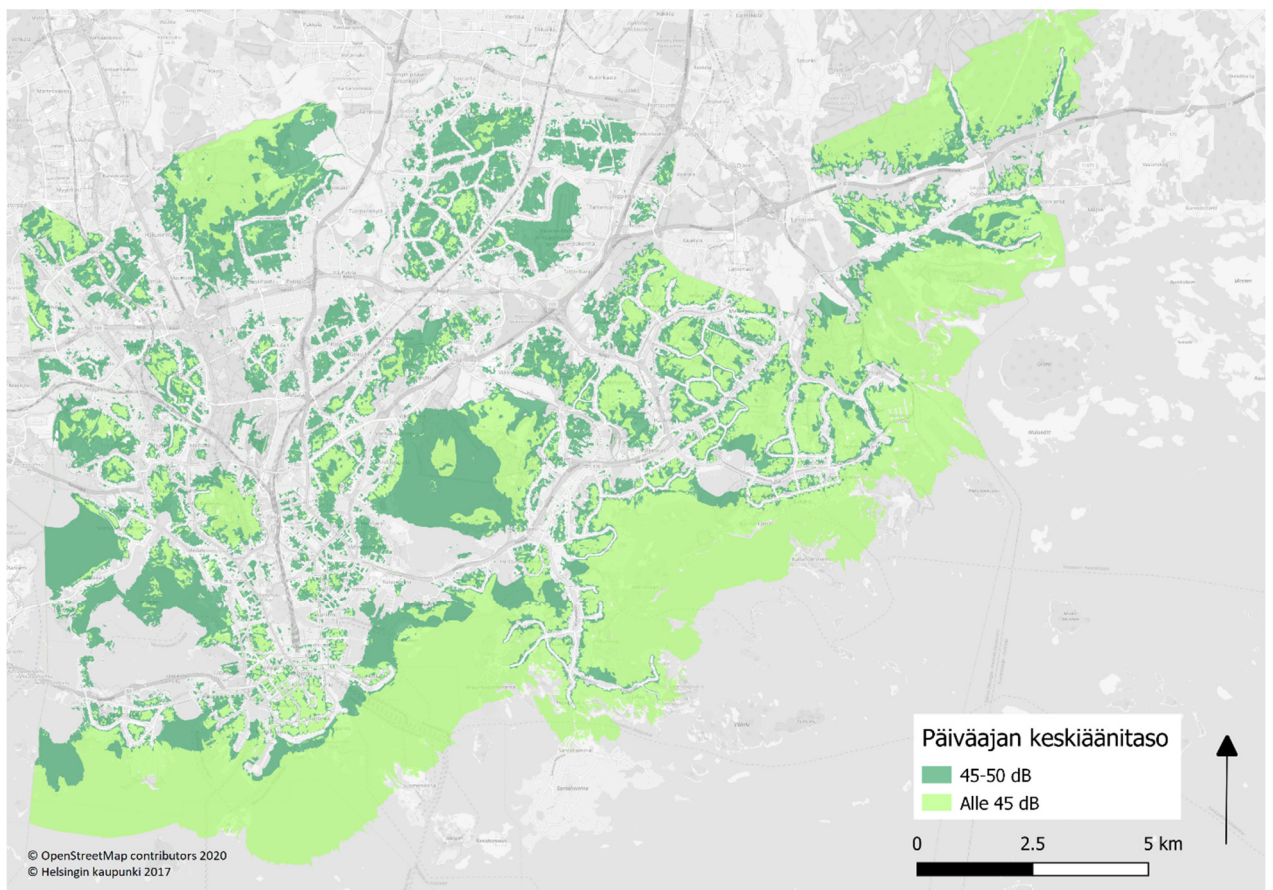
Koska kartalla esitetään melun leviämistä, vyöhykkeet eivät rajaudu rantaviivaan vaan ulottuvat pitkälle merialueille. Toisaalta meluvyöhykkeet eivät yllä kattamaan aivan kaikkia paikkoja Helsingin maa- tai merialueilla, koska meluvyöhykkeiden sijoittuminen kartalle perustuu etäisyyteen melulähteestä. Tämä kannattaa huomioida tarkasteltaessa erityisesti joitain rannikon tai saariston kohteita. Äänimaisema jatkuu matalimman äänitasovyöhykkeen kaltaisena myös pidemmällä merellä ja saaristossa, vaikka kartalla vyöhykkeet loppuvat.

Potentiaalisten hiljaisten vyöhykkeiden laskennallinen arviointi ja karttatarkastelu vaativat vielä kehittämistä. Työtä jatketaan seuraavan Helsingin kaupungin meluselvityksen sekä meluntorjunnan toimintasuunnitelman valmistelun yhteydessä vuosien 2021-2023 aikana.

Tässä tarkastelussa on päädytty edellä kuvatun perusteella kuvaamaan Helsingin hiljaisia ja rauhallisia alueita kahdella eri luokalla:

*Kaupunkimaisilla hiljaisilla alueilla* päiväajan keskiäänitaso on 45-50 dB. Ne ovat usein suhteellisen hiljaisia eli ympäristöään hiljaisempia ja rauhallisempia alueita, joissa kaupungin äänet kuuluvat kuitenkin taustalla. Nämä alueet ovat tyypillisesti kaupunkirakenteen keskelle sijoittuvia pienempiä puistoja tai korttelipihoja. Ne saattavat olla myös laajempien viheralueiden reuna-alueita, joille liikennemelu vielä kantautuu jossain määrin.

*Luonnonhiljaisilla alueilla* päiväajan keskiäänitaso on alle 45 dB. Ne sijaitsevat yleensä kauempana liikenneväylistä, esimerkiksi laajojen viheralueiden keskellä tai rannikolla. Näillä alueilla myös pienemmät luonnon äänet ovat kuultavissa ja erotettavissa selvästi. Siitä juontuu nimitys kuvaamaan näitä alueita. Näitä alueita saattaa kuitenkin löytyä myös kaupunkirakenteen keskeltä, sisäpihoilta tai korttelipuistoista. Etenkin, jos alue on hyvin rajautunut rakennuksiin, jotka estävät liikennemelun leviämisen tehokkaasti.

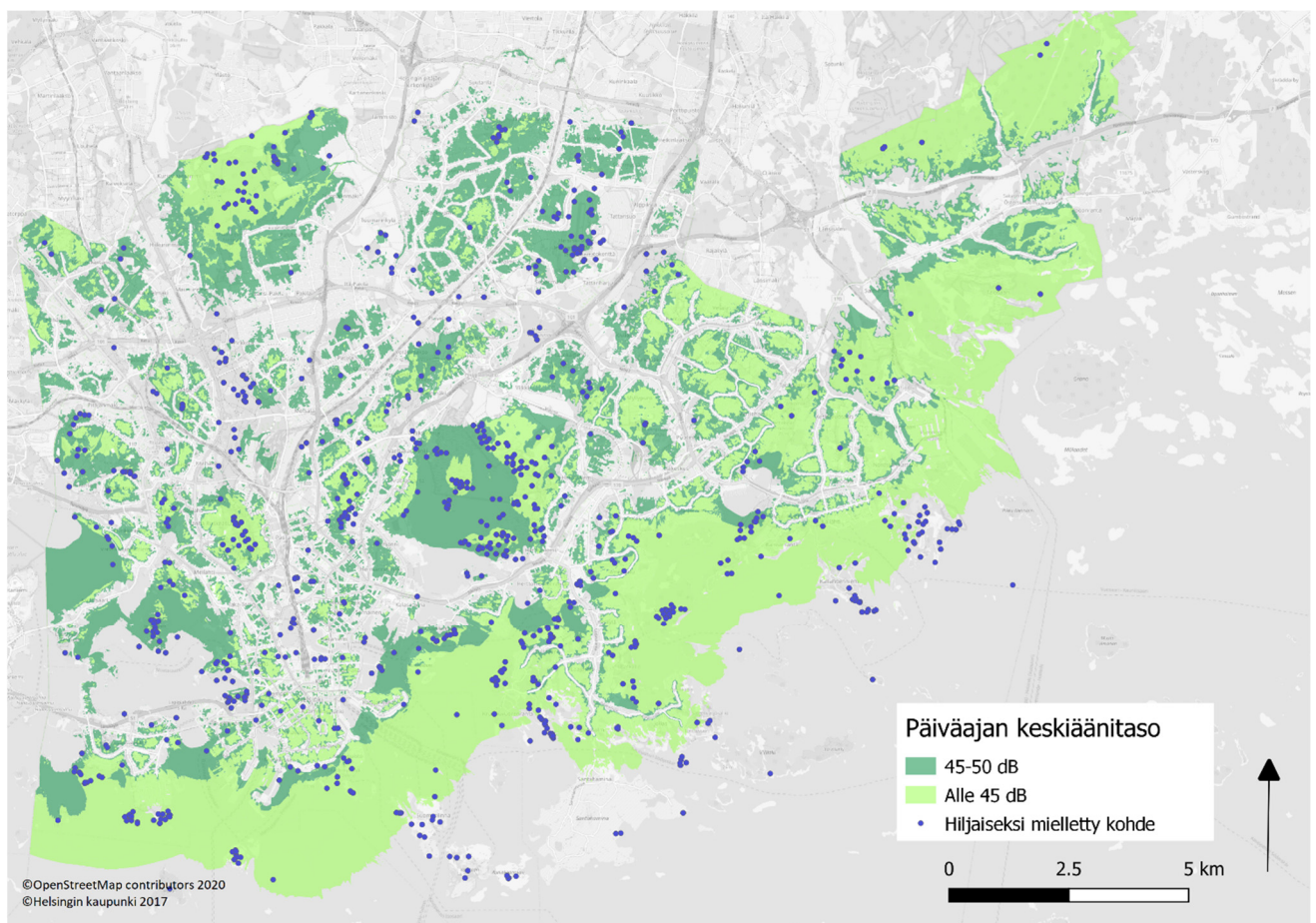


**Kuva 8. Meluselvityksen 2017 mukaiset vyöhykkeet, joilla päiväajan keskiäänitaso on alle 45 dB (luonnonhiljaisuus) ja 45-50 dB (kaupunkimainen hiljaisuus).**

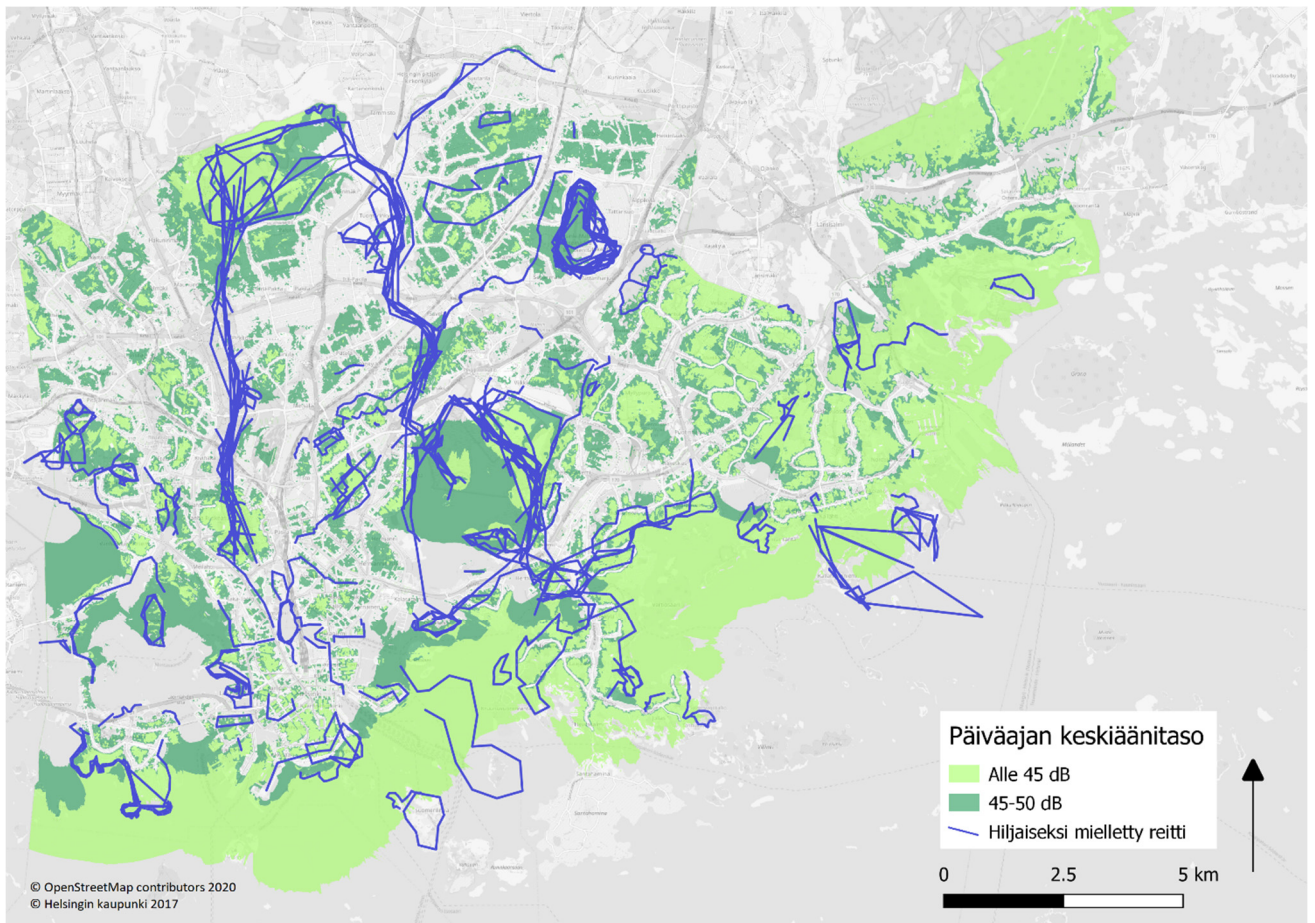
## 4.2. Asukaskyselyn tulosten ja meluselvityksen yhteistarkastelu

Kun verrataan asukaskyselyn ja meluselvityksen tuloksia toisiinsa, voidaan nähdä, että valtaosa asukkaiden hiljaisiksi merkitsemistä paikoista sijaitsee meluselvityksen mukaan vyöhykkeillä, joilla melutaso on alle 50 dB (kuva 9). Pääosin nämä alueet sijoittuvat viheralueille ja rannoille. Hiljaisiksi merkityjä paikkoja on lähes joka puolella Helsinkiä. Meluselvityksen mukaisille suurimmille hiljaisille vyöhykkeille on merkitty pisteitä, mikä kertoo siitä, että vastaajat ovat löytäneet kaupungin hiljaiset alueet. Asukkaiden merkitsemät hiljaiset reitit puolestaan kulkevat ainakin osittain myös meluisampien alueiden läpi (kuva 10).

Osa asukkaiden hiljaisiksi kokemista paikoista on meluselvityksen mukaan vyöhykkeillä, joilla melutaso on yli 50 dB. Hiljaisuus onkin suhteellista ja kokemuksellista. Mikäli alue on muuta ympäristöään hiljaisempi tai jos ympäristö on muuten miellyttävä, voi se tuntua myös hiljaiselta. Jo aiemmassa Helsingin hiljaisten alueiden selvityksessä vuodelta 2010 huomattiin, että monet kokevat esimerkiksi Töölönlahden ympäristön hiljaiseksi, vaikka se ei meluselvityksen mukaan sitä ole. Ympäröiviin alueisiin verrattuna Töölönlahti on kuitenkin hiljaisempi. Lisäksi alueen muut tekijät, kuten puistomaisuus, veden läheisyys ja ulkoilureitit, vaikuttavat sen miellyttävyyteen.<sup>16</sup>



**Kuva 9. Meluselvityksen 2017 mukaiset vyöhykkeet, joilla päiväajan keskiäänitaso on alle 45 dB (luonnonhiljaisuus) ja 45-50 dB (kaupunkimainen hiljaisuus) sekä asukaskyselyn hiljaisiksi koetut paikat.**



**Kuva 10. Meluselvityksen 2017 mukaiset vyöhykkeet, joilla päiväajan keskiäänitaso on alle 45 dB (luonnonhiljaisuus) ja 45-50 dB (kaupunkimainen hiljaisuus) sekä asukaskyselyn hiljaisiksi koetut reitit.**

## 5. Lopuksi

Kyselyn perusteella voidaan todeta, että äänimaisemaltaan rauhalliset alueet ja niiden saavutettavuus ovat helsinkiläisille hyvin tärkeitä. Karttakyselyssä hiljaisiksi tai rauhallisiksi koettuja paikkoja merkittiin runsaasti ympäri Helsinkiä. Useimmin hiljaisuutta haetaan meren rannan läheisyydestä tai laajoilta viheralueilta. Usea hiljainen paikka merkittiin omaan kotikaupunginosaan. Onkin tärkeää, että rauhalliset, elvyttävät alueet ovat lähellä ja helposti saavutettavissa.

Kaupunkilaiset arvostavat erilaisia rauhallisia kohteita: osalle tärkeitä ovat suuret luontoalueet ja rannat, osalle lähipuisto tai oma piha. Vastauksista ilmeni, että hiljaisuuden kokemukseen vaikuttavat äänien ja niiden voimakkuuden lisäksi monet muutkin tekijät, kuten kaunis maisema, viherympäristö, arkkitehtuuri, saavutettavuus ja palvelutaso.

Liikennemeluselvityksen perusteella alueita, joiden keskiäänitaso on alle 50 dB, on melko runsaasti. Kun meluselvitystä ja asukaskyselyä tarkastellaan yhdessä, huomataan, että valtaosa asukkaiden hiljaisiksi kokemista paikoista sijoittuu meluselvityksen mukaisille alle 50 dB alueille. Oletuksena on, että niissä hiljaisiksi koetuissa paikoissa, jotka eivät kuitenkaan meluselvityksen mukaan ole hiljaisia, on muita tekijöitä, jotka rauhoittavat ja elvyttävät.

Hiljaisten alueiden tarkastelun yhtenä tarkoituksena oli tuottaa tietoa suunnitteluun. Hiljaisten alueiden ja ylipäätään ääniympäristön laadun huomioon ottaminen maankäytön suunnittelussa on erityisen tärkeää, jotta tiivistyvässä Helsingissä olisi rauhallisia, elvyttäviä alueita myös tulevaisuudessa.

Jatkossa tavoitteena on ottaa ääniympäristö paremmin huomioon niin viherverkoston kuin rakennetun ympäristönkin suunnittelussa. On hyvä pohtia, kuinka hiljaisiksi koettujen alueiden ääniympäristöä olisi mahdollista parantaa tai ylläpitää. Työ ääniympäristön parantamiseksi on jatkuvaa ja vaatii eri toimijoiden pitkäjänteistä yhteistyötä. Tätä työtä jatketaan myös seuraavan meluntorjunnan toimintasuunnitelman valmistelun yhteydessä.

# 6. Lähdeluettelo

- Ampuja, O. (2014) Luonnon rauha – mitä se on ja mistä sitä löytyy? Teoksessa Huutoja hiljaisuuteen. Ihminen ääniympäristössä. Ampuja, O. ja M. Peltomaa (toim.), 259-273
- Bentley, C. (2019) How do you measure tranquillity? Environmental Scientist 10/2019. Journal of the Institution of Environmental Sciences
- Carles, J.L., Barrio, I. & De Lucio, J.V. (1992) Sound influence on landscape values. Landscape and Urban Planning 43 (1999) 191±200
- Euroopan parlamentin ja neuvoston direktiivi 2002/49/EY ympäristömelun arvioinnista ja hallinnasta. EYVL 189, 18.7.2002
- Helsingin kaupunki (2010). Helsingin hiljaiset alueet – asukaskyselyn tuloksia. Päivänen J. ja P. Leppänen Helsingin kaupungin ympäristökeskuksen julkaisuja 5/2010.
- Helsingin kaupunki (2017). Helsingin kaupungin meluselvitys 2017. Kangasaho A., S. Parviainen, J. Kokkonen, O. Kontkanen, T. Kumpula, T. Huhtinen, J. Kurikka-Oja, A. Salmela, T. Aaltio, O. Honkanen, J. Liukas, Elina Teuvo ja Hanna Suominen (Sito Oy). Kaupunkiympäristön julkaisuja 2017:4.
- Helsingin kaupunki (2018) Helsingin meluntorjunnan toimintasuunnitelma 2018–2022. Kuja-Aro, J., A. Leppänen ja A. Venho. Kaupunkiympäristön julkaisuja 2018:18
- Lanki, T., T. Siponen, A. Ojala, K. Korpela, A. Pennanen, P. Tiittanen, Y. Tsunetsugu, T. Kawaga ja L. Tyrväinen (2017). Acute effects of visits to urban green environments on cardiovascular physiology in women: A field experiment. Environmental research Vol. 159/2017: 176- 185.
- Neuvonen M., Kangas K., Ojala A. & Tyrväinen L. (2019). Kaupunkiluonto asukkaiden liikunnan edistäjänä Helsingissä. Liikunta & Tiede 56 (6), 77–86.
- Radicci, A. (2018) Everyday Quiet Areas: What They Are and How They Can Be Integrated in Noise Action Plans. INTER-NOISE and NOISE-CON Congress and Conference Proceedings. InterNoise 19, 2018.
- Tyrväinen, L., E-M Savonen, J. Simkin (2017) Kohti suomalaista terveystieteiden mallia. Luonnonvara- ja biotalouden tutkimus 11/2017. Luke.
- Valtioneuvoston asetus meluselvityksistä ja meluntorjunnan toimintasuunnitelmista (823/2018)
- Ympäristönsuojelulaki (527/2014).
- Yu, L. ja J. Kang (2010) Factors influencing the sound preference in urban open spaces. Applied Acoustics, 71 (7), pp.622–633.)

# Kuvailulehti

Tekijä	Anne Leppänen ja Jenni Kuja-Aro
Nimike	Helsingin hiljaiset ja rauhalliset alueet. Asukaskyselyn tuloksia.
Sarjan nimike	Helsingin kaupungin kaupunkiympäristön aineistoja
Sarjanumero	2020:16
Julkaisuaika	9:2020
Sivuja	23
Liitteitä	-
ISBN	978-952-331-816-8
ISSN	2489-4257 (verkkojulkaisu)
Kieli, koko teos	Suomi
Kieli, yhteenveto	Suomi

## Tiivistelmä:

Helsingin kaupunki toteutti kesällä 2019 asukaskyselyn hiljaisista ja äänimaisemaltaan rauhallisista alueista. Tavoitteena oli selvittää, missä asukkaiden mielestä on hiljaisia tai ääniympäristöltään rauhallisiksi koettuja alueita. Samalla kerättiin tietoa siitä, miten usein he käyttävät näitä alueita ja mitä asioita he siellä arvostavat.

Kysely oli auki kesällä 2019 ja siihen vastasi 757 henkilöä. Tässä raportissa on kuvattu kyselyn keskeiset tulokset. Kysely liittyy Helsingin meluntorjunnan toimintasuunnitelmaan 2018–2022.

Karttakyselyssä hiljaisiksi tai rauhallisiksi koettuja paikkoja merkittiin runsaasti ympäri Helsinkiä. Useimmin hiljaisuutta haetaan meren rannan läheisyydestä tai laajoilta viheralueilta. Lähes puolet hiljaisiksi koetuista paikoista merkittiin omaan kotikaupunginosaan.

Kyselyn perusteella voidaan todeta, että hiljaiset paikat ovat vastaajille hyvin tärkeitä. Hiljainen ääniympäristö ei tarkoita äänettömyyttä, vaan ennemminkin rauhallista, miellyttävää äänimaisemaa. Ominaisista näiden paikkojen äänimaisemalle ovat luonnon äänet. Merkitsemissään paikoissa vastaajia miellytti äänimaiseman lisäksi muun muassa vihreys, veden läheisyys ja kaunis arkkitehtuuri. Hiljaisista paikoista noin kolmannekseen vastaajat liittivät kokemuksia myös häiritsevistä äänistä.

Valtaosa asukkaiden hiljaisiksi merkitsemistä paikoista sijaitsee meluselvityksen mukaan vyöhykkeillä, joilla melutaso on alle 50 dB. Asukkaiden merkitsemät hiljaiset reitit kulkevat ainakin osittain myös meluisampien alueiden läpi.

Avainsanat: hiljainen paikka, hiljaisuus, rauhallisuus, äänimaisema, ääniympäristö, melu, meluntorjunta





## Helsinki

Kaupunkiympäristön toimiala huolehtii Helsingin kaupunkiympäristön suunnittelusta, rakentamisesta ja ylläpidosta, rakennusvalvonnasta sekä ympäristöön liittyvistä palveluista.