



OSA II - HUVILAPALSTAT

Maisemasuunnittelu Hemgård - Kati Salonen ja Mona Schalin Arkkitehdit LUONNOS 6.3.2013



Yleistä

Tässä osassa Meilahden huvilapalstat käsitellään yksittäin. Tarkoituksena on nostaa esiin tärkeimmät alueen jatkosuunnittelussa huomioitavat kulttuurihistorialliset arvot ja ominaispiirteet sekä kehittämistarpeet. Päähuomio on huvilapalstojen puutarhoissa, joita aikaisemmissa selvityksissä ei ole käsitelty. Rakennuksia koskeva aikaisempi tieto saatettu ajan tasalle koskien lähinnä siirrettyjä tai purettuja rakennuksia tai uusia rakennuksia. Puutarhojen historiaa, tyyli- ja säilyneisyyttä koskeva tieto on arvokasta palstoilla tapahtuvia muutoksia suunniteltaessa ja myös sopivia hoitomenetelmiä valittaessa. Huvilapuutarhojen hoidon tasolla on ratkaiseva vaikutus koko Meilahden maiseman kehitykseen mutta ilman puutarhoja ympäröivän muun kulttuurimaiseman hoitoa näiden panostuksien tulos jää vain puolitiehen.

Osa II sisältää niin sanotut huvilakortit, joiden aukeamilla kuvataan huvilapalstojen historian vaiheet, omistussuhteet, ominaispiirteet ja ajallisten kerrostumat. Huviloihin liittyvä henkilöhistoria lisää kohteen kulttuurihistoriallista mielenkiintoa mutta näitä on sivuttu vain lyhyillä maininnoilla. Tätä toivoisi tulevaisuudessa selvitettävän lisää. Kunkin huvilapalstan osalta esitetään näkemys rakennusten ja ympäristön arvoista ja säilyneisyydestä. Niiden pohjalta on ehdotettu joitain toimenpiteitä arvojen vaalimiseksi, palauttamiseksi tai kehittämiseksi tulevaisuudessa. Suositukset jatkotoimenpiteiksi ovat esimerkinomaisia ympäristön hoitotoimenpiteitä tai ehdotuksia tarkempien selvityksien laatimiseksi. Huvilapalstojen puutarhojen kulttuurihistorialliset arvot ja piirteet on tarkasteltu ja punnittu säilyneisyyden perusteella ja tuloksena on lopussa esitetty arvoluokituskartta ”.....” Arvoluokituksen käytetyt perusteet ja kriteerit ovat kartan liitteenä.



Tutkimuksesta

Tiedot rakennusten tai huvilapalstojen omistus- ja vuokrasuhteista perustuvat pääosin aikaisempiin selvityksiin. Näissä on todettu puutteita tai virheitä esimerkiksi omistussuhteista ja rakennusvuosista. Tietoa on pyritty tarkistamaan ja korjaamaan mutta kaikista huviloista ei tällaista tarkistusta ole kyetty tekemään tämän selvitystyön resurssien puitteissa. Asukkaat ovat vaihtuneet usein varsinkin 1970-luvun jälkeen. Nykyisiltä asukkailta saadut tiedot ovat olleet avuksi työssä, joskaan niitä ei aina varhaisempien vaiheiden osalta ole voitu esittää varmaksi. Muutamaa onnekasta sattumaa lukuun ottamatta vanhempia poismuuttaneita asukkaita ei ole ollut tilatun työn puitteissa mahdollista jäljittää haastateltaviksi.

Vanhat asemapiirroksot ovat kaupunginarkistosta (Sinetti-karttarekisteri). Rakennuslupapiirustukset ovat ovat kaupunginarkiston maistraatin arkistosta.

Puutarhojen vaiheisiin on perehdytty vanhojen asemapiirroksien ja puutarhasuunnitelmien avulla ja vertaamalla niitä muihin rinnakkaisiin ja myöhempisiin kartta- ja valokuvadokumentteihin. Tärkeimmät karttalähteet ovat Meilahden kartta vuodelta 1907, asemakaavakartta vuodelta 1913 sekä kantakartta vuodelta 1936. Tarkkuus varhaisissa kantakartoissa on nykyisiin verrattuna kiitettävän hyvä jopa tontin sisäisten järjestelyjen tai puutarhasuunnitelmien toteutuneisuuden tutkimiseen. Käytössä olleet ilmakuvat ovat vuosilta 1932 ja 1950. Huvilapalstoista 19 ja 24 on saatu asukkaalta kaksi 1930-luvulla lähietäisyydeltä otettua viistoilmakuvaa. Silloin on varmaan kuvattu muitakin kohteita alueella mutta näitä ei onnistuttu löytämään. Sellaisella aineistolla puutarhojen kuvaukset olisivat tarkentuneet huomattavasti.

Huvilapalstojen nykytilan dokumentointi perustuu kesällä 2012 suoritetuun maastoinventointiin sekä osittain asukkaiden antamiin täydentäviin tietoihin. Huvilakortit eivät ole täydellisen yksityiskohtaisia historiaselvityksiä. Nykytilaa kuvaavassa karttatulosteessa on nostettu esiin puutarhojen selvityksen kannalta tärkeimmät ja arvokkaimmat ominaisuudet ja piirteet. Rakenteiden yksityiskohtainen ajoittaminen on tehty mahdollisuuksien mukaan. Kasvillisuuden osalta on nostettu esille arvokas ja alkuperäiseksi todettu tai arveltu puusto ja muut istutukset ja samalla arvioitu niiden maisemallinen merkitys tämän päivän Meilahdessa.

Vanhat puutarhasuunnitelmat ja puutarhojen vaiheet

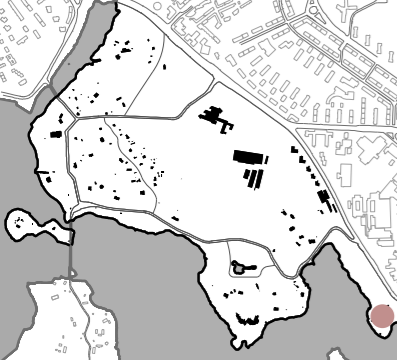
Porvariston huvilakulttuuriin kuuluvat kauneusihanteet yhdistyivät Meilahdessa kaupungin pyrkimyksiin luoda uudesta huvilakaupungista arvokas vanhaa kartanomiljöötä kaunistava kokonaisuus. Huvilapalstan vuokraajalta edellytettiin vuokrasopimuksen ehtona rakennussuunnitelmien hyväksyttämisen lisäksi palsta-alueen järjestelyjä koskeva suunnitelma eli käytännössä joko tarkempi asemapiirros tai erillinen puutarhasuunnitelma. Näitä suunnitelmia on löytynyt kaupungin arkistosta noin kahdestakymmenestä huvilapalstasta. Usein niistä puuttuu sekä selostus että signeeraus tai päivämäärä. Vain osa näistä koskee ensimmäistä rakennusvaihetta, osa liittyy myöhempien omistajien tekemiin rakennuksien muutossuunnitelmiin.

Suunnitelmat ovat pääosin 1890-luvulta tai 1900-luvun alkupuolelta. Varhaisissa asemapiirroksissa puutarha käytävineen ja istutuksineen on esitetty huolellisesti. Sama tarkkuus ei näytä koskeneen myöhemmässä vaiheessa palstoitettuja huviloita 23, 24 ja 28, Heikkinementien pohjoispuolisia tontteja 29.-33., sekä muutama vaatimattomampaa palstaa kuten huvilaa nro.19. ja kartanon pihapiiristä lohkaistua 22. Vanhemmilta huviloilta nro 8. ja 16. suunnitelmaa ei ole löytynyt mutta oletettavasti sellainen on tehty. Palsta 10. kaavoitettiin vuoden 1884 jaossa, mutta sen vuokraoikeutta ei koskaan annettu eteenpäin joten sillä ei ole omaa korttia. Pääosa puutarhasuunnitelmista on kaupunginarkistosta. Joitakin piirustuksia on saatu huviloiden nykyisiltä asukkailta.

Vuonna 1988 Kaupunkisuunnitteluvirasto laati Meilahden huviloille rakennusten suojeluohjeet ja lähiympäristön suunnitteluohjeet. Yleisesti painotettiin mm. alkuperäisen luonteen palauttamisen, istutusten kunnostamisen ja puutarhan luonnonmukaisten osien puistomaisen hoidon tärkeyttä villiintymisen ehkäisemiseksi. Ohjeita on noudatettu vaihtelevasti. Punamullatut, puiset pystysäleaidat ja/tai pensasaidanteet palstojen rajoilla ovat yksi suunnitteluohjeiden tulos. Aitaamisvelvoite sisältyi jo ensimmäisiin vuokrasopimusehtoihin. Joissain tapauksissa on ollut hyvä, että esimerkiksi ehdotettuja pensasaidanteita ei istutettu.



1. Villa Bjelbo, Bjälbo, nyk. Kesäranta



OSOITE
MEILAHDENTIE 1

KIINTEISTÖTUNNUS
nn-nnnn

RAKENNUSTUNNUKSET
3240
3241
3242

Historia, omistus ja vuokrasuhteet:

Arkkitehti Frans Ludwig Calonius suunnitteli ja rakennutti huvilan kesähuvilakseen. Maistraatti hyväksyi piirustukset 21.7.1873 samana vuonna kun huvila mainitaan valmistuneeksi. Kolme vuotta myöhemmin, 1876 Calonius nimitettiin Tampereen ensimmäiseksi kaupunginarkkitehdiksi. Sitä ennen, syksyllä 1875 huvilaa yritettiin vuokrata ¹. Calonius ajaututtua konkurssiin huvilan osti huutokaupassa konsuli A. Eklöf Porvoosta 17000 markalla ².

1880 Eklöf myi huvilan Suomen Pankin kassanhoitaja Carl Robert Ignatiukselle 18000 markalla ³.

1904 huhtikuussa huvila siirtyi keisarillisen palatsin omistukseen ja vuosina 1904-1917 virka-asuntona toimineella huvilalla viettivät seurapiirielämää kenraalikuvernöörit⁴

- ruhtinas Ivan Obolenski (1904)

- Nikolai Gerard (1905)

- Vladimir Boeckmann

- Frans Seyn (1909)

- J. Lipski, M. Stahovits, N. Nekrasov (1917)

Suomen itsenäistyttyä Bjälbo siirtyi valtion omistukseen. Vuonna 1918 aikana huvilaa asuttivat punakaartin esikunnan ja sitten saksalainen kenraalimajuri Rüdiger von der Goltz. Joulukuusta 1918 valtionhoitajaksi valittu Mannerheim asui Bjälbossa kunnes K. J. Ståhlberg valittiin presidentiksi 1919. Ståhlberg ei asunut Bjälbossa. 1920-luvun alussa Bjälbosta tuli pääministerin kesäasunto. Ensimmäinen Bjälbo'hon asettunut pääministeri oli A. K. Cajander vuonna 1922.⁵

1927 valtio osti huvilapalstan Helsingin kaupungilta, kun se aiemmin oli vuokralla. Kesärannaksi nimetty Bjälbo toimi kesäasuntona vuoteen 1952 asti, jolloin se kunnostettiin ympärivuotiseksi.⁶ 1980 Kesäranta puistoineen suojeltiin valtion omistamana kulttuurihistoriallisesti arvokkaana rakennuksena

1 Vuokrataan 5h ja k 2 ullakkohuonetta sekä talli ja vaunuliiteri .. Hufvudstadsbladet 21.09.1875

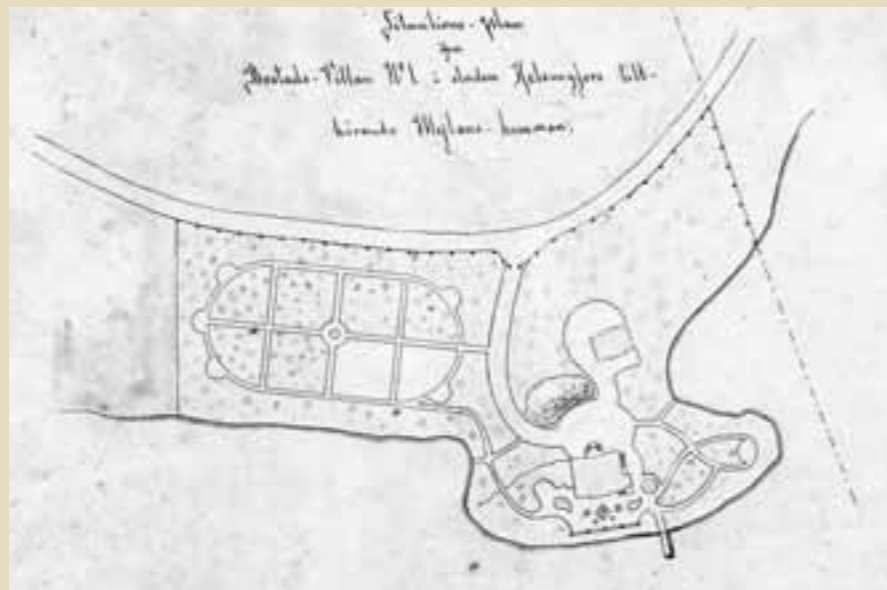
2 Finlands allmänna tidning 01.11.1875

3 Morgonbladet nr 23, 29.01.1880

4 Savolainen. Teoksessa Selovuori (toim.) s. 45-48.

5 Savolainen. Teoksessa Selovuori (toim.), s. 54-62.

6 Selovuori. s. 70.



Bjälbo 1910-luvulla. Rannassa näkyy graniittinen tukimuuri / HKM

Rakennukset ja sijainti

Humallahteen työntävä kapea kallioniemeke oli ihanteellinen sijainti huvilalle sekä ilmastoltaan että maisemaltaan. Rantaviiva ulottui kaakosta luoteeseen ja pohjoispuolella kohosi suojaava kallioselänne. Huvilarakennukselle Calonius valitsi paikan hyvin läheltä rantaa. Rannan puoleiselta kuistilta avautui näkymä Rajasaaren ja Meilahden välistä länteen, kohti Seurasaarta ja iltapäiväaurinkoa.

Ignatius teetti mittavia muutostöitä rakennustarhin ja arkkitehdin Elia Heikelin, kaupunginarkkitehti K Kiseleffin yhtiökumppanin, johdolla. Näistä muutoksista ovat peräisin rakennuksen korkea torni ja merenpuoleinen kuisti sekä ulkorakennuksia. Heikelin asemapiirros jossa myös pesutupa, saunarakennus ja laituri ovat vuodelta 1887.

Jac. Ahrenberg suunnitteli muutostyöt Bjälbon siirrettyä kenraalikuvernöörin käyttöön

Puutarhan vaiheet

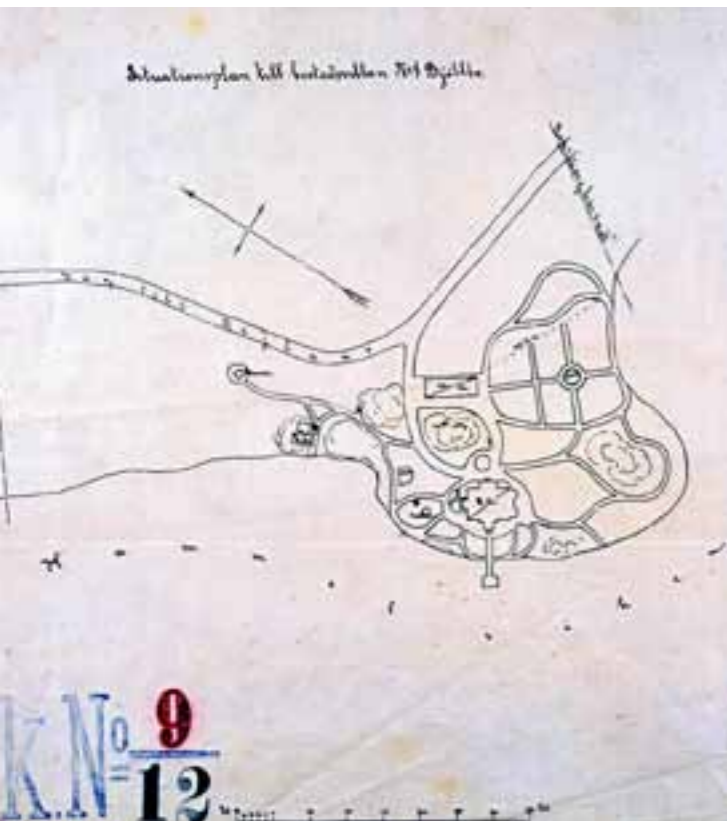
Caloniuksen päiväämätön ja signeeraamaton asemapiirros esittää huvilapalstan puutarhasommitelman ennen rantojen täyttöä ja myöhempää rantamuuria. Rannan puoleinen piha on esitetty rajattavaksi muurilla ja tämän tasanteen aiheina ovat ajalle tyypilliset istutuskuviot, tapettiryhmät. Niemen eteläkärkeen johti maisemapuutarhan ihanteiden mukaisesti kaarevasti linjatut hiekkakäytävät kohti rannan pientä oleskelupaikkaa, lehtimajaa tai muuta vastaavaa. Venelaituri sijaitsi pengertetyin pihaosuuden sivussa. Pohjoispuolelle on esitetty laaja muotopuutarhan tavoin sommiteltu ovaali hyöty- tai keittiöpuutarha joka ei ole toteutunut. Voidaan olettaa puutarhan olleen perusrakenteeltaan jossain määrin valmis rakennuksen läheisyydessä Caloniuksen yrittäessään tarjota huvilaa vuokralla vuonna 1875. Esimerkiksi huvimajan kerrotaan olevan Caloni-

sen ajalta.⁷ Mutta on todennäköisempää että puutarhan suurimmat rakennus- ja istutustyöt tehtiin vasta myöhempien omistajien kaudella.

Seuraavan omistajan, konsuli Eklöfin tai hänen vuokralaisensa aikana vuonna 1878 oli anottu rahakamarilta lupaa saada käyttää viereisen Humallahden kallion muinaishaudan kiviä rannan täyttöön. Rahakamari ei myöntänyt lupaa⁸. Tämä muinaishistoriaa uhkaava asia nousi laajasti sanomalehtien palstoille vuoden 1878 aikana. Olisivatko olleet kyseessä Bjälbon uuden rantamuurin työt vaiko eteläisen lahdenpoukaman täyttö, siitä ei ole tietoa. Eklöfin ajalta ei ole säilynyt piirustuksia. Ei ole myöskään tietoa asuiko porvoollainen konsuli Eklöf Bjälbossa tuona aikana. Ainakin alussa hän yritti vuokrata huvilaa eteenpäin ja myös myydä⁹.

Puutarha C. R. Ignatiuksen aikana 1885-1904

Bjälbon puutarhan kokonaisrakenne lienee suurelta osin perua Ignatiuksen 19 vuoden omistuskaudelta. Uusi puutarhasommitelma on esitetty Heikelin asemapiirustuksessa ja päiväämättömässä piirroksessa (ks viereinen kuva). Caloniuksen suurta muotopuutarhaa ei ole. Sen alueelle sijoittuva kaivo käytävän päässä on todennäköisesti Caloniuksen ajalta. Kaakkoisosaan suunniteltu päärynän muotoinen sommitelma sen sijaan toteutui. Niemenkokan puutarhakäytävät on linjattu paikan kalliopintaa huomioivalla tavalla joten voidaan olettaa ettei niitä joko ollut Caloniuksen aikana tai niitä ei oltu rakennettu silloisen suunnitelman mukaan. Ignatiuksen huvilapuutarha kuvaillaan aikalaikirjoituksissa hyvin kauniiksi.



7 Vepsäläinen, Savolainen; Kesäranta (toim. Jorma Salovuori) s.28
8 Åbo underrättelser 04.12. 1878 s. 2
9 Åbo underrättelser 04.12. 1878 s. 2

Puutarha kenraalikuvernöörin edustushuvilana

Rakennushallitus osti 17.4.1904 Bjälbon valtiolle yli-kamreeri Ignatiukselta 52 500 markalla¹⁰. Seuraavalla viikolla 23.4. Ignatius kuoli lyhyen sairauden murtamana. Hautajaissaattue lähti Bjälbosta. Kaupan ajankohta poikkeaa eri lähteissä¹¹.

Paikka kunnostettiin kenraalikuvernöörin käyttöön mutta Bobrikof ei ehtinyt asettua taloon ennen kuuluisaa poliittista murhaa 4.6.1904. Hänen seuraajansa kenraalikuvernööri, ruhtinas Obolenski muutti perheineen ja palveluskuntineen Bjälbohon 11.8.1904.¹² Puutarhan kunnostukseen sisältyi ainakin uuden portin rakentaminen.¹³ Muuta tietoa ei ole löytenyt ajalta, jolloin Bobrikofin seuraajat viettivät näyttävää seurapiirielämää huvilalla.

Seuraava mittavampi kunnostustyö tehtiin vuonna 1916 laaditun suunnitelman mukaan¹⁴ jonka tekijänä pidetään oulunkyläläistä puutarhuriä Torsten Barckia. Hän myös vastasi istutuksista ja puutarhan hoidosta siitä eteenpäin. Kunnostukseen sisältyi käytävien uusiminen tiilenpunaisiksi valkoisiksi maalatuin reunoin (ehkä kivireunat), ruohokenttiä, krokettikenttä ja vanhan kanavan täyttö. Ruusuistutukset uusittiin talvenkestävillä lajikkeilla (teehybridi-, remontti- ja pensasruusuja yhteensä 150 kpl) vanhat perenna- ja kukkapenkit uusittiin. Kukkaryhmiin merenpuoleisen lasikuistin molemmilla puolilla istutettiin orvokkia, koristetupakkaa ja resedaa. Sisäänkäynnin puolen seinustoille istutettiin puutarhaneilikoita ja muualle samalla puolella kannaa, ilmeisesti kahta eri väriä punaisia ja valkoisia. Muita istutusryhmien kukkia olivat kaunokainen, punainen krassi, sekä sininen hortensia Venäjän lipun mukaan. Muiden kukkaryhmien lajikkeita olivat lisäksi dahliaat, orvokit, mukulabegoniat ja puutarhaneilikat. Kaikki nämä mainitut olivat yksivuotisia tai talveksi suojaan siirrettyjä lajeja ruusuja lukuun ottamatta. Uusista puutai pensasistutuksista ei suunnitelmassa ole mainintaa.

Puutarha Suomen valtion omistusaikana

Suomen tasavallan ensimmäisinä vuosina Bjälbossa viettivät kesiä presidentti Ståhlbergin lapset, minkä jälkeen ensimmäisenä pääministerinä sinne muutti A. J. Cajander.¹⁵ Puutarhaa ja istutuksia hoiti erityisen hyvin 1920-luvulla vahtimestarina ja talonmiehenä toiminut Johan Calenius.¹⁶

Huvilaa alettiin kutsua Kesärannaksi mahdollisesti silloin kun valtio osti palstan kaupungilta vuonna 1927. Tuuheat puut estivät näkymän huvilapuutarhaan viereiseltä Humallahden uimalaitokselta¹⁷. Puutarhaan ei liene tehty mittavia muutoksia sen jälkeen kun asunto Urho Kekkosen kaudella 1952 remontoitiin ympärivuotiseksi. Rantasauna rakennettiin silloin ja tenniskenttäkin kunnostettiin.¹⁸ Luonnonkivisen rantamuurin muuttaminen

10 Päivälehti 21.4.1904, s.3
11 Åbo underrättelser 04.12. 1878 s. 2
12 HBL 12.8.1904
13 Selovuori s. 48
14 Puutarhasuunnitelma 1916, Kansallisarkisto
15 Selovuori. s. 66.
16 Selovuori. s. 114
17 Selovuori s. 70.
18 Selovuori s. 81.



Vuoden 1916 puutarhasuunnitelmaa kuvaava piirros / Kesäranta, toim. Selovuori

betonimuuriksi lienee perua samasta peruskorjauksesta. Humallahden vedet olivat tuohon aikaan pahoin saastuneita ja hajuhaittojakin esiintyi. Veden laatu parani 1970-luvun jälkeen, mutta huvilan kunto rapistui. Kulttuurihistoriallisesti arvokkaan rakennuksen 1970-luvun peruskorjauksen sisältyi Caloniuksen aikaisen tornin palauttaminen.¹⁹ Huvilapuutarhan tilaa ei tiettävästi tuolloin selvitetty.

Pääministerien kausina kesäranta on toiminut vaihtelevasti sekä asuin- että edustus- ja virkakäytössä. Laajalla puutarhalla on ollut funktiona molemmissa tapauksissa, puitteena kesäisille juhlille, virkatilaisuuksille, mediatilaisuuksille kuin myös perhe-elämään käyttöön ympärivuotisesti.

Nykytila ja säilyneisyys, arvot ja suositukset

Kesäranta puistoineen on suojeltu valtion omistamana kulttuurihistoriallisesti arvokkaana rakennuksena ja kohteena. Edustuspuutarhana Kesäranta on erityisessä, jossa hoitotaso ja tulisi edustaa 1800-luvun lopun huvilakulttuuria ja puutarhahanteita ja sen arvostusta vaikkakin nykyiseen käyttöön sovellettuna. Puutarhaa tulisi tutkia tarkemmin nykyisten rakenteiden alkuperän

19 Selovuori. s. 70.

selviämiseksi, mukaan lukien käytät ja muurirakenteet. Rantamuurin palauttamista graniittimuuriksi tulisi tutkia.





Rakennukset

3240 Päärakennus (1873)

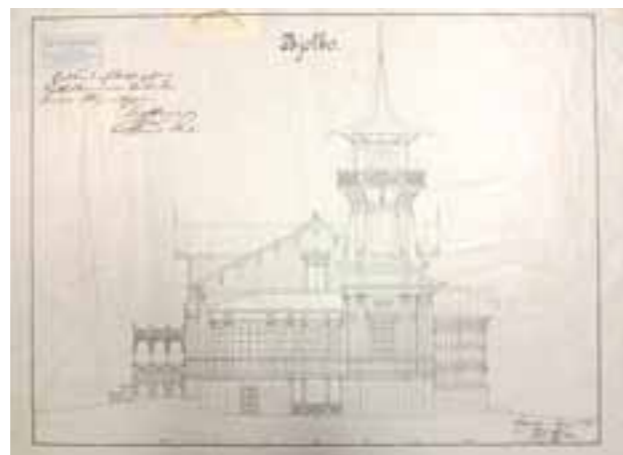
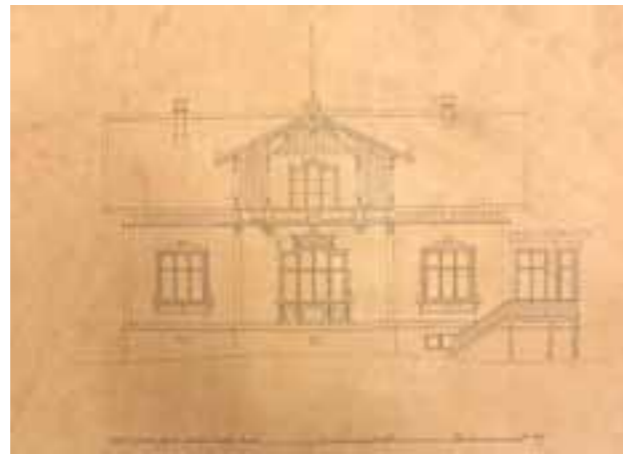
Alkuperäinen tilanne

Villa Bjälbo oli alun perin arkkitehti Frans Ludvig Caloniuksen itselleen suunnittelema kesähuvi, jonka piirustukset valmistuivat vuonna 1873.

Arkkitehti Caloniuksen marraskuussa 1873 laatiman palovakuutuskuvauksen mukaan huvilan runko oli kaksinkertaisella laudoituksella päällystettyä pystyhirsirakennetta. Rakennus oli rapattu sekä sisä- että ulkopuolelta. Vesikatteenä oli pärekatto. Rakennuksen pituus oli 281/4 kyynärää ja leveys 23 kyynärää. Korkeus maanpinnasta räystäälle oli 18 kyynärää. Kellarissa oli kylmät ja lämpimät kellarit sekä leivintupa uuneineen ja muuripatoineen. Ensimmäisessä kerroksessa oli seitsemän asuinhuonetta, viisi kaakeliuunia ja keittiöhella. Toisessa kerroksessa oli kolme asuinhuonetta ja kolme kaakeliuunia. (Meilahti N:o 1 Kesäranta; palovakuutukset 1873, 1878; YRYH arviointi 1923. KA / Tarmon arkisto ja Maatalousministeriön kd-aktit)

Maistraatin heinäkuussa 1873 hyväksymät piirustukset esittivät pohjakaavaltaan lähes neliömäistä rakennusta, jonka pohjaratkaisua voidaan kuvata koostuvan kolmesta rinnakkaisesta tilavyöhykkeestä. Keskimmäinen sisältää eteishallin, portaan ja suuren salin, jonka ikkunat ovat lounaissivulla merinäköalan puolella. Eteishallin oikealla puolella on kolme erikokoista huonetta joista rannan puolella sijaitseva avautuu parioven välityksellä saliin. Eteisen vasemmalla puolella on keittiö tarjoiluvälikköineen. Vastakkaisessa kulmassa sijaitseva huone liittyy saliin parioven välityksellä ja avautuu toiseen suuntaan kulumistaan viistettyyn erkkerimäisen lasikuistin suuntaan. Ullakkokerroksessa on sovitettu kolme ikkunallista makuuhuonetta pitkittäisen harjakaton ja sen poikittaisen keskiosan alle.

Huvilan siirrettyä omistusvaihdosten jälkeen 1884 Suomen pankin kassanhoitaja Carl Robert Ignatiuksen omistukseen, rakennusmestari Elia Heikel suunnitteli 1887 näkötornin rakennukseen kakkoiskulmaan ja uuden erkkerin luoteispäättyyn. Monikulmainen torni sijoittui vanhemman, kulmikkaan lasierkkerin symmetriseksi



pariksi rakennuksen pituusakseliin nähden. Rakennus alkoi saada keskieuropalaista huvila- ja jopa kesäravintola-arkkitehtuuria muostuttavia piirteitä avautuessaan lasikuistien, avokuistien ja parvekkeiden välityksellä eri suuntiin.

Muutostyöt 1900-luvun alussa

Valtio hankki Bjälbon venäisten kenraalikuvernöörin kesäasunnoksi vuonna 1904. Muutos- ja laajennustöiden suunnittelusta vastasi Yleisten Rakennusten Ylihallituksen puolesta arkkitehti Jac. Ahrenberg. Huvilan kaakkoispäädyn puolella sijaitsevien tilojen jatkeeksi rakennettiin ikkunallinen välikkö ja siihen nähden poikittainen, harjakattoinen keittiösiipi, jonka pääkerroksen alle mahtui normaalikorkuinen huonerivi. Toinen huomattava lisäys oli lasikuisti meren puolelle. Rakennus oli laajennusten jälkeen saavuttanut laajimman ulkohahmonsansa.

Itsenäisyyden ajan muutokset vuoteen 1983

Vuonna 1923 laadittiin luovutusasian takia rakennusten arviointiasiakirjassa päärakennusta kuvailtiin seuraavasti:

”Kaksikerroksinen puutalo kellareineen, vesikaton peitteenä semptaliinipahvi sekä pieneltä osalta galvanoitu pelti, permannot korkkimattojen peittämät, 12 tulisijaa lämmitystä varten, 2 tavallista ja yksi Bolinder-hella, leivinuuni, kylpykamiina, sähkövalaistus, vesijohto viemäreineen keittiössä (käyttökuntoinen ainoastaan kesäaika), perustukset raakapintaista harmaakiveä, ulkoseinät hirsirakennetta, 10 kaksipuolista ovea, 40 yksipuolista



ovea, 85 m² kaksipuitteista ikkunapintaa, pihan- ja merenpuoleinen lasikuistikko, tornirakenne portaineen, porras.” (Meilahti N:o 1 Kesäranta; palovakuutukset 1873, 1878; YRYH arviointi 1923. KA / Tarmon arkisto ja Maatalousministeriön kd-aktit)

Itsenäisyyden aikana Bjälbo toimi Suomen pääministerin virka-asuntona ts. kesäasuntona vuoteen 1952 asti, jolloin asunto kunnostettiin ympärivuotiseksi. Näkötorni ja lounaissivun lasikuisti purettiin.

Valtio päätti vuonna 1978 peruskorjata Villa Bjälbon neuvottelu- ja majoitustilat. Samalla laadittiin asemakaava, joka salli tontilla jonkin verran täydennysrakentamista. Korjauksen tavoitteet asetettiin valtioneuvoston kanslian, rakennushallituksen ja museoviraston kanssa yhteistyössä. Ulkoasultaan päärakennus päätettiin saattaa siihen asuun, jossa se oli ollut laajimmillaan 1900-luvun alussa. Tämä edellytti 1950-luvulla puretun näkötornin ja kuistin uudelleenrakentamista. Alkuperäiset interiöörit oli muutettu edellisessä, 1950-luvun korjauksessa. Niiden osalta pyrittiin säilyttämään vain luonteenomainen tilajako ja tilaryhmittely. Näkötornin ja kuistin lisäksi ei tehty mainittavia muutoksia rakennuksen ulkoasuun.

Pääkerrokseen tehtiin lähinnä edustus- ja neuvottelutiloja sekä työhuone. Seurusteluhuoneet suunniteltiin päädyn suhteen symmetriseksi tilasarjaksi. Suurimmat muutokset olivat kellarin WC-tilojen ja odotustilan rakentaminen pesutuvan paikalle ja vanhaan pannuhuoneeseen. Eteistilasta johdettiin porras kellarisiin. Toisen kerroksen tilat korjattiin pääosin vierasmajoitustiloiksi kylpyhuoneineen ja vaatehuoneineen sekä aputiloineen.

Sisäpintojen ja kiinteän sisutuksen osalta korjaustyö oli hyvin perusteellinen. Kaikki sisäpinnat purettiin lisälämmöneristyksen vuoksi. Kellaria syvennettiin ja talotekniikan asennukset uusittiin. Rakennukseen asennettiin koneellinen ilmanvaihtojärjestelmä.

Sisätilojen verhouksina käytettiin kipsilevyä sekä osittain puuverhousta. Lattiat tehtiin pääosin tammiparketista, lukkun ottamatta kellarin tiililaatoitusta. Sisätilojen ilmettä hallitsivat valkoiseksi maalatut seinä- ja kattopinnat sekä tammiparkettilattiat. Kalustuksessa käytettiin osin entisiä talossa olleita huonekaluja, jota täydennettiin sekä uusilla että antiikkihuonekaluilla. Majoitustilat kalustettiin ”ajattomilla” kalusteilla. Osa teksteleistä ja koriste-esineistä suunniteltiin Kesärantaan varten.

Korjaustyö käynnistyi syksyllä 1981 ja tilat otettiin käyttöön keväällä 1983.

2000-luvun muutokset ja nykytilanne

Viimeksi Kesärantaan tehtiin laaja peruskorjaus vuosina 2003-2004. Silloin kiinteistö uudistettiin vastaamaan edustamisen, asumisen, kokousten ja lehdistötillaisuuksien vaatimuksia. Tiloja muun muassa muutettiin paremmin yksityisasumiseen sopiviksi. Kovasta käytöstä johtuneet kulumisvauriot korjattiin. Korjauksesta ei ole hankittu tarkempia tietoja tämän selvityksen yhteydessä.

Muut rakennukset

3241 Talousrakennus (1873)

Konsuli August Eklöfin kesäkuussa 1878 laatiman palovakuutuskuvauksen mukaan talousrakennus oli valmistunut vuonna 1873. Siinä oli ristikkopiirurunko, lautavuoraus ja pärekatto. 34 kyynärää pitkä rakennus oli 12 kyynärää leveä ja 9 kyynärää korkea. Siihen sisältyi talli, vaunuliiteri ja kaksi halkovajaa. (Meilahti N:o 1 Kesäranta; palovakuutukset 1873, 1878; YRYH arviointi 1923. KA / Tarmon arkisto ja Maatalousministeriön kd-aktit)

Vuonna 1923 laadittiin rakennusten arviointiasiakirjassa (KA) talousrakennusta kuvailtiin seuraavasti: Vajarakennus (autotalli, varastohuone, palokalusto, käymälä, ruuma): Piirurungon kannattama lautarakenne, asfalttipahvikatto, sähkövalaistus.

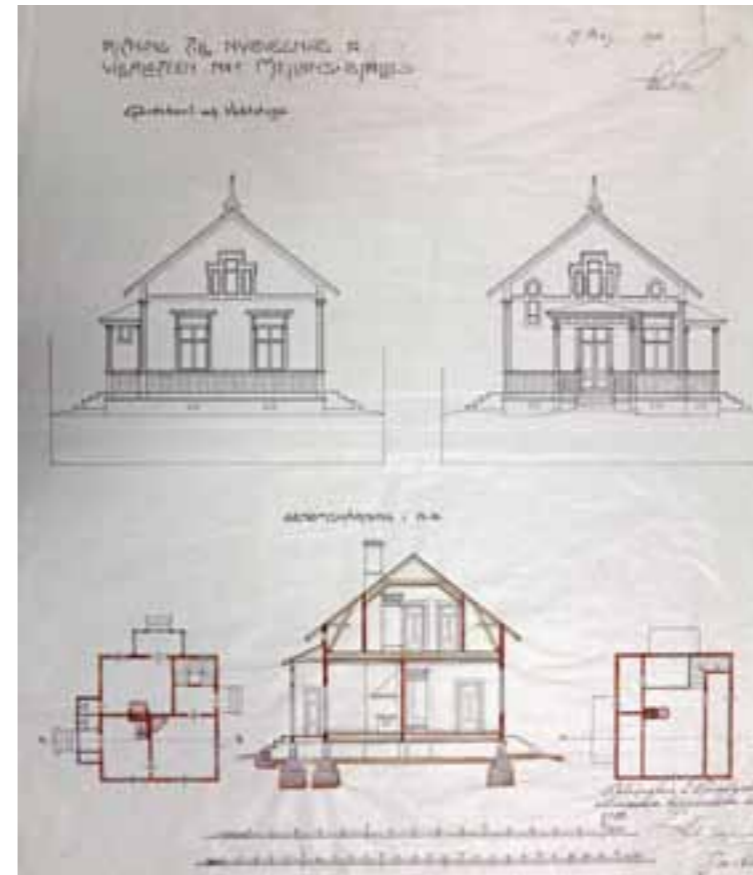
1970-luvun lopulla käynnistyneen peruskorjaushankkeen yhteydessä ei tehty mainittavia muutoksia talousrakennuksen ulkoasuun. Siihen sijoitettiin tekniset ja taloustilat.

3242 Vahtitupa (1904)

Harjakattoisen, puolitoistakerroksisen vahtituvan on suunnitellut arkkitehti Jac Ahrenberg Yleisten Rakennusten Ylihallituksessa vuonna 1904. Alkuperäisen piirustuksen mukaan keskeisen hormiryhmän ympärillä on kaksi huonetta, keittiö ja eteinen ullakkokamariin johtavine portaineen.

Vuonna 1923 laaditussa rakennusten arviointiasiakirjassa (KA) vahtitupaa kuvailtiin seuraavasti: "Yksikerroksinen puutalo, veikaton peitteenä galvanoitu pelti, permannot korkkimattojen peittämät, 3 tulisijaa, sähkövalaistus, seinärakenne: piirurungon kannattamat lautaseinät, välissä täyte; 10 ovea, 2 uunia, 1 keittiöhella, kuisti"

1970-luvun lopulla käynnistyneen peruskorjaushankkeen yhteydessä ei tehty mainittavia muutoksia vahtituvan ulkoasuun. Alakertaan sijoitettiin talonmiehen asunto ja ullakolle kaksi majoitushuonetta.



Sauna

1950-luvulla rakennetussa saunassa tehtiin 1970-luvun lopulla käynnistyneen peruskorjaushankkeen yhteydessä vain vähäisiä kunnostustoimenpiteitä.

Laituri

1970-luvun lopulla käynnistyneen peruskorjaushankkeen yhteydessä laituri rakennettiin kokonaan uudelleen.

Huvimaja

Vuonna 1923 laaditussa rakennusten arviointiasiakirjaan sisältyi kahdeksankulmainen, avonainen huvimaja, pohjapinta-alaltaan 13 m². 1970-luvun lopulla käynnistyneen peruskorjaushankkeen yhteydessä kunnostettiin huvimaja.

2. Villa Toivola, 2a. Kukkulinna



OSOITE
SEURASAARENTIE 1

KIINTEISTÖTUNNUS
91-437-1-14-75

RAKENNUSTUNNUKSET
42109, 4137, 46434

Historia, omistus ja vuokrasuhteet:

Toivolan huvilarakennuksen rakennutti maanviljelysneuvos Evert Karl Axe Rotkirch joka muutti Toivolaan asumaan 64 vuotiaana kesällä 1870. Päärakennuksen suunnitteli arkkitehti Florentin Granholm.

Ensimmäiseksi vuokraajaksi mainitaan tämän poika, puutarhuri Fredrik Evert Isidor Rotkirch (1834 – 1884) Helsingin puutarhayhdistyksen perustajajäsen. Hän vuokrasi huvilapalstan viljelysaloinen jo 1860-luvulla ennen Meilahden maiden siirtymistä Helsingin kaupungin omistukseen.

Vuonna 1869 Toivola vuokrattiin valtioneuvos L. Heimbürgerille mutta hänen vaikutuksestaan Toivolaan ei ole tietoa.

Vuodesta 1880 päärakennuksen osuuden vuokrasi tykistöluutnantti W. Tunzelmann von Adlerflug

Vuonna 1904 huvilan osti ja palstan vuokrasi apteekkari Frithiof Schalien, joka rakennutti uuden kasvihuoneen päärakennuksen länsipuolelle, punaisen talon eteen.

Palstan viljelyalat vuokrattiin tuohon aikaan myös erikseen.

Vuodesta 1925 Toivolan kaikki rakennukset vuokrattiin pohjanmaalta Maria Åkerblomin mukana muuttaneille uskonnollisen liikkeen jäsenille. Vuokrasopimuksissa nimet vaihtuivat vuosien mittaan kunnes Maria Åkerblomista itse tuli päävuokralainen vuonna 1935, vankilavuosiensa jälkeen.

1920 palsta 2a:n rakennus rakennetaan. Palsta oli jo tällöin jaettu kahteen osaan, joista pohjoista, palsta 2a kutsuttiin nimellä Kukkulinna

Åkerblomliikkeen aikana päärakennuksen pohjakerroksessa oli pieni elintarvikekauppa.

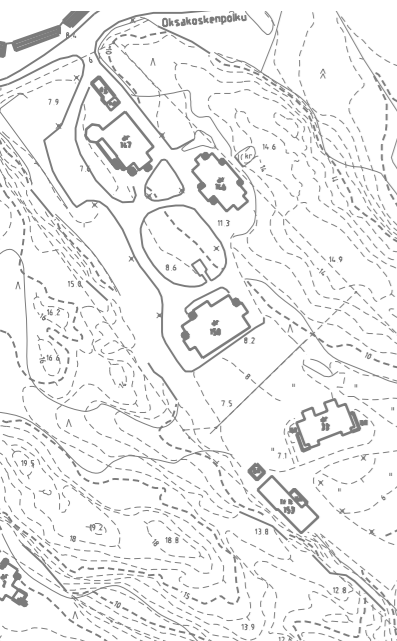
Vuonna 1977 päärakennuksessa oli 10 huoneistoa (9 yksiötä, 1 viiden huoneen huoneisto), joissa asui yht. 16 ihmistä.

Vuonna 1981 Toivola siirtyi Åkerblomin perikunnalle.

Vuonna 1985 rakennus suojellaan asemakaavamääräyksellä

1988 rakennuksen ostaa kahden arkkitehdin perustama asuntoyhtiö joka aloitti Toivolan ja Punaisen talon peruskorjauksen. Hanke kaatui ja omistaja vaihtui mutta rakennukset päätyivät asuinkäyttöön.

Pohjoinen palsta erotetaan omaksi tontiksi, Kukkulinna ja toinenkin 1920-luvun rakennuksista puretaan Mc Donaldisn Lastentalosäitiön rakennuksien tieltä. Asuinrakennukset ovat tarkoitettu HYKSissä olevien pitkäaikaissairaiden lasten perheenjäsenille majoituspaikaksi.



Rakennuksien sijainti

Maastoltaan huvilapalsta nro 2 oli monella tapaa ihanteellinen joskin kallioinen. Päärakennus sijoittui laakson keskellä kohoavan kallioselänteen etelärinteeseen, lähelle tietä ja rantaa. Rantaan rakennettiin uima- ja venelaituri. Rakennuksen itäpuolella on terassi jonka korkea graniittimuuri kytkee arkkitehtuurin taitavasti pohjoispuolella kohoavan kallion jyrkkään seinämään. Liittymäkohdassa on graniittiportaot alas laaksoon, etiseen Rotkirchin maisemapuutarhaan. Muut rakennukset jäävät päärakennuksen taakse. Punainen huvila sijoittuu poikittain kallioiden väliin. Sen eteläpuolella oleva pengetetty piha on jääne 1900-luvun alussa rakennetusta suuresta kasvihuoneesta. Talousrakennukset kuten pesutupa, liiteri ja 1920-luvulla rakennetut asuintalot sijaitsivat taaempaan. Vuonna 1952 rakennettu verstaarakennus jossa toimi Åkerblomliikkeen parkettiliike on edelleen jäljellä ja kunnostettuna tontin länsiosassa kalliojyrkänteen alapuolella.

Puutarhan vaiheet



Toivolan puutarha kasvihuoneineen oli 1800-luvun lopussa hyvin arvostettu ja monipuolinen. Puutarhuri Rotkirch tunnetaan Helsingin puutarhayhdistyksen perustajajäsenenä. Toivolaan hän perusti hedelmätarhan, kauppapuutarhan sekä laajahkon maisemapuutarhan päärakennuksen itäpuolella olleelle niitylle. Sinne johtavat graniittiportaot päärakennuksen terassilta, kaartuvien käytävien verkosto sekä nykypäivään säilyneet vanhat tammets ja lehtikuusi viittaavat huolella rakennettuun maisemapuutarhaan

På Mejls mark wid Hummelvikens innersta botten reser sig en vacker willa anläggning med trädplanteringar och orangerier. Detta är willa Toiwola, som blivit anlad af den

nyligen aflidne blomsterwännen F Rotkirch som här mellan de branta skrofliga granitklipporna genom flere års arbeten och omsorger danat en leende lustgård. Om några dagar skall willa Toivola försäljas till den mest bjudande på offentlig auktion. Mätte den då falla I wärdiga hender, så att icke råheten och snikenheten stflande få fara fram öfver den plats, som nu utgör en af de wackraste punkterna I Helsingfors omgifningar. Samassa tekstissä kuvataan kuinka Meilahden metsät pikemmin muistuttavat sisämaan jylhiä metsiä kuin rannikon karuja mäntymetsiä.²⁰

Maisemapuutarha näkyy asemapiirustuksissa 1900-luvun alussa ja oli vielä 1920-luvulla niittyä jossa kasvoi runsaasti skillaa ja muita sipulikasveja. Vuoden 1936 kantakartassa laakson osuus ei enää kuulunut huvilapalstastaan mutta yhteys huvilalta oli edelleen olemassa. Polku päärakennuksen kaakkoiskulmasta ja yllä mainittujen portaiden päästä pohjoiseen kantoi vielä Åkerblomin aikana nimeä ”Kärleksstigen” (Lemmenpolku). Se johti laakson viljelyksille jotka olivat Åkerblomilaisten vuokraamia kunnes urheilukenttä perustettiin nykyiselle paikalleen 1950-luvulla.

Toivolan puutarha kasvihuoneineen ja viljelyksineen oli yksi Helsingin puutarhaviljelyn keskuksia sekä Rotkirchin aikana että sen jälkeen. Yksi puutarhureista oli vuosisadan vaihteessa hyvin tunnettu M.G. Stenius, Suomen ensimmäinen koulutuksen saanut puutarha-arkkitehti, joka muun muassa suunnitteli Villa Nybackan puutarhan. Steniuksen nimi esiintyy Toivolassa ainoastaan satunnaisesti, ehkä siellä olevien kasvihuoneiden viljelijänä Rotkirchin kuoleman jälkeen. Myös Stenius oli Helsingin puutarhayhdistyksen perustajajäsen Rotkirchin tavoin.

Puutarhaharrastus jatkui 1900-luvulla kun omistajaksi tuli apteekkari Schalienin joka ”suurena puutarhassa hoiteli hedelmäpuita, kukkia ja mehiläisiä”²¹

²⁰ Folkvännen 14.2.1884

²¹ http://www.alajarvenapteekki.fi/luovutetun_alueen_apteekkarit.htm#S





Kuvia Felix Fredlundin perhealbumista 1940-1950-luvulta
Oikealla Toivolan lapsia ja nuoria Maria Åkerblomin joulujuhlissa 1940-luvulla
Alin kuva Meilahden viimeinen työhevonen



Maria Åkerblomin aikana pääosa viljelykelpoisesta maasta hyödynnettiin kotitalouksien hyväksi hedelmä- tarhana tai peruna- vihannesmaana. Vihannes- ja pel- tomaita vuokrattiin myös muualta Meilahden alueelta, Laaksolan viereisiltä pelloilta ja nykyisen urheilukentän alueelta. Mutta koristepuutarhaakin pidettiin arvossaan ainakin ennen Maria Åkerblomin kennelin perustamista vuonna 1935²² jolloin päärakennuksen ympäristöstä osa aidattiin koirille.

Puutarhan kasvillisuus kartoitettiin vuonna 1989 Toivolan peruskorjauksen suunnittelutyön yhteydessä. Silloin puutarhaa ei oltu hoidettu muutamaan vuoteen ja koristekasveja oli suuri osa taantunut. Vanhoja hedel- mäpuita oli runsaasti jäljellä ja on edelleen.

Kukkulinnan palstan ilme on luonnollisesti muuttu- nut vanhojen rakennuksien tilalle tulleiden uudisraken- nuksien tieltä. Pihapiirin viihtyisyyteen on kiinnitetty huomiota jo suunnitteluvaiheessa mikä näkyy tietoisena panostuksena hedelmäpuiden ja perinnekasvien käyt- töön. Pihapiirin vanhat männyt ovat säästyneet.

²² von Breitenfeld-kennel joka pari vuotta myöhemmin sai nimen Rose-Loge kennel



Nykytilanne ja säilyneisyys

Toivolan huvilalpalstaan alun perin kuulunut itäosan painanne rajattiin pois jo ennen 1930-lukua ja on sen nykyään korkeakasvuista tervaleppälehtoa, jonka keskellä on ajotieyhteys Meilahden sairaalakompleksin tunneliin (rakenteilla 2012), urheilukentälle ja Toivolan pohjoisosaan McDonalds-taloille. Lähellä päärakennuksen muuria on jätevesipumppaamo kätkeytyneenä tuija-istutuksien sisään.

Luonteeltaan ja käytöltään hyvin erilaiset pohjois- ja eteläosat on rajattu toisistaan sekä aidalla että lehti- ja havupuilla jotka kasvaessaan tulevat olemaan tiivis ja korkea puuryhmä kahden aikanaan yhteen kuuluneen pihapiirin välissä.

Kuusia on myös istutettu päärakennuksen taakse kalliorinteeseen, jossa ne kasvaessaan esimerkiksi vievät arvokkuutta vanhalta kaunisluotoiselta männyltä

Toivolan huvilalpalsta on kohentunut ja vanhoja hedelmäpuita, syreenimajoja ja -aitoja sekä perennaistutuksia on rakennuksien ympäristössä runsaasti. Vanhoja, mahdollisesti yli 150-vuotiaita mäntyjä on säilynyt sekä Seurasaaarentien varressa että puutarhassa.

Toivolan pysäköintipaikka on näkyvällä paikalla portista katsoen, mutta keksitetty järjestely jättää rakennuksen väliset puutarhatilat autottomiksi.

McDonaldstalojen puutarhan pihapiirissä vanhat männyt ovat säästyneet samoin osa vanhasta Rotkirchin aikaisesta mukulakivitiestä. Itäisen rakennuksen itäpuolella oleva luonnonkivirakenne on jääne paikalla olleen rakennuksen ullakolle johtaneesta rampista.

Arvot

Suojeltu päärakennus ja siihen liittyvä korkea graniittimuuri portainen muurin pohjoispäässä

Kallioselänne avoimena ja jyrkkärinteisenä

Vanhat, 1890-luvulla istutetut tammet umpeenkasvaneissa maisemapuutarhassa kallion alapuolella

Kookkaat maisemapuut: mänty, tervaleppä Seurasaaarentien varressa

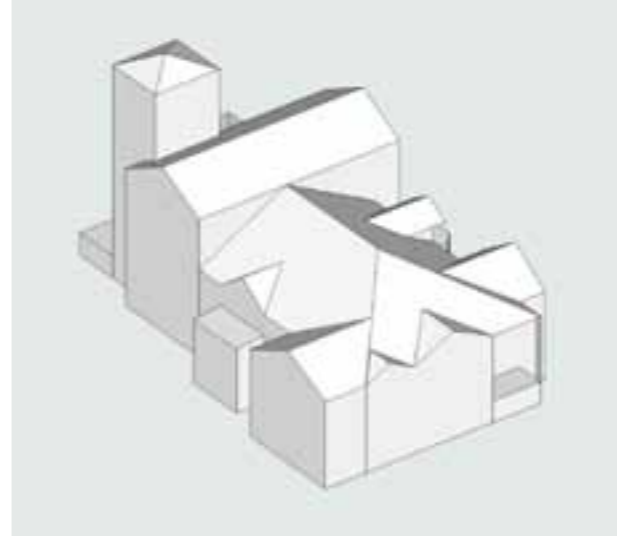
Toivolan hedelmätarha puineen ja muurirakenteinen päärakennuksen länsipuolella



42109 Päärakennus

Toivolan päärakennus on arkkitehti Florentin Granholmin suunnittelema. Granholm (1836-1922) oli opiskellut arkkitehtuuria Pariisissa 1860-1863 ja matkustanut laajasti, täydentäen opintojaan Münchenin teknillisessä korkeakoulussa. Hän toimi vuodesta 1865 Yleisten rakennusten ylihallituksen arkkitehtina. Granholm oli varsin hyvin perehtynyt ajankohtaisiin mannermaisiiin arkkitehtuurivirtauksiin. Huvilan arkkitehtuurissa on sitä epäsymmetristä, eloisaa massoittelevaa ja maalauksellisuutta, jota 1800-luvun keskivaiheilla ajankohtainen "italialainen huvilatyyli" tavoitteli. Vastaavia puuhuvilavesimerkkejä ovat G. Th. P. Chiewitzin julkaisemat huvilapiirustukset ja ruotsalaisen Adolf Edelsvärdin suunnittelema Villa Williamshöjd. (Chiewitz 1850, Linde Bjur 1999, 186)

Huvilan pohja- leikkaus- ja julkisivupiirustukset on päivätty 1870. Myöhemmistä valokuvista päätellen rakennus toteutettiin pääosin piirustusten mukaan. Rinteen sijoitetun rakennuksen eteläsivulla oli korkea kivijalka ja itäpäädyn puolella tasoeroa välittävä pengerrys. Korkean, osittain ristiholvein katetun kellarikerroksen päälle sijoittuva ensimmäinen kerros oli jäsentelyltään H-kirjaimen muotoinen. Päämassan koilliskulmaan kiinnittyi kolmen kerroksen korkuinen, neliöpohjainen porrastorni. Länsipäädyssä oli väljä lasikuisti, jonne johtivat portaat korotetulta terassilta ja josta avautui näköala merenlahden suuntaan. Eteläsivun puolella oli saliin liittyvä, viisikulmainen, lasikuistia muistuttava erkkeri ja länsipäädyssä oli avokuisti. Pääkerroksessa oli eteishallin ja keskeisen salin lisäksi kuusi muuta asuinhuonetta, keittiö, aputiloja ja kuusi savuhormiryhmää. Porras



johti toiseen asuinkerrokseen ja ullakkokerrokseen, jotka sijoittuivat päämassaan nähden poikittaiseen, kapearunkoiseen päätyosaan.

Myöhemmät muutokset

Toivolan alueen rakennuksissa asui 1800-luvun lopulla parikymmentä asukasta ja 1910 noin 40 asukasta. 1900-luvun kuluessa päärakennusta jaettiin jopa yhden huoneen kokoisiksi asunnoiksi. Uusia kattoikkunoita avattiin asuinkäyttöön otettuun ullakkokerrokseen. Rakennus peruskorjattiin ja mm. ikkunoita uusittiin 1970-luvulla.

1980-luvun lopulla uusi omistaja käynnisti asema-kaavalla suojellun huvilan laajan peruskorjaus- ja muutoshankkeen. Huvila muutettiin pienkerrostaloksi, hirsirunko, julkisivut, ikkunat ja ovet korjattiin tai uudistettiin vanhojen mallien mukaan. Korjaustöitä jatkettiin 1990-luvun lopulla. Pohjoissivulle rakennettiin uusi lasikuisti. (Pääpiirustukset, RVV; ark-byroo, verkkosivut)

Nykytilanne ja säilyneet ominaispiirteet

Huvila on jaettu erillisiksi asunnoiksi märkä- ja huoltotiloineen, eikä alkuperäisen suunnitelma mukaisista tilanetta ole säilynyt.

Julkisivu ja vesikatto on korjattu perusteellisesti 1980-luvun peruskorjaus- ja muutostyön yhteydessä, alkuperäisen arkkitehtuurin piirteitä noudattaen.

Rakennuksen ikää osoittaa korkea kivijalka, joka on verhottu louhituilla kivillä. Julkisivut on verhottu vaaka- ja pystysuuntaisella ponttilaudoituksella sekä jäsenetty jako- ja kerroslistoilla. Lisäksi on listojen ja sileiden lautujen muodostamia peililaiheita. Nurkkia suojaavat leveät vuorilaudat. Nykyinen väritys perustuu valkeaan peruspintaan ja vaaleansinisiin listoihin. Alkuperäinen väritys on mahdollisesti perustunut kuultosävyjen ja peruspintaa selvästi tummempien listojen käyttöön.

Vesikatteena on punaiseksi maalattu saumattu peltikate. Vesikaton monimutkainen muoto poikittaisine harjakattoineen ja jiireineen korostaa rakennusmassan jakoa erikorkuisiin osiin. Loivan satulakaton leveät, al-pinnalta laudoitetut ohuet räystäät runsaine koristeellisine yhksityiskohtineen ovat huvilan arkkitehtuurille ominainen piirre, joka vastaa Granholmin piirustuksia. Rakennukselle ominaiset isot ikkunapinnat on jaettu suo-



rakulmisiin osiin välikarmein. Puitejaossa jon runsaasti vaihtelua ja pienikokoisia ruutuja, joista osa on vinoneliöitä ja värilasia. Näiden lisäksi parvekekaiteiden ja päätykolmiokoristeiden lehtisahatut, pitsimäiset pinnat ovat julkisivujen yhtenäistä tyyliä täydentäviä yksityiskohtia.

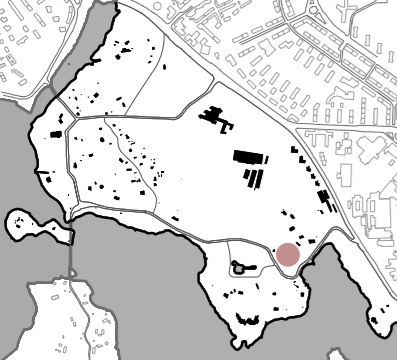
Muut rakennukset

Aikaisemmin ulkoasultaan vaatimaton, ns. Punainen talo on mahdollisesti rakennettu 1900-luvun alussa. Pohjakerros saattaa olla vielä vanhempi. Rakennuksen eteläpuolella oleva pengerretty piha on jääne 1900-luvun alussa rakennetusta suuresta kasvihuoneesta. Rakennus korjattiin ja uudistettiin perusteelliseksi paritaloksi vuosina 1989-1991.

Vuonna 1952 rakennettu rapattu, harjakattoinen vers-tasrakennus, jossa toimi Åkerblom-liikkeen parkettiliike, on edelleen säilynyt peruskorjattuna tontin länsiosassa kalliojyrkänteen alapuolella.

Taaempina sijainneet talusrakennukset kuten pesutupa, liiteri ja 1920-luvulla rakennetut asuintalot on purettu.

3. Villa Bergvik/Lilla Fiskarviken



OSOITE
SEURASAARENTIE 3

KIINTEISTÖTUNNUS
nn-nnnn

RAKENNUSTUNNUKSET
42110

Historia, omistus- ja vuokrasuhteet

1860-luvun lopussa tehtailija Källströmin perilliset vuokrasivat palstan silloiselta omistajalta Meilahden tilalta.

Vuosien 1874 ja 1876 aikana vuokraoikeuden omisti Gustav Albert Herlin (1834-1890)²³ Seuraava omistaja oli kauppias J. C. Burmeister joka ilmeisesti rakennutti huvilan ja puutarhan 1870-luvulla

Vuonna 1907 Kauppias C Reinhardt teetti huvilaan muutokset arkkitehti Valter Thomén piirustuksien pohjalta.

Lisärakennus portinvartijalle Selim A Lindqvist Huhtikuu 1904 julkisivut ja asemapiirros (nykyisen suurennetun torpan paikalle)

Palstan seuraavia vuokraajia olivat:

1920 vuokraajana varatuomari A Mangström

1920 herra L. Vegelius

1922 asianajotoimisto Jonsson & Sundman

1922 kauppias Lemström joka piti rakennuksessa Kahvila Novilla, myöhemmin Spori

1923 kauppias T.I. Pystynen

Ennen 1925 hallintaoikeuden omistajat: Herrat Alarik ja Gunnar Malmström

1925 kondiittori I. Alexandersson

1926 konduktööri J. F. Ekholm

johtaja V. Rouhiainen/as. oy Bergvik 3

Vuonna 1960 kaupunki osti huvilan

Päärakennus purettiin 1966-67

Portinvartijan mökki rakennettiin uudestaan 1980-luvulla S.A. Lindqvistin piirustuksia mukailleen alkuperäistä suuremmaksi omistajana Armas Baltzar

23 Törnä 2012, muissa lähteissä Burmeister on mainittu ensimmäiseksi asukkaaksi ja vuokraajaksi



Rakennuksien sijainti

Lilla Fiskarvikenin rannat olivat huvilakauden alkuaessa avoimia ja niin myös rakennuksen paikka. Alussa, ennen Seurasaarentien levennystä ja liikenteen kasvua 1890-luvulla huvilalla oli yhteys rantaan jossa oikeus laituriin. Rakennus sijoittui kallioiden väliseen kapeaan laaksoon lähelle kallioseinämää, päätyjulkisivu merenlahdelle päin. Pääjulkisivun puoleiselle sivulle jäi tilaa suhteellisen laajalle puutarhalle jonka piirteet ilmenevät Valter Thomén asemapiirroksista 1907 ja myös hieman aikaisemmasta S.A.Lindqvistin sivurakennuksen piirustuksista vuodelta 1904 ja 1900. Voidaan olettaa puutarhan olleen valmis jo viimeistään Burmeisterin aikana.

Portinvartijalle rakennettu Selim A. Lindqvistin suunnitelma mökki sijoittui huvilapalstan länsipäättyyn, pienen viljelyalan laitaan.

Huvilan yhteydessä toimi kahvila 1920-luvulla eri omistajien alaisena.

Päärakennus purettiin 1969. Vanha portinvartijan mökki on rakennettu uudestaan suurempana alkuperäistä suunnitelmaa mukailleen.

Puutarhan ja lähiympäristön vaiheet

Huvila sijoittui kallioiden ja meren rajaamaan kapeaan laaksonotkelmaan, entiselle niitylle. Seurasaarentien kiertää huvilapuutarhan etelästä. Vuokrasopimuksen edellyttämä paikan kaunistukseksi rakennettu puutarha noudattaa 1900-luvun taitteen huvilapuutarhan yleisiä piirteitä. Pääsisäänkäynnin edustan nurmipyörylä kukkaistuksineen ja siitä haarautuvat kapeat hiekkakäytävät huvimajalle eteläosassa ja lehtimajalle koillisosassa johdattavat kulkijaa koko palstan alueelle ja olivat tunnusomaisia tuon ajan huvilapuutarhoille. Käytävien suorissa linjauksissa on jo nähtävissä jugend-tyylin arkkitehtoniset vaikutteet. Alkuperäisen puutarhan luonteesta ei ole tietoa eikä myöskään mahdollisista myöhemmistä muutoksista.

Kahvilatoiminnan aikaisesta puutarhasta 1920-luvulla ei ole säilynyt tarkempaa tietoa. Huvila oli jo 1950-luvun vaihteessa miltei puiden peittämä.²⁴ Rakennus siirrettyä kaupungin omistukseen sille ei enää löytynyt käyttöä ja se purettiin vuonna 1966.

24 Anero. s. 14.

Bergvikin päärakennus ja puutarha sen edustalla 15.5.1955. C. Grünberg / HKM



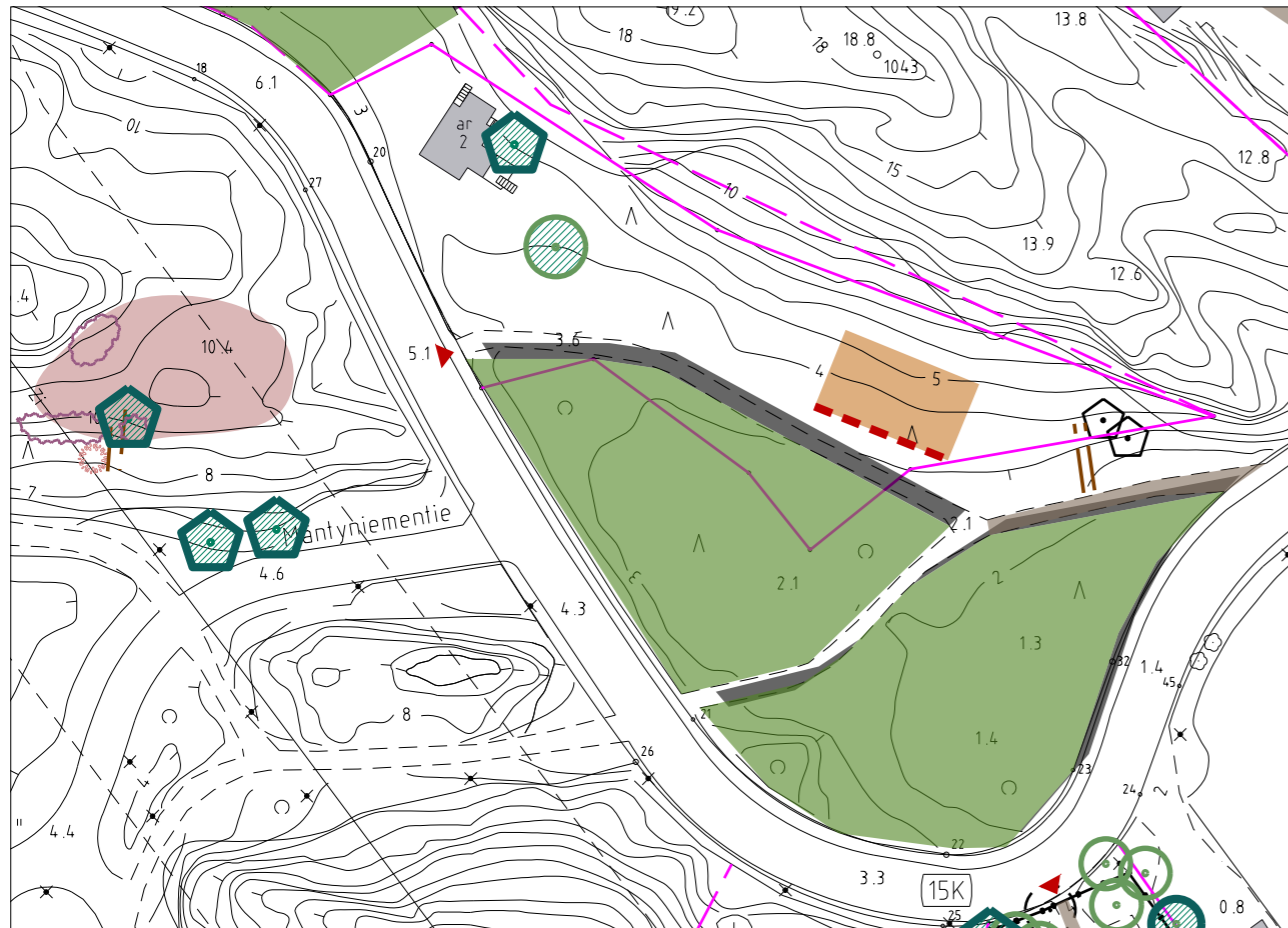


Nykytilanne ja säilyneisyys

Jäänteet huvila-ajalta ovat vähäisiä. Entisestä puutarhasta on jäljellä muutama vanha ja arvokkaaksi luokiteltu puu. Nykyisen määrälän ulkopuolella on metsittynyt pelto idässä sekä umpeen kasvanut entinen pihapiiri lännessä. Rinteessä erottuu vielä avoin kohta, josta on ennen ollut käytävä tontille sekä jonkinlaiselle oleskelutasanteelle (vrt. 1900 asemapiirros). Päärakennuksen osa vanhasta huvilapalstasta kuuluu Meilahden virkistysalueeseen, alueen halki kulkee kevyen liikenteen reitti. Puretun päärakennuksen paikka erottuu maastossa, ja luonnonkivireunus on mahdollisesti sen kivijalkaa.

Merkkejä vanhasta puutarhasta on enää vaikea havaita sillä luonnon lehtokasvillisuus on vallannut notkelman. Valtapuina ovat laajalle levinnyt vaahtera sekä tervaleppä. Kyseinen alue on vuokra-alueen ulkopuolella ja ollut kaavamerkinnällä SY / slp, joka omalta osaltaan on edesauttanut paikan luonnonmukaisen kehityksen.

Vain pieni osa entisen portinvartijantorpan paikalle rakennetun ja sen tyylin mukaisen uudisrakennuksen pihapiiriä on hoidettu puutarhamaisesti. Tontin rajalla on punainen pystysäleita.



Rakennukset

Rakennus 42110

Bergvikin huvilapalstan ainoa 1990-luvulle säilynyt rakennus oli entinen pesutupa, johon arkkitehti Selim A. Lindqvist oli suunnitellut laajennuksen vuonna 1900. Lämmitettävällä kamarilla laajennettu pesutupa sauna oli muutoksen piirustuksen mukaan tolpparunkoinen, suorakaiteen muotoinen pieni, vaakasuntaisella lauravuorauksella verhottu rakennus. Lounaispäässä olevan vanhemman rakennusosan harjakatto muodosti julkisivussa poikkipäätyaiheen. Yksityiskohtana korostuivat ikkunan ja ulko-oven vuorilautojen ristikkäiset nurkat. Valokuva vuodelta 1970 osoittaa, että julkisivut oli verhottu vaihtelevasti pysty- ja vaaka suuntaisin lautavuorauksin, ikkunoiden yläosassa oli koristeellinen puitejako.

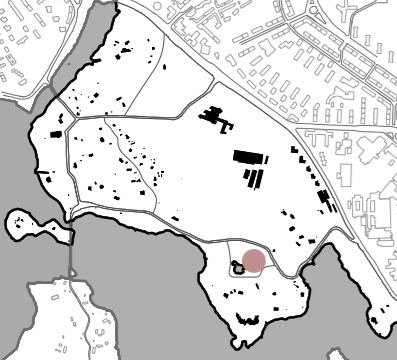
Kaavassa sr-1-merkitty, asuinkäytössä ollut rakennus oli 1988 suoritettussa kuntotutkimuksessa arvioitu heikkokuntoiseksi. Vuonna 1995 alkanut uudistushanke käsitti vanhan rakennuksen purkutyon. Perusteluna esitettiin mm. että katto oli romahtanut. Tarkoitus oli pystyttää uudisrakennus puretun rakennuksen paikalle. Rakennustyössä käytettäisiin puretun rakennuksen materiaalia uudelleen ja ulkovoorauspaneli toteutettaisiin vanhan mallin mukaisesti, samoin ikkunatyypit ja vuorilaudat. Rakennus toteutui pääosin em. luvan mukaisesti ja prosessin aikana haettiin lupaa koskien mm. palo-osastointia sekä katon korottamista. *Säleidan pystyttämiseksi haettua lupaa ei ensin myönnetty.*

Uudisrakennuksen kellarissa on takkahuone, sauna ja märkätilat, 1. kerroksessa on huone, keittiö ja kaksi kuistia, ullakolla kaksi huonetta. Julkisivut eivät sommittelultaan ja mittasuhteiltaan täysin vastaa puretun rakennuksen ulkoasua. Julkisivun profiilihöylätty lautavuoraus ja ikkunat toistavat puretun rakennuksen piirteitä. Julkisivut on maalattu punamullan sävyyn valkoisin yksityiskohdin, rapattu sokkeli on vaalean harmaa. Saumattu peltikate on maalattu punaiseksi.

(lähteet: HKA piirustukset; RVV pääpiirustukset, rakennuslupahakemukset ja päätöksiäkirjat; HKM kuva-arkisto)



4. Orkolinna / Sättra



OSOITE
SEURASAARENTIE 4

KIINTEISTÖTUNNUS
nn-nnnn

RAKENNUSTUNNUKSET
nnnn
nnnn

Historia, omistus ja vuokrasuhteet:

Ensimmäinen vuokraaja/omistaja oli T. Strömberg vuodesta 1894. Rakennuksia olivat sveitsiläistä alppimajatyylisiä edustava päärakennus, 2 asuinrakennusta, vajoja/pesutupa uimahuone, Rakennukset olivat valmiina 1898. Rakennuksen suunnittelijat: J. V. Strömberg ja O. Romppainen. Seuraava omistaja oli fil. maist. J. Koivistoinen vuodesta 1907. Säilynyt puutarhasuunnitelma on laadittu hänen aikanaan "ISTUTUSTEN JÄRJESTELYSUUNNITELMA HUWILASSA "ORKOLINNA" MEILAHDEN HUWILA-ALUEELLA Nro 4 (kaupunkimittausosaston arkisto). Vuodesta 1919 huvilapalstan vuokrasi liikemies Mikko Mononen ja myöhemmin samana vuonna apteekkari K. Arkhenius (mahdollisesti toinen rakennus). Vuonna 1925 omistajaksi tuli varatuomari ja vanhojen aseiden kerääjä Lennartti Pohjanheimo. Hän rakennutti vuonna 1927 uuden uimahuoneen myrskyssä tuhoutuneen tilalle (suunnittelijana K. Sandelin). Vuonna 1929 vuokraajaksi mainitaan tehtailija K. Renström mutta Pohjanheimon vuokra-aika oli vielä voimassa ja sitä jatkettiin vuonna 1935 kunnes rakennuksen omistus siirtyi L. Pohjanheimon asekokoelmasäätiölle. Päärakennus paloi vuonna 1968. Vuonna 1983 kaksi sivurakennusta oli yhä jäljellä ja vuokralla Orkolinnan palsta on nykyään puistoaluetta ja sen viljelymaat kuuluvat Maila Talvion puistoon.



kyllä, kyljessä pitkän laak-
saan Seurasaaarentietä
päärakennukselle kul-
u toimivampi yhteys

talousrakennusten pihan halki. Vuonna 1902 rakennetun pesutuvan vieressä oli jyrkellä portti ja "valtaisa" nimikilpi²⁵. Yhteyttä ei kuitenkaan ole esitetty vuoden 1907 asemapiirroksessa.

Huvilan sovitettiin jyrkkään rinne- ja maastoon siten että puutarhasta oli yhteys kellarikerrokseen mutta pääsisäänkäynnin ja varsinaiseen asuin- ja kerroksen ollessa kalliolla. Sijainti tässä kallioselänteiden reunalla, pitkän laaksopainanteen laidalla korosti rakennuksen yllyvyyttä. Siten rakennuksen verannalta avautuivat pitkät laakso- ja merinäköymä länteen mutta näkyi pilkkahdus merta myös idässä.

Toinen asuinrakennus tontin länsiosaan sekä talli suunniteltiin vuonna 1907.

Puutarhan vaiheet

Ensimmäinen asemapiirros on J. V. Strömbergin vuonna 1897 laatiman huvilasuunnitelman liitteenä. Asemapiirroksessa näkyy kallio, päärakennus sen kupeessa, peltoa sekä palstan liittyminen Laaksolaan.²⁶

Aluksi palsta kutsuttiin nimellä Sättra mutta mainitaan Orkolinnana vuoden 1909 puutarhasuunnitelmassa. Orko tarkoittaa syvää, jyrkkä-äyräistä, märkäpohjaista syvännettä tai notkoa. Vuonna 1909 on laadittu laava puutarhasuunnitelma "Istutusten järjestelysuunnitelma huwilassa 'Orkolinna' Meilahden huwila-alueella No 4." Suunnitelman tekijästä ei ole tietoa. Huvilapalsta jakautuu selvästi kallioiseen pohjoisosaan ja istutettuun eteläpuoleiseen rinnepuutarhaan. Puutarhan kaarevat käytävät haarautuvat päärakennuksen alapuolella viuhkamaisesti länteen. Istutusalueiden sirppimäiset muodot viittaavat luiskiin rinnekäytävien välissä. Suunnat osoittavat kulkuyhteyksiä ja niiden kaarevuus viittaa perinteiseen maisemapuutarhatyyliin pikemmin kuin 1900-luvun alussa orastavaan arkkitehtoniseen tyyli-suuntaan. Käytävillä on selvä hierarkia ja niitä reunustavat erityyppiset pensas- tai puuistutukset. Huvilan länsipuolen pihatasa yhdistää leveät mahdollisesti graniittiset portaat. Niiden välitasanteelta erkaantuu käytävä länteen, missä seuraavat rinneportaat johtavat puutarhaviljelyksille ja pellolle sekä Laaksolan l'nsipuolella olevalle uimahuoneelle. Huvilan yläpuolinen piha on esitetty kallioon rajautuvana vapaamuotoisena kenttänä ja istutuksia on vähemmän. Puutarha rajautuu etelässä suoraviivaisten ojien jakamaan hedelmä- tai vihannetarhaan ja peltoon. Suunnitelman osia on merkitty kirjaimin, mutta merkintöjen selitystä tai allekirjoitusta ei ole löytynyt.²⁷



Orkolinna etelästä. C. Grünberg 15.5.1955 / HKM

Orkolinnassa oli omenatarha, josta on erityisesti mainittu vuoden 1940 hyvä sato. Kasvimaa ja pellot sijaitsivat viereisessä laaksossa rajautuen Laaksolan ja Tallbon peltoihin.

Puutarhasuunnitelma toteutui pääpiirteissään, minkä voi havaita vuoden 1936 kantakartassa piirretyistä käytävistä sekä muutamista valokuvista. Kalliolle nouseva porraskäytävä toteutettiin puutarhasuunnitelman suorasta portaikosta poiketen kaartuvaksi heti huvilan nurkalta. Portaiden yläpäässä kasvoi syreenejä. Huvilan edustan istutuksia rajasi kaareva, massiivinen graniittitukimuuri, mikä helpotti puutarhan sovitamista korkeuseroihin. Puutarhassa oli säilynyt paljon metsän puustoa ja sen asu oli luonnonmukainen mutta silti huolella hoidettu.

Kun Pohjanheimo lahjoitti Orkolinnan L. Pohjanheimon asekokoelmasäätiölle, tai ehkä viimeistään Pohjanheimon kuoltua 1951, huvilan puutarha jäi vähemmälle hoidolle. Vuoden 1955 keväinen valokuva kertoo etupuutarhan vehmaudesta. Vuoden 1959 kesäkuvassa kasvillisuus on jo ennättänyt hyvinkin tiheäksi eikä edellä kuvaillun puutarhan piirteet enää erotu. Päärakennus paloi vuonna 1968, mutta monet hongat sen ympärillä säilyivät. Kaksi sivurakennusta oli vuokralla vielä vuoden 1983 asti.

25 Anero. s. 16; Asemapiirroksissa 1897-1907 ei näy tätä sisäänkäyntiä, mutta 1909 piirustuksessa kyllä, koristeistutuksineen.

26 Sinetti / HKA.

27 Signeeraamaton. Sinetti / HKA.

Nykytila ja säilyneisyys

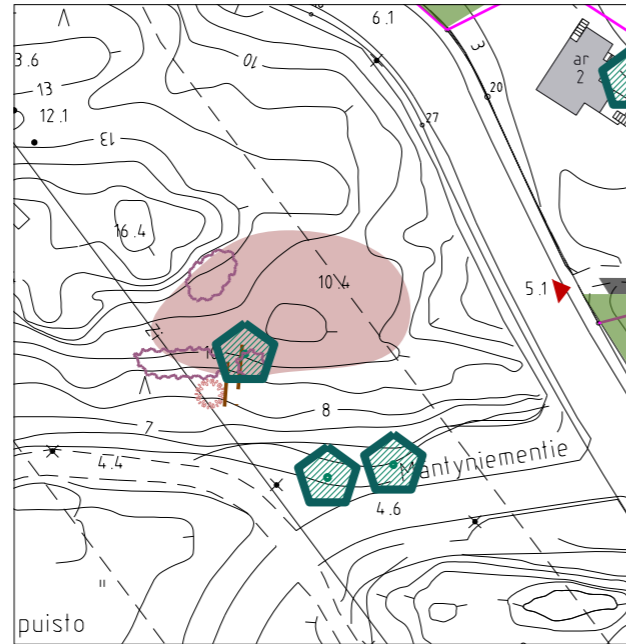
Rakennusten poistuttua paikan puutarhahistoriakin on vähitellen hävinnyt näkyvistä. Vanhaa yläpuutarhaa sekä itse rakennuspaikkaa on vaikea havaita maastossa mutta puutarhakasvillisuutta on säilynyt. Puutarhan muodot ovat poissa. Kasvillisuuden paikat eivät välttämättä ole alkuperäisistä istutuksista, mutta lajisto on vanhaa. Puistonurmen yläpuolella rinteessä on heinän ja muun kasvillisuuden seassa kurjenmiekkoja (kelta-valkoinen kukinto), tiikeri- tai ruskoliljaa sekä kotkansiipiä. Niiden vieressä hahmottuu vanhan laelle johtavan polun paikka ja sen kummallakin puolella ovat säilyneet syreeni ja juhannusruusu. Syreenit jatkuvat (lila) aidanteena yhä kuviteltavissa olevan puutarhan reunassa. Ylemmäs kohoavan kallion juurella mäen laella kasvaa muutamien vanhojen mäntyjen ja kelojen lisäksi kurtturuusua, vaaleanpunakukkaista ruusua, kurjenmiekkoja ja tiikerililjaa. Kallioleikkauksessa kasvaa saniaisia. Toisella puolella entistä tonttia, mainitun syreeniandanteen päässä kallion päällä on ladottu kivireuna, joka lienee peräisin puutarhan rakenteista. Graniittiset portaat ovat hävinneet.

Hedelmätarha samoin kuin pellot ovat poissa nykyisen Mäntyniementien ja Maila Talvion puiston tieltä. Kallion laella entisen yläpihan ylitse kulkee voimalinja.

Arvot

Jyrkän mäen päällä syrjässä Maila Talvion puistosta on säilynyt monipuolinen valikoima huvilakauden puutarhan pensaita sekä perennoja.

Vanhat männyt.



5. Laaksola



OSOITE
SEURASAARENTIE 5
(MAILA TALVION PUISTO)

Historia, omistus ja vuokrasuhteet:

Ensimmäinen vuokraaja ja rakennuksien omistaja oli vuodesta 1884 lähtien Lång & Ståhlberg Co, Huvilarakennuksen ja sivurakennukset suunnitteli viipurilainen arkkitehti Brynolf Blomqvist 1884

Rakennusryhmään kuului huvila, pesutupa leivintupineen ja saunoineen sekä vajarakennus. Kanala rakennettiin 1886.

Vuodesta 1897 neiti A.A. ja J.L.T. Ståhlberg

Vuokraajaksi ilmoitetaan vuonna 1888 pormestari Elias Öhman, joka vuokrasi muitakin huvilapalstoja Meilahdessa.

Vuonna 1902 neiti A.A. Ståhlberg ja rouva Strömberg.

Laaksolan rannassa olleen uimahuoneen suunnitelma on vuodelta 1890 arkkitehti J V Strömberg eli sama kuin viereisen Orkolinnan uimahuoneen.

Elokuunmyrsky vuonna 1890 tuhoaa osan Laaksolan huvilan puistosta. Päiväämätön puutarhasuunnitelma on tehty tämän jälkeen sillä Seurasaarentien varressa suunnitelmassa on merkintä "istutettu havumetsä".

Vuonna 1917 Laaksolan palsta vuokrattiin liikemies A J Ronkaiselle joka vuonna 1919 oli halukas myymään vuokraoikeuden rakennuksineen 130 000 mk:n kauppahinnasta kirjailija Maila Mikkolalle (Talvio) ja professori J.J. Mikkolalle. ²⁸Huvilan muutospäivitykset samalta vuodelta on laatinut Elias Paalanen. Rakennuksen kylkeen rakennettiin Satakuntasali, sillä huvila tuli olemaan tärkeä kokoontumispaikka Satakuntalaisten osakunnalle.

Huvilassa vieraili paljon tunnettuja suomalaisia, kuten F. E. Sillanpää, Juhani Aho ja Kyösti ja Kaisa Kallio. Maila Talvion kuoltua Laaksola purettiin kirjailijan tahdosta.

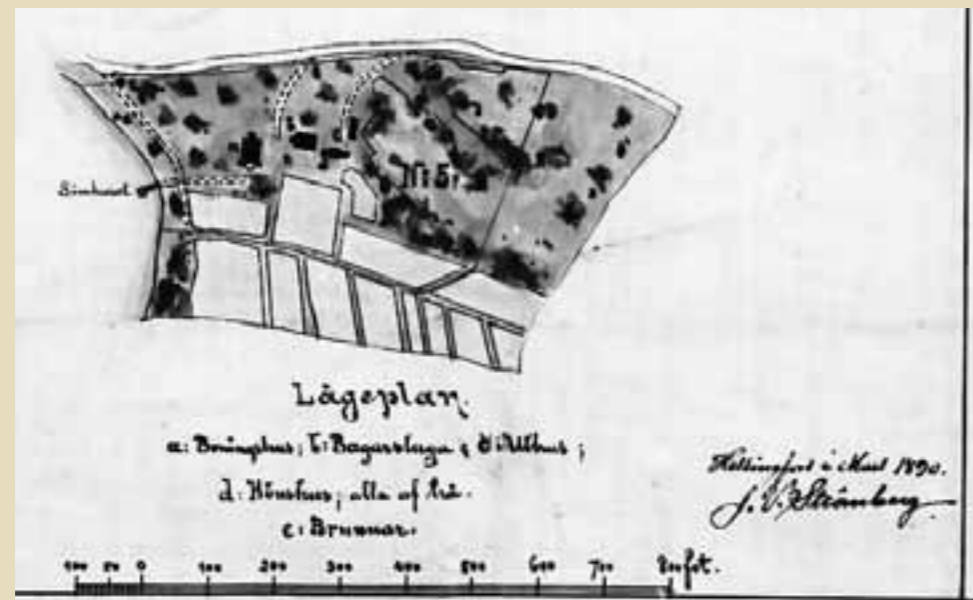
Vuonna 1939 Laaksola luovutetaan puolustusministeriön käyttöön ja tien toisella puolella olevat venäläisten kallioiden rakentamat ammuskellarit kunnostetaan

1954 kaikki rakennukset purettiin kirjailija Maila Talvion vaatimuksesta, koska kaupunki ei suostunut perustamaan hänelle kirjailijamuseota. (Jussila 1983)

1971 Maila Talviolle pystytetään muistomerkki "Itämeren tytär" puretun päärakennuksen kohdalle taiteilijana Laila Pullinen.

Tontti kasvoi vähitellen umpeen. Vuonna 1993 samoihin aikoihin presidentin uuden virka-asunnon valmistuessa entiset pellot ja puutarhat laaksossa Mäntyniemen edustalla rakennetaan Maila Talvion puistoksi Maisema-arkkitehti Maj-Lis Rosenbröijerin suunnitelmien mukaan. Puistossa on kaksi allasta: isonorppa ja pikkunorppa, joissa kiertää merivesi.

28 Erik Erämetsä; Laaksolan kulttuurikoti 1919-1950



Rakennuksien sijainti

Laaksolan huvila puutarhoineen ja viljelysmaineen sijaitsi Seurasaarentien eteläpuolelle jäävässä laaksossa. Ensimmäisissä asemapiirroksissa ympäristö on metsäistä ja kalliosta maastoa. Pellot ja kasvimaat sijaitsivat rakennuksen eteläpuolella ja ovat vanhoja kartan viljelyaloja. Tontti rajautuu lännessä lahdenpoukaman matalaan rantaan.

Ensin valmistui päärakennus, niin kutsuttu valkoinen huvila vuonna 1884. Huvila sijoittui tontin keskivaiheille, metsän reunan tuntumaan, josta näkyi merenlahdelle. Huvilaa lähestyttiin pohjoisesta Seurasaarentien varrelta viistosti lähtevää, suunnitelmassa puukujanteen reunustamaa käytävää pitkin. Muuten rakennus ei ehkä näkynyt Seurasaarentielle ennen vuoden 1890 tuhoisaa myrskyä.

Valkoinen huvila oli lähimpänä merta. Muut rakennukset sijoituivat sen ja kallioiden väliin, maaston mukaisesti mutta samaan koordinaatistoon. Niistä toinen asuinrakennus sijaitsi päärakennuksen kanssa kulmittain niin, että ne muodostivat yhteisen sisääntulopihaa jota toisella puolella rajasi hedelmätarhaa.

Yksi piharakennuksista oli pitkänomainen kanala aivan metsän reunassa, kallioiden alapuolella. Liiteri sijaitsi kallioiden etäällä muusta pihapiiristä.

Puutarhan vaiheet

Vuoden 1890 myrsky oli tuhoisa myös Laaksolassa. Sen jälkeen laaditun puutarhasuunnitelman ajoitus on epävarma, mutta Orkolinnan uimahuonetta edeltäneen laiturin sekä toisen asuinrakennuksen muodosta päätellen sen on arvioitu olevan väliltä 1895-1901. ²⁹ Laverattu puutarhasuunnitelma on otsikoitu "Projekterad Planering af Villaområdet 'Laaksola' No 5 i Mejlans Vik". ³⁰ Puutarhan arkkitehtoninen muotokieli viittaa 1900-luvun alkuun. Suunnitelmassa koko huvilapalsta on aidattu, kuten vuokrasopimus edellytti. Tien puoleisen aidan varrelle suunnitelmaan on merkitty pensasaita näkösuojaksi. Tien varressa aita kiertää yleisessä käytössä olleen kaivon. Rakennusten ja Seurasaarentien välissä on vyöhyke istutettua havumetsää, todennäköisesti kaupungin metsäistutuksia myrskyn jälkeen. Tontin itäosan kallioiden esitetty luonnonmukaisina alueina. Keittiöpuutarha ja hedelmätarha sijoittuvat alarinteeseen peltopalstojen ojan läheisyyteen. Orkolinnalle, eli naapuritontille oli aikaisemmin varattu yhteys rantaan vinosti peltosarkojen välistä ja ojan reunaa pitkin lahdelta. Uudemmassa suunnitelmassa yhteys ei enää ole selvä.

²⁹ Jussila, ss. 40-41.

³⁰ Sinetti / HKA.



Georg Ståhlberg 1887 / HKM

Suunnitelmassa puutarha on jaettu hyöty- ja koriste- puutarhaksi. Koristepuutarha on jaettu kolmeksi suhteellisen suoraviivaiseksi kortteliksi joista kaksi rakennuksen eteläpuolella edustaa kukkapuutarhaa (blomsterträdgård) perenna- ja kukkapenkkeineen käytävien varrella ja pensasistutuksineen ojan reunassa. Kolmas on rauhallisempi nurmikenttä (gräsplan) rakennuksen ja rannan välissä, jonka koristeistutukset rajoittuvat rakennuksen puoleiselle reunalle. Leveä suora käytävä rantaan antaa puutarhalle selkeän muotopuutarhan ilmeen. Matkalla on kaksi poikkeavasti väritettyä suurta puuta pareina käytävän varrella. Nämä voivat olla samat kaksi tuijaa, jotka edelleenkin ovat olemassa uudessa puistossa

Kaupunginmuseon valokuvat ovat pääasiassa 1880-1901 väliseltä ajalta. luvulta. Vuoden 1936 kantakartta osoittaa suunnitelman toteutuneen ja säilyneen ainakin käytävien jäsentelyn osalta lähes täysin. Samaa kertovat myös valokuvat puutarhasta. Laajalta vaikuttavasta pihasuunnitelmasta huolimatta toteutus ei ollut mahtipontinen. Puutarhataiteellisesti sommitelman kohokohta lienee ollut valkoisen huvilan terassipäädystä sijainneet koristeistutukset, joiden ornamentilliset muodot olivat myöhempää pihasuunnitelmaa monimuotoisemmat. Niiden keskellä sijaitsevat valkoisen pylvään päälle asetet-

Kuvateksti.... MV



tu lasipallo, 1800-luvun puutarhataiteelle tyypilliseen tapaan. Jaakkimasta siirretyn huvilan nurkalla kasvoi hevostakanja. Tonttiaita oli tumma, puinen.

Erik Erämetsä kirjoittaa Maila Talvion ajalta ”Tämä rahan suuruinen palsta muuttui ennen pitkää hyvinhoidetuksi puutarha- ja puistoalueeksi, jolle oli leimaa-antavinta vanhat korkeat männyt ja koivut. Näihin puihin Maila Talvio oli erityisesti kiintynyt. Tyypillistä oli, että hän nimikkopuihin liitti useat henkilöt ja tapahtumat kolmen vuosikymmenen aikana. Suuret koivut talon lähellä olivat »Juhani Ahon koivut», koska kirjailijalla oli Laaksolassa vieraillessaan ollut tapana pysähtyä niiden alle ja ylistää niiden kauneutta. Rannassa olevat valtavat petäjät taas muistettiin italialaisen Salvinin ihailun kohteina. Valkea kerrottu sireeni oli tuotu Eläintarha 10:stä. Sen oli sinne lahjoittanut Ida Aalberg joskus vuosikymmenen alussa. Eräs toinen sireenipensas aurinkokellon lähellä oli siitä erikoinen, että se kahdesta lajista yhteen kasvaneena tuotti sekä valkeita että sinisiä kukkia. Se oli »Koskenniemen sireeni». Tämän vieressä kasvoi Hollannin lähettilään van der Vlugtin tuoma rhododendron-pensas. Varsinaiset »Hollannin ministerin puut» olivat kuitenkin harmaakuusi ja kataja, jotka istutettiin kesällä 1949. »Potilan puu» säilytti Osakunnan pidetyn kuraattorin Hanne Potilan nimen. Keväällä 1950 Laaksola sai kaksi uutta nimikkopuuta, »Satakunnan männy», joka kuljetettiin Harjavallasta parantolan alueelta, ja



»Promotiokuusen», siirretty nykyiseen paikkaansa Laaksolan omalta tontilta. Helmikuun suurten pommitusten aikana 1944 muutamit petäjät vaurioituivat pahoin, mutta Maila Talvio kieltäytyi ehdottomasti antamasta hakkauttaa niitä. Paitsi päärakennusta Laaksolaan kuuluu puutarharakennus, jossa on kolme huonetta, keittiö ja suuri kesäveranda, sekä sauna ja uimahuone. Kahta viimeainittua käytettiin ahkerasti. Maila Talvion tiedetään uineen aivan viime elinvuosiinsa saakka.”³¹

Kun rakennukset purettiin 1954, puutarha ja viljelysmaat ja puistometsä saivat vesakoitua ja rannan ruovikko rehevöityä. Puretun valkoisen huvilan kohdalle pystytettiin Laila Pullisen suunnittelema muistomerkki ”Itämeren tytär” vuonna 1971 Maila Talvion muistoksi. Rakennuksen kivijalan Pullinen toivoi jätettäväksi paikalleen jossa ovatkin maataideteoksen sisällä. Laila Pullinen kertoo alarinteen kulttuuriperäisen kasvillisuuden tuohon aikaan olleen poikkeuksellisen hienoa. Skillä oli levinnyt laajalle. Vuonna 1993 laakso rakennettiin Maila-Talvion puistoksi Maj-Lis Rosenbröijerin suunnitelman mukaan.

31 Erämetsä, Erik; Laaksolan kulttuurikoti 1919—1950. Satakunta, kotiseutututkimuksia XV, Satakuntalainen Osakunta 1952

Nykytila ja säilyneisyys

Maisema-arkkitehti Maj Lis Rosenbröijerin suunnittelema puisto edustaa modernismin vapaamuotoista puistoarkkitehtuuria. Muodonannossa tärkeimmät aiheet kaksi tekolampea ja niiden laajat istutukset veden rajassa sijoittuivat laakson keskiosiin uuden, samanaikaisesti rakennetun Tallbonkujan itäpuolelle. Valitettavasti puisto ei avaudu merenlahdelle. Laaksolan huvilan puutarhasta on joitakin vanhoja puistopuita on jäljellä - esimerkiksi tuijapari lähellä rantaa.

Arvot

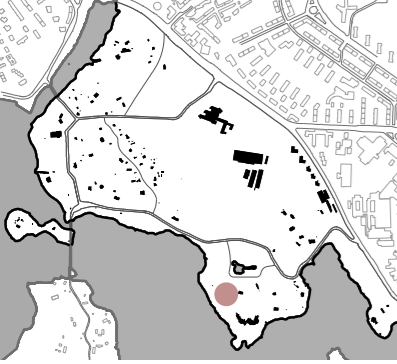
Paikan nykyinen arvo perustuu Maila Talvion muistomerkkiin ja siihen liittyvään maataiteeseen sekä vuonna 1993 rakennettuun Maila Talvion puistoon.

Visuaalinen yhteys lisäisi puiston arvoa huomattavasti mutta se edellyttäisi tekolampien vedenkieron pumppaamon siirtämistä nykyiseltä hallitsevalta paikaltaan sivummalle.



Maj-Lis Rosenbröijerin näkymäpiirroksia Maila Talvion puiston suunnitelmassa. 1989 tai 1990. PUO 3907 / HKR

6. Tallbo



OSOITE
TALLBONKUJA 3

KIINTEISTÖTUNNUS
nn-nnnn

RAKENNUSTUNNUKSET
42191
42138
42154

Historia, omistus- ja vuokrasuhteet

Huvilarakennus valmistui kauppias T Studelle vuonna 1884, suunnittelijana Albert Mellin. Seuraava vuokraaja väestölaskennan mukaan oli Carl Causé vuodesta 1897. Jonka aikana tehtiin moniakin muutoksia rakennuksiin sekä rakennettiin uusi vajarakennus arkkitehti Waldemar Aspelinin vuonna 1897 päivättyjen suunnitelmien pohjalta. Causén tilaaman puutarhasuunnitelman vuodelta 1899 on signeerannut helsinkiläinen puutarhuri Axel Ericsson.

Huvilan seuraavia omistajia olivat vuodesta 1927 Atlas pankki ja Husmodersförbundet.

Vuodesta 1930 Barnvårdsföreningen i Finland. Rakennuksessa on toiminut partiolaisten kesäkotina, lastenkoti, kehitysvammaisten päiväkeskus ja päiväkotina.

1980-luvulta Tallbo on ollut yhteiskäytössä HYKSin sairaalan kanssa. Nykyään Tallbo toimii ympärivuorokautisena päiväkotina noin 25 lapselle. Sen toiminta painottuu ympäristökasvatukseen ja kuvataiteeseen.



Rakennuksien sijainti

Tallbon huvila rakennettiin yhdelle huvila-alueen kauneimmista ja myös suurimmista tonteista Meilahden eteläniemen kärkeen. Palstaan sisällytettiin osa laakson viljelyalasta. Lännessä palstalla oli pitkä ranta, jylhä rantakallio. Ylemmillä palstan osilla kasvoi havumetsää. Päärakennus rakennettiin kaakkoiseen reunaan huvilapalstan korkeimmalle kohdalle. Tämän sijaintinsa ansiosta useista huoneista saattoi nauttia maalausmaisista näkyistä Seurasaarenselälle ja Seurasaareen.

Albert Mellinin suunnitelmat vuodelta 1884 käsittivät päärakennuksen ja piharakennuksen. Seuravana vuonna Mellin suunnitteli niemen rantaan rakennetun leivintuvan (bagarstuga) joka laitureineen ilmeisesti myös oli tarkoitettu uimahuoneeksi sekä huvimajan kalliolle huvilan edustalle. Saapuminen pihalle oli koillisesta.

Laituri on esitetty puutarhasuunnitelmassa 1889. Vuoden 1913 kaavakartassa laituri on olemassa mutta ei enää vuoden 1936 kantakartassa.

Puutarhan vaiheet

Albert Mellinin asemapiirroksessa metsäinen ja kalliainen rantatontti näyttää tarkoitettuna jätettäväksi pääosin luonnontilana. Huvilan kasvimaata pohjoisosassa on esitetty asemapiirroksessa. Näköalapaikalla päärakennuksen lounaispuolella on huvimaja. Kaikkien Mellinin suunnitteleminen rakennuksien asemapiirroksissa tontin halki kulkee rannan suuntainen polku. Se on kartan ajoilta ja esiintyy jo kreivi Kuselev-Bezborodkollen tedsy-kartassa vuodelta 1847.

Uusi omistaja Causé tilasi puutarhasuunnitelman helsinkiläiseltä puutarhurilta Axel Ericssonilta, joka suunnitelmassa vuodelta 1899 esittää koko palstalle maisemapuutarhaa. Pehmeästi linjattujen käytävien verkosto kattaa koko metsäalueen. Kartan aikainen polku näyttää säilyneen. Suunnitelman tarkkuus osoittaa että suunnittelijalla on ollut käytettävissään tieto paikan topografiasta ja metsäkasvillisuudesta. Grafiikka edustaa huolellista 1800-luvun lopun maisemapuutarhan esitystapaa havupuun- ja lehtipuumerkintöineen.

Huvilan lähiympäristössä valtapuuna näyttää olevan mänty mihin huvilan Tallbo-nimikin viittaa. Koristeistutukset sijaitsevat rakennuksen seinustalla ja lähipolkujen varsilla. Rannanpuoleisten kahden polun alkuun sijoittuu ajalle tyypilliset pyörylät. Niiden sijainti huvilan verannan ja sisäänkäynnin edustalla osoittaa hyvää puutarhasuunnittelun harkintaa. Näistä ainakin toinen oli syreenien rajaama. Erikoisena yksityiskohtana mainittakoon laiturille johtavan polun mutka yksittäisen männyn (ja ehkä kalliomuodon) kohdalla. Uima-



Yllä Tallbon näköalapaikan huvimaja v 1925 (HKM)
Alla Tallbon pihapiiriä tänään (VL)

huoneelle johtavan käytävän lähellä on kuusikulmainen huvimaja. Huvimajaa ympäröi leikattu pensasaita (valokuva 1926).

Meilahden huvilapuutarhat edustavat maisemapuutarhojen ihanteiden aikakautta mutta keittiökasvi- ja hedelmätarhat kuuluivat niissäkin olla säntillisesti järjestettyjä. Tallbon hyötykasvitarha on yksi huolellisimmin suunnitelluista ja muotokieleltään poikkeava. Suunnitelmien muotoista aluetta ympäröi (leikattu?) pensasaita. Sen terävästi rajaama ulkomuoto viittaa järjestelmällisyyteen, mutta sisälle on sommiteltu soljuva, romanttisen epäsymmetrinen käytäväverkosto, jonka keskiössä on pyöreä vesiallas ja lounaisessa nurkassa lehtimaja.

