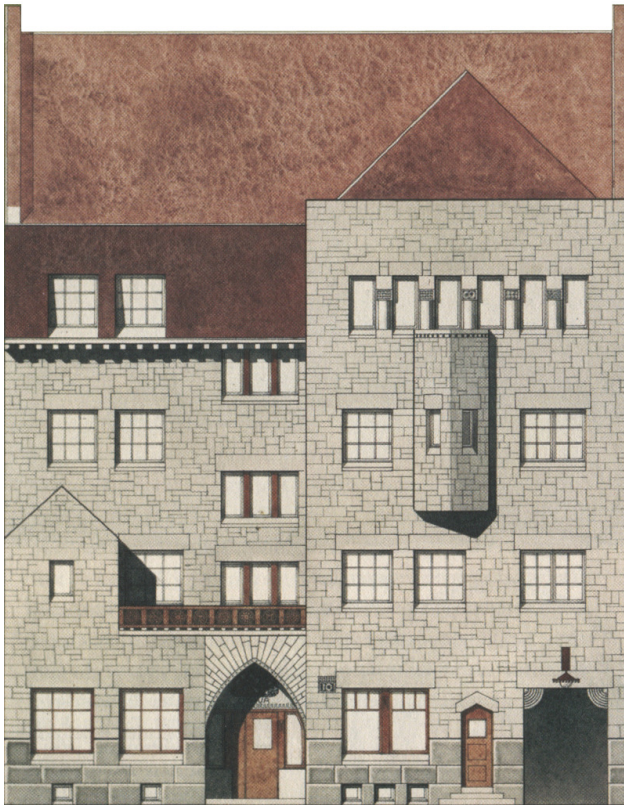


Laadittu: 10.03.2011, Arkkitehtitoimisto Konkret Oy

Tonttitiedot: kaupunginosa 5, kortteli 88, tontti 29
Asemakaavan no: 10091, saanut lainvoiman 1994

OTAVAN TALO

Kustannusosakeyhtiö Otavan toimitalo valmistui Helsingin Uudenmaankatu 10:een kesällä vuonna 1906. Kasvava kustannusyhtiö tarvitsi suurempia toimitiloja, ja toimitusjohtaja Alvar Renqvistin johdolla päätettiin rakentaa yhtiölle oma toimitalo. Suunnittelijoiksi valittiin arkkitehdit Karl Lindahl (1874-1930) ja Valter Thomé (1874-1918), jotka olivat aikansa nuoria, tunnettuja arkkitehtejä. Jugend- tyyliuunnan kansallisromanttista linjaa edustava rakennus oli nuoren arkkitehtisukupolven tietoinen irto-otto klassistisesta tyyliarkkitehtuurista. Rakennus on harvoja Helsingin keskustan rakennuksia, jotka ovat yhä rakennuttajansa omistuksessa ja alkuperäisessä käytössä.



Julkisivupiirros Otavan talon vanhimmasta osasta Uudenmaankatu 10:ssä

Kustannusyhtiö Otava osti Uudenmaankadun tontin kirjapaino-omistajalta F. Tilgmannilta vuonna 1904 ja toimi rakennuksen pääuraokoitsijana arkkitehti Lindahlin

avulla kustannusten hallitsemiseksi. Rakennuksen katujulkisivu suunniteltiin nelikerroksiseksi ja sisäpihan siipiosa kolmikerroksiseksi. Tilat ryhmiteltiin symmetrisesti porrashuoneen kolmelle sivulle. Rakennuksen valmistuttua Otava tarvitsi talostaan vain ensimmäisen kerroksen kirjavarasto- ja pakkaamotilat sekä toisen kerroksen konttoritilan, johtajan huoneen sekä pari pienempää toimistohuonetta. Katutasen pieni myymälätila, jonne oli oma erillinen sisäänkäynti, sekä keskenään identtiset kolmas ja neljäs kerros, jotka sisälsivät kaksi asuntoa, vuokrattiin muille. Rakennus toteutettiin perinteisin kantavin tiiliseinin.



Pääsisäänkäynnin portaalissa esiintyvät koristeaiheet, Otavan tähtikuvio ja mehiläinen, ovat tuttuja myös Otavan vanhassa liikemerkissä.

Rakennuksen julkisivumateriaaliksi valittiin graniitti, jonka vuoksi rakennus erottuu helposti viereisistä rapatuista taloista ja toimii näin hyvänä mainoksena toimijoilleen. Graniittiverhoilu edustaa niin kutsuttua Squared rubble- tyyliä, ja julkisivun hengessä on paljon samaa kuin Lindahlin ja Thomén aiemmin suunnittelemissa Polyteknikkojen talossa Lönnrotinkadulla. Julkisivusommittelussa yhdistyvät epäsymmetria ja yksinkertainen, geometrinen selkeys; kolmiopäätteet, neliönmuotoiset ikkunat ja pienemmät ympyräaiheet vuorottelevat. Koristeet koostuvat fantasiakuvista ja realistisista eläinhahmoista. Pääoven suippokaarisen, graniitista hakatun portaalin ylle on sommiteltu karkeista kivensirpaleista Otavan tähtikuvio, joka on Otavan liikemerkki. Portaalialue kiertää myös taitavasti kiveen hakattu mehiläisten vyö – mehiläinen päätyikin Otavan liikemerkkiin tietyvästi juuri koristellun portaalin innoittamana. Mehiläisen ja Otavan yhteys toisiinsa viittasivat Kalevalaan, mikä sopi kansallisromanttista linjaa edustavan rakennuksen koristeaiheistoon.

KONKRET

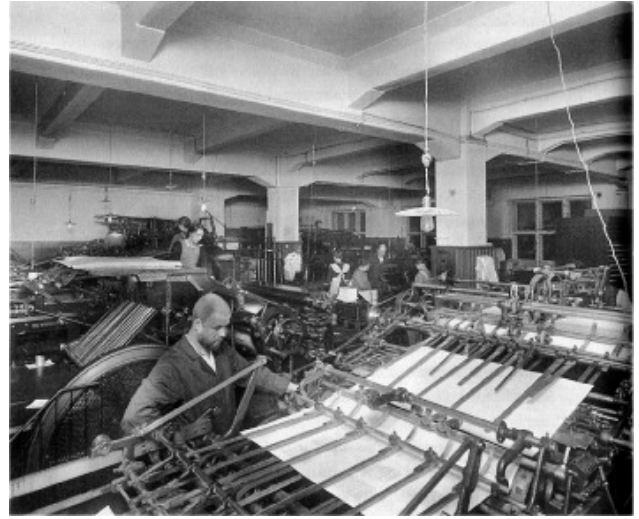


Otavan talon pääovi vuonna 1958. Tähtikuvio ja mehiläisvyö.

Otavan talon sisätilat olivat valmistuessaan karun yksinkertaisia. Pääportaikon niukkana koristeena on oviaukon otsassa klassistinen hammaslistakoriste, jota on käytetty myös hienovaraisesti kalusteiden koristeaiheena sekä alkuaan myös julkisivuaiheena rakennuksen räystään alla. Huonekalut olivat tiettävästi Louis Sparren suunnittelemia. Sisustus huonekaluineen, valaisimineen ja tekstiileineen suunniteltiin kokonaistaideteokseksi arkkitehtien toimesta. Vuonna 1906 rakennukseen hankittiin ajanmukaiset kaakeliuunit, rakennuksessa oli myös wc:t ja teknisenä uutuutena sähkövalo.

Otavan talo laajentui kahdessa vaiheessa viereisille tonteille 1900-luvun alkupuolella. Laajennukset poikkesivat käytöltään ja sen seurauksena myös tiloiltaan ja rakenteiltaan talon vanhimmasta osasta – Tilat olivat suuria, betonisin pilari-palkkirakentein toteutettuja varasto- ja tehdashalleja. Rakennusmenetelmänä käytetty rautabetoni oli vielä uutta Suomessa.

Päätös ensimmäisen laajennusosan rakentamiseen tehtiin toimitusjohtaja Renqvistin johdolla juuri ensimmäisen rakennusosan valmistuttua vuoden 1906 lopussa. Otava halusi peustaa oman kirjapainon ja sitomon, ja Otavan talon viereinen tontti, Uudenmaankatu 12, tarjosi tähän tarvittavan tilan. Suunnittelijoina toimivat jälleen Lindahl ja Thomé, ja uusi laajennusosa valmistui vuonna 1908. Raskaat paino- ja sitomokoneet vaativat perinteisen tiilirungon sijaan betonirakenteita.



Painosali vuonna 1915

Kirjapaino-sitomon julkisivu on taitavasti yhdistetty vanhaan, graniittiseen osaan eikä äkkiseltään havaitse, missä kahden talon raja sijaitsee. Uusi julkisivu on osittain rapattu ja pilasterein jäsennelty – Portaikon ja ensimmäisen kerroksen kohdalta siinä on jatkettu viereisen talon graniittipinoitusta. Täysin graniittipeitteiseen julkisivuun ei haluttu tällä kertaa satsata kustannussyistä, eikä se olisikaan ollut luonteva materiaali arkiselle tehdasrakennukselle. Kuitenkin vanha ja uusi osa yhdistyvät visuaalisesti kauniisti, ja rakennusosissa esiintyy myös sama metsäluontoon viittaavaa koristeaiheisto. Romaaniseen tyyliin viittaavan sisäänkäynnin pyörökaariportaaliin hakattiin mehiläisiä litteänä reliefinä. Ovea koristaa kaksi kreikkalaisessa mytologiassa esiintyvää, sarvipäistä ja sorkkajalkaista hahmoa. Julkisivun näkyvimpinä koristeina ovat tyyliteltyä mäntyä esittävät kuvat.



Otavan toimitalo vuona 1913. Vanha rakennus ja ensimmäinen laajennusosa.

KONKRET

Otava osti myös toisen tontin Otavan talon vierestä Uudenmaankatu 8:sta alkuvuonna 1918 juuri ennen sisällissodan syttymistä. Tontille kaavailusta suuresta rakennusohjelmasta toteutettiin vain puolet: kadun puolen toimitalon laajennus kirjavarastoa varten ja pihan puolen laajennus kirjapainon ja sitomon tilojen kahta uutta paino- ja sitomokonetta varten. Vuonna 1924 valmistuneiden laajennus- ja muutostöiden yhteydessä rakennettiin myös hissi vanhan puolen pääportaikon viereen.

Uuden kirjavaraston katujulkisivu suunniteltiin vanhempiin rakennusvaiheisiin sopivaksi – Siitä tehtiin ensimmäisen kerroksen ikkunoita lukuun ottamatta samanlainen kuin kirjapaino-sitomon julkisivu. Rakennustöiden yhteydessä kaikkien kolmen rakennusosan ullakkokerroksesta tehtiin yhtenäinen ullakkovarasto, ja kadunpuoleiseen kattoon tehtiin pitkä rivi ikkunoita valaisemaan ullakkoa. Keskiosalla oli tämän jälkeen kaksi melko samanlaista sivuosaa ja pitkä yhtenäinen räystäslinja.

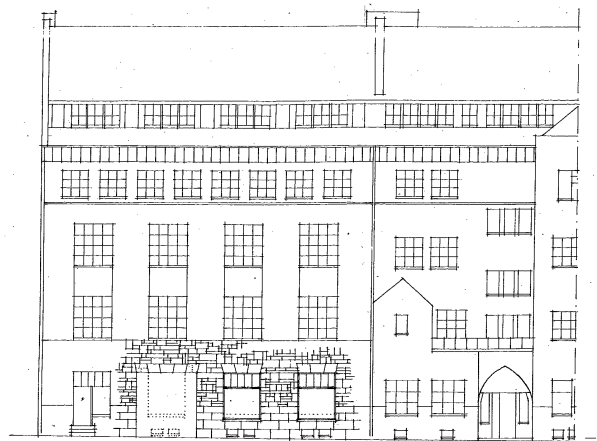


Otavan suuri kello asennettiin paikalleen vuonna 1926.

Alvar Renqvistin poika Jorma Renqvistin (Reenpää) tuli Otavan palvelukseen vuonna 1927. Koneiston uusimistarpeen myötä työntekijöiden määrä väheni, ja uudistuksia tapahtui myös konttoripuolella. Vuonna 1929 Lindahl ryhtyi suunnittelemaan Otavan talon sisätiloja uusien tarpeiden mukaisiksi Jorma Renqvistin ohjeiden mukaan. Lähes kaikkiin tiloihin tehtiin isoja, rakenteellisia muutoksia: huoneita yhdistettiin, vanhoja seiniä purettiin ja rakennettiin uusia väliseiniä, oviaukkoja ja portaita siirrettiin. Vuoden 1924 rakennusosaan avattiin uusi ovi kadulle, ja uusi sisäyhteys avattiin kolmanteen kerrokseen uusimman ja vanhimman rakennusosan välille. Vuosisadan alun tyylistä muistutti enää vain julkisivu, ja sekin oli saanut vuonna 1926 ajanmukaisen, suuren kellon.

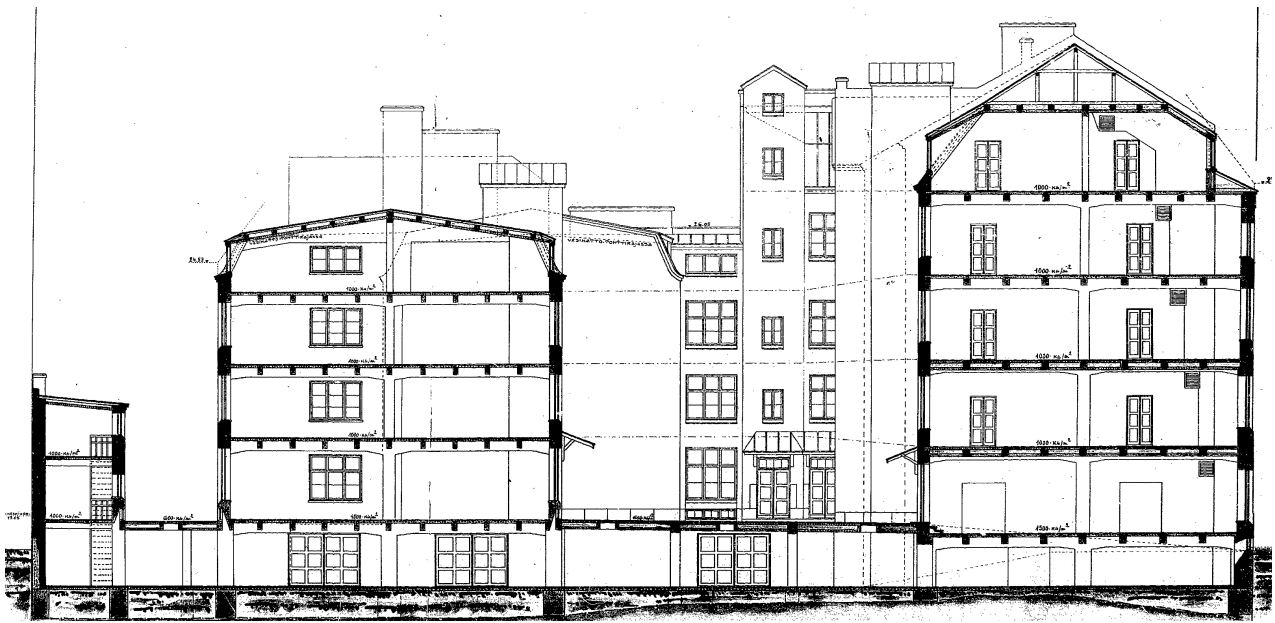
Rakennukseen on tehty myöhemmin joitakin muutoksia, kuten katos porttihilvin päälle vuonna 1934 ja autohalli pihasiiven kylkeen vuonna 1948. Uusi porttihilvi uusimman laajennusosan läpi ja kirjahissi toteutettiin vuoden 1956 suunnitelmien mukaan ja samassa yhteydessä suunniteltiin myös tilapäinen lastauslaituri ja teräskatos pihalle.

1960-1970 -lukujen vaihteen molemmin puolin on otettu siipiosien ja ullakon tiloja toimistokäyttöön. Tämän jälkeen sisätiloja on muutettu ja osin entisöity 1980-luvulla. Vuonna 1984 päivätyössä suunnitelmissa vanhan puolen, ensimmäisen kerroksen myymälätila muutettiin kirjanäyttelytilasta takaisin myymälätilaksi. Näyttelytila siirrettiin lähetysosastona toimivaan painohalliin, ja osa painohallin tiloista lohkaistiin myös toimistokäyttöön. Vuoden 1956 suunnitelmien mukaiset laiturij- ja katosrakenteet purettiin ja sisäpihan ajoluiskajärjestelyä uudistettiin.



Vuonna 1956 laadittu julkisivupiirustus kadun puolelta uudesta porttihilvista uusimman laajennusosan läpi.

KONKRET



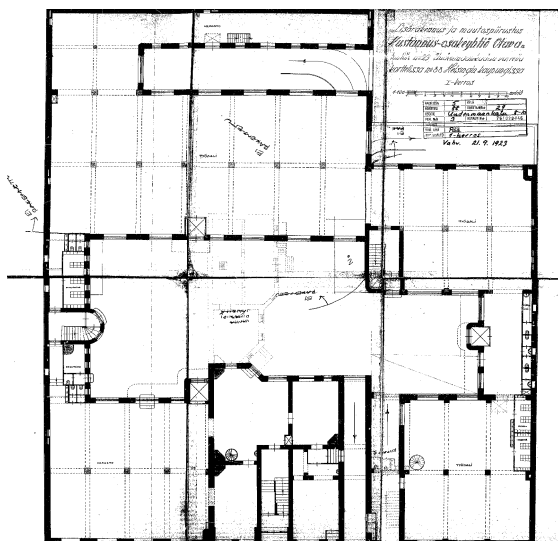
Lisä- ja muutospirustus vuodelta 1923. Leikkauspiirustus sisäpihalta, toteutuneen ja toteutumattoman laajennusosan kohdalta.

1990-luvun alkupuolella kustannusyhtiö haki asemakaavamuutosta nelikerroksisen lisärakennusmassan sijoittamiseksi tontin eteläsivulle. Lähtökohtana käytettiin Lindahlin vuonna 1923 laatimaa, toisen laajennusosan toteutumattoma suunnitelmaa, ja tarkoituksena oli turvata kustannusyhtiön tilatarpeet ja toimintaedellytykset pitkällä tähtäimellä. Uudistettu asemakaava sai lainvoiman vuonna 1994, ja se mahdollistaa nyt uudisrakennusosan rakentamisen pihalle sekä myös pihasiipien ja tontilla sijaitsevan vanhan, puisen piharakennuksen suojelun. Nämä tilat olivat jääneet vuonna 1980 laaditun asemakaavan suojelualueen ulkopuolelle.

Uudessa asemakaavassa kadunvarsirakennus ja sen arvokkaat pihasiivet, vanha painorakennus sekä pihan puurakennus on suojeltu sr-1 merkinnällä. Suojeltavien rakennusten arvokkaat sisätilat on säilytettävä siten, ettei niiden arvo tai tyyli turmellu. Kadunvarsirakennuksen pääporrashuoneeseen saa tehdä ainoastaan entistäviä toimenpiteitä.

Nykyisin toimitalossa, joka on edelleen Otavan keskus, toimii Otavan johto, kirjalliset osastot toimituksineen, myyntiosastot sekä hallinto. Rakennukset ovat pääosin toimistokäytössä; pohjakerroksessa on liiketiloja.

Nyt muutostöitä kaavaillaan ensimmäiseen kerrokseen, Uudenmaankatu 10:een ja 12:ta. Vanhan painohallin, nykyisten toimistotilojen paikalle, suunnitellaan suurta kirjamyymälätilaa, ja myös vanhan osan pientä kirjamyymälää on tarkoitus laajentaa ottamalla toimistotiloja myymäläkäyttöön. Uusi käyttötarkoitus sopii erittäin hyvin tilaan, joka on aiemmin toiminut painosalina, lähetys- ja näyttelytilana. Vanhimman osan ja ensimmäisen laajennusosan välillä oleva vanha porttikongi, joka nykyisin on lämmintä tilaa ja toimii kirjavarastona, muutetaan myös uudeksi sisäänkäyntiaulaksi myymälätiloihin. Uusi käyttötarkoitus sisäänkäyntiaulana tukee paremmin porttikongin alkuperäistä käyttötarkoitusta läpikulkutilana kadun ja pihan välillä. Sisäänkäynnit kadun ja pihan puolelta myymälätiloihin tulevat toteuttamaan paremmin nykyiset esteettömyysvaatimukset.



Lisä- ja muutospirustus vuodelta 1923. Pohjapiirustus 1. kerroksen osalta. Puolet suunnitelman laajennuksesta jäi toteutumatta

KONKRET

LÄHTEET

Otavan arkisto, Helsinki:
rakennuspiirustukset, lehtileikkeet

Rakennusvalvontaviraston arkisto, Helsinki:
pääpiirustukset

Haila Sirpa: "Otavan talo kustannusyhtiön julkisivuna",
Rakennushistoriallinen selvitys.

Helsingin kaupunki, kaupunkisuunnittelulautakunta,
Nro 5 Punavauoren korttelin 88 tonttia 29 (Otava)
koskeva asemakaavan muutosehdotus (nro 10091),
esityslista 17.12.1992

Härö Mikko, Helsingin kaupunginmuseo,
Kustannusyhtiö Otavan rakennusten (V/88/29,
Uudenmaankatu 8-12) suojelu, neuvottelu 14.3.1991
Karppinen/Härö

Ollila Kaija ja Toppari Kirsti: "Puhvelista punatulkkuun
Helsingin vanhoja kortteleita". Sanoma 1975.

Otavalainen, Vuosisadan varrelta 1, 1990

Toim. Reenpää Antti & co: "Otavan talo sata vuotta".
Otava 2006.

Rakennushistoriallisen selvityksen on hyväksynyt:

Paikka ja aika

Sari Saresto, Helsingin kaupunginmuseon edustaja

KONKRET

Arkkitehtitoimisto Konkret Oy Tallberginkatu 9 00180 Helsinki t. 09-344 1700 f 09-344 1702 www.konkret.fi