



HELSINGIN KAUPUNGIN TIETOKESKUKSEN

verkkojulkaisu

2004

17

Markku Lankinen

Euroopan parlamentin vaalit Helsingissä 2004

Helsingin kaupungin kuvapankki. Kuva: Mika Lappalainen.



Verkkojulkaisu

ISSN 1458-5707

ISBN 952-473-312-9

LISÄTIETOJA

Markku Lankinen

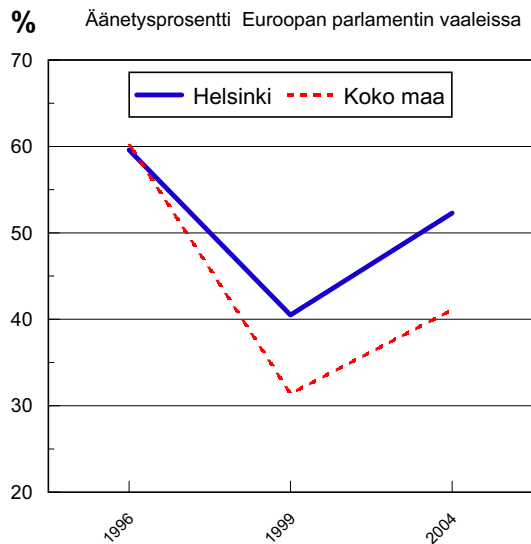
Puh. 09-169 3111

markku.lankinen@hel.fi

Euroopan parlamentin vaalit Helsingissä 2004

Euroopan parlamentin vaalit pidettiin 13.6.2004. Edellisen kerran ne olivat samana päivänä neljä vuotta sitten. Nyt äänestysprosentti kohosi erityisen selvästi Helsingissä, jossa se nousi noin 12 %-yksikköä ollen 52,3 % koko maan 41,1 % vastaan. Naisia vaali kiinnosti selvästi miehiä enemmän: 56,4 % vastaan 47,5 %.

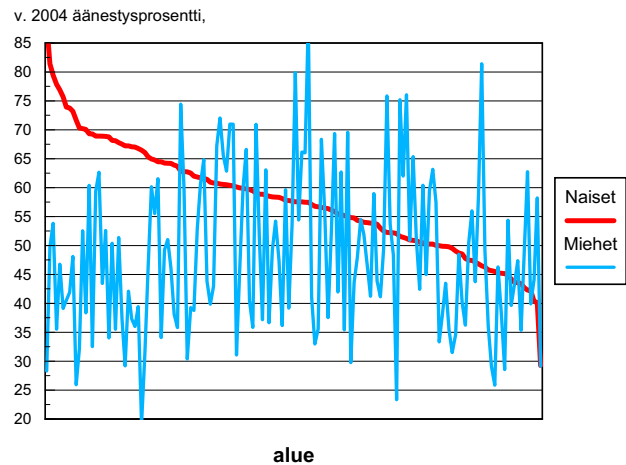
Kuvio 1. Äänestysprosentti Euroopan parlamentin vaaleissa



Sukupuolten välillä todettu huomattavan suuri ero äänestysaktiivisuudessa ei toistu samanlaisena äänestysalueelta toiselle. Kun alueet järjestetään naisten

osoittaman äänestysaktiivisuuden perusteella laskevaan järjestykseen, käy ilmi että naisten korkean aktiivisuuden alueilla miehet ovat käyneet urnilla jopa keskitasoa vähemmän. Siirryttäessä kohti keskimääräistä aluetta nousee miesten aktiivisuus suhteessa naisten äänestysvilkkauteen.

Kuvio 2. Miesten äänestysaktiivisuus naisten äänestysaktiivisuuden mukaan



Vaaleissa mukana olleiden puolueiden saamia kannatusosuuksia ja äänimääriä ja verrataan vuoden 1999 parlamenttivaalien ja vuoden 2003 eduskuntavaalien tulokseen.

Taulukko 1. Puolueiden kannatusosuudet ja äänimäärät sekä niiden muutos 1999 ja 2003 vaaleista

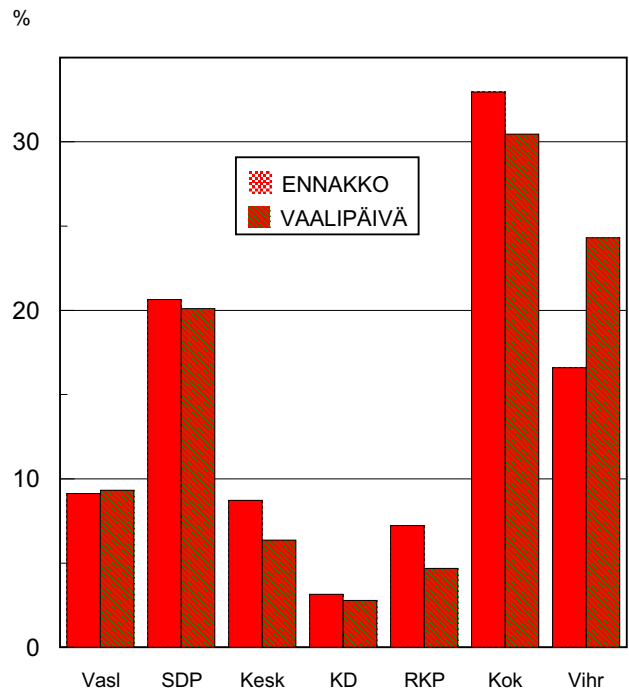
	%	Muutos 99	Muutos 03	Lkm	Muutos 99	Muutos 03
Vasemmistoliitto	9,2	1,1	2,1	21 156	6 959	-1 925
Suomen Sosialidemokraattinen Puolue	20,2	4,4	-4,1	46 539	18 968	-32 492
Kansallinen Kokoomus	31,3	1,2	7,3	72 101	19 550	-5 918
Suomen Kommunistinen Puolue	0,7	0,2	0,1	1 671	763	-381
Vihreä liitto	20,9	-5,9	2,5	48 297	1 507	-11 478
Liberaalit	0,4	0,4	-0,3	810	810	-1 599
Suomen Kansan Sinivalkoiset	0,1	0,1	0,1	308	308	308
Köyhien Asialla	0,4	0,4	0,4	1 029	1 029	1 029
Suomen Kristillisdemokraatit	2,9	0,4	-0,5	6 720	2 336	-4 486
Perussuomalaiset	0,6	0,2	-4,7	1 425	675	-15 917
Suomen Keskusta	7,3	2,8	-0,8	16 814	8 942	-9 621
Eläkeläiset Kansan Asialla	0,2	,00	0	370	29	-418
Suomi - Isänmaa	0,1	0,1	0	212	212	27
Ruotsalainen kansanpuolue	5,7	-3,3	-1,3	13 150	-2 667	-9 776

Edellisiin parlamenttivaaleihin kohdistuvassa vertailussa tulivat suurimmat menetykset Vihreälle liitolle ja Ruotsalaiselle kansanpuolueelle. Menestystä koitui eniten SDP:lle ja keskustalle. Menneisiin eduskuntavaaleihin verrattuna menettäjiä olivat nyt Perussuomalaiset ja SDP, kun taas suhteellinen kannatus kohosi vahvasti Kokoomuksella, Vihreillä ja Vasemmistoliitolla. Annettujen äänien määrä väheni eduskuntavaaleista kaikilla edellisissä vaaleissa esiintyneillä puolueilla.

Ennakkoon äänestäneiden osuus kaikista äänestäjistä oli 41,6 %. Eri puolueiden kannatuksessa on selviä eroja. Vihreiden kannatusprofiilille on ollut perinteisesti ominaista korkea vaalipäivän kannatus suhteessa ennakoäänestyksen tulokseen.

Valtakunnan tasoisissa vaaleissa Helsingissä äänestäneiden antama tuki suuntautui korostetusti Helsingissä asuville ehdokkaille. Tämä tuen voimakkuutta on mitattu kertoimella, joka on laskettu jakamalla Helsingissä äänestäneiden osuus ehdokkaan kokonaaliista Helsingin äänioikeutettujen osuudella koko maan äänioikeutetuista ja kertomalla tulos sadalla. Se vaihtelee laajoissa rajoissa eri ehdokkaiden välillä. Osa helsinkiläisistä ehdokkaista varmisti läpi-

Kuvio 3. Ennakkoon ja vaalipäivänä äänestäneiden osuus keskeisissä puolueissa



pääsynsä laajalla valtakunnallisella kannatuksella, osa taas nojautui vahvaan kotikenttäetuun.

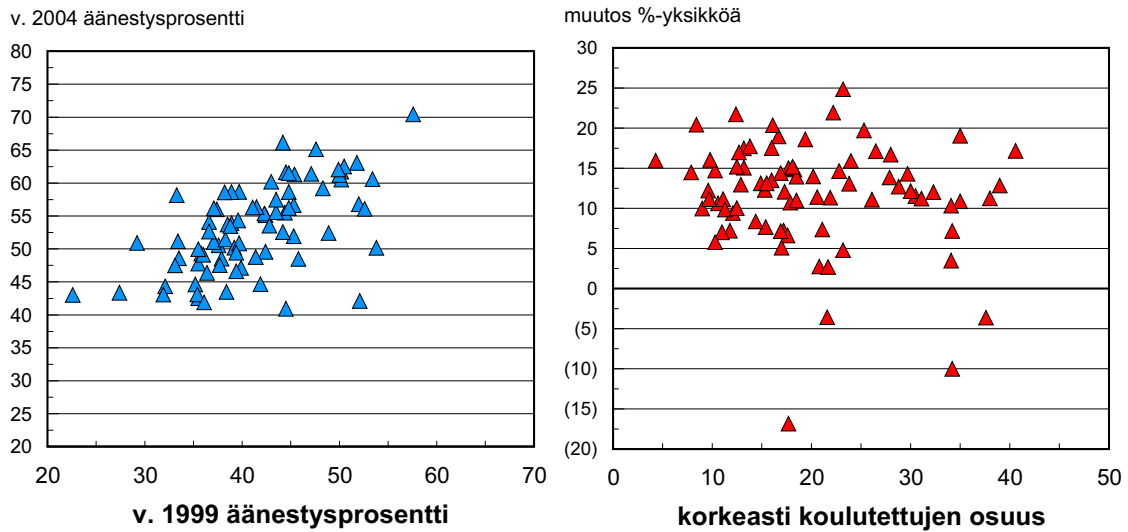
Taulukko 2. Valituiksi tulleiden sekä ensimmäisten varalla olijoiden äänimäärät koko maassa ja Helsingissä

	Koko maa	Helsinki	%	Kerroin		
18	Seppänen Esko	72 401	8 344	11,5	107,7	Helsinki
13	Ojala Outi (var.)	37 053	9 785	26,4	246,8	Helsinki
35	Paasilinna Reino	64 305	10 657	16,6	154,9	Helsinki
34	Myyler Riitta	55 133	4 087	7,4	69,3	
30	Lehtinen Lasse	47 186	5 603	11,9	111,0	
25	Iivari Ulpu (var.)	35 399	6 667	18,8	176,0	Helsinki
61	Stubb Alexander	115 224	31 169	27,1	252,8	Helsinki
45	Itälä Ville	65 439	5 726	8,8	81,8	
47	Kauppi Piia-Noora	62 995	8 446	13,4	125,3	
50	Korhola Eija-Riitta	35 285	7 676	21,8	203,3	Helsinki
56	Pietikäinen Sirpa (var.)	30 042	4 692	15,6	146,0	
85	Hassi Satu	74 714	17 819	23,8	222,9	
101	Wuori Matti (var.)	24 580	8 435	34,3	320,7	Helsinki
165	Jäätteenmäki Anneli	149 646	10 277	6,9	64,2	
182	Virrankoski Kyösti	51 415	692	1,3	12,6	
184	Väyrynen Paavo	44 123	1 413	3,2	29,9	
181	Takkula Hannu	32 739	926	2,8	26,4	
174	Pohjamo Samuli (var.)	27 490	262	1,0	8,9	
217	Lax Henrik	32 707	7 418	22,7	212,0	Helsinki
219	Nordman Häkan (var.)	19 112	672	3,5	32,9	

Äänestämisen taustoja selvitetään vertaamalla vaaleihin osallistumista asuinalueen sosioekonomista asemaa kuvaavan koulutusmuuttujan, korkean asteen tutkinnon suorittaneiden osuuteen.

Vaaleihin osallistumisessa havaitaan sosioekonomista riippuvuutta, mutta hajonta on tällä keralla varsin suurta. Äänestysaktiivisuuden muutos hajaantuu pitkin sosioekonomista asteikkoa. Sen alapäässä esiintyy vain aktiivisuuden nousua, kun taas

Kuvio 4. Äänestämiskaus vuonna 2004 vuoden 1999 äänestysprosentin mukaan sekä muutos 1999–2004 alueen koulutustason mukaan



asteikon yläpäähän sijoittuu myös alenevaa kehitys-suuntaa.

Erityisesti miehillä tämä näyttäytyy, joskin hajonta erityisesti koulutusjakauman yläpäässä on suurta. Naisten aktiivisuus on kauttaaltaan korkeammalla tasolla. Hajontaa esiintyy täälläkin.

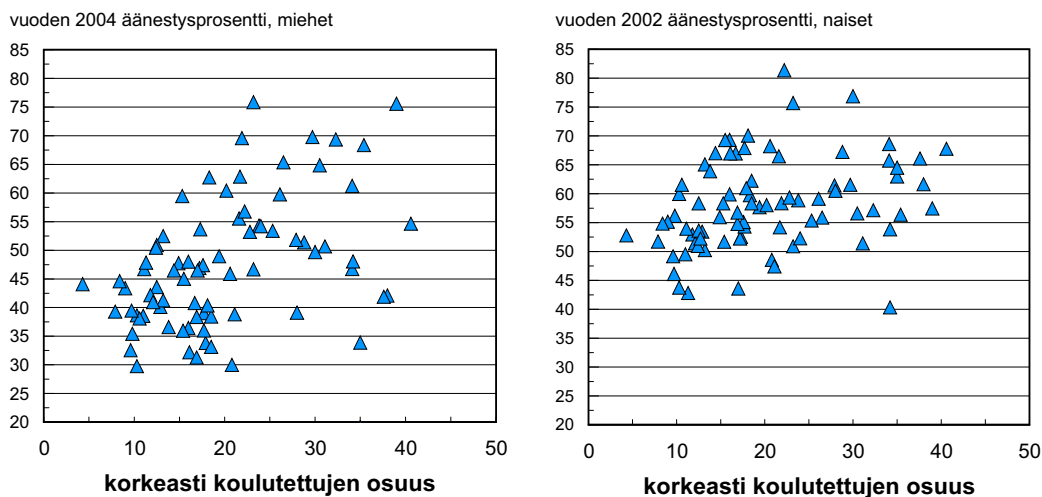
Äänestysprosentin nousun kärkeen sijoittuivat Torpparinmäki, Kivikko ja Meri-Rastila. Eniten laskua oli Kulosaarella ja Tammisalossa.

Eri puolueiden kannatuskuvan muutosta tarkastellaan edelleen alueen koulutustason näkökulmasta. Vertailu tehdään nyt vuoden 2003 eduskuntavaaleihin. Vasemmistoliitto on selvimmän vahvistunut työläisvaltaisilla alueilla. Muutoksen kärkeen sijoittuvat kerrostalovaltaiset esikaupunkialueet, erityisesti Jakomäki. Sdp:n kannatuksen aleneminen ei noudata so-

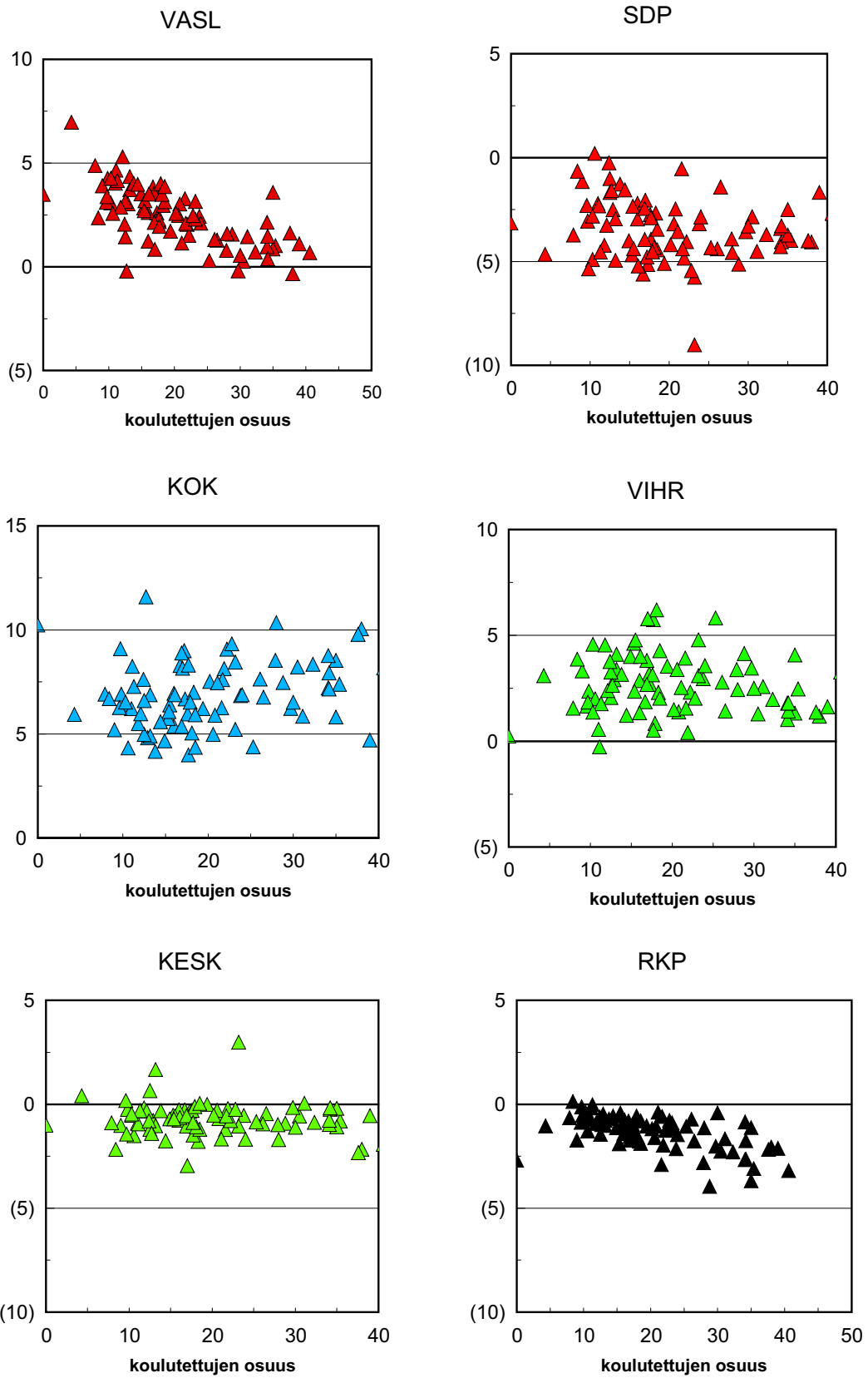
sioekonomista säännönmukaisuutta. Eniten kannatusta hupeni Santahaminassa, mutta Siltamäessä ainoana alueena puolue sai niukasti positiivisen etumerkin.

Kokoomuksen kannatusosuus kohosi kaikkialla. Vahvinta kasvua osoitti Kaivopuisto ja Kallahti, jossa Aurinkolahden asuttaminen on vaikuttanut väestörakenteeseen. Hitainta kehitys oli Kallion suunnalla. Myöskään vihreiden kannatusmuutoksen profiilissa ei ole sosioekonomista painotusta erotettavissa. Kannatuksen kasvu tiivistyi jakauman keskialueelle, jossa vihreiden kannatus muutoinkin on korkealla. Kasvualueiden joukkoon lukeutuivat Kumpula, Latokartano ja Pitkän sillan pohjoispuoli Vallila mukaan lukien. Perussuomalaisen hyvä tulos edeltävän vuoden vaaleissa hävisi tyystin.

Kuvio 5. Äänestysprosentti alueen koulutustason ja sukupuolen mukaan



Kuvio 6. Kannatuksen muutos suhteessa alueen koulutusrakenteeseen



Liitetaulukoissa ovat puolueiden kannatusosuudet ja niiden muutokset vuosien 1999 EP-vaaleista ja

vuoden 2003 eduskuntavaaleista sekä äänestysprosentit ja niiden muutokset.

Puolueiden kannatus vuoden 2004 EP-vaaleissa

Osa-alue	Vasl	SDP	Kesk	KD	RKP	KOK	Vihr	PS	Muut	Yhteensä
1 Kruununhaka-Kluuvi	5,6	11,3	6,4	1,8	9,0	38,9	25,8	0,3	0,8	100,0
2 Katajanokka	7,5	15,4	5,8	1,2	7,8	35,9	25,5	0,3	0,6	100,0
3 Kaartinkaupunki-Kaivopuisto	3,0	6,9	4,1	1,5	22,6	44,0	16,8	0,2	0,7	100,0
4 Punavuori	6,8	12,0	5,5	1,3	8,1	35,6	29,1	0,2	1,5	100,0
5 Eira	6,5	11,7	4,5	0,9	11,7	38,0	25,4	0,2	1,2	100,0
6 Ullanlinna	4,9	9,4	4,8	1,5	15,2	39,5	23,6	0,2	0,8	100,0
7 Suomenlinna	10,8	19,2	6,3	1,2	2,1	21,0	37,7	0,0	1,8	100,0
8 Kamppi	6,1	12,5	5,8	2,0	7,6	38,1	26,6	0,4	0,9	100,0
9 Ruoholahti	11,1	17,5	6,0	1,7	4,1	31,3	25,8	0,5	2,0	100,0
10 Etu-Töölö	5,0	10,2	5,9	1,8	9,9	41,0	25,2	0,3	0,7	100,0
11 Taka-Töölö	4,4	11,9	7,2	1,8	9,0	40,2	24,2	0,4	0,9	100,0
12 Lauttasaari	3,6	10,5	6,0	2,0	12,8	45,6	18,4	0,3	0,8	100,0
13 Meilahti	6,3	16,8	7,2	2,2	5,9	33,3	26,8	0,6	1,0	100,0
14 Ruskeasuo	9,1	12,1	6,8	2,9	9,4	31,3	26,8	0,6	1,1	100,0
15 Pikku-Huopalahti	9,7	19,6	5,8	2,5	3,3	29,0	27,2	1,0	1,8	100,0
16 Laakso	7,3	13,2	7,2	2,0	6,9	36,9	25,3	0,3	0,8	100,0
17 Vanha-Munkkiniemi	4,4	9,3	6,1	2,0	12,5	47,9	16,7	0,4	0,8	100,0
18 Kuusisaari, Lehtisaari	2,2	7,1	6,4	2,1	12,8	54,8	13,6	0,1	0,7	100,0
19 Munkkivuori	5,2	12,9	8,0	4,7	8,4	39,5	20,1	0,5	0,7	100,0
20 Etelä-Haaga	6,0	14,6	7,8	3,3	8,5	35,4	23,0	0,4	1,1	100,0
21 Pohjois-Haaga	8,5	21,0	9,1	3,6	5,7	32,0	18,5	0,6	1,0	100,0
22 Lassila	7,7	21,2	9,2	3,3	3,4	32,8	21,1	0,2	1,1	100,0
23 Konala	10,4	24,1	9,2	3,3	4,7	31,3	14,8	0,7	1,4	100,0
24 Pitäjämäki	8,8	19,8	8,5	3,9	4,0	33,1	20,1	0,8	1,0	100,0
25 Kannelmäki	11,2	27,1	7,8	3,9	5,1	23,1	18,3	1,0	2,4	100,0
26 Maununneva	9,4	22,1	8,5	2,7	3,9	33,4	18,3	0,7	0,9	100,0
27 Malminkartano	13,0	23,4	9,2	3,6	2,9	22,0	23,5	0,7	1,6	100,0
28 Sörnäinen	12,9	23,4	7,0	2,5	1,9	25,9	24,3	0,8	1,2	100,0
29 Siltasaari	10,4	20,9	5,7	1,8	2,7	23,5	33,8	0,2	1,0	100,0
30 Linjat	12,8	20,6	7,3	2,8	3,0	20,3	31,6	0,4	1,2	100,0
31 Torkkelinmäki	15,2	16,3	5,2	2,3	2,3	19,6	37,1	0,7	1,3	100,0
32 Harju	14,9	20,9	6,1	3,4	2,5	19,8	30,2	0,8	1,4	100,0
33 Alppila	13,3	20,1	7,0	2,5	2,3	21,8	31,1	0,4	1,4	100,0
34 Hermanni	16,0	23,9	8,8	3,7	2,7	17,4	26,1	0,7	0,8	100,0
35 Vallila	15,3	20,6	6,0	2,5	2,6	17,1	34,3	0,5	1,2	100,0
36 Länsi-Pasila	13,7	23,5	8,2	2,8	3,1	22,4	24,0	0,7	1,6	100,0
37 Itä-Pasila	13,9	30,1	9,2	3,6	2,1	21,6	16,6	0,9	2,1	100,0
38 Toukola	13,3	22,8	5,4	2,7	2,6	19,4	32,9	0,4	0,6	100,0
39 Kumpula	17,0	18,7	5,6	1,8	1,3	12,5	41,5	0,8	0,7	100,0
40 Käpylä	13,8	23,9	6,4	2,0	3,6	20,2	28,3	0,6	1,2	100,0
41 Koskela	15,7	30,7	6,3	2,3	2,6	18,2	22,3	0,6	1,4	100,0
42 Maunula	11,8	27,5	7,3	3,0	4,2	23,9	20,4	0,8	1,1	100,0
43 Länsi-Pakila	6,1	16,5	6,8	2,6	3,8	50,0	12,7	0,5	0,8	100,0
44 Paloheinä	4,1	16,8	7,7	2,6	3,5	47,7	16,3	0,6	0,6	100,0
45 Torpparinmäki	7,6	20,7	6,8	3,2	2,0	39,4	18,6	0,5	1,2	100,0
46 Patola	8,9	22,7	9,0	2,8	3,1	33,2	18,6	0,6	1,1	100,0
47 Itä-Pakila	5,1	18,3	8,7	1,7	4,2	46,2	14,2	0,6	0,8	100,0
48 Pihlajämäki	12,9	31,7	9,5	3,7	1,8	22,7	14,9	0,8	2,1	100,0
49 Pihlajisto	14,2	30,1	11,7	3,6	1,6	17,6	19,4	0,5	1,3	100,0
50 Latokartano	10,2	18,1	7,2	4,0	2,1	23,3	33,4	1,0	0,7	100,0
51 Pukinmäki	10,9	27,6	11,1	3,9	1,8	25,2	17,3	0,8	1,4	100,0
52 Ylä-Malmi	12,3	28,8	9,9	6,7	2,3	22,2	15,5	0,7	1,6	100,0
53 Ala-Malmi	12,4	29,1	9,9	5,4	1,9	21,9	16,8	1,1	1,6	100,0
54 Tapanila	11,8	21,4	7,3	2,0	2,7	28,3	25,1	0,8	0,6	100,0
55 Tapaninvainio	9,0	23,7	9,7	3,0	3,0	36,3	13,4	0,6	1,2	100,0
56 Siltämäki	11,2	30,3	8,0	5,3	2,0	25,8	14,9	0,8	1,8	100,0
57 Töyrynummi	11,3	25,5	8,5	3,5	2,7	30,5	15,9	1,4	0,7	100,0
58 Tapulikaupunki	14,1	25,6	9,5	3,6	1,3	23,9	19,0	1,3	1,6	100,0
59 Puistola	10,4	23,2	9,5	3,7	1,9	33,1	16,3	0,6	1,2	100,0
60 Jakomäki	18,6	39,6	8,1	4,5	1,0	14,7	10,1	1,0	2,4	100,0
61 Kulosaari	2,8	10,1	6,8	1,4	17,6	45,2	14,6	0,3	1,3	100,0
62 Länsi-Herttoniemi	13,2	24,6	5,9	2,6	4,4	22,8	24,2	0,7	1,6	100,0
63 Roihuvuori	13,9	29,7	6,1	3,6	3,2	20,3	21,1	0,7	1,6	100,0
64 Herttoniemenranta	9,4	21,6	6,4	2,5	3,0	30,4	24,3	1,2	1,2	100,0
65 Tammisalo	5,5	17,0	5,6	2,6	5,6	47,2	15,2	0,2	1,1	100,0
66 Yliskylä	8,1	20,9	8,1	3,4	6,2	35,9	15,7	0,7	1,0	100,0
67 Jollas	5,7	16,9	5,1	3,1	6,6	44,5	16,3	0,6	1,1	100,0
68 Santahamina	4,3	12,9	17,8	0,0	1,2	47,9	12,9	1,2	1,8	100,0
69 Vartioharju	8,4	26,1	6,7	2,8	5,2	33,8	14,9	0,6	1,4	100,0
70 Puotila	10,5	28,4	5,8	3,2	7,9	24,9	16,8	1,1	1,3	100,0
71 Puotinharju	12,4	31,8	7,2	2,8	4,1	26,2	13,2	0,8	1,5	100,0
72 Itäkeskus-Marjaniemi	10,3	21,9	7,2	2,7	4,1	36,1	15,6	0,7	1,4	100,0
73 Myllypuro	12,3	31,5	7,7	4,0	5,3	24,5	13,0	0,5	1,3	100,0
74 Kontula	14,8	34,3	7,7	4,5	3,2	20,2	12,9	1,2	1,3	100,0
75 Vesala	12,8	31,2	7,4	3,9	2,6	23,2	16,0	1,4	1,5	100,0
76 Mellunmäki	12,2	32,3	9,0	5,1	3,8	23,3	12,5	0,7	1,1	100,0
77 Kivikko	11,7	25,9	9,4	4,8	2,1	20,6	21,7	1,6	2,3	100,0
78 Keski-Vuosaari	9,8	29,1	8,2	3,8	5,8	24,5	16,9	0,9	1,0	100,0
79 Meri-Rastila	12,7	24,2	8,1	4,8	4,1	19,5	24,8	0,6	1,3	100,0
81 Rastila	7,6	23,9	6,8	3,5	7,3	31,8	17,3	0,9	0,8	100,0
82 Kallahti	7,7	24,7	7,4	3,5	2,6	30,4	21,1	1,0	1,6	100,0
83 Alueettomat	9,4	19,6	7,6	3,3	5,5	28,9	21,9	0,8	2,8	100,0
84 Ulkomaat	4,4	12,4	7,9	1,5	11,6	38,7	21,4	0,4	1,7	100,0
Yhteensä	9,2	20,3	7,3	2,9	5,7	31,5	21,1	0,6	1,2	100,0

Puolueiden kannatuksen muutos vuoden 1999 EP-vaaleista (vain vaalipäivän tulos)

Osa-alue	Vasl	SDP	Kesk	KD	RKP	KOK	Vihr	PS
1 Kruununhaka-Kluuvi	-5,5	-9,0	7,1	3,3	-0,7	-6,7	9,9	1,7
2 Katajanokka	0,4	6,4	0,2	0,1	3,9	10,4	-19,2	-2,3
3 Kaartinkaupunki-Kaivopuisto	-2,4	-1,0	3,3	2,7	-14,2	0,4	11,0	0,1
4 Punavuori	0,7	-0,3	3,3	0,3	-1,8	7,2	-8,5	-1,0
5 Eira	-0,7	-2,4	-0,3	0,5	-1,4	2,4	4,3	-2,2
6 Ullanlinna	-0,1	1,6	2,2	-0,4	-5,9	6,3	-3,4	-0,3
7 Suomenlinna	0,8	13,0	12,7	0,0	-1,0	2,3	-26,8	-1,0
8 Kamppi	1,1	3,6	0,4	0,2	-0,1	5,7	-9,6	-1,2
9 Ruoholahti	4,7	7,6	-0,8	-1,5	2,8	5,0	-15,0	-2,9
10 Etu-Töölö	1,7	3,0	1,8	-0,4	-4,5	5,0	-6,0	-0,6
11 Taka-Töölö	0,1	2,6	2,1	0,3	-2,6	4,1	-4,7	-1,7
12 Lauttasaari	0,9	3,8	0,9	0,0	-3,9	5,9	-7,1	-0,6
13 Meilahti	0,3	7,2	1,5	-2,0	-0,9	3,9	-8,3	-1,8
14 Ruskeasu	0,1	0,4	2,0	-1,3	-0,7	3,8	-3,3	-0,9
15 Pikku-Huopalahti	2,4	7,6	2,4	-0,1	0,2	3,3	-14,0	-1,7
16 Laakso	-0,1	0,2	4,2	-0,4	-2,7	-1,4	1,5	-1,3
17 Vanha-Munkkiniemi	1,9	3,4	4,4	1,3	-5,8	2,7	-6,6	-1,1
18 Kuusisaari, Lehtisaari	-0,8	2,6	2,1	-1,4	-4,4	3,5	-1,7	0,0
19 Munkkivuori	0,7	4,2	2,2	0,4	-2,2	1,6	-5,1	-1,7
20 Etelä-Haaga	1,2	3,5	3,8	1,0	-4,2	2,4	-5,7	-1,9
21 Pohjois-Haaga	1,3	3,6	1,7	0,8	-3,6	1,6	-4,2	-1,2
22 Lassila	-0,7	5,0	2,8	0,6	0,9	0,6	-8,4	-0,8
23 Konala	-3,6	-1,0	4,7	-0,3	2,1	5,0	-4,7	-2,4
24 Pitäjämäki	1,4	5,2	1,7	0,0	-1,6	3,3	-7,3	-2,4
25 Kannelmäki	0,6	9,7	2,0	0,9	-1,7	-1,1	-10,1	-0,4
26 Maununneva	2,6	10,9	0,8	2,1	-4,1	1,1	-11,8	-1,5
27 Malminkartano	-0,3	7,2	3,5	0,9	1,2	1,7	-10,5	-3,8
28 Sörnäinen	-0,2	-1,3	0,5	-1,0	0,6	2,0	1,6	-2,2
29 Siltasaari	0,8	8,0	4,2	1,9	-1,2	8,9	-21,9	-0,6
30 Linjat	1,8	1,4	1,1	-0,5	-0,9	-0,9	1,1	-2,9
31 Torkkelinmäki	3,7	1,5	1,1	0,4	-1,5	-0,4	-2,3	-2,7
32 Harju	2,2	2,8	0,6	-0,5	-1,8	1,4	0,1	-4,8
33 Alppila	2,3	3,1	1,3	0,5	-1,7	-0,7	-2,2	-2,6
34 Hermannin	9,2	9,3	-0,2	-0,2	-2,0	0,9	-13,9	-3,1
35 Vallila	2,2	4,4	3,0	0,9	-1,7	0,7	-5,2	-4,3
36 Länsi-Pasila	-0,5	1,4	2,1	-0,1	-0,9	0,3	-2,3	0,1
37 Itä-Pasila	-1,4	5,2	1,2	2,7	-0,9	-3,6	0,4	-3,7
38 Toukola	-0,7	1,0	0,0	1,5	-3,8	7,8	-1,3	-4,6
39 Kumpula	4,6	6,0	0,6	1,3	0,6	2,5	-12,0	-3,6
40 Käpylä	3,2	3,9	1,7	0,3	-2,1	0,0	-4,8	-2,1
41 Koskela	-0,4	-8,1	2,2	0,5	1,0	-2,8	8,3	-0,9
42 Maunula	-0,6	7,3	1,3	0,7	-2,1	-1,6	-2,7	-2,3
43 Länsi-Pakila	0,8	3,2	2,9	-0,2	-2,4	-2,8	-1,3	-0,2
44 Paloheinä	-1,3	5,9	1,9	-0,7	1,0	7,6	-13,3	-1,2
45 Torpparinmäki	0,9	3,0	2,8	1,4	-0,6	6,3	-12,0	-1,9
46 Patola	1,9	6,8	2,2	0,3	-1,4	-0,2	-7,1	-2,5
47 Itä-Pakila	0,3	2,7	1,2	0,5	-2,5	8,3	-9,1	-1,5
48 Pihlajamäki	-3,8	-1,6	2,2	1,6	0,1	-2,5	5,3	-1,2
49 Pihlajisto	3,5	9,2	2,1	1,2	-1,2	-1,5	-10,4	-2,9
50 Latokartano
51 Pukinmäki	0,9	4,3	1,4	0,4	-0,7	0,0	-5,4	-0,8
52 Ylä-Malmi	-1,0	3,5	4,0	5,0	-0,6	-1,2	-8,4	-1,5
53 Ala-Malmi	-0,9	6,9	4,5	2,6	-1,0	-0,4	-10,2	-1,4
54 Tapanila	3,5	11,6	4,8	-0,8	-0,8	7,8	-24,2	-2,1
55 Tapaninvainio	2,2	5,4	3,3	0,4	-2,0	-1,5	-6,8	-1,0
56 Siltämäki	-1,8	3,7	1,5	-0,5	1,4	-3,6	2,1	-2,8
57 Töyrynummi	-2,1	11,3	3,5	0,7	-1,1	6,4	-14,3	-4,5
58 Tapulikaupunki	0,2	4,4	3,5	0,3	-0,5	5,1	-10,4	-2,4
59 Puistola	2,4	7,5	2,7	-0,8	-0,9	-1,5	-8,7	-0,8
60 Jakomäki	-10,4	1,6	4,1	3,9	1,1	4,6	1,3	-6,2
61 Kulosaari	3,0	13,1	0,9	1,2	-21,3	15,8	-14,4	1,7
62 Länsi-Herttoniemi	-0,6	0,9	2,1	-0,7	3,7	4,1	-8,4	-1,2
63 Roihuvuori	2,4	9,5	0,7	0,8	-1,8	-2,7	-8,6	-0,1
64 Herttoniemenranta	-0,5	11,7	2,0	1,6	-1,8	3,9	-15,4	-1,6
65 Tammissalo	0,3	6,1	1,2	-0,7	-5,4	-0,2	-0,9	-0,3
66 Yliskylä	1,2	4,9	2,2	0,3	-3,6	0,4	-5,1	-0,3
67 Jollas	0,1	5,6	5,1	1,9	-4,5	3,3	-10,2	-1,5
68 Santahamina	-2,4	-1,6	0,8	2,6	10,4	-23,8	14,3	-0,2
69 Vartioharju	0,2	4,5	1,6	1,3	-2,5	3,9	-7,6	-1,6
70 Puotila	2,3	8,5	1,8	0,0	-6,9	1,6	-6,6	-0,8
71 Puotinharju	-3,9	-1,8	1,3	3,0	2,7	-2,8	1,3	0,2
72 Itäkeskus-Marjaniemi	0,9	1,8	3,0	1,4	0,0	1,8	-7,4	-1,5
73 Myllypuro	2,9	10,2	2,0	0,2	-5,9	2,2	-7,8	-3,6
74 Kontula	-1,6	6,2	2,4	1,5	-1,3	-1,5	-3,7	-2,1
75 Vesala	-1,9	13,2	1,4	-0,9	1,1	-3,7	-9,0	-0,2
76 Mellunmäki	1,3	11,5	3,4	2,6	-1,8	-2,4	-12,7	-2,2
77 Kivikko	1,8	8,8	2,7	0,7	-0,1	4,9	-11,9	-6,9
78 Keski-Vuosaari	2,8	10,4	1,7	-0,7	-2,2	-3,4	-7,4	-1,4
79 Meri-Rastila	-1,3	9,2	1,8	-0,6	1,8	4,6	-13,9	-1,6
81 Rastila
82 Kallahti	-1,7	3,4	2,8	1,4	0,3	7,3	-10,1	-3,3
83 Alueettomat ja ulkomaat	-7,6	2,7	8,7	3,9	-3,0	0,1	-10,6	5,7
84 Yhteensä	1,2	4,3	1,9	0,3	-4,3	0,4	-2,5	-1,2

Puolueiden kannatuksen muutos vuoden 2003 eduskuntavaaleista

Osa-alue	Vasl	SDP	Kesk	KD	RKP	KOK	Vihr	PS	Muut
1 Kruununhaka-Kluuvi	1,0	-4,0	-0,8	-0,6	-3,1	7,4	2,5	-1,7	-0,7
2 Katajanokka	0,3	-2,8	-0,6	-1,1	-2,3	8,2	1,3	-1,9	-1,1
3 Kaartinkaupunki-Kaivopuisto	-0,3	-4,1	-2,2	-1,3	-2,1	10,0	1,2	-0,9	-0,5
4 Punavuori	1,6	-5,1	-0,9	-0,6	-3,9	7,5	4,1	-1,9	-0,7
5 Eira	0,7	-2,7	-1,9	-1,1	-3,2	8,2	3,3	-2,4	-0,7
6 Ullanlinna	0,9	-2,5	-1,1	-0,5	-3,7	8,5	1,3	-2,1	-0,9
7 Suomenlinna	3,3	-0,5	-1,2	-3,6	-2,9	6,3	3,9	-5,0	-0,1
8 Kamppi	0,8	-3,9	-1,0	-0,7	-2,8	8,5	3,4	-2,8	-1,4
9 Ruoholahti	2,4	-3,2	-0,5	-0,9	-2,1	6,8	3,0	-4,9	-0,7
10 Etu-Töölö	1,0	-3,4	-1,0	-0,9	-2,7	8,8	1,0	-1,6	-1,4
11 Taka-Töölö	-0,2	-3,6	-0,2	-1,0	-2,0	6,2	3,5	-1,9	-0,8
12 Lauttasaari	0,7	-3,7	-0,9	-0,8	-2,3	8,3	2,0	-2,4	-0,9
13 Meilahti	1,3	-1,4	-0,4	-1,5	-1,8	6,8	1,4	-3,4	-0,9
14 Ruskeasuo	3,2	-5,8	-1,0	-0,9	-0,9	5,2	3,1	-2,0	-0,6
15 Pikku-Huopalahti	2,1	-2,9	-1,7	-1,1	-1,5	6,9	3,6	-5,1	-0,5
16 Laakso	2,0	-4,8	-0,2	-0,7	-2,0	8,1	0,4	-2,2	-0,8
17 Vanha-Munkkiniemi	1,5	-4,1	-0,2	-0,8	-2,6	7,9	1,4	-2,1	-0,9
18 Kuusisaari, Lehtisaari	1,1	-1,7	-0,6	-0,9	-2,1	4,7	1,6	-1,7	-0,6
19 Munkkivuori	1,5	-4,5	0,0	-0,2	-1,7	5,9	2,6	-2,8	-0,8
20 Etelä-Haaga	1,3	-4,4	-0,9	-0,9	-0,7	7,6	2,8	-3,8	-0,8
21 Pohjois-Haaga	2,6	-5,2	-0,3	-0,3	-1,0	6,7	2,7	-4,0	-1,2
22 Lassila	1,7	-5,1	0,0	-0,4	-1,0	6,2	3,5	-3,3	-1,6
23 Konala	3,8	-5,6	-0,3	-0,3	-0,8	8,3	1,9	-5,5	-1,7
24 Pitäjämäki	2,3	-4,8	-1,0	-0,3	-1,2	9,0	3,2	-6,1	-1,2
25 Kannelmäki	3,0	-2,5	-0,8	-0,4	-0,5	4,8	2,9	-6,0	-0,6
26 Maununneva	3,0	-2,5	-0,7	-0,5	-1,1	5,9	1,4	-5,1	-0,4
27 Malminkartano	4,3	-3,0	-1,0	-0,9	-0,8	6,9	3,4	-8,0	-1,1
28 Sörnäinen	3,0	-2,7	-1,8	-0,5	-1,8	7,0	2,3	-4,2	-1,5
29 Siltasaari	0,3	-4,3	-0,8	-1,0	-1,1	4,4	5,8	-2,2	-1,1
30 Linjat	2,2	-3,9	-1,5	-0,4	-1,4	4,0	5,7	-3,0	-1,6
31 Torkkelinmäki	3,1	-4,4	-1,2	-0,3	-1,9	4,4	4,3	-2,5	-1,5
32 Harju	2,6	-2,2	-0,8	-0,3	-1,4	5,4	2,9	-4,1	-2,1
33 Alppila	2,8	-4,7	-0,5	-1,1	-1,9	5,7	4,6	-3,5	-1,6
34 Hermannin	3,7	-4,9	1,7	-0,5	-1,0	4,9	4,1	-4,5	-3,4
35 Vallila	3,5	-4,0	-0,7	-0,4	-1,1	4,7	4,0	-3,6	-2,3
36 Länsi-Pasila	2,3	-2,7	-0,3	-1,5	-1,4	6,0	3,1	-4,8	-0,7
37 Itä-Pasila	3,2	-1,0	0,7	0,7	-1,5	5,0	2,1	-6,7	-2,2
38 Toukola	3,6	-3,9	-1,1	0,0	-1,7	5,4	3,8	-4,1	-1,8
39 Kumpula	3,5	-4,3	-1,1	-2,0	-1,6	5,0	6,2	-4,1	-1,8
40 Käpylä	2,5	-3,2	-0,3	-0,7	-1,6	5,0	3,4	-3,6	-1,6
41 Koskela	3,1	-4,9	-0,5	-1,4	-0,7	6,4	4,6	-4,9	-1,5
42 Maunula	2,9	-4,2	-0,2	-0,4	-0,9	5,5	4,5	-4,9	-2,3
43 Länsi-Pakila	2,1	-4,3	-0,8	-1,1	-0,9	7,2	1,8	-3,3	-0,9
44 Paloheinä	0,5	-3,3	-1,1	-1,2	-0,4	6,5	2,5	-3,0	-0,6
45 Torpparinmäki	1,5	-4,0	-0,8	-0,3	-1,3	9,1	2,3	-5,7	-0,9
46 Patola	2,6	-4,2	-0,5	-0,5	-1,2	7,5	1,5	-4,3	-0,9
47 Itä-Pakila	1,2	-3,0	-0,3	-0,6	-1,0	6,9	1,3	-3,9	-0,7
48 Pihlajamäki	4,3	-5,4	-0,2	-0,1	-0,5	6,9	2,4	-6,9	-0,4
49 Pihlajisto	3,9	-1,2	-1,0	0,2	-1,7	5,2	3,3	-6,3	-2,6
50 Latokartano	0,8	-2,0	-3,0	0,4	-1,4	8,2	5,8	-7,5	-1,2
51 Pukinmäki	3,6	-3,7	-0,2	-0,1	-1,1	5,8	4,1	-7,0	-1,3
52 Ylä-Malmi	4,0	-2,2	-0,9	2,4	-0,7	6,2	0,6	-8,4	-1,1
53 Ala-Malmi	3,1	-2,3	0,2	0,6	-0,9	6,3	1,7	-6,9	-1,7
54 Tapanila	3,2	-4,4	-0,6	-0,6	-0,4	6,4	4,8	-6,6	-1,9
55 Tapaninvainio	4,0	-4,5	-0,1	-0,3	-0,6	6,5	0,8	-5,3	-0,6
56 Siltämäki	2,6	0,2	-1,5	1,1	-1,3	4,3	2,0	-6,7	-0,5
57 Töyrynummi	4,0	-1,3	-0,3	0,0	-0,7	4,2	3,2	-7,6	-1,5
58 Tapulikaupunki	5,3	-3,3	-0,3	-0,3	-0,8	6,0	2,4	-8,0	-1,1
59 Puistola	3,9	-3,5	0,0	-0,5	-0,8	5,9	2,0	-6,0	-0,9
60 Jakomäki	7,0	-4,7	0,4	0,3	-1,0	5,9	3,1	-10,3	-0,7
61 Kulosaari	0,4	-3,3	-0,2	-0,9	-1,7	7,2	1,8	-2,5	-0,6
62 Länsi-Herttoniemi	3,5	-5,2	-0,6	-0,8	-0,8	6,9	4,0	-5,9	-1,2
63 Roihuvuori	2,7	-2,3	-0,7	0,4	-0,5	6,1	2,4	-6,5	-1,3
64 Herttoniemenranta	2,1	-2,4	-0,6	-0,4	-1,5	8,9	2,7	-8,0	-0,8
65 Tammisalo	1,6	-4,0	-2,3	-0,7	-2,2	9,8	1,4	-2,8	-0,7
66 Yliskylä	2,1	-4,4	-0,6	-0,5	-0,6	7,6	1,6	-4,3	-0,9
67 Jollas	1,6	-4,6	-1,7	-0,6	-1,1	10,3	2,4	-5,8	-0,5
68 Santahamina	2,3	-9,0	3,0	-3,7	-1,2	8,5	4,8	-6,2	1,5
69 Vartioharju	1,9	-2,9	-0,9	-0,3	-1,4	8,3	0,5	-4,6	-0,8
70 Puotila	4,0	-1,6	-1,8	-0,5	-0,6	5,6	1,2	-5,1	-1,3
71 Puotinharju	4,7	-2,3	-0,9	-1,2	-0,2	8,2	-0,3	-5,8	-2,2
72 Itäkeskus-Marjaniemi	2,5	-5,4	-0,2	-0,3	-0,8	9,3	2,0	-5,9	-1,2
73 Myllypuro	4,2	-4,5	-0,3	-0,3	0,0	7,3	1,8	-6,0	-2,2
74 Kontula	4,9	-3,7	-0,9	0,5	-0,6	6,9	1,6	-7,1	-1,4
75 Vesala	3,4	-3,1	-1,4	-0,5	-0,1	9,1	1,8	-7,8	-1,5
76 Mellunmäki	4,3	-2,8	-0,5	0,3	-0,4	6,5	1,4	-7,3	-1,5
77 Kivikko	2,4	-0,6	-2,2	1,1	0,1	6,7	3,9	-11,5	0,1
78 Keski-Vuosaari	1,4	-1,7	-1,2	-0,3	-0,7	6,6	3,3	-6,6	-0,8
79 Meri-Rastila	2,1	-0,2	-0,8	-0,4	-0,6	7,6	3,8	-10,0	-1,3
81 Rastila	1,1	-3,6	-1,7	0,4	-0,4	7,5	2,5	-5,5	-0,6
82 Kallahti	-0,2	-1,6	-1,4	-0,6	-1,0	11,6	2,6	-9,4	-0,1
83 Alueettomat	3,5	-3,2	-1,0	0,0	-2,7	10,2	0,2	-6,3	-0,9
84 Ulkomaat	0,4	-2,7	1,1	-1,4	-9,6	10,8	4,0	-1,0	-1,7
Yhteensä	2,1	-4,0	-0,8	-0,5	-1,3	7,5	2,7	-4,7	-1,1

Äänestysprosentti sukupuolen mukaan ja muutos vuodesta 1999

Osa-alue	Miehet	Naiset	Yhteensä 2004	Yhteensä 1999	Muutos
1 Kruununhaka-Kluuvi	47,6	56,4	52,4	48,9	3,5
2 Katajanokka	68,4	56,6	61,7	50,2	11,5
3 Kaartink.-Kaivopuisto	64,8	61,6	63,1	51,8	11,3
4 Punavuori	42,1	67,2	55,1	42,4	12,7
5 Eira	51,4	67,8	60,2	43,0	17,2
6 Ullanlinna	54,6	63,0	59,2	48,3	10,9
7 Suomenlinna	19,1	66,5	40,9	44,5	-3,6
8 Kamppi	55,6	61,4	58,6	44,8	13,8
9 Ruoholahti	51,8	58,9	55,4	42,3	13,1
10 Etu-Töölö	54,3	65,8	60,5	50,2	10,3
11 Taka-Töölö	61,2	61,5	61,4	47,1	14,3
12 Lauttasaari	69,8	57,1	62,5	50,5	12,0
13 Meilahti	69,4	55,9	61,6	44,5	17,1
14 Ruskeasuo	65,4	50,9	56,8	52,0	4,8
15 Pikku-Huopalahti	75,9	52,3	61,3	45,4	15,9
16 Laakso	54,2	58,4	56,6	45,3	11,3
17 Vanha-Munkkiniemi	69,6	53,8	60,6	53,4	7,2
18 Kuusisaari, Lehtisaari	88,8	57,5	70,4	57,6	12,8
19 Munkkivuori	75,6	51,4	61,2	50,0	11,2
20 Etelä-Haaga	50,7	59,1	55,5	44,4	11,1
21 Pohjois-Haaga	59,8	52,6	55,6	43,5	12,1
22 Lassila	53,7	57,7	56,0	37,4	18,6
23 Konala	49,0	67,0	58,7	39,7	19,0
24 Pitäjämäki	40,8	52,2	47,1	39,9	7,2
25 Kannelmäki	46,9	53,4	50,6	37,6	13,0
26 Maununeva	40,1	48,5	44,7	41,9	2,8
27 Malminkartano	30,0	65,1	48,6	33,5	15,1
28 Sömäimen	52,5	59,7	56,3	41,5	14,8
29 Siltasaari	62,7	55,4	58,6	38,9	19,7
30 Linjat	53,4	54,3	53,9	38,9	15,0
31 Torkkelinmäki	39,0	62,3	51,0	37,1	13,9
32 Harju	38,4	59,9	49,3	35,8	13,5
33 Alppila	36,4	58,3	47,8	35,5	12,3
34 Hermannin	59,5	50,2	54,1	36,6	17,5
35 Vallila	41,2	55,9	49,1	36,0	13,1
36 Länsi-Pasila	47,7	55,1	51,9	45,3	6,6
37 Itä-Pasila	47,4	58,3	53,7	38,5	15,2
38 Toukola	43,6	54,8	49,6	42,4	7,2
39 Kumpula	38,4	70,1	56,3	41,1	15,2
40 Käpylä	40,4	68,2	56,2	44,8	11,4
41 Koskela	45,9	60,0	54,3	39,6	14,7
42 Maunula	38,6	52,9	46,6	39,4	7,2
43 Länsi-Pakila	42,2	68,6	56,1	52,6	3,5
44 Paloheinä	46,7	76,9	62,1	49,9	12,2
45 Torpparinmäki	49,7	81,4	66,1	44,2	21,9
46 Patola	56,8	58,0	57,5	43,5	14,0
47 Itä-Pakila	60,4	69,3	65,1	47,6	17,5
48 Pihlajamäki	48,0	56,2	52,6	36,6	16,0
49 Pihlajisto	35,4	55,2	46,4	36,4	10,0
50 Latokartano	43,4	43,6	43,5	38,4	5,1
51 Pukinmäki	46,5	64,5	56,2	37,1	19,1
52 Ylä-Malmi	33,9	49,5	42,5	35,5	7,0
53 Ala-Malmi	38,6	49,2	44,3	32,1	12,2
54 Tapanila	32,5	69,3	51,4	38,3	13,1
55 Tapaninvainio	45,0	61,0	53,5	42,8	10,7
56 Siltamäki	33,8	61,6	48,5	37,9	10,6
57 Töyrynummi	38,1	63,9	51,2	33,4	17,8
58 Tapulikaupunki	36,6	51,4	44,6	35,2	9,4
59 Puistola	41,0	58,3	50,2	39,2	11,0
60 Jakomäki	33,1	52,8	43,4	27,4	16,0
61 Kulosaari	44,1	40,3	42,1	52,1	-10,0
62 Länsi-Herttoniemi	48,1	67,0	58,6	38,2	20,4
63 Roihuvuori	32,2	51,7	43,1	35,4	7,7
64 Herttoniemenranta	36,0	56,7	47,5	33,1	14,4
65 Tammisalo	31,3	66,1	50,2	53,8	-3,6
66 Yliskylä	41,9	54,2	48,5	45,8	2,7
67 Jollas	62,9	60,5	61,5	44,8	16,7
68 Santahamina	39,1	75,7	58,2	33,3	24,9
69 Vartioharju	46,7	67,9	58,1	41,1	17,0
70 Puotila	36,0	67,0	52,6	44,2	8,4
71 Puotinharju	46,5	54,0	50,9	39,7	11,2
72 Itäkeskus-Marjaniemi	46,7	59,3	53,5	38,8	14,7
73 Myllypuro	53,2	42,8	47,5	37,7	9,8
74 Kontula	47,9	51,7	50,0	35,5	14,5
75 Vesala	39,3	46,1	43,1	31,9	11,2
76 Mellunmäki	39,5	43,8	41,9	36,1	5,8
77 Kivikko	29,8	54,8	43,0	22,6	20,4
78 Keski-Vuosaari	44,6	53,6	49,4	39,4	10,0
79 Meri-Rastila	50,9	51,0	50,9	29,2	21,7
81 Rastila	50,5	47,4	48,8	41,4	7,4
82 Kallahti	38,8	52,2	46,2	29,2	17,0
83 Alueettomat	31,6	47,0	40,1
84 Ulkomaat	26,1	4,6	16,5
Yhteensä	47,5	56,4	52,3	40,7	11,6

Laatuseloste

Aineisto:	Helsingin äänestyspaikkarekisteri, Euroopan Parlamentin vaalit, lopulliset tulokset 16.6.2004/TietoEnator Oyj, Oikeusministeriö, verkkotiedote
Peittävyys:	100 %
Tilastointiajankohta:	13.6.2004
Vertailtavuus:	Vertailu vuoden 2003 eduskuntavaaleihin on hyvä, koska ennakkoäännet alueellistettiin laskennassa siitä eteenpäin. Kannatusvertailu vuoden 1999 EP-vaaleihin on tehty pelkästään vaalipäivänä annettujen äänien perusteella.
Edelliset tiedot:	Helsingin kaupungin tietokeskus, tilastoja 2003:6