

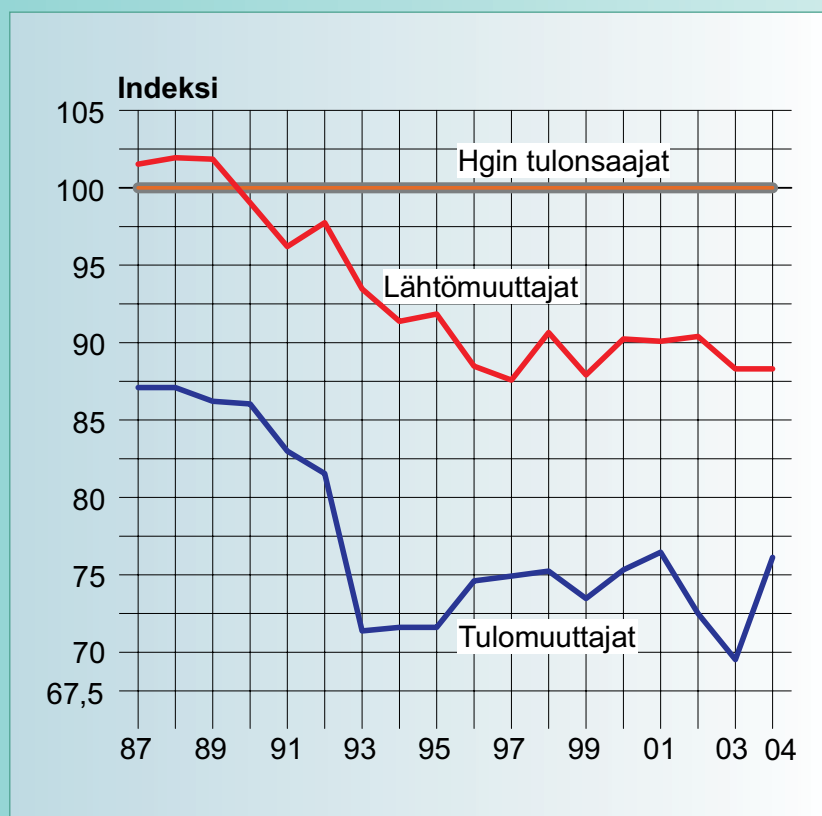


Tutkimuskatsauksia

2008 1

MARKKU LANKINEN

Katsaus erilaistumiskehitykseen Helsingissä vuoden 2000 jälkeen



Verkossa
ISSN 1796-7236
ISBN 978-952-223-044-7

Painettu
ISSN 1455-7266

LISÄTIETOJA
Markku Lankinen
p. (09) 310 36365
etunimi.sukunimi@hel.fi

Sisällys

Esipuhe	3
1. Johdanto	4
2. Työttömyys ja sen muutos	5
5. Koulutus rakenne ja sen muutos	16
6. Muuttoliikkeen talousvaikutuksista	18
7. Päätelmiä	19
Kirjallisuutta	20

Esipuhe

Kaupunkikehityksen suunta vaihtelee taloudellisten suhdanteiden mukana. Helsinki koki 1990-luvun nousukauden jälkeen taloudellisen taantuman, joka lähti liikkeelle IT-sektorin ongelmista. Vaihe jäi kuitenkin lyhyeksi, sillä menetetty 15000 työpaikan määrä on jo palautunut.

Erikoistutkija Markku Lankinen tarkastelee tässä tutkimuskatsauksessa, millä tavalla muutokset ilmenevät kaupunkikehityksen eri indikaattoreilla. Tutkimuksen näkökulma kohdistuu sekä seudulliseen kehitykseen että Helsingin sisäisen rakenteen muutoksiin. Käytettyjä muuttujia ovat työpaikat, työttömyysaste, toimeentulotuen käyttö, tulotaso ja pienituloisuus, koulutusrakenne ja muuttoliike. Katsaus tuottaa osin yllättäviäkin tuloksia kaupungin eriytymiskehityksestä.

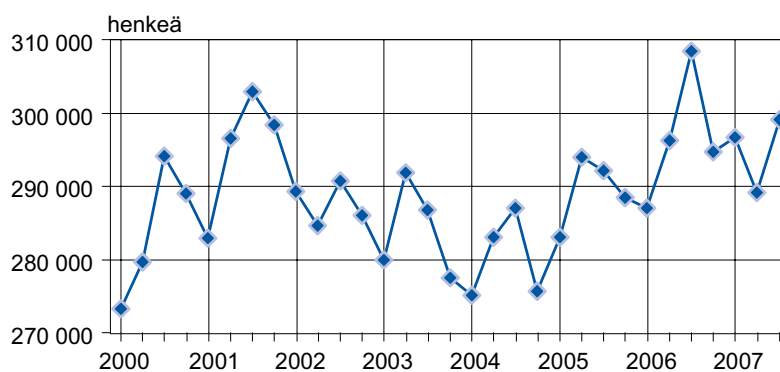
Joulukuussa 2007

Markus Laine
vs. tutkimusprofessori

1. Johdanto

Helsinki ja sen ympäristökunnat ovat kokeneet monia muutoksia viimeksi kuluneen 20 vuoden aikana. Ensin vahva lamasta elpyminen, sitten uusi käänne taantumaan vuoden 2000 jälkeen. Uusimmat työvoimatutkimuksen tiedot osoittivat, että Helsinki kärsi noin 15000 työpaikan kadon vuosien 2002 ja 2004 välillä. Uusi elpyminen oli kuitenkin niin nopeata että tämä kato on jo kokonaan korjautunut (Suokas 2007, 5). Työpaikkojen kato koski puoliksi helsinkiläisiä, toinen puoli ilmeni pendelöinnin vähenemisenä muulta pääkaupunkiseudulta (Lankinen 2007, 14). Kato koski erityisesti ICT-alaa, mutta uusimmat työpaikkatilastot kertovat tämän alan käännöksestä jälleen uuteen kasvuun (Suokas 2007, 6). Työpaikkojen määrän kausivaihtelu on huomattavan suurta, kuten käy seuraavasta ilmi.

Kuvio 1: Työpaikkojen määrä Helsingissä neljännesvuosittain 2000–2007

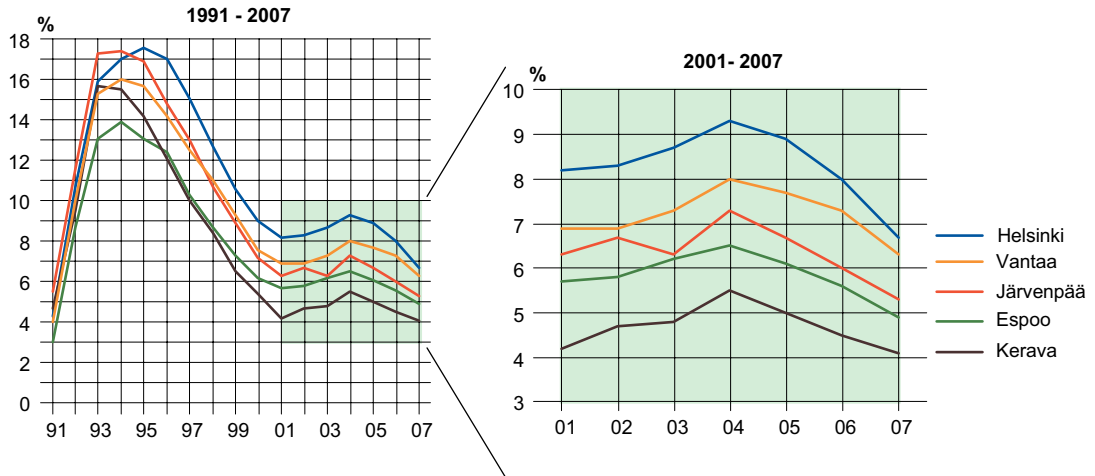


Tässä katsauksessa pyritään selvittämään, millä tavalla nämä muutokset ilmenevät muilla indikaattoreilla Helsingin sisällä sekä suhteessa Helsingin ympäristöön. Seuraava tarkastelu pohjautuu eräisiin kaupunkitutkimuksen keskeisiin muuttujiin, joita ovat työttömyys, toimeentulotuki, pienituloisuus ja koulutus. Analyysissa on huomio kiinnitetty erityisesti segregaaationäkökulmaan.

2. Työttömyys ja sen muutos

Tarkastellaan ensin työttömyysasteen kehitystä. Vertailussa ovat mukana Helsingin ohella Espoo ja Vantaa sekä kolme muuta kaupunkia Helsingin seudulta.

Kuvio 2: Työttömyyden kehitys Helsingin seudun kaupungeissa lokakuuhun 2007 asti



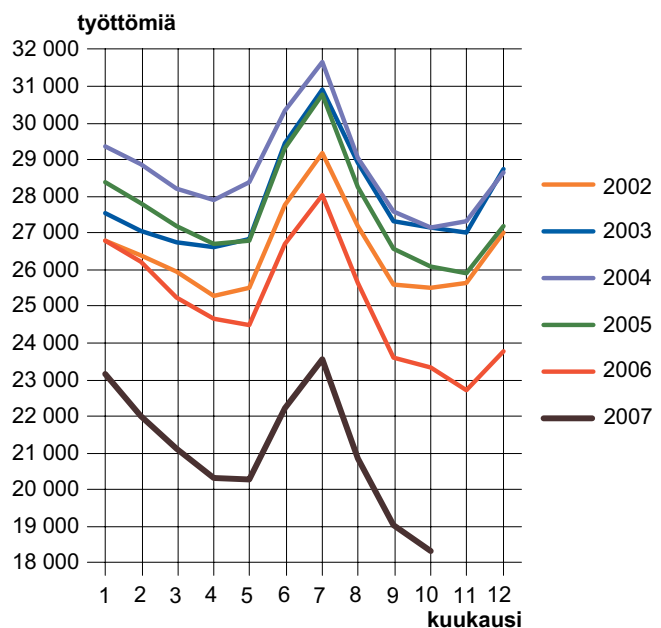
Tilastokeskus: Altika, Työministeriön työttömyystietoja kunnittain

Työttömyysaste nousi laman aikana korkealle kautta koko seudun. Se pysyi Helsingissä ja Hyvinkäällä pitkään korkeampana kuin vertailun muissa kaupungeissa. Vuoden 2004 jälkeinen kehitys osoittaa Helsingin ottaneen ensimmäisen sijan työttömyyden alenemisessa. Hitaimmin etenivät Kerava ja Espoo. Seudulliset erot työttömyysasteessa ovat siten Hyvinkäätä lukuun ottamatta kaventuneet. Myös työpaikkakehitys osoittaa, että talouden elpymisen keskus on ollut Helsingissä (Suokas 2007, 7).

Työttömien määrän kuukausittainen seuranta osoittaa työttömyyden lisääntyneen vuodesta 2002 ja määrien pysyneen melko muuttumattomina vuosina 2003-2005. Helsinkiä kohdannut talouden taantuma taittui työttömyydellä mitattuna vasta loppuvuodesta 2006, jonka jälkeen työttömyys on alentunut poikkeuksellisen nopeasti. Kesä-heinäkuulle sijoittuva työttömyyden kasvupiikki saa selityksensä oppilaitoksista valmistuneiden väliaikaisesta sijoittumisesta kortistoon. Sanan vuoden elo-syyskuun koittaessa tämä ryhmä häviää. Syyskuun 2007 luvut menivät ensi kerran sitten vuoden 1991 alle 20 000 työttömän määrään. Tarkka luku lokakuussa oli 18322 henkeä (Salorinne 2007, 1).

Työttömyysasteen alueittaisia muutoksia voidaan verrata mm. ha-

Kuvio 3: Työttömien määrä kuukausittain Helsingissä 2002-2007

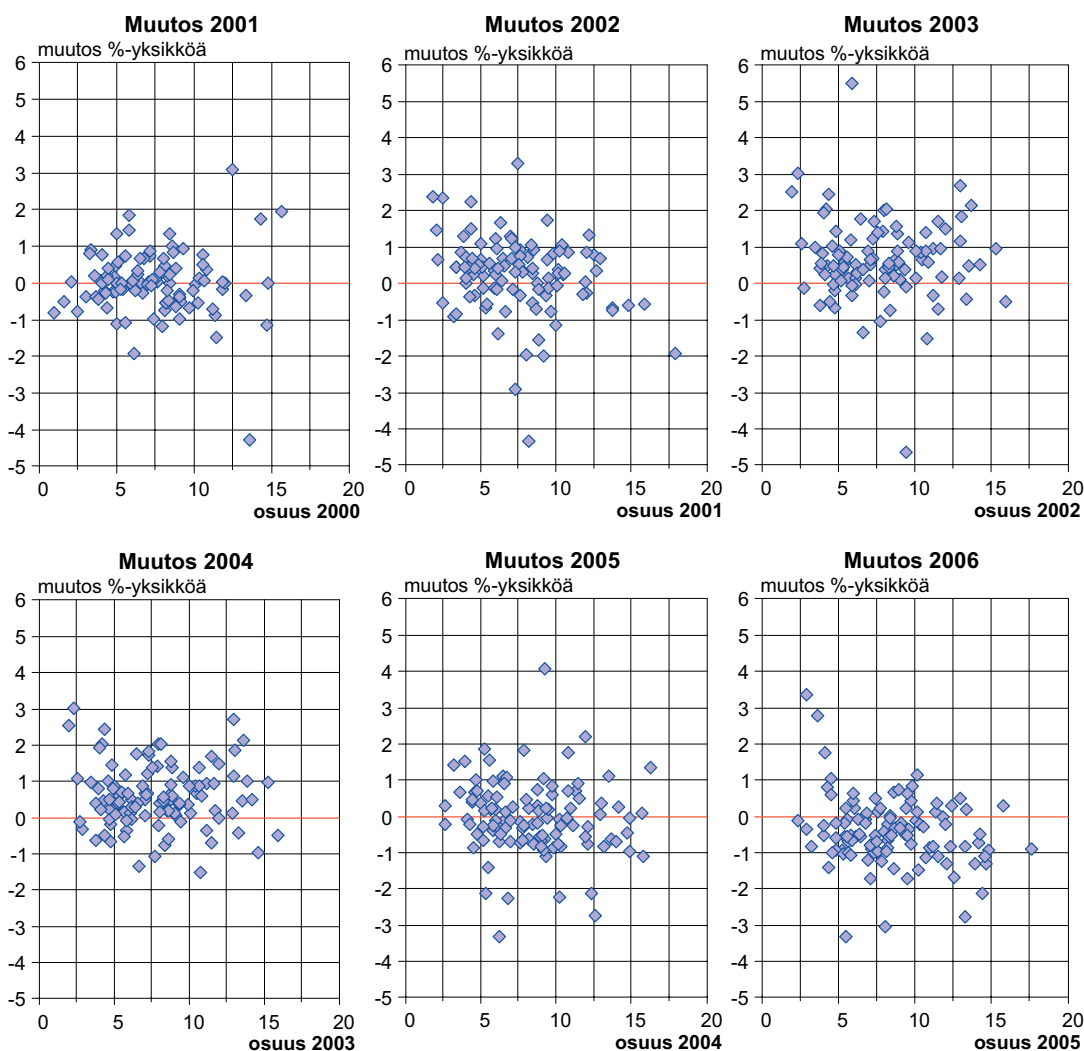


Tilastokeskus: Altika, Työministeriön kunnittaiset tiedot

jontakuvioiden avulla. Kun x-akselille sijoitetaan alueet (joilla työvoimaa on yli 50 henkeä) edellisen vuoden työttömyysasteen mukaan ja y-akselille seuraavana vuonna tapahtunut muutos työttömyysasteessa, voidaan yleispiirteisesti paikantaa työttömyyden rakenteellisia muutoksia aluetasolla. Työttömyyden alueellinen kuva osoittaisi polarisaation kasvua, jos se jäisi viipymään alueille, joita työttömyys on jo pitkään vaivannut. Polarisaation vähenemistä esiintyy silloin, kun työttömyys lisääntyy ennestään matalien frekvenssin alueilla, mutta vähenee korkean työttömyysasteen alueilla.

On havaittavissa, että verrattuna vuoteen 1989, jota voi pitää lähes täystyöllisyyden viimeisenä edustajana, ovat työttömyyserot alueiden välillä jääneet suuremmiksi. Jos kuitenkin keskitetään huomio esimerkiksi vuoden 2000 jälkeisiin tapahtumiin, saadaan uudentyyppinen tulos. Vuosia 2001–2006 koskevat havainnot osoittavat työttömyysasteen alueellisen polarisaation vähentyneen johdonmukaisesti vuodesta 2002 eteenpäin. Seuraavissa hajontakuvioidissa havaintoyksikkönä ovat Helsingin osa-alueet. Vaaka-akselilla ne on järjestetty edellisen vuoden työttömyysasteen mukaan. Pystyakselilla esitetään seuraavana vuonna tapahtunut muutos työttömyysasteessa.

Kuvio 4: Työttömyyden muutokset osa-alueittain Helsingissä 2000–2006



Tietokeskus, Tilasto- ja tietopalvelu/ Työvoimahallinto, Alueittaiset työttömyystiedot Helsingistä

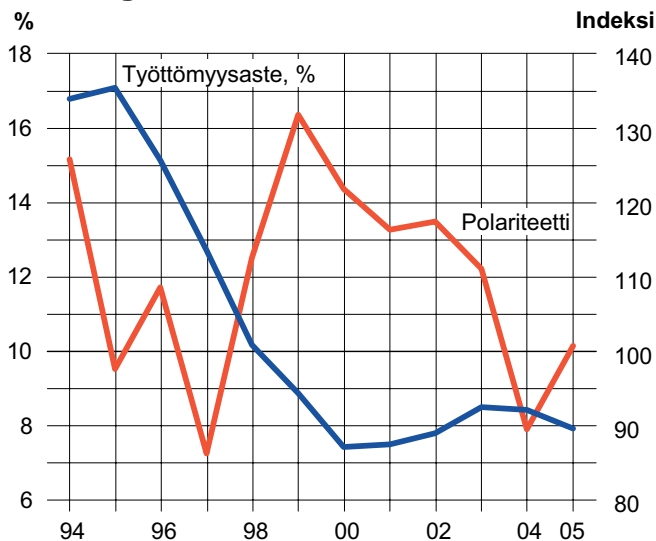
Kaupungin sisäistä polarisaatiota voidaan mitata polarisaatioindeksillä, joka laskee kunkin alueen työttömyysasteen poikkeaman keskiarvosta ja painottaa sitä työvoiman määrällä. (Lankinen 2006, 26). Indeksillä muodostetaan keskiarvon ylittävien ja alittavien summien määräsuhteesta. Mitä enemmän alueiden väkeä sijoittuu jakauman yläpäähän kauaksi keskiarvosta, sitä suuremmaksi pola-

riteetti kasvaa. Laman aikana erot alueiden välillä olivat pienimmät, mutta alkoivat kasvaa työttömyyden epätasaisen alenemisen johdosta. Alueiden väliset työttömyyserot jälleen vähenivät tuntuvasti vuodesta 1999 eteenpäin.

Karttaesitysten avulla voidaan sijoittaa ilmiöitä koskevia havaintoja kaupunkirakenteeseen. On tavallista esittää karttoja poikkileikkaustilanteesta, jolloin paikannetaan ilmiön esiintymisen tasoeroja eri alueiden välillä (esim. Vaattovaara & Kortteinen 2007,47). Seuraava kartta kuvaa työttömyysastetta poikkileikkauksena vuodelta 2007 alussa. Varakkaampien ja pienituloisimpien alueiden ero näkyy kartalla selvästi myös eroina työttömyysasteissa.

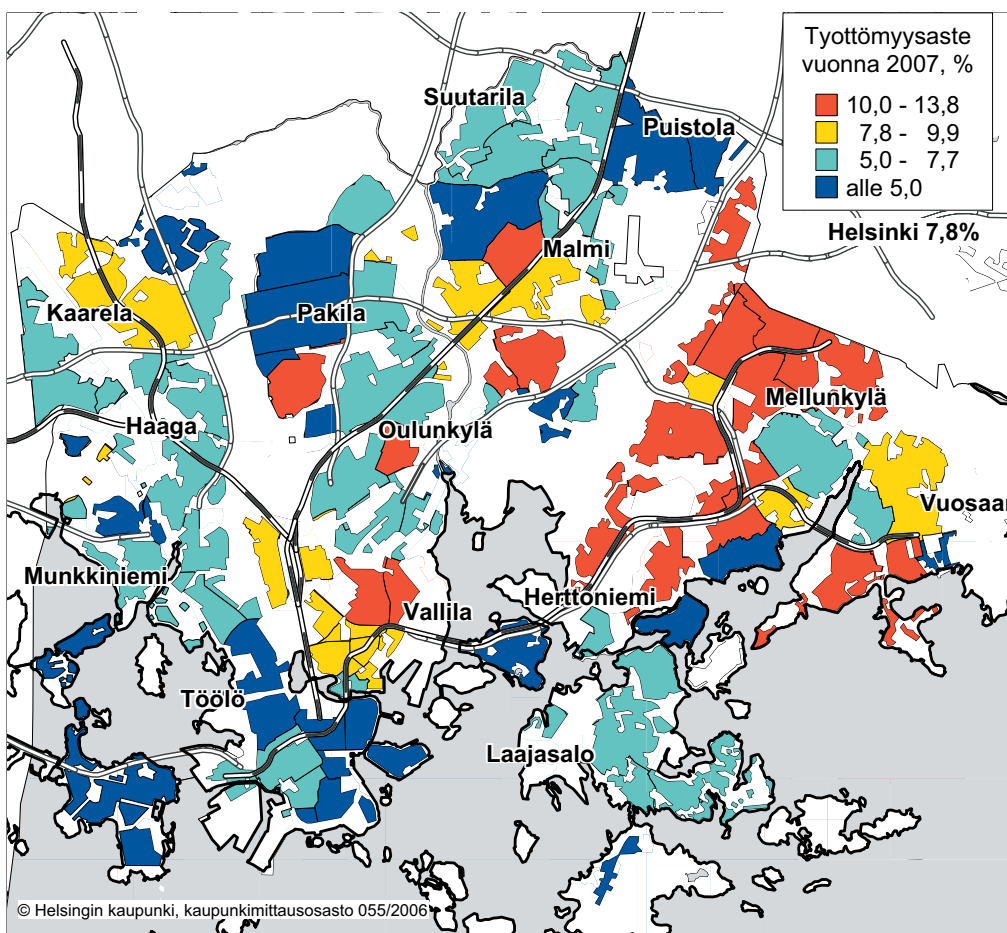
Yhdestä poikkileikkausaineistoista ei voi mitenkään päätellä muutoksen suuntaa. Vasta kun verrataan kahta ajankohtaa keskenään, voidaan lähteä arviomaan, mihin Helsingin alueet ovat menossa tämä muuttujan valossa. Seuraa-

Kuvio 5: Työttömyysasteen polariteetti Helsingissä 1994–2005



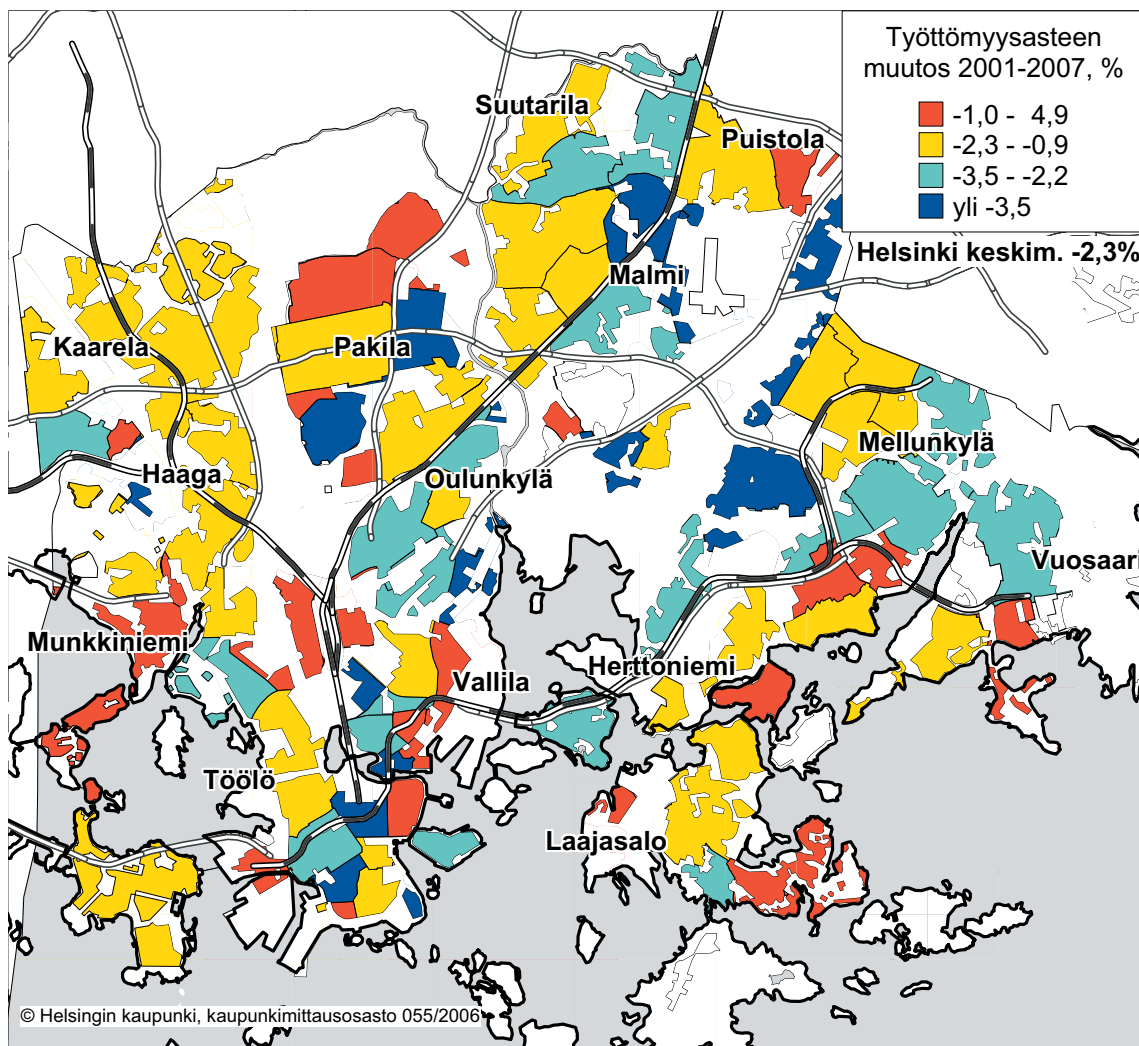
Tietokeskus, Tilasto- ja tietopalvelu/ Työvoimahallinto, Alueittaiset työttömyystiedot Helsingistä

Kuvio 6: Työttömyysaste alueittain Helsingissä 1.1.2007



Tietokeskus, Tilasto- ja tietopalvelu/ Työvoimahallinto, Alueittaiset työttömyystiedot Helsingistä

Kuvio 7: Työttömyysasteen muutokset alueittain 2001–2007



Tietokeskus, Tilasto- ja tietopalvelu/ Työvoimahallinto, Alueittaiset työttömyystiedot Helsingistä

vassa esityksessä tutkitaan työttömyysasteessa havaittuja eroja ajankohtien 1.1.2001 ja 1.1.2007 välillä. Muutoksia on mitattu prosenttiyksikköinä.

Vuosien 2005–2006 talouden elpyminen oli siinä määrin vahvaa, että työttömyys aleni lähes kaikilla alueilla. Muutoksen tahti vain vaihteli. Vähennykset keskittyivät tällä tarkastelujaksolla Itä-Helsinkiin. Työttömyyden kasvu puolestaan asettuu usein hyvin tai melko varakkaille alueille eri puolilla Helsinkiä. Työttömyyden peikko on väistynyt nopeimmin Jakomäessä, Kivikossa, Myllypurossa sekä osassa Keskistä ja Pohjoista suurpiiriä. Työttömyysaste lasketaan vuositilastoissa kyseisen vuoden lopun työttömien määrän ja edellisen vuoden työvoiman perusteella. Tästä seuraa loogisesti, että vahvan uustuotannon alueilla laskennalliset työttömyysasteet nousevat todellista korkeammiksi. Tämä vaikuttaa esim. rakenteilla olevan Viikin sijoitukseen.

Muutokset voidaan prosenttiyksiköiden ohella laskea myös suhteellisina: kuinka monta prosenttia tapahtunut muutos on kantavuoden 2001 esiintymästä? Tämä laskentatapa on kuitenkin hyvin herkkä silloin, kun kantavuoden arvot ovat pieniä. Puolen prosenttiyksikön muutos voi jollakin alueella merkitä neljänneksen vähennystä tai nousua suhteellisessa katsannossa. Taas jollakin toisella alueella, jossa on korkeampi työttömyysaste, se voisi aiheuttaa vain vähäisen suhteellisen muutoksen. Siksi tässä ei ole sovellettu tätä laskentatapaa.

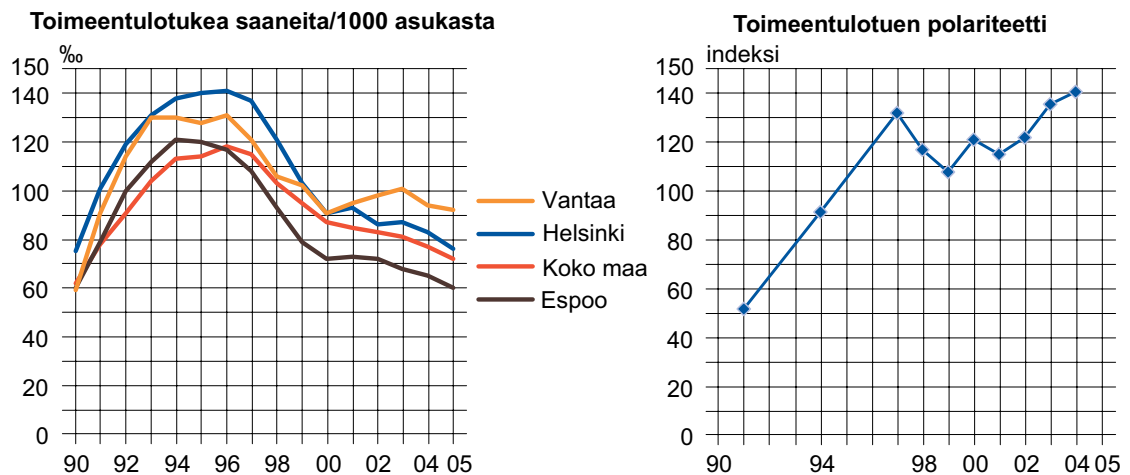
Tästä huomautuksesta huolimatta voidaan lausua, että yllä olevat havainnot eivät anna tukea oletukselle, että työttömyys kasautuisi Helsingin sisälle tai sisällä. Kasaantumisella tarkoitetaan tässä yhteydessä dynaamista prosessia. Tasoittuvasta kehityksestä huolimatta on Helsingistä edelleen löydettävissä melko korkean työttömyyden alueita.

3. Riippuvuus toimeentulotuesta ja sen muutos

Toimeentulotuki on tarkoitettu viimesijaiseksi turvaverkoksi muiden tulolähteiden ehtyessä tai äkillisten, pakottavien menojen yllättäessä. Varsinainen toimeentulokiriippuvuus tarkoittanee tällöin ympärivuotista riippuvuutta. Näiden osuus Helsingin toimeentulotuen saajista vuonna 2006 oli 28,7 %. Eri suurpiirien välillä ei tässä ollut merkittäviä eroja (Sosiaaliviraston asiakastilastoja 2006. 4)

Myös toimeentulotuen käyttö nousi Helsingissä laman aikana korkealle, mutta on sen jälkeen pudonnut vertailuryhmästä nopeimmin. Vantaalla kehitys on kääntynyt toiseen suuntaan, joten se meni vuodesta 2001 seudun kärkeen toimeentulotuen jakajana. Tuen käyttö ei siten keskity seudullisesti Helsinkiin. Toimeentulotuen käytön vähetessä kapeni osa-alueiden välinen polariteetti Helsingissä jonkin verran, mutta kääntyi jälleen lievästi kasvusuuntaan vuoden 2000 jälkeen. Helsingin sisällä on siten mahdollisesti havaittavissa alueiden välisen polariteetin lievää vahvistumista.

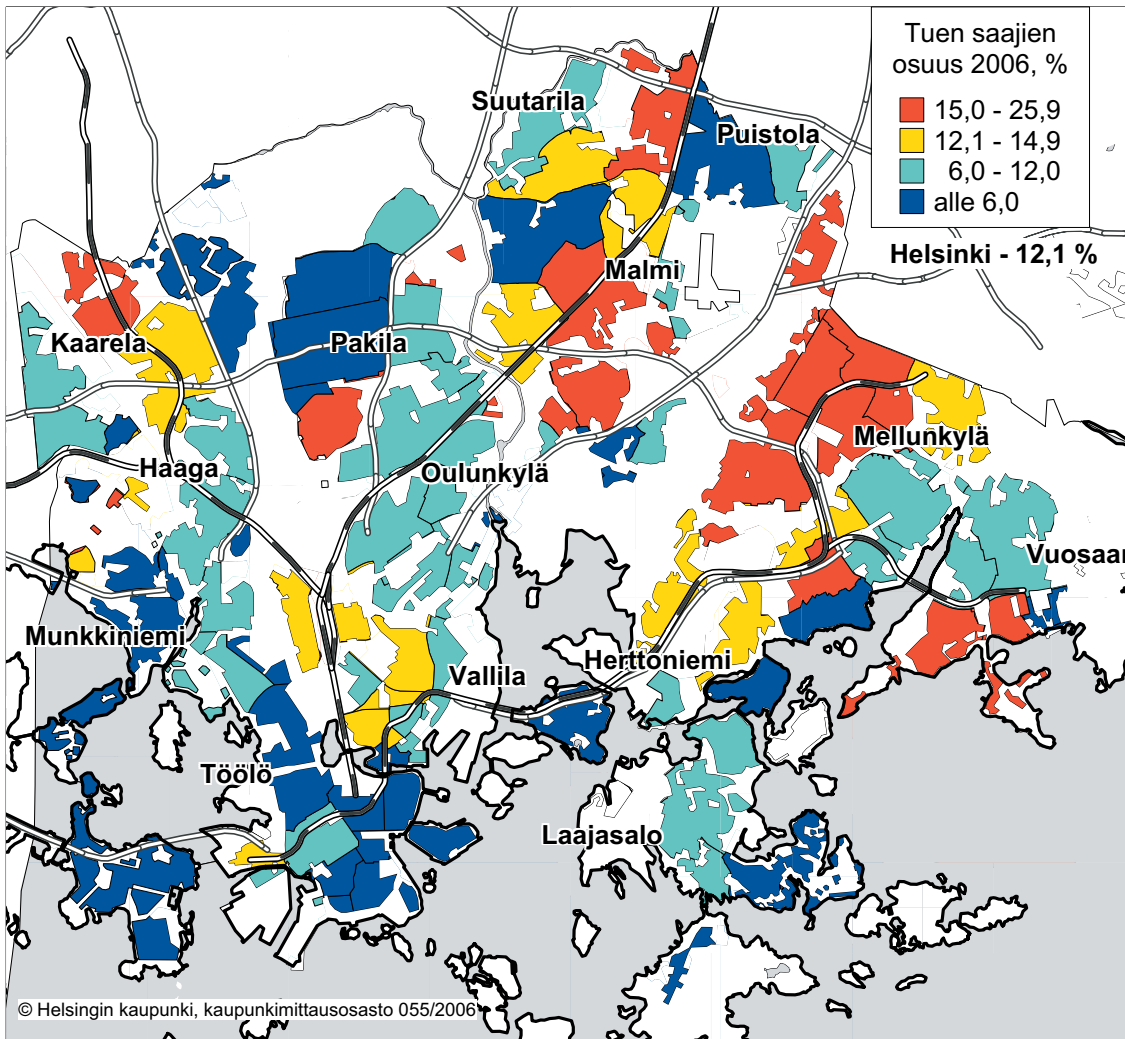
Kuvio 8: Toimeentulotukea saaneiden osuus 1990–2005 ja polariteetti 1991–2004



Tilastokeskus, Altika: Sosiaaliturva, Toimeentulotuki ja lastenhoitotuki, Stskes:SotkaNet

Ajallista poikkileikkausta esittävä kartta toimeentulotukea saaneista asutokuntien päämiehistä osuutena kaikista asutokunnista kertoo alueellisesti melko vastaavasta rakenteesta kuin työttömyyden kohdalla havaittiin. Alueet, joissa on tavanomaista enemmän sosiaalista vuokra-asumista, erotuvat muista. Kaupungin vuokra-asukkaiden keskuudessa oli toimeentulotuen käyttö vuoden 2003 joulukuussa noin 14 %, kun muun väestön keskuudessa se oli noin 4 % (Lankinen 2006, 25). Vuositasolla osuudet ovat luonnollisesti korkeampia.

Kuvio 9: Toimeentulotukea saaneiden osuus asutokunnista v. 2006

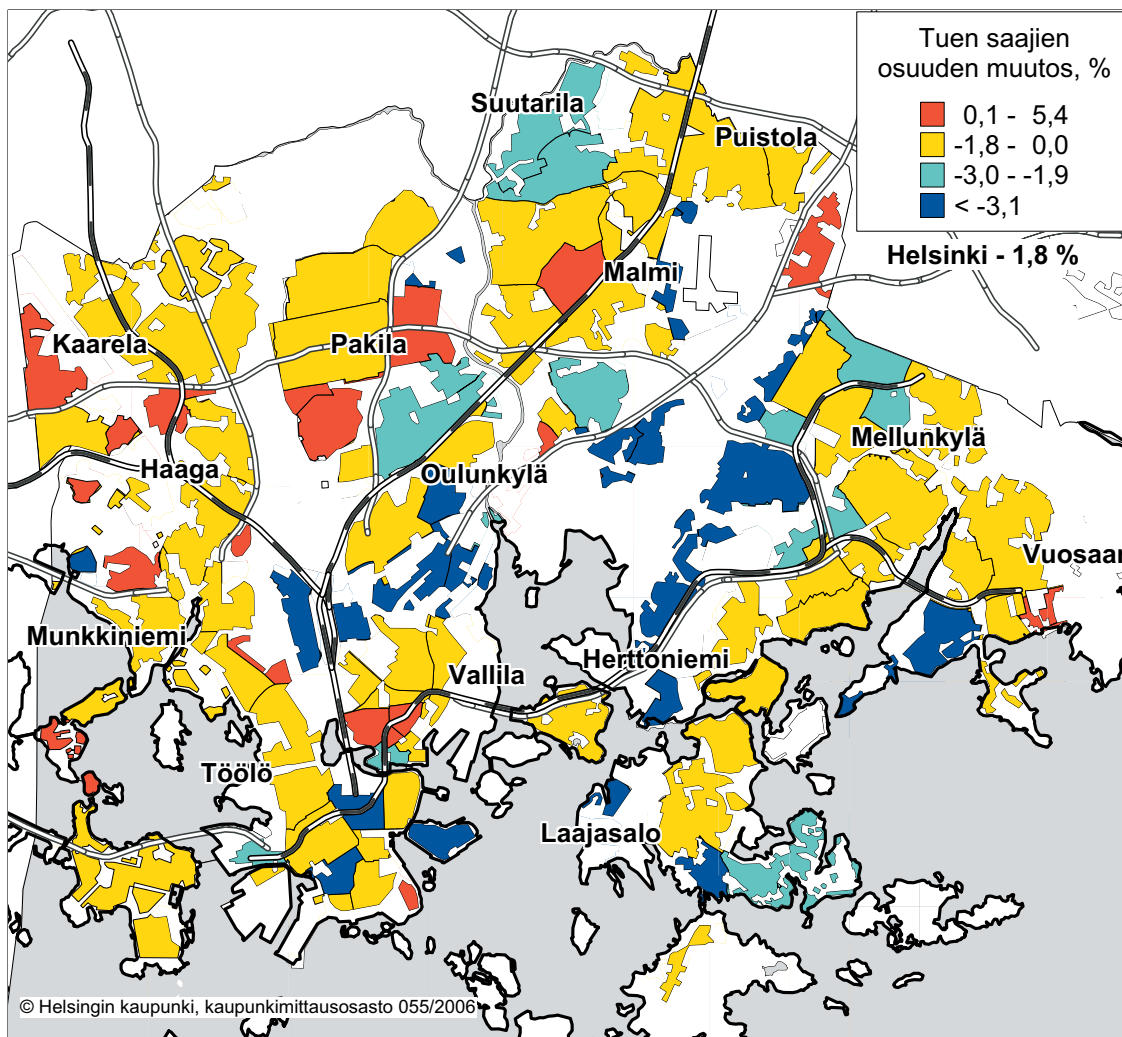


Helsingin kaupungin sosiaalivirasto, tilastoyksikkö

Rakenne muuttuu osittain toiseksi, kun tarkasteluun otetaan toimeentulotuen käytössä vuositasolla tapahtuneet muutokset ajassa. Nyt näyttää päärata muodostavan linjan, jonka länsipuolelle tuen käytön lisäykset keskittyvät. Selvää alenemaa esiintyy sitä vastoin Kivikossa, Myllypurossa, Länsi-Herttoniemessä, Herttoniemenrannassa. Meri-Rastilassa, Viikissä, Pasilassa ja Kumpulassa. Tuen käytön lisäykset sirotuvat Länsi- ja Keski-Helsingin eri alueille. Jakolinjat Helsingin sisällä eivät siten ole syventyneet vaan mataloituneet 2000-luvun alkupuolella, kun toimeentulotuen käyttöä pidetään arviointiperustana.

Tässäkin kohdassa voidaan hyväksyä huomautus, että alueilla, joilla tuen käyttö on entuudestaan on ollut vähästä, eivät prosenttiyksikkönä mitatut muutokset voi noustakaan kovin suuriksi.

Kuvio 10: Toimeentulotuen käytön muutokset 2001–2006, prosenttiyksikköä



Helsingin kaupungin sosiaalivirasto, tilastoyksikkö

4. Onko köyhyys kasautumassa Helsinkiin?

Pienituloisuutta tai köyhyyttä voidaan määritellä ja mitata usealla tavalla. Absoluuttista köyhyyttä esiintyy silloin, kun käytettävissä olevat tulot ja varat eivät riitä jokapäiväiseen toimeentuloon. Tällöin puhutaan eksistenssiminimistä tai absoluuttisesta köyhyyksirajasta. Toimeentulotuen normitus lienee Suomessa lähellä tätä minimiä. Perusosa on yksin asuvalla ihmisellä 389,37 euroa kuukaudessa ensimmäisessä kuntaryhmässä. Kansaneläkkeessä on seuraavat eläkemahdollisuudet: työttömyyseläke, työttömyyseläke, varhennettu vanhuuseläke ja vanhuuseläke. Kansaneläkkeen täysi määrä yksinasuvalle on 558,46 €/kk ja naimisissa olevalle 495,35 €/kk (www.kela.fi/internet)

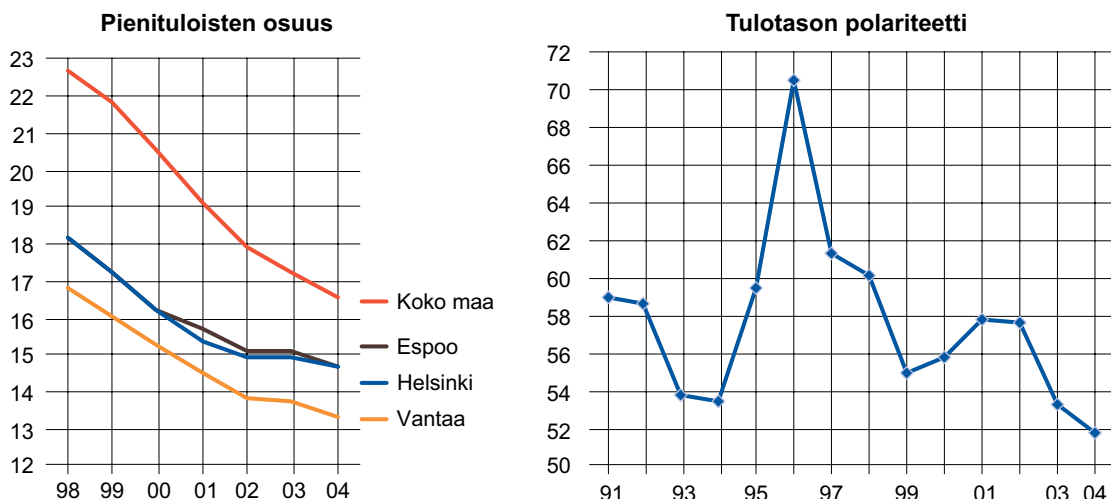
OECD:n ja EU:n piirissä on yleistynyt köyhyyden suhteellinen määritelmä, jossa pienituloiseksi luokitellaan ne, joiden tulot jäävät alle 60 %:n koko väestön mediaanituloista. Yleisen tulotason noustessa suhteellisesti köyhien osuus saattaa kohota, jos tulojakauma samalla venyy alaspäin. Suomessa on köyhien osuus näin määriteltynä kohonnut 8.6 %:sta 12.4 %:iin vuosien 1995–2004 välillä (Forss 2005). Niemelän (2007, 422) mukaan 60 % mediaanituloista alittavien osuus on kohonnut koko maassa vuoden 1995 14,2 %:sta 19,2 %:iin vuonna 2004. Suurissa kaupungeissa osuudet ovat hieman pienempiä.

Toinen tapa on valita jokin luokkaraja, jonka alittavat luetaan pienituloisiksi. Mediaanituloihin verrattavia tietoja on niukasti käytettävissä erityisesti osa-alueilla.

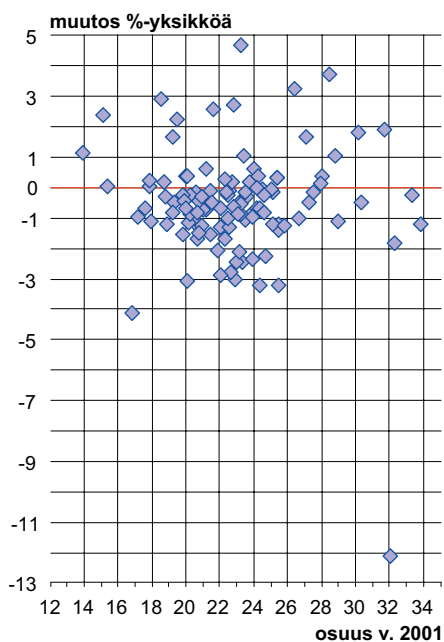
Jos tuloperustaista köyhyyttä mitataan pienten tulojen saajin osuudella kaikista tulonsaajista, havaitaan, että Helsinki ja Espoo kulkevat melko tasatahtia tässä vertailussa. Rajana on pidetty tulotilastoista poimittua 6500 €/vuosi luokkaa, joka pysyi kiinteänä vuoteen 2004 asti. Tähän luokkaan kuuluvien osuus on pudonnut koko ajan; nopeimmin muualla Suomessa. Ehkä yllättäen on Vantaalla näin määritelty pienituloisten väestöosuus vertailun matalin. Tämä heijastelee Vantaan tulonjaon yleistä tasaisuutta naapurikaupunkeihinsa verrattuna (Riihelä 2004). Osasyynä voi olla myös siinä, että Vantaalla on väestössään noin yhden prosenttiyksikön verran vähemmän opiskelijoita kuin naapureissa. Alle 6500 € ansainneiden osuuden väheneminen liittyy osittain tapahtuneeseen inflaatioon.

Tulotason polariteetti lasketaan seuraavassa asuntokuntien keskituloista painottaen poikkeamaa keskiarvosta asuntokuntien määrällä. Polariteetti kohosi suurimmilleen vuonna 1996, josta lähtien se on ollut laskusuunnassa.

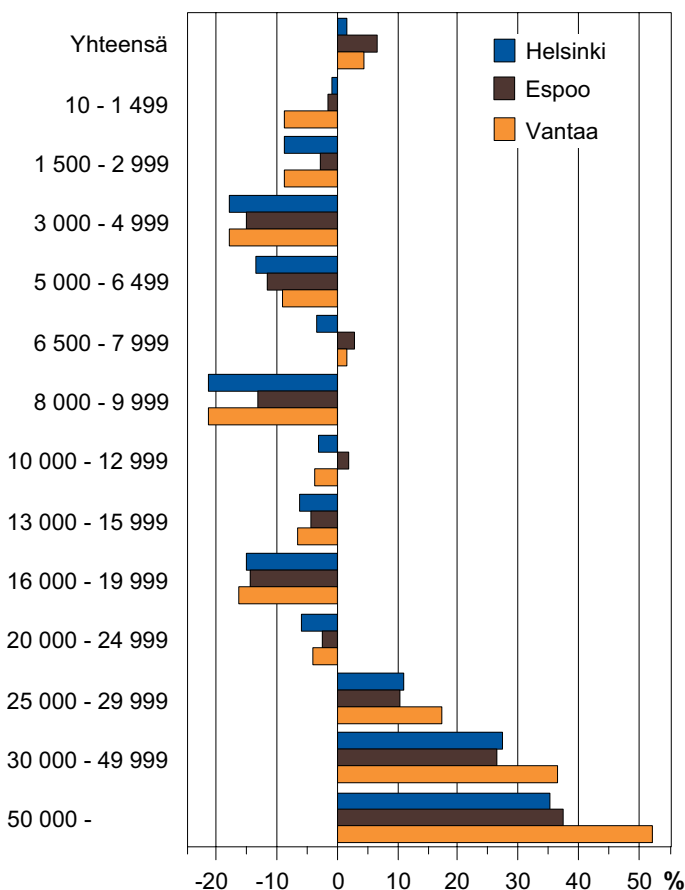
Kuvio 11: Pienituloisten (alle 6500 €/v) osuus 1998–2005 sekä tulotason polariteetti 1991–2004



Kuvio 12: Alle 9000 € vuodessa ansainneiden osuuden muutos 2001–2004 vuoden 2001 osuuden mukaan



Kuvio 13: Eri tuloluokkiin kuuluvien suhteellinen muutos pääkaupunkiseudun kaupungeissa 2000–2004



Hajontakuvion avulla tehty analyysi pienten tulojen saajien osuuden muutoksesta vuoteen 2004 järjestettynä lähtövuoden 2001 osuuden mukaan ei osoita minikäänlaisia merkkejä polarisaation kasvusta. Alun perin pienituloisten korkean osuuden vyöhykkeellä esiintyy etupäässä osuuden alenemista. Osuuden kasvua on sitä vastoin havaittavissa matalan ja keskitason osuuden vyöhykkeellä, joskin pääsääntönä täälläkin on pienituloisten osuuden supistuminen.

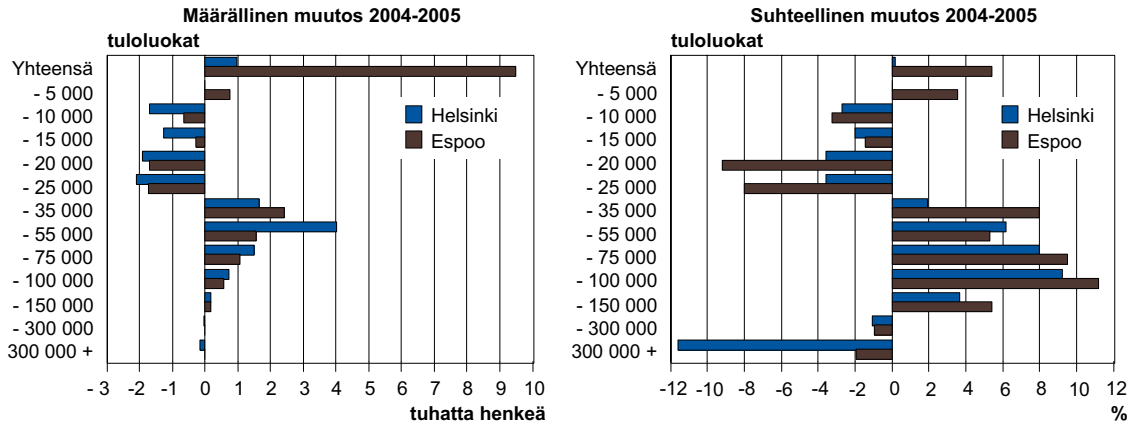
Jos pienituloisten määrä lisääntyisi tai keskittyisi jollekin alueelle, voitaisiin puhua köyhyyden kasautumisesta. Seudullista kehitystä voidaan vertailla vertailemalla eri tuloluokkiin kuuluvien määrissä tapahtuneita muutoksia.

Vuosien 2000 ja 2004 välinen muutos eri tuloluokissa osoittaa, että pienituloisten ryhmät kutistuivat seudullisessa vertailussa nopeimmin Helsingissä. Kasvu suuntautui kolmeen ylimpään tuloluokkaan. Näissä Vantaa meni suhteellisen kasvun kärkeen paljolti matalasta lähtötasosta riippuen. Osa tuloluokkien siirtymistä voidaan selittää tulotason nousulla. Yleinen ansiotasoindeksi (2000 = 100) kohosi 16,8 % vuosien 2000 ja 2004 välillä. Se ei

kuitenkaan selitä pois kaupunkien välisiä eroja eri tuloluokkien muutoksessa.

Vertailu vuodesta 2004 vuoteen 2005 osoittaa saman kehityksen jatkuvan. Pienituloisten määrä on edelleen vähentynyt rajalinjan pysyessä edelleen 25000 euron kohdalla. Tätä ylemmät tuloluokat ovat lisääntyneet joka vuosi. Kahden suurituloisimman ryhmän määrät kääntyivät Helsingissä pieneen laskuun v. 2005. Sama kehitys koskee myös Espoota. Todettakoon, että rahanarvo heikkeni vuosien 2000–2004 välillä 5,2 %. (Statfin/Kuluttajahintaindeksi). Sen vaikutusta ei siten voi pitää kovin merkittävänä tuloluokkien välisessä muutoksessa eikä ainakaan kaupunkien välisten erojen muodostumisessa.

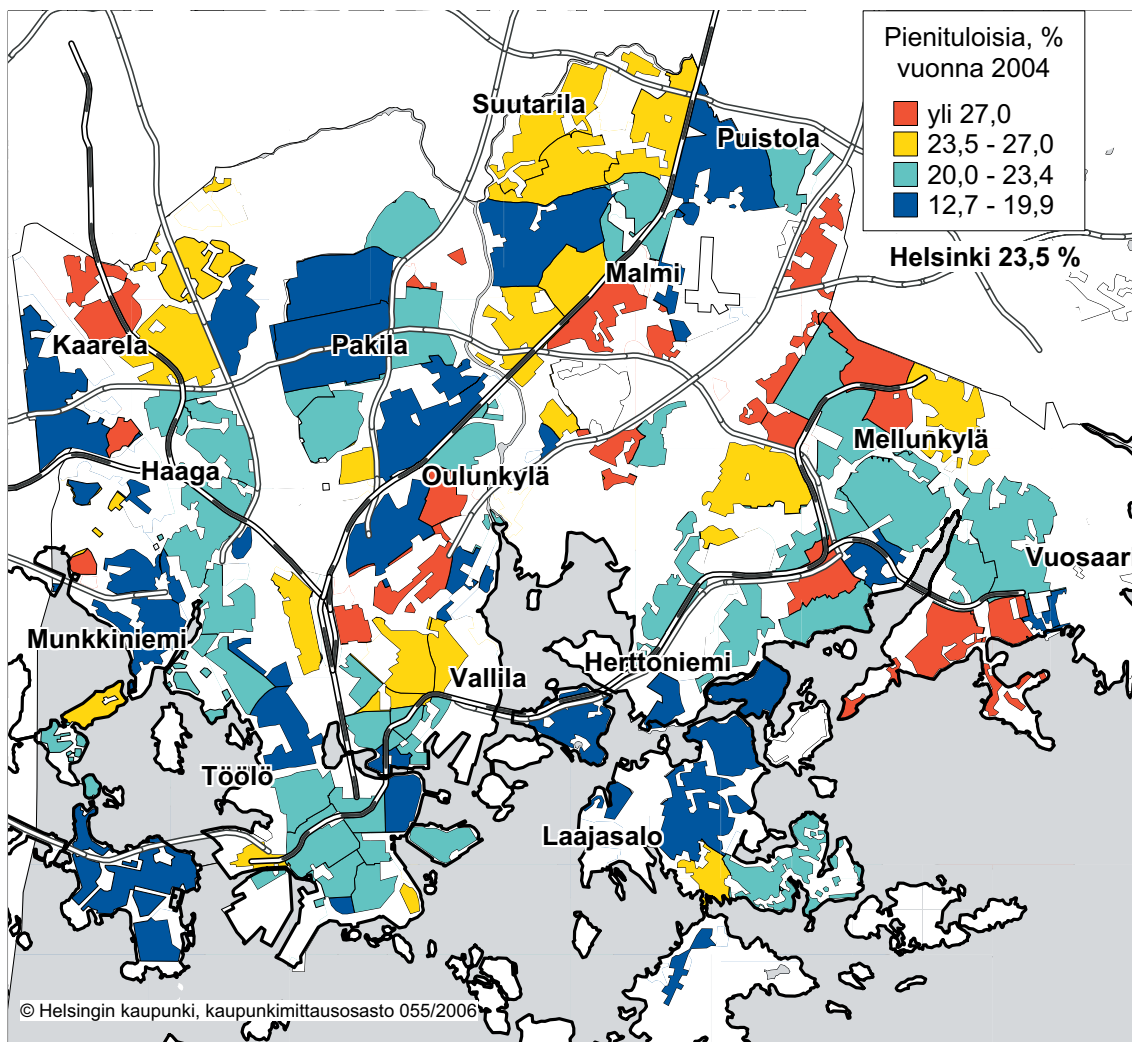
Kuvio 14: Tuloluokkien määrälliset ja suhteelliset muutokset 2004–2005



Tilastokeskus: Altika: Tulot ja kulutus, Tulo- ja varallisuustilasto

Kartalle vietyinä poikkileikkaustieto pienituloisten osuudesta vuonna 2004 toistaa ne yleiset rakennepiirteet, jotka ovat olleet Helsingistä jo edeltä tunnettuja. Pienituloisuuden rajana käytetään seuraavassa 9000 € vuodessa. Tämä raja on peräisin Tietokeskuksen Aluesarjojen tuloluokituksesta.

Kuvio 15: Pienitulosten (alle 9000 €/v) osuus alueittain vuonna 2004



Tietokeskus, Aluesarjat: 15 vuotta täyttänyt väestö sukupuolen ja valtionveronalaisten tulojen (euroa) mukaan

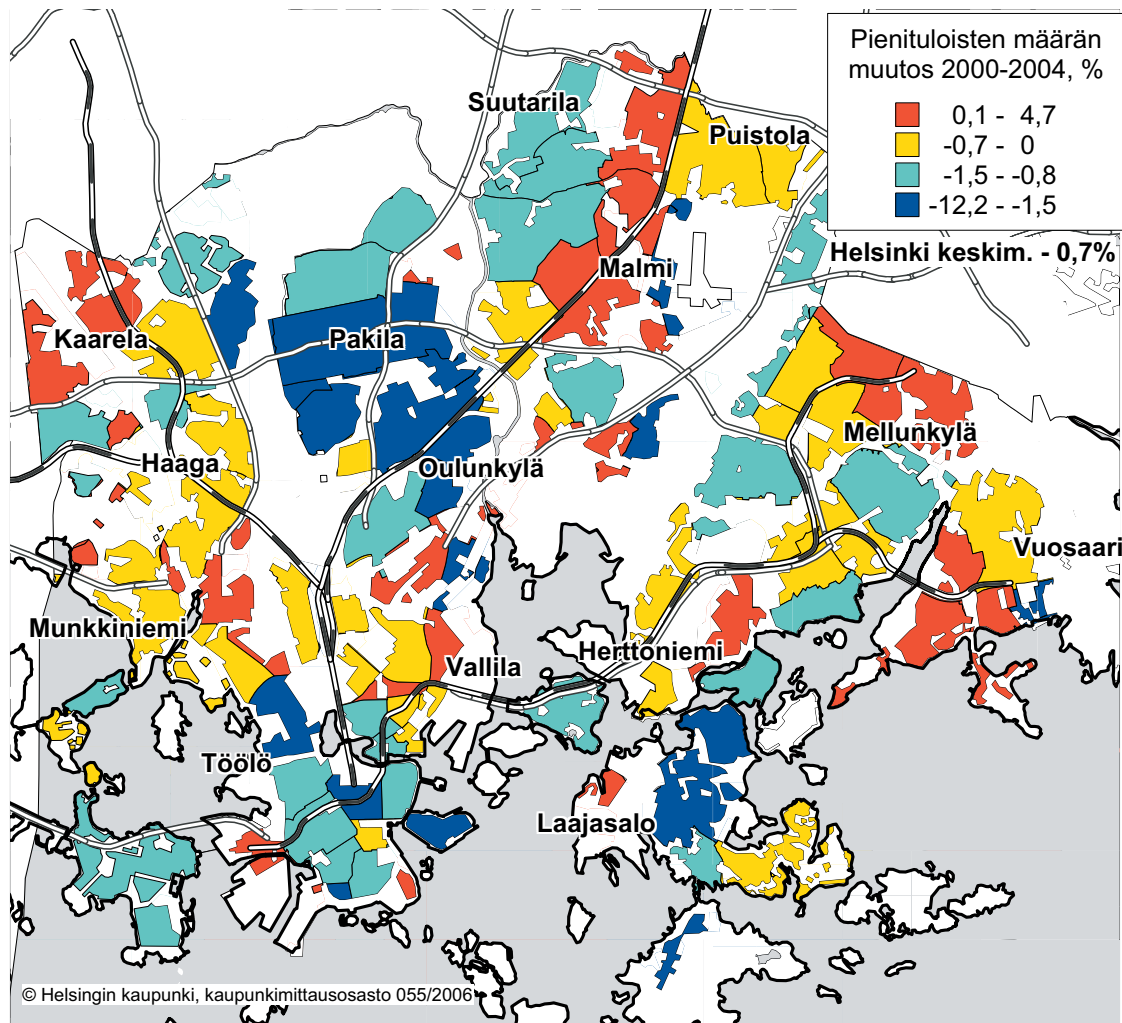
Kaupungin vuokra-asuntojen sijoittuminen tietyille alueille erottuu kartalta.

Joitakin poikkeuksia säännöstä on. Pienituloisten osuus jää alle kaupungin keskiarvon esimerkiksi Kontulassa, Keski-Vuosaassa, Länsi-Herttoniemessä, Roihuvuoressa, Pohjois-Haagassa ja Maunulassa, vaikka niissä on osin runsaastikin sosiaalista vuokra-asumista. Kun mittaus on tehty henkilötasolla, tulevat mukaan myös koululaisten ja opiskelijoiden lyhytaikaiset ja usein pienipalkkaiset ansiot. Asuntokuntatasolla tehty mittaus kulutusyksikköskaalauksen jälkeen antaisi tarkemman tuloksen. Käytettävissä ei kuitenkaan ole tuloluokkakohtaista aineistoa tällä käsitteellä.

Muutoskartta jaksolta 2001–2004 kertoo enimmäkseen melko pienistä muutoksista. Osuuden lisäykset ja vähennykset jakautuvat melko epätasaisesti yli kaupungin. Eniten vähennystä on Pakila-Oulunkylän alueella, Laajasalossa, Katajanokalla ja Taka-Töölössä. Tämän ohella alenemaa löytyy muun muassa Jakomäestä, Kivikosta, Myllypurosta, Pihlajamäestä ja Malminkartanosta, siis alueista, jotka kuuluvat tulojakauman alapäähän. Pienituloisten väestöosuuden kasvua esiintyy Malmin seudulla, Uudessa Vuosaassa, Vesalan–Mellunkylän alueella sekä osin Länsi-Helsingissä.

Näiden havaintojen perusteella ei löydy mitään pohjaa olettamukselle, että seudun sisäinen köyhyys olisi kasaantumassa nimenomaan Helsingin sisällä. Tunnetusta materiaalista ei löydy myöskään evidenssiä väitteelle, jonka mukaan tuloperustainen tarkastelu osoittaisi, kuinka seudun sisäinen köyhyys keskittyy nimenomaan Helsinkiin.

Kuvio 16: Kartta pienituloisten osuuden muutoksesta 2000–2004

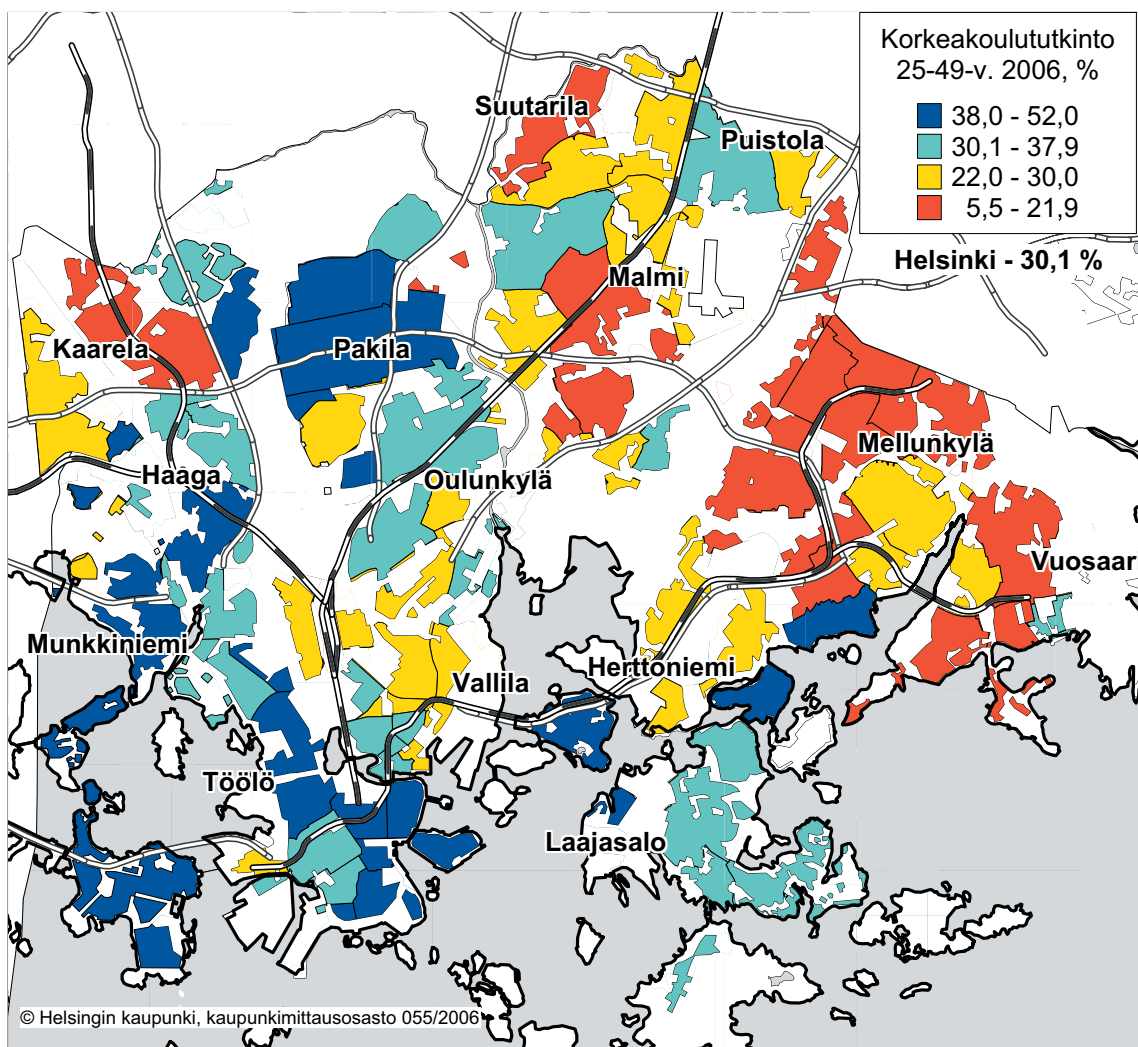


Tietokeskus, Aluesarjat: 15 vuotta täyttänyt väestö sukupuolen ja valtionveronalaisten tulojen (euroa) mukaan

5. Koulutusrakenne ja sen muutos

Koulutusrakenne, jota tässä indikoi kolmen ylimmän tutkintoluokan osuus alueen 25–49 vuotiaista, ei ole edellä kuvattujen misäärimuuttujiin verrattava, vaan niille ennemminkin käänteinen indikaattori. Ajallista poikkileikkausta esittävä kartta toistaa jälleen Helsingin aluerakenteen peruspiirteet, jotka esiintyivät jo työttömyyttä ja tulotasoa koskevissa poikkileikkauskartoissa. Siihen nähden kiinnostavampia ovat havainnot koulutusrakenteesta esiintyneistä alueellisista muutoksista.

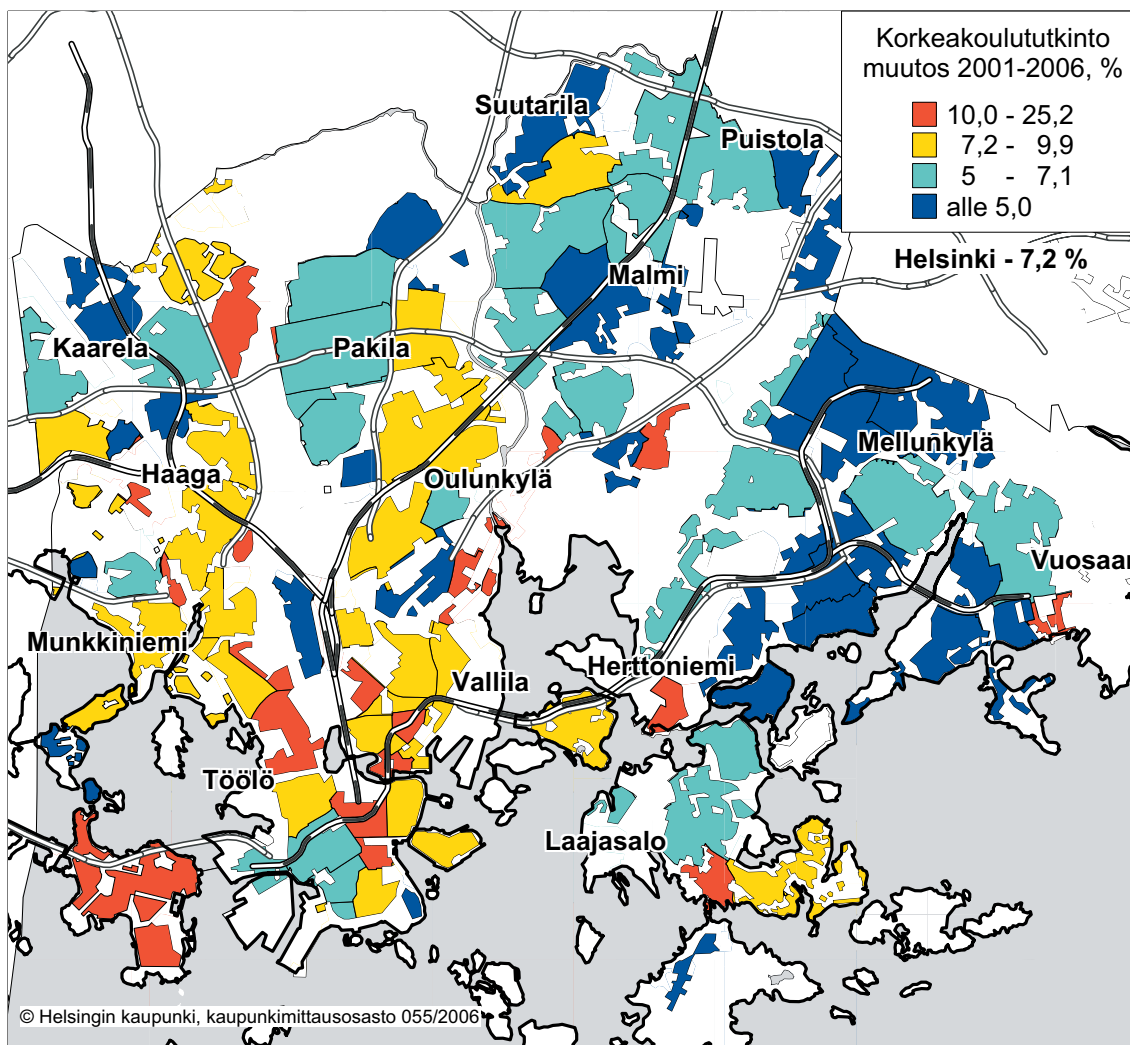
Kuvio 17: Korkeakoulututkinnon suorittaneiden osuus alueen 25–49 -vuotiaista väestöstä vuonna 2006



Tietokeskus, Altika; Väestö/Tutkinnon suorittaneet

Koulutusrakenteen alueittaiset muutokset otettiin tarkastelun kohteeksi samoin kuin edellistenkin muuttujien tapauksessa. Vahvin kasvuvyöhyke sijoittuu Kantakaupungin keski- ja pohjoisosiin ja Lauttasaareen. Muut nopean nousun kaupunginosat ovat tunnistettavissa uustuotantoalueina, joissa tuotannon rakennemuutos usein on koulutustason nousun takana. Herttoniemenranta, Viikin ja Strömbergin alueet kuuluvat tällaisiin. Koulutusrakenne on noussut kaikilla alueilla. Kasvun toiseen luokkaan sijoittuvat monet alueet, jotka ovat raideyhteydessä keskustaan niin lännestä, pohjoisesta kuin idästä metrolla tultaessa. Hitaan kasvun joukkoon sijoittuu alueita, joilla koulutuksen saturatiopiste alkaa olla lähellä (Lehtisaari, Kaivopuisto, Tammisalo, Marjaniemi). Pääosin joukko koostuu vanhemmista ja uudemmista kerrostalolähiöistä.

Kuvio 18: Korkeakoulututkinnon suorittaneiden osuuden muutos alueen 25-49 -vuotiaista 2001-2006



Tietokeskus, Altika; Väestö/Tutkinnon suorittaneet

6. Muuttoliikkeen talousvaikutuksista

Lähtömuuttajien määrä Helsingistä kohosi vuodesta 2000 jatkuvasti vuoteen 2005. Kun tulomuuttajien määrä väheni ja oli alimmillaan vuonna 2003. Nämä ajalliset vaihtelut saavat hyvin selityksensä Helsinkiä kohdanneesta taloustaantumasta sekä uudesta käännteestä kohti nousua (vrt. kuvio 1).

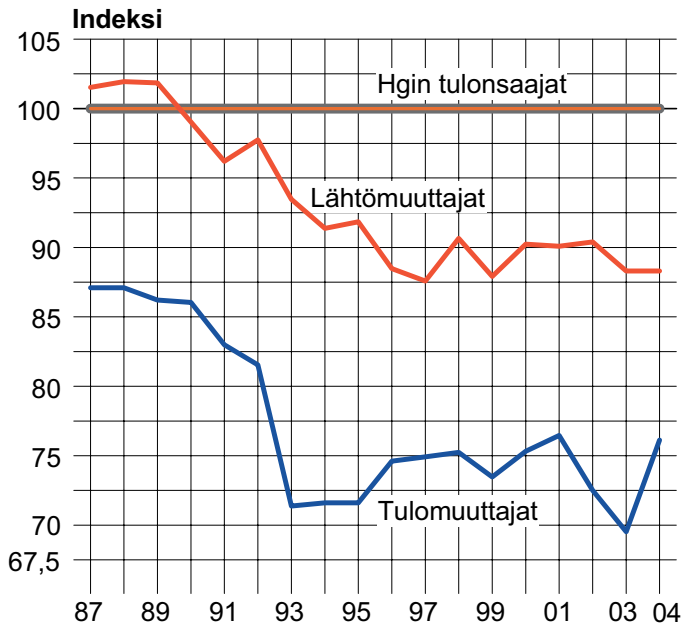
Taulukko 1: Helsingin tulo- ja lähtömuuton määrä sekä nettomuutto 2000–2006

	2000	2001	2002	2003	2004	2005	2006	2007*
Kuntaan muuttaneet	32271	34664	32064	30960	31985	33953	34715	27699
Kunnasta muuttaneet	29022	31302	32940	32501	33377	33381	32368	25841
Kokonaisnettomuutto	3249	3362	-876	-1541	-1392	572	2347	2261

*) vuodesta 2007 kolme neljänestä

Muuttajien taloudellisesta taustasta kertovat tilastot osoittavat, että Helsingistä poismuuttaneiden tulotaso on hitaasti erkaantunut alaspäin verrattuna kantaväestön keskituloihin. Myös tulomuuttajien keskitulot painuivat laman aikana selvästi. 1990-luvun aikasarjasta erottuu myös kotikuntalain muutos, joka siirsi runsaasti pienituloisia opiskelijoita Helsinkiin muuttaneeseen väestöön. Vuoden 2004 luvut kertovat yllättävän vahvasta keskitulon kohoamisesta tulomuutossa, kun taas lähtömuuton keskitulo edelleen laski. Muuttovirtojen välinen tuloero oli siten pienimmillään koko tarkastellun aikasarjan mitassa.

Kuvio 19: Helsinkiin ja Helsingistä muuttaneiden tulonsaajien keskitulo, kun helsinkiläisten tulonsaajien keskimääräiset valtionveron alaiset tulot 1987–04 = 100



7. Päätelmiä

Analyysin tulos osoittaa, että työpaikkojen kasvu ja työllisyyden paraneminen ovat vaikuttaneet Helsingin kehitykseen niin, että useat seudulliset erot ovat kuntatasolla kaventuneet tai kuntien järjestys on vaihtunut. Kasvun vaikutukset ovat levittäytyneet eri puolille Helsinkiä siten, että myös aluerakenteessa on tapahtunut tasoittumista. Erityisesti tilanteen koheneminen monissa Itä-Helsingin kerrostalolähiöissä on merkille pantava piirre, etenkin kun vastaavaa kehitystä ei aina ole tapahtunut muualla Helsingissä. Myös muuttoliikkeen taloudellisessa taustassa on tapahtunut yllättäviä käännteitä. Kaupunkitilasto muodostaa edelleen merkittävän tietolähteen, joka auttaa ymmärtämään kaupunkikehityksen uusia piirteitä.

Kirjallisuutta

Mikael Forss: Onko köyhyydestä ulospääsyä? Valtakunnalliset sosiaali- ja terveyspolitiikan kehittämispäivät 13.-14.4.2005 http://www.stkl.fi/2005_Forss.html.

Lankinen, Markku (2006): Sosiaalisen vuokra-asumisen asema kaupunkikentässä. Helsingin kaupungin tietokeskus Tutkimuksia 2006:7.

Niemelä, Mikko: Alueellisten toimeentuloerojen monimuotoisuus Suomessa 1995-2005.

Riihelä, Juhana (2004): Vuoristoiselta rannikolta tasaiseen sisämaahan. Tulot ja tulonjako pääkaupunkiseudun kunnissa vuonna 2000: Osa-alueittainen selvitys. Vantaan kaupunki. Tilasto ja tutkimus C; 4:2004.

Vaattovaara, Mari & Kortteinen, Matti (2007): Eriytyykö Helsingin metropolialue vai ei? Kvartti 1/2007.

Helsingin kaupungin tietokeskus: aluesarjat.

Helsingin kaupungin sosiaaliviraston asiakastilastoja vuodelta 2006. Helsingin kaupungin sosiaalivirasto: Suunnittelun ja seurannan raportteja 2007:2.

Tilastokeskus: Työvoima ja työttömät alueittain.

Tilastokeskus: Tilastotietokannat > Tietokanta: PX-Web Statfin > Hinnat ja kustannukset/Kuluttajahintaindeksi. www.kela.fi/internet