

# HELSINGIN SEUDUN SUUNNAT

3 / 2007

## VÄESTÖ

Ulkomailta saadaan  
muuttovoittoa

## ALUETALOUS

Korkeasuhdanne jatkuu  
edelleen

## TYÖMARKKINAT

Työttömyystilanne muuta  
maata parempi

## HYVINVOINTI

Pienten lasten perheet  
käyttävät yhä harvemmin  
hoidon tukea

## YMPÄRISTÖ

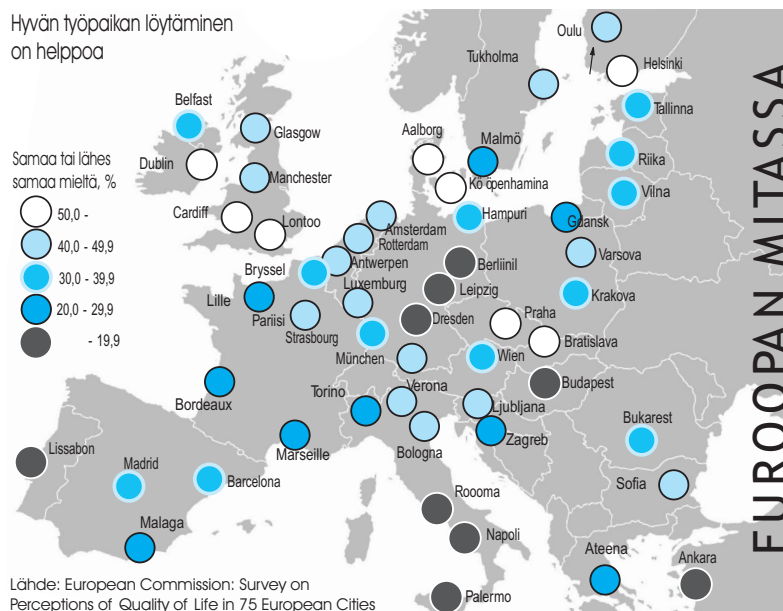
Kevään ilmanlaatu  
tavanomaista parempi

## VALOKIILASSA

*Seppo Montén*

Epätyypillisten työsuhteiden  
kehitys Helsingin  
seudulla 1997–2006

## Ajankohtaiskatsaus seudun kehitykseen 6.9.2007



## Helsingissä hyvän työpaikan saanti helppoa

Joka toinen helsinkiläinen oli marraskuussa sitä mieltä, että hyvän työpaikan saanti oli helppoa. Joka kymmenes oli erittäin varma näkemyksestään. Tilanne oli eurooppalaisittain hyvä, sillä vain kahdeksassa kaupungissa yli puolet kyselyyn vastanneista oli samaa mieltä. Lisäksi työmarkkinatilanne oli muuttunut paremmaksi vuoden 2004 tammikuuhun verrattuna, jolloin tehtiin vastaava kysely. Tuolloin Helsingissä neljä kymmenestä vastaajasta katsoi, että hyvän työpaikan löysi helposti.

Viime marraskuun tiedustelussa työnsaantimahdollisuuksia pidettiin hyvinä myös Kööpenhaminassa, Aalborgissa, Lontoossa, Dublinissa, Cardiffissa, Prahassa ja Bratislavassa.

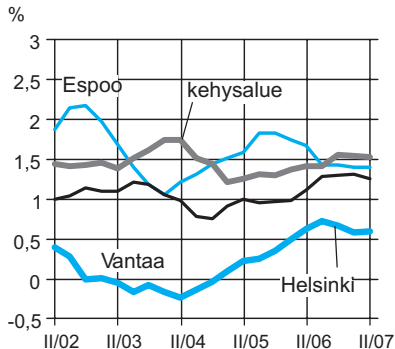
Etenkin Prahassa ja Dublinissa tilanne nähtiin valoisana, sillä niissä noin kolme neljästä vastaajista katsoi, että hyvän työpaikan sai helposti.

Heikoimpana tilannetta pidettiin Berliinissä ja Leipzigissä. Kyseisissä kaupungeissa vastaajista vain joka kymmenes oli sitä mieltä, että on helppo saada hyvä työpaikka. Vaikeana tilannetta pidettiin myös Roomassa, Napolissa, Palermossa, Lissabonissa, Ankarassa, Budapestissa ja Dresdenissä.

Tiedot perustuvat Euroopan komission tiedusteluun, jossa viime vuoden marraskuussa kysyttiin 500 satunnaisesti valitulta henkilöltä useista elämänlaatuun liittyvistä asioista 75 kaupungissa. Yleisesti ottaen elämänlaatuun omassa kaupungissa oltiin tyytyväisiä. Vastaukset kuitenkin haajaantuivat tiedusteltaessa hyvän työpaikan saamisesta ja helppoudesta löytää hyvä asunto.

## Väestömuutos Helsingin seudulla alueittain

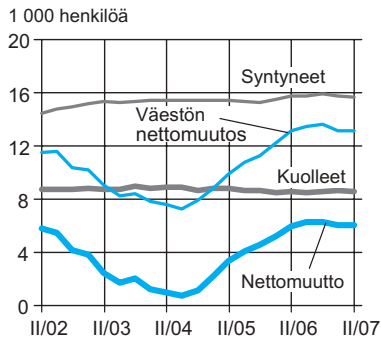
Väestömuutoksen osuus (%) väestöstä



Lähde: Tilastokeskus, väestötilastot

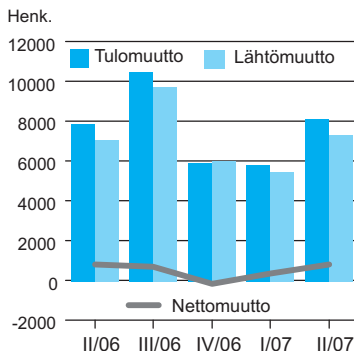
## Väestönmuutos ja sen osatekijät Helsingin seudulla

Liukuva vuosisumma



Lähde: Tilastokeskus, väestötilastot

## Helsingin seudun ja muun Suomen välinen nettomuutto



Lähde: Tilastokeskus, väestötilastot

## VÄESTÖ

### Väestönkasvu entisellään

Helsingin seudun väestö kasvoi suunnilleen yhtä paljon tämän vuoden huhti-kesäkuussa kuin vuotta aikaisemmin vastaavana ajankohtana eli 3 600 henkilöllä. Nettomuutto lisäsi väestömäärää 1 750 asukkaalla ja luonnollisen väestönkasvun osuus oli 1 850. Helsingin väestömäärä kasvoi 650 asukkaalla. Espoossa lisäys oli 790 ja kehysalueella 1 560 henkilöä. Espoossa ja kehysalueella lisäys oli yhtä paljon kuin vuotta aikaisemminkin. Helsingissä väestönmuutos oli 27 prosenttia suurempi kuin viime vuoden huhti-kesäkuussa ja Vantaalla 16 prosenttia pienempi.

### Ulkomailta saadaan muuttovoittoa

Ulkomainen muuttovoitto oli Helsingin seudulla noin 950 henkilöä. Tulomuuttajia ulkomailta on ollut runsas 2 000 henkilöä vuosineljänneksittäin. Toisella vuosineljänneksellä lähtömuuttajia noin 1 200, joka oli saman verran kuin edellisinä neljänneksinä. Koko maassa huhti-kesäkuussa muuttovoitto oli ennätyskellisen korkea, sillä tulomuuttajia ulkomailta oli 2 200 enemmän kuin lähtömuuttajia. Edellisen kerran koko maassa ulkomainen muuttovoitto oli vastaavalla tasolla neljätoista vuotta sitten.

### Pääkaupunkiseudulle muuttovoittoa muualta Suomesta

Helsingin seudun muuttovoitto muualta Suomesta oli huhti-kesäkuussa 800 henkilöä. Pääkaupunkiseutu sai muuttovoittona 1 130 asukasta. Kehysalueelta muutti 270 henkilöä enemmän muualle Suomeen kuin sieltä oli tulomuuttajia. Vantaan muuttotappio Helsingin seudun ulkopuoliseen Suomeen oli 120

## ALUETALOUS

### Korkeasuhdanne jatkuu edelleen

Korkeasuhdanne jatkui Helsingin seudulla vuoden 2007 ensimmäisellä puoliskolla. Tuotanto kasvoi seudulla ennakoarvion mukaan noin 4 prosenttia edellisvuodesta tämän vuoden toisella neljänneksellä. Rakentaminen ja yksityiset palvelualat kasvoivat edelleen nopeasti. Sen sijaan teollisuuden kasvu hidastui viime vuodesta. Vuodesta 2000 Helsingin seudun tuotanto on kasvanut 24 prosenttia, kun koko maassa nousua on kertynyt hieman vähemmän.

## Tuotantokapasiteetti hyvin käytössä

### Teollisuus ja rakentaminen

**Uudenmaan** teollisuuden ja rakentamisen yritysten ajantasainen suhdannetilanne on normaalia parempi ja tuotanto kasvaa ripeästi EK:n keräämien tietojen mukaan. Suhdannetilanne on edelleen parantunut alkukesän aikana ja sen ennakoidaan pysyvän lähikuukausina pääosin ennallaan. Kahdeksan prosenttia vastaajista oletti tilanteen paranevan ja neljä prosenttia heikkenevän, joten saldoluku oli 4. Uudenmaan yritysten suhdannekuva on lähellä koko maan keskiarvoa. Tuotanto on odotusten mukaisesti kasvanut selvästi kevään ja alkukesän aikana. Tuotantokapasiteetti on hyvin käytössä, sillä sitä oli heinäkuussa vapaana vain viidellä prosentilla alasta. Kapasiteettia oli liian vähän 17 prosentilla vastaajista. Valmiiden tuotteiden varastot ovat hieman tavallista suuremmat ja samoin tilauskirjat.

Henkilökuntaa on lisätty odotusten mukaisesti kesän alussa. Ammattitaitoisen työvoiman puute oli heinäkuussa yleisin kapeikkotekijä. Kannattavuus on vuoden takaista parempi, mutta kustannusten arvioidaan nousevan jatkossa hintoja nopeammin. Investoinnit kasvavat hieman.

**Koko maassa** yritykset kuvaavat tämänhetkisen suhdannetilanteen olevan selvästi normaalia parempi useimmilla toimialoilla. Näkymät lähikuukausille ovat jatkuneet vakaina ja varsin suotuisina. Vahvan suhdannetilanteen ennustetaan jatkuvan koko loppuvuoden ajan. Teollisuusyritysten tuotanto kasvoi alkukesällä varsin ripeästi ja henkilöstöä lisättiin selvästi. Vahva suhdannetilanne ilmenee pahenevana työvoima- ja kapasiteettipulana. Suhdannenäkymiä mittaava saldoluku oli heinäkuussa koko maassa teollisuudessa 2 ja rakentamisessa 9.

### Palveluyritykset

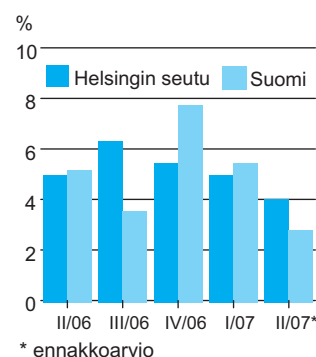
**Uudenmaan** palveluyritysten ajantasainen suhdannetilanne oli heinäkuussa tavanomaista suotuisampi ja suhdanteiden ennakoidaan paranevan loppukesän ja alkusyksyn aikana hieman, sillä saldoluku oli 9. Vastaajista 77 prosenttia odotti suhdanteiden pysyvän lähikuukausina ennallaan. Suhdanteiden uskoi kohentuvan 16 prosenttia alasta ja 7 prosenttia yrityksistä odotti niiden heikkenevän. Uudenmaan vastaajien suhdanneodotukset ovat vähän koko maan keskiarvoa valoisammat.

Myynti on kasvanut kevään ja alkukesän aikana yleisesti ja henkilökunnan määrä on ollut viime kuukausina hienoisessa nousussa. Ammattityövoimasta oli pulaa 29 prosentilla alasta. Kannattavuus oli alkukesän aikana vuoden takaista parempi. Myyntihinnat ovat hienoisessa nousussa, mutta kustannusten odotetaan kohoavan loppukesän aikana hintoja yleisemmin.

**Koko maassa** palveluyritysten suhdanteita kuvataan tasaisen vahvoiksi ja näkymät lähikuukausille ovat vakaat. Saldoluku oli heinäkuussa 5. Myynnin kasvu hidastui hieman, mutta se ylsi silti hyviin lukemiin. Myös henkilöstöä lisättiin hieman. Työvoimapula jatkuu yleisenä monilla palvelualoilla.

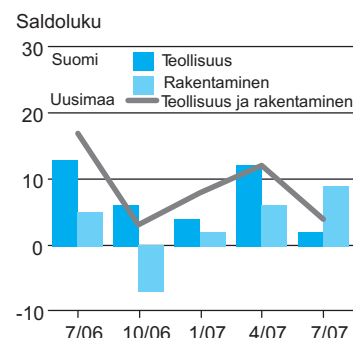
### Tuotannon volyyymi

Muutos (%) edellisestä vuodesta



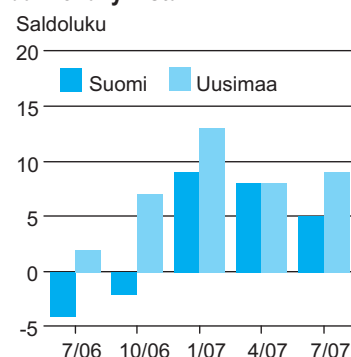
Lähde: Tilastokeskus, YTV, Kaupunkitutkimusta TA

### Teollisuuden ja rakentamisen odotukset suhdannenäkymistä



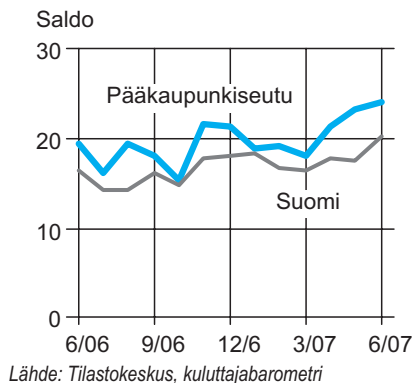
Lähde: Elinkeinoelämän keskusliitto, EK, Suhdannebarometri

### Palveluyritysten odotukset suhdannenäkymistä



Lähde: Elinkeinoelämän keskusliitto, EK, Suhdannebarometri

## Kuluttajien luottamusindikaattori



## Kuluttajien luottamus ennätyskorkealla

Kuluttajien luottamus vahvistui entisestään kuluvan vuoden toisella neljänneksellä ja se oli ennätyskorkealla kesäkuussa. Kuluttajien luottamusta kuvaava saldoluku oli tuolloin 24. Noususuuntaus on jatkunut, tammikuussa saldoluku oli 19. Pääkaupunkiseudun kuluttajat ovat olleet perinteisesti näkemyksissään koko maata luottavaisempia. Koko maan kulutusindikaattori oli kesäkuussa 20, joka oli sekin korkein arvo seitsemään vuoteen.

Odotukset oman talouden kehittymisestä, säästämismahdollisuuksista ja työttömyyden kehityksestä olivat valoisat. Pääkaupunkiseudulla oman taloustilanteensa oletti paremmaksi vuoden kuluttua runsas kolmasosa kuluttajista. Joka toinen odottaa sen säilyvän ennallaan. Saldoluku oli 16 pääkaupunkiseudulla ja 12 koko maassa.

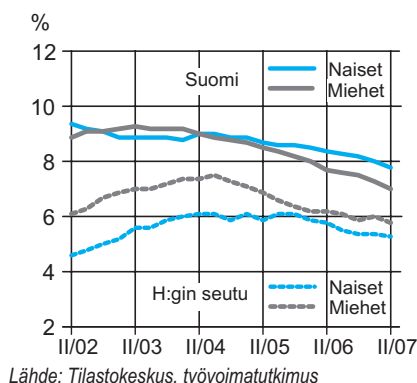
Myös säästämismahdollisuuksiin luotettiin vakaasti. Sekä pääkaupunkiseudun että koko maan kuluttajista kahdeksan kymmenestä todennäköisesti säästää seuraavan 12 kuukauden aikana. Pääkaupunkiseudulla joka toinen säästää hyvin todennäköisesti. Säästämisaikomuksia kuvaava saldoluku oli pääkaupunkiseudulla 56 ja koko maassa 52.

Eriyisesti luottamus työttömien määrän laskuun on vahvistunut. Pääkaupunkiseudulla vähän yli puolet tiedusteluun vastanneista olettaa työttömiä olevan vuoden kuluttua vähemmän. Koko maassa vastaava osuus oli hieman alle puolet. Vain yksi sadasta on sitä mieltä, että työttömiä on vuoden kuluttua paljon nykyistä enemmän. Kuluttajien työttömyyskehitystä kuvaava saldoluku oli pääkaupunkiseudulla 17 ja koko maassa 14.

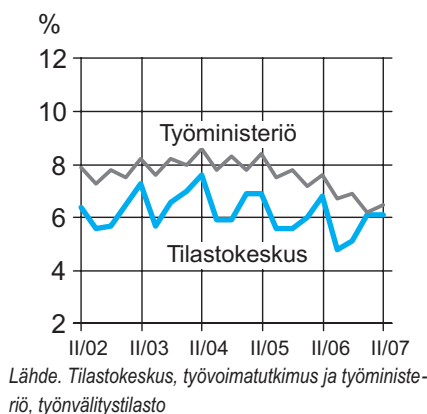
Pääkaupunkiseudun kuluttajat luottavat Suomen talouden kehitykseen ja sitä kuvaava saldoluku olikin 7 kesäkuussa. Edellisenä kuukautena se oli vielä vahvempi ja saldoluku 10. Alkuvuodesta näkemykset eivät olleet yhtä luottavaiset. Pääkaupunkiseudun kuluttajista noin kolmasosa olettaa maamme taloudellisen tilanteen vuoden kuluttua hieman paremmaksi ja puolet olettaa tilanteen säilyvän entisellään. Koko maassa 26 prosenttia odottaa pientä parannusta ja 52 prosenttia olettaa tilanteen säilyvän samanlaisena. Koko maassa saldoluku oli kesäkuussa 4.

## Työttömyysaste (%)

Naiset ja miehet, kausitasoitettu



## Työttömyysaste (%) Helsingin seudulla



## TYÖMARKKINAT

### Työttömyystilanne muuta maata parempi

Helsingin seudun työttömyysaste oli 6,1 prosenttia kuluvan vuoden toisella neljänneksellä Tilastokeskuksen tietojen mukaan. Miesten osalta se oli 6,5 prosenttia ja naisilla 5,7 prosenttia. Miesten työttömyysaste oli laskenut edellisvuoden vastaavaan ajankohtaan verrattuna prosenttiyksikön ja

naisilla vähennys oli 0,4 prosenttiyksikköä. Koko maassa työttömyysaste oli 7,7 prosenttia - miehillä 7,4 prosenttia ja naisilla 8,0 prosenttia.

Työministeriön tietojen mukaan Helsingin seudun työttömyysaste oli 6,5 prosenttia ja vähennys viime vuoden toiseen neljännekseen verrattuna oli 1,1 prosenttia. Helsingissä työttömyysaste oli 7,3 prosenttia, Espoossa 5,4 prosenttia, Vantaalla 7,2 prosenttia ja kehysalueella 5,1 prosenttia. Koko maan työttömyysaste oli 8,3 prosenttia ja siinä oli laskua edellisvuodesta 1,3 prosenttiyksikköä.

Toisella vuosineljänneksellä työttömiä oli 44 500 Helsingin seudulla ja vähennystä edellisvuoden vastaavaan ajankohtaan oli 4 100 henkilöä. Vailla työtä olevien henkilöiden määrä supistui 8,4 prosenttia ja työllisten määrässä oli kasvua 2,1 prosenttia. Koko maassa työttömien määrä supistui 12,8 prosenttia ja heitä oli 210 400.

## Avoimissa työpaikoissa kasvua – työllinen työvoimakin lisääntyi

Avoimia työpaikkoja oli kesäkuun lopussa Helsingin seudulla noin 8 900 ja lisäystä edellisvuoden vastaavaan ajankohtaan oli 29 prosenttia. Koko maassa niitä oli 30 140 ja neljäsnes enemmän kuin viime vuoden kesäkuussa. Helsingissä oli kesäkuussa avoinna 5 140 työpaikkaa, Espoossa 1 360 ja Vantaalla 1 200.

Helsingin seudun työllinen työvoima kasvoi kuluvan vuoden toisella neljänneksellä kaksi prosenttia. Koko maassa lisäys oli 2,6 prosenttia. Pääkaupunkiseudun kaupungeista kasvua oli etenkin Espoossa, 5,6 prosenttia. Helsingissä ja Vantaalla työllisen työvoiman lisäys oli alle prosentin ja kehysalueella se oli 3,2 prosenttia. Helsingin seudulla työlliseen työvoimaan kuului noin 683 300 henkilöä. Kehysalueella lukumäärä oli 139 400 ja pääkaupunkiseudulla 543 900 asukasta. Heistä Helsingissä asui vähän yli puolet.

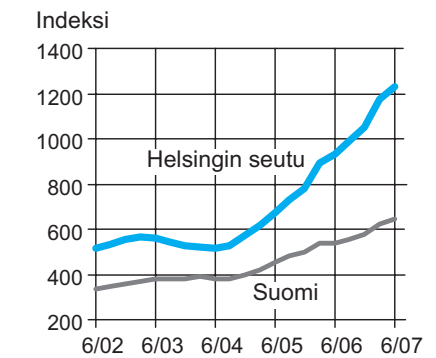
Sekä julkisen että yksityisen sektorin työllinen työvoima kasvoi toisella vuosineljänneksellä Helsingin seudulla noin kaksi prosenttia edellisen vuoden vastaavasta ajankohdasta. Helsingin seudun työllisestä työvoimasta joka kolmas oli töissä yksityisellä sektorilla. Koko maassa työlliseen työvoimaan kuului 2,5 milj. suomalaista ja kasvua edellisvuodesta 1,4 prosenttia.

Työllinen työvoima lisääntyi eniten Helsingin seudulla majoitus- ja ravitsemistoiminnan alalla. Siellä se kasvoi noin neljänneksen eli 4 200 henkilöllä edellisvuoden toiseen neljännekseen verrattuna. Rahoitussektorin työllinen työvoima kasvoi 8,6 prosenttia eli 1 900 henkilöä. Kummallakin mainituista toimialoista työntekijöiden määrä oli noin 24 000. Eniten työntekijöitä oli liike-elämän palveluissa sekä koulutus, terveydenhuolto- ja sosiaalipalveluissa. Kummassakin heitä oli noin 128 000. Eniten Helsingin seudulla supistui työllisten määrä liikenteessä, jossa laskua oli 1,6 prosenttia eli noin 900 työntekijää.

Kehitys on ollut samankaltaista koko maassa, sillä työllinen työvoima kasvoi eniten majoitus- ja ravitsemistoiminnassa. Kyseisellä alalla henkilöstömäärän kasvu huhti-kesäkuussa oli kymmenesosa ja siellä oli työssä 84 200 henkilöä. Liikenteen toimialalla oli työntekijöitä 172 300 ja vähennys edellisvuodesta oli lähes viisi prosenttia.

## Avoimet työpaikat

Indeksi (3/1993 = 100)

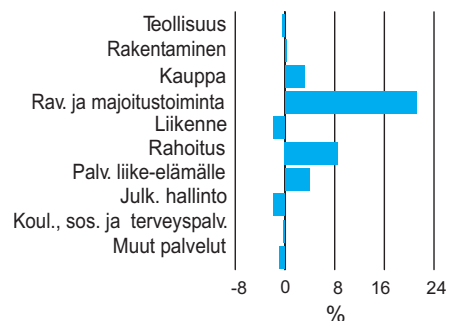


Lähde: Työministeriö, työnvälitystoimistos

## Työllinen työvoima toimialoittain

Helsingin seudulla

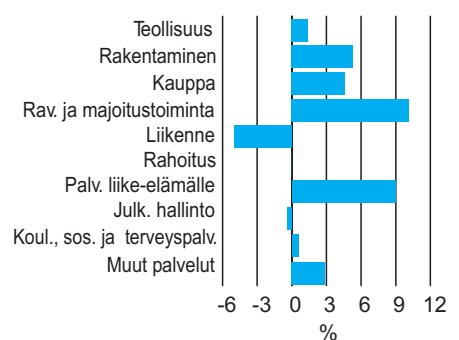
Muutos (%) edellisestä vuodesta



Lähde: Tilastokeskus, työvoimatutkimus

## Työllinen työvoima toimialoittain koko maassa

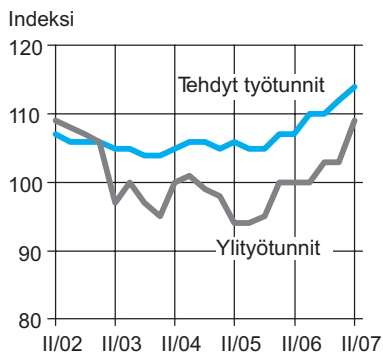
Muutos (%) edellisestä vuodesta



Lähde: Tilastokeskus, työvoimatutkimus

## Tehdyt työtunnit Helsingin seudulla

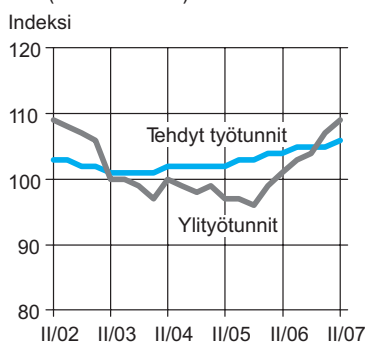
Indeksi (1/1998 = 100)



Lähde: Tilastokeskus

## Tehdyt työtunnit koko maassa

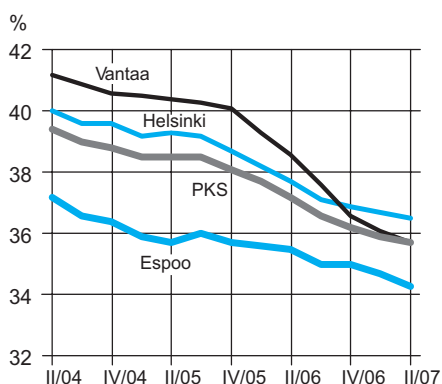
Indeksi (1/1998 = 100)



Lähde: Tilastokeskus

## Pienten lasten hoidon tukea saaneet

Osuus (%) tukeen oikeutetuista perheistä  
Kausitasoitettu



Lähde: Kela

## Työtunnit ja ylityötunnit kasvussa

Helsingin seudulla tehdyt työtunnit kasvoivat toisella vuosineljänneksellä 9 prosenttia viime vuoden vastaavaan ajankohtaan verrattuna ja niitä tehtiin 293,8 milj. tuntia. Koko maassa määrä oli kolminkertainen eli 1 046 milj. tuntia. Vajaassa kymmenessä vuodessa eli vuoden 1998 alkuun verrattuna tehtyjen työtuntien määrä oli kasvanut Helsingin seudulla 14 prosenttia ja koko maassa 6 prosenttia.

Tehtyjen ylityötuntien määrä kasvoi etenkin julkisen hallinnon toimialalla, sillä lisäystä viime vuoden toiseen neljännekseen oli 178 prosenttia. Rakentamisessa ylityötuntien määrä kasvoi 96 prosenttia sekä kuljetuksessa, varastoinnissa ja tietoliikenteessä 78 prosenttia. Julkisessa hallinnossa ylityötä tehtiin 225 000, rakentamisessa 490 000 ja kuljetuksessa 810 000 tuntia toisella vuosineljänneksellä. Eniten Helsingin seudulla ylityötä tehtiin kaupan alalla, noin 1 milj. tuntia.

Koko maassa julkisen hallinnon ylityötuntien määrän lisäys ei ollut yhtä huomattava, sillä se oli vajaa kolmasosa. Rakentamisen ylityötuntien kasvu oli 29 prosenttia. Eniten lisääntyivät kaupan alan ylityötunnit, sillä ne kasvoivat puolella edellisvuoteen verrattuna. Koko maassa eniten ylityötunteja kertyi rakentamisessa, noin 2,5 milj. tuntia. Toisella vuosineljänneksellä. Julkisessa hallinnossa niitä kertyi 0,7 milj. tuntia ja kaupan alalla 2,3 milj. tuntia.

## HYVINVOINTI

### Pienten lasten perheet käyttävät yhä harvemmin hoidon tukea

Pienten lasten hoidon tukea sai pääkaupunkiseudulla yhteensä 13 800 perhettä vuoden 2007 toisella neljänneksellä eli 39 prosenttia kaikista alle kolmivuotiaiden lasten perheistä. Helsingiläisistä ja vantaalaisista lapsiperheistä 40 prosenttia sai hoidon tukea ja espoolaisista 37 prosenttia.

Pienten lasten hoidon tukea maksetaan perheille, joiden alle kolmivuotias lapsi ei ole kunnan järjestämässä päivähoidossa. Tuki voi olla kotihoidontukea tai yksityisen hoidon tukea. Helsingiläisiä ja vantaalaisia lapsia hoidetaan melko vähän yksityisessä päivähoidossa – alle kaksi prosenttia 0–2-vuotiaista lapsista. Espoossa yksityisessä hoidossa on lapsia hieman enemmän, noin 6 prosenttia. Yli puolet pääkaupunkiseudun alle kolmivuotiaista lapsista hoidetaan kotona kotihoidontuen avulla.

Pääkaupunkiseudulla pienten lasten määrä on kasvanut viime vuosien aikana. Vuodesta 2003 vuoteen 2006 alle kolmevuotiaiden lasten määrä on kasvanut pääkaupunkiseudulla 2 prosenttia, Espoossa 5,5 prosenttia ja Vantaalla 4 prosenttia. Helsingissä pienten lasten määrä on laskenut alle prosentilla.

Pienten lasten määrän kasvusta huolimatta kotihoidontukea ja muuta pienten lasten hoidon tukea saaneiden perheiden määrä on jatkanut vähentymistään. Huhti-kesäkuussa pääkaupunkiseudulla

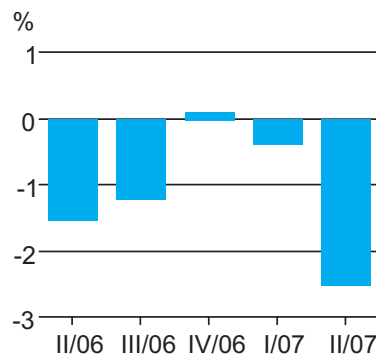
heidän lukumääränsä on laskenut edellisen vuoden vastaavasta ajasta 1,2 prosenttia. Hoidon tukea saaneiden osuus on laskenut jatkuvasti vuoden 2004 alusta lähtien, ja lasku on kiihtynyt viime vuoden aikana. Erityisen nopeaa lasku on ollut Vantaalla.

## Toimeentulotuen saajien määrä laskee edelleen

Toimeentulotuensaajien määrä laskee edelleen pääkaupunkiseudulla, vuoden 2007 toisella neljänneksellä tuen saajien määrä oli laskenut edellisestä vuodesta 2,5 prosenttia. Espoossa tuen saajien määrä laski eniten, 8 prosenttia edelliskeväästä. Tuen saajia oli Espoossa keskimäärin 6 360 kuukaudessa toisella neljänneksellä. Helsingissä toimeentulotuensaajia oli kuukausittain 27 500 eli 2 prosenttia vähemmän kuin edellisvuoden vastaavana aikana. Vantaalla tuen saajia on 8 890 eli lähes sama määrä kuin edellisvuonna.

## Toimeentulotukea saavat pääkaupunkiseudulla

Muutos (%) edellisestä vuodesta



Lähde: Helsinki, Espoo ja Vantaa

# YMPÄRISTÖ

## Kevään ilmanlaatu tavanomaista parempi

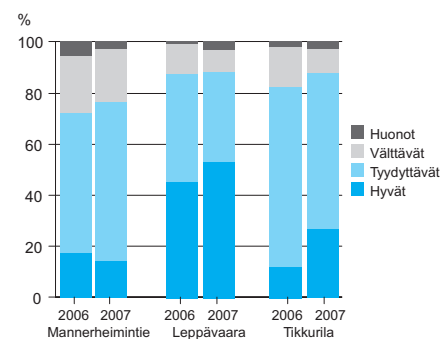
Kevät 2007 oli ilmanlaadultaan tavanomaista parempi. Kevät oli varhainen, ja katuja päästiin puhdistamaan jo maaliskuun alussa. Korkeimmillaan hiukkaspitoisuudet olivat maaliskuun viimeisellä viikolla, ja kaiken kaikkiaan pölyisten päivien määrä jäi edellisvuosia pienemmäksi. Muista ilmaansaasteista vain pääasiallisesti liikenteen aiheuttaman typpidioksidin pitoisuudet kohosivat korkeiksi huhtikuun puolessa välissä. Keväällä ei myöskään esiintynyt voimakkaita kaukukulkeutumia.

Maalis–toukokuussa ilmanlaatu oli Helsingin keskustassa suurimman osan aikaa tyydyttävä, 63 % ajasta, hyvää ilmanlaatua oli 15 % ajasta. Ilmanlaatu oli huono vain vajaa 3 % kevätkaudesta. Edelliskevääseen verrattuna ilmanlaadultaan huonojen tuntien määrä laski Mannerheimintielle maalisi–toukokuussa lähes puolella, mutta samalla myös ilmanlaadultaan hyvien tuntien määrä laski.

Leppävaaran ja Tikkurilan keskustoissa taas hiukkaspitoisuudet olivat edellisvuotta korkeammat pölykaudella, ja ilmaadultaan huonojen tuntien määrä kasvoi edelliseen kevääseen verrattuna – Leppävaarassa yli nelinkertaisesti ja Tikkurilassa noin puolella. Samalla kuitenkin myös hyvien tuntien määrä kasvoi; Tikkurilassa yli kaksinkertaisesti ja Leppävaarassa vajaalla viidenneksellä. Kokonaisuudessa Leppävaaran ilmanlaatu oli keväällä yli puolet ajasta hyvä ja yli kolmannes ajasta tyydyttävä. Huonoa ilmanlaatua oli koko kevään ajasta alle kolme prosenttia. Tikkurilan ilmanlaatu oli pääasiallisesti tyydyttävä, 61 % ajasta. Hyvää ilmanlaatua oli vajaa kolmannes kevätajasta, välttävää alle kymmenesosa ja huonoja alle kolme prosenttia. Myös kesäkausi oli edellisvuotta puhtaampaa pääkaupunkiseudulla. Ilmanlaadultaan hyviä tunteja oli kesä–heinäkuussa Mannerheimintielle liki kolminkertainen määrä edellisvuoteen nähden. Myös Tikkurilassa ja Leppävaarassa hyvän ilmanlaadun määrä kasvoi edelliskesään verrattuna.

## Ilmanlaatu

Osuus (%) tunneista maalisi–toukokuussa

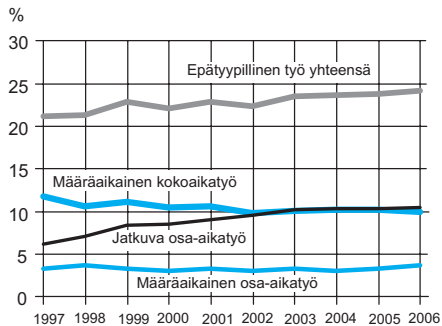


Lähde: YTV

# Epättyypillisten työsuhteiden kehitys Helsingin seudulla 1997–2006

## Epättyypilliset työsuhteet Helsingin seudulla.

Osuus (%) työsuhteista



Tässä tarkastelussa tyypillisiksi työsuhteiksi määritellään ne työsuhteet, jotka ovat sekä kokoaikaisia että toistaiseksi jatkuvia. Kaikki muut palkansaajien työsuhdemuodot ovat epättyypillisiä. Niitä ovat siis kaikki osa-aikaiset ja määräaikaiset työsuhteet. Epättyypillisiä työsuhteita kuvataan Tilastokeskuksen työvoimatutkimuksen vuosiaineiston valossa, ja kohteena ovat palkansaajien työsuhteet. Tarkasteltava ajanjakso kattaa kymmenvuotiskauden 1997–2006.

Ajanjaksolla 1997–2006 palkansaajien työsuhteiden määrä Helsingin seudulla kasvoi 95 800:lla eli 19 prosenttia. Kasvusta 40 prosenttia oli epättyypillisiä työsuhteita (34 prosenttia jatkuvia osa-aikatyösuhteita, viisi prosenttia määräaikaisia osa-aikatyösuhteita ja puoli prosenttia määräaikaisia kokoaikatyösuhteita).

## Epättyypillisten työsuhteiden kehitys Helsingin seudulla ja koko maassa 1997–2006

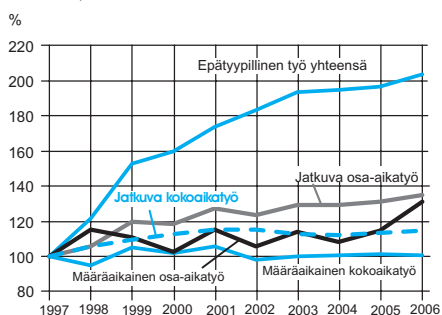
	Lkm		Kasvu		Osuus työsuhteista, %		Osuus epättyypillistä työsuhteista, %	
	1997	2006	Lkm	%	1997	2006	1997	2006
<b>Helsingin seutu</b>								
Kaikki työsuhteet	506 600	602 400	95 800	18,9	100	100	–	–
<b>Tyypilliset työsuhteet</b>	<b>398 200</b>	<b>456 400</b>	<b>58 200</b>	<b>14,6</b>	<b>78,7</b>	<b>75,8</b>	–	–
<b>Epättyypilliset työsuhteet</b>	<b>107 600</b>	<b>145 600</b>	<b>38 000</b>	<b>35,3</b>	<b>21,3</b>	<b>24,2</b>	<b>100</b>	<b>100</b>
– jatkuva osa-aikainen	31 100	63 400	32 200	103,5	6,2	10,5	29,0	43,6
– määrä- ja osa-aikainen	16 900	22 200	5 200	31,0	3,3	3,7	15,7	15,2
– määrä- ja kokoaikainen	59 500	60 000	500	0,8	11,8	10,0	55,3	41,2
<b>Koko maa</b>								
Kaikki työsuhteet	1 846 300	2 129 400	283 100	15,3	100	100	–	–
<b>Tyypilliset työsuhteet</b>	<b>1 392 800</b>	<b>1 580 400</b>	<b>187 600</b>	<b>13,5</b>	<b>75,6</b>	<b>74,3</b>	–	–
<b>Epättyypilliset työsuhteet</b>	<b>450 600</b>	<b>547 600</b>	<b>97 000</b>	<b>21,5</b>	<b>24,4</b>	<b>25,7</b>	<b>100</b>	<b>100</b>
– jatkuva osa-aikainen	114 600	199 400	84 700	73,9	6,2	9,4	25,4	36,4
– määrä- ja osa-aikainen	76 900	88 300	11 400	14,8	4,2	4,1	17,1	16,1
– määrä- ja kokoaikainen	259 100	259 900	800	0,3	14,0	12,2	57,5	47,5

Epättyypillisten työsuhteiden osuus palkansaajien kaikista työsuhteista oli vuonna 2006 noin neljännes. Epättyypillisten työsuhteiden määrä kasvoi 35 prosenttia ja tyypillisten työsuhteiden määrä 15 prosenttia tarkasteltavan kymmenvuotisjakson aikana. Epättyypillisten työsuhteiden kasvuvauhti oli siis selvästi nopeampaa kuin tyypillisten työsuhteiden eli jatkuvan kokoaikatyön kasvunopeus. Eri-tyyppisen voimakkaasti kasvoi jatkuvan osa-aikatyön osuus: epättyypillisten työsuhteiden kokonaislisyksestä 85 prosenttia oli jatkuvia osa-aikatyösuhteita.

Epättyypillisten työsuhteiden määrä on tarkasteltavana kymmenvuotiskautena kasvanut Helsingissä ja lähialueilla toistakymmentä prosenttiyksikköä enemmän kuin maassa keskimäärin. Helsingin seudulla kasvua on ollut 35 prosenttia, koko maassa vastaavasti 22 prosenttia.

Vaikka epättyypillisten työsuhteiden osuus on Helsingissä ja seudulla kasvusuunnassa, Helsingin seutu ei kuitenkaan ole profiloitunut nimenomaan epättyypillisiin työsuhteisiin. Helsingin seudulla niiden osuus koko maan vastaavista työsuhteista (26 % vuonna 2006) on pienempi kuin seudun kaikkien työsuhteiden osuus koko maan kaikista työsuhteista (28 %) eli epättyypilliset työsuhteet ovat

## Työsuhteiden kehitys Helsingin seudulla Indeksi; 1997=100





yleisempiä Helsingin seudun ulkopuolella kuin seudulla. Epätavallisuudesta työsuhdemuodoista ainoastaan jatkuvan osa-aikatyön osuus on Helsingin seudulla ja pääkaupunkiseudun kaupungeissa korkeampi kuin keskimääräinen työsuhdeosuus; kaikki muut epätavallisuuden työn muodot painottuvat voimakkaammin Helsingin seudun ulkopuoliseen Suomeen. Epätavallinen työ on siis muualla maassa yleisempää kuin Helsingin seudulla, mutta epätavallisten työsuhteiden kasvuvauhti on seudulla muuta maata nopeampaa.

## Epätavalliset työsuhteet iän, sukupuolen ja toimialan mukaan

Epätavalliset työsuhteet ovat selvästi yleisempiä naisilla kuin miehillä. Sukupuolten välinen ero on koko maassa korkeampi (15 prosenttiyksikköä vuonna 2006) kuin Helsingin seudulla (12 prosenttiyksikköä). Helsingin seudulla kyseiset työsuhteet ovat yleistyneet sekä miehillä että naisilla, kun taas koko maassa kasvua on ollut vain naisilla ja siten sukupuolten välinen ero on koko maassa kasvusuunnassa.

Tarkasteltavina olevien työsuhteiden yleisyys on sukupuolen lisäksi riippuvainen myös iästä. Vuonna 2006 nuorimmista, 15–19-vuotiaista palkansaajista lähes yhdeksän kymmenestä oli epätavallisessa työsuhteessa. Tätä selittää luonnollisesti koululaisten ja opiskelijoiden työssäkäynti. Työvoimatutkimusaineistoon kuuluvat kaikki palkansaajat, myös opiskelijat, mikäli he olivat laskentahetkellä työssä. Nuorimmilla palkansaajilla epätavallinen työsuhde on siis tyypillistä. Iän karttuessa epätavallisessa työssä olevien osuus laskee, ja 45–59-vuotiaista enää noin 10 prosentilla työsuhde on epätavallinen Helsingin seudulla. Vanhimmissa ikäryhmissä osuudet taas nousevat. Koko maassa osuudet ovat jonkin verran Helsingin seutua korkeammat, ja sukupuolten välinen ero on hieman suurempi lähes kaikissa ikäryhmissä.

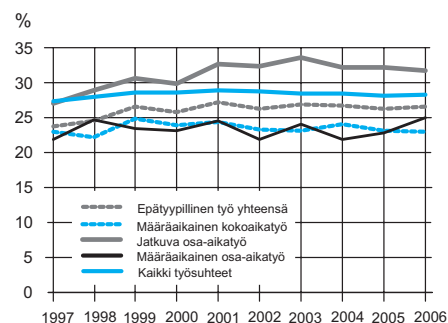
Toimialoittain katsottuna Helsingin seudulla epätavallisia työsuhteita on erityisen paljon koulutuksessa, muissa yhteiskunnallisissa ja henkilökohtaisissa palveluissa sekä majoitus- ja ravitsemistoinnassa. Vuonna 2006 näiden toimialojen kaikista työsuhteista 39 prosenttia oli epätavallisia, kun vastaava osuus oli seudulla keskimäärin 24 prosenttia. Myös terveydenhuolto- ja sosiaalipalveluissa sekä kaupan toimialalla on keskimääräistä enemmän epätavallisia työsuhteita. Tavanomaista vähemmän epätavallisia työsuhteita on mm. rahoitustoiminnassa, rakentamisessa ja teollisuudessa, noin 12 prosenttia eli puolet keskimääräisestä tasosta.

## Epätavallisissa työsuhteissa toimivat

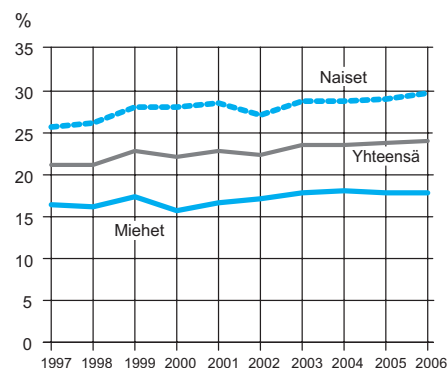
Palkansaajista siis joka neljännellä on epätavallinen työsuhde. Epätavallista työtä tekevästä selvästi suurempi osa on naisia kuin miehiä. Koko maassa naisten osuus on tasaisesti kasvanut ollen vuonna 2006 noin 65 prosenttia. Helsingissä ja seudulla naisten osuus kaikista epätavallisista työsuhteista oli tarkastelujakson alkupuolella korkeampi kuin koko maassa, mutta vuonna 2002 naisten osuus täällä laski alle koko maan keskiarvon.

Epätavallisia työsuhteita tekevät huomattavassa määrin nuoret, joiden osuus kaikista palkansaajista on muutoin alhainen. Esimerkiksi alle 25-vuotiaiden osuus Helsingin seudun palkansaajista oli

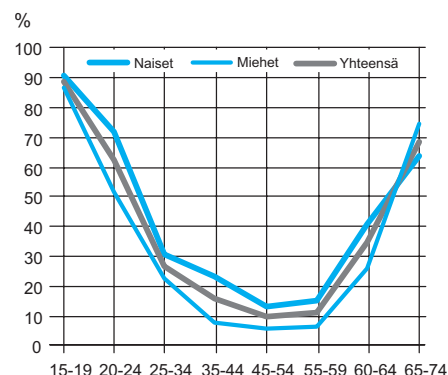
**Helsingin seudun työsuhteiden osuus (%) koko maan työsuhteista**



**Epätavallisten työsuhteiden osuus (%) työsuhteista Helsingin seudulla 15–64-vuotiailla palkansaajilla**



**Epätavallisten työsuhteiden osuus (%) työsuhteista ikäryhmittäin vuonna 2006 Helsingin seudulla**



vuonna 2006 noin 12 prosenttia, mutta tuon ikäiset tekivät kaikista epätyypillisistä töistä 35 prosenttia. Vastaavasti 48 prosenttia seudun kaikista palkansaajista oli 35–54-vuotiaita, mutta epätyypillisissä työsuhteissa olevista saman ikäisiä oli vain 26 prosenttia.

## Yhteenveto

Toimialojen mukaan tarkasteltuna epätyypilliset työsuhteet ovat painottuneet terveydenhuolto- ja sosiaalipalveluihin, liike-elämän palveluihin ja kauppaan. Helsingin seudulla näihin kolmeen toimialaan on sijoittunut 51 prosenttia kaikista epätyypillisistä työsuhteista. Koko maassa vastaava osuus on 48 prosenttia. Erityisen vähän epätyypillisiä työsuhteita on kohdistunut alkutuotantoon, rakentamiseen ja rahoitustoimintaan.

Epätyypillisten työsuhteiden määrä on tarkasteltavana kymmenvuotiskautena 1997–2006 kasvanut Helsingissä ja lähialueilla toistakymmentä prosenttiyksikköä enemmän kuin maassa keskimäärin. Helsingin seudulla kasvua on ollut 35 prosenttia, koko maassa vastaavasti 22 prosenttia.

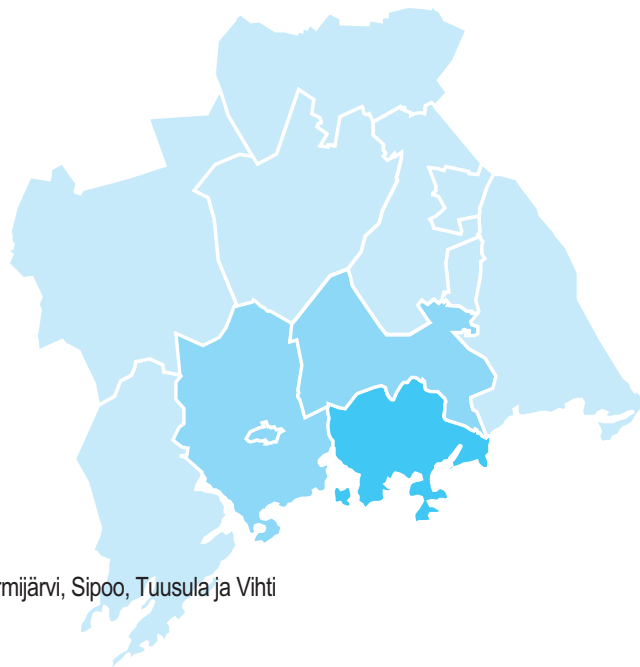
Helsingin seutu ei kuitenkaan ole profiloitunut nimenomaan epätyypillisiin työsuhteisiin. Helsingin seudulla epätyypillisten työsuhteiden osuus koko maan epätyypillisistä työsuhteista (26 % v. 2006) on pienempi kuin seudun kaikkien työsuhteiden osuus koko maan kaikista työsuhteista (28 % vuonna 2006) eli epätyypilliset työsuhteet ovat yleisempiä Helsingin seudun ulkopuolella kuin seudulla.

Erityisesti jatkuvaa osa-aikatyötä tekevien määrä on yli kaksinkertaistunut sekä Helsingissä että Helsingin seudulla ajanjaksolla 1997–2006. Tarkastelujakson työsuhteiden 1997–2006 määrän kokonaiskasvusta oli epätyypillisiä työsuhteita Helsingissä 47 prosenttia ja Helsingin seudulla 40 prosenttia, kun osuus koko maassa oli 34 prosenttia.

Epätyypillisten työsuhteiden yleisyys on sukupuolen lisäksi riippuvainen myös iästä. Vuonna 2006 nuorimmista, 15–19-vuotiaista palkansaajista lähes yhdeksän kymmenestä oli epätyypillisessä työsuhteessa. Tätä selittää luonnollisesti koululaisten ja opiskelijoiden työssäkäynti. Nuorimmilla palkansaajilla epätyypillinen työsuhte on siis tyypillistä. Iän karttuessa epätyypillisessä työssä olevien osuus laskee, ja 45–59-vuotiaista enää noin 10 prosentilla työsuhte on epätyypillinen Helsingin seudulla. Vanhimmissa ikäryhmissä osuudet taas nousevat. Koko maassa osuudet ovat jonkin verran Helsingin seutua korkeammat, ja sukupuolten välinen ero on hieman suurempi lähes kaikissa ikäryhmissä.

Artikkelissa ei puututa epätyypillisen työsuhteen syihin. Työ- ja sosiaalilainsäädännöstä seuraa määräaikaista työsuhteita mm. vuosiloma-, sairausloma- ja äitiyslomasijaisuuksina sekä vuorottelu- ja opintovapaalla olevien sijaisuuksina. Epätyypillinen työsuhte on usein myös sekä työntekijän että työnantajan kannalta toivottu tilanne. Työvoimatutkimuksen mukaan osa-aikatyötä tehneistä 30 prosenttia olisi halunnut kokoaikatyötä, jos sellaista olisi ollut tarjolla ja määräaikaaisessa työsuhteessa olevista 70 prosenttia olisi halunnut pysyvän työsuhteen.

Lähde: Helsingin kaupungin tietokeskus. Tilastoja 2007:30



## Aluejako

Pääkaupunkiseutu:	Helsinki, Espoo, Kauniainen ja Vantaa
Kehysalue:	Hyvinkää, Järvenpää, Kerava, Kirkkonummi, Nurmijärvi, Sipoo, Tuusula ja Vihti
Helsingin seutu:	Pääkaupunkiseutu ja kehysalue
Uusimaa:	Uudenmaan ja Itä-Uudenmaan maakunnat

## Käsitteitä

### Asunnon ostoaikomukset:

Niiden kotitalouksien osuus, jotka aikovat ostaa asunnon varmasti tai mahdollisesti seuraavan vuoden aikana.

### Ilmanlaatuindeksi:

Ilman epäpuhtauksien (rikkidioksidi, typpidioksidi, häkä, otsoni ja hengitettävä pöly) kuukausittaisiin maksimiarvoihin perustuva indeksi.

### Julkisen liikenteen matkustajat:

Helsingin sisäisen liikenteen matkustajamäärä.

### Kuolleisuus (eli kuolevuus):

Käsitteellä tarkoitetaan kuolemista ilmiönä, jonka väestöllistä vaikutusta tutkitaan, tai mitä tahansa mittalukua, joka ilmoittaa kuolleiden osuuden (yleensä promilleina) väestöstä tai jostakin väestönosasta.

### Lento- ja laivaliikenteen matkustajat:

Lähteneet ja saapuneet matkustajat yhteensä.

### Myynti:

Helsingin seudulla sijaitsevien yritysten arvonlisäveron alainen myynti.

### Palkkasumma:

Helsingin seudulla sijaitsevien yritysten maksama palkkasumma.

### Rikokset:

Väkivaltarikokset – poliisin tietoon tulleet henkeen tai terveyteen kohdistuvat rikokset sekä siveellisyyserikokset. Omaisuusrikokset – poliisin tietoon tulleet varkaudet, näpistyksiset, ryöstöt, vahingon teot, moottoriajoneuvon luvattomat käytönnotot, petokset jne.

### Saldoluku:

Saldoluvulla suhdanne- ja kuluttajabarometrissä kuvataan odotuksia, ja se saadaan, kun myönteisten vastausten prosentiosuuksista vähennetään kielteisten vastausten prosentiosuudet. Positiivinen luku kuvaa optimistisia odotuksia.

### Tuotanto:

Kuvaa alueen yritysten ja muiden yhteisöjen tuotannollista aktiiviteettia. 1) Helsingin seutu: Toimialoittaisten tuotannon kehitystä ennakoivien indikaattorien perusteella konstruoitu Helsingin seudun tuotannon ennakoiva kuvaaja. Tuorein katsauksessa esitettävä tieto perustuu indikaattoreiden ennakoarvoihin. Tietolähde: Kaupunkitutkimus. 2) Suomi: Tilastokeskuksen Kansantalouden neljännesvuositilinpäiden bruttokansantuote kiintein hinnoin. Tuorein neljännes on Tilastokeskuksen julkaisema kokonais- tuotannon ennakkotieto.

### Työnvälitystilasto:

Työministeriön tilasto, joka perustuu työnhakijoiden rekisteriin. Työvoimatutkimuksen ja työministeriön luvut poikkeavat: työvoimatutkimuksen työttömyysasteet ovat 2–3 prosenttiyksikköä pienempiä.

### Työttömyysaste:

Työttömien osuus työvoimasta.

### Työvoimatutkimus:

Tilastokeskuksen otospohjainen kuukausittain tehtävä haastattelututkimus. Työllisyyttä koskevissa toimialoittaisissa tiedoissa on pienten toimialojen kohdalla suurehko virhemarginaali.

## HELSINGIN SEUDUN SUUNNAT

- Muutostietoja neljännesvuosittain
- Ilmestyy vuonna 2007 viikoilla 10, 23, 36, 49

Toimitus ja julkaisija  
Helsingin kaupungin tietokeskus  
PL 5520  
00099 Helsingin kaupunki  
Faksi (09) 310 36406  
[www.hel2.fi/tietokeskus/suunnat](http://www.hel2.fi/tietokeskus/suunnat), [www.ytv.fi](http://www.ytv.fi)

### Lisätietoja:

Leena Hietaniemi, Helsingin kaupungin tietokeskus, p. (09) 310 36404  
Tuula Lappalainen, Helsingin kaupungin tietokeskus p. (09) 310 36586  
[etunimi.sukunimi@hel.fi](mailto:etunimi.sukunimi@hel.fi)

ISSN 1455-819X (painettu)  
ISSN 1796-7287 (verkossa)

KUSTANTAJAT

Pääkaupunkiseudun yhteistyövaltuuskunta  
(YTV)

Helsingin kaupungin tietokeskus

Espoon kehittämis- ja tutkimusryhmä

Vantaan tilasto- ja tutkimusyksikkö

Uudenmaan liitto

Uudenmaan työvoima- ja elinkeinokeskus

Helsingin seudun kauppakamari