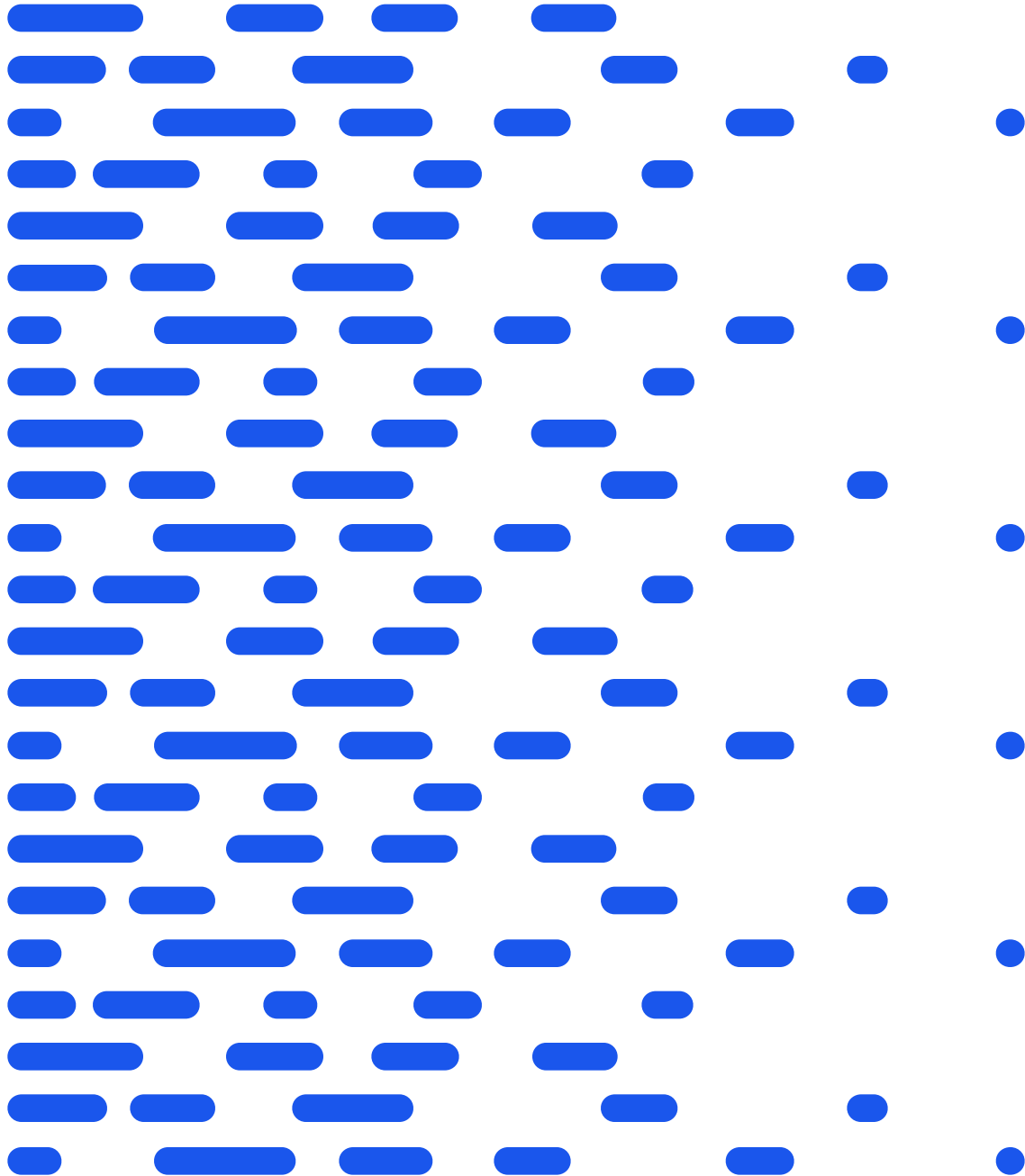
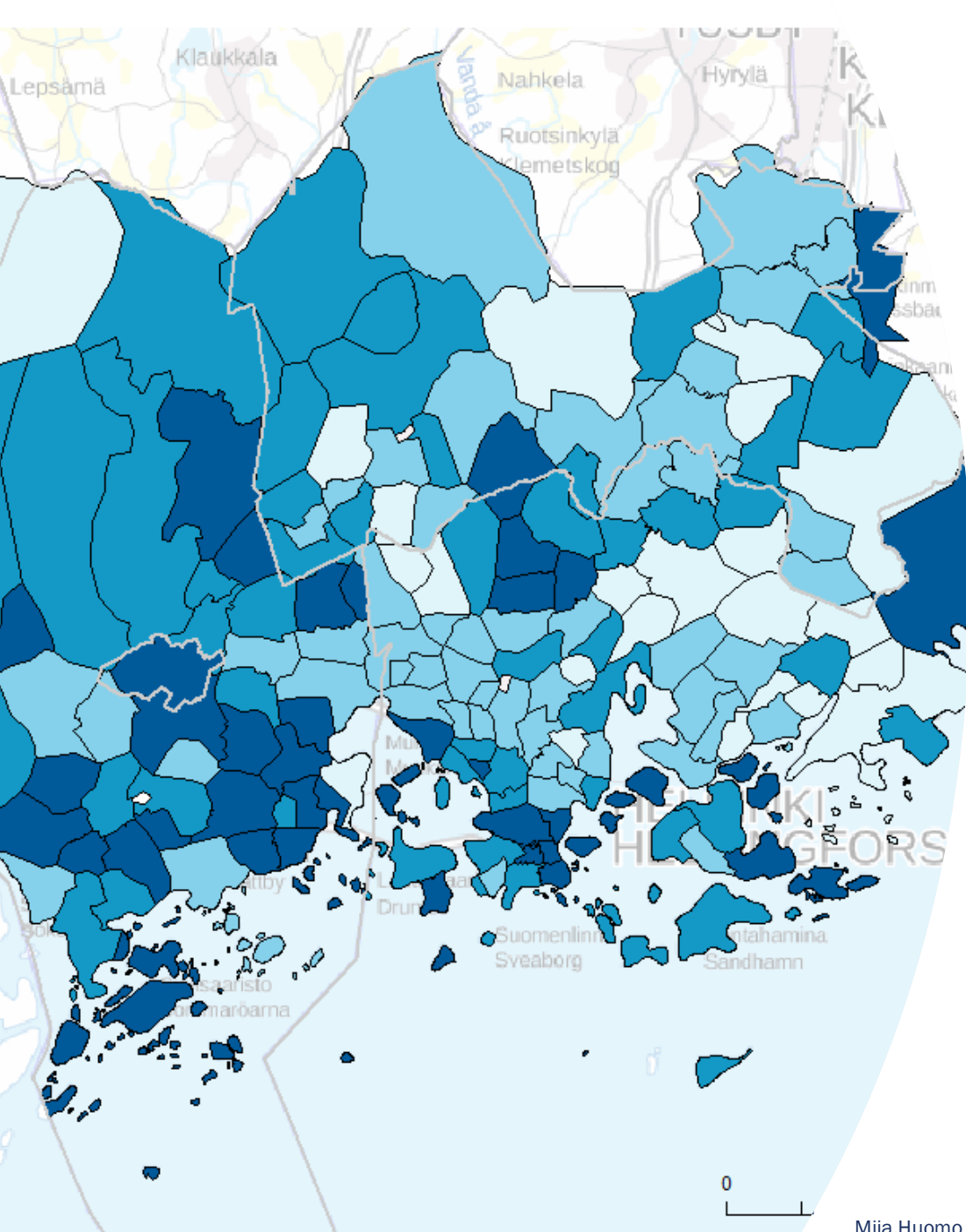


Paavo – tilastoja postinumeroalueittain

Miia Huomo, 8.6.2023, Tiedosta kartta -tapahtuma





Perustietoa Paavo-tietokannasta

- Paavo – tilastoja postinumeroalueittain
- Julkistettu ensimmäisen kerran vuonna 2015
- Avoin aineisto, jossa tilastotietoa kuntaa pienemmällä aluejaolla
- Vuonna 2023 mukana myös aikasarja
- Alueiden välinen vertailu
- Aineistoa voi käyttää apuna esimerkiksi päätöksenteossa ja suunnittelussa tai omaan asuinalueeseen tutustumisessa
 - Esimerkkeinä kauppapaikkojen kohdentaminen, markkinoinnin suunnittelu, tutkimukset, alueselvitykset ja -suunnitelmat

Paavon tietosisältö

- Sisältää seuraavat paikkatietoaineistot:
 - 1) Postinumeroalueet (rantaviivalla leikattu)
 - 2) Postinumeroalueet (merialueille ulottuva)
 - 3) Tilastoaineiston (104 muuttujaa) yhdistettynä postinumeroalueittaiseen kartta-aineistoon
- Vuosittainen päivitys tammikuussa (eri tietoryhmät eri ajankohdilta)
- Paavon aineistot salattu pääsääntöisesti niin, että tiedot alueilta, joilla alle 30 tapausta, on suojattu
 - Yhteensä-luvut kuitenkin näkyvissä
 - Pientä vaihtelua tietoryhmän mukaan

Paavo-postinumeroalue tilastojen muuttujaluettelo, vuosi 2022

Asukasrakenne (HE) 31.12.2020

Asukkaat yhteensä (2020)
Naiset
Michet
Asukkaiden keski-ikä
0–2-vuotiaat
3–6-vuotiaat
7–12-vuotiaat
13–15-vuotiaat
16–17-vuotiaat
18–19-vuotiaat
20–24-vuotiaat
25–29-vuotiaat
30–34-vuotiaat
35–39-vuotiaat
40–44-vuotiaat
jne. 5-vuotisikäryhmittäin
80–84-vuotiaat
85-vuotiaat –

Asukkaiden koulutusaste (KO) 31.12.2020

18 vuotta täyttäneet yhteensä (2020)
Perusasteen suorittaneet
Koulutetut
Ylioppilastutkinnon suorittaneet
Ammatillisen tutkinnon suorittaneet
Alemman korkeakoulututkinnon suorittaneet
Ylemmän korkeakoulututkinnon suorittaneet

Asukkaiden käytettävissä olevat rahatulot (HR) 31.12.2020

18 vuotta täyttäneet yhteensä (2020)
Asukkaiden keskitulot
Asukkaiden mediaanitulot
Alimpaan tuloluokkaan kuuluvat asukkaat
Keskimmäiseen tuloluokkaan kuuluvat asukkaat
Ylimpään tuloluokkaan kuuluvat asukkaat
Asukkaiden ostovoimakertymä

Talouksien koko ja elämänvaihe (TE) 31.12.2020

Taloudet yhteensä (2020)
Talouksien keskkokoko
Asumisväljyys
Yksinasuvien taloudet
Yksinasuvien nuorten taloudet (–34 v.)
Lapsettomat nuorten parien taloudet (–34 v.)
Lapsitaloudet (0–17 v. lapsia)
Pienten lasten taloudet (alle 3 v. lapsia)
Alle kouluikäisten lasten taloudet (alle 7 v. lapsia)
Kouluikäisten lasten taloudet (7–12 v. lapsia)
Teini-ikäisten taloudet (13–17 v.)
Yhden vanhemman taloudet
Aikuisten taloudet (18–64 v.)
Eläkeläisten taloudet (65– v.)
Omistusasunnoissa asuvat taloudet
Vuokra-asunnoissa asuvat taloudet
Muissa asunnoissa asuvat taloudet

Talouksien käytettävissä olevat rahatulot (TR) 31.12.2020

Taloudet yhteensä (2020)
Talouksien keskitulot
Talouksien mediaanitulot
Alimpaan tuloluokkaan kuuluvat taloudet
Keskimmäiseen tuloluokkaan kuuluvat taloudet
Ylimpään tuloluokkaan kuuluvat taloudet
Talouksien ostovoimakertymä

Rakennukset ja asunnot (RA) 31.12.2020

Kesämökkit yhteensä (2020)
Rakennukset yhteensä (2020)
Muut rakennukset
Asuinrakennukset
Asunnot
Asuntojen keskipinta-ala
Pientaloasunnot
Kerrostaloasunnot
Muut asunnot

Työpaikat toimialoiltaan (TOL2008) (TP) 31.12.2019

Työpaikat yhteensä (2019)
Alkutuotanto
Jalostus
Palvelut
A Maatalous, metsätalous ja kalatalous
B Kaivostoiminta ja louhinta
C Teollisuus
D Sähkö-, kaasu- ja lämpöhuolto, jäähdytysliiketoiminta
E Vesihuolto, viemäri- ja jätevesihuolto ja muu ympäristön puhtaanapito
F Rakentaminen
G Tukku- ja vähittäiskauppa; moottoriajoneuvojen ja moottoripyörien korjaus
H Kuljetus ja varastointi
I Majoitus- ja ravitsemistoiminta
J Informaatio ja viestintä
K Rahoitus- ja vakuutus toiminta
L Kiinteistöalan toiminta
M Ammatillinen, tieteellinen ja tekninen toiminta
N Hallinto- ja tukipalvelutoiminta
O Julkinen hallinto ja maanpuolustus; pakollinen sosiaalivakuutus
P Koulutus
Q Terveys- ja sosiaalipalvelut
R Taiteet, viihde ja virkistys
S Muu palvelutoiminta
T Kotitalouksien toiminta työnantajina; kotitalouksien eriyttämätön toiminta tavaroiden ja palvelujen tuottamiseksi omaan käyttöön
U kansainvälisten organisaatioiden ja toimielinten toiminta
X Toimiala tuntematon

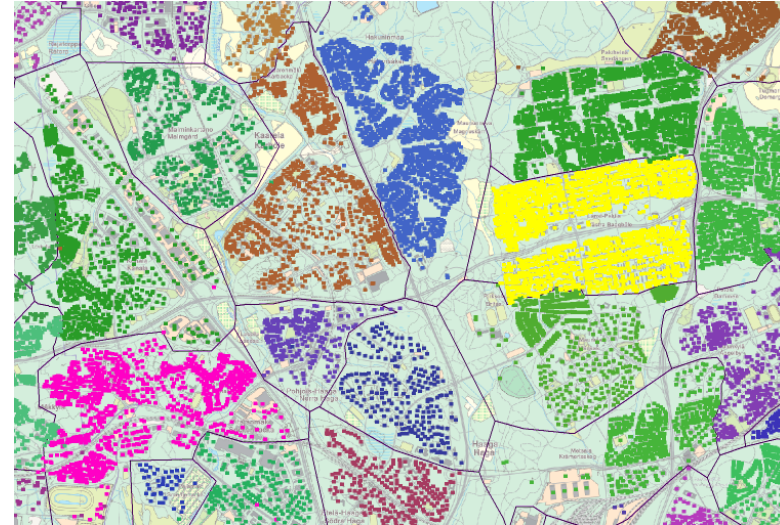
Asukkaiden pääasiallinen toiminta (PT) 31.12.2019

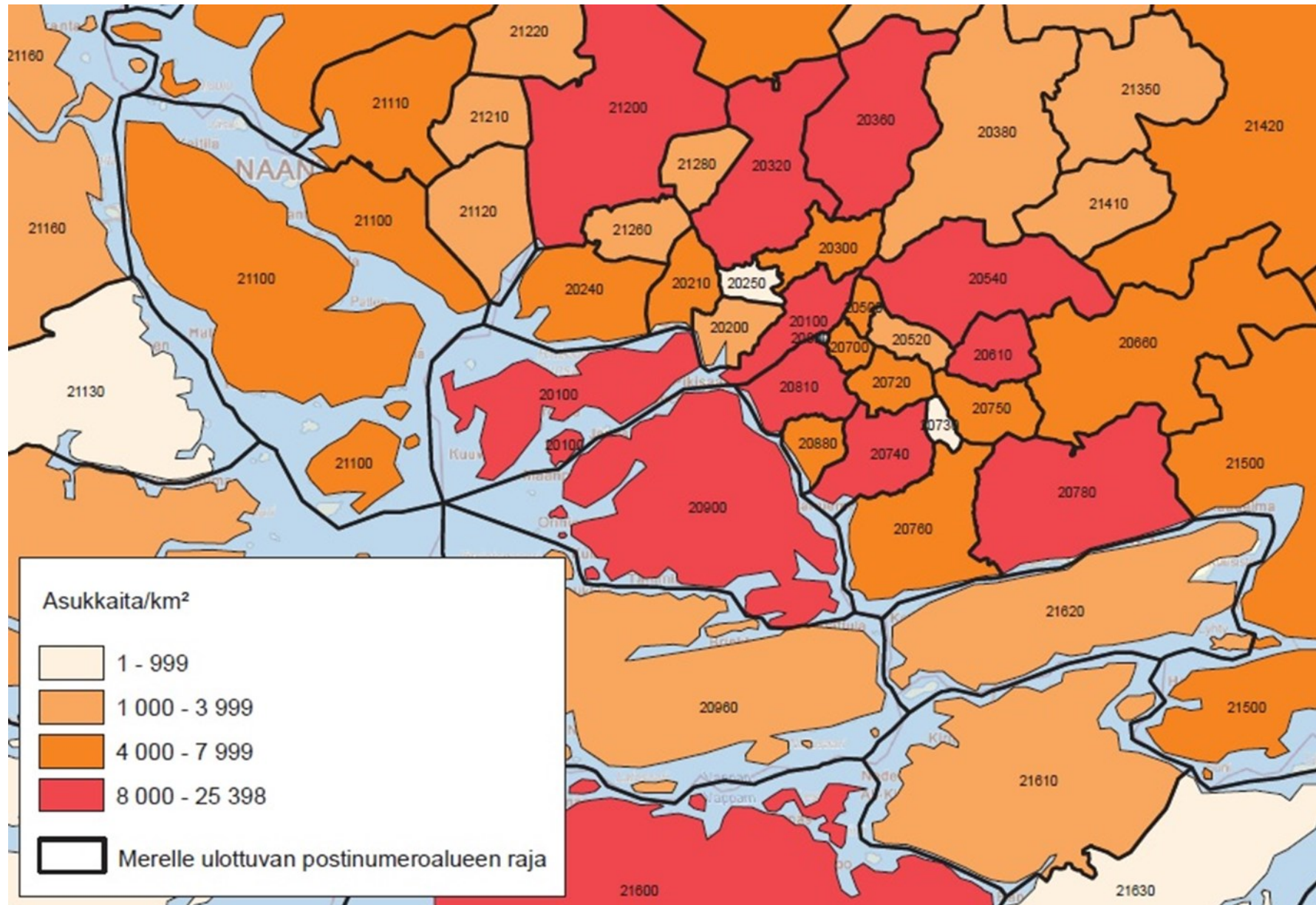
Asukkaat yhteensä (2019)
Työlliset
Työttömät
Lapset 0–14-vuotiaat
Opiskelijat
Eläkeläiset
Muut (työvoiman ulkopuolella olevat)
Tilastokeskus pidättää oikeudet muutoksiin.



Postinumeroalueet

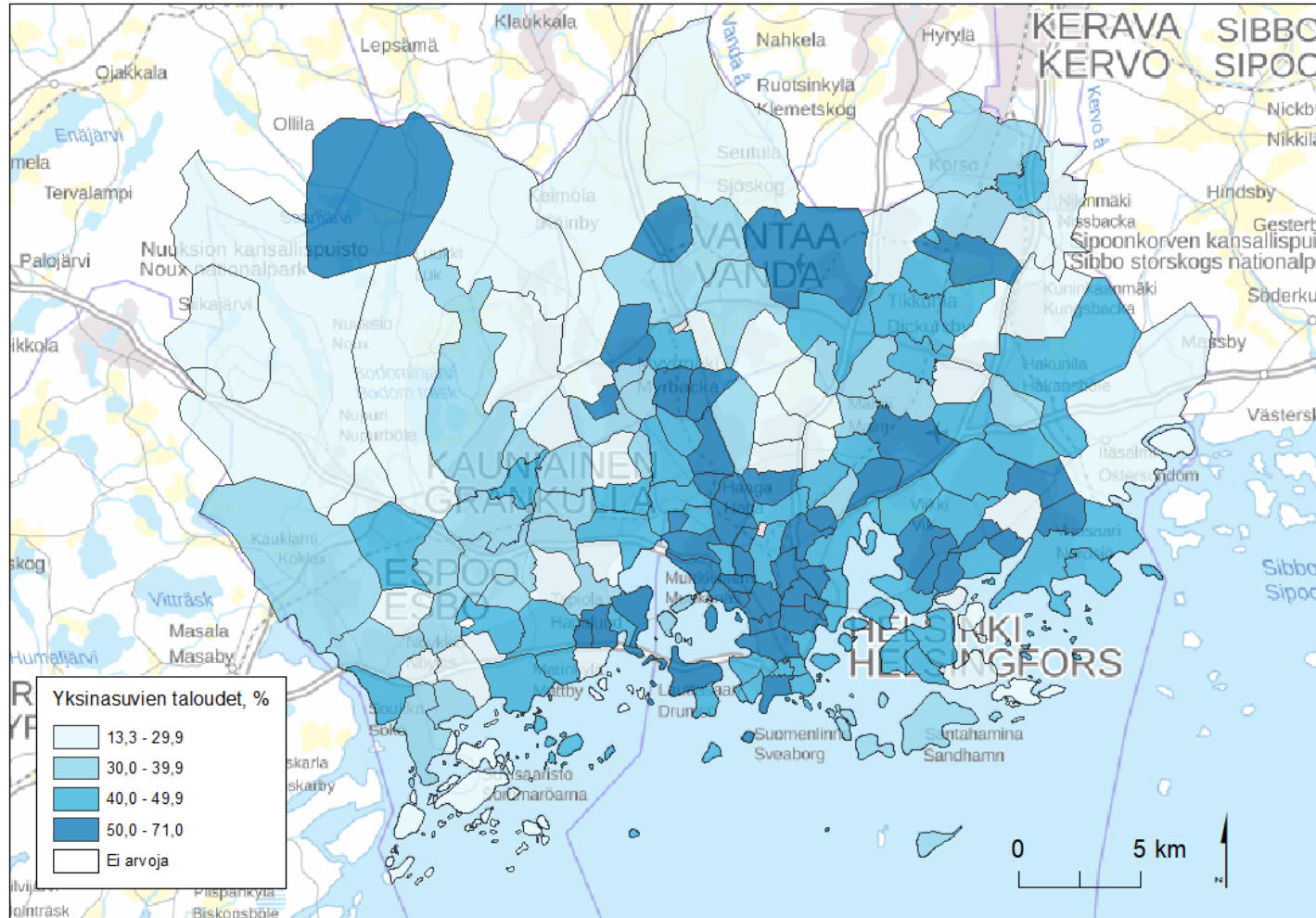
- Muodostettu rakennuspisteiden postinumerotiedon perusteella
 - Postinumerotieto peräisin väestötietojärjestelmästä (Vtj)
 - Postilla omat jakelureitit
 - Rajauksen sijainnin tarkkuus on suurempi siellä, missä rakennuksia on enemmän (esim. taajama-alueet).
 - Tilastokeskus nimennyt postinumeroalueet
- Tiedot koordinaatillisesta väestöstä (koko maan luvut poikkeus)



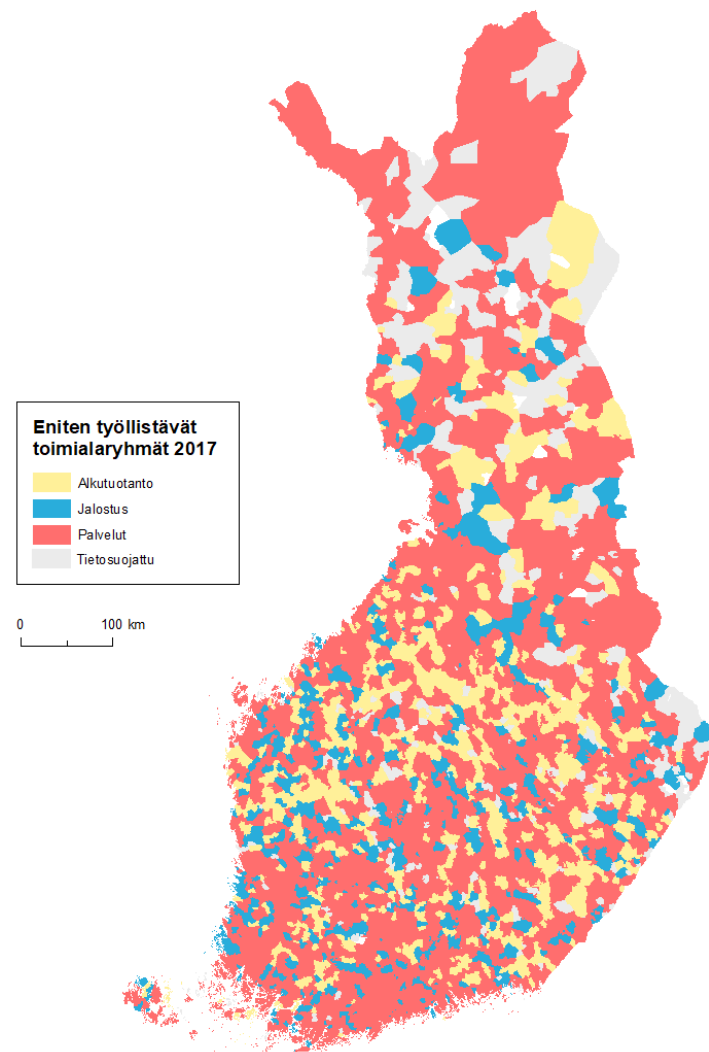


Esimerkkejä postinumeroalueittaisista teemakartoista

Yksinasuvien taloudet pääkaupunkiseudulla postinumeroalueittain, 2019



Eniten työllistävät toimialat postinumeroalueittain, 2017



Paavoja käytetty muun muassa:

- Ylen vuokra-asumis- ja asuinaluevertailuissa
- Iltalehden tulo- ja asuinaluevertailuissa
- Karttakeskuksen blogissa esimerkkinä
- Wikipediassa tietolähteenä
- Kiinteistömaailman alue-esittelyissä
- Kouvolan uutisissa Kouvolan alueita kuvailevassa jutussa
- Bussilinjan säilyttämiseen tehdyssä adressissa taustatietona

Alueet

Muhniemellä on Kouvolan isoimmat talot

Eniten sinkkuja asuu Korjala-Kaunisnurmen postinumeroalueella.

Kouvolaa
Aspo Merilä

1 Muhniemellä asunteiden keskimääräinen pinta-ala on 123,9 neliometriä. Koko Kouvola-alueella on rekisteri alle sadan neliön.

Kouvolan keskeisimmän maapinnan asuu Liisa Varjola ei tiedä mitään.

Muidenkin talossa on 240 neliötä. Niitäkin ovat heinä, hän sanoo ja nauraa.

Varjolan mukaan Muhniemellä on paljon vanhoja sukutaloja, joihin on alun perin maastaneet isä ja perhe.

Tämä oli minun isäni koti, ja hänellä oli 11 ikkuna. Silloin tinaa tarvittiin. Nyt tinaa löydän kahden lapseni kassasta. Ompelutalon vanhempieni vuorossa 2008.

Seinä talon alla on myös esimerkiksi Ahvi, Rautila, Rautila ja Aro. Kaikki ovat maanantöitä alueilta. Asuntojen keskikokoa on tällä alueella 123,9 neliometriä. Koko Kouvola-alueella on rekisteri alle sadan neliön.

2 Joka neljäs asunto Korjala-Kaunisnurmen postinumeroalueella 45100 on ollut sanottiin sukutaloksi.

Tilastokeskuksen mukaan alueella on suhteellisesti Kouvolan eniten yksinhuoneita alle 35-vuotiaita. Määrällisesti eniten yksinhuoneita asuu eniten Kouvolan keskiosissa, 850.

Keski-ikä ja Kasarmin alueella on paljon kerrostaloasuntoja ja muita kohteita, jotka sopivat nuorelle ja aikuisille. Tulos ei siis yllätä. Keskuksia ja Kaikkien Suuren ammattiterveyskeskusta.



Liisa Varjola asuu Muhniemellä 240 neliön talossa. Huoltia-alla työntekijä keskusta kaupunginvaltuutettu pitää Muhniemellä hyviä asuinalueita lapsiperheille.

3 Korjala-Kaunisnurmen postinumeroalueella 45100 ja 45101 asuu osuus viestistä oli vuonna 2018 16,54 prosenttia Kouvolan keskuksessa 5105 nauttia ja 4263 miestä.

Sen sijaan Saarnissa, Rattalan ja Vekorian postinumeroalueilla miehiä on noin 60 prosenttia asukkaista. Muutkin sukupolvelukausi oli vuonna 2018 etenkin suuremmilla postinumeroalueilla hyvin maahan. Esimerkiksi tuloerotien 46000 alueella suhteellisesti tasan puolet ja puolet.

4 Korja on lapsiperheiden suosiossa. Tilaston mukaan 45680-alueella 24 prosenttia tilastoista alle kouluikäisiä on 2008. Alle kouluikäisiä oli 11 prosentissa talouksista. Koko Kouvola-alueella prosentit olivat 18 ja 8.

Muita lapsiperheiden suosimia alueita Kouvola-alueella on Korjala-Kaunisnurmen postinumeroalueet, jotka sisältyvät viiteen viiteen Kouvolan keskuksessa kaupungin suuralueisiin. Myös Aro ja Pikkumäen alueet kiitävät tilastovertausta käsiteltäessä.

Lapsiperheille palvelut ovat tärkeitä. Esimerkiksi Kortalla palveluiden ja tilausten ovat lähellä. Omaa ylläpidon ja ole, mutta se ei ole nykyisin asunon ostajille suuri ongelma, jos kaikki heidän toimivat. Huoneistokeskusten Aro Laakso sanoo.

Hän huomauttaa, että Korjalan kaupungin päätöksenteon ja julkisen keskustelu keskuksen lakkautusta heijastuu heti siihen, miten kysyttyä alueiden asunot ovat lapsiperheiden keskuksessa. "Nyt esimerkiksi Aro-alueella ei ole koulua, ja sillä on merkityksensä kysymään."

Huhtala-alueella ja Vuohilvelillä lapsia asuu vain joka kymmennessä talouksissa. Sen sijaan yli puolessa alueiden talouksista vähintään yksi asukas on 60-vuotias tai vanhempi.

5 Kouvola on vain seuran postinumeroalueita, jossa suurin osa asukkaista sijaitsee Kouvola-alueella. Lehtomäen alueella. Muita alueita ovat Korjala-Kaunisnurmi, Kouvola-Kaunisnurmen keskus, Kaunio-Ekolammi, Tervonmäki ja Kaunisnurmen keskus-alue.

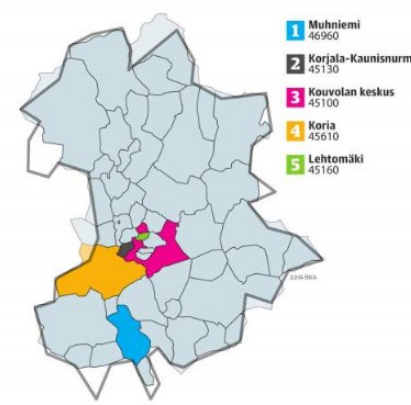
Lehtomäen väestö-aste on 42 prosenttia kaikista asukkaista, mikä on kolmanneksi eniten Kouvola-alueella, johon on 90 prosenttia ja Korjala-Kaunisnurmen, 49 prosenttia, jälkeen.

Vertailussa tulee huomioon, että Kaunisnurmen satama-alueen jalka-alueella asuu asukkaista.

Kerrostalovaltuutetuilla alueilla asunot ovat keskimäärin muita pienempiä ja nuorten yksinhuoneiden määrä on suhteellisen suuri. Esimerkiksi alueella asukkaat tulotason tai keski-ikäkin kerrostalot eivät näytä sosesta heijastuvan.

Korjala-Kaunisnurmen ja Lehtomäen alueella asuu myös suhteellisen paljon opiskelijoita. Korjala-Kaunisnurmen opiskelevia on 11 prosenttia ja Lehtomäessä 8 prosenttia viestistä.

• Koko Kouvola-Suomen verkko-oppilaitosalueella on 11,5 miljoonaa Kouvola-alueella asuutaan.



Kouvola-alueen postinumeroalueella 45100 asuu eniten naisia kuin miehiä. Vuonna 2017 miehiä oli 4263 ja naisia 5105. 3-vuotias Sanni (edessä) ja 6-vuotias...

Tilastokeskuksen paikkatietoaineistot

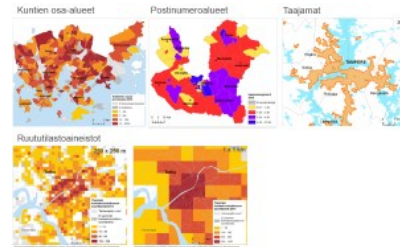
Aluejaot

- Hallinnolliset aluejaot:

- Kunnat
- Maakunnat
- Seutukunnat
- Suuralueet
- Avit
- Elyt
- Vaalipiirit
- Hyvinvointialueet

- Muut aluejaot:

- Ruudut
(250 x 250 m, 1 x 1 km, 5 x 5 km)
- Postinumeroalueet
- Taajamat
- Kuntien osa-alueet (vain kunnille)



Saatavuus

Rajapintapalvelut (avoin data):

- Kuntapohjaiset tilastointialueet
- Väestö tilastointialueittain
- Tilastoruudukko 250 x 250 m, 1 x 1 km ja 5 x 5 km
- Väestöruutuaineisto 1 x 1 km ja 5 x 5 km
- Oppilaitokset
- Tuotanto- ja teollisuuslaitokset
- Tieliikenneonnettomuudet
- Postinumeroalueet

Muut paikkatietoaineistot:

- Ruututietokanta (maksullinen)
- Taajamat (Syken sivuilta)
- Kuntien osa-alueet (kunnille tarkoitettussa ekstranetissä)
- Maksulliset paikkatietoanalyysit ja erityisselvitykset

Hyödyllisiä linkkejä

- [Paavo-palvelun sivut](#)
- Tilastokeskuksen [tietoa alueittain](#) -koontisivu
- Tilastokeskuksen [avoimet paikkatietoaineistot](#)

- Kysyttävää? Ota yhteyttä: erityispalvelut@stat.fi



Kiitos!