

# Valtakunnallinen pienaluejako

Ville Helminen,  
Erikoistutkija

HRI Loves Developers: Tiedosta kartta – etätapahtuma  
8.6.2023



Suomen ympäristökeskus  
Finlands miljöcentral  
Finnish Environment Institute

# Paikkatiedot Suomen tilastotuotannossa, GSFI -projekti

- Tilastokeskus, Suomen ympäristökeskus, Maanmittauslaitos
- Kesto 2/2023 – 1/2025
- The GSGF in Finland — Integration of geospatial and statistical information in Finland (GSFI) → Paikkatiedot Suomen tilastotuotannossa, GSFI
- Rahoitus: EU (90%)
- Tehdään tiivistä yhteistyötä Tilastojen ja paikkatiedon integrointiverkoston kanssa
  
- Projektin taustalla oleva visio:
  - ✓ Tilastotieto on tarjolla paikkatietona
  - ✓ Paikkatiedot ovat kansallisesti ja kansainvälisesti yhteen toimivia
  - ✓ Sijaintitiedon tuotantoratkaisut tehostavat tietotuotantoa



# Tilastollisen paikkatiedon viitekehys GSGF

Global Statistical Geospatial Framework, GSGF

Laatija:

- UN Expert Group on Integration of Statistics and Geospatial Information, UN EG-ISGI

Kehysmalli on hyväksytty käyttöönotettavaksi:

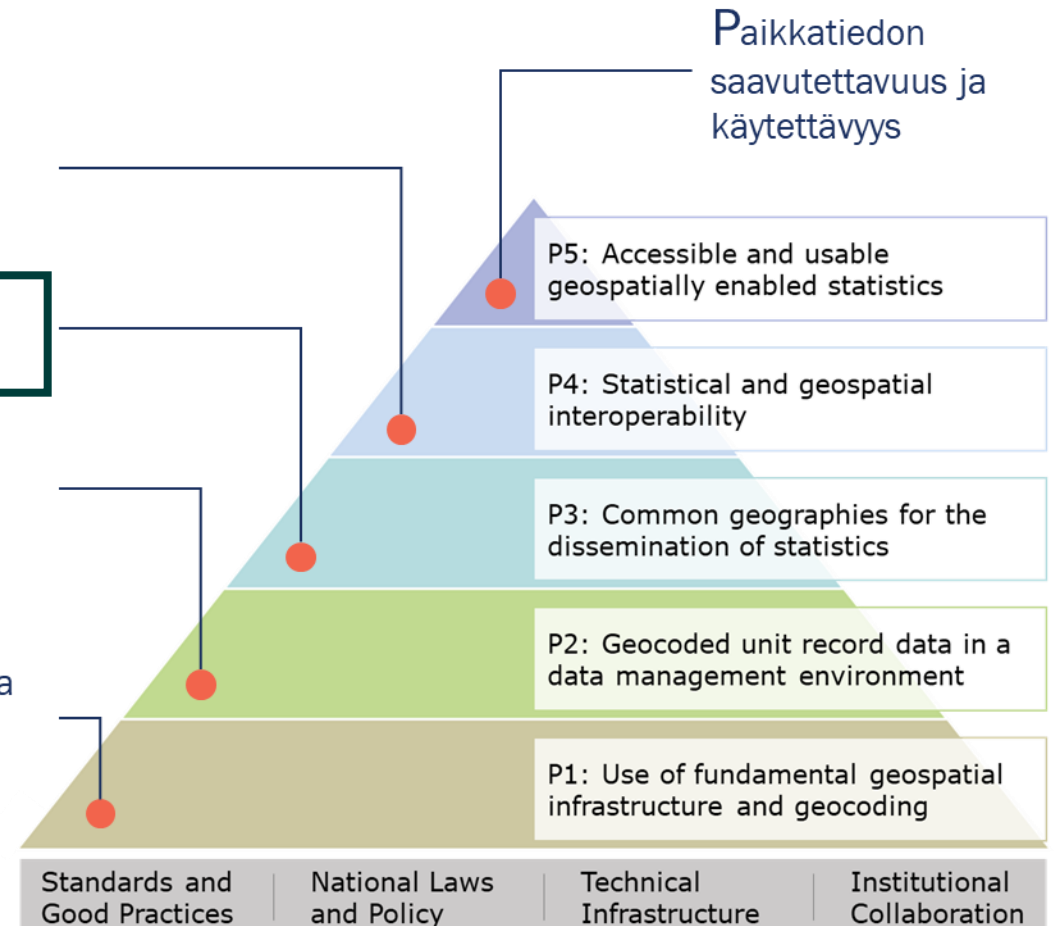
- 8/2019 YK:n paikkatietokomiteassa (UN GGIM)
- 2/2020 YK:n tilastokomiteassa (UN STATCOM)

Tilastojen ja paikkatietojen yhteentoimivuus (tiedot, standardit, prosessit ja organisaatiot)

Yhteiset aluejaot tilastojen jakeluun

Sijaintia koskevan tiedon liittäminen tilastoyksikköjen tietoihin ja paikkatiedon hallintaympäristö

Kansallinen paikkatietoinfrastruktuuri, joka mahdollistaa sijainnin liittämisen tietoon yhdenmukaisella tavalla



[The GSGF NY 2019.pdf](#)  
([efgs.info](http://efgs.info))



Euroopan unionin  
rahoittama

# Määrittelyjä ja nykytilanne

- Pienalueella tarkoitetaan tässä yhteydessä **tilastoinnin alueyksikköä**, joka on tarkempi kuin kunta mutta suurempi kuin kiinteistö.
- Tavoitteena on saada hallinnollisten rajausten kanssa yhteensopiva ja ehjä **alueluokitusjärjestelmä** Suomeen.
- Tilastojen jakelun tyypillisimpiä aluejakoja ovat kuntapohjaiset hallinnolliset aluejaot. Nämä ovat kuitenkin moneen käyttöön liian karkeita.





# Määrittelyjä ja nykytilanne

- Kuntaa pienempiä tilastoja tuotetaan nykyään mm. **kuntien osa-alueittain, postinumeroalueittain** tai **tilastoruudukkoihin** perustuen.
- Kuntien tilastollisten osa-alueiden tilanne on kirjava. Osa kunnista hyödyntää omaa osa-aluejakoa, ja ne täyttävät tietotarpeen rajatulla alueella, kunnassa. Tämä aluejako ei kuitenkaan muodosta valtakunnallista aineistoa.
- Valtakunnallinen postinumeroaluejako ei taas ole yhteensopiva kuntarajausten tai muiden tilastoinnin aluejakojen kanssa.
- Tilastoruutuihin perustuvat tiedot ovat paikallaan moneen käyttötarkoitukseen, mutta mikäli tarve on saada yhteensopivuus hallinnollisten alueiden kanssa, myöskään ruudut eivät siihen suoraan vastaa.



# Näkökulmia ja tunnistettuja tarpeita

- Uuden pienaluealuokituksen tarkoitus ei ole korvata kuntien omia operationaalisia rajauksia, vaan toimia lähtökohtaisena **aluejaon perusaineistona**, jolla voidaan tuottaa valtakunnallisesti yhdenmukaisia aluejakoja
- Tavoite on luoda menetelmä, jolla alueellista tietoa voidaan esittää aiempaa tarkemmin ja tietojen yhdistely olisi joustavaa.
- Kunnat ovat pinta-alaltaan hyvin eri kokoisia, joten alueellisen tiedon tilastointiyksikköinä niiden vertailukelpoisuus ei ole paras mahdollinen.
- Valtakunnallinen alueyksikkö pienalueille on tarpeellinen, jotta alueellinen tieto, tutkimus ja tilastointi olisi tarkempaa, joustavampaa ja vertailukelpoisempaa.



# Ehdotus uudeksi pienaluejaoksi Suomeen

## A proposal for a national area typology for small area statistics



Specifying the needs and options for the new regional division

Development of the model for a new regional division

- Eri maiden vastaavien luokitusten läpikäynti ja kirjallisuus: **vaihtoehtojen kartoitus**
- Selvitetään sidosryhmien ja tiedon **käyttäjien tietotarpeet (kysely, haastattelut, työpaja)**
- Määritellään luokituksen **tavoite ja kriteerit**, joihin luokituksen valinnoissa tukeudutaan

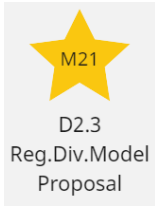


Laaditaan luokituksesta **ensimmäinen versio** sekä menetelmäkuvaus, erilaisia vaihtoehtoja kokeillaan



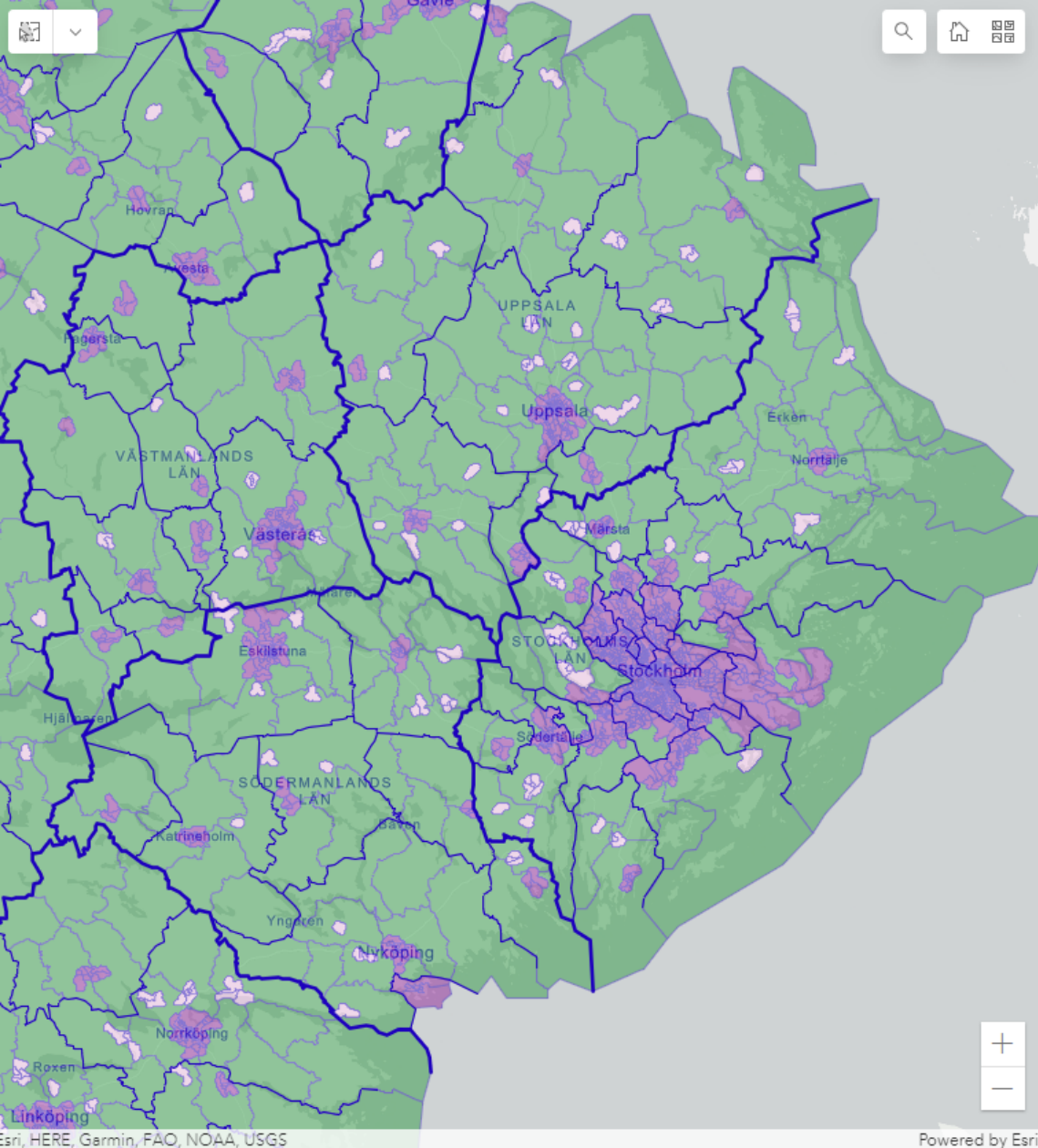
- Pilotoidaan, testataan, jaetaan testikäyttöön, kysytään käyttäjien arviota
- Hienosäädetään, muokataan, raportoidaan ja arvioidaan prosessi

Piloting, evaluating and sharing of the new small area division



Ehdotus jatkotoimenpiteistä



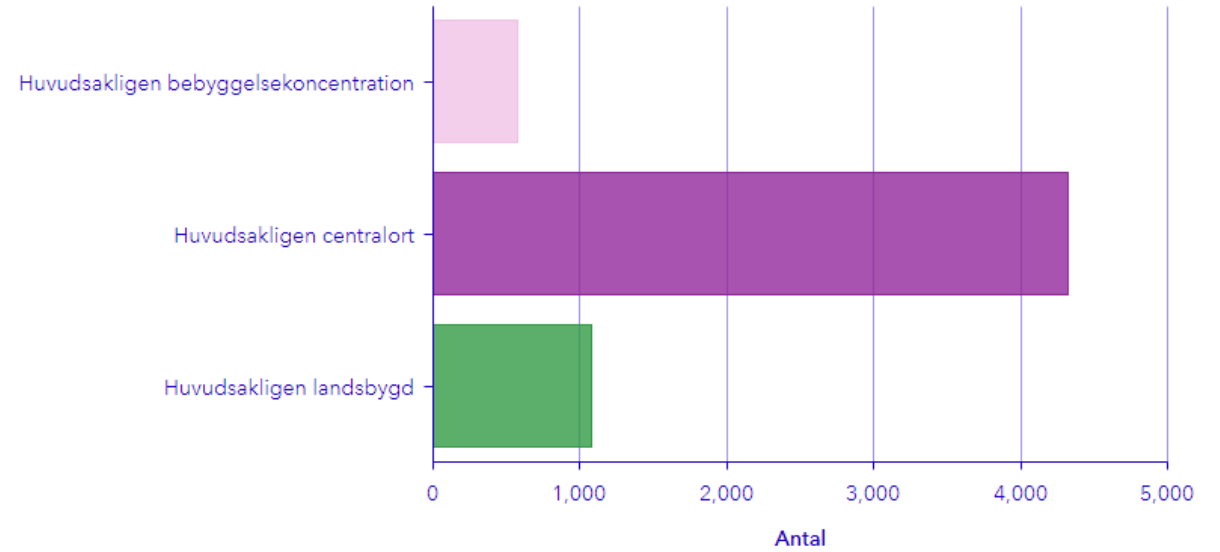


## Demografiska statistikområden (DeSO)

Antal valda områden

# 5,984

### Antal Demografiska statistikområden (DeSO) efter kategori



### Källor

Mer information om de regionala indelningarna

- Län och kommuner
- Regionala statistikområden (RegSO)
- Demografiska statistikområden (DeSO)

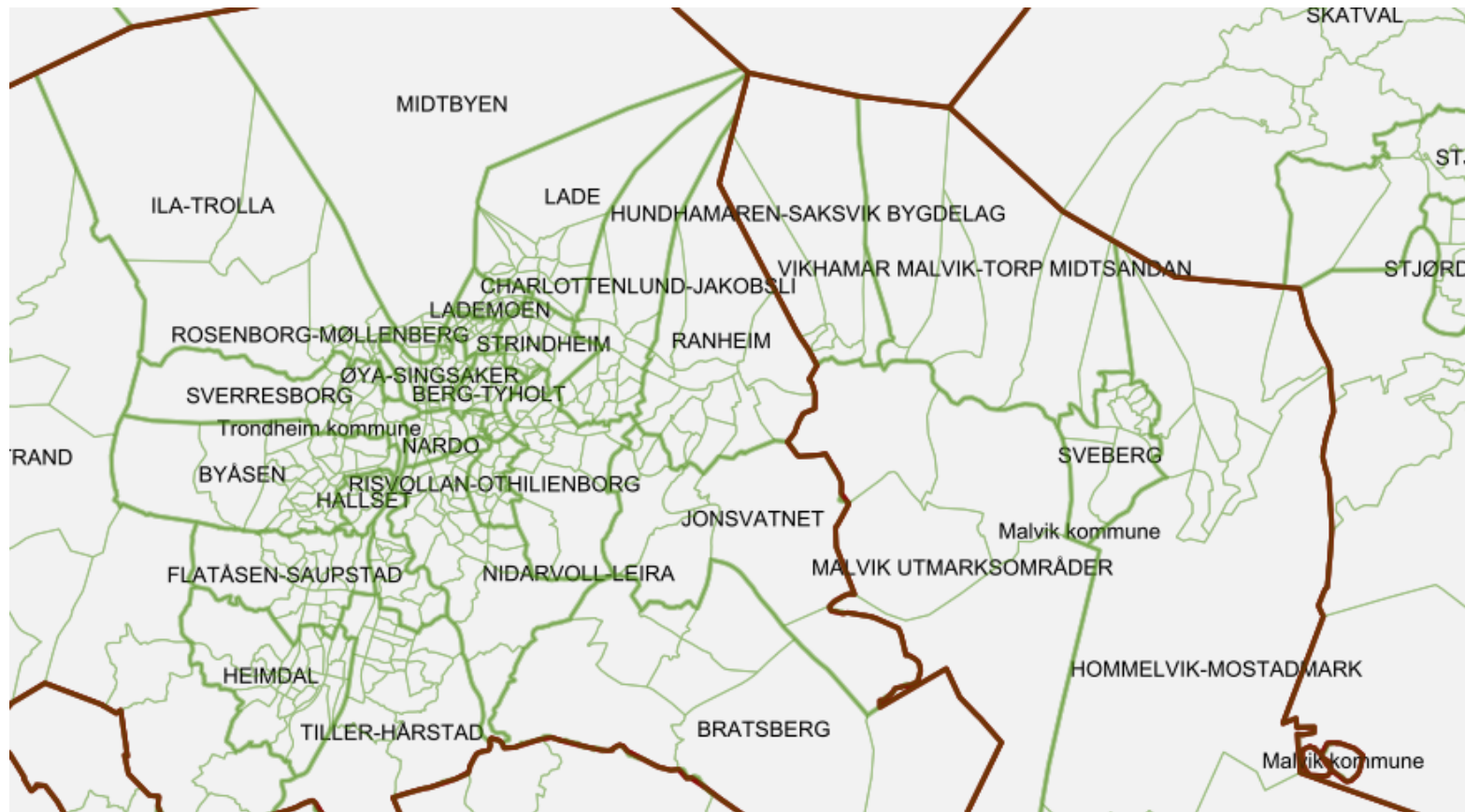
Esri, HERE, Garmin, FAO, NOAA, USGS

Powered by Esri

Lähde: <https://experience.arcgis.com/experience/e3b9cc7023df409997a56e32025b18a1>



# Norja – 14 000 perusalueyksikköä ja 1 550 tilastoaluetta



- Administrative borders
- Counties
- Municipalities (N5000)
- Municipalities (N250)
- Urban districts
- Statistical tracts
- Basic statistical units
- Municipalities names
- Statistical tracts names
- Basic statistical units names
- Basic statistical units names

Lähde: Statistics Norway <https://kart.ssb.no/>

# Kysely pienaluejaon käyttötarpeista

- Kyselyllä kerättiin näkemyksiä valtakunnallisen pienaluejaon kehittämisestä ja aluejakoon liittyvistä tarpeista
- Kyselyn avulla koottiin alueellisen tiedon käyttäjien **näkökulmia** käytettävissä oleviin alueluokitukseen sekä näkemyksiä mahdollisista puutteista ja toiveista liittyen alueellisten tilastojen ja tietojen käyttöön.
- Kyselyn tuloksista tehdään kooste, jossa kuvataan pienalueluokitukseen liittyvä tietotarve.



# Kysely

- 58 vastausta
- Erittäin asiantuntevia ja näkemyksellisiä vastauksia
- Asiaa pidetään tärkeänä
- Erilaisia tietotarpeita ja näkökulmia eri tyyppisiltä tiedon käyttäjiltä
- Osassa kunnista tarve sille, että perustuisi nykyisiin kuntien omiin rajauksiin, osassa ollaan avoimia uusille, mutta tietyt tarpeet tuodaan esiin. Yhteentoimivuus aluerajojen välillä on ongelma nykyiselläänkin kunnissa
- Maakuntien liitoissa ja hyvinvointialueilla merkittävä tarve erilaisten alueellisten selvitysten pohjaksi kuntia laajemmilta alueilta
- Tutkimuskäytössä tunnistettiin yhtenäisen alueyksikön tarve ja hyöty, erityisesti joustavuus ja monitasoisuus korostuivat



## Olemme alustavasti tunnistaneeet seuraavat tavoitteet aluejaolle, kuinka tärkeitä ne ovat sinulle?

a) Tilastoalueiden koko on n. 1000 asukasta

**b)** Pienaluejako noudattaa kuntarajoja

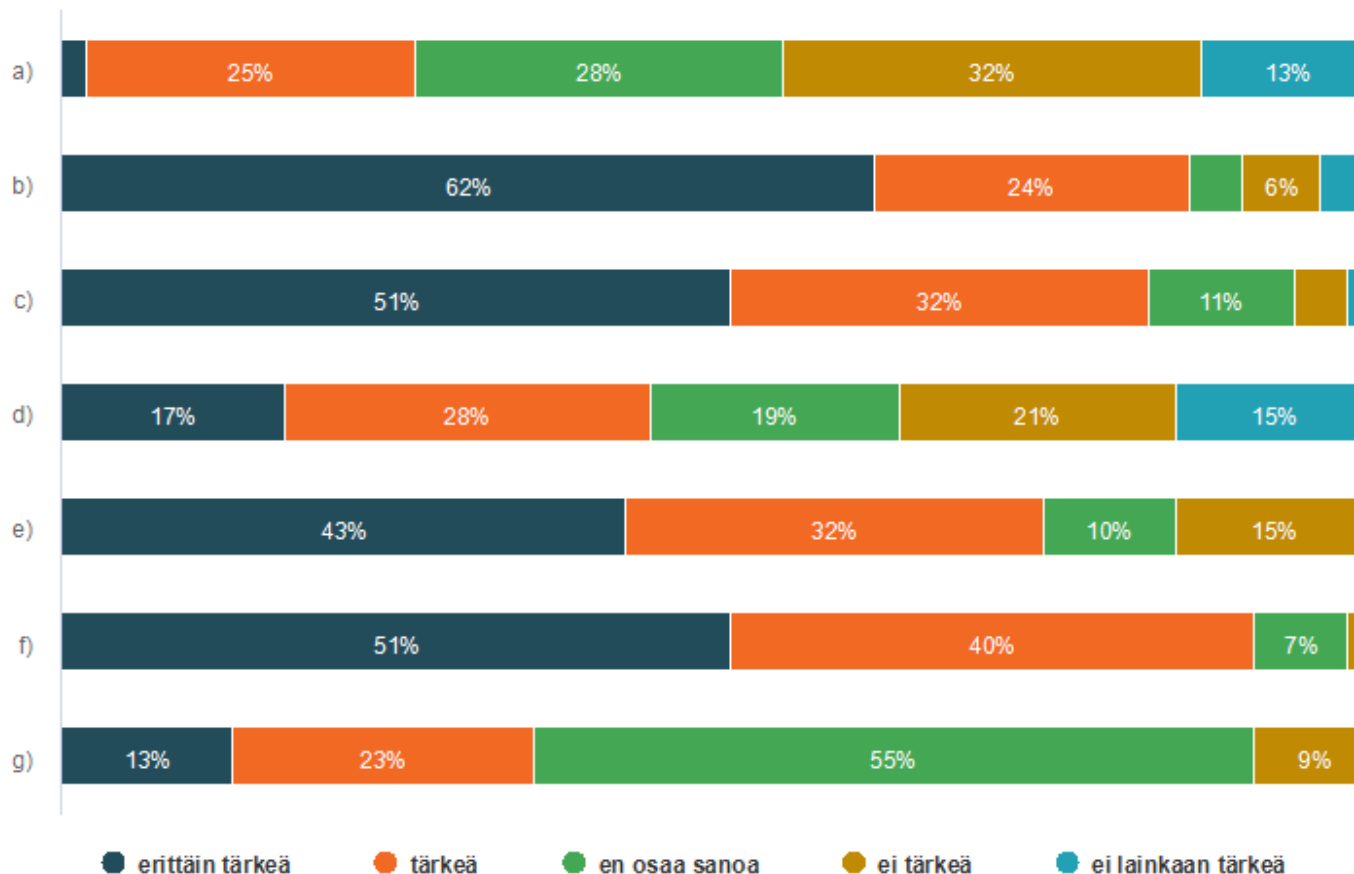
**c)** Pienaluejaossa huomioidaan soveltuvilta osin yhdyskuntarakenne

d) Pienaluejako noudattaa lähtökohtaisesti kiinteistörajaja

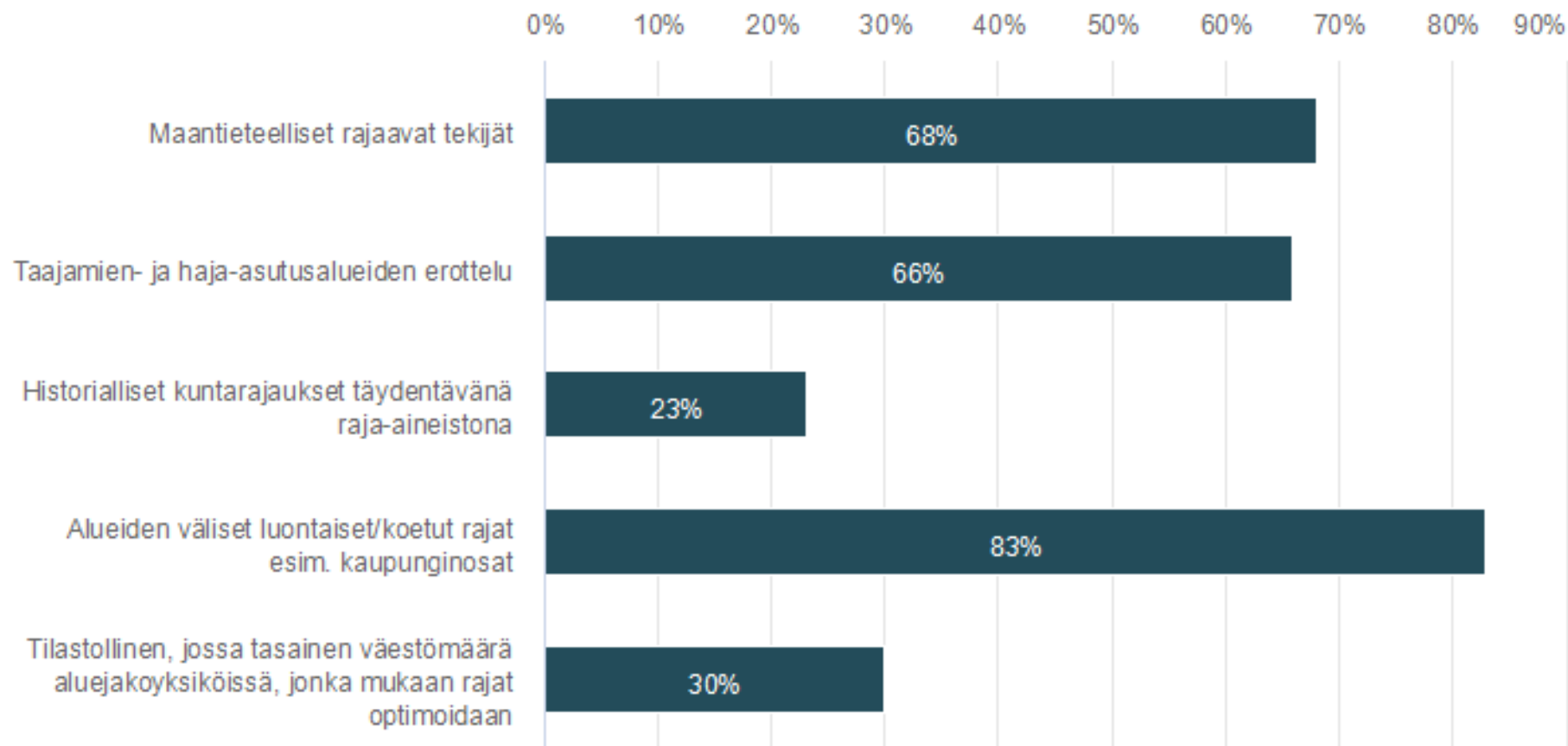
e) Pienaluejako säilyy mahdollisimman samana vuosien saatossa

**f)** Pienaluejaon perusyksiköt ovat helposti yhdisteltävissä eri käyttötarkoituksiin

g) Pienaluejako sisältää mahdollisimman monta kohdetta, jotka täyttävät sille asetetut kriteerit



## Alueyksiköiden väliset rajat voidaan toteuttaa useasta näkökulmasta, joissa huomioidaan eri tekijöitä. Mitkä seuraavista ovat mielestäsi kolme tärkeintä?





# Lisätietoja tilastojen ja paikkatiedon integrointiverkostosta

Kysy lisää [www.maanmittauslaitos.fi/tilastojen-paikkatiedon-integrointiverkosto](http://www.maanmittauslaitos.fi/tilastojen-paikkatiedon-integrointiverkosto)

- **Panu Muhli** (etunimi.sukunimi@maanmittauslaitos.fi),
- **Rina Tammisto** (etunimi.sukunimi@stat.fi)

tai

Ilmoittaudu mukaan

- **Tesmi Laakso** ([etunimi.sukunimi@stat.fi](mailto:etunimi.sukunimi@stat.fi))

## Maanmittauslaitoksen ja Tilastokeskuksen vetämä Tilastojen ja paikkatiedon integrointiverkosto

- Vuonna 2021 perustetun verkoston tavoitteena tietojen yhdistelyn tehostaminen
- Mukana kuntia, valtion virastoja, tutkimuslaitoksia, ministeriöitä, yrityksiä
- Työryhminä Aluejaot, Karttavisualisointi ja Yhteentoimivuus

# Kiitos!

Lisätietoja: [vile.helminen@syke.fi](mailto:vile.helminen@syke.fi)



Suomen ympäristökeskus  
Finlands miljöcentral  
Finnish Environment Institute



Euroopan unionin  
rahoittama



MML  
MAAN-  
MITTAUS-  
LAITOS

Tilastokeskus