

# Muutokset talvihoidossa 2011–2012

Helsingin kaupunki

HELSINGIN KAUPUNKI

27.10.2011

# Muutokset talvihoidossa 2011–2012

---

Helsingin kaupunki, ylläpitotoimisto

## Sisältö

1	TALVIHOIDON PROSESSI.....	2
1.1	TALVIHOIDON ERITYISTOIMIEN KÄYNNISTÄMISEN RAJAT .....	2
2	LUMEN AURAUS JA POISTAMINEN .....	3
2.1	MUUTOKSIA KATUJEN LUMENHALLINTAAN.....	3
2.2	LUMEN SÄILYTTÄMINEN KATUALUEILLA .....	3
3	PYSÄKÖINTIJÄRJESTELYT.....	4
3.1	SIIRTOKEHOTUKSET JA AJONEUVOJEN SIIRTO.....	4
3.1.1	SIIRTOKEHOTUKSISTA TIEDOTTAMINEN .....	4
3.1.2	SIIRTOKEHOTUSTAULUJEN JA PYSÄKÖINTIKIELTOJEN LISÄÄMINEN.....	5
3.1.3	AJONEUVOJEN SIIRTO ILMAN SIIRTOKEHOTUSMERKKIÄ .....	7
	AJONEUVON SIIRTÄMINEN VIRHEELLISEN PYSÄKÖINNIN PERUSTEELLA.....	7
3.1.4	PITKÄAIKAISET PYSÄKÖINTIALUEET.....	8
3.2	LUMEN POISKULJETUS JA VASTAANOTTOPAIKAT.....	9
3.3	YLITYÖT JA LISÄRESSIT .....	11
3.4	VIESTINTÄ .....	11
3.5	PALAUTTEET.....	12
3.6	TALVIVAURIOT.....	13
4	LIITTEET .....	13
	LIITE 1.....	14
	LIITE 2.....	20
	LIITE 3.....	21

# 1 Talvihoidon prosessi

Helsinki toimii tilaaja-tuottaja –organisaationa, jossa rakennusvirasto toimii tilaajana ja määrittää toiminnalliset laatuvaatimukset ja urakoitsija (kaupungin oma tuottaja Stara tai yksityiset urakoitsijat) vastaavat laatuvaatimusten täyttämisestä.

Urakoitsijat seuraavat sääennusteita ja ovat varautuneet mitoitetuilla resursseilla tekemään normaaleja hoitotoimenpiteitä kellon ympäri. Jos keliolot muuttuvat siten, etteivät tilaajan asettamat toiminnalliset laatuvaatimukset toteudu, tulee urakoitsijoiden käynnistää tarvittavat toimenpiteet laatuvaatimusten saavuttamiseksi. Toiminnallisissa laatuvaatimuksissa lumenpaksuuden ylittäessä raja-arvon (esim. 5 cm kuivaa lunta) täytyy auraus aloittaa ja alue tulee olla aurattuna vaatimuksissa asetettuna toimenpideaikana (3-5 tuntia). Vaatimus pätee kertaluonteisiin normaaleihin lumisateisiin. Jatkuviissa tai voimakkaissa yli 10 cm lumisateissa vaatimukseen ei ole mahdollisuutta ylittää koko verkon osalta, jolloin viimeisinä aurattavilla asuntokatuajorajoilla sallitaan poikkeamaa toimenpideaikoissa. Silti kaikki kevyenliikenteen väylät pyritään auraamaan seuraavana päivänä ja jatkuvassa lumisateessa päivittäin.

Kahtena viime talvena on satanut erityisen paljon lunta, mikä heikensi liikenteen sujuvuutta. Tästä johtuen kadunpitäjä on kehittänyt talvihoidon menettelyitä ja resursointia siten, että liikenteelle aiheutuva haitta olisi mahdollisimman vähäinen.

## 1.1 Talvihoidon erityistoimien käynnistämisen rajat

Kadunpidon uudessa järjestelyssä lumen sadannan kehittymistä seurataan, ja mikäli raja-arvot ylittyvät, niin varautumissuunnitelman mukaiset toimenpiteet käynnistetään. Rakennusvirasto on yhteistyössä Ilmatieteenlaitoksen kanssa luonut hälytysjärjestelmän ja siihen liittyvän kriteeristön. Erityistoimien aloittamisen kriteerit on kuvattu liitteessä 1.

Kadunpitäjä saa lumi- ja säätiedot päivittäin sähköpostilla ja samat tiedot on esitetty myös Ilmatieteenlaitoksen www-palvelusivuilla, palvelu on käytävissä myös mobiililaitteilla. Esimerkkitaulukko seurantajärjestelmästä saatavista tiedoista:

Päivämäärä	Lumen paksuus (jos >35cm)	14 päivän kertymä (jos >30 cm)	Ennuste (lämpötila)	Ennuste (sadanta, mm)
-3				
-2				
-1				
Tänään				
+1				
+2				
+3				
+4				
+5				
+6				

## 2 Lumen auraus ja poistaminen

### 2.1 Muutoksia katujen lumenhallintaan

Pääkaduilla, joilla on ahdas ajorata tai raitiovaunuliikenne lumi aurataan ajoradan reunaan ja kun valli haittaa liikennettä, poistetaan lumi linkoamalla lumivalli suoraan kuorma-auton lavalle.

Näitä katuja ovat mm. Mannerheimintie, Paciuksenkatu, Hämeentie, Sörnäisten rantatie. Kohteet kartoitetaan erikseen aluevastaavien ja vastaavien työnjohtajien kesken ja ne hyväksytetään KPO:n osastopäälliköllä.

Pääkaduilla ajokaistat voivat jonkin verran kaventua aurauksen yhteydessä, mutta lunta kuljetetaan pois heti kun tilanne sen sallii, jotta seuraavaksi tulevalle uudelle lumelle saadaan tilaa.

Bussiliikennekaduilla on varmistettava aina, että kaksi bussia mahtuu kohtaamaan turvallisesti. Ahtaissa bussireittien risteyksissä ja kiertoliittymissä on huomioitava bussien pitkät etu- ja takaylitykset, jotta vältetään bussien vaarallisilta peruuttamisilta. Raitiovaunukaduilla Stara on velvollinen asentamaan viikkosiivouksista kertovat siirtokehotuskyltit (kohta 3.1.2.).

Aurauksen yhteydessä käytetään kapeilla ja vilkasliikenteisillä kaduilla auratun lumikarheen poistavaa linkoa, jotta ajoradat saadaan nopeammin ajoneuvoliikennettä tyydyttävään kuntoon. Aurauskarhe tulee poistaa myös pientareelta, mikäli tilanne sen sallii. Useissa kohdin uuden lumitilan tekeminen on välttämätön edellytys liikenteen sujumisen varmistamiseksi seuraavan lumisateen sattuessa.

Asuntokaduilla, joissa ajonopeudet ovat alhaisia ja liikennettä on vähän, voidaan jalkakäytävää ja mahdollisia kadunvarsipysäköintipaikkoja käyttää väliaikaisena lumitilana. Asuntokaduille ei ole suotavaa antaa muodostua paksua polannekerrosta, mistä aiheutuu ongelmia lämpötilan noustessa plussan puolelle - polanne pehmenee ja katu muuttuu kulkukelvottomaksi, suositeltavaa on aurata yhden ajokaistan levyinen lähes puhdas väylä, jossa on kohtaamispaikat.

#### Lumenkuljetuksen prioriteetit

Lunta kuljetetaan pois tärkeysjärjestyksessä liikenteellisesti kriittisimmiltä alueilta lukien. Kriittisyyteen vaikuttaa joukkoliikenteen tarpeet, sairaaloiden, pelastusasemien jne. läheisyys ja kadun ylläpitoluokka. Lumen poistoa tehdään aina kun auraustyöt antavat siihen mahdollisuuden.

Suojateiden käyttäjien turvallisuutta haittaavat ylikorkeat lumivallit on poistettava mahdollisimman nopeasti. Samoin risteysten näkemät on varmistettava.

### 2.2 Lumen säilyttäminen katualueilla

Poikkeavissa oloissa lunta voidaan säilyttää katualueilla pidempään kuin normaalisti. Rakennusvirasto on kartoittanut katuja, joissa kadun toista puolta on mahdollista käyttää lumi-

tilana, vaikka siinä olisi jalkakäytävä. Pääasiassa asuntokatutyypiset kadut ovat tämänkaltaisia katuja.

(Kartoitustyö osittain aurattavista kaduista valmistuu vuoden loppuun mennessä.)

### 3 Pysäköintijärjestelyt

#### 3.1 Siirtokehotukset ja ajoneuvojen siirto

##### 3.1.1 Siirtokehotuksista tiedottaminen

Rakennusvirasto käyttää siirtokehotusmerkkejä. Merkit ovat joko kiinteitä (viikoittain tai kuukausittain tietty päivä) tai väliaikaisia, jotka laitetaan vähintään 48 tuntia ennen puhdistusten aloittamista. Tehokkain toimenpide katujen kunnossa - ja puhtaanapidon nopeampaan toteuttamiseen on tiedottaminen asukkaille tulevista aurauksista ym., jotta asukkaat siirtäisivät itse autonsa.

Talvella rakennusvirasto tiedottaa autoilijoita monin tavoin ajoradalta auratun lumen poistamisesta, työjärjestyksestä ja sen katukohtaisesta etenemisestä postinumeroalueittain:

- [www.puhdistusuunnitelmat.fi/helsinki](http://www.puhdistusuunnitelmat.fi/helsinki)
- ilmainen matkapuhelinpalvelu, missä tiedotetaan kunkin päivän aikana kadunvarsi-pysäköintiin käytetyn alueen lumenpoistosta
- siirtokehotusmerkit

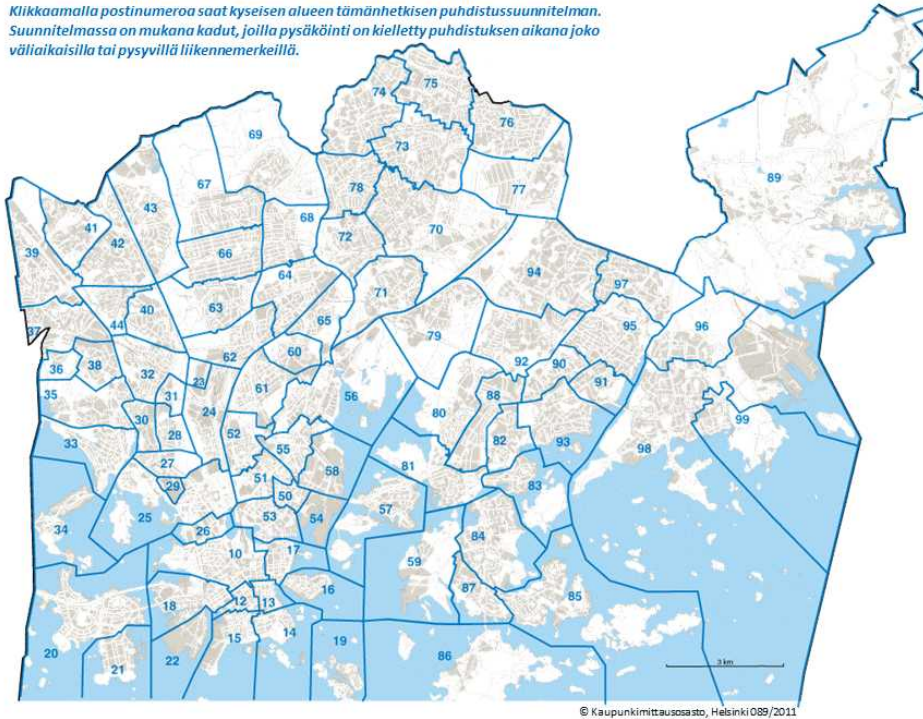
Urakoitsijoiden työnjohtajat päivittävät työsuunnitelmat päivittäin ja www-sivuilla esitetään ajantasainen tieto. Asukkaat saavat tietoja postinumeron mukaan.



Kirjoita kadun nimi:

#### KATUJEN PUHDISTUSAIKATAULUT

*Klikkaamalla postinumeroa saat kyseisen alueen tämänhetkisen puhdistussuunnitelman. Suunnitelmassa on mukana kadut, joilla pysäköinti on kielletty puhdistuksen aikana joko väliaikaisilla tai pysyvillä liikennemerkeillä.*



© Kaupunkimittausosasto, Helsinki 089/2011

KUVA 1: SIIRTOKEHOTUSTAULUJEN SIJAINNIT JA HOITOTYÖN PÄIVÄMÄÄRÄT NÄKYVÄT POSTINUMEROITTAIN INTERNET -PALVELUSSA.

Muita mahdollisia toimenpiteitä ajoneuvon siirtotarpeen välittämiseksi sen omistajalle

Hyväksi havaittuja tiedonvälittämistoimenpiteitä on löytää yhdyshenkilöitä alueen yhdistyksistä ja yrityksistä välittämään tietoa alueen asukkaille puhdistussuunnitelmien ajantasaispalveluistamme. Samoin ajoneuvojen siirtokalustoa omistavien yritysten kanssa tulee neuvotella tunnusäänen kokeilemisesta ja saatujen kokemusten avulla arvioitava vaatimuksen muuttamisesta tulevien vuosien sopimuksiin.

### 3.1.2 Siirtokehotustaulujen ja pysäköintikieltojen lisääminen

Siirtokehotuksia lumenpoiston helpottamiseksi aletaan käyttää heti lumenpoiston nopeuttamiseksi kun tarve vaatii. Lumenpoistamisessa urakoitsija on suunnitelmallinen ja tulevista siirtokehotuksista tiedotetaan alueen asukkaille. Johtokeskus varmistaa lumenpoiston suunnitelmallisuuden.

Joukkoliikennettä palvelevat reitit joille erityistoimenpiteitä (esim. viikkosiivouskyltit) on sovittu yhteisesti HKL:n ja HSL:n kanssa talvelle 2011–2012:

Läntisen kaupunkitekniikan alueella, suurpiirit 1 ja 2:

1. Liisankatu: Viikkosiivous siirtokehotuksin.
2. Snellmaninkatu: Pysähtymiskielto ennen Vironkadun risteystä, kuljettaessa etelään päin - muuten viikkosiivouskatu.
3. Kruunuvuorenkatu: Viikkosiivous siirtokehotuksin.
4. Tehtaankatu: Viikkosiivous siirtokehotuksin.
5. Laivurinkatu: Jos mahdollista; auras keskelle, josta lingotaan lavalle - muuten siirtokehotukset tarvittaessa.
6. Sepänkatu - Pursimiehenkatu: Viikkosiivous siirtokehotuksin
7. Merimiehenkatu - Pursimiehenkatu: Viikkosiivous siirtokehotuksin
8. Pursimiehenkatu, ennen Merikatua: Lännen puoleinen kahden autopaikan pysäköintipaikat poistetaan.
9. Fredrikinkatu: Punavuorenkadun risteyksestä poistetaan pysäköintipaikka, muuten viikkosiivoukset.
10. Ruusulankatu: Jos mahdollista; auras keskelle, josta lingotaan lavalle - muuten siirtokehotukset erikseen.
11. Radiokatu: Viikkosiivous siirtokehotuksin, eri puolilla eri ajat.

Pohjoisen kaupunkitekniikan alueella, suurpiirit 3, 4 ja 5:

1. Pohjolankatu: Auras reunakiveen asti, siirtokehotuksin tarvittaessa.
2. Sofialehdonkatu, välillä Isonniitynkatu – Vähäkydöntie: Viikkosiivous.
3. Pietari Kalmin katu- Väinö Auerinkatu – Gustaf Hällströmin katu: Viikkosiivouskatu
4. Arabiankatu: Viikkosiivouskatu.
5. Asemapäällikönkatu, jne.: Siirtokehotukset tarvittaessa.
6. Jämsänkatu: Auras yöaikaan reunakiveen asti - ei muita toimenpiteitä (tilaa riittämiin). Siirtokehotukset tarvittaessa.
7. Aleksis Kiven katu ja Fleminginkatu: Auras keskialueelle, aina kun mahdollista, Fleminginkadulla keskelle, josta lingotaan lavalle - muuten siirtokehotukset viikoittain, eri aikoina eri puolet.
8. Kaarlenkatu: Viikkosiivous siirtokehotuksin.
9. Porthaninkatu: Viikkosiivous siirtokehotuksin.
10. Alppikatu - Toinen Linja: Alppikadulle ennen suojatietä 15 metrin pysähtymiskielto - Toinen Linja, pysähtymiskielto ennen pysäkkiä Kuntaliiton toimitalon kohdalla.

Kohteista on kartta liitteessä 2.

### 3.1.3 Ajoneuvojen siirto ilman siirtokehotusmerkkiä

Ajoneuvon siirtäminen virheellisen pysäköinnin perusteella

Liikennettä haittaavien tai vaaraa aiheuttavien ajoneuvojen siirto ilman siirtokehotusmerkkiä siirtolain 5 §:n mukaisesti:

- Jos ajoneuvo on pysäköity pysäköimistä koskevan säännöksen vastaisesti tielle, pysäköinninvalvonta voi suorittaa lähi- tai varastosiirron aikaisintaan kahden vuorokauden kuluttua säännöksen vastaisen pysäköinnin alkamisesta. (2 vrk)
- Jos ajoneuvon pysäköinnistä aiheutuu vaaraa liikenneturvallisuudelle, poliisi on velvollinen viipymättä siirtämään ajoneuvon. Jos pysäköinti aiheuttaa huomattavaa haittaa tien käytölle, poliisi, tienpitoviranomainen tai kunnallinen pysäköinninvalvoja voi toimittaa lähi- tai varastosiirron viipymättä. (välitön siirto)
- Jos ajoneuvo on pysäköity pelastustielle, poliisi voi toimittaa ajoneuvon lähi- tai varastosiirron viipymättä (Huom. Tämä kohta on siirtolain muutoksen johdosta muuttumassa siten, että pysäköinninvalvonta voi suorittaa siirron näissäkin tapauksissa)

Ei tosiasiallisessa liikennekäytössä olevien ajoneuvojen siirtäminen tieliikennelain 28 §:n mukaisesti (2 vrk)

Ajoneuvo voidaan siirtää pois katualueelta, jos se ei ole tosiasiallisesti liikennekäytössä. Tämä peruste on yksi pysäköintivirheistä, joten näissä on noudatettava kahden vuorokauden odotusaikaa. Laintulkinta on aina tapauskohtaista, mahdollisia kriteereitä ovat: ei vakuutus, ei rekisteritunnusta, ei katsastettu, ei liikkunut useampaan viikkoon, ajoneuvovero maksamatta, huono kunto, käytetään esim. varastona, ja kyseinen peruste tulee olla tarkoin todennettu valokuvin ja kirjallisesti. Varastointipaikkoina toimivat Tattarisuo ja Kalasatama.

Jos asukas- tai yrityspysäköintitunnuksen omaava ajoneuvo ei ole tosiasiallisessa liikennekäytössä, niin ajoneuvolle voidaan antaa virhemaksu ja se voidaan siirtää.

(HUOM: Asukas- ja yrityspysäköintitunnuksien myöntämisperusteita ollaan juuri päivittämässä. Jos muutokset tulevat voimaan, ei jatkossa tunnusta myönnettäisi ajoneuvolle, joka ei ole tosiasiallisesti liikennekäytössä. Lisäksi myönnetty tunnus lakkaisi olemasta voimassa, jos ajoneuvo lakkaa olemasta tosiasiallisesti liikennekäytössä.)

Hylättyjen ajoneuvojen siirtäminen siirtolain 7 §:n mukaisesti (7 vrk)

Jos ajoneuvon arvon, kunnon, sijoituspaikan ja muiden ulkoisesti havaittavien seikkojen perusteella on ilmeistä, että muu ajoneuvo kuin romuajoneuvo on hylätty, tienpitoviranomainen on velvollinen alueellaan suorittamaan varastosiirron. Hylätty ajoneuvo on romua arvokkaampi. Ajoneuvon rekisteritiedot tarkistetaan myös. Kokonaisarviointi suoritetaan aina tapauskohtaisesti.



Ennen kuin hylätty ajoneuvo siirretään, siitä on ilmoitettava ajoneuvoliikennerekisteriin merkitylle viimeiselle omistajalle taikka muulle tiedossa olevalle omistajalle ja haltijalle. Ilmoituksessa on kehoitettava siirtämään ajoneuvo seitsemän päivän kuluessa.

Edellä olevan johdosta ei tosiasiallisessa liikennekäytössä olevan ajoneuvon määritelmää kannattaa hyödyntää ensisijaisesti, jos se on mahdollista, koska sen avulla ajoneuvo voidaan siirtää nopeammin.

**Romuajoneuvon siirtäminen siirtolain 8 §:n mukaisesti (7 vrk)**

Kunta on velvollinen huolehtimaan romuajoneuvon siirtämisestä alueellaan, jos romuajoneuvon haltija laiminlyö jätelain mukaisen velvollisuutensa toimittaa ajoneuvo asianmukaiseen vastaanottoipaikkaan. Romuajoneuvo on käytöstä poistettu, tai se ainakin pitäisi poistaa käytöstä, jätelain mukaista jätettä, ja sillä on arvoa korkeintaan muutama 100 euroa. Liikennöitävässä käytössä olevaa ajoneuvoa ei voida katsoa romuksi. Kunta voi toimittaa romuajoneuvon suoraan romujen kerääjälle tai esikäsittelijälle. Ennen kuin romuajoneuvo siirretään, siitä on ilmoitettava ajoneuvoliikennerekisteriin merkitylle viimeiselle omistajalle taikka muulle tiedossa olevalle omistajalle ja haltijalle. Ilmoituksessa on kehoitettava siirtämään romuajoneuvo seitsemän päivän kuluessa uhalla, että ajoneuvo toimitetaan edellä tässä momentissa tarkoitettulla tavalla jätehuoltoon. Jos omistaja ei ole tiedossa, ilmoitus on kiinnitettävä romuajoneuvon näkyvälle paikalle.

Edellä tarkoitettua ilmoitusta ei tarvitse tehdä, jos romuajoneuvo on palanut tai muutoin siinä kunnossa, että se on vaaraksi ympäristölle tai ihmisille. (välitön siirto)

Siirronvalvojen tulee ilmoittaa huomaamistaan romuajoneuvoista asiakaspalveluun, jotta romut voitaisiin siirtää välittömästi suoraan kerääjälle tai esikäsittelijälle. Muutoin on vaarana, että romuajoneuvoja siirretään paikasta toiseen.

### **Ajoneuvojen siirron dokumentointi**

Keväällä 2011 kokeiltiin rakennusvirastossa ajoneuvojen siirrossa ensimmäistä täysin sähköistä dokumentointijärjestelmää, joka vähensi dokumentoinnin työmäärää ja lyhensi merkittävästi viivettä ajoneuvon sijainnin tiedosta. Myös poliisi saa järjestelmästä tiedot reaaliaikaisesti. Tätä järjestelmä on käytössä myös tulevana talvikautena.

#### **3.1.4 Pitkäaikaiset pysäköintialueet**

Kalatatamaan perustetaan talvikaudeksi 2011–2012 autojen varastointialue noin 200 ajoneuvolle. Tätä vartioitua aluetta on asukkaiden mahdollista käyttää autohotellina ajoneuvojen varastoimiseen talven ajaksi. Lisäksi Tattarisuon varastoalue toimii edelleen ajoneuvojen pitkäaikaispysäköintialueena.

Asukaspysäköintitunnuksella voi pysäköidä alueelle ilmaiseksi (vähimmäispysäköintiaika 1 kk).

## 3.2 Lumen poiskuljetus ja vastaanottopaikat

### Lumenvastaanottopaikat ja varapaikat

Viralliset lumenvastaanottopaikat (taulukko) toimivat ensisijaisina läjityspaikkoina. Kunkin virallisen lumenvastaanottopaikan alla on taulukossa esitetty tätä paikkaa palveleva varapaikka tärkeysjärjestyksessä. Taulukossa varapaikkojen värit tarkoittavat paikan käytettävyyttä (Vihreä – paikka on hyvä ja sopii lumen varastointiin, keltainen – paikka sopii kohtuullisesti, ja on avattavissa vasta kun alueen paremmat varapaikat ovat käytössä, oranssi – voidaan avata vain välttämättömässä tarpeessa, punainen – kun edelliset paikat ovat täyttyneet).

Varapaikat pyritään pitämään ensisijaisesti kaupungin omien lumien vastaanottoon, jotta kiinteistöt voisivat vielä lunta virallisille paikoille.

Useimmille varapaikoille on asennettavissa puomi ja kuormalaskuri, näitä varapaikkoja voidaan käyttää yleisesti. Jos puomeja ja laskureita ei riitä tai niiden asentaminen ei muusta syystä tule kyseeseen, tulee varapaikan hoitajan - yleensä urakoitsija - varmistua siitä, että paikkaa käyttävät vain siihen luvan saaneet tahot - yleensä vain kyseinen urakoitsija voi tälle alueelle viedä lunta.

Jos lumenvastaanotossa joudutaan ottamaan varapaikkoja (muut kuin taulukossa esitetyt) käyttöön, on niistä

- selvitettävä, onko maa-alue kaupungin omistuksessa ja voidaanko paikkaa käyttää lumenvarastointiin (kiinteistövirasto)
- ilmoitettava ympäristökeskukseen ympäristövalvontayksikön ympäristötarkastajalle - uusien lumenvastaanoton varapaikkaehdotusten kohdalla tulee aina pyytää ympäristökeskuksen kanta alueen soveltuvuudesta lumen varastointiin.
- ilmoitettava rakennusviraston nettisivuilla varapaikat, joille voidaan ajaa yleisesti lunta. Osa varapaikoista on vain alueen katujen hoitourakoitsijan käytössä.

Tarvittaessa tilaajan hyväksyessä otetaan lumen pieniä paikallisia kasauspaiikkoja käyttöön. Kasauspaiikkojen käyttömahdollisuudet selvitetään ennen käytön aloittamista. Uusia varapaikkoja on etsitty, mutta niille on omat kriteerinsä (kuljetusreitti ei asutusalueen läpi, sula-misvesien hallinta, loppusiivous, lupa ympäristökeskukselta). Kasauspaiikat ovat pieniä, vain kaupungin omaan käyttöön tarkoitettuja alueita. Tämä kartoitus etenee talvikaudella 2011–2012.

Talvella 2010–2011 otettiin käyttöön tekstiviestitiedotus lunta kuljettaville urakoitsijoille ja heidän kuljettajilleen. Tiedotuksen lähettää lumenvastaanottoalueen työnjohtaja. Tiedotuksesta saatiin hyviä kokemuksia ja se toimi hyvin. Tiedotuksen kautta lumenvastaanottopaikan kiinnioloista tiedetään kaikissa lunta ajavissa kuorma-autoissa, jolloin ns. turha ajo vähenee huomattavasti. Tiedotuskäytäntöä on parannettu viime talven kokemusten avulla ja se on otettu tuotantokäyttöön talvikaudelle 2011–2012.

TAULUKKO 1: LUMEN VASTAANOTON VIRALLISET PAIKAT (AAKKOSET) JA KÄYTETTÄVISSÄ OLEVAT VARAPAIKAT (NUMEROIDUT)

Kartta tunnus	Paikka	Kapasiteetti	Käyttöönotto/huomioita	Puomi mahdollisuus
	<b>Länsi</b>			
<b>A</b>	<b>Hernesaari</b>	<b>60000</b>	Pintavirtauksen kehittämistarve	<b>x</b>
A	Hernesaaren kenttä	500	Jos merenvastaanottoa ei toiminna. Kunnes trooleri saa paikan taas auki	x
21	Munkkiniemen ranta 45	3000	Hyvä paikka	-
-	Pajalahden jääkenttä	1500	Lumi siirrettävä pois	-
20	Lahnalahdentie 11	4000	Rannan siivous kallista	-
<b>B</b>	<b>Maununneva</b>	<b>26000</b>	<b>Suljettava jäädytystöiden ajaksi (2-3h/pvä), jolloin varapaikalle selkeä tarve</b>	<b>x</b>
2	(Köyhänmiehen pelto)		Käynnistetään heti, jos tarvetta alkaa syntyä	<b>x</b>
22	Kartanonkaari	5000	Käynnistetään kolmantena	-
10	(Maunulan majan hiekkakenttä)		Käynnistetään Maununnevan ja Oulunkylän sulkemisuhasta. Vain hätäkäyttöön.	(x)
11	Runopolku, Kaarela	1500	Vain lähialueen lumi, ajo rampin kautta	-
12	Maununnevantien pelto	1000	Reitti kulkee asuntokadun läpi, vain hätäkäyttöön	-
	<b>Pohjoinen</b>			
<b>C</b>	<b>Viikki</b>	<b>45000</b>	<b>Vastaanottokapasiteetti ajallisesti rajallinen</b>	<b>x</b>
<b>D</b>	<b>Kyläsaari</b>	<b>20000</b>	<b>Vastaanottokapasiteetti ajallisesti rajallinen</b>	<b>x</b>
D	Kyläsaaren varapaikka	?	PKT:n kommentit?	
4	Sompasaari	10000	Käynnistetään heti jos tarve, alueen kesäkäyttö selvitetävä (rantaväylä, jne.)	x
<b>E</b>	<b>Oulunkylä</b>	<b>10000</b>		<b>x</b>
<b>F</b>	<b>Malmi</b>	<b>15000</b>		<b>x</b>
2	Köyhänmiehenpelto, Tuomarinkylä	50000	Käynnistetään heti, jos tarvetta alkaa syntyä. Suojavyöhyke jätettävä.	x
17	Kivikonlaita	15000	Käynnistetään Malmin täyttymisuhan alla. Muita paikkoja Kivikosta etsittävä tarpeen mukaan.	(x)
10	Maunulan majan hiekkakenttä	7000	Käynnistetään Maununnevan ja Oulunkylän sulkemisuhasta.	(x)
13	Isonpellontie, pelto joen vieressä	10000	Alueen siivoaminen hankalaa, suojavyöhyke joen viereen.	-
14	Lampettiukuja, Suutarila	5000	Tontin käyttäjän tarve selvitetävä	-
16	Aisatie, Kehä-sillan viereinen alue, Suutarila	1500	Sillan alle ei saa läjittää.	-
15	Tikkurikuja, Suutarila	1500		-
5	Pukinmäenkaari (Närepuisto)	1000		-
6	Rattitie-Suurmetsäntie -risteys	800	Pieni, ei kustannustehokas	-
7	Sepänmäenpuisto, Tullivuorentie	600	Päiväkäyttöön. Sulamisvesien hallintaan kiinnitettävä huomiota	-
	<b>Itä</b>			
<b>G</b>	<b>Herttoniemi</b>	<b>11000</b>		<b>x</b>
3	Öljysatama, Koirasaari	6000	Käynnistetään heti, jos tarvetta	x
19	Öljysatama	2000		-
18	Itäväylä&Työnjohtajankadun kulma	2000		-
24	Abraham Wetterin tie	5000		
<b>H</b>	<b>Vuosaari</b>	<b>2300</b>		<b>x</b>
9	Niinisaarentie	4500	Ojitus ja kantavuus selvitetävä	(x)
25	Merenkulkijankuja 2	1000	Suojeltu merenranta&niitty vieressä	
	<b>Yhteensä</b>	<b>328700</b>		
	Viralliset	189300	Tämä on koko talven maksimi. Vastaanottokapasiteetti on rajallinen, joten varapaikkoja kannattaa avata ajoissa.	
	Varapaikat	139400	Käytännön oikea määrä on n. 100 000 kuormaa	
	Soveltuu hyvin varapaikaksi		Varapuomeja on yhteensä 5 kpl.	
	Käynnistetään vihreiden täyttymisen jälkeen			
	Käynnistetään oranssien täyttymisen jälkeen			
	Vain viime tingassa käytettävät			

### 3.3 Yliityöt ja lisäresurssit

Urakoitsijat ovat tarkastelleet talvihoidon henkilö- ja kalustoresursseja kesän 2011 aikana, ja havaittuja puutteita on korjattu.

#### Työnjohto

Työnjohdon määrää on lisätty koulutuksin, näin ylityörajat eivät ole enää niin kriittisiä kuin olivat edellisenä talvena - lisäksi työnjohdon paikallis-/ aluetuntemusta on lisätty.

#### Kalusto

Staran omaa kalustoa on lisätty, mm. kuormaavia linkoja on hankittu kaikkiin piireihin ja uusia kuljettajia on koulutettu.

Lisäksi Staralla on puitesopimuksia yksityisten kone- ja kuorma-autoyrittäjien kanssa, lisäksi Stara voi käyttää soveltuvin osin maarakennuskoneita talvitöihin, jolloin oma henkilöstö toimii keskeisenä runkona henkilöstöresurssein ja töiden koordinoijana. Yksityisten urakoitsijoiden resursseja lisätään, mikäli tarve vaatii.

Kilpailutetun sopimushinauskaluston saatavuudessa oli talvikaudella 2011-2012 ongelmia. Jos ongelma toistuu, käytetään sopimuksen ulkopuolisia hinausyrittäjiä.

#### Töiden eteneminen

Toimenpide- ja lähtöaikoja on lyhennetty kehittämällä yökiertopäivystystä ja hälytysjärjestelmää. Lisäksi työryhmien toimintaa limitetään, jos tarve vaatii.

#### Aurausvauriot

Kulkupintojen (kiveykset, hiljaiset asfaltit, jne.) ja kasvillisuuden (mm. puut) aurausvaurioiden välttämiseksi on tarkennettu talvihoidon laatuvaatimuksia ja Stara sekä yksityiset urakoitsijat ovat tarkentaneet ohjeistustaan kuljettajille vaurioiden ehkäisemiseksi. Stara tulee ottamaan käyttöön gps -pohjaista tuotannonohjausjärjestelmän, jolla työtehoa ja tehtyjä töitä voidaan valvoa ja johtaa tehokkaammin.

### 3.4 Viestintä

Viestintä ja rakennusviraston viestintäyksikkö ovat talven käynnistyessä keskeisissä rooleissa. Virallinen tiedottaminen tapahtuu rakennusviraston nettisivujen ja tiedotteiden kautta. Lisäksi asiantuntijat ja päälliköt antavat lausuntoja mediassa, jossa näkyvyys on ollut hyvä.

Rakennusviraston viestintäyksikön laajalla mediajakelulla tehtävällä tiedottamisella pyritään vähentämään ajoneuvojen siirtotarvetta, mm. autoilijoita voidaan kehottaa välttämään keskustaan ajoa ja tarkkailemaan siirtokehotustauluja, jotta autoilijat itse siirtäisivät ajoneuvon kunnossapitotyön edestä.

Viestintä on aktiivista ja ennakoivaa. Tiedotteiden tekemiseen panostetaan - tiedotteita lähetetään laajalla mediajakelulla tarpeen mukaisesti. Tiedotustilaisuuden järjestämistä on harvittava erikseen.

### 3.5 Palautteet

Kaikki palautteet ohjataan asiakaspalveluun (puhelinnumero, [rakennusvirasto@hel.fi](mailto:rakennusvirasto@hel.fi), tai HKR:n nettisivujen lomake).

Johtajistolle ei toivota suoria sähköposteja tai puheluita. Näin urakoitsijapuoli saa nopeasti tiedon, tiedon vain yhtä kanavaa pitkin ja johtajisto voi keskittyä työkokonaisuuden johtamiseen.

*Kahtena edellisenä talvikautena palautteita on tullut erittäin runsaasti ja jotkin palautteet ovat tulleet monia kertoja, mikä työllistää turhaan monia ihmisiä rakennusvirastossa. Myös palautekanavia on ollut liikaa, joten tulevana talvikautena pyritään kanavoimaan yhteen järjestelmään kaikki palautteet. Näin palautteiden käsittely on systemaattista. Läheskään kaikkiin palautteisiin ei kyetä vastaamaan.*

Rakennusvirasto kokeilee Kerro Kartalla –nettipalvelua aurauksen onnistumisen seuraamiseen (<http://kerrokartalla.hel.fi/lumipalaute>). Tämä ei toimi kaksisuuntaisena palautekanavana, vaan kadunpitäjä (aluevastaavat ja valvojat) saa tällä tavoin päivittäin tietää millä alueella ongelmat ovat, jotta toimenpiteitä voidaan suunnata tehokkaammin. Rakennusviraston asiakaspalvelu seuraa päivittäin tilanteen kehittymistä ja tekee tarpeen vaatiessa ASPA-järjestelmään työpyynnön. Kerro Kartalla –palvelun merkinnät ovat kaikille näkyvissä, jolloin asukkaat näkevät, että muut ihmiset ovat jo reagoineet tilanteeseen.

## Lumipalaute

### Rakennusvirasto haluaa palautetta lumitöistä

Nyt voi kertoa kartan avulla, missä Helsingissä tarvitaan lumiauraa. Voit myös antaa palautetta hyvin tehdystä työstä. Ensimmäisellä sivulla näet muiden jo antaman palautteen. Sitten voit antaa oman palautteesi, jos näyttää siltä, että kukaan muu ei ole vielä lähettänyt palautetta samasta asiasta.

Palautekarttaa seuraamme arkisin virka-aikaan, ja palautteet viedään tiedoksi lumenpoistosta vastaaville. Tarvittaessa teemme lumitöitä kuitenkin yötöitä viikon jokaisena päivänä.

[Aloita](#)

### Lumitöiden aikataulu

Lumet aurataan ns. katujen hoitoluokituksen mukaan ensin pääkaduilta ja joukkoliikenteen käyttämillä kaduilla. Asuntokadut ovat vuorossa vasta vilkkaampien katujen jälkeen. Uuden lumsateen jälkeen palataan aina pääkaduille ja joukkoliikenteen käyttäville kaduille. Koviin pyrjien jälkeen emme valitettavasti voi mitään sille, että asuntokatujen auraus viivästyy.

- [Lue lisää katujen hoitoluokituksesta](#)

### Pysäköidyt autot pois aurauksen tieltä

Kunnollinen katujen auraus ei onnistu, jos pysäköityjä autoja ei ole siirretty pois työn alta. Kaduista, joilta autot tulee siirtää pois, tiedotetaan kaduille siirtokehotuskylteillä vähintään kaksi vuorokautta (48 h) ennen työn alkamista. Lisäksi aikataulun näkee netistä tai oman alueen aikataulut saa halutessaan tekstiviestillä.

- [Katso aurausaikataulut](#) (siirtokehotuskadut)
- [Tilaa aurausaikataulut tekstiviestillä](#) (siirtokehotuskadut)

Jos autonomistaja ei siirrä ajokkia pois aurauksen alta, kaupunki siirtää sen ja laskuttaa siirrosta. Siirrosta ei peritä maksua, jos auto on ollut pysäköitynä ennen kuin siirtokehotuskylttejä peittäneet huput on poistettu. Auto pyritään siirtämään mahdollisimman lähelle alkuperäistä sijaintipaikkaa.

### Lumitöiden vastuut

Vastuu katujen hoidosta on jaettu kaupungin ja tontinomistajien kesken. Helsingin kantakaupungissa (Hakamäentien ja Koskelantien eteläpuolella) kaupunki hoitaa ajoradat, mutta jalkakäytävien auraus ja hiekoitus kuuluu jalkakäytävän kohdalla olevalle kiinteistölle. Kiinteistön vastuulla on myös poistaa ajoradalta jalkakäytävän viereen auratut lumivallit.

KUVA 2: KERRO KARTALLA -PALVELUUN VOI LAITTA A ARVION AURAUSTEN ONNISTUISISTA. SIVUILLA ON MYÖS TÄRKEÄÄ YLEISTIETOA AURAUSTEN ETENEMISESTÄ.

## 3.6 Talvivauriot

Rakenteiden ja kasvillisuuden kärsimien talvivaurioiden kartoittaminen aloitetaan heti lumen sulettua. Urakoitsijat ovat velvollisia tekemään paikkatietoon ja kuviin perustuvan raportin vaurioista tilaajalle.

## 4 Liitteet

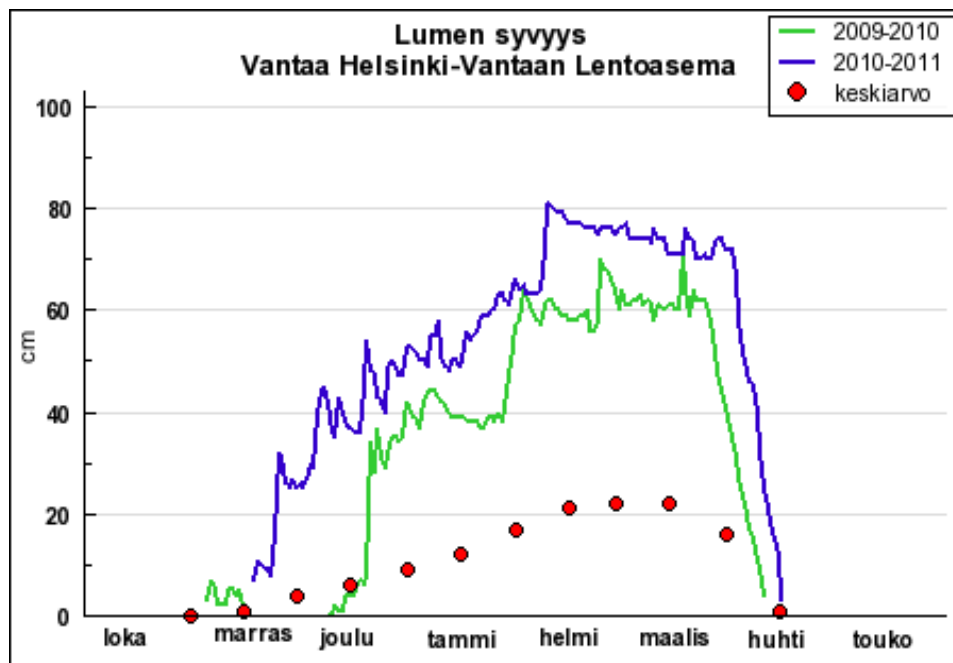
Liite 1 – Talvien poikkeuksellisuuden määrittäminen

Liite 2 – Uudet siirtokehotuskohteet kantakaupungissa

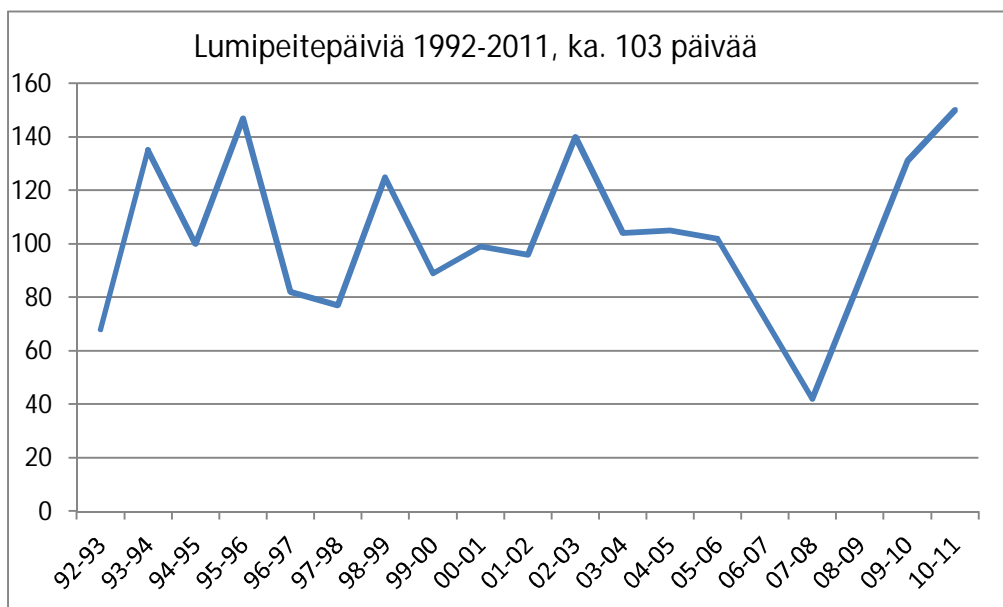
Liite 3 – Lumen vastaanoton viralliset ja varapaikat

## Lumen määrän tilastoa

Keskimääräinen lumipeitteenpaksuus on esitetty alla olevassa kuvassa punaisilla palloilla. Erittäin lumiset talvet näkyvät kuvassa yhteneväisinä viivoina: 2009–2010 vihreällä ja 2010–2011 sinisellä.

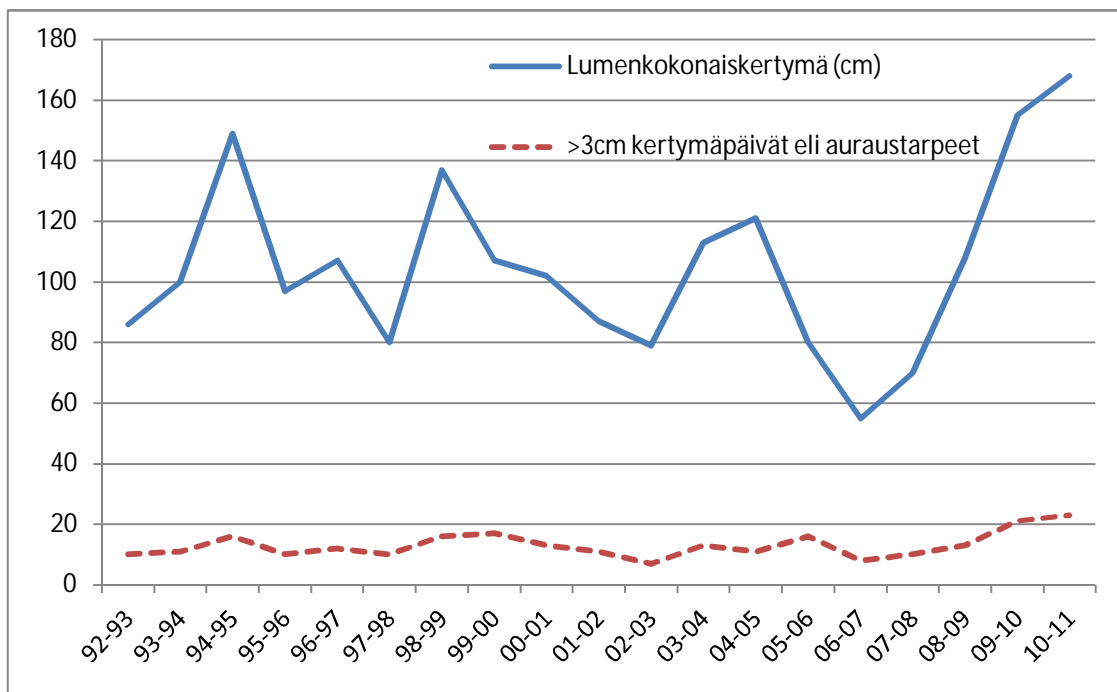


Lumipeitepäiviä on Helsingissä ollut keskimäärin 103 päivää (28 % 365 päivästä) vuodessa.

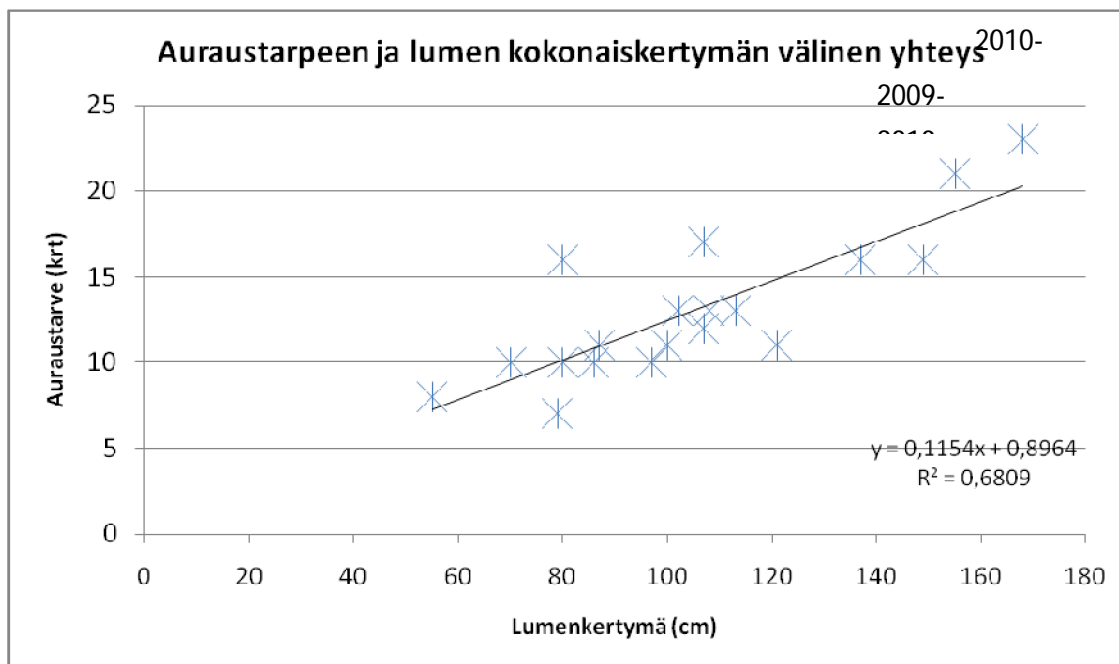


Normaaleina talvina Helsingissä lumisadekertymä on noin 100 senttimetriä, joka kertyy aikavälillä 1.11.–31.3. Vuosina 1992–2009 lumikertymä on ollut 99 cm (keskihajonta 24 cm) ja keskimääräinen aurauskertatarve (> 3 cm limukertymäpäivät) on ollut 12 (keskihajonta 3). Eli tilastollisesti työläimpänä talvena on kertymä ollut 99+24 cm = 123 cm ja auraustarvekertoja on ollut 15.

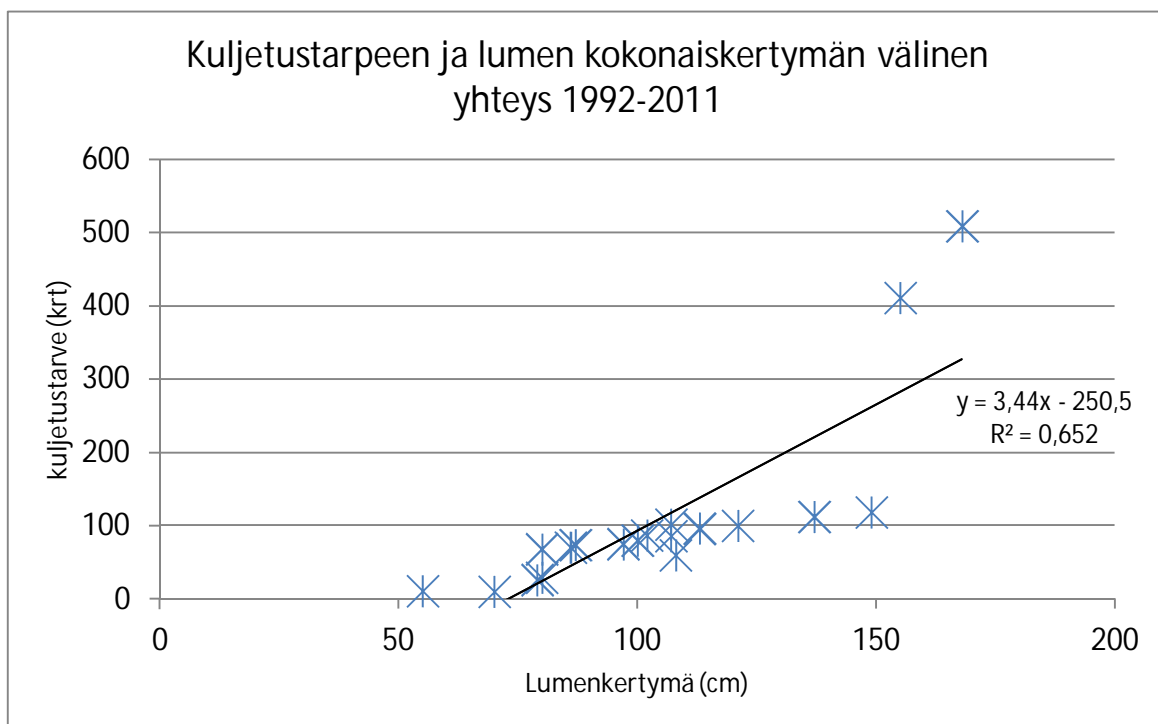
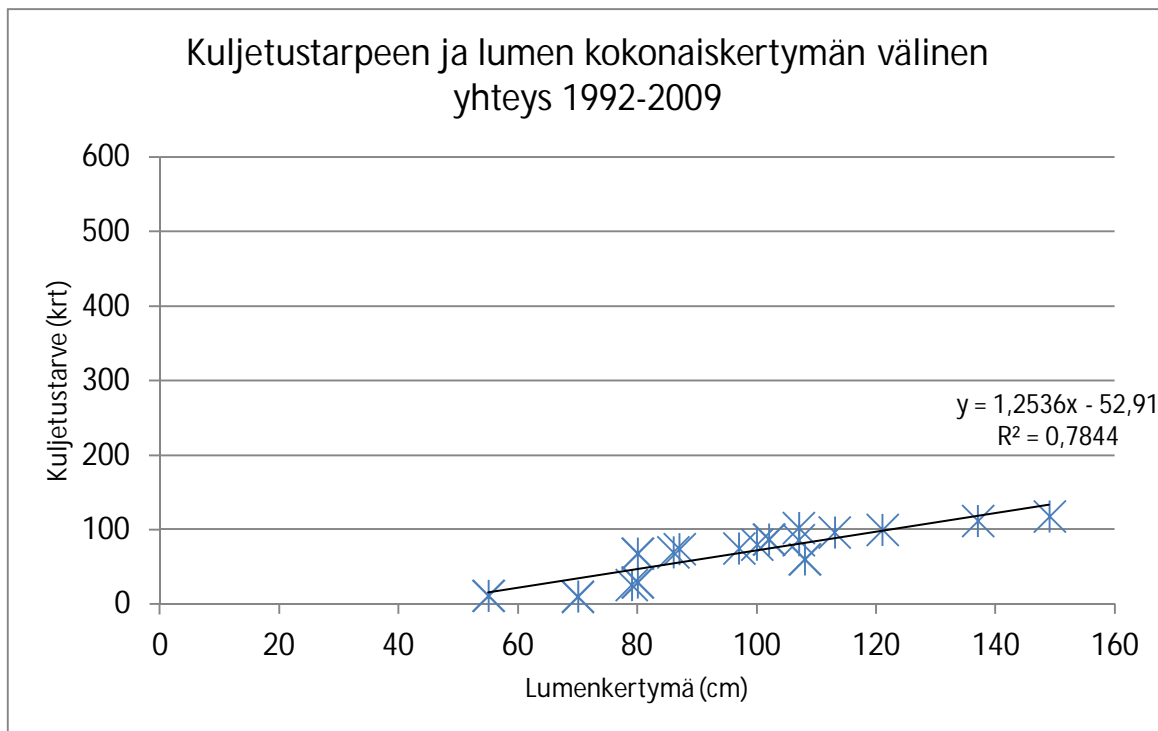
Kun otetaan huomioon myös lumisesti ankarat talvet (1992–2009 sekä 2009–2011) on lumikertymäkeskiarvo 105 cm ja auraustarvekerta 13. Näiden kahden talven aikana Helsingin kadunpito oli hankaluuksissa. Näinä kahtena talvena lumikertymä oli 155 (2009–2010) ja 168 (2010–2011) cm sekä auraustarvekertoja oli 21 ja 23.



Lumen kokonaiskertymällä ja auraustarpeella (>3 cm kertymäpäivät) on kohtalaisen hyvä korrelaatio (alla oleva kuva). Samoin hyvä korrelaatio on kokonaiskertymällä ja lumenkuljetustarpeella vuosien 1992–2009 aikana. Kun talvien 2009–2011 kuljetustarpeet otetaan huomioon, korrelaatio huononee. Kyseiset talvet voidaan katsoa ns. outlierneiksi eli erittäin poikkeuksellisiksi.

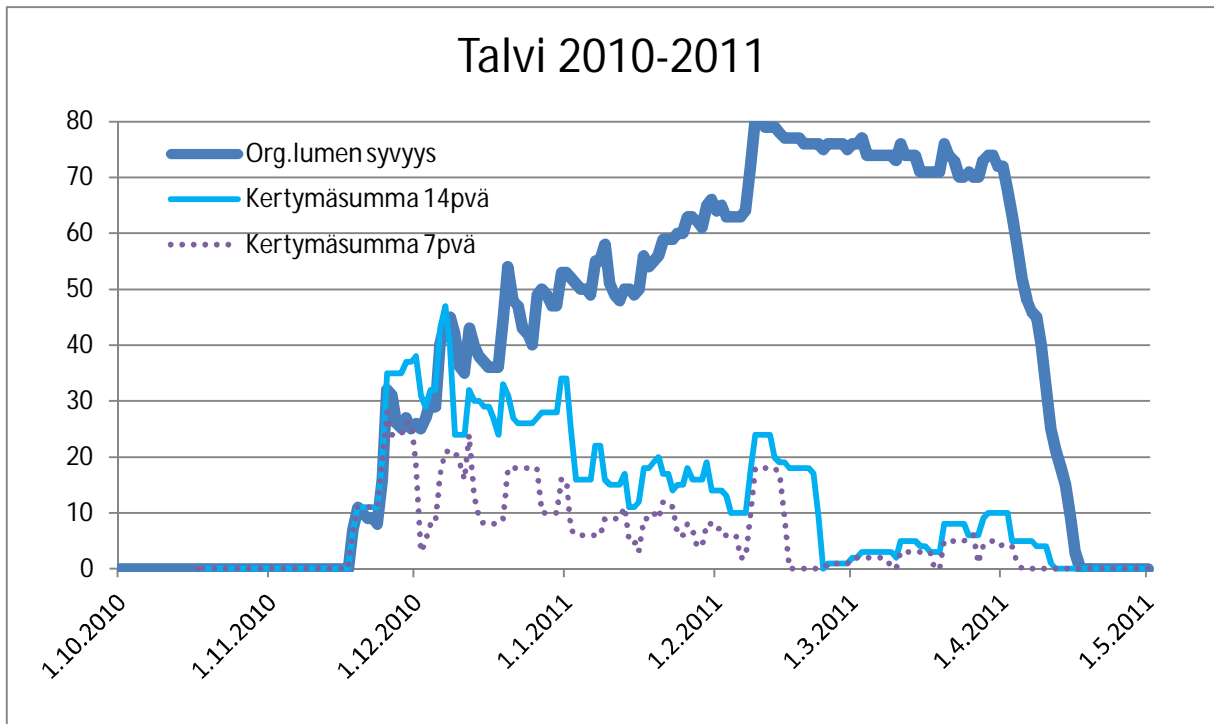




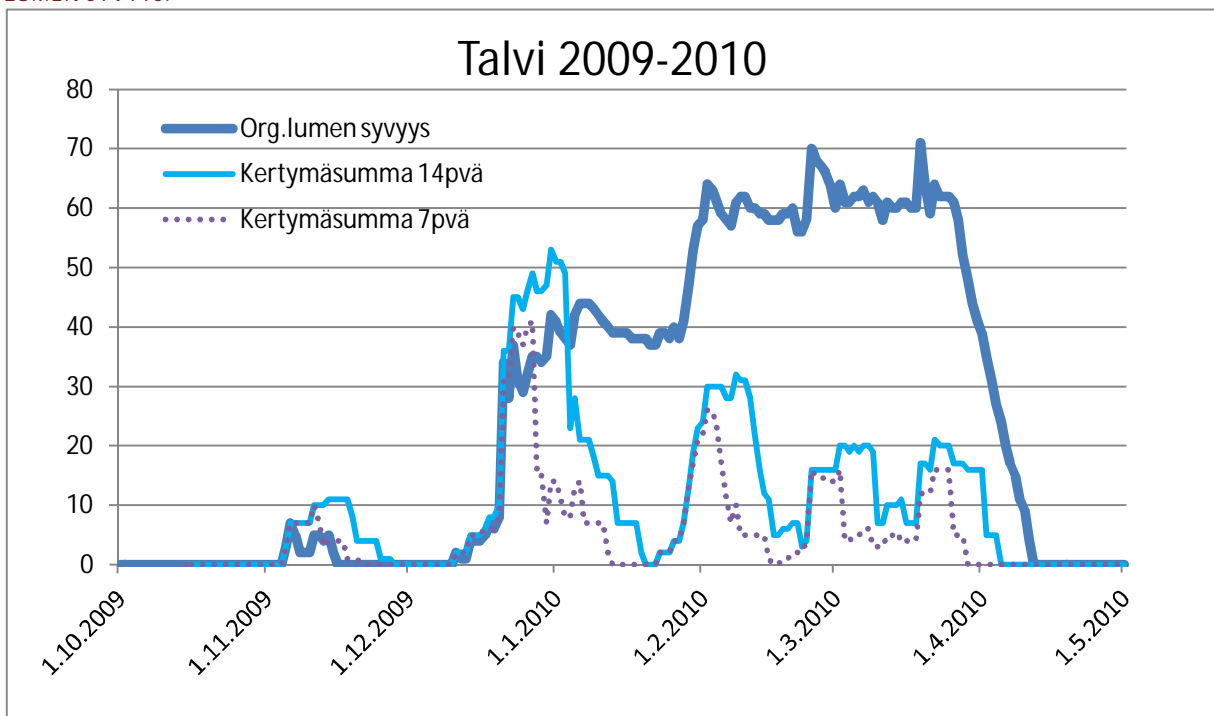


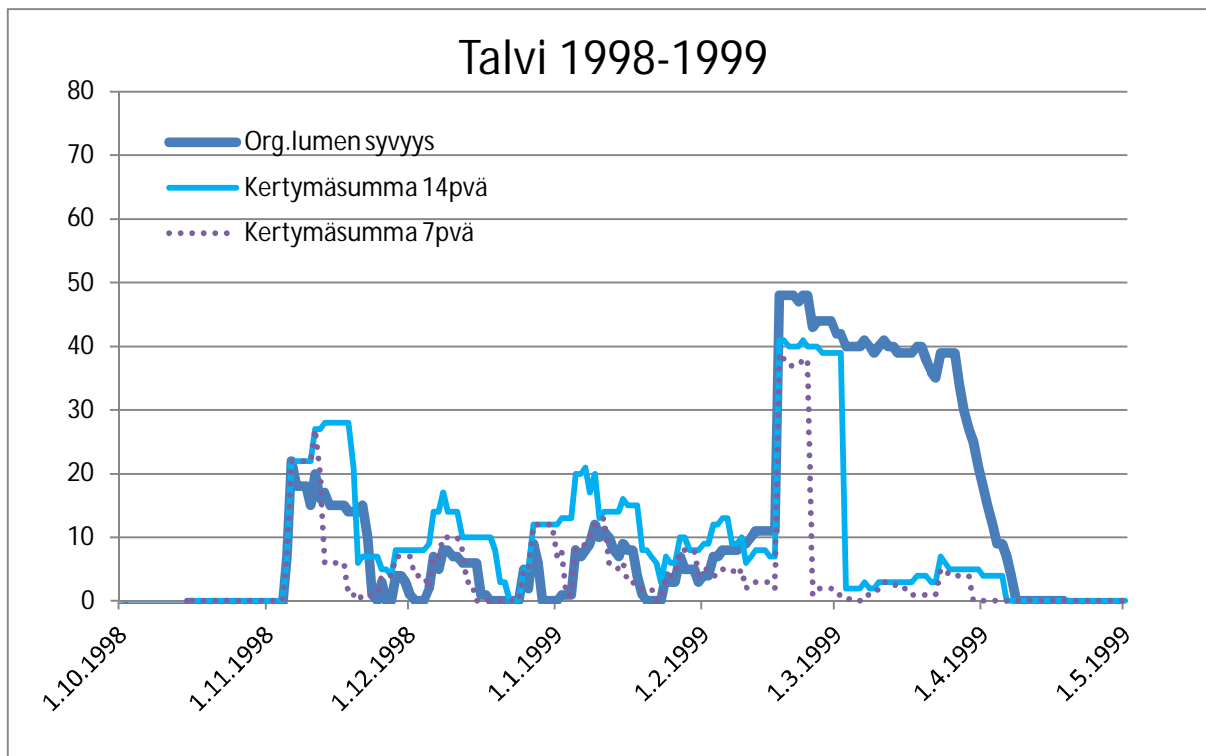
Näiden tilastojen valossa talvi voitaneen määritellä poikkeuksellisen ankaraksi, jos lumikertymä 140 cm ja auraustarvekerrat 17 ylittyvät.

Ongelma tässä on, että talven ankaruuden voi todeta vasta loppupalvesta ja varmuudella vasta lumien sulettua. Tästä syystä on otettava mukaan myös 14 päivän lumikertymän liukuva keskiarvo, joka kuvaa jatkuvan lumentulon aiheuttamaa työpainetta kentällä (aurausta, polanteenpoisto, lumitilan tyhjentäminen, jne.).



KUVA 3: TALVEN 2010–2011 LUMISYVYYS JA KERTYMÄSUMMAT. KUN 14 PÄIVÄN KERTYMÄSUMMA YLITTÄÄ 35 CM, ON ALETTAVA ERITYISTOIMIEN KÄYNNISTÄMISTÄ. TÄHÄN VAIKUTTAA MYÖS SÄÄENNUSTE JA Aiemman LUMEN SYVYYS.





Jos tarkastellaan talvien 1992–2011 (19 talvea) talvikohtaista yli 30 senttimetrin lumikertymää 14 päivän sisällä, on näitä yhteensä seitsemän ja lumisyvyys on ylittänyt 40 senttimetriä kuu-tena talvena, joista kaksi viimeisintä on ollut poikkeuksellisen runsaslumisia.

Päivien määrä	Yli 30 cm kertymä 2 vkossa	Yli 40 cm lumisyvyys	Lumipeitteessä
92-93	0	0	68
93-94	0	0	135
94-95	17	1	100
95-96	0	8	147
96-97	0	0	82
97-98	0	0	77
98-99	14	16	125
99-00	0	0	89
00-01	1	0	99
01-02	0	0	96
02-03	0	0	140
03-04	14	4	104
04-05	11	0	105
05-06	0	0	102
06-07	0	0	72
07-08	0	0	42
08-09	0	0	86
09-10	17	72	131
10-11	18	114	150
			<b>103</b>
Rajan ylittäviä talvia	7	6	
Näiden keskimääräiset päivät	13	30	

Päätelmänä voidaan todeta, että talven lumen poikkeukselliseen määrän hoitamisen aloittamista on vakavasti harkittava ja päätöksen jälkeen aloitettava, jos kaikki seurattavista yksityiskohdista täyttyy.

- Lumen paksuus ylittää 35 senttimetriä ja
- 14 päivän liukuva (myös hyvällä varmuudella ennustettu) lumikertymä ylittää 35 senttimetriä tai 7 päivän lumikertymä ylittää 30 ja
- 5-10 vuorokauden sään ennustetaan pysyvän pakkasen puolella (eli lumi ei sulaa itsestään).

