



Ky/Talou/SO → MAZ

11.06.2010

Helsingin kaupunginhallitus

Khs dnro	2010-1212/022
Stn dnr	
Saap./Anl.	18-06-2010

HSY Helsingin seudun ympäristöpalvelut –kuntayhtymän hallitus pyytää kunnioittavasti lausuntoanne HSY:n alustavasta toiminta- ja taloussuunnitelmaehdotuksesta 2011-2013.

Lausunto pyydetään antamaan 30.8.2010 mennessä, mutta pyydämme toimittamaan jäljennöksen kaupunginhallituksen konsernijaoston päätöksestä viipymättä kokouksen jälkeen.

Lisätietoja antaa talousjohtaja Pekka Hänninen, puh. 09 – 1561 2209.

HSY Helsingin seudun ympäristöpalvelut –kuntayhtymä
Hallitus

XXXXXXXXXXXXXXXXXXXXXXXXXXXX

Raimo Inkinen
toimitusjohtaja

XXXXXXXXXXXXXXXXXXXXXXXXXXXX

Pekka Hänninen
talousjohtaja

Liitteet:

Ote HSY:n hallituksen pöytäkirjasta
Alustava TTS 2011-2013 ehdotus



Hallitus

§ 77

11.06.2010

LAUSUNTOPYYNTÖ HSY:N ALUSTAVASTA TOIMINTA- JA TALOUSSUUNNITELMASTA 2011 - 2013

1136/02/020/200/2010

Hallitus § 77

Esittelijä
Valmistelija

Toimitusjohtaja Raimo Inkinen
Talousjohtaja Pekka Hänninen p. 0400 877935

HSY:n yhtymäkokouksen on kuntalain mukaan hyväksyttävä vuoden loppuun mennessä kuntayhtymän seuraavan vuoden talousarvio. Samassa yhteydessä on hyväksyttävä myös taloussuunnitelma kolmeksi tai useammaksi vuodeksi (suunnitelmakausi). Taloussuunnitelman ensimmäinen vuosi on talousarviovuosi. HSY:n perussopimuksen mukaan toiminta- ja taloussuunnitelmasta on pyydettävä jäsenkuntien lausunnot ennen sen hyväksymistä.

Talousarviossa ja -suunnitelmassa hyväksytään kuntayhtymän toiminnalliset ja taloudelliset tavoitteet. Talousarvio ja -suunnitelma on laadittava siten, että edellytykset kuntayhtymän tehtävien toiminnan hoitamiseen turvataan.

Toiminta- ja taloussuunnitelmaehdotuksen 2011 - 2013 perustana ovat

- HSY:n strategia 2015
- voimassa oleva toiminta- ja taloussuunnitelma 2010 – 2012
- vuoden 2009 tilinpäätöstiedot
- alustavat tiedot vuoden 2010 alkupuolen toiminnasta ja taloudesta
- strategian perusteella laaditut tavoitteet.

Tavoitteet

Strategiassa on määritelty HSY:n perustehtävä sekä HSY:n visio ja strategiset päämäärät vuoteen 2015. Tavoitteet johdetaan strategisista päämääristä ja ne ryhmitellään strategian viiden näkökulman alle (Balanced Score Card).

Taloussuunnitelmaehdotuksessa esitetään yhtymätason strategiset tavoitteet suunnitelmakaudelle ja talousarviovuodelle. Syksyllä tehtävässä varsinaisessa taloussuunnitelmassa tarkennetaan yhtymätason tavoitteisiin liittyvien toimenpiteiden ja mittareiden kuvausta ja esitetään lisäksi toimialojen ja tulosalueiden tavoitteet ja mittarit.

**Käyttötalous****Toimintatuotot**

HSY:n ulkoiset toimintatuotot vuonna 2011 ovat yhteensä 312,6 miljoonaa euroa. Ne lisääntyvät 15,1 miljoonaa (5,1 %) talousarvioon 2010 verrattuna. Tuotoista 95,1 miljoonaa (30,4 %) on jätehuollon, 205,6 miljoonaa (65,8 %) vesihuollon ja 4,3 miljoonaa (1,4 %) seutu- ja ympäristötiedon toimintatuottoja.

Myyntituotot

Myyntituotot ovat yhteensä 302,4 miljoonaa euroa muodostaen 96,8 % toimintatuotoista. Kasvua talousarvioon 2010 verrattuna on 14,2 miljoonaa (4,9 %). Tuloarviot perustuvat HSY:n hallituksen 26.3.2010 päättämiin jätehuollon ja vesihuollon taksoihin ja tariffeihin, vesihuollon tariffien yhtenäistämissuunnitelmaan 2010 - 2013 sekä ennustettuihin suoritemäärien kehittymiseen suunnitelmakaudella. Tuottoihin ei ole sisällytetty inflaatiotarkistusta.

Vesihuollon myyntituotot ovat 201,9 miljoonaa euroa, josta ulkoiset vedennyntituotot ovat 66,3 miljoonaa (21,2 % toimintatuotoista), jätevesituotot 87,9 miljoonaa (28,1 % toimintatuotoista), perusmaksut 23,9 miljoonaa (7,6 % toimintatuotoista) ja liittymismaksut 13,2 miljoonaa (4,2 % toimintatuotoista) ja vesihuollon muut myyntituotot 8,8 miljoonaa (2,8 % toimintatuotoista) sisältäen verkkotuotannon laskutus- ja urakatöitä, sprinkler-maksuja, multatuotteiden myyntiä ja muuta laskutusta.

Jätehuollon myyntituotot ovat 93,4 miljoonaa euroa, josta jätteen kuljetusmaksut ovat 51,8 miljoonaa (16,6 % toimintatuotoista), käsittelymaksut 38,7 miljoonaa (12,4 % toimintatuotoista) ja muut jätehuollon myyntituotot 2,9 miljoonaa (1,0 % toimintatuotoista) sisältäen kaatopaikkakaasun myynnistä saatavat tulot ja muun laskutuksen.

Seutu- ja ympäristötiedon myyntituotot 0,3 miljoonaa euroa muodostuvat ulkopuolisille myydyistä ilmanlaadun mittauspalveluista. Hallintopalvelukeskuksen myyntituotot 0,1 miljoonaa ovat kertyvät palvelujen myynnistä Helsingin seudun liikenne -kuntayhtymälle.

Myyntituottoihin sisältyvät sisäiset myynnit ovat yhteensä 8,7 miljoonaa euroa sisältäen hallintopalvelukeskuksen palveluveloitukset (6,6 miljoonaa) muilta toimialoilta ja tulosalueilta, vesihuollon laskutuksen jätehuolloilta Ämmäsuon jätevesien käsittelystä (1,8 miljoonaa), jätehuollon laskutuksen (0,1 miljoonaa) vesihuollon jätteiden kuljetus- ja käsittelypalveluista sekä seutu- ja ympäristötiedon veloituksen (0,1 miljoonaa) Ämmäsuon ilmanlaadun tarkkailusta. Vastaavat erät sisältyvät samansuuruisina toimintakuluihin eikä niillä ole kate- tai tulosvaikutusta.

Kuntaosuudet

Taloussuunnitelmaehdotuksen mukaiset kuntaosuudet seutu- ja ympäristötiedon tulosalueen toiminnan menoihin ovat 3,6 miljoonaa euroa.

Maksutuotot

Maksutuotot 0,3 miljoonaa euroa ovat tuottajayhteisöjen korvauksia tuottajavastuun alaisten jätejakeiden keräyksestä.

Tuet ja avustukset

Tuet ja avustukset ovat 0,5 miljoonaa euroa sisältäen valtiolta ja EU:lta hankkeisiin saatuja tukia sekä Kelan korvauksia työterveyshuollon järjestämisestä.

Muut toimintatuotot

3,0 miljoonan euron muut toimintatuotot sisältävät jätehuollon ja vesihuollon vuokratuottoja kiinteistöistä (1,9 miljoonaa), Helsingin seudun liikenne-kuntayhtymältä veloittavia kiinteistön läpilaskutuseriä (0,5 miljoonaa), hallintopalvelukeskuksen veloittamia sisäisiä vuokria Itä-Pasilan päätoimipisteen tiloista (0,4 miljoonaa) ja muita tuottoja (0,2 miljoonaa).

Valmistus omaan käyttöön

Vesihuollon investointeihin kohdistuvan oman työn osuus on 2,8 miljoonaa euroa. Summa muodostuu investointihankkeiden toteutukseen liittyvistä taaseeseen aktivoitavista palkoista sivukuluineen.

Toimintakulut

HSY:n toimintakulut vuonna 2011 ovat yhteensä 180,7 miljoonaa euroa. Ne lisääntyivät 3,5 miljoonaa euroa (2,0 %) talousarvioon 2010 verrattuna. Toimintakuluista 77,9 miljoonaa (43,1 %) on jätehuollon, 91,6 miljoonaa (50,7 %) vesihuollon, 4,1 miljoonaa (2,3 %) seutu- ja ympäristötiedon ja 7,0 miljoonaa (3,9 %) hallintopalvelukeskuksen kuluja.

Palkat ja palkkiot sivukuluineen ovat yhteensä 39,1 miljoonaa euroa (21,6 % toimintakuluista), jossa on 0,9 % kasvua talousarvioon 2010 verrattuna.

Palvelujen ostot ovat 95,0 miljoonaa euroa (52,3 % toimintakuluista), josta jätehuollon kuljetuspalvelujen ostot ovat 41,9 miljoonaa (23,2 % toimintakuluista), muut palvelut 44,0 miljoonaa (24,3 %) ja sisäinen palvelulaskutus 8,7 miljoonaa.

Aineisiin, tarvikkeisiin ja tavaroihin on varattu 26,7 miljoonaa euroa (14,7 % toimintakuluista), josta energian hankintaan käytetään 7,1 miljoonaa, prosessikemikaaleihin 5,6 miljoonaa ja raakaveden hankintaan 4,1 miljoonaa euroa.

Jätehuollon kaatopaikkojen jälkihoitovarausta kerrytetään suunnitelman mukaisesti 3,3 miljoonaa euroa ja käytetään jo suljettujen Vuosaaren ja Seutulan kaatopaikkojen sekä Ämmässuon vanhan kaatopaikan jälkihoidon

kustannuksiin yhteensä 4,0 miljoonaa euroa, joten jälkihoitovaraus pienee noin 0,6 miljoonaa euroa.

Muut toimintakulut ovat yhteensä 21,0 miljoonaa euroa (11,5 % toimintakuluista), josta 8,5 miljoonaa on jäteveroa ja 2,7 miljoonaa euroa kiinteistöveroja. Vuokrat ovat 8,0 miljoonaa, sisäiset vuokrat 0,4 miljoonaa ja muut kulut 1,5 miljoonaa euroa.

Toimintakate vuonna 2011 on 131,9 miljoonaa euroa (42,2 %), kun se talousarviossa 2010 oli 120,2 miljoonaa (40,4 %).

Rahoitustuotot ja -kulut

Rahoitustuottoja ei ole budjetoitu. Rahoituskulut ovat 66,3 miljoonaa euroa, 3,7 miljoonaa euroa (5,9 %) enemmän talousarvioon 2010 verrattuna. Nousu aiheutuu jäsenkunnille maksettavien perustamislainojen koroista, joissa talousarviossa 2010 käytettiin jäsenkuntien suostumuksella alemmaa korkokantaa (4,8 %). Taloussuunnitelmaehdotuksessa 2011 - 2013 korkokantana on käytetty vesihuoltolaitostoimintoja koskevan luovutuskirjan liitteen 5 mukaista korkoa (5,3 %).

Ulkopuolisista lainoista maksettavat korot ovat 2,8 miljoonaa euroa, 2,5 miljoonaa euroa vähemmän talousarvioon 2010 verrattuna. Vähentyminen aiheutuu tämän hetkisestä alhaisesta korkokannasta.

Vuosikate vuonna 2011 vuosikate on 65,6 miljoonaa euroa, 7,9 miljoonaa enemmän verrattuna talousarvioon 2010 (57,7 miljoonaa). Se ei riitä kattamaan kuntayhtymän investointitasoa (108,7 miljoonaa euroa), jonka vuoksi investointien rahoittamiseksi on nostettava uutta ulkopuolista lainaa.

Arvioidut poistot ovat 80,8 miljoonaa euroa.

Tilikauden tulos vuonna 2011 on -15,2 miljoonaa euroa, kun se talousarviossa 2010 oli -20,9 miljoonaa. Toimintakatteen 11,6 miljoonan euron parantamisesta huolimatta tulos ei parane vastaavasti rahoituskulujen ja poistojen kasvaessa vuonna 2011.

Tilikauden yli-/alijäämä vuonna 2011 on -15,2 miljoonaa euroa, kun se talousarviossa 2010 oli -18,5 miljoonaa euroa alijäämäinen.

Investoinnit

Investointimenot vuonna 2011 ovat 109,0 miljoonaa euroa, josta jätehuollon investointeja on 26,7 miljoonaa ja vesihuollon 79,6 miljoonaa euroa.

Jätehuollon investoinneista pääosa kohdistuu Ämmässuon jätteenkäsittelykeskuksen kehittämiseen, jossa erityisen merkittävänä tavoitteena on ympäristökuormituksen hallinta. Erilliskerätyn biojätteen käsittelyä haittaavan kapasiteettivajeen poistamiseksi suunnitellaan mädätyslaitoksen rakentamista uuden kompostointilaitoksen yhteyteen. Kaasumoottorivoimalan jäte lämmön hyödyntämistä tehostetaan. Suunnitelmakaudella laajennetaan

miehitettyjen kierrätysasemien verkostoa uusilla Vantaan Ruskeasantaan ja Kirkkonummen Jorvakseen rakennettavilla Sortti-asevilla.

Vesihuollon investoinneissa panostetaan useiden yhdyskuntarakenteen kehittämisen edellyttämien runkolinjahankkeiden sekä Pitkälän ja Vanhakaupungin laitosten kapasiteetin noston ja saneerauksen läpivientiin. Vesilaitos- ja runkovesijohtoinvestoinneilla nykyinen tilanne, jossa riskinä on laajan alueen vedenkatkoksia, voidaan suurelta osin poistaa. Investointien jälkeen saavutetaan tilanne, jossa toisen laitoksen ollessa poissa käytöstä, voidaan vedenjakelua jatkaa häiriöttömästi 1 - 2 vuorokauden ajan. Vesilaitosinvestoinnit aiheuttavat toteutuksensa aikana lisävaatimuksia vesilaitosten käytölle: laitokset ovat normaalissa tuotantokäytössä investointien toteutuksen aikana, joten laitosten käyttö ja muutostyöt on sovittava yhteen siten, että vedenkäsittely ja verkostoon pumppaus ei häiriinny.

Seutu- ja ympäristötiedon merkittävimmät investoinnit liittyvät Seudullisen perusrekisterin (SePe) kehittämiseen ja mittauslaitteiden hankintaan. Hallintopalvelukeskuksen investointibudjetissa varaudutaan taloushallinnon järjestelmäuudistukseen ja muihin yhteisiin kehityshankkeisiin. Asiakkuudenhallintamatriisille on varattu määräraha kuntayhtymän yhteisen asiakkuudenhallintajärjestelmän hankintaan.

Rahoitus

Kuntayhtymän toimintakate ei riitä kattamaan jäsenkunnille maksettavia tuloutuksia (perustamislainojen korkoja) ja suunniteltua investointitasoa, jonka vuoksi maksuvalmiuden ja talouden tasapainon turvaamiseksi joudutaan turvautumaan ulkopuoliseen rahoitukseen läpi suunnitelmakauden. Toiminnan alkuvaiheessa rahoitustarvetta lisää se, että pääkaupunkiseudun vesilaitosten käyttöpääoma ei siirtynyt kuntayhtymälle vuoden 2010 alussa.

Kuntayhtymän perustajakuntien ulkopuolinen lainakanta vuoden 2010 alussa oli n. 142 miljoonaa euroa. Arvio vuoden lopun lainakannasta on 190 milj. euroa, josta 35 miljoonaa on lyhytaikaista lainaa. Vuonna 2011 tarvittavan pitkäaikaisen lisärahoituksen määräksi arvioidaan 65 miljoonaa euroa ja vuosina 2012 - 2013 tarvittavan uuden pitkäaikaisen rahoituksen määrä on 138 miljoonaa euroa.

Ehdotus (RI)

Hallitus päättää pyytää Helsingin, Espoon, Vantaan ja Kauniaisten kaupunkien antamaan 31.8.2010 mennessä lausuntonsa Helsingin seudun ympäristöpalvelut -kuntayhtymän alustavasta toiminta- ja taloussuunnitelmaehdotuksesta 2011 - 2013.

Käsittely

Toimitusjohtaja Raimo Inkinen esittelijänä muutti liitteenä olevan alustavan toiminta- ja taloussuunnitelman 16. sivun 6.kappaleen jälkimmäisen lauseen kuulumaan: "Vuoden 2009 aikana henkilöstöresurssi väheni kaikissa tulevilla HSY:n toiminnoissa peräti 21 henkilöä" sekä 8. kappaleen viimeistä edellisen lauseen kuulumaan: "Arvioitu vähennys on otettu huomioon vuoden 2011 henkilöstömäärärahoissa".

Päätös

Hallitus päätti hyväksyä ehdotuksen.

Liite


Alustava toiminta- ja taloussuunnitelma 2011 - 2013

Pöytäkirja on yleisesti nähtävänä HSY:n kirjaamossa 21.6.2010

Otteen tarkastamattomasta pöytäkirjasta oikeaksi todistaa

Helsingissä, kesäkuun 11. päivänä 2010

XXXXXXXXXXXXXXXXXXXXX

 Jaana Heidenstrauch
hallintosihteeri



HELSINGIN SEUDUN YMPÄRISTÖPALVELUT -KUNTAYHTYMÄN

ALUSTAVA TALOUSSUUNNITELMA

2011 - 2013

Ehdotus jäsenkuntien lausuntoja varten

HSY:n hallitus 11.6.2010

HELSINKI
ESPOO
VANTAA
KAUNIAINEN

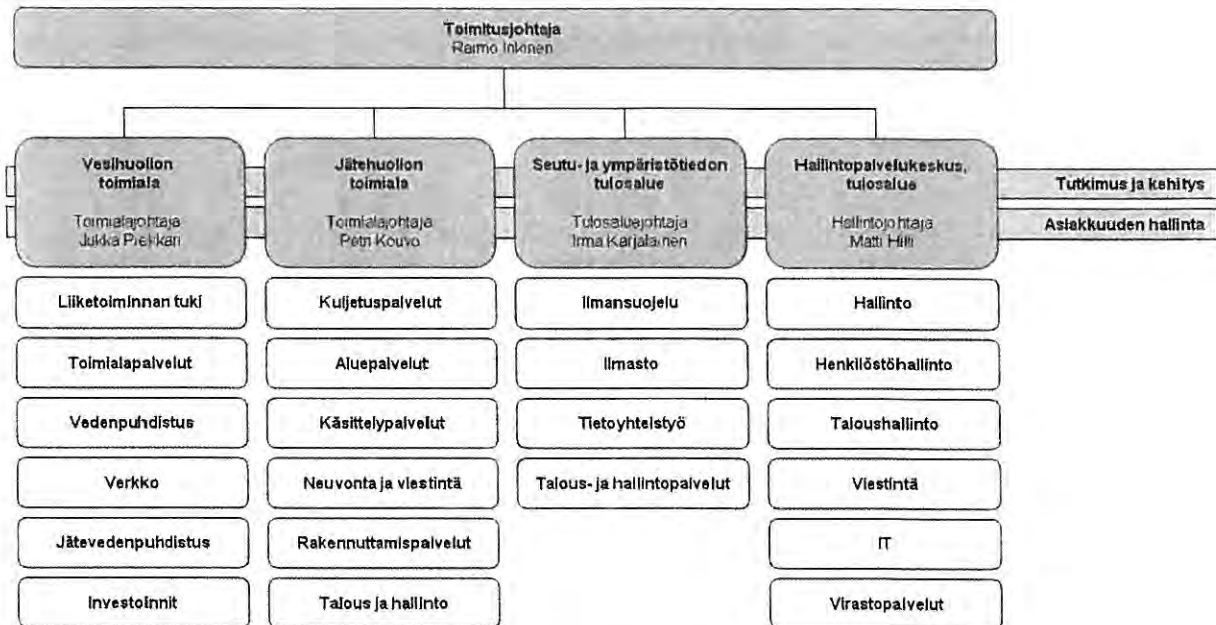
SISÄLLYSLUETTELO

1.	JOHDANTO	2
1.1.	Organisaatio 2010	2
1.2.	Toiminta- ja taloussuunnitelmaehdotuksen laadintaperusteet.....	2
2.	YHTYMÄSTRATEGIA JA TAVOITTEET	4
2.1.	Yhtymästrategia.....	4
2.2.	Yhtymätason tavoitteet	4
2.3.	Synergiaetujen saavuttaminen.....	7
3.	TULOSLASKELMAOSA.....	9
3.1.	HSY yhteensä 2011 – 2013.....	9
3.2.	Tuloslaskelma toimialoittain 2011	13
4.	INVESTOINTIOSA	14
5.	RAHOITUSOSA	15
6.	HENKILÖSTÖ	16
7.	JÄTEHUOLTO	17
7.1.	Toiminta	17
7.2.	Käyttötalous.....	20
7.3.	Investoinnit	21
7.4.	Jätehuollon suoritteita.....	23
8.	VESIHUOLTO	24
8.1.	Toiminta	24
8.2.	Synergiaetujen saavuttaminen.....	25
8.3.	Käyttötalous.....	27
8.4.	Investoinnit	29
8.5.	Vesihuollon suoritteita.....	31
9.	SEUTU- JA YMPÄRISTÖTIETO	33
9.1.	Toiminta	33
9.2.	Käyttötalous.....	35
9.3.	Investoinnit	36
10.	KUNTAYHTYMÄN JOHTO JA HALLINTOPALVELUKESKUS	37
10.1.	Toiminta	37
10.2.	Käyttötalous.....	38
10.3.	Investoinnit	39
11.	MATRIISITOIMINNOT	40
11.1.	Asiakkuudenhallintamatriisi	40
11.2.	Tutkimus ja kehitysmatriisi.....	40

1. JOHDANTO

1.1. Organisaatio 2010

HSY Helsingin seudun ympäristöpalvelut -kuntayhtymä tuottaa ympäristöpalveluita Helsingin seudun asukkaille ja yrityksille. HSY:ssä yhdistyvät Espoon, Helsingin, Kauniaisten ja Vantaan vesilaitokset sekä YTV Pääkaupunkiseudun yhteistyövaltuuskunnan jätehuolto sekä seutu- ja ympäristötieto tukipalveluineen. Kuntayhtymä aloitti toimintansa 1.1.2010.



HSY:n organisaatio muodostuu vesihuollon ja jätehuollon toimialoista, seutu- ja ympäristötiedon tulosalueelta, joille hallintopalvelukeskus tuottaa niiden ja kuntayhtymän johdon tarvitsemat yhteiset hallintopalvelut. Lisäksi organisaatioon sisältyvät T&K- ja asiakkuudenhallintamatriisitoiminnot.

1.2. Toiminta- ja taloussuunnitelmaehdotuksen laadintaperusteet

HSY:n yhtymäkokouksen on kuntalain mukaan hyväksyttävä vuoden loppuun mennessä kuntayhtymän seuraavan vuoden talousarvio. Samassa yhteydessä on hyväksyttävä myös taloussuunnitelma kolmeksi tai useammaksi vuodeksi (suunnitelmakausi). Taloussuunnitelman ensimmäinen vuosi on talousarviovuosi.

Talousarviossa ja -suunnitelmassa hyväksytään kuntayhtymän toiminnalliset ja taloudelliset tavoitteet. Talousarvio ja -suunnitelma on laadittava siten, että edellytykset kuntayhtymän tehtävien toiminnan hoitamiseen turvataan.

Toiminta- ja taloussuunnitelmaehdotuksen 2011 - 2013 perustana ovat

- HSY:n strategia 2015
- voimassa oleva toiminta- ja taloussuunnitelma 2010 - 2012
- vuoden 2009 tilinpäätöstiedot
- alustavat tiedot vuoden 2010 alkupuolen toiminnasta ja taloudesta

Toimintatuottojen budjetointi perustuu vesihuollon osalta HSY:n hallituksen 26.3.2010 hyväksymien tariffien ja niiden yhtenäistämissuunnitelmaan 2010 - 2013 ja jätehuollon osalta hallitukselle esitetyn palveluhintojen ennusteeseen 2011 - 2013. Seutu- ja ympäristötiedon kuntaosuudet on budjetoitu siten, että ne kattavat tulosalueen toimintamenot.

Henkilöstöbudjetti on laadittu vuoden 2011 osalta voimassa olevan kunnallisen tulosopimuksen mukaista ansiotason nousua vastaavasti, suunnitelmavuosien 2012 ja 2013 osalta maltillisen arvi-
on mukaisesti. Budjetissa on huomioitu palkkojen harmonisoinnin vaikutukset.

Palvelujen, aineiden, tarvikkeiden ja tavaroiden ostot sekä muut toimintakulut on budjetoitu vuoden 2010 toiminnan ja talouden sopeutusohjelman periaatteiden mukaisesti hakemalla toiminnan tehostamiskohteita ja synergiaetuja sekä toimialojen/tulosalueiden sisällä että yhtymätasolla. Budjetoinnissa on käytetty voimassa olevien sopimusten hintatasoa ja muilta osin maltillisen kustannuskehityksen mukaisesti.

Suunnitelmakauden investoinnit on budjetoitu HSY:n hallitukselle 26.3.2010 esitettyjen investointiohjelmien mukaisesti kuitenkin niin, että investointitasoa on pyritty hillitsemään poistojen ja rahoituskulujen kasvun ehkäisemiseksi. Vesihuollon investointistrategiasta ja -ohjelmasta on jäsenkunnilta pyydetty erikseen lausuntoja.

Toiminta- ja taloussuunnitelmaehdotus sisältää yhtymätasoiset strategiset tavoitteet. Toimiala- ja tulosaluetasoiset yksityiskohtaiset tavoitteet ja mittarit sekä talousarvion sitovat tavoitteet sisällytetään syksyllä laadittavaan varsinaiseen toiminta- ja taloussuunnitelmaan.

Vuonna 2010 on aloitettu suunnitelmakaudella toimintaan ja organisaatioon vaikuttavia hankkeita. Esimerkiksi asiakkuudenhallintamatriisin tavoitteena on kehittää kuntayhtymälle yhtenäinen asiakaspalvelu ja siihen liittyvine järjestelmineen, vesihuollon toimialalla jatketaan toimintojen uudelleenorganisointia ja viestinnän keskittämistä koskeva selvitystyö on käynnistetty. Näiden osalta toiminnan lopullisen organisoinnin tapa ja siitä seuraavat kustannushyödyt eivät ole vielä täsmällisesti tiedossa taloussuunnitelmaehdotusta laadittaessa, jonka vuoksi niitä ei ole tässä vaiheessa voitu huomioida ehdotuksessa.

Jäsenkuntien lausuntoja alustavasta taloussuunnitelmasta pyydetään 31.8.2010 mennessä.

2. YHTYMÄSTRATEGIA JA TAVOITTEET

2.1. Yhtymästrategia

Kuntayhtymän strategia hyväksyttiin hallituksessa 5.3.2010. Yhtymästrategiassa on määritelty HSY:n perustehtävä sekä HSY:n visio ja strategiset päämäärät vuoteen 2015.

HSY:n perustehtävä

Tuotamme ja järjestämme korkealaatuisia vesi- ja jätehuoltopalveluja sekä ajantasaista seudullista tietoa kustannustehokkaasti ja ympäristöystävällisesti

HSY:n visio 2015

Ympäristövastuullinen metropoli

HSY:n strategiset päämäärät 2015

Yhteiskunnallinen vaikuttavuus

- Toimia ympäristövastuullisena edelläkävijänä yhteistyössä seudun kuntien kanssa

Asiakasvaikuttavuus

- Edistää sähköisiä palveluja ja yhden luukun periaatetta

Talouden hallinta

- Saavuttaa talouden tasapaino pitkäjänteisellä taksapolitiikalla ja elinkaariajatteluun perustuvalla toiminnalla

Prosessit ja rakenteet

- Vahvistaa synergisiä prosesseja ja aikaansaada tehokkuushyötyjä

Henkilöstön uudistuminen ja työkyky

- Kehittää henkilöstön osaamista ja luoda vetovoimainen työnantajakuva

2.2. Yhtymätason tavoitteet

Talousarviossa ja -suunnitelmassa hyväksytään kuntayhtymän toiminnalliset ja taloudelliset tavoitteet. Alustavassa taloussuunnitelmassa esitetään yhtymätason strategiset tavoitteet suunnitelmakaudelle ja talousarviovuodelle. Syksyllä tehtävässä varsinaisessa taloussuunnitelmassa tarkennetaan yhtymätason tavoitteisiin liittyvien toimenpiteiden ja mittareiden kuvausta ja esitetään lisäksi toimialojen ja tulosalueiden tavoitteet ja mittarit.

Tavoitteet on johdettu strategisista päämääristä ja ne on ryhmitelty strategian viiden näkökulman alle (Balanced Score Card).

Yhteiskunnallinen vaikuttavuus

- Toimia ympäristövastuullisena edelläkävijänä yhteistyössä seudun kuntien kanssa

TTS-kauden 2011 - 2013 tavoitteet	TA-vuoden 2011 tavoitteet
Ympäristökuormituksen vähentäminen omassa toiminnassa ja kuormituksen systemaattinen seuranta ja raportointi	Kasvihuonekaasupäästöjen nykytilanne kartoitettu, seurantamittaristo luotu ja toimiala-/osastokohtaiset vähentämiskartoitukset käynnistetty
Asukkaiden ja organisaatioiden kannustaminen ympäristövastuulliseen toimintaan mm. neuvonnan ja viestinnän keinoin	Kiinteistöjen palveleminen asiakaslähtöisesti jätteen lajitteluun, jätteen määrän vähentämiseen, järkevään veden käyttöön ja pyttyetikettiin liittyvissä kysymyksissä isännöitsijäyhteistyön ja räätälöityjen verkkopalveluiden avulla
	Vierailutoiminnan kehittäminen jätehuollon ja vesi- huollon toimipisteissä: yhteinen hallinnointi ja koulutus sekä palaute- ja seurantajärjestelmät luotu
Kuntien välisen yhteistyön aktiivinen edistäminen HSY:n toimialalla	Pääkaupunkiseudun sopeutumisstrategia ilmastonmuutokseen valmis
	Jäsenkuntien kanssa yhdessä sovitut vesihuollon investointien ja kustannusjaon periaatteet käytössä
Seudullinen veden tuotannon ja jakelun varmistaminen ja tehostaminen	Veden tuotannon ja jakelun hankkeiden eteneminen <ul style="list-style-type: none"> - Vanhankaupungin laitoksen kapasiteetin nosto: suunnittelu ja kilpailutus toteutettu ja urakka käynnissä - Pitkäkosken laitoksen alavesisäiliö: suunnittelu ja kilpailutus toteutettu ja urakka käynnissä - Länsi-Espoon runkovesijohdot: suunnittelu ja kilpailutus toteutettu ja urakka käynnissä
Ympäristöystävällisen ja energiatehokkaan jätevesihuollon järjestäminen	Blominmäen jätevedenpuhdistamohankkeen eteneminen: yleissuunnitelma valmis, aikataulu ja budjetti käsitelty hallituksessa
Kaiken erilliskerätyn biojätteen käsittely laitosmaisesti ja tuotekaasun energiatehokas hyödyntäminen	Biojätteen mädättämöhankkeen eteneminen: päälaiteiden kilpailutus käynnistetty ja urakoitsija valittu

Asiakasvaikuttavuus

- Edistää sähköisiä palveluja ja yhden luukun periaatetta

TTS-kauden 2011 - 2013 tavoitteet	TA-vuoden 2011 tavoitteet
HSY:ssä yhtenäinen asiakaspalvelu	Uusi toimintatapa päätetty ja valmisteltu otettavaksi käyttöön 1.1.2012
	Yhteisen asiakashallintajärjestelmän suunnittelu ja kilpailutus tehty ja toteutus käynnissä
	Yhteinen asiakaspalautejärjestelmä otettu käyttöön

Asiakastyytyväisyyden lisääntyminen	Asiakastyytyväisyyden mittausjärjestelmä luotu ja lähtötason mittaus tehty
Sähköinen asiointijärjestelmä laajamittaisesti käytössä	Sähköisen asiointijärjestelmän toteutussuunnitelma tehty ja toimenpiteet käynnistetty

Talouden hallinta

- Saavuttaa talouden tasapaino pitkäjänteisellä taksapolitiikalla ja elinkaariajatteluun perustuvalla toiminnalla

TTS-kauden 2011 - 2013 tavoitteet	TA-vuoden 2011 tavoitteet
Omavaraisuusaste ei vesihuollossa laske alle 23 %:n eikä jätehuollossa alle 27 %:n (tavoitetasot tarkistetaan aloittavan taseen valmistuttua)	Omavaraisuusaste vesihuollossa vähintään 26 % ja jätehuollossa vähintään 27 % (tasot tarkistetaan aloittavan taseen valmistuttua)
Taloushallinnon järjestelmät uusittu yhdenmukaisesti	Suunnitelma järjestelmien uusimiseksi tehty ja toteuttaminen aloitettu Yhteinen ostolaskujen käsittelyjärjestelmä käytössä
Käyttötalouden tasapaino	Vuosikate vähintään 65 milj. euroa Vuosikate/poistot vähintään 81 %
Saneerausinvestointien suunnitelmallinen kohdentaminen	Saneerauksen vaikuttavuuden kriteerit määritelty

Prosessit ja rakenteet

- Vahvistaa synergisiä prosesseja ja aikaansaada tehokkuushyötyjä

TTS-kauden 2011 - 2013 tavoitteet	TA-vuoden 2011 tavoitteet
Yhtymästrategian tavoitteita tukevan T & K -ohjelman käynnistäminen ja laajan rahoituspohjan varmistaminen	Kuntayhtymätasoinen T & K -hankekokonaisuus koottu ja hankkeelle haettu ulkopuolista rahoitusta
Toimitilajärjestelyjen optimointi	Toimitilas suunnitelman mukainen eteneminen: Havukosken tukikohta otettu käyttöön
Hankintaprosessin optimointi ja elinkaariajattelun ja kumppanuusperiaatteen vahvistaminen hankintamenettelyssä	Hankintaryhmittäiset toimintamallit ja suorituksen mittarit käytössä ja hankintamenettelyn kehittämisen kumppanuushanke käynnistetty
Sertifioitu laatu-, ympäristö- ja turvallisuusjärjestelmä rakennettu ja käytössä	Hankkeen pilottivaihe valmis ja työkalut ja mallit järjestelmätyöhön luotu
Henkilöstöprosessien tehokkuuden parantaminen ja sähköistäminen	Keskeisten henkilöstöprosessien kehittäminen määritelty ja toteuttaminen aloitettu

Henkilöstön uudistuminen ja työkyky

- Kehittää henkilöstön osaamista ja luoda vetovoimainen työnantajakuva

TTS-kauden 2011 - 2013 tavoitteet	TA-vuoden 2011 tavoitteet
Työnantajakuvan paraneminen	Työnantajakuvatutkimus toteutettu ja toimenpiteet aloitettu
Strateginen osaaminen määritelty ja keskeiset osaamistarpeet toteutettu	Strategiset osaamistarpeet sisällytetty vuoden 2011 koulutusohjelmaan Toimenpideohjelma ns. hiljaisen tiedon siirtämisen varmistamiseksi laadittu ja käytössä
Palkitsemisen kokonaisuus rakennettu ja käytössä	Palkitsemisjärjestelmien suoritusten arviointiin perustuvat osat määritelty ja käytössä
Henkilöstöasioiden toimintaohjelma tehty ja vakiintunut työkaluksi	Henkilöstöasioiden kokonaisuuden kehittämisasiat koottu ja aikataulutettu

2.3. Synergiaetujen saavuttaminen

HSY:n perustamisen yksi tavoite oli saada aikaan synergiaetuja tehostamalla prosesseja ja karsimalla päällekkäisiä toimintoja. Moniin strategian tavoitteista sisältyy synergiaetujen aikaansaaminen. Kyse on kehittämishankkeista, joiden toteuttaminen vaatii resursseja, ja osa hankkeista jatkuu koko suunnitelmakauden. Kustannushyötyjä niistä saadaan vasta suunnitelmakauden lopulla tai vielä pidemmällä aikavälillä.

Seuraavassa esitetään koonti strategisiin tavoitteisiin sisältyvistä synergiaeduista täydennettynä muilla koko kuntayhtymää koskevilla ja toimialojen välisillä synergiaeduilla, joita on käsitelty talousarvioehdotuksessa. Vesihuollon toimialalla syntyy lisäksi merkittäviä vesilaitosten yhdistämisen mahdollistamia vesihuollon toimialan sisäisiä synergiaetuja. Niitä käsitellään kappaleessa 8.1.

Synergiaedut yhtymätason tavoitteissa

- Ympäristökuormituksen vähentäminen omassa toiminnassa ja kuormituksen systemaattinen seuranta ja raportointi: Yksiköissä tarkastellaan kaikkia ympäristökuormituksen osa-alueista (vedenkulutus, energiankulutus, jätteiden määrä, päästöt ilmaan, jätevesipäästöt) ja hyödynnetään osaamista yli toimialarajojen.
- Asukkaiden ja organisaatioiden kannustaminen ympäristövastuulliseen toimintaan mm. neuvonnan ja viestinnän keinoin: Samaan viestintätapahtumaan kootaan asioita vesihuollosta, jätehuollosta ja seututiedosta.
- Kuntien välisen yhteistyön aktiivinen edistäminen HSY:n toimialalla: Yhteiset toimintatavat luovat tehokkuutta prosesseihin.
- Kaikki asiakasvaikuttavuuden tavoitteet: Yhtenäinen asiakaspalvelu ja yhteiset tietojärjestelmät sujuvoittavat prosesseja ja parantavat asiakaspalvelua kustannustehokkaasti. Kokonaisuutta käsitellään myös kappaleessa 11.1 Asiakkuudenhallintamatriisi.

- Taloushallinnon järjestelmät uusittu yhdenmukaisesti: Yhtenäiset prosessit ja tietojärjestelmät lisäävät kustannustehokkuutta.
- Yhtymästrategian tavoitteita tukevan T & K -ohjelman käynnistäminen ja laajan rahoituspohjan varmistaminen: Hyödynnetään osaamista yli toimialarajojen. Kokonaisuutta käsitellään myös kappaleessa 11.2 Tutkimus- ja kehitysmatriisi.
- Toimitilajärjestelyjen optimointi: Mahdollisuus toimintojen tehostamiseen ja kustannussäästöihin.
- Hankintaprosessin optimointi ja elinkaariajattelun ja kumppanuusperiaatteen vahvistaminen hankintamenettelyssä: Yhteiset toimintamallit lisäävät kustannustehokkuutta. Kilpailutusten ja hankintasopimusten valmistelua kehittämällä voidaan saavuttaa säästöjä.
- Sertifioitu laatu-, ympäristö- ja turvallisuusjärjestelmä rakennettu ja käytössä. Yhtenäiset prosessit ja tietojärjestelmät lisäävät toimintavarmuutta ja kustannustehokkuutta.
- Henkilöstöprosessien tehokkuuden parantaminen ja sähköistäminen: Yhteinen henkilöstöhallinto lisää kustannustehokkuutta.
- Henkilöstön uudistumisen ja työkyvyn tavoitteet: Henkilöstön osaamista ja kehittymistä voidaan hyödyntää ja tukea yli toimialarajojen. HSY:llä merkittävänä ympäristöalan toimijana on mahdollisuus nousta halutuksi työnantajaksi ja sitä voidaan hyödyntää rekrytoinneissa.

Muita synergiaetuja

- Yhteiset hallintopalvelut
- Yhteinen rahoituksen suunnittelu ja toteutus
- Suunnitelmakaudella on varauduttu puhelinvaihteen kehitykseen, jonka yhteydessä selvitetään mahdollisuudet tarjota vaihdepalveluja Itä-Pasilan päätoimipisteessä samassa kiinteistössä toimivalle Helsingin seudun liikenne -kuntayhtymälle (HSL). Virastopalvelut -yksikkö tuottaa HSL:lle tällä hetkellä myös vahtimestaripalveluja ja kuntayhtymien yhteisissä kokoustiloissa kokouspalveluja
- Suunnitelmakaudella toteutetaan taloushallinnon järjestelmien uusiminen. Tässä yhteydessä yhtenäistetään prosessit ja järjestelmät HSY:n sisällä. Samalla on tarkoituksenmukaista selvittää yhteistyömahdollisuuksia myös HSL:n kanssa esimerkiksi ostolaskujen käsittelyssä.
- Jätevesilietteen kuivaus kaatopaikkakaasun energiatuotannon hukkalämmöllä

3. TULOSLASKELMAOSA

3.1. HSY yhteensä 2011 – 2013

x 1 000 euroa

	Lausuntopyyntö			muutos-% TA2010/11	
	TA 2010	TAE 2011	TSE 2012		TSE 2013
TOIMINTATUOTOT (+)	297 443	312 584	322 644	330 066	5,1 %
Toimintatuotot ilman sisäisiä eriä	288 794	303 482	313 410	320 620	5,1 %
Myyntituotot	288 210	302 426	312 568	319 930	4,9 %
Liiketoiminnan myyntituotot	288 210	302 426	312 568	319 930	4,9 %
Vedenmyyntituotot	62 691	66 322	67 232	67 866	5,8 %
Vedenmyyntituotot, sisäiset	25	13	13	15	-47,8 %
Jätevesituotot	84 666	87 861	89 070	89 908	3,8 %
Jätevesituotot, sisäiset	1 597	1 799	1 849	1 999	12,6 %
Perusmaksut	18 619	23 893	28 486	31 580	28,3 %
Vesihuollon liittymismaksut	13 223	13 224	13 620	14 573	0,0 %
Jätteen kuljetusmaksut	49 566	51 787	51 787	51 787	4,5 %
Jätteen käsittelymaksut	38 227	38 663	40 686	42 323	1,1 %
Jätteen käsittelymaksut, sisäiset	68	104	104	104	52,9 %
Muut myyntituotot	12 873	11 974	12 864	12 871	-7,0 %
Muut myyntituotot, sisäiset	6 656	6 786	6 857	6 904	2,0 %
Kuntaosuudet	3 498	3 571	3 606	3 666	2,1 %
Maksutuotot	225	277	282	284	23,1 %
Tuet ja avustukset	136	515	339	298	278,4 %
Muut toimintatuotot	3 049	3 039	3 094	3 133	-0,3 %
Vuokratuotot	2 361	2 397	2 420	2 427	1,5 %
Vuokratuotot, sisäiset	302	400	412	424	32,3 %
Muut toimintatuotot	385	242	262	282	-37,2 %
Valmistus omaan käyttöön	2 325	2 755	2 755	2 755	18,5 %
TOIMINTAKULUT (-)	-177 200	-180 724	-182 260	-183 359	2,0 %
Toimintakulut ilman sisäisiä eriä	-168 551	-171 622	-173 026	-173 912	1,8 %
Henkilöstökulut	-38 719	-39 073	-39 905	-40 610	0,9 %
Palkat ja palkkiot	-30 862	-30 997	-31 658	-32 215	0,4 %
Henkilösivukulut	-7 858	-8 076	-8 248	-8 394	2,8 %
Palvelujen ostot	-91 598	-94 522	-94 958	-94 833	3,2 %
Jätteen kuljetuspalvelujen ostot	-40 691	-41 882	-41 902	-41 922	2,9 %
Muiden palvelujen ostot	-42 433	-43 952	-44 247	-43 903	3,6 %
Muiden palvelujen ostot, sisäiset	-8 474	-8 689	-8 809	-9 007	2,5 %
Aineet, tarvikkeet ja tavarat	-26 822	-26 714	-26 755	-26 942	-0,4 %
Ostot tilikauden aikana	-24 741	-26 701	-26 742	-26 927	7,9 %
Ostot tilikauden aikana, sisäiset	0	-13	-13	-15	-
Varastojen lisäys/vähennys	-2 081	0	0	0	-100,0 %
Jälkihoitovaraus	720	618	618	618	-14,2 %
Muut toimintakulut	-20 780	-21 032	-21 260	-21 592	1,2 %
Vuokrat	-7 613	-7 982	-7 921	-7 936	4,8 %
Vuokrat, sisäiset	-174	-400	-412	-424	129,3 %
Jätevero	-8 974	-8 487	-8 763	-9 069	-5,4 %
Kiinteistövero	-2 641	-2 700	-2 700	-2 700	2,2 %
Muut toimintakulut	-1 377	-1 464	-1 464	-1 464	6,3 %
TOIMINTAKATE	120 243	131 860	140 384	146 708	9,7 %
RAHOITUSTUOTOT JA -KULUT	-62 559	-66 266	-67 769	-69 398	5,9 %
Korkokulut	-62 527	-66 266	-67 769	-69 398	6,0 %
Korkokulut kaupungeille	-57 177	-63 453	-63 453	-63 453	11,0 %
Muut korkokulut	-5 350	-2 813	-4 316	-5 946	-47,4 %
VUOSIKATE	57 684	65 594	72 615	77 310	13,7 %
POISTOT	-78 592	-80 774	-84 472	-86 390	2,8 %
TILIKAUDEN TULOS	-20 908	-15 180	-11 858	-9 080	-27,4 %
VARAUSTEN JA RAHASTOJEN MUUTOKSET	2 404	0	0	0	-100,0 %
TILIKAUDEN YLI-/ALIJÄÄMÄ	-18 503	-15 180	-11 858	-9 080	-18,0 %

Toimintatuotot

HSY:n ulkoiset toimintatuotot vuonna 2011 ovat yhteensä 312,6 miljoonaa euroa. Ne lisääntyvät 15,1 miljoonaa (5,1 %) talousarvioon 2010 verrattuna. Tuotoista 95,1 miljoonaa (30,4 %) on jätehuollon, 205,6 miljoonaa (65,8 %) vesihuollon ja 4,3 miljoonaa (1,4 %) seutu- ja ympäristötiedon toimintatuottoja.

Myyntituotot

Myyntituotot ovat yhteensä 302,4 miljoonaa euroa muodostaen 96,8 % toimintatuotoista. Kasvua talousarvioon 2010 verrattuna on 14,2 miljoonaa (4,9 %). Tuloarviot perustuvat HSY:n hallituksen 26.3.2010 päättämiin jätehuollon ja vesihuollon taksoihin ja tariffeihin, vesihuollon tariffien yhtenäistämissuunnitelmaan 2010 - 2013 sekä ennustettuihin suoritemäärien kehittymiseen suunnitelmakaudella. Tuottoihin ei ole sisällytetty inflaatiotarkistusta.

Vesihuollon myyntituotot ovat 201,9 miljoonaa euroa, josta ulkoiset vedenmyyntituotot ovat 66,3 miljoonaa (21,2 % toimintatuotoista), jätevesituotot 87,9 miljoonaa (28,1 % toimintatuotoista), perusmaksut 23,9 miljoonaa (7,6 % toimintatuotoista) ja liittymismaksut 13,2 miljoonaa (4,2 % toimintatuotoista) ja vesihuollon muut myyntituotot 8,8 miljoonaa (2,8 % toimintatuotoista) sisältäen verkototannon laskutus- ja urakatöitä, sprinkler-maksuja, multatuotteiden myyntiä ja muuta laskutusta.

Jätehuollon myyntituotot ovat 93,4 miljoonaa euroa, josta jätteen kuljetusmaksut ovat 51,8 miljoonaa (16,6 % toimintatuotoista), käsittelymaksut 38,7 miljoonaa (12,4 % toimintatuotoista) ja muut jätehuollon myyntituotot 2,9 miljoonaa (1,0 % toimintatuotoista) sisältäen kaatopaikkakaasun myynnistä saatavat tulot ja muun laskutuksen.

Seutu- ja ympäristötiedon myyntituotot 0,3 miljoonaa euroa muodostuvat ulkopuolisille myydyistä ilmanlaadun mittaupalveluista. Hallintopalvelukeskuksen myyntituotot 0,1 miljoonaa ovat kertyvät palvelujen myynnistä Helsingin seudun liikenne -kuntayhtymälle.

Myyntituottoihin sisältyvät sisäiset myynnit ovat yhteensä 8,7 miljoonaa euroa sisältäen hallintopalvelukeskuksen palveluveloitukset (6,6 miljoonaa) muilta toimialoilta ja tulosalueilta, vesihuollon laskutuksen jätehuollolta Ämmässuon jätevesien käsittelystä (1,8 miljoonaa), jätehuollon laskutuksen (0,1 miljoonaa) vesihuollon jätteiden kuljetus- ja käsittelypalveluista sekä seutu- ja ympäristötiedon veloituksen (0,1 miljoonaa) Ämmässuon ilmanlaadun tarkkailusta. Vastaavat erät sisältyvät samansuuruisina toimintakuluihin eikä niillä ole kate- tai tulosvaikutusta.

Kuntaosuudet

Kuntayhtymän perussopimuksen mukaisesti se perii jäsenkunniltaan maksuosuudet muista kuin vesihuollon tai jätehuollon tehtävistä. Maksuosuudet jaetaan jäsenkuntien virallisen asukasluvun suhteessa, kuitenkin niin, ettei yhden kunnan maksuosuus voi olla yli 50 % ja se on vähintään 1 %.

Taloussuunnitelmaehdotuksen mukaiset kuntaosuudet seutu- ja ympäristötiedon tulosalueen toiminnan menoihin ovat 3,6 miljoonaa euroa jakautuen jäsenkunnille alla olevan mukaisesti.

Jäsenkunta	Asukasmäärä 2009 - 2010	Asukasmäärien suhde, %	Maksuosuus %	maksuosuus TAE 2011	maksuosuus TSE 2012	maksuosuus TSE 2013
Helsinki	583 350	56,4 %	50,0 %	1 786 500 €	1 803 000 €	1 833 000 €
Kauniainen	8 617	0,8 %	1,0 %	35 710 €	36 060 €	36 660 €
Espoo	244 330	23,6 %	27,1 % *)	967 330 €	976 810 €	993 060 €
Vantaa	197 636	19,1 %	21,9 % *)	782 460 €	790 130 €	803 280 €
Yhteensä	1 033 933	100,0 %	100,0 %	3 571 000 €	1 803 000 €	1 833 000 €

*) Espoon ja Vantaan maksuosuudet niiden asukaslukujen välisessä suhteessa

Kuntayhtymän johdon ja hallintopalvelukeskuksen kulut ovat veloitettu sisäisenä laskutuksena toimialoilta ja tulosalueilta.

Maksutuotot

Maksutuotot 0,3 miljoonaa euroa ovat tuottajayhteisöjen korvauksia tuottajavastuun alaisten jätejakeiden keräyksestä.

Tuet ja avustukset

Tuet ja avustukset ovat 0,5 miljoonaa euroa sisältäen valtiolta ja EU:lta hankkeisiin saatuja tukia sekä Kelan korvauksia työterveyshuollon järjestämisestä.

Muut toimintatuotot

3,0 miljoonan euron muut toimintatuotot sisältävät jätehuollon ja vesihuollon vuokratuottoja kiinteistöistä (1,9 miljoonaa), Helsingin seudun liikenne -kuntayhtymältä veloittavia kiinteistön läpilaskutuseriä (0,5 miljoonaa), hallintopalvelukeskuksen veloittamia sisäisiä vuokria Itä-Pasilan päätoimipisteen tiloista (0,4 miljoonaa) ja muita tuottoja (0,2 miljoonaa).

Valmistus omaan käyttöön

Vesihuollon investointeihin kohdistuvan oman työn osuus on 2,8 miljoonaa euroa. Summa muodostuu investointihankkeiden toteutukseen liittyvistä taseeseen aktivoitavista palkoista sivukuluneen.

Toimintakulut

HSY:n toimintakulut vuonna 2011 ovat yhteensä 180,7 miljoonaa euroa. Ne lisääntyivät 3,5 miljoonaa euroa (2,0 %) talousarvioon 2010 verrattuna. Toimintakuluista 77,9 miljoonaa (43,1 %) on jätehuollon, 91,6 miljoonaa (50,7 %) vesihuollon, 4,1 miljoonaa (2,3 %) seutu- ja ympäristötiedon ja 7,0 miljoonaa (3,9 %) hallintopalvelukeskuksen kuluja.

Palkat ja palkkiot sivukuluneen ovat yhteensä 39,1 miljoonaa euroa (21,6 % toimintakuluista), jossa on 0,9 % kasvua talousarvioon 2010 verrattuna.

Palvelujen ostot ovat 95,0 miljoonaa euroa (52,3 % toimintakuluista), josta jätehuollon kuljetuspalvelujen ostot ovat 41,9 miljoonaa (23,2 % toimintakuluista), muut palvelut 44,0 miljoonaa (24,3 %) ja sisäinen palvelulaskutus 8,7 miljoonaa.

Aineisiin, tarvikkeisiin ja tavaroihin on varattu 26,7 miljoonaa euroa (14,7 % toimintakuluista), josta energian hankintaan käytetään 7,1 miljoonaa, prosessikemikaaleihin 5,6 miljoonaa ja raakaveden hankintaan 4,1 miljoonaa euroa.

Jätehuollon kaatopaikkojen jälkihoitovarausta kerrytetään suunnitelman mukaisesti 3,3 miljoonaa euroa ja käytetään jo suljettujen Vuosaaren ja Seutulän kaatopaikkojen sekä Ämmässuon vanhan kaatopaikan jälkihoidon kustannuksiin yhteensä 4,0 miljoonaa euroa, joten jälkihoitovaraus pienee noin 0,6 miljoonaa euroa.

Muut toimintakulut ovat yhteensä 21,0 miljoonaa euroa (11,5 % toimintakuluista), josta 8,5 miljoonaa on jäteveroa ja 2,7 miljoonaa euroa kiinteistöveroja. Vuokrat ovat 8,0 miljoonaa, sisäiset vuokrat 0,4 miljoonaa ja muut kulut 1,5 miljoonaa euroa.

Toimintakate vuonna 2011 on 131,9 miljoonaa euroa (42,2 %), kun se talousarviossa 2010 oli 120,2 miljoonaa (40,4 %).

Rahoitustuotot ja -kulut

Rahoitustuottoja ei ole budjetoitu. Rahoituskulut ovat 66,3 miljoonaa euroa, 3,7 miljoonaa euroa (5,9 %) enemmän talousarvioon 2010 verrattuna. Nousu aiheutuu jäsenkunnille maksettavien perustamislainojen koroista, joissa talousarviossa 2010 käytettiin jäsenkuntien suostumuksella alemmaa korkokantaa (4,8 %). Taloussuunnitelmaehdotuksessa 2011 - 2013 korkokantana on käytetty vesihuoltolaitostointoja koskevan luovutuskirjan liitteen 5 mukaista korkoa (5,3 %).

Taloussuunnitelmaehdotusta laadittaessa luovutushintana on käytetty em. luovutuskirjassa käytettyä hintaa 1.677,2 miljoonaa euroa, josta vesihuollon peruspääoman osuus on 480 miljoonaa ja perustamislainojen osuus 1197,2 miljoonaa euroa. Jäsenkunnille maksettavat korot kunnittain on esitetty alla olevassa taulukossa.

Jäsenkunta	Laina, miljoonaa €	Osuus, %	Korko-%	Korko, miljoonaa €
Helsinki	694,389	58,0 %	5,30	36,803
Espoo	266,981	22,3 %	5,30	14,150
Kauniainen	3,592	0,3 %	5,30	0,190
Vantaa	232,261	19,4 %	5,30	12,310
Yhteensä	1197,223	100,0 %	5,30	63,453

Lopullisen luovutushinnan laskeminen oli taloussuunnitelmaehdotusta laadittaessa kesken. Lopulliset korot lasketaan luovutushinnan täsmennyttyä varsinaiseen talousarvioesitykseen syksyllä 2011.

Ulkopuolisista lainoista maksettavat korot ovat 2,8 miljoonaa euroa, 2,5 miljoonaa euroa vähemmän talousarvioon 2010 verrattuna. Vähentyminen aiheutuu tämän hetkisestä alhaisesta korkokannasta.

Vuosikate osoittaa sen tulorahoituksen, joka juoksevien menojen maksamisen jälkeen jää jäljelle käytettäväksi investointeihin ja lainojen lyhennyksiin. Vuonna 2011 vuosikate on 65,6 miljoonaa euroa, 7,9 miljoonaa enemmän verrattuna talousarvioon 2010 (57,7 miljoonaa). Se ei riitä kattamaan kuntayhtymän investointitasoa (108,7 miljoonaa euroa), jonka vuoksi investointien rahoittamiseksi on nostettava uutta ulkopuolista lainaa.

Arvioidut poistot ovat 80,8 miljoonaa euroa.

Tilikauden tulos vuonna 2011 on -15,2 miljoonaa euroa, kun se talousarviossa 2010 oli -20,9 miljoonaa. Toimintakatteen 11,6 miljoonan euron paranemisesta huolimatta tulos ei parane vastavasti rahoituskulujen ja poistojen kasvaessa vuonna 2011.

Tilikauden yli-/alijäämä vuonna 2011 on -15,2 miljoonaa euroa, kun se talousarviossa 2010 oli -18,5 miljoonaa euroa alijäämäinen.

3.2. Tuloslaskelma toimialoittain 2011

x 1 000 euroa

	HSY		Jätehuolto	Vesihuolto	Seutu- ja ymp.tieto	Hallintop.- keskus	Asiak.hall.- matriisi	T&K- matriisi
	TA 2010	Yhteensä						
TOIMINTATUOTOT (+)	297 443	312 584	95 058	205 600	4 282	7 644	0	0
Toimintatuotot ilman sisäisiä eriä	288 794	303 482	94 954	203 788	4 140	600	0	0
Myyntituotot	288 210	302 426	93 419	201 883	400	6 724	0	0
Liiketoiminnan myyntituotot	288 210	302 426	93 419	201 883	400	6 724	0	0
Vedenmyyntituotot	62 691	66 322	0	66 322	0	0	0	0
Vedenmyyntituotot, sisäiset	25	13	0	13	0	0	0	0
Jätevesituotot	84 666	87 861	0	87 861	0	0	0	0
Jätevesituotot, sisäiset	1 597	1 799	0	1 799	0	0	0	0
Perusmaksut	18 619	23 893	0	23 893	0	0	0	0
Vesihuollon liittymismaksut	13 223	13 224	0	13 224	0	0	0	0
Jätteen kuljetusmaksut	49 566	51 787	51 787	0	0	0	0	0
Jätteen käsittelymaksut	38 227	38 663	38 663	0	0	0	0	0
Jätteen käsittelymaksut, sisäiset	68	104	104	0	0	0	0	0
Muut myyntituotot	12 873	11 974	2 865	8 771	258	80	0	0
Muut myyntituotot, sisäiset	6 656	6 786	0	0	142	6 644	0	0
Kuntaosuudet	3 498	3 571	0	0	3 571	0	0	0
Maksutuotot	225	277	277	0	0	0	0	0
Tuet ja avustukset	136	515	193	0	311	11	0	0
Muut toimintatuotot	3 049	3 039	1 169	962	0	909	0	0
Vuokratuotot	2 361	2 397	927	962	0	509	0	0
Vuokratuotot, sisäiset	302	400	0	0	0	400	0	0
Muut toimintatuotot	385	242	242	0	0	0	0	0
Valmistus omaan käyttöön	2 325	2 755	0	2 755	0	0	0	0
TOIMINTAKULUT (-)	-177 200	-180 724	-77 861	-91 601	-4 112	-7 022	-95	-33
Toimintakulut ilman sisäisiä eriä	-168 551	-171 622	-73 959	-87 005	-3 509	-7 021	-95	-33
Henkilöstökulut	-38 719	-39 073	-7 055	-26 522	-2 146	-3 350	0	0
Palkat ja palkkiot	-30 862	-30 997	-5 365	-21 464	-1 632	-2 536	0	0
Henkilösivukulut	-7 858	-8 076	-1 690	-5 058	-514	-814	0	0
Palvelujen ostot	-91 598	-94 522	-60 223	-30 105	-1 620	-2 446	-95	-33
Jätteen kuljetuspalvelujen ostot	-40 691	-41 882	-41 882	0	0	0	0	0
Muiden palvelujen ostot	-42 433	-43 952	-14 632	-25 529	-1 217	-2 445	-95	-33
Muiden palvelujen ostot, sisäiset	-8 474	-8 689	-3 709	-4 576	-403	-1	0	0
Aineet, tarvikkeet ja tavarat	-26 822	-26 714	-2 065	-24 362	-103	-183	0	0
Ostot tilikauden aikana	-24 741	-26 701	-2 052	-24 362	-103	-183	0	0
Ostot tilikauden aikana, sisäiset	0	-13	-13	0	0	0	0	0
Varastojen lisäys/vähennys	-2 081	0	0	0	0	0	0	0
Jälkihoitovaraus	720	618	618	0	0	0	0	0
Muut toimintakulut	-20 780	-21 032	-9 135	-10 612	-243	-1 043	0	0
Vuokrat	-7 613	-7 982	-237	-6 662	-43	-1 039	0	0
Vuokrat, sisäiset	-174	-400	-180	-20	-200	0	0	0
Jätevero	-8 974	-8 487	-8 487	0	0	0	0	0
Kiinteistövero	-2 641	-2 700	-100	-2 600	0	0	0	0
Muut toimintakulut	-1 377	-1 464	-131	-1 330	0	-3	0	0
TOIMINTAKATE	120 243	131 860	17 197	113 999	170	622	-95	-33
RAHOITUSTUOTOT JA -KULUT	-62 559	-66 266	-2 501	-63 753	0	-12	0	0
Korkokulut	-62 527	-66 266	-2 501	-63 753	0	-12	0	0
Korkokulut kaupungeille	-57 177	-63 453	0	-63 453	0	0	0	0
Muut korkokulut	-5 350	-2 813	-2 501	-300	0	-12	0	0
VUOSIKATE	57 684	65 594	14 696	50 246	170	610	-95	-33
POISTOT	-78 592	-80 774	-14 164	-65 785	-215	-610	0	0
TILIKAUDEN TULOS	-20 908	-15 180	532	-15 539	-45	0	-95	-33
VARAUSTEN JA RAHASTOJEN MUUTOKSET	2 404	0	0	0	0	0	0	0
TILIKAUDEN YLI-/ALIJÄÄMÄ	-18 503	-15 180	532	-15 539	-45	0	-95	-33

4. INVESTOINTIOSA

x 1000 euroa

Jätehuolto
Vesihuolto
Seutu- ja ympäristötieto
Kuntayhtymän johto ja hallintopalvelukeskus
Matriisitoiminnot

TA 2010	Lausuntopyyntö		
	TAE 2011	TSE 2012	TSE 2013
28 747	26 655	34 470	34 415
65 100	79 600	92 700	92 600
175	250	205	175
500	1 500	920	620
0	1 030	1 300	500
Investoinnit yhteensä	109 035	129 595	128 310

Investointimenot vuonna 2011 ovat 109,0 miljoonaa euroa, josta jätehuollon investointeja on 26,7 miljoonaa ja vesihuollon 79,6 miljoonaa euroa.

Jätehuollon investoinneista pääosa kohdistuu Ämmässuon jätteenkäsittelykeskuksen kehittämiseen, jossa erityisen merkittävänä tavoitteena on ympäristökuormituksen hallinta. Erilliskerätyn biojätteen käsittelyä haittaavan kapasiteettivajeen poistamiseksi suunnitellaan mädätyslaitoksen rakentamista uuden kompostointilaitoksen yhteyteen. Kaasumoottorivoimalan jätelämmön hyödyntämistä tehostetaan. Suunnitelmakaudella laajennetaan miehitettyjen kierrätysasemien verkostoa uusilla Vantaan Ruskeasantaan ja Kirkkonummen Jorvakseen rakennettavilla Sortti-asevilla.

Vesihuollon investoinneissa panostetaan useiden yhdyskuntarakenteen kehittämisen edellyttämien runkolinjahankkeiden sekä Pitkääkosken ja Vanhankaupungin laitosten kapasiteetin noston ja saneerauksen läpivientiin. Vesilaitos- ja runkovesijohtoinvestoinneilla nykyinen tilanne, jossa riskinä on laajan alueen vedenkatkoksia, voidaan suurelta osin poistaa. Investointien jälkeen saavutetaan tilanne, jossa toisen laitoksen ollessa poissa käytöstä, voidaan vedenjakelua jatkaa häiriöttömästi 1 - 2 vuorokauden ajan. Vesilaitosinvestoinnit aiheuttavat toteutuksensa aikana lisävaatimuksia vesilaitosten käytölle: laitokset ovat normaalissa tuotantokäytössä investointien toteutuksen aikana, joten laitosten käyttö ja muutostyöt on sovittava yhteen siten, että vedenkäsittely ja verkoston pumppaus ei häiriinny.

Seutu- ja ympäristötiedon merkittävimmät investoinnit liittyvät Seudullisen perusrekisterin (SePe) kehittämiseen ja mittauslaitteiden hankintaan. Hallintopalvelukeskuksen investointibudjetissa varaudutaan taloushallinnon järjestelmä uudistukseen ja muihin yhteisiin kehityshankkeisiin. Asiakkuudenhallintamatriisille on varattu määräraha kuntayhtymän yhteisen asiakkuudenhallintajärjestelmän hankintaan.

Tarkempi erittely investoinneista on esitetty jäljempänä toimiala- ja tulosaluekohtaisten talous-suunnitelmaehdotusten yhteydessä.

5. RAHOITUSOSA

Kuntayhtymän toimintakate ei riitä kattamaan jäsenkunnille maksettavia tuloutuksia (perustamislainojen korkoja) ja suunniteltua investointitasoa, jonka vuoksi maksuvalmiuden ja talouden tasapainon turvaamiseksi joudutaan turvautumaan ulkopuoliseen rahoitukseen läpi suunnitelmakauden. Toiminnan alkuvaiheessa rahoitustarvetta lisää se, että pääkaupunkiseudun vesilaitosten käyttöpääoma ei siirtynyt kuntayhtymälle vuoden 2010 alussa.

Kuntayhtymän perustajakuntien ulkopuolinen lainakanta vuoden 2010 alussa oli n. 142 miljoonaa euroa. Arvio vuoden lopun lainakannasta on 190 milj. euroa, josta 35 miljoonaa on lyhytaikaista lainaa. Vuonna 2011 tarvittavan pitkäaikaisen lisärahoituksen määräksi arvioidaan 65 miljoonaa euroa ja vuosina 2012 - 2013 tarvittavan uuden pitkäaikaisen rahoituksen määrä on 138 miljoonaa euroa.

RAHOITUSSUUNNITELMA 2010-2012

Tuhatta euroa

	TA 2010	TAE 2011	TSE 2012	TSE 2013
Toiminnan ja investointien rahavirta				
Toiminnan rahavirta				
Toimintakate	120 243	131 860	140 384	146 708
Korkotuotot	0	0	0	0
Muut rahoitustuotot	0	0	0	0
Rahoitustuotot ja -kulut	-62 559	-66 266	-67 769	-69 398
Muut rahoituskulut	0	0	0	0
Satunnaiset erät	0	0	0	0
Tulorahoituksen korjaukset	-720	-618	-618	-618
	56 964	64 976	71 997	76 692
Investointien rahavirta				
Investointimenot	-95 142	-109 645	-130 295	-129 890
Rahoitusosuudet investointimenoihin	620	610	700	1 570
Pysyvien vastaavien hyödykkeiden luovutustulot	0	0	0	0
	-94 522	-109 035	-129 595	-128 310
Toiminnan ja investointien rahavirta	-37 558	-44 059	-57 598	-51 618
Rahoituksen rahavirta				
Lainakannan muutokset				
Pitkäaikaisten lainojen lisäys	25 000	65 000	72 000	66 000
Pitkäaikaisten lainojen vähennys	-11 712	-12 912	-13 500	-14 200
Lyhytaikaisten lainojen muutos	35 000	52 088	58 500	51 800
Oman pääoman muutokset	0	0	0	0
Muut maksuvalmiuden muutokset				
Toimeksiantojen varojen ja pääomien muutokset	0	0	0	0
Vaihto-omaisuuden muutos	0	0	0	0
Saamisten muutos	-15 000	0	0	0
Korottomien velkojen muutos	15 000	0	0	0
Rahoituksen rahavirta	48 288	52 088	58 500	51 800
Rahavarojen muutos	10 730	8 029	902	182
Rahavarojen muutos				
Rahavarat 31.12	5 904	13 933	14 835	15 017
Rahavarat 1.1	-8 435	5 904	13 933	14 835
	14 339	8 029	902	182

6. HENKILÖSTÖ

Henkilöstönäkökulmasta keskeiset kaksi strategista päämäärää ovat

- o Synergisten prosessien vahvistaminen ja tehokkuushyötyjen aikaansaaminen
- o Henkilöstön osaamisen kehittäminen ja vetovoimaisen työnantajakuvan luominen.

Päämäärien kautta on mahdollisuus varmistaa henkilöstöressurssien tehokas käyttäminen, parantaa henkilöstön työhyvinvointia sekä luoda HSY:lle hyvä työnantajakuva

Synergisia prosesseja vahvistetaan ja tehokkuushyötyjä arvioidaan saatavan mm. tukemalla henkilöstösuunnittelua yhtenäisellä henkilöstösuunnittelun mallilla. Henkilöstösuunnittelussa on keskeistä osaamisnäkökulman korostaminen. Koska HSY toimii pääomavaltaisilla toimialoilla, henkilöstön osaamisen kehittäminen ja osaamisen säilyttäminen on tärkeää, jotta saamme aikaan hyötyjä mm. ostotoiminnassa ja investointihankkeiden suunnittelussa ja toteuttamisessa. Strategiset osaamistarpeet määritellään vuonna 2010 ja ne sisältyvät vuodelle 2011 laadittavaan henkilöstön koulutus- ja kehittämisohjelmaan.

Päämääräksi asetettu työnantajakuvan parantaminen pitää sisällään keskeisiä henkilöstön hyvinvointia edistäviä asioita kuten hyvän johtamiseen, riittävän osaamisen jne. Osittain työnantajakuvaa edistetään myös ulkoisilla hankkeilla, kuten oppilaitosyhteistyöllä. Työnantajakuvatutkimus sekä työhyvinvointia mittaava henkilöstökysely toteutetaan vuonna 2011.

HSY:n toiminnan aloittamiseen liittyy keskeisesti yhdistämisen synergiaetujen hakeminen. Synergiaetuja on saatavissa osin hankinnoissa ja osin henkilöstömenoissa tehokkuutta parantamalla ja päällekkäisyyksiä poistamalla. Käynnistysvaiheessa toimintojen kehittämishankkeet vaativat ylimääräisiä resursseja hankkeiden suunnitteluun ja läpivientiin, jonka vuoksi synergiaedut ovat saatavilla vasta suunnittelukauden lopulla.

Henkilöstömäärää on tietoisesti vähennetty vesilaitoksissa jo ennen fuusiota. Vuoden 2009 aikana henkilöstöressurssi väheni kaikissa tulevilla HSY:n toiminnoissa peräti 21 henkilöllä.

1.6.2010 tilanteessa HSY:n henkilöstön vahvuus henkilötyövuosina mitattuna on 740,5, joka jakaantuu seuraavasti: johto 2, hallintopalvelukeskus 56,1, jätehuolto 142,3, vesihuolto 506,0, seutu- ja ympäristötieto 34,1.

Henkilöstömäärätarvetta edelleen alentavia synergiahankkeita ovat ainakin mm. asiakaspalvelun uudelleenjärjestelyt, hankintatoimen kehittäminen ja hallinnon tehokkuuden parantaminen. Henkilöstön määrää on mahdollisuus vähentää näissä toiminnoissa uusien toimintatapojen sekä eläköitymisen ja vaihtuvuuden myötä. Tässä vaiheessa arvioitu henkilöstöressurssivähennys on 15 henkilötyövuotta. Arvioitu vähennys on otettu huomioon vuoden 2011 henkilöstömäärärahoissa. Määrä ja sen kohdentuminen tarkentuvat toimintojen suunnittelun edetessä vielä kuluvan vuoden aikana.

Suunnittelukaudella HSY:n toiminta laajenee jossain määrin. Jätehuollon toimialalla käynnistyy vuonna 2013 uusi Ruskeasuon sorttiasema ja muutenkin jätteen käsittelyn volyymi lisääntyy, joista aiheutuvat henkilöstölisäykset on otettu huomioon vuodelle 2013.

7. JÄTEHUOLTO

Jätehuollon toimiala järjestää asuinkiinteistöjen ja julkishallinnon jätehuollon pääkaupunkiseudulla, hoitaa hyöty- ja ongelmajätteiden keräyksen sekä antaa muun muassa lajittelua ohjaavat jätehuoltomääräykset.

7.1. Toiminta

Kuljetuspalvelut

Kuljetuspalvelut -yksikkö kilpailuttaa urakka-aikataulunsa mukaisesti vuosina 2011 – 2013 seka- ja biojäteurakoita. Kilpailutuksia järjestetään keväisin ja syksyisin kaksi vuodessa. Urakat ovat viiden vuoden mittaisia. Jokaisessa kilpailussa on mukana viidestä kymmeneen urakka-aluetta. Yksi urakka-alue vastaa yhden tai kahden jäteauton viiden vuoden työpanosta. Jätteenkuljetusten kilpailuttamisessa otetaan huomioon Helsingin keskustan ns. ympäristövyöhykkeen vaatimukset kuljetuskalustolle ja niiden päästöille.

Asiakaspalvelussa osallistutaan HSY:n asiakkuudenhallintamatriisin toimintaan, jossa yhtenä tavoitteena on saada aikaan kuntayhtymän yhteinen, laadukas asiakaspalvelu. Tavoitteena on myös lisätä sähköisen asiointin mahdollisuuksia.

Vuonna 2010 otetaan käyttöön sähköinen asiointikanava, jolla voi tehdä uusia jätehuollon liittymiä. Kokemusten perusteella harkitaan laajennetaanko sähköisen asiointin toimintoja muihinkin jätehuollon asiakaspalvelun toimintoihin suunnitelmakauden aikana.

Jätehuoltopalvelujen laadun varmistamiseksi tullaan ottamaan käyttöön jätteenkuljetusten toimitusvarmuus -mittari. Tavoitteena on, että mittari olisi asiakasvalitusten lisäksi yksi tekijä, joka vaikuttaisi urakoitsijoille maksettaviin bonuksiin.

Aluepalvelut

Sortti-asemien asiakasmäärät tulevat edelleen kasvamaan, minkä vuoksi kaavoitus kahdelle uudelle asemalle on aloitettu. Ruskeasannan Sortti-aseman rakentaminen aloitetaan vuonna 2011. Asema otetaan käyttöön vuoden 2012 aikana. Kirkkonummen Sortti-aseman rakentaminen alkaa 2013. Alueella käynnissä oleva asemakaavoitusprosessi voi viivästyttää Sortti-aseman rakentamista.

Aluekeräyspisteiden uudistusta jatketaan. Helsingin kartoitus toteutetaan vuonna 2011 ja rakentaminen ajoittuu pääosin vuosille 2012 ja 2013, jonka jälkeen keräyspisteuudistus olisi pääkaupunkiseudulla valmis. Helsingin alueen rakentamista pyritään kiirehtimään.

Käsittelypalvelut

Vastaanotettavan sekajätteen määrän oletetaan pysyvän lähivuosina nykytasollaan. Tavanomaisen jätteen käsittely jatkuu edellisvuosien tapaan niin, että toiminnassa kiinnitetään erityistä huomiota suotovesien ja hajuhaittojen hallintaan. Jätteet sijoitetaan uudelle kaatopaikalle suunnitelmallisesti ja suunnitelmakaudella rakennetaan kaatopaikalle kaasun keräilyn ja tuoton lisäämisen kannalta välttämättömät suotoveden imeytysjärjestelmät.

Vuonna 2011 selvitetään mahdollisuudet paalata sekajätettä varastoon. Sekajätteen varastoinnilla voidaan varmistaa arviolta vuonna 2014 valmistuvan jätevoimalan tasainen polttoaineen saanti. Sekajätteen lyhytaikainen varastointi on välttämätöntä jätevoimalan huoltoseisokkien ja mahdollisten käyttöhäiriöiden aikoina.

Vastaanotettavan biojätteen määrän arvioidaan kasvavan vuosittain noin 4 %. Biojätteen määrä ylittää jo tällä hetkellä käytössä olevan kompostointilaitoksen nimelliskapasiteetin lähes 10 000 tonnilla, minkä vuoksi biojätettä joudutaan kuljettamaan vuosina 2011 ja 2012 muualle käsiteltäväksi. Biojätteen käsittelykapasiteettia tullaan lisäämään merkittävästi rakentamalla mädätyslaitos. Laitos otetaan käyttöön vuonna 2013. Mädätysprosessissa muodostuva biokaasu hyödynnetään sähkön tuotannossa. Valmis komposti jatkojalostetaan mullan raaka-aineeksi tai hyödynnetään kaatopaikan viherrakentamisessa ja hoidossa.

Vuonna 2011 aloitetaan sellaisten pilaantuneiden maiden käsittely, joiden hiilivetytypitoisuudet ylittävät valtioneuvoston antaman asetuksen 214 / 2007 ylempät ohjearvot. Käsittelyssä maat puhdistetaan niin, että maita voidaan hyödyntää vanhan kaatopaikan muotoilussa ja uuden kaatopaikan hoitamisessa. Betonijätteitä käsitellään niin, että ne soveltuvat kaatopaikkateiden rakennusmateriaaleiksi. Maan ja jätteiden seosten käsittelyä jatketaan ja eroteltavat puhtaat maa-ainekset hyödynnetään viherrakentamisessa tai kuljetetaan Espoon kaupungin maanläjitysalueelle.

Käsittelypalvelut -yksikkö valmistautuu suunnitelmakaudella jätevoimalan tuhkien ja kuonien käsittelyyn sekä suunnittelee ja mitoittaa toimintansa muutoinkin vastaamaan tilannetta, jossa jätevoimala on otettu käyttöön.

Rakennuttaminen

Yksikön merkittävimmät hankkeet ovat biojätteen mädätyslaitoksen hankinta ja kaatopaikan pohjarakenteiden jatkorakennustyöt. Kaudella toteutetaan Ruskeasannan Sortti-aseman rakentaminen ja käynnistetään Jorvaksen Sortti-aseman rakennustyöt. Investoinneista on kerrottu tarkemmin jäljempänä.

Suunnitelmakaudella vähennetään Ämmässuon jätteenkäsittelykeskuksen ympäristöhaittoja. Hajuhaittoja vähennetään tehostamalla kaatopaikkakaasun saantoa ja hyötykäyttöä. Kaatopaikkavesien hallintaa parannetaan edelleen vuoden 2010 alussa käyttöön otetun kierrätysvesijärjestelmän avulla.

Jätehuollon tutkimus-, koe- ja kehittämistoiminnassa keskitytään suunnitelmakaudella niin jätteen kuin kaatopaikkakaasun sisältämän energian hyödyntämiseen liittyviin hankkeisiin, joita ovat mm. sekajätteen paalaus sekä kaasuvoimalan jätelämmön hyödyntäminen. Jätteen syntyä ehkäistään käynnistämällä materiaali- ja energiatehokkuutta edistäviä kehityshankkeita sekä selvittämällä jätevirtoja määrä- ja laatuselvityksillä.

Neuvonta- ja viestintäyksikkö

Jätteen synnyn ehkäisyn (JSE) kolmivuotinen Jesse-hanke päättyy vuonna 2010. Hankkeen tulokset valmistuvat kokonaan ja raportoidaan alkuvuodesta 2011. Vuonna 2011 järjestetään päätöseminaari, jatketaan kummikouluohjelmaa ja sen kehitystä sekä ekotukihenkilöiden kouluttamista kunnissa. Kuluttajille järjestetään kampanjat CO2-laskurista ja vähäjätteisistä joululahjoista. Joulukampanjointi ja kummikouluohjelma jatkuvat koko suunnittelukauden ajan. "Fiksu vähentää jätettä" -sivustoa kehitetään edelleen.

Suunnitelmavuosille haettu Euroopan aluekehitysrahaston (EAKR) rahoitus mahdollistaisi uusien syntyvän jätteen määrän vähentämiseen tähtäävien hankkeiden aloittamisen: Vuonna 2011 hankkeessa kartoitetaan Fiksu-oppimateriaalin lisäämistä kuntien sähköisiin oppimisympäristöihin, ja valmistellaan jätemääräseuranta alueen peruskouluille. Kotitalouksien ruokajätteen määrää pyritään vähentämään hakemalla uusia neuvontatapoja. Julkishallinnon jätemäärän vähentämisestä haetaan tapausesimerkkejä erityisesti materiaali- ja kustannussäästöistä.

Kiinteistökohtaista kompostointia edennetään kompostointikursseilla, lisäksi vuonna 2011 järjestetään risujen keräyskokeilu. EAKR -rahoitus mahdollistaisi myös laajemman kiinteistökohtaisen kompostoinnin edistämisen. Lisäksi vuonna 2011 valmistellaan biojätteen passiivisille lajittelijoille kampanjakonsepti, joka toteutetaan suunnittelukaudella.

Uuden jätelain tultua voimaan kerrotaan muutoksesta asukkaille ja muille sidosryhmille. Jätehuoltomääräykset uudistetaan, varaudutaan mahdollisten toiminnanmuutosten neuvontaan ja viestintään sekä päivitetään jätehuollon muut materiaalit tarvittavin osin. Yksikkö osallistuu myös HSY:n asiakkuuksienhallintamatriisin työhön.

Talous- ja hallintoyksikkö

Jätehuollon talous- ja hallintoyksikkö osallistuu koko HSY:n talouden suunnittelun, raportoinnin ja tietojärjestelmien kehittämishankkeisiin. Kauden merkittävimmät Jätehuollon tietohallinnon kehityshankkeet liittyvät ns. HSY:n asiakashallintamatriisille annettuun tehtävään kehittää HSY:lle yhteinen asiakaspalvelu, toimintakulttuuri ja kustannustehokas asiakaspalvelujärjestelmä.

Jätehuollon tietojärjestelmät sovitetaan HSY:n yhteiseen asiakashallinta- ja laskutusjärjestelmään. Suurimman kehitystyön vaatii taustajärjestelmän laskutus- ja asiakashallintaosuuden sekä jätteenkuljetuksen logistiikkajärjestelmän liittäminen HSY:n yhteiseen asiakashallinta- ja laskutusjärjestelmään. Tässä yhteydessä taustajärjestelmää kehittämällä ja uudistamalla toteutetaan jo aikaisemmin asetettu tavoite liittää jätteenkuljetuksen logistiikkajärjestelmä saumattomasti jätehuollon asiakaspalvelu- ja laskutusprosessiin. Myös jätehuollon sähköistä asiointia kehitetään HSY:n yhteisten järjestelmien vaatimukset huomioiden.

Toimintaympäristön muutosten mukaan kehitetään myös jätteenkuljetuksen ja vastaanoton operatiivisia tietojärjestelmiä sekä niihin liittyvää raportointia. Ylläpidon laadun parantamiseksi päivitetään järjestelmien kuvaukset sekä jatkuvuus- ja toipumissuunnitelmat.

7.2. Käyttötalous

x 1 000 euroa

	TP 2009	TA 2010	Lausuntopyyntö			muutos-% TA2010/11
			TAE 2011	TSE 2012	TSE 2013	
TOIMINTATUOTOT (+)	88 125	92 097	95 058	98 225	99 889	3,2 %
Toimintatuotot ilman sisäisiä eriä	88 125	92 029	94 954	98 121	99 785	3,2 %
Myyntituotot	86 591	90 688	93 419	96 674	98 316	3,0 %
Liiketoiminnan myyntituotot	86 591	90 688	93 419	96 674	98 316	3,0 %
<i>Jätteen kuljetusmaksut</i>	48 227	49 566	51 787	51 787	51 787	4,5 %
<i>Jätteen käsittelymaksut</i>	36 885	38 227	38 663	40 686	42 323	1,1 %
<i>Jätteen käsittelymaksut, sisäiset</i>	0	68	104	104	104	52,9 %
<i>Muut myyntituotot</i>	1 478	2 827	2 865	4 097	4 102	1,3 %
Kuntaosuudet	0	0	0	0	0	-
Maksutuotot	278	225	277	282	284	23,1 %
Tuet ja avustukset	166	100	193	63	64	92,4 %
Muut toimintatuotot	1 091	1 084	1 169	1 205	1 225	7,8 %
Vuokratuotot	838	879	927	943	943	5,4 %
Muut toimintatuotot	253	205	242	262	282	18,0 %
Valmistus omaan käyttöön	0	0	0	0	0	-
TOIMINTAKULUT (-)	-73 158	-75 057	-77 861	-78 873	-79 286	3,7 %
Toimintakulut ilman sisäisiä eriä	-69 034	-71 405	-73 959	-74 891	-75 133	3,6 %
Henkilöstökulut	-6 429	-6 701	-7 055	-7 368	-7 545	5,3 %
Palkat ja palkkiot	-5 009	-5 115	-5 365	-5 603	-5 738	4,9 %
Henkilösivukulut	-1 420	-1 586	-1 690	-1 765	-1 807	6,6 %
Palvelujen ostot	-55 560	-57 165	-60 223	-60 598	-60 334	5,4 %
Jätteen kuljetuspalvelujen ostot	-40 259	-40 691	-41 882	-41 902	-41 922	2,9 %
Muiden palvelujen ostot	-11 395	-12 996	-14 632	-14 912	-14 465	12,6 %
Muiden palvelujen ostot, sisäiset	-3 905	-3 478	-3 709	-3 784	-3 947	6,6 %
Aineet, tarvikkeet ja tavarat	-2 262	-2 362	-2 065	-2 107	-2 294	-12,6 %
Ostot tilikauden aikana	-2 244	-2 362	-2 052	-2 094	-2 279	-13,1 %
Ostot tilikauden aikana, sisäiset	-18	0	-13	-13	-15	-
Jälkihoitovaraus	674	720	618	618	618	-14,2 %
Muut toimintakulut	-9 582	-9 550	-9 135	-9 418	-9 731	-4,3 %
Vuokrat	-328	-254	-237	-239	-241	-6,5 %
Vuokrat, sisäiset	-201	-174	-180	-185	-191	3,2 %
Jätevero	-8 777	-8 974	-8 487	-8 763	-9 069	-5,4 %
Kiinteistövero	-103	-41	-100	-100	-100	143,9 %
Muut toimintakulut	-172	-106	-131	-130	-130	23,2 %
TOIMINTAKATE	14 967	17 040	17 197	19 352	20 602	0,9 %
RAHOITUSTUOTOT JA -KULUT	-4 146	-5 000	-2 501	-3 204	-3 634	-50,0 %
VUOSIKATE	10 822	12 040	14 696	16 148	16 969	22,1 %
POISTOT	-10 420	-14 444	-14 164	-14 914	-14 675	-1,9 %
TILIKAUDEN TULOS	402	-2 404	532	1 233	2 294	-122,1 %
VARAUSTEN JA RAHASTOJEN MUUTOKSET	0	2 404	0	0	0	-100,0 %
TILIKAUDEN YLI-/ALIJÄÄMÄ	402	0	532	1 233	2 294	-

Jätehuollon toimintatulot vuonna 2011 ovat 95,1 miljoonaa euroa kasvaen 3,0 miljoonaa (3,2 %) edellisvuodesta. Tulojen kasvu jatkuu koko suunnitelmakauden ajan ollen 99,9 miljoonaa vuonna 2013. Tulopohja vahvistuu maltillisten palveluhintojen korotusten (vuonna 2011 kuljetushintoihin +1,5 % ja käsittelyhintoihin +1,0 %) ja tehokkaamman kaatopaikkakaasun hyötykäytön vuoksi

Vuonna 2011 toimintakate on 18,1 % (17,2 milj. euroa), kun se talousarviossa 2011 oli 18,5 % (17,0 milj. euroa) Suunnitelmakaudella kate kuitenkin paranee ollen kauden lopussa 20,6 % (20,6 milj. euroa).

Vuosikate on koko suunnitelmakauden ajan pienempi kuin investointitaso, jonka vuoksi osa investoinneista on rahoitettava ulkopuolisilla lainoilla.

7.3. Investoinnit

x 1000 euroa

	TP 2009	TA 2010	Lausuntopyyntö		
			TAE 2011	TSE 2012	TSE 2013
ALUEPALVELUJEN INVESTOINNIT	1 714	2 225	2 450	4 090	3 120
Aluepalvelujen kalustohankinnat	77	215	20	300	100
Aluekeräysverkoston perustaminen	671	700	600	500	100
Ongelmajätteen kalustohankinnat	0	50	20	20	30
Aluepalvelujen korjaus- ja täydennystyöt	925	500	100	100	100
Sortiasemien rakentaminen	41	760	1 710	3 170	2 790
KÄSITTELYPALVELUJEN INVESTOINNIT	29 136	25 277	20 375	29 050	30 545
Laajennusalue	2 628	2 610	5 780	6 980	4 160
Jätteen energiakäyttö	89	50	250	2 600	1 570
Muut ämmässuon täydennystyöt	8 381	5 700	3 640	2 210	4 380
Käsittelypalvelujen koneet ja laitteet	81	82	100	100	100
Biojätteen käsittely	3 372	3 950	6 250	12 850	14 470
Ämmässuon kaasujärjestelmä	10 137	8 605	1 880	1 455	1 020
Kaatopaikan viimeistely	4 447	4 280	2 475	2 855	4 845
MUUT INVESTOINNIT	228	1 245	3 830	1 330	750
Suljettujen kaatopaikkojen jälkihoito	0	0	1 600	600	0
Maanhankinta	0	1 000	2 000	500	500
IT-investoinnit	228	245	230	230	250
JÄTEHUOLLON INVESTOINNIT YHTEENSÄ	31 078	28 747	26 655	34 470	34 415

Jätehuollon investointien keskeisin tehtävä on HSY:n lakimääräisten velvoitteiden täyttämisen vaatiman palvelutuotannon tukeminen. Pääosa investoinneista kohdistuu Ämmässuon jätteenkäsittelykeskuksen kehittämiseen, jossa erityisen merkittävänä tavoitteena on ympäristökuormituksen hallinta. Tasovaatimukset toimintaympäristön rakentamiselle määräytyvät viranomaissäädösten, erityisesti ympäristölupien mukaan.

Suunnitelmakauden alkupuolella jatketaan sekajätteen nykyuotoista sijoittamista Ämmässuon bioreaktorikaatopaikalle kunnes arviolta 2014 siirrytään jätteenpolttoon myös Helsingin seudun pääasiallisena syntypaikkalajitellun yhdyskuntajätteen käsittelymenetelmänä. Sen jälkeen Ämmässuon kaatopaikan käyttö rajoittuu polttoon tai muuten hyödynnettäväksi kelpaamattomien jätteiden sekä jätteenpoltossa syntyvän tuhkan ja kuonan loppusijoitukseen.

Osa Ämmässuolla vastaanotettavasta sekajätteestä varaudutaan syksystä 2012 alkaen paalamaan ja välivarastoimaan käytettäväksi myöhemmin jätevoimalaan toimitettavan polttoainevirran määrällisen vaihtelun tasaamiseen.

Erilliskerätyn biojätteen käsittelyä jo tällä hetkellä haittaavan kapasiteettivajeen poistamiseksi on suunnitteilla mädätyslaitoksen rakentaminen uuden kompostointilaitoksen yhteyteen. Kompostointia ja kompostituotteiden jalostamista sekä toiminnan ympäristövaikutusten hallintaa tehostetaan myös parantamalla ja laajentamalla käsittelykenttiä.

Kaatopaikkakaasua polttoaineenaan käyttävän kaasumoottorivoimalan jätelämmön hyödyntämistä tehostetaan tuotantoprosessia täydentämällä ja energiaverkostoja laajentamalla.

Täydennysrakentaminen Ämmässuolla jatkuu myös erityyppisille jätejakeille varattavien käsittelypaikkojen ja loppusijoitusalueiden, kaasu- ja vesienhallintajärjestelmien sekä alueen muiden infrajärjestelmien osalta.

Ämmässuon lisäksi korjaus- ja täydennysrakentamisen kohteina ovat Kivikon jätehuoltotukikohta ja Seutulan suljettu kaatopaikka. Kivikossa saneeraustyöt kohdistuvat varikko- ja toimistorakennuk-

siin sekä piha-alueisiin. Seutulassa uusitaan kaasunkeräysjärjestelmä imukaivoineen ja putkistoi-
neen sekä saneerataan kaasupumppaamo.

Suunnitelmakaudella varaudutaan laajentamaan miehitettyjen kierrätysasemien verkostoa uusilla
Vantaan Ruskeasantaan ja Kirkkonummen Jorvakseen rakennettavilla Sortti-asevilla. Myös hyöty-
jätteiden aluekeräysverkoston rakentamista jatketaan edelleen vuosina 2011 - 2012.

Rakennusinvestointien lisäksi ohjelmaan sisältyy pienempiä menokohteita, jotka liittyvät mm. ka-
lustohankintoihin, tietotekniikkalaitteisiin ja -ohjelmistoihin sekä maanhankintaan.

Ämmässuon asemakaavoissa jätteen käsittelylle ja sitä tukeville toiminnoille osoitetut alueet sekä
ympäröivät suojaviheralueet samoin kuin Sortti-aseville varattavat maa-alueet hankitaan mahdolli-
suuksien mukaan HSY:n omistukseen.

7.4. Jätehuollon suoritteita

Kuljetuspalvelujen suoritteet

Suorite/tonnia	TP 2009	TA 2010	TAE 2011	TSE 2012	TSE 2013	muutos-% TA2010/11
HSY:n asiakaskiinteistöiltä kuljetettu jäte (tonnia)	224 521	226 800	224 672	228 217	231 768	-0,9 %
- sekajäte	185 295	186 000	182 290	184 961	187 642	-2,0 %
- biojäte	36 719	38 000	38 882	39 256	39 626	2,3 %
- muut	2 507	2 800	3 500	4 000	4 500	25,0 %

Käsittelypalvelujen suoritteet

Suorite/tonnia	TP 2009	TA 2010	TAE 2011	TSE 2012	TSE 2013	muutos-% TA2010/11
Käsitelty jätemäärä yhteensä	703 477	685 692	665 500	688 800	706 900	-2,9 %
Käsitelty jätemäärä ilman maa-aineksia	496 707	520 692	509 500	532 800	550 900	-2,1 %
Loppusijoitettavat jätteet	323 836	335 642	284 800	299 000	309 200	-15,1 %
- sekajäte	252 865	260 000	255 000	260 000	265 000	-1,9 %
- loppusijoitettava muu yhdyskuntajäte	7 716	7 642	7 800	8 000	8 200	2,1 %
- loppusijoitettava rakennusjäte	48 897	45 000	13 000	21 000	26 000	-71,1 %
- loppusijoitettava rejekti	14 358	23 000	9 000	10 000	10 000	-60,9 %
Hyödynnettävät jätteet	169 620	182 350	222 000	231 100	239 000	21,7 %
- biojäte	55 957	57 000	59 500	62 000	64 500	4,4 %
- hyödynnettävä rakennusjäte	102 180	116 150	153 500	159 100	164 000	32,2 %
- muut hyötyjätteet	11 483	9 200	9 000	10 000	10 500	-2,2 %
Ongelmajätteet	3 251	2 700	2 700	2 700	2 700	0,0 %
Maa-ainekset	206 770	165 000	156 000	156 000	156 000	-5,5 %
- pilaantuneet maat	68 402	100 000	50 000	50 000	50 000	-50,0 %
- hyödynnettävä maa-aines	121 191	50 000	75 000	75 000	75 000	50,0 %
- vahvasti pilaantuneet maat			15 000	15 000	15 000	
- lietehumus	17 177	15 000	16 000	16 000	16 000	6,7 %

Aluepalvelujen suoritteet

Suorite/tonnia	TP 2009	TA 2010	TAE 2011	TSE 2012	TSE 2013	muutos-% TA2010/11
Erilliskerätty jätemäärä	49 708	46 500	50 500	51 000	51 500	8,6 %
- ongelmajätteet *)	7 351	6 300	6 500	6 500	6 500	3,2 %
- sekajäte-erät	23 998	21 500	25 000	25 500	26 000	16,3 %
- lasi	1 984	2 000	2 000	2 000	2 000	0,0 %
- metalli	3 269	3 000	3 200	3 200	3 200	6,7 %
- puu	12 280	13 000	13 000	13 000	13 000	0,0 %
- energiajäte	826	700	800	800	800	14,3 %
Tuottajavastuun alaiset	6 033	5 400	5 950	6 050	6 050	10,2 %
- kyllästetty puu	1 489	1 200	1 400	1 400	1 400	16,7 %
- se-romu	4 311	4 000	4 300	4 400	4 400	7,5 %
- pahvi	233	200	250	250	250	25,0 %
Asiakaskäynnit	273 268	266 000	277 000	281 000	284 000	4,1 %
- maksulliset	176 485	165 000	179 000	181 000	182 000	8,5 %
- ilmaisiasiakkaat	96 783	101 000	98 000	100 000	102 000	-3,0 %

*) Ongelmajätteet sisältävät asbestin, kyllästelyn puun sekä se-romusta tv:t, monitorit ja kylmälaitteet.

8. VESIHUOLTO

Vesihuollon toimiala toimittaa korkealaatuista juomavettä yli miljoonalle pääkaupunkiseudun asukkaalle ja puhdistaa kaupunkilaisten ja teollisuuden jätevedet sekä rakentaa ja kunnostaa vesijohtoja ja viemäriverkostoa.

8.1. Toiminta

Kuntayhtymän toiminnan alkaessa tapahtunut vesilaitostointojen yhdistyminen on merkinnyt vesihuoltotoimialalla organisaation ja toiminnan uudelleenjärjestelyjä. Suunnitelmakauden keskeisimmät haasteet liittyvät organisaatiomuutosten loppuunsaattamiseen ja sisäisen toiminnan kehittämiseen siten, että vesihuoltotoiminta saadaan integroitua yhdeksi tehokkaasti toimivaksi toimialaksi HSY -kuntayhtymässä. Sisäisen toiminnan kehittäminen käsittää sekä toimintatapojen yhtenäistämistä ja ohjeistamista että tietojärjestelmien määrittelemistä ja hankkimista. Lisäksi vesihuoltotoimiala työskentelee yhdessä muiden toimialojen ja tulosalueiden kanssa kuntayhtymätasoisien synergioiden saavuttamiseksi. Näiden päämäärien vaatimat projektit toteutetaan siten, että varsinainen tuotantotoiminta ei häiriinny: tuotteiden ja palvelujen laadun ja asiakkaiden kokemuksen niistä on säilyttävä korkealla tasolla huolimatta taustalla tapahtuvasta kehitystyöstä.

Vuoden 2011 alussa toteutetaan toinen vaihe vesihuoltotoimialan tavoiteorganisaatioon siirtymisestä, kun verkko-osasto siirtyy tavoitteen mukaiseen organisaatioon. Verkko-osaston uusi organisaatio on tehtäväpohjainen tuettuna aluematriisein. Uuden tehtäväpohjaisen organisaation tavoitteena on yhtenäistää ja tehostaa toimintaa sekä mahdollistaa toiminnan entistä parempi kehittäminen keskittämällä osaamiset. Tehtäväpohjaisia yksiköitä on neljä: kunnossapito, kaivutyöt, tilaus-työt sekä verkkopalvelu. Näitä tukevat aluematriisit (Espoo, Helsinki ja Vantaa), joilla on omat aluepäällikkönsä. Verkko-osasto on koko kuntayhtymän osastoista suurin, lähes 200 henkeä, joten muutos on mittava. Uuden organisaation käynnistämistä on valmisteltu huolellisesti ennalta, mutta uudelleenjärjestelyyn liittyvät tehtävät työllistävät verkko-osaston henkilöstöä pitkälle vuoteen 2011. Vuoden 2010 loppuun asti on käytössä siirtymäaika, jolloin verkko-osaston organisaatio toimii alueorganisaationa.

Yhdistyneillä vesihuoltolaitosten toimintatavoissa on ollut paljon eroavuuksia. Suunnitelmakaudella toimintatapoja yhtenäistetään parhaiden käytäntöjen mukaisesti. Toimintatapojen yhtenäistämisen tavoitteena on vesihuollon entistäkin sujuvampi työskentely, joka tarjoaa asiakkaille paremman palvelun ja mahdollistaa toiminnan edelleen kehittämisen tehokkaasti. Osa toimintatapavalinnoista vaatii periaatteellisia linjauksia, jotka kuuluvat osakaskuntien päätäntävaltaan. Tällaisia kysymyksiä ovat esimerkiksi yhteistyö kaavoituksessa ja suunnittelussa sekä rakennuttamisessa, kustannusjako ja -seuranta, putkisiirrot, kehittämissuunnitelma kehittämissuunnitelmien laadinta ja toimintaluueeseen liitettävistä haja-asutusalueista sopiminen jne. Tämän lisäksi on olemassa huomattava määrä yhtenäistettäviä käytännön toimintatapoja, jotka vaativat valmistelua osastoilla ja päätöksentekoa toimialan tai kuntayhtymän johtoryhmässä. Esimerkkinä osastoilla ja toimialalla tehtävistä yhtenäistämistä ovat mm. yhteiset jätevedenpuhdistuskäytännöt, yhteiset asiakaspalvelukäytännöt ja materiaalihankinnan ja -varastoinnin järjestäminen siten, että se toimii mahdollisimman kustannustehokkaasti ja takaa korjaustarvikkeiden saatavuuden ympäri vuorokauden. Toimintatapojen yhtenäistämisen kehityshankekokonaisuus on jatkuvasti käynnissä, ja sen valmistumisen tavoiteaikataulu on vuoden 2013 loppuun mennessä. Toimintatapojen yhtenäistäminen ja laadittavat toimintaohjeet linkittyvät tiiviisti kuntayhtymän strategisena tavoitteena olevan sertifioidun toimintajärjestelmän rakentamiseen.

Jäteveden- ja vedenpuhdistusosastoilla otetaan suunnitelmakaudella käyttöön laitosten suunnitelmallisen kunnossapidon edelleen tehostamiseksi kunnossapito-ohjelmisto. Se yhtenäistää kunnossapidon ohjausta ja parantaa pitkän tähtäimen kustannustenhallintaa ennakoivan kunnossapidon avulla. Hankkeen tavoiteaikataulu on vuoden 2012 loppuun mennessä.

Verkko-osastolla puolestaan tarvitaan ohjelmistoratkaisu nykyisin käytössä olevien kaupunkikoh-
taisten, erillisten verkkotietojärjestelmien yhteiskäytön mahdollistamiseksi. Tällä varmistetaan toi-
minnalliset synergiaedut ennen kaikkea kunnossapitotyössä ja saneerauskohteiden oikeassa va-
linnassa. Verkkotietojärjestelmissä on esitetty kunkin kaupungin vesihuoltoverkostot kaikkine omi-
naisuustietoineen käsittäen myös kunnossapito- ja kuntotutkimustiedot. Verkko-osaston tehokkaan
toiminnan kannalta on tärkeää, että järjestelmiä voidaan käyttää yhteisesti esimerkiksi integraa-
tiorjestelmän avulla. Verkkotietojärjestelmien yhdistämisen kehityshanke käynnistyy vuonna
2010, ja sen valmistumisen tavoiteaikataulu on vuoden 2013 loppuun mennessä.

Ympäristövastuullisuuden osalta energiatehokkuuden kasvattaminen ja CO₂-päästöjen vähentä-
minen ovat tärkeässä osassa erityisesti jätevedenpuhdistusosaston kehittämisen ja investointiohjel-
massa. Ohjelman osia ovat mm. Viikinmäen nykyisen kaasumoottorikannan portaittainen uusimi-
nen (1+1 kaasumoottoria kaudella 2011 - 2013), Suomenojan energiankäytön selvittäminen ja
mahdolliset tehostamistoimet, Viikinmäen lämmön talteenoton edelleen kehittäminen, lietteen kui-
vauksen erotus- eli rejektivesien erilliskäsittelyn toteuttaminen ja jätevedenpuhdistuksen sekä liet-
teenkäsittelyn kasvihuonekaasujen syntymekanismien tutkiminen.

Vesistökuormituksen osalta puhdistamoiden ohella ympäristöä kuormittaa satunnainen jäte- tai
sekavesiverkoston ylikuormitus, joka syntyy tyypillisimmillään tulvatilanteessa tai pumppaamoiden
toimintahäiriöiden yhteydessä. Tältä osin on käynnistetty jätevedenpuhdistus-, verkko- ja inves-
toinnit -osastojen kesken yhteishanke, jonka kohteena ovat erityisesti Helsingin kantakaupungin
sekavesiverkoston ylivuodot ja niiden operatiiviset sekä investointilähtöiset vähentämiskeinot.
Myös jätevedenpuhdistuksen pumppaamoiden valvonnan keskittämiseen liittyvät toimenpiteet ovat
osaltaan mukana tässä projektikokonaisuudessa.

Investoinneissa panostetaan useiden yhdyskuntarakenteen kehittymisen edellyttämien runkolinja-
hankkeiden sekä Pitkälän ja Vanhakaupungin laitosten kapasiteetin noston ja saneerauksen
läpivientiin. Vesilaitos- ja runkovesijohtoinvestoinneilla nykyinen tilanne, jossa riskinä on laajan
alueen vedenkatkoksia, voidaan suurelta osin poistaa. Investointien jälkeen saavutetaan tilanne,
jossa toisen laitoksen ollessa poissa käytöstä, voidaan vedenjakelua jatkaa häiriöttömästi 1 - 2
vuorokauden ajan. Vesilaitosinvestoinnit aiheuttavat toteutuksensa aikana lisävaatimuksia vesilai-
tosten käytölle: laitokset ovat normaalissa tuotantokäytössä investointien toteutuksen aikana, joten
laitosten käyttö ja muutostyöt on sovittava yhteen siten, että vedenkäsittely ja verkostoon pump-
paus ei häiriinny.

8.2. Synergiaetujen saavuttaminen

Vesilaitosten yhdistämisen yksi keskeinen tavoite oli synergiahyötyjen aikaansaaminen päällekkäi-
syyksiä poistamalla ja toimintaprosesseja tehostamalla. Synergiahyötyjä ei voida saavuttaa kovin-
kaan paljon ensimmäisen toimintavuoden aikana mm. suurista fuusiokuluista johtuen. Pidemmällä
aikajänteellä synergiahyödyt voivat kuitenkin olla merkittäviä.

Seuraavassa on esitetty talvella 2010 laaditun toiminnan ja talouden sopeutusohjelman yhteydes-
sä esiin nousseita vesihuollon toimialan sisäisiä synergiahyötyjä ja mainittu miltä osin ne on toteu-
tettavissa tai niihin varaudutaan suunnitelmakaudella. Synergiahyötyjen osalta on arvioitu myös
saavutettavat kustannussäästöt niiltä osin kuin se on mahdollista.

- Vesihuollon toimialalla varsinainen yhdentymistyö on vasta alkamassa. Laitosten väliset
toimintatavat ja kulttuurit eroavat suuresti toisistaan, joten on mahdollista poimia parhaat
käytännöt kustakin laitoksesta. Ko. toiminnassa onnistuminen on keskeistä synergiaetujen
saavuttamisessa.
- Vantaan alueen verkko- ja asiakaspalvelutoiminnot tullaan keskittämään yhteen tukikoh-
taan Halmekujalle vuoden 2011 loppupuolella ja Espoon Piispanportin toimitila lakkau-

taan. Näiden toimenpiteiden säästöt toteutuvat jo vuonna 2011. Lisäksi pitkällä tähtäyksellä Espoossa kaksi tukikohtaa (Suomenoja ja Mikkeliä) voidaan mahdollisesti yhdistää.

- Suomenojalla oleva laboratorio lakkautetaan heti suunnitelmakauden jälkeen. Laboratorio-toiminnot on jo yhdistetty yhdeksi yksiköksi.
- Vesijohtoverkostojen kaukokäyttökohteiden kunnossapito on keskitetty jätevedenpuhdistuksen kaukokäyttö- ja automaatioyksikön vastuulle vuoden 2010 aikana ja siitä aiheutuvat säästöt on otettu huomioon talousarviossa.
- Pumppaamojen valvomotoiminnot siirretään Viikinmäen valvomoon vuoden 2010 aikana. Tästä aiheutuvat kustannussäästöt ovat arviolta noin 100 000 euroa vuosittain. Aiheutuvat säästöt on otettu huomioon talousarviossa.
- Verkko-osasto tulee siirtymään tehtäväpohjaiseen organisaatioon vuoden 2011 alussa. Verkon toimintojen uudelleen organisointi on haasteellinen tehtävä, mutta sisältää samalla paljon synergia potentiaalia. Uusi toimintatapa tulee mahdollistamaan entistä tehokkaamman oman toiminnan ja palvelujen oston kun toimintatapoja yhtenäistetään parhaimpien käytäntöjen mukaisiksi. Organisaatiomuutoksen käytännön toteutuksen suunnittelu on käynnissä ja sen kustannussäästöjen suuruutta ei vielä tässä vaiheessa pystytä arvioimaan. Joka tapauksessa suunnittelukaudella synergiaetuja on saavutettavissa.
- Investointien suunnittelu on perinteisesti toteutettu vesilaitoskohtaisesti lukuun ottamatta suuria laitosinvestointeja, jotka on osittain tehty yhteistyössä. Esitetyssä investointiohjelmassa myös muiden investointien osalta lähtökohtana on toimintavarmuuden parantaminen ja synergiaetujen saavuttaminen. Suunnittelukaudella toteutetaan Länsi-Espooseen uusi runkovesijohto (Vermon, Laajalahden ja Puolarmetsän linjat), joilla varmistetaan vedenjakelun toimintavarmuus Länsi-Espoon noin 100 000 asukkaalle ja mahdollistetaan Dämmanin vesilaitoksen lakkauttaminen.

Dämmanin laitoksen lakkauttamisella arvioidaan saavutettavan noin 1,5 milj. euron suuruiset säästöt vuosittain. Lisäksi veden laatu laitoksen jakelualueella tulee paranemaan etenkin kesäaikana. Lakkauttaminen tapahtuu vasta suunnittelukauden jälkeen ja on mahdollista vasta kun Länsi-Espooseen uusi runkovesijohto (Vermon, Laajalahden ja Puolarmetsän linjat) on käytössä.
- Vesilaitosten asiakaspalvelutoiminnot yhdistettiin vuoden 2010 alussa. Asiakaspalveluiden yhdistämisellä on saavutettu henkilöstösäästöjä noin 4 henkilötyövuoden verran. Asiakaspalvelun osalta kehittämistyö jatkuu kuntayhtymätasolla suunnittelukaudella, mikä tuonee jatkossa lisää säästöjä.

8.3. Käyttötalous

x 1 000 euroa

	Lausuntopyyntö			muutos-% TA2010/11	
	TA 2010	TAE 2011	TSE 2012		TSE 2013
TOIMINTATUOTOT (+)	193 939	205 600	212 413	218 084	6,0 %
Toimintatuotot ilman sisäisiä eriä	192 317	203 788	210 551	216 070	6,0 %
Myyntituotot	190 472	201 883	208 696	214 367	6,0 %
Liiketoiminnan myyntituotot	190 472	201 883	208 696	214 367	6,0 %
Vedenmyyntituotot	62 691	66 322	67 232	67 866	5,8 %
Vedenmyyntituotot, sisäiset	25	13	13	15	-47,8 %
Jätevesituotot	84 666	87 861	89 070	89 908	3,8 %
Jätevesituotot, sisäiset	1 597	1 799	1 849	1 999	12,6 %
Perusmaksut	18 619	23 893	28 486	31 580	28,3 %
Vesihuollon liittymismaksut	13 223	13 224	13 620	14 573	0,0 %
Muut myyntituotot	9 651	8 771	8 426	8 426	-9,1 %
Kuntaosuudet	0	0	0	0	-
Maksutuotot	0	0	0	0	-
Tuet ja avustukset	0	0	0	0	-
Muut toimintatuotot	1 142	962	962	962	-15,8 %
Vuokratuotot	962	962	962	962	0,0 %
Muut toimintatuotot	180	0	0	0	-100,0 %
Valmistus omaan käyttöön	2 325	2 755	2 755	2 755	18,5 %
TOIMINTAKULUT (-)	-91 264	-91 601	-92 035	-92 632	0,4 %
Toimintakulut ilman sisäisiä eriä	-86 852	-87 005	-87 392	-87 954	0,2 %
Henkilöstökulut	-26 527	-26 522	-26 958	-27 400	0,0 %
Palkat ja palkkiot	-21 567	-21 464	-21 823	-22 181	-0,5 %
Henkilösivukulut	-4 960	-5 058	-5 135	-5 219	2,0 %
Palvelujen ostot	-30 272	-30 105	-30 177	-30 332	-0,6 %
Muiden palvelujen ostot	-25 860	-25 529	-25 555	-25 675	-1,3 %
Muiden palvelujen ostot, sisäiset	-4 412	-4 576	-4 622	-4 657	3,7 %
Aineet, tarvikkeet ja tavarat	-24 219	-24 362	-24 362	-24 362	0,6 %
Ostot tilikauden aikana	-22 138	-24 362	-24 362	-24 362	10,0 %
Varastojen lisäys/vähennys	-2 081	0	0	0	-100,0 %
Muut toimintakulut	-10 246	-10 612	-10 538	-10 538	3,6 %
Vuokrat	-6 391	-6 662	-6 587	-6 587	4,2 %
Vuokrat, sisäiset	0	-20	-21	-21	-
Kiinteistövero	-2 600	-2 600	-2 600	-2 600	0,0 %
Muut toimintakulut	-1 255	-1 330	-1 330	-1 330	5,9 %
TOIMINTAKATE	102 676	113 999	120 378	125 452	11,0 %
RAHOITUSTUOTOT JA -KULUT	-57 527	-63 753	-64 553	-65 753	10,8 %
Korkokulut	-57 527	-63 753	-64 553	-65 753	10,8 %
Korkokulut kaupungeille	-57 177	-63 453	-63 453	-63 453	11,0 %
Muut korkokulut	-350	-300	-1 100	-2 300	-14,3 %
VUOSIKATE	45 149	50 246	55 825	59 699	11,3 %
POISTOT	-62 906	-65 785	-68 733	-70 890	4,6 %
TILIKAUDEN TULOS	-17 757	-15 539	-12 908	-11 191	-12,5 %
VARAUSTEN JA RAHASTOJEN MUUTOKSET	0	0	0	0	-
TILIKAUDEN YLI-/ALIJÄÄMÄ	-17 757	-15 539	-12 908	-11 191	-12,5 %

Vesihuollon toimialalle ei ole saatavissa vertailukelpoisia tilinpäätöksen 2009 tietoja, jonka vuoksi niitä ei esitetä vertailulukuina.

Vesihuollon toimintatulot vuonna 2011 ovat 205,6 milj. euroa kasvaen 11,7 milj. euroa (6,0 %) edellisvuoteen verrattuna. Vedenmyynti- ja jätevesituotot on budjetoitu vedenmyynnin ja jätevesimäärien ennustetun kasvun (0,7 %/vuosi) ja HSY:n hallituksen 26.3.2010 hyväksymien uusien tariffien sekä tariffien ja taksojen yhtenäistämissuunnitelman 2010 - 2013 mukaisesti. Perusmaksujen kertymä on laskettu arvioidun kerrosalan lisäyksen perusteella. Rakentamisen volyyymi on arvi-

oitu rakennusteollisuuden suhdanne-ennusteen perusteella. Liittymismaksujen arvioidaan pysyvän vuoden 2010 tasolla.

Vesihuollon toimintakate paranee koko suunnitelmakauden ajan. Vuonna 2011 toimintakate on 55,4 % (114,0 milj. euroa), kun se talousarviossa 2010 oli 52,9 % (102,7 milj. euroa). Suunnitelmakauden lopulla toimintakatteen ennustetaan olevan 57,5 % (125,5 milj. euroa).

Vuonna 2011 rahoituskulut kasvavat 10,8 %, 6,2 miljoonaa enemmän talousarvioon 2010 verrattuna. Nousu aiheutuu jäsenkunnille maksettavien perustamislainojen koroista, joissa talousarviossa 2010 käytettiin jäsenkuntien suostumuksella alemmaa korkokantaa (4,8 %). Taloussuunnitelmaehdotuksessa 2011 - 2013 korkokantana on käytetty vesihuoltolaitostoimintoja koskevan luovutuskirjan liitteen 5 mukaista korkoa (5,3 %).

Vuosikate on koko suunnitelmakauden investointitasoa merkittävästi pienempi, jonka vuoksi osa investoinneista on rahoitettava ulkopuolisilla lainoilla.

8.4. Investoinnit

Vesihuollon investointistrategia ja -ohjelma ovat lähetetty jäsenkunnille keväällä 2010 ja niistä on pyydetty jäsenkuntien lausuntoja 31.8.2010 mennessä.

x miljoona euroa

	TA 2010	Lausuntopyyntö		
		TAE 2011	TSE 2012	TSE 2013
VEDEN HANKINTA JA PUHDISTUS	2,57	7,26	14,60	10,75
Veden hankinta		(rah. vuosisan. budjetista)		
Vanhan kaupungin vedenpuhdistuslaitos	1,09	3,60	6,04	3,40
<i>kapasiteetin nosto ja saneeraus</i>	<i>0,34</i>	<i>2,85</i>	<i>5,29</i>	<i>2,85</i>
<i>laitoksen vuosisaneeraus</i>	<i>0,75</i>	<i>0,75</i>	<i>0,75</i>	<i>0,75</i>
Pitkälän vedenpuhdistuslaitos	1,23	3,41	8,31	7,10
<i>uusi alavesisäiliö</i>	<i>0,48</i>	<i>2,66</i>	<i>6,84</i>	<i>3,42</i>
<i>kapasiteetin nosto ja saneeraus</i>	<i>0,00</i>	<i>0,00</i>	<i>0,72</i>	<i>2,93</i>
<i>laitoksen vuosisaneeraus</i>	<i>0,75</i>	<i>0,75</i>	<i>0,75</i>	<i>0,75</i>
Dämmanin vedenpuhdistuslaitos	0,25	0,25	0,25	0,25
VEDENJAKELUN LAITEINVESTOINNIT	3,40	2,70	2,55	1,35
Ylävesisäiliöt (saneeraus)	2,90	2,20	1,20	0,00
Paineenkorotuspumppaamot ym. verkostolaitokset (saneeraus)	0,40	0,40	0,40	0,40
Ohjauksjärjestelmä (suunnit. ja toimitus)	0,10	0,10	0,95	0,95
VEDENJAKELU JA VIEMÄRÖINTI	46,48	58,41	64,76	66,62
Laajeneminen kaava-alueille (alueverkot)	23,50	23,50	23,50	28,20
Laajeneminen haja-asutusalueille (uudet hankkeet)	1,30	1,70	1,80	1,49
Jäsenkuntien laskuttama suunnittelu ja rakennuttamispalvelu	1,70	1,75	1,75	0,00
Runkovesijohdot (suunn.+ rak.)	3,78	9,04	9,23	6,30
Runkoviemärit (suunn.+ rak.)	0,00	0,62	5,98	8,13
Vesijohtojen ja viemärien saneeraus (suunn.+ rak.)	16,20	21,80	22,50	22,50
VIEMÄRÖINNIN LAITEINVESTOINNIT	1,50	1,80	1,50	1,50
Jätevesipumppaamot (saneeraus)	1,50	1,80	1,50	1,50
JÄTEVEDEN PUHDISTUS	5,54	5,65	5,58	9,57
Viikkinmäen jätevedenpuhdistus	4,40	2,40	2,33	6,32
<i>Asutuksesta ja rakentamista johtuvat investoinnit</i>	<i>0,77</i>	<i>0,17</i>	<i>0,17</i>	<i>0,00</i>
<i>Uusi 9. biologinen linja</i>	<i>0,00</i>	<i>0,00</i>	<i>0,33</i>	<i>4,21</i>
<i>Lietteen terminen kuivaus</i>	<i>0,00</i>	<i>0,00</i>	<i>0,00</i>	<i>0,28</i>
<i>Vuosisaneeraus</i>	<i>1,83</i>	<i>1,83</i>	<i>1,83</i>	<i>1,83</i>
<i>Kompostialueeseen kohdistuva investointi</i>	<i>1,80</i>	<i>0,40</i>	<i>0,00</i>	<i>0,00</i>
Suomenojan jätevedenpuhdistus	0,42	0,42	0,42	0,42
Espoon uusi puhdistamo *)	0,72	2,83	2,83	2,83
KIINTEISTÖINVESTOINNIT	4,30	2,87	2,87	2,87
IRTAIN KÄYTTÖMAISUUS	1,90	1,50	1,50	1,50
NAAPURIKUNTIEN OSUDET INVESTOINNEISTA	-0,62	-0,61	-0,70	-1,57
VESIHUOLLON INVESTOINNIT YHTEENSÄ	65,1	79,6	92,7	92,6

Suunnitelmakaudella toteutetaan Vanhankaupungin vedenpuhdistuslaitoksen kapasiteetin nostaminen ja siihen liittyvät kiireellisimmät saneeraustyöt. Suurin osa suunnittelua on tehty vuonna 2010. Laitoksen vedenkäsittelykapasiteetti nostetaan nykyisestä tasosta 5 000 m³/h tasoon 9 000 m³/h. Samalla toteutetaan myös Pitkälän vedenkäsittelylaitoksen korkeapainepumppauksen kapasiteetin nostaminen sekä alavesisäiliön laajentaminen. Niiden tarkoituksena on vedenpuhdistuksen toimintavarmuuden parantaminen ja vedenjakelun häiriötilanteisiin varautuminen. Molemmat hankkeet saadaan valmiiksi taloussuunnitelmakauden loppuun mennessä.

Lisäksi suunnittelukaudella toteutetaan suunnitteluvaihe ja aloitetaan toteutusvaihe kapasiteetin nostosta ja kiireellisistä saneeraustyöistä Pitkälän vedenpuhdistuslaitoksella. Siellä kapasiteetti nostetaan nykyisestä tasosta 7 000 m³/h tasolle 9 000 m³/h.

Vuonna 2011 saatetaan päätökseen Korson ylävesisäiliön saneeraus ja aloitetaan Haukilahden ylävesisäiliön saneeraus, joka valmistuu vuonna 2012. Saneerauksilla pidetään yllä ylävesisäiliöiden kunto ja turvallisuus.

Normaalin laitteiden ylläpidon lisäksi suunnitelmakaudella toteutetaan myös pääosa vedenjakelujärjestelmää ohjaavan automaation suunnittelujärjestelmän suunnittelusta ja toteutuksesta. Uuden, yhteisen automaatiojärjestelmän käyttöönotto on välttämätöntä, jotta vedenjakelujärjestelmää voidaan ohjata kokonaisuutena ja reagoida nopeasti häiriötilanteisiin korjaavin toimenpitein. Samalla saavutetaan myös sekä toiminnallisia että järjestelmän ylläpidon synergiaetuja. Uusi järjestelmä saadaan valmiiksi vuonna 2014, jolloin myös vedenpuhdistuslaitosten tehostaminen ja saneeraus sekä runkolinjainvestoinnit ovat edenneet riittävän pitkälle kokonaisohjausjärjestelmän käyttöönottamiseksi.

Jäsenkuntien kaava-alueiden laajennuksen osalta laajennetaan omaa vesihuoltoverkostoa sitä mukaa kun kaupungit päättävät verkoston piiriin saatettavien kaava-alueiden rakentamisesta. Työ tehdään yhteistyössä kaupunkien maankäytön ja teknisen toimialan kanssa.

Suunnitelmakaudella jäsenkuntien määrittämien kaava-alueiden laajentamisesta johtuvien vesihuollon alueverkkojen investointien on ohjelmoitu kasvavan merkittävästi edellisiin vuosiin verrattuna. Lisäksi toteutetaan suunnitellusti aiemmin ennen yhdistymistä päätetyt vesihuoltoverkoston laajentamiset haja-asutusalueille.

Runkoverkostoa täydennetään merkittävästi suunnitelmakauden aikana. Investoinneilla turvataan riittävä vedenjohtamisen ja viemäroinnin kapasiteetti ja toimintavarmuus koko yhteisellä toiminta-alueella. Käynnissä olevista runkovesijoitushankkeista taloussuunnitelmakaudella valmistuvat Pukimäki – Myllypuro- ja Tilkka - Käpylä - Meilahti -yhteiskäyttötunnelit.

Uudet hankkeet aloitetaan suunnittelulla ja toteutukseen päästään hankkeesta riippuen vuosina 2011 ja 2012. Olemassa olevien alueiden vedenjakelua turvaavia linjoja rakennetaan Espoon Juvanmalmilla, Vermossa, Laajalahdessa, Puolarmetsässä ja Vantaan vedenjakelun turvaava Pohjois-Helsingin linja. Uusien alueiden vedensaannin turvaamiseksi rakennetaan linjat Sipoosta Helsinkiin luovutetulle ja Marja-Vantaan alueille. Vastaavasti suunnitelmakaudella toteutettavia runkoviemärihankkeita ovat Länsi-Vantaan ja Koillis-Espoon viemärointi, Sipoosta Helsinkiin luovutetun alueen viemärointi sekä Mäntymäen pumppaamo ja tunneli.

Vesijohtojen ja viemäreiden saneerausmääriä on suunniteltu nostettavan taloussuunnittelukaudella hieman nykyisestä. Kauden lopussa saneerausinvestointien tason on suunniteltu olevan noin 22,5 milj. euroa. Suunnitelluin investoinnein verkostojen kunto voidaan säilyttää nykyisellä tasolla ja saneerauksen taso nostaa seuraavan vuosikymmenen alussa tarvetta vastaavasti.

Suomenojan puhdistamon osalta toiminta päättynee vuoteen 2020 mennessä. Tällä hetkellä uuden Blominmäen kalliopuhdistamon osalta on käynnissä yleissuunnittelu, joka saadaan päätökseen suunnitelmakaudella 2011 - 2013

Suunnittelukaudella Viikinmäen ns. 9. käsittelylinjan suunnittelu käynnistetään vuonna 2012 ja toteuttaminen vuonna 2013. Viikinmäen lietteen termisen kuivauksen suunnittelu aloitetaan vuonna 2013.

Kiinteistöinvestoinnit käsittävät vesihuollon toimintoihin liittyvät toimisto-, tukikohta- ja vastaavat investoinnit. Tuotantotoimintaan liittyvät kiinteistöinvestoinnit (veden- ja jätevedenpuhdistamot, pumppaamot, paineenkorotusasemat, vesitornit yms.) on sisällytetty ko. vastuualueen investointeihin. Merkittävin kiinteistöinvestointi suunnitelmakaudella on Ilmala 2 -kiinteistön saneeraus.

8.5. Vesihuollon suoritteita

Ennuste laskutettavan vesimäärän kehittymisestä suunnitelmakaudella

Vesimääräennuste milj. m³/a

	TP 2009	TA 2010	TAE 2011	TSE 2012	TSE 2013	Muutos-% TA2010/11
Laskutettava vedenmyynti HSY:n alueelle						
Esposseen	15,51	14,64	14,78	14,93	15,08	1,0 %
Helsinkiin	42,10	42,90	43,10	43,30	43,50	0,5 %
Kauniaisiin	0,52	0,53	0,54	0,55	0,55	1,9 %
Vantaalle	13,00	13,30	13,45	13,60	13,75	1,1 %
HSY:n alueelle yhteensä	71,13	71,37	71,87	72,38	72,88	0,7 %
Laskutettava vedenmyynti muille						
Kirkkonummelle	0,88	0,80	0,83	0,86	0,86	3,7 %
Tuusulalle	0,04	0,07	0,07	0,07	0,07	0,0 %
Sipoolle	0,01	0,01	0,01	0,01	0,01	0,0 %
Vesiosuuskunnille	0,05	0,04	0,04	0,04	0,04	0,0 %
Muille yhteensä	0,98	0,92	0,95	0,98	0,98	3,3 %
Laskutettava vedenmäärä yhteensä	72,10	72,29	72,82	73,36	73,86	0,7 %

Lähivuosina vedenkulutuksen ennustetaan kasvavan pääkaupunkiseudulla 0,7 % vuosittain. Asukasmäärien kasvu on nopeampaa, mutta sitä kompensoi ominaiskulutuksen pieneneminen.

Ennuste käsiteltävän jätevesimäärän kehittymisestä suunnitelmakaudella:

Jätevesimääräennuste milj. m³/a *)

	TA 2010	TAE 2011	TSE 2012	TSE 2013	Muutos-% TA2010/11
Käsiteltävä jätevesimäärä HSY:n alueelta					
Espoosta	24,38	24,59	24,79	25,00	0,9 %
Helsingistä	74,30	74,50	74,80	75,00	0,3 %
Kaunaisista	0,53	0,54	0,55	0,55	1,9 %
Vantaalta **)	13,20	13,40	13,60	13,80	1,5 %
HSY:n alueelta yhteensä	112,41	113,03	113,74	114,35	0,6 %
Käsiteltävä jätevesimäärä muilta					
KUVES:ista	16,20	16,40	16,60	16,80	1,2 %
<i>josta Vantaan osuus</i>	<i>(5,40)</i>	<i>(5,50)</i>	<i>(5,55)</i>	<i>(5,60)</i>	<i>1,9 %</i>
Sipoosta	0,72	0,74	0,76	0,78	2,8 %
Kirkkonummelta	2,08	2,11	2,14	2,17	1,4 %
Vesiosuuskunnista	0,04	0,04	0,04	0,04	0,0 %
Muilta yhteensä	19,04	19,29	19,54	19,79	1,3 %
Käsiteltävä jätevesimäärä yhteensä	131,45	132,32	133,28	134,14	0,7 %

*) Ennustettu jätevesimäärä perustuu viemäriin johdettavan vedenkäyttöperäisen jätevesimäärän kehitykseen ja keskimääräiseen vuotovesimäärään.

**) Osa Vantaan jätevesistä johdetaan KUVES-tunnelin kautta, joka kautta johdettava jätevesimäärä on esitetty taulukossa erikseen.

Puhdistamoille tuleva jätevesimäärä koostuu muodostuvasta jätevedestä sekä vuotovedestä. Muodostuvan jäteveden määrä lisääntyy vedenkäytön tahdissa. Vuotoveden määrä taas on voimakkaasti riippuvainen sademäärästä. Taulukossa esitetyt jätevesimääräennusteet on tehty keskimääräiseen vuotovesimäärään perustuen. Todellisuudessa vuotuiset sademäärät vaihtelevat ja vaikuttavat kunkin vuoden toteutuvaan vuotovesimäärään. Toteutuvat jätevesimäärät poikkeavat siten väistämättä taulukossa esitetyistä.

Ennuste vesihuollon liittyjä- ja asukasmäärän kehittymisestä suunnitelmakaudella:

Uudet liittyvät ja asukkaat, kpl/vuosi

	2009	2010	2011	2012	2013
Uudet liittyvät, joista	969	1 267	1 176	1 037	1 080
Espoo	410	450	450	425	463
Helsinki	148	478	420	307	313
Kauniainen	30	30	30	30	30
Vantaa	381	308	276	275	274
Uudet asukkaat, joista	12 567	11 916	10 955	9 391	9 760
Espoo	2 765	3 600	3 600	3 400	3 700
Helsinki	6 692	5 740	5 035	3 683	3 759
Kauniainen	110	110	110	110	110
Vantaa	3 000	2 466	2 210	2 198	2 191

Verkostoon liittyneiden asukkaiden kokonaismäärä, joista

	2009	2010	2011	2012	2013
Verkostoon liittyneiden asukkaiden kokonaismäärä, joista	1 016 583	1 028 499	1 039 454	1 048 845	1 058 605
Espoo	238 265	241 865	245 465	248 865	252 565
Helsinki	575 101	580 841	585 876	589 559	593 318
Kauniainen	8 617	8 727	8 837	8 947	9 057
Vantaa	194 600	197 066	199 276	201 474	203 665

9. SEUTU- JA YMPÄRISTÖTIETO

Seutu- ja ympäristötiedon tulosalue tuottaa luotettavaa ja ajantasaista seudullista tietoa hyvän kaupunkiympäristön edistämiseksi. Tehtäviä ovat ilmansuojelun seuranta-, tutkimus-, koulutus- ja valistustehtävät, kaupunkiseudun ilmastostrategiatyö, sekä seudullisen tiedon tuottaminen, jalostaminen ja tietopalvelu.

9.1. Toiminta

Ilmanlaadun seuranta ja ilmanlaadusta tiedottaminen

Ilmanlaadun jatkuvatoimista seurantaan jatketaan kahdeksalla pysyvällä ja kolmella siirrettävällä mittausasemalla. Mittauspaikat on valittu siten, että ne edustavat erityyppisiä ympäristöjä pääkaupunkiseudulla. Asemilla mitataan tärkeimpien kaupunki-ilman epäpuhtauksien kuten erikokoisten hiukkasten, typenoksidien, otsonin, hiilimonoksidin, rikkidioksidin, bentseenin, polyaromaattisten hiilivetyjen sekä eräiden raskasmetallien pitoisuuksia. Lisäksi typpidioksidipitoisuuksia kartoitetaan passiivikeräinmenetelmällä ja ilmanlaadua arvioidaan leviämislaskelmien avulla. Laskelmien ja mitausten tueksi ylläpidetään säähavaintoasemaa.

Energiantuotannon ja satamatoimintojen päästöjen vaikutuksia ilmanlaatuun seurataan mittauksin pääkaupunkiseudun energiantuotantolaitosten ja Helsingin Sataman yhteistarkkailusuunnitelmien 2009 – 2013 mukaisesti. Uudenmaan ja Itä-Uudenmaan ilmanlaadun seurannasta huolehditaan alueen kuntien ja Uudenmaan ympäristökeskuksen kanssa tehtyjen sopimusten mukaisesti. HSY:n Ämmässuon jätteenkäsittelykeskuksen alueella jatketaan pelkistyneiden rikkiyhdisteiden, hengitettävien hiukkasten ja pienhiukkasten pitoisuusmittauksia sekä mitataan säätilaa kuvaavia muuttujia ja kartoitetaan metaanipitoisuuksia.

Ilmanlaadun mittaustulokset toimitetaan reaaliaikaisesti asukkaiden, viranomaisten ja tiedotusvälineiden saataville HSY:n verkkosivuille ja ilmanlaatuportaaliin. Ilmanlaadusta tiedotetaan päivittäin lehdistössä, radiossa ja televisiossa. Korkeiden pitoisuuksien episoditilanteista tiedotetaan erikseen. Viestintää ja reaaliaikaista ilmanlaatu tiedotusta kehitetään palvelemaan entistä paremmin asukkaita ja herkkiä ryhmiä. Ilmanlaadun mittaustuloksista julkaistaan viikko- ja kuukausikatsauksia seudulla ilmestyvissä lehdissä. Tuloksista laaditaan vuosiraportit ja neljännesvuosikatsaukset. Lisäksi kootaan ja tuotetaan tiedot päästöistä ilmaan pääkaupunkiseudulla.

Toimintamallit ja menetelmät ilmansaasteiden haittojen vähentämiseksi

HSY osallistuu tutkimushankkeisiin, joissa selvitetään mm. laivaliikenteen päästöjä ja niiden vaikutuksia (SNOOP) sekä katupölyn vähentämismahdollisuuksia ja syntyyn vaikuttavia tekijöitä (Redust). Osallistutaan hankkeeseen jossa kehitetään uusia menetelmiä ilmanlaadun viestinnässä ja edistetään ilmanlaatu tiedon hyödyntämistä ja altistumisen vähentämistä (PESCaDO). Ilmanlaadun hiukkasmittauksia kehitetään CLEEN-ohjelman hankkeessa MMEA. Pääkaupunkiseudun ilmansuojelun toimintaohjelmien toteutumisesta laaditaan EU:lle toimitettava seurantaraportti yhteistyössä HSL:n ja seudun kaupunkien kanssa. Toimenpiteiden vaikutuksia päästöihin ja ilmanlaadun kehittymistä suhteessa raja-arvoihin arvioidaan. Tietoja hyödynnetään Suomen jatkoaikahakemuksessa EU:lle typpidioksidin raja-arvosta.

Verkkopohjaisia työkaluja kehitetään ja laaditaan tietoaineistoja ilmanlaadun huomioon ottamiseksi kaupunkisuunnittelussa sekä osallistutaan HSY kaupunkien kaupunkisuunnittelun hankkeisiin, joissa tarvitaan ilmanlaadusta koskevaa tietoa.

Pääkaupunkiseudun ilmastotyö

Pääkaupunkiseudun Ilmastostrategia 2030:n seuranta ja toteutusta jatketaan sekä arvioidaan strategian päivitystarve Grip-skenaariotyövälinettä apuna käyttäen. Seurantamenetelmien kehittämistä jatketaan. Pääkaupunkiseudun kasvihuonekaasupäästöt raportoidaan vuosittain ja osallistutaan kansainvälisiin päästövertailuihin. Parhaita esimerkkejä seudun ilmastotyöstä esittelevän kahdesti vuodessa ilmestyvän katsauksen tekemistä jatketaan. Aloitetaan säännöllinen strategian toteutumisen indikaattoriseuranta. Pääkaupunkiseudun ilmastostrategiaa toteutetaan kuntayhtymän omassa työssä ja kuntayhtymän ympäristövastuullisuuden seurantamittareita kehitetään ja otetaan käyttöön osana kuntayhtymän laatujärjestelmätyötä. Kuntayhtymän oman toiminnan kasvihuonekaasupäästöjen seurantamenetelmien selvittäminen ja kehittäminen käynnistetään.

Ilmastostrategian keinojen toteuttamista edistetään päästövähennystavoitteiden saavuttamiseksi. EU-rahoitteinen kaupunkien ja HSY:n yhteinen Julia 2030 -hanke jatkuu vuoden 2011 loppuun saakka. Seutu- ja ympäristötieto johtaa ja hallinnoi hanketta ja sen kolmea projektia (julkiset toimitilat, sopeutuminen ja viestintä).

Seutu- ja ympäristötieto valmistelee uuden HSY:n yhteisen hankkeen, joka jatkaa Pääkaupunkiseudun ilmastostrategian toteuttamista ja on jatkoa Julia 2030:lle. Seutu- ja ympäristötieto osallistuu aktiivisesti pääkaupunkiseudun "Ilmastoinfon" valmisteluun ja toimintaan tiedon tuottajana erityisesti seudun ekotukitoimintaan, toimitilojen energiansäästöön ja yritysten jätevertailuun liittyen.

Pääkaupunkiseudun yhteinen ilmastonmuutoksen sopeutumisstrategia valmistuu ja sen toteutusta seurataan. Seurantamenetelmiä kehitetään yhteistyössä kaupunkien kanssa ja seuranta käynnistetään. HSY jatkaa aktiivista tiedottamista ilmastoasioista järjestämällä HSY:n vuosittaisen Ilmastoseminaarin ja jakamalla seminaarin yhteydessä vuorovuosin seudun ilmastopalkinnon ja luonnonvarojen säästäjäpalkinnon. Ilmastotyötä esitellään säännöllisesti myös sidosryhmien järjestämissä tapahtumissa ja seminaareissa.

Seudullisten rekisteri- ja paikkatietojen ylläpito, kehittäminen ja tietopalvelu

Seudullisessa perusrekisterissä (SePe) ylläpidetään pääkaupunkiseudun ajantasaisia ja yhtenäisiä rekisteri- ja paikkatietoja suunnittelun, tutkimuksen ja kehittämisen tarpeisiin. SePe-tietojen käyttöliittymänä toimivaa SeutuRuutua ylläpidetään ja tietoaineistoista julkaistaan vuosittainen SeutuCD tietokokoelma, joka palvelee paikkatieto-ohjelmiston käyttäjiä ja mahdollistaa tietojen monipuolisen analysoinnin. Tietoja jalostetaan helposti käyttöön otettaviksi ja kehitetään tuotteiksi ja palveluiksi.

Karttasopimukset neuvotellaan eri kartantuottajatahojen kanssa. Seudullisten kartta- ja paikkatietoaineistojen kehittämistarpeet selvitetään vuosittain. Uusia aineistoja hankitaan tai tuotetaan yhteistyössä kuntien ja seudullisten organisaatioiden kanssa. Seudullisten paikkatietoaineistojen käyttöä edistetään tehostamalla viestintää ja tietojen käytön opastusta. Pääkaupunkiseudun kuntien, HSL:n sekä Kirkkonummen ja Keravan kanssa yhteistyössä tuotetaan seudullinen karttamainen ilmakuva-aineisto (ortokuva). HSY koordinoi yhteishankintaprosessin.

Paikkatieto ja tietopalveluyhteistyö

Paikkatieto- ja tietopalveluyhteistyötä jatketaan HSY:n paikkatietoryhmässä yhteistyössä HSL:n kanssa synergiaetujen saavuttamiseksi. Osallistutaan seudulliseen tietopalvelu- ja tilastoyhteistyöhön. Rekisteriyhteistyötä jatketaan Pääkaupunkiseudun rekisteriyhteistyöryhmässä. Aluesarjat -tietojärjestelmän tuotantoon osallistutaan tilaajana. Osallistutaan Helsingin seudun suunnat ajan-kohtaisjulkaisun tuottamiseen.

Seudun kehitystä kuvaavat teemaraportit ja toimintaympäristön seuranta

Asunto- ja tonttimarkkinoiden seuranta ja arviointia palvelevia tietoaineistoja ylläpidetään ja kehitetään yhteistyössä kuntien kanssa. Jatketaan MAL 2017-ohjelman sekä siihen liittyvän aiesopimuksen seuranta. Tuotetaan ja raportoidaan ajantasaiset, seudullisesti yhtenäiset ja yksikkökoh- taiset rakennusmaavarantotiedot pääkaupunkiseudun asemakaavoista. Valtion lainoittamassa asuntotuotannossa sovellettavista tonttien enimmäishinnoista valmistellaan vuosittainen ehdotus Asumisen rahoitus- ja kehittämiskeskus ARA:lle.

Pääkaupunkiseudun yritystoimintaa kuvaavaa toimipaikkakohtaista paikkatietoaineistoa ylläpide- tään ja tietojen hyödyntämistä edistetään. Yritystiedoista kootaan vuosittainen ajankohtaiskatsaus. Toimintaympäristökatsauksissa seurataan ja raportoidaan pääkaupunkiseudun ja sitä ympäröivän työssäkäyntialueen väestö-, työpaikka- ja sukkelointikehitystä. Sukkelointikartat laaditaan vuosit- tain.

Materiaalivirtojen seuranta

Martti Materiaalivirtojen tilinpitäjärjestelmään kootaan tiedot pääkaupunkiseudulla syntyneistä jätteistä ja niiden käsittelystä. Petra-jätevertailuun kootaan tietoja palvelualoilla ja teollisuudessa syntyneistä jätteistä vähintään 500 toimipaikalta vuosittain. Martti- ja Petra -järjestelmiä täydennetään kasvihuonekaasupäästöjen laskennalla. Petra-jätevertailua markkinoidaan pääkaupunkiseudun ilmastoneuvontakeskuksen kautta ja sitä pilotoidaan pääkaupunkiseudun ulkopuolella vertailuaineiston saamista varten.

9.2. Käyttötalous

x 1 000 euroa

	TP 2009	TA 2010	Lausuntopyyntö			muutos-% TA2010/11
			TAE 2011	TSE 2012	TSE 2013	
TOIMINTATUOTOT (+)	4 152	3 988	4 282	4 283	4 304	7,4 %
Toimintatuotot ilman sisäisiä eriä	3 992	3 853	4 140	4 131	4 152	7,5 %
Myyntituotot	423	454	400	413	415	-11,9 %
Liiketoiminnan myyntituotot	423	454	400	413	415	-11,9 %
Muut myyntituotot	263	319	258	261	263	-19,1 %
Muut myyntituotot, sisäiset	160	135	142	152	152	5,2 %
Kuntaosuudet	3 460	3 498	3 571	3 606	3 666	2,1 %
Tuet ja avustukset	269	36	311	264	223	763,9 %
TOIMINTAKULUT (-)	-3 877	-3 977	-4 112	-4 113	-4 134	3,4 %
Toimintakulut ilman sisäisiä eriä	-3 171	-3 392	-3 509	-3 504	-3 520	3,4 %
Henkilöstökulut	-2 050	-2 137	-2 146	-2 180	-2 215	0,4 %
Palkat ja palkkiot	-1 598	-1 632	-1 632	-1 658	-1 685	0,0 %
Henkilösivukulut	-452	-506	-514	-522	-530	1,6 %
Palvelujen ostot	-1 501	-1 688	-1 620	-1 581	-1 561	-4,0 %
Muiden palvelujen ostot	-932	-1 103	-1 217	-1 178	-1 159	10,3 %
Muiden palvelujen ostot, sisäiset	-569	-585	-403	-403	-402	-31,1 %
Aineet, tarvikkeet ja tavarat	-111	-100	-103	-103	-103	3,5 %
Muut toimintakulut	-216	-53	-243	-249	-255	362,9 %
Vuokrat	-63	-42	-43	-43	-43	3,6 %
Vuokrat, sisäiset	-137	0	-200	-206	-212	-
Muut toimintakulut	-15	-11	0	0	0	-100,0 %
TOIMINTAKATE	274	11	170	170	170	1435,9 %
RAHOITUSTUOTOT JA -KULUT	-32	-32	0	0	0	-100,0 %
VUOSIKATE	243	-21	170	170	170	-912,9 %
POISTOT	-213	-315	-215	-215	-215	-31,7 %
TILIKAUDEN TULOS	29	-336	-45	-45	-45	-86,6 %
TILIKAUDEN YLI-/ALIJÄÄMÄ	29	-336	-45	-45	-45	-86,6 %

Seutu- ja ympäristötiedon toimintatuotot vuonna 2011 ovat 4,3 miljoonaa euroa, josta 3,6 miljoonaa muodostuu jäsenkunnilta perussopimuksen mukaisesti perittävistä maksuosuuksista. Ulkopuolisille myydyistä ilmanlaadun mittauspalveluista kertyy 0,3 miljoonaa. Kuntayhtymän sisäiset palveluveloitukset mm. Ämmässuon kaatopaikan ilmanlaadun tarkkailusta ja Green Office -toiminnasta ovat 0,1 miljoonaa. Euroopan Unionilta arvioidaan saatavan käynnissä oleviin hankkeisiin tukia ja avustuksia 0,3 miljoonaa euroa.

Toimintakulut vuonna 2011 ovat 4,1 miljoonaa euroa, josta noin puolet muodostuu henkilöstökuuluista (2,1 miljoonaa). Toimintamenojen kasvu aiheutuu pääosin ulkopuolisilta ostettujen palveluiden ostojen (1,2 miljoonaa) kasvusta. Aineisiin, tarvikkeisiin ja tavaroihin sekä muihin toimintakuluihin on varattu 0,3 miljoonaa euroa. Poistot ovat 0,2 miljoonaa ja tilikauden alijäämä 0,45 miljoonaa euroa.

Suunnitelmakauden vuotuinen alijäämä katetaan aiempina vuosina kertyneellä ylijäämällä.

9.3. Investoinnit

x 1 000 euroa	Lausuntopyyntö				
	TP 2009	TA 2010	TAE 2011	TSE 2012	TSE 2013
INVESTOINNIT YHTEENSÄ	196	175	250	205	175

Seutu- ja ympäristötiedon merkittävimmät suunnittelukauden investointihankkeet ovat Seudullisen perusrekisterin (SePe) kehitys sekä mittauslaitteiden hankinnat. Lisäksi investointibudjetissa on varattu määrärahat mittausasemia ja IT-laittehankintoja varten.

10. KUNTAYHTYMÄN JOHTO JA HALLINTOPALVELUKESKUS

Kuntayhtymän johto vastaa kuntayhtymän kokonaisuudesta ja strategian toteuttamisesta tukemalla toimialoja ja niiden synergiaetuja, huolehtimalla sidosryhmäsuhteista ja edunvalvonnasta sekä julkisuuskuvasta, viestinnän kokonaisuudesta ja peruslinjauksista sekä huolehtimalla taloudesta ja hallinnosta.

Hallintopalvelukeskus hoitaa HSY:n hallituksen, yhtymäkokouksen ja tarkastuslautakunnan kokousvalmistelun sekä päätösten toimeenpanon. Se vastaa myös keskitetysti hoidetuista talous-, henkilöstö- ja tietohallinnon sekä viestinnän ja virastopalvelujen tehtävistä.

10.1. Toiminta

Hallintopalvelukeskuksen (HAKE) tehtävänä on tuottaa toimialojen ja johdon tarvitsemat yhteiset hallintopalvelut tehokkaasti ja taloudellisesti toimialojen hallinnon synergiaa hyödyntäen.

Hallintoyksikkö osallistuu kuntayhtymän yhteiseen vuonna 2010 aloitettuun hankintatoimen kehittämishankkeeseen, joka jatkuu edelleen talousarviovuonna 2011. Hankkeen keskeisenä tavoitteena on luoda HSY:n hankintatoiminnalle toimintamallit ja pelisäännöt sekä kehittää kilpailutusten valmisteluprosessia ja hankintasopimusten vuosittaista neuvotteluprosessia joustavammaksi, innovatiiviseksi ja kumppanuuslähtöiseksi. Lisäksi hallintoyksikkö osallistuu HSY:n laatu- ja ympäristöjärjestelmän luomiseen sekä johtamisjärjestelmien kehittämistyöhön.

Suunnitelmakaudella on varauduttu puhelinvaihteen kehitykseen, jonka yhteydessä selvitetään mahdollisuudet tarjota vaihdopalveluja Itä-Pasilan päätoimipisteessä samassa kiinteistössä toimivalle Helsingin seudun liikenne -kuntayhtymälle (HSL). Virastopalvelut -yksikkö tuottaa HSL:lle tällä hetkellä myös vahtimestaripalveluja ja kuntayhtymien yhteisissä kokoustiloissa kokouspalveluja.

Henkilöstöyksikön toiminnan painopistealueita ovat osaamiseen perustuvan henkilöstösuunnittelun vakiinnuttaminen osaksi muun toiminnan ja talouden suunnittelua, palkitsemisjärjestelmien rakentaminen sekä henkilöstöprosessien tehokkuuden ja sähköistämisen toteuttaminen. Lisäksi henkilöstöyksikkö tukee työnantajakuvaan parantamista mm. osallistamalla kouluttamisen ja kehittämisen keinoin johtamisen ja työyhteisöjen toiminnan kehittämiseen sekä ennakorekrytointijärjestelmien rakentamiseen mm. oppilaitosyhteistyöllä. Edelleen yksikön toiminnassa on tärkeää henkilöstönäkökulmasta tukea HSY:n toimintojen muutoshankkeita.

Talousyksikön suunnitelmakauden merkittävimmät kehityshankkeet liittyvät taloushallinnon toimintaprosessien kehittämiseen sekä kuntayhtymän toiminnan ja talouden seurannan tarpeisiin vastaavan talouden tietojärjestelmien kokonaisuudistukseen. Järjestelmähanke aloitetaan vuoden 2010 aikana ja se jatkuu vaihteittain läpi suunnitelmakauden.

Hallintopalvelukeskuksen viestintäyksikkö vastaa viestinnän koordinoinnista, kuntayhtymätasoisesta ulkoisesta ja sisäisestä viestinnästä, toimialoja ja tulosalueita tukevista viestintäpalveluista sekä ulkoisesta kuvasta ja graafisesta ilmeestä. Keväällä 2010 on selvitetty viestinnän keskittämistä laajemminkin, mikä vaikuttaisi toteutuessaan yksikön toimintaan merkittävästi. Toiminnan uudelleen organisoinnista huolimatta viestinnässä jatketaan suunnitelmakaudella www-sivujen, intranetin ja extranetin kehitystä sekä laaditaan pelisäännöt ja järjestetään koulutusta sosiaalisen median käyttöön.

Suunnitelmakaudella IT-yksikkö varautuu käyttöjärjestelmien ja toimisto-ohjelmien versiopäivityksiin, osallistuu koko kuntayhtymää palvelevien kehitysprojektien toteutukseen sekä kehittää omaa toimintaansa erityisesti helpdeskin osalta.

10.2. Käyttötalous

x 1 000 euroa

	Lausuntopyyntö			muutos-% TA2010/11	
	TA 2010	TAE 2011	TSE 2012		TSE 2013
TOIMINTATUOTOT (+)	7 418	7 644	7 724	7 790	3,0 %
Toimintatuotot ilman sisäisiä eriä	595	600	607	613	0,8 %
Myyntituotot	6 596	6 724	6 785	6 832	1,9 %
Liiketoiminnan myyntituotot	6 596	6 724	6 785	6 832	1,9 %
Muut myyntituotot	75	80	80	80	-
<i>Muut myyntituotot, sisäiset</i>	6 521	6 644	6 705	6 752	1,9 %
Tuet ja avustukset	0	11	11	11	-
Muut toimintatuotot	822	909	927	946	10,5 %
Vuokratuotot	520	509	515	522	-2,2 %
Vuokratuotot, sisäiset	302	400	412	424	32,3 %
Muut toimintatuotot	0	0	0	0	-
TOIMINTAKULUT (-)	-6 902	-7 022	-7 102	-7 168	1,7 %
Toimintakulut ilman sisäisiä eriä	-6 902	-7 021	-7 101	-7 167	1,7 %
Henkilöstökulut	-3 354	-3 350	-3 399	-3 450	-0,1 %
Palkat ja palkkiot	-2 548	-2 536	-2 573	-2 612	-0,5 %
Henkilösivukulut	-806	-814	-826	-838	0,9 %
Palvelujen ostot	-2 474	-2 446	-2 464	-2 467	-1,1 %
Muiden palvelujen ostot	-2 474	-2 445	-2 463	-2 466	-1,2 %
Muiden palvelujen ostot, sisäiset	0	-1	-1	-1	-
Aineet, tarvikkeet ja tavarat	-142	-183	-183	-183	28,9 %
Muut toimintakulut	-932	-1 043	-1 055	-1 068	11,9 %
Vuokrat	-927	-1 039	-1 052	-1 064	12,1 %
Muut toimintakulut	-5	-3	-3	-3	-31,3 %
TOIMINTAKATE	517	622	622	622	20,4 %
RAHOITUSTUOTOT JA -KULUT	0	-12	-12	-12	-
VUOSIKATE	517	610	610	610	18,1 %
POISTOT	-927	-610	-610	-610	-34,2 %
TILIKAUDEN TULOS	-410	0	0	0	-100,0 %
VARAUSTEN JA RAHASTOJEN MUUTOKSET	0	0	0	0	-
TILIKAUDEN YLI-/ALIJÄÄMÄ	-410	0	0	0	-100,0 %

Kuntayhtymän johdolle ja hallintopalvelukeskukselle ei ole saatavissa vertailukelpoisia tilinpäätöksen 2009 tietoja, jonka vuoksi niitä ei esitetä vertailuluokina.

Kuntayhtymän johdon ja hallintopalvelukeskuksen toimintatuotot vuonna 2011 ovat yhteensä 7,6 miljoonaa euroa. Tuloista suurin osa muodostuu toimialoilta ja tulosalueilta perittävistä sisäisistä palveluveloituksista (6,6 miljoonaa euroa) ja sisäisistä vuokrasta (0,4 miljoonaa euroa) sekä Helsingin seudun liikenne -kuntayhtymälle myydyistä palveluista ja kiinteistömenojen läpilaskutuksesta (0,5 milj. euroa).

Toimintakulut vuonna 2011 ovat 7,0 miljoonaa euroa, joka on 0,1 miljoonaa (1,7 %) enemmän kuin talousarviossa 2010. Nousu aiheutuu pääosin hallintopalvelukeskukselle budjetoitujen Itä-Pasilan toimitilojen vuokrien ja vastikkeiden korotuksista sekä tavarahankinnoista. Toimintamenot sisältävät Helsingin seudun liikenne -kuntayhtymän läpilaskutettavat kiinteistövuokrat ja -vastikkeet (0,5 milj. euroa)

Hallintopalvelukeskus vastaa keskitetysti kuntayhtymän rahoituksesta, mutta rahoituskulut on budjetoitu suoraan toimialoille aiheuttamisperiaatteen mukaisesti. Rahoitustuottoja ei ole budjetoitu.

Kuntayhtymän johdon ja hallintopalvelukeskuksen talousarvioon on varattu määrärahat hallituksen, yhtymäkokouksen ja tarkastuslautakunnan toimintamenoja sekä tilintarkastusta varten.

10.3. Investoinnit

x 1 000 euroa	TA 2010	Lausuntopyyntö		
		TAE 2011	TSE 2012	TSE 2013
INVESTOINNIT YHTEENSÄ	500	1 500	920	620

Kuntayhtymän johdon ja hallintopalvelukeskuksen merkittävimmät suunnittelukauden investointihankkeet ovat taloushallinnon järjestelmien kokonaisuudistus, HSY:n toiminta- ja laatu järjestelmän laatiminen ja hankintatoimen kehittäminen. Osa hankkeista on aloitettu 2010 aikana ja niitä jatketaan läpi suunnitelmakauden. Hankkeet toteutetaan yhdessä muiden toimialojen ja tulosalueiden kanssa.

Edellisten lisäksi investointibudjetissa on varauduttu lisätilojen hankintaan ja remontointiin Itä-Pasilan päätoimipisteessä, henkilöstöprosessien uudistamiseen ja sähköistämiseen, puhelinvaihteen päivitykseen, työpöytäohjelmistojen ja käyttöjärjestelmien versiopäivityksiin, IT-laittehankintoihin, etäneuvotteluratkaisuihin sekä IT-helpdeskin jatkokehitykseen.

11. MATRIISITOIMINNOT

11.1. Asiakkuudenhallintamatriisi

Asiakkuudenhallintamatriisin tavoitteena on kehittää HSY:lle yhtenäinen asiakaspalvelu, toimintakulttuuri ja kustannustehokas asiakaspalvelujärjestelmä. Matriisin tehtävänä on koota toimialojen asiakkuuksiin liittyvät palautteet ja tarpeet ja muodostaa näistä yhteisiä, toimialoja hyödyntäviä esityksiä.

Tavoitteet vuonna 2011:

- Yhtenäisen asiakashallintajärjestelmän rakentaminen käynnissä
- Asiakaspalautejärjestelmä otetaan käyttöön
- Asiakastytyväisyyden mittausjärjestelmän luonti ja lähtötasomittaus
- Sähköisen asiointijärjestelmän toteutussuunnitelma ja käynnistys
- Yhtenäisen asiakaspalveluyksikön organisointi ja asiakaspalveluhenkilöstön koulutus

Tavoitteet vuonna 2012:

- Yhtenäinen asiakaspalveluyksikkö toiminnassa
- Asiakaspalveluhenkilöstön koulutus
- Yhtenäisen asiakashallintajärjestelmän rakentaminen ja testaus
- Asiakastytyväisyyden mittaukset järjestelmän mukaan
- Sähköisen asiointijärjestelmän käyttöönotto, markkinointi ja käyttäjäpalautteen kerääminen

Tavoitteet vuonna 2013:

- Yhtenäinen asiakashallintajärjestelmä valmis ja käytössä
- Asiakastytyväisyyden mittaukset järjestelmän mukaan
- Sähköisen asiointijärjestelmän jatkokehittäminen ja markkinointi

Matriisille on budjetoitu käyttömenoihin talousarviovuodelle 2011 yhteensä 95 tuhatta euroa ja suunnitelmavuosille 2012 - 2013 yhteensä 105 tuhatta euroa/vuosi asiakkuudenhallintajärjestelmän käyttömaksuja, asiantuntija- ja muita palvelujen hankintaa varten. Matriisin jäsenten henkilöstökustannukset sisältyvät toimialojen budjetteihin.

Asiakkuudenhallintajärjestelmän hankintaa varten suunnitelmakaudelle on varattu investointimenoihin yhteensä 2,8 miljoonaa euroa (1,0 milj./2011, 1,3 milj./2012 ja 0,5 milj./2013).

11.2. Tutkimus ja kehitysmatriisi

Tutkimus- ja kehitysmatriisin perustehtävä on tukea ja varmistaa tutkimuksen ja kehitystoiminnan kautta kuntayhtymän strategisten päämäärien toteutumista. Matriisi keskittyy tuotannollisten toimintojen tutkimus- ja kehitystyön koordinointiin HSY:n tasolla. Matriisin toimijat edustavat tuotannollisia toimi- ja tulosalueita ja se raportoi toiminnastaan HSY:n laajennetulle johtoryhmälle.

Suunnitelmakaudella 2011 - 2013 t&k-matriisin toimintatapoja kehitetään yhtenäisen ja tehokkaan toiminnan takaamiseksi. Talousarviovuoden 2011 keskeisimpänä tavoitteena on kuntayhtymän strategisia tavoitteita tukevan kuntayhtymätasoisien tutkimus- ja kehityshankekokonaisuuden koostaminen sekä ulkopuolisen rahoituksen hakeminen siihen liittyville projekteille. Tutkimushanke on monivuotinen, joten siihen liittyvät toimenpiteet jatkuvat vuosille 2012 - 2013.

Matriisin jäsenten henkilöstökustannukset sekä varsinaisen tutkimus- ja kehitystoimintojen kustannukset sisältyvät toimi- ja tulosalueiden budjetteihin. Asiantuntija- ja muiden palvelujen hankintaan on suunnitelmakaudelle budjetoitu 33 tuhatta euroa/vuosi. Talousarviovuoden 2011 investointimenoihin on varattu 20 tuhatta euroa projektien hallintaan liittyvän sovellutuksen hankintaa varten.

