

Kaupunkistrategian 2021-2025 valmistelu

Sosiaali- ja
terveystoimialan
yhteenvedo

Helsingin valtuustoseminaari 12.-13.8.2021

Juha Jolkkonen
Toimialajohtaja

Helsinki



Soten kärkiä valtuustokaudelle 2021-2025

Tuemme ikääntyneiden toimintakykyä ja kotona asumista

Vahvistamme matalan kynnyksen palveluja, mielenterveyspalveluja ja kaupunkilaisten lähelle tulevia jalkautuvia palveluja

Teemme kaikkemme henkilöstön saatavuuden ja pysyvyyden eteen

Edistämme osaltamme lasten ja nuorten hyvinvointia



Turvaamme sujuvan ja joustavan palveluun pääsyn

Laajennamme ja lisäämme digitaalisia palveluja, robotiikkaa ja automatisaatiota

Toimeenpanemme soteuudistuksen

Kehitämme uusia työtapoja ja kumppanuuksia koronan hoito- ja palveluvelan hoitamiseen

Keskeiset ilmiöt ja nostot kaupunkistrategiaan 2021-2025

**Lasten ja nuorten hyvinvoinnin
kokonaisvaltainen edistäminen
ja syrjäytymisen ehkäisy sekä
kuntalaisten hyvinvoinnin
ja terveyden edistäminen**

Lasten ja nuorten hyvinvoinnin kokonaisvaltainen edistäminen ja syrjäytymisen ehkäisy

- Koronapandemian lisäämä syrjäytymisen riski koulutuksesta, oppimisesta ja työelämästä
- Nuorten yksinäisyyden ja masentuneisuuden kasvu, jota koronapandemia lisännyt
- Nuorten työttömyys on kasvanut
- Nuorten rikoksilla oireilun ja häiriökäyttäytymisen kasvu
- Yksinhuoltajaperheiden ja pienituloisten perheiden suuri määrä → heikko toimeentulo koskettaa etenkin ulkomaalaistaustaisia lapsia ja nuoria
- Lähisuhde- ja perheväkivalta jääneet piiloon koronapandemian vuoksi



Keskeiset soten nostot strategiavalmisteluun

- Lasten ja nuorten kokonaisvaltaisen hyvinvoinnin edistäminen ja nuorten syrjäytymisen ehkäisy
- Lasten ja nuorten mielen hyvinvoinnin palvelujen kehittäminen matalalla kynnyksellä
- Lasten ja nuorten osallisuuden lisääminen kaikissa kaupungin palveluissa
- Nuorten työllistymisen lisääminen mm. osatyökykyisten nuorten kuntouttavaa työtoimintaa ja työkokeiluja vahvistamalla
- Maahanmuuttajataustaisten koulutuksen ja työllistymisen edistäminen
- Vahvistetaan eri toimenpiteillä lasten ja nuorten välisen väkivallan ja lähisuhdeväkivallan tunnistamista ja puuttumista
- Vahvistetaan varhaisen vaiheen lapsiperheiden palveluja, matalan kynnyksen palveluja ja integroituja palveluja nuorille



Kuntalaisten hyvinvoinnin ja terveyden edistäminen

- Helsinkiläisten yksinäisyyden tunne on lisääntynyt keskimääräistä enemmän
- Alkoholinkäyttö on pandemian aikana polarisoitunut entisestään ja huumeiden käyttö on kasvussa
- Hyvinvointihaasteiden kanssa aiemmin kamppailleiden tilanne on hankaloitunut ja heidän syrjäytymisriskinsä on korostunut pandemian aikana
- Työttömyys ja toimeentulovaikeudet lisääntyneet
- Masentuneisuus ja aikuisväestön psyykinen oireilu kasvanut
- Asunnottomien määrä suurinta Suomessa (Helsingissä yli 1/3 koko maan asunnottomista)



Keskeiset soten nostot strategiavalmisteluun

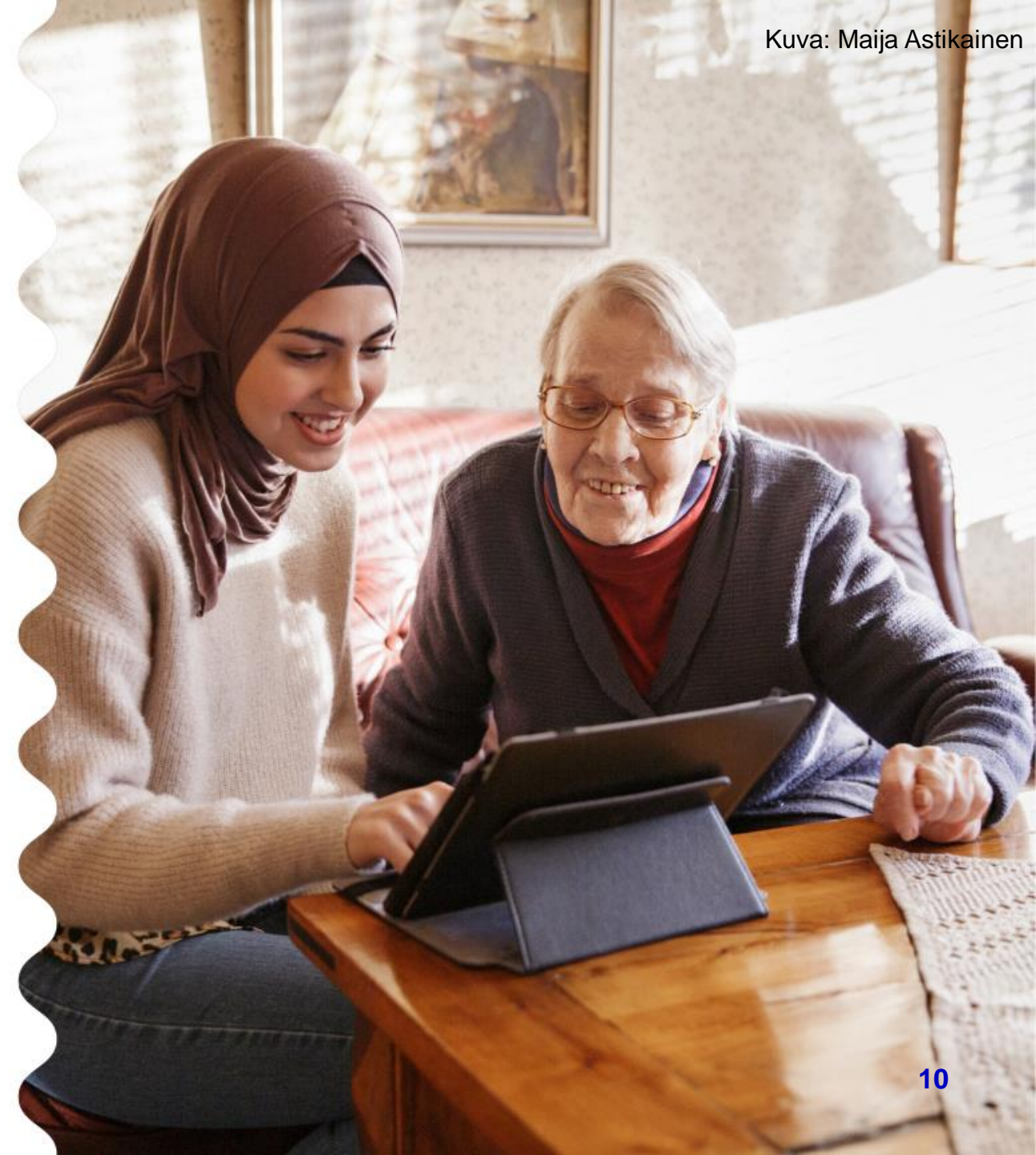
- Matalan kynnyksen mielenterveyspalvelujen vahvistaminen
- Jalkautuvan ja kotiin vietävien mielenterveyspalvelujen kehittäminen
- Palvelujen saatavuuden parantaminen
→ oikea-aikaiset palvelut
- Lasten ja nuorten harrastamisen mahdollisuuksien parantaminen tiedon lisääminen oman alueen vapaa-ajan toiminnoista
- Ikäihmisten hyvinvoinnin ja toimintakyvyn parantaminen lisäämällä mahdollisuuksia liikkumiseen ja liikkeelle lähtöön



Väestön ikääntyminen ja monimuotoistuminen

Väestön ikääntyminen ja monimuotoistuminen

- Ikääntyneen väestön määrän kasvu: +75-vuotiaiden määrä kasvaa 15 400 (+32 %) vuoteen 2025 mennessä
- Ikääntyneen väestön palvelutarpeen kasvun vastaamiseen tarvitaan kaupunkiyhteisiä ja moninaisia palvelutapoja
- Muistisairauksien ja tapaturmien, kuten kaatumisten määrä kasvaa
- Helsingin väestö monimuotoistuu; Helsingin kasvusta 80 % tulee muuttovoitosta ja siitä 60 % ulkomailta
- Korona-aika on eristänyt ikääntyneitä sosiaalisista kontakteista ja kaupungin erilaisista vapaa-ajan aktiiviteeteistä ja osallisuudesta
 - laajennetaan kotiin vietäviä ja kotona asumista tukevia palveluja
 - edistetään edelleen ikääntyneiden liikkumista ja toimintakykyä
 - hyödynnetään paremmin digitaalisia, automatisaatioon ja tekoälyratkaisuihin pohjautuvia palveluja
 - maahanmuuttajien kotouttaminen, uudet toimintatavat parempaan integrointiin koulutukseen ja työllistymiseen



Digitaalisten palvelujen kehittäminen

Digitaalisten palvelujen kehittäminen

- Toimintaympäristön muuttuessa erilaisten digitaalisten ja sähköisten palvelujen ratkaisujen määrä tulee kasvamaan
- Tarve ajasta ja paikasta riippumattomille 24/7 palveluille ja itsepalvelulle kasvaa
- Sähköinen asiointi aina ensisijainen, kun se on kuntalaisen tai asiakkaan kannalta tarkoituksenmukaista
- Laajennetaan edelleen chat, chatbot, mobiilipohjaisia ja sähköisiä palveluja
- Erilaisten automatisaation, robotiikan ja tekoälyn mahdollistamien palvelujen kehittäminen ja vahvistaminen → lisää tuottavuutta ja vapauttaa henkilöstövoimavaroja paljon palveluja tarvitseville



Henkilöstön saatavuus ja pysyvyys

Henkilöstön saatavuus ja pysyvyys

- Koko pääkaupunkiseudulla heikentyvä henkilöstön saatavuus, etenkin sosiaali- ja terveydenhuollossa
- Monipaikkainen työ, etätyö ja joustava työaika voi toimia rekrytointivalttina tehtävissä, joissa etätyötä on mahdollista tehdä
- Erilaiset digitaaliset alustat ja sovellukset on otettu laajasti käyttöön ja digitaalisia sovelluksia tulee hyödyntää jatkossa laajemmin myös toiminnan tuottavuuden tehostamiseksi
- Henkilöstön saatavuuden parantamiseksi kilpailukykyisen palkkatason edistäminen, yhteistyön tiivistäminen oppilaitosten ja yliopiston kanssa sekä asuntorakentamisen keinoin vaikuttaminen kohtuuhintaiseen asuntotuotantoon



Koronasta palautuminen

Koronan hoito- ja palveluvelka

- Korona on lisännyt kaikkien ikä- ja väestöryhmien yksinäisyyttä, masentuneisuutta ja alueellisten hyvinvointierojen ja polarisaation riskiä
- Kiireettömän hoidon supistaminen on lisännyt hoitovelkaa ja riskiä, että hoitamattomat sairaudet kumuloituvat raskaampiin hoitoihin
- Sosiaalisen pahoinvoinnin kasvu näkyy pidemmällä aikavälillä ja voi kasvattaa lastensuojelun, sosiaalityön ja mielenterveys- ja päihdepalvelujen tarvetta; lasten ja nuorten pahoinvoinnilla on laajat ja pitkäaikaiset vaikutukset
- Koronan akuutin hoidon osalta kaupungin toimialat ovat tehneet joustavaa ja hyvää yhteistyötä ja suunnanneet yhteisiä voimavaroja kriittisiin toimintoihin
- Myös koronan hoito- ja palveluvelan osalta tarvitaan yhteisiä toimenpiteitä kaupunkilaisten luottamukseksi, väestön hyvinvoinnin ja terveyden parantamiseksi sekä sujuvia oppimispolkuja työllistymiseen
- Koronan hoito- ja palveluvelan kuromiseen tarvitaan kaikkien yhteisiä toimenpiteitä asuinalueiden, kaupungin keskustan, työmarkkinoiden ja elinkeinoelämän elpymiseksi

Soteuudistuksen toimeenpano

Sosiaali- ja terveydenhuollon uudistus

- Eduskunta hyväksyi soteuudistuksen lainsäädännön 23.6.2021
- Uudistus tulee voimaan 1.1.2023
- Uudistuksessa rahoitus (sote ja pelastustoimi) tulee eriyttää kaupungin muusta rahoituksesta, joka vaikuttaa myös muun Helsingin rahoitukseen
- Valtio tulee ohjaamaan Helsinkiä valtion asettamilla strategisilla tavoitteilla talouden ja palvelujen järjestämisen osalta
- Lainsäädännön edellyttämä palvelustrategia tulee kytkeä kaupunkistrategiaan
- Helsingissä ennakoivaa valmistelua on tehty sekä soten sisäisesti että kaupunkitasoisesti kaupunginkanslian ja pelastustoimen kanssa sekä Uudenmaan neljän muun hyvinvointialueen ja HUSin kanssa

