

Helsingfors
stad

2014

Årsberättelse



Innehåll

4	Stadsdirektörens översikt
6	Stadsdirektörsroteln
10	Byggnads- och miljöväsendet
14	Stadsplanerings- och fastighetsväsendet
18	Bildnings- och kulturväsendet
22	Social-, hälsovårds och barnomsorgsväsendet
26	Nyckeltal för beslutsfattandet
28	Stadsfullmäktige
30	Stadsstyrelsen och sektioner
32	Helsingfors stads organisation
34	Fakta om Helsingfors
36	Bokslutsinformation: Utgifterna ökade långsammare
43	Personal enligt verksamhetsområde
48	Helsingfors stadskoncern

Stadsdirektörens översikt

Under 2014 präglades Helsingfors stads verksamhet av den problematiska ekonomiska situationen såväl ute i världen och i Europa som här i Finland. Ändringen i den världspolitiska situationen förde med sig labilitet och ökade osäkerheten inom våra närmaste områden.

Balanseringen av stadens ekonomi fortsatte enligt produktivitetens målet som hejdar ökningen av driftskostnaderna i strategiprogrammet som fullmäktige godkände samt investeringstaket. Tack vare att man lyckats uppnå målen i strategiprogrammet under hela fullmäktigeperioden har Helsingfors för egen del kunnat utjämna den offentliga ekonomins för närvarande kända hållbarhetsunderskott.

Det skedde en stor förändring i stadskoncernens struktur i slutet av året när stadens organisation fick genomgå en omorganisering till följd av principen om konkurrensneutralitet som infördes i kommunallagen. Helsingfors Energi och Helsingfors Hamn som varit verksamma som stadens affärsverk samt en del av affärsverket Palmia bolagiserades. I praktiken ska kommunerna i en

konkurrenssituation ge över de uppgifter som de sköter på marknaden till ett aktiebolag, en förening eller en stiftelse.

Helsingfors är vägvisare vad gäller öppenhet och förstärkande av stadsbornas delaktighet. Verksamhetsmodellen Open Helsinki som grundades under året då Helsingfors var världens designhuvudstad väcker intresse runtom i världen. I slutet av året antogs Helsingfors som medlem i UNESCOs nätverk av kreativa städer i synnerhet som designstad. Med hjälp av öppen information och genomskinligt beslutsfattande bygger vi upp en alltmer invånarinriktad och företagsvänlig stad.

Helsingfors täta och trafikmässigt enhetliga stadsstruktur skapar gynnsamma förutsättningar för människor att samlas kring gemensamma aktiviteter och delade upplevelser. En fantastisk social innovation är Restaurangdagen som har spridit sig från Helsingfors till olika delar av världen. Även det livliga universitetssamfundet och startup-företags ekosystem bidrar till stadens livskraft.

Jag vill tacka alla för det gångna året och ett gott samarbete.

Jussi Pajunen
stadsdirektör

Helsingfors är vägvisare vad gäller öppenhet och förstärkande av stadsbornas delaktighet.





Stadsdirektör
Jussi Pajunen

- Allmän planering av stadens verksamhet och ekonomi
- Koncernstyrning
- Beredning av budgeten och övervakning av budgetefterlevnaden
- Intern revision
- Helsingfors Energi
- Helsingfors Hamn
- Ekonomiförvaltningstjänsten
- Näringsfrågor, turism, evenemang
- Beredningsplanering
- Internationella frågor
- Kommunikation
- Personalpolitik

Stadsdirektörrotelns nyckeltal

Verksamhetsinkomster, miljoner euro	25,1
Verksamhetsutgifter, miljoner euro	164,8
Verksamhetsutgifter/invånare, euro	265,2
Antalet anställda	2 317
Av hela personalen, %	5,7

**Kommunala affärsverk*,
omsättning, milj. euro**

Helsingfors Energi (1 121)	695,0
Helsingfors Hamn (173)	90,8
Ekonomiförvaltningstjänsten (406)	26,9

Verk*

Stadskansliet (599)
Revisionskontoret (18)

* Inom parentes antalet anställda med månads- eller timlön.

Stadsdirektörsroteln

Helsingfors effektiviserade sin verksamhet och hejdade ökningen av utgifter under bokslutsåret 2014 enligt produktivetsmålet som stadsstyrelsen uppsatt. Därmed har staden för egen del kunnat utjämna den offentliga ekonomins hållbarhetsunderskott. Verksamhetsutgifterna med affärsverken obeaktade ökade med 0,6 procent. Resultatet i bokslutet var 188,5 miljoner euro.

Bolagisering av de stadsägda affärsverken, Helsingfors Energi och Helsingfors Hamn, förbereddes och bolagiseringen genomfördes så att den inte har genererat något betydande penningflöde mellan staden och bolagen. Därmed har den inte heller påverkat stadens finansiella ställning.

Helsingfors förberedde sig för servicestrukturen inom social- och hälsovården som är på gång i hela landet och utredde konsekvenserna av metropolförvaltningen som föreslagits för Helsingforsregionen. Dessutom deltog staden i beredningen av en särskild kommunindelningsutredning för huvudstadsregionen.

Viktiga teman för det regionala samarbetet var markanvändningsplanen MASU som sträcker sig till 2050 och bostadsstrategin som sträcker sig till 2025 samt trafiksystemplanen för Helsingforsregionen HLJ 2015.

Helsingforsregionen lockar nya invånare

Utgångspunkten i markanvändningsplanen är att det bor över två miljoner invånare i Helsingforsregionen år 2050. Idag uppgår invånarantalet i de 14 kommunerna i Helsingforsregionen till 1 420 284, vilket är nästan 18 000 fler än året innan. Invånarantalet i huvudstadsregionen – Helsingfors, Esbo, Vanda och Grankulla – är idag 1 106 418. Folkmängden ökade även i Helsingfors och var 620 715 vid årsskiftet. Jämfört med föregående år ökade invånarantalet med 8 051. Andelen in-

vånare med utländsk bakgrund fortsätter att öka. I Helsingfors uppgår andelen befolkning med ett främmande modersmål till cirka 13 procent. Antalet människor med estniska som modersmål har ökat snabbt sedan 2010, med omkring 1 000 personer om året.

Den företagsvänligaste staden

Helsingfors stads positiva utveckling förstärks med hjälp av närings- och sysselsättningspolitiska medel. På hösten öppnades Företags-Helsingfors nya servicepunkt där Företags-Helsingfors ger kunder råd i samarbete med andra aktörer som erbjuder företagstjänster. Möjligheter att bilda nätverk erbjuder Helsinki Think Company som öppnades i samarbete med Helsingfors universitet och som betjänar forskare och studerande som är intresserade av entreprenörskap. Investeringar inom hälsovetenskap förstärker Helsingfors ställning som centrum för forskning och produktutveckling.

Områdesbyggande

Byggplanerna för Mellersta Böle framskred. Bostadsområdena som uppförts i de före detta hamnområdena i Fiskehamnen och på Busholmen håller på att bli färdiga och är delvis redan bebodda. I Kronbergsstranden inleddes områdesbyggande inom detaljplaneområdet Gunillaberget.

Det byggdes 4 687 nya bostäder i Helsingfors. Planerna om kompletteringsbyggande bidrar för egen del till att målen för bostadsbyggandet kan uppnås.

Kreativitet och öppenhet som styrka

Helsingfors tog förstaplats i en jämförelse där man granskade städernas färdigheter att

utnyttja kreativitet och kreativa resurser i sitt utvecklingsarbete. Jämförelsen omfattade 20 europeiska städer. Staden nådde framgång även i andra internationella stadsjämförelser, såsom i forskningsanstalten Economist Intelligence Units årliga översikt där Helsingfors konstaterades vara den åttonde bästa platsen i världen att bo på.

Helsingfors har även blivit en av de ledande städerna i världen som främjar öppen information. Speciellt mycket intresse väckte sammanställningen av stadens upphandlingar som idag presenteras som öppna data. Merparten av informationen om stadens verksamhet är redan offentlig men nu är målet att göra den så mångsidigt och lätt tillgänglig för stadsborna som möjligt.

Även främjandet av stadsbornas delaktighet bidrar till öppenheten. I samband med centralförvaltningens organisationsreform som trädde i kraft i början av året grundades en särskild enhet i det nya stadskansliet som bidrar till delaktighet, ger råd och aktiverar till boendeverksamhet.

Stadsrummet används av stadsborna

Kulturlivet i Helsingfors är mångsidigt med många intressanta idrottsevenemang och festivaler. Vid sidan om dessa har uppstått talrika nya evenemang med staden som arena. Restaurangdagar, städdagar, gatumatfes-

tivaler och andra intressanta evenemang i gemenskapsanda har erövrat gator och parker och gjort Helsingfors ännu trevligare och trivsammare.

Turismen visade en fortsatt positiv utveckling

Helsingfors popularitet som kongresstad har ökat ständigt. I fjol ordnades rekordartade 310 kongresser som lockade över 40 000 gäster till staden. Resenärantalen var på fjolårets nivå. Antalet övernattningar uppgick till cirka 3,3 miljoner vilket innebar en ökning på 0,6

Helsingfors är den åttonde bästa platsen i världen att bo på.

procent. Internationella kryssningsfartyg besökte Helsingfors 261 gånger och förde med sig 420 000 kryssningspassagerare till staden. Antalet kryssningspassagerare var fortsatt på fjolårets nivå även om antalet fartyg minskade.

Passagerarantalet på Helsingfors-Vanda flygplats ökade med 4,4 procent och det totala antalet passagerare uppgick till 15,9 miljoner. Passagerartrafiken i Helsingfors hamnar ökade med 1,6 procent och det totala antalet passagerare var 11 736 064. Av alla resenärer som besökte Helsingfors kom majoriteten från Ryssland, Tyskland, Storbritannien, Sverige, Förenta Staterna och Japan.





Biträdande stadsdirektör
Pekka Sauri

- Kollektivtrafik
- Räddningstjänst
- Miljöfrågor

Byggnads- och miljöväsendets nyckeltal

Verksamhetsinkomster, miljoner euro	312,1
Verksamhetsutgifter, miljoner euro	601,9
Verksamhetsutgifter/invånare, euro	968,2
Antalet anställda (inkl.sektorns affärsverk)	6 781
Av hela personalen, %	16,8

Affärsverk som hör till byggnads- och miljöväsendet*, omsättning, miljoner euro

Helsingfors stads trafikverk	151,6
-affärsverk(HST) (992)	
Palmia-affärsverk (2 889)	164,9

Verk*

- Anskaffningscentralen (58)
- Helsingfors stads partitorg (35)
- Räddningsverket (678)
- Byggnadskontoret (470)
- Byggtjänsten Stara (1 492)
- Miljöcentralen (167)

* Inom parentes antalet anställda med månads- eller timlön.

Byggnads- och miljöväsendet

Levande stad

Matkulturens utveckling i Helsingfors har livat upp hela staden. Genom att utveckla tillståndsförfaranden förbättrade man verksamhetsmöjligheterna för såväl terrasser som matbilar och kiosker. Kiosker och fordon kan nu betjäna kunder runtom i staden. Det nyaste evenemanget, Streat Helsinki Eats,

Streat Helsinki Eats väckte intresse i internationella medier.

väckte intresse såväl bland stadsborna och lokala företagare som i internationella medier. Byggnadskontorets och partitorgets gemensamma bok Helsinki Streets of Food behandlar stadens matkultur.

Slakthusets verksamhet vid Partitorget utvidgades i betydlig grad och lokalerna renoverades. Helsingfors whiskydestilleri inledde sin verksamhet i den gamla värmecentralen.

Böle förnyas

Projektet i syfte att utveckla Mellersta Böle inleddes och det kommer att finnas en jättelik arbetsplats i området under de närmaste åren. Områdesbyggprojekten på Busholmen, i Fiskehamnen och Kronbergsstranden fortsatte. Nya gator anlades huvudsakligen inom dessa områden men även förnyandet av Centralgatan i stadskärnan färdigställdes. Grundrenoveringen av Malms sjukhus slutfördes. Centralparkens 100-årsjubileum firades under hela året, och grundförbättringen av Leninparken i Alpbyn färdigställdes.

Gamla saluhallen öppnades efter en grundlig sanering och lockade fler kunder än förväntat. Sandvikens saluhall led av brist på kunder

och köpmän när en del av köpmännen flyttade tillbaka till Gamla saluhallen.

Helsingfors på två hjul

Arbetet för en bättre stad för cyklister fortsatte. Under byggnadskontorets och cyklistförningens gemensamma cykelturer funderade man över nya trafiklösningar som ska underlätta cyklandet.

Byggtjänsten Staras verksamhetsvolym minskade huvudsakligen på grund av allt mindre kundbeställningar. Stara fortsatte med projektet i syfte att förbättra produktiviteten, likaså arbetshälsoprogrammet Stydi.

Automatiseringen av metron på is

De redan tidigare omfattande förseningarna i projektet med att automatisera metron blev ännu längre och även nya problem dök upp. Trots försöken att åtgärda problemen lyckades man inte hitta någon godtagbar lösning för att kunna föra projektet vidare. Styrelsen för affärsverket trafikverket sade upp avtalen med leverantören av den automatiska metron i december 2014. Stadsstyrelsen bekräftade hävandet av avtalen genast i början av 2015. Genom att häva avtalen ville man säkerställa att västmetron så snabbt som möjligt kan börja trafikera efter att byggarbetena färdigställts år 2016.

Upphandlingar av nya spårvagnar och metrovagnar fick mycket synlighet under hela året. De två första vagnarna till den nya spårvagnen Artic trafikerade i passagerartrafiken och responsen på vagnarna var mycket positiv. Vagnarna utvecklades utifrån användarerfarenheter och tillverkningen av serieproducerade vagnar inleddes i Transtechs fabrik i Otanmäki.

Mätt med kundnöjdhet var metro- och spårvagnstrafiken de två bästa formerna av kollektivtrafik i Helsingforsregionen. Kundnöjdheten var betydligt bättre än förra året.

Erkänsla för fungerande samarbete

HST-Spårvägstrafik tilldelades stadsdirektörens kvalitetspris i kategorin ämbetsverk och affärsverk för en kontinuerlig förbättring av verksamheten och resultatens kvalitet. HST-Spårvägstrafik är ett bra exempel på en innovativ aktör. Projektet om en gemensam kommunalteknisk arbetsplats i syfte att förbättra samarbetet vid planering och genomförande av byggprojekt belönades för fungerande samarbete. Byggnadskontorets Twittertjänst valdes till den bästa kanalen i sociala medier i kategorin för offentliga samfund under Alma Medias gala Some Awards.

Miljöperspektiv på gemensamma upphandlingar

Utarbetandet av en ny verksamhetsmodell för luftvård för staden inleddes. Även stadsluften ska förbättras. Enligt slutrapporten om gatudammsprojektet Redust går det att minska utsläppen av inandningsbara partiklar med 25 procent genom att utveckla praxis och strategin för underhåll.

De offentliga resultaten av livsmedelstillstens Oiva-kontroller sattes upp vid ingången till affärer. Antalet begäran om åtgärder kring boendehälsan minskade men man fick utreda allt svårare fall, såsom exceptionellt svåra problem med inomhusluften i skolor.

Anskaffningscentralens roll som gemensam upphandlingsenhet förstärktes. Det totala värdet på de 145 upphandlingarna som konkurrerades ut uppgick till cirka 380 miljoner euro. Miljöperspektivet beaktades bättre vid konkurrensutgången av de gemensamma upphandlingarna.

Förebyggande av olyckor

Räddningsverket utvidgade sin verksamhet till att förebygga olyckor. Lagen förutsätter att tillsynsplanen också ska omfatta förebyggandet av olyckor. Vid de mest riskfyllda objekten i staden utövades allt mera planerlig och bättre kontrollerad tillsyn.

Förändringar i Palmias verksamhet

Stadsfullmäktige beslutade att dela upp affärsverket Palmias verksamhet i två självständiga helheter från början av 2015. Affärsverket kommer även i fortsättningen att ha hand om telefon- och välbefinnandetjänster samt mat-tjänster med undantag av personalmåltider. Till det nya servicebolaget överfördes städ-, fastighets- och säkerhetstjänster, personalmåltider samt mötes- och festservice.

Det första verksamhetsåret för ordningsvaks- och bevakningstjänsten i metro- och spårvägstrafiken som Palmia producerat överskred de uppsatta kvalitativa målen och var även operativt sett lyckat. Servicebolaget förlängde sitt avtal om hemtjänster med social- och hälsovårdsverket. Avtalet omfattar gårdsarbeten för frontveteraner och krigsinvalider som behöver dem. Måltidstjänsterna till hem utvecklades.





Biträdande stadsdirektör

Hannu Penttilä

Till 15. 1. 2015

- Planläggning
- Annan planering av markanvändning
- Fastighetsväsen
- Byggnadstillsyn
- Bostadspolitik
- Bostadsfrågor

**Stadsplanerings- och fastighetsväsendets
nyckeltal**

Verksamhetsinkomster, miljoner euro	731,8
Verksamhetsutgifter, miljoner euro	308,1
Verksamhetsutgifter/invånare, euro	495,7
Antal anställda	938
Av hela personalen, %	2,3

Verk*

Bostadsproduktionsbyrån (62)
Stadsplaneringskontoret (294)
Fastighetskontoret (464)
Byggnadstillsynsverket (118)

* Inom parentes antalet anställda med månads- eller timlön.

Stadsplanerings- och fastighetsväsendet

Med tanke på planering av markanvändning var år 2014 mycket betydelsefullt. Utkastet till Helsingfors nya generalplan färdigställdes och den gemensamma generalplanen för Östersundom framskred till förslagsskedet.

I utkastet till den nya generalplanen presenteras hur Helsingfors kunde växa med 250 000 nya invånare till 2050: Stads kärnan utvidgas och blir tätare, motorvägsledningarna omvandlas till stadsboulevarder och i området för Malms flygfält byggs bostäder. Knutpunkterna för spårtrafiken samt viktiga stationsområden som Malm, Östra centrum, Hertonäs och Gamlas växer till nya centrum med bostäder, service och arbetsplatser.

Den gemensamma generalplanen för Östersundom som Helsingfors berett i samarbete med Vanda och Sibbo öppnar huvudstadsregionens stadsstruktur mot öster. Den skulle möjliggöra en betydande del av regionens expansion under följande cirka 50 år. För Helsingforsregionen skulle det innebära cirka 47 000–67 000 nya invånare före 2060.

Kompletteringsbyggande vid spårtrafiken

De största objekten för bostadsplanläggningen var Atlantbågen på Busholmen, området kring Hundholmarna vid Kronbergsstranden samt södra delen av Nätholmen vid Fiskehamnen. Viktiga planläggningsobjekt för kompletteringsbyggande fanns i Gamlas och Kasberget. De 53 godkända detaljplanerna innefattade sammanlagt 558 858 våningskvadratmeter. Mängden planlagd våningsyta ökade jämfört med året innan och överträffade förväntningarna. Även de uppsatta målen för kompletteringsbyggandet uppnåddes. Upp till 99 procent av bostadsvåningsytan

finns vid antingen befintlig eller planerad spårtrafik.

Den största detaljplanen med ny arbetsplatsvåningsyta var detaljplanen för centrumkvarteren i Böle som innefattade sammanlagt 157 000 våningskvadratmeter. De viktigaste bland övriga projekt var detaljplanerna för Mejlans sjukhusområde, kraftverket Nordsjö och Olympiastadion.

Kollektivtrafikens andel av resor ökade

Inom trafiken nåddes målet med att kollektivtrafikens andel ökar med 0,2 procentenheter jämfört med året innan. Kollektivtrafikens andel var allt som allt 20,69 procent. Även de hållbara trafikformernas sammanlagda andel av alla resor ökade och uppgick till 77 procent. Med hållbara trafikformer avses här gång, cykling och kollektivtrafik.

Ny mark för byggande

Tack vare utvecklingen av markpolitiken har det byggts allt fler bostäder i Helsingfors under de senaste åren, men det årliga målet på 5 500 bostäder har ännu inte uppnåtts. Under 2014 färdigställdes cirka 4 000 nya bostäder.

Fastighetskontoret överlät vidare 233 000 våningskvadratmeter byggrätt på bostadstomter. Kontoret hade reserverat tomter för 17 500 bostäder men överlåtelsen fördröjdes bland annat på grund av det rätt så svaga konjunkturläget och att byggandet av Kronbergsstranden fördröjdes. Framtida byggande förbereddes även genom kartläggningar och utredningar om markgrunden. Sedan 2014 har en betydande del av fastighetskontorets kartmaterial varit avgiftsfritt för kunder.

Pilotdrift av elektroniska tillstånd pågår

Byggandet var livligare än förväntat och antalet byggtillstånd för nya bostäder överskred förra årets antal med nästan 50 procent. De påbörjade byggprojekten gällde dock bara 3 500 bostäder.

Elektronisk ansökan om tillstånd på nätet blev klar för pilotdrift. Den riksomfattande molntjänsten Lupapiste.fi har möjliggjort en snabb utveckling och under 2015 är det möjligt att söka åtminstone en del av tillstånden elektroniskt.

Gemensamt kösystem för bostadssökande

En enkät bland de boende i ARA-hyresbostäderna visar att hyresgästerna trivs bra och att omsättningen på hyresgäster är ganska liten. Det fanns 24 600 sökande i registret men endast 2 500 hyresbostäder blev lediga. Det blev dock enklare att söka bostad i huvudstadsregionen när Helsingfors, Esbo, Vanda och KUUMA-kommunerna (Borgnäs, Hyvinge, Kervo, Kyrkslätt, Mäntsälä, Nurmijärvi, Sibbo, Träskända, Tusby och Vichtis) bildade ett gemensamt marknadsområde för bostadsrätt med ett gemensamt könummersystem.

År 2014 genomfördes fusioneringen av fastighetsbolaget Kiinteistö Oy Helsingin Palveluasunnot med stadens bolag Helsingfors stads bostäder Ab. Verksamheter centraliserades till att skötas vid HEKA-koncernens moderbolag och flyttningar till gemensamma lokaler fortsatte.

Fastighetsköp

De viktigaste enskilda markinköpen var fastigheterna som köptes i området för Malms flygfält och som ägs av Senatfastigheter och Finavia Oy. Dessa inköp innebär att det vederlagsfria arrendeavtalet om flygfältsområdet kommer att upphöra.

I Östersundom var målet med det aktiva markförvärvet att skapa förutsättningar för en systematisk utveckling av området.

Vid försäljning av mark överskreds det budgeterade målet på 100 miljoner euro. Försäljningsobjekt var närmast färdigt planlagda bostadstomter för fritt finansierad produktion samt färdigt byggda lokaltomter.

Lokalprojekt finansierades med fastighetsköp

Lokalcentralen investerade 160 miljoner euro i byggnadsprojekt. Det största objektet var journalsjukhuset i Malm som öppnades i november. En viktig milstolpe var beslutet om byggandet av centrumbiblioteket.

Av de 1 800 byggnader som fastighetskontoret upprätthåller ska merparten renoveras grundligt inom de närmaste åren. Det som prioriterades var renovering av skolor och daghem och i synnerhet satsade man på att åtgärda problem med inomhusluften. Reparationsskulden minskades genom att staden säljer sådana lokaler som den inte längre behöver. Målet på 100 miljoner euro för försäljning av mark uppnåddes och försäljningen av byggnader gav staden nästan 20 miljoner euro. Externa arrenden gav staden 168 miljoner euro i intäkter.

Antalet färdigställda bostäder som staden lät bygga uppgick till 1 020 och beslut om renovering fattades för 584 bostäder. Dessutom beslutade man att börja bygga 1 130 bostäder. Av dessa var 506 ARA-hyresbostäder, 475 bostadsrättsbostäder och 149 Hitas-ägarbostäder.

Grundstenen lades i Kronbergsstranden

Inledandet av ett projektområde i Kronbergsstranden firades i oktober med att man lade grundstenen. De 113 bostadsrättsbostäderna och 57 Hitas-bostäderna vid byggobjektet kommer att färdigställas vid årsskiftet 2016–2017.

Stadens egen bostadsproduktion belönades för god arkitektur. Priset för årets betongkonstruktion 2014 beviljades Helsingfors stads bostadsstiftelses (Heka) objekt med spetsliknande betongfasader på Busholmen.





Biträdande stadsdirektör
Ritva Viljanen

- Allmänbildande och yrkesinriktad utbildning
- Biblioteksservice
- Kulturfrågor
- Motion och idrott
- Ungdomsfrågor
- Utredning och statistik
- Sysselsättningsfrågor

Bildnings- och kulturväsendets nyckeltal

Verksamhetsinkomster, miljoner euro	77,5
Verksamhetsutgifter, miljoner euro	928,0
Verksamhetsutgifter/invånare, euro	1 493
Antalet anställda (inkl. Oiva-akademia, omsättning 4,7 mn euro)	8 803
Av hela personalen, %	21,8

Verk*

Faktacentralen (81)
Finska arbetarinstitutet (188)
Företagshälsövärdcentralen (159)
Högholmens djurgård (78)
Idrottsverket (497)
Konstmuseet (68)
Kulturcentralen (124)
Oiva-Akatemia (24)
Stadsbiblioteket (542)
Stadsmuseet (84)
Stadsorkestern (114)
Svenska arbetarinstitutet (36)
Ungdomscentralen (376)
Utbildningsverket (6 432)

* Inom parentes antalet anställda med månads- eller timlön.

Bildnings- och kulturväsendet

Ungdomar mår bättre

Syftet med ungdomsgarantin är att hjälpa ungdomar att komma in på utbildning eller i arbetslivet. Staden försöker svara på denna utmaning på många sätt. Tack vare ökningen av antalet studieplatser kunde allt flera fortsätta sina studier på andra stadiet. Utbildningsverkets öppna institut Avoin opisto och Respa för arbetslösa ungdomar förde de ungdomar som inte ännu fått en studieplats in på den lärda vägen. Vid ett öppet institut, till exempel på öppna kurser vid yrkesinstitutet Stadin ammattiopisto, kan man skaffa sig färdigheter för examensstudier. Staden anställde många i arbetsförsök och lönesubventionerat arbete.

Inlärningsresultaten och välfärden i grundskolorna förbättrades. Särskild uppmärksamhet fästes vid elevernas omfattande läsfärdigheter och skrivkompetenser samt färdigheter att agera i informationssamhället. Antalet skolavhopp minskade. Det utvecklades nya modeller för förberedande undervisning för invandrarelever och undervisningen i finska efter den förberedande undervisningen effektiviserades. Ungdomar erbjöds alternativa studievägar. Utbildningsverket inledde projektet Tulevaisuuden koulu i vilket man kartlägger skolans framtida utmaningar.

Projektet Stadin eKampus har fört med sig helt nya undervisnings- och inlärningsmetoder till läroanstalterna på andra stadiet i Helsingfors stad. Att utveckla pedagogiken och digitaliseringen utgjorde en del av eKampus verksamhet som finansierades av Utbildningsstyrelsen. Vid gymnasier och inom yrkesutbildningen producerades studiehelheter på nätet där alla lärare kan utnyttja dem.

Idrottsverkets program EasySport för elever

i årskurserna 1–6 och FunAction-verksamheten för unga etablerade sig. Tillsammans med utbildningsverket fortsatte man att förankra programmet Skolan i rörelse i grundskolor. Arbetet tilldelades undervisnings- och kulturministeriets årliga pris Skolan i rörelse. Idrottsverket gjorde ansökan om understöd som delas ut till idrottsföreningar och kriterierna för dem tydligare.

Anställda vid ungdomscentralen intervjuade över ett tusen ungdomar runtom i staden. Resultaten av intervjuerna har utnyttjats för att utveckla ungdomscentralens verksamhet.

I välfärdsberättelsen kombineras erfarenhet med forskning

Ungdomars välfärdsberättelse som kombinerar statistiska uppgifter med forskning och erfarenheter färdigställdes. Den kompletteras ständigt och kan laddas ned till exempel i mobilen. Huvudansvaret för beredningen av den nya välfärdsberättelsen låg på ungdomscentralen och faktacentralen.

Som en del av sin omfattande produktion av statistiker och forskning gav faktacentralen ut bland annat kulturstatistiken Arts and Culture in Helsinki i samarbete med kulturcentralen.

Staden fortsätter att öppna sina databaser och utvecklar det. Öppnandet av stadens ämbetsverks upphandlingsuppgifter väckte mycket intresse. Man vill omvandla all den information som även i övrigt är offentlig tillgänglig till en sådan form att stadsborna har möjlighet att utnyttja den. Här gör Helsingfors banbrytande arbete även internationellt sett. Open Ahjo belönades i kategorin en öppen stad i den internationella WeGO-organisationens tävling i november.

Ett fint kulturår

Vid kulturcentralen bereddes en modell för deltagande lokalt kulturarbete. Målet för Helsingfors modell är ett jämlikt kultur-Helsingfors. Det aktuella och framtida behovet av kulturtjänster bland Helsingforsbefolkningen med främmande modersmål kartlades.

I kulturcentralens sju enheter ordnades över 1 700 föreställningar eller evenemang med nästan 200 000 besökare. Utställningar

Stadsmuseet öppnade sina samlingar för allmänheten.

na lockade 25 000 besökare. I konstkurserna deltog nästan 13 000 barn och unga.

Stadsmuseets utställningar besöktes av över 200 000 människor. De populäraste utställningarna var Brylcreem och Galen i Helsingfors. Stadsmuseet belönades för sin innovativitet och sina satsningar på museipedagogik. Museet prisades även för att det öppnade sina samlingar för allmänheten i tjänsten Finna.

Bland konstmuseets utställningar var besökarnas favoriter Chaplin i bilder samt Hotel Manta of Helsinki som den japanska konstnären Tatzu Nishi byggde upp kring skulpturen Havis Amanda.

Självbetjäning på containerbibliotek

Biblioteket testade nya verksamhetsätt och självbetjäningstjänster på Minibiblioteket på

Korjaamo och containerbiblioteket i Fiskehamnen. Antalet lånade e-böcker ökade, likaså samlingen av e-böcker och antalet läslicenser. Projektplanen för centrumbiblioteket färdigställdes.

Helsingfors stadsorkester ordnade 50 symfonikonsalter på Musikhuset och gav dessutom konsalter på stadshuset, konstmuseet Ateneum och Aurorasjukhuset. Därutöver turnerade orkestern i Tyskland och Holland.

Högholmens djurpark firade sitt 125-årsjubileum och den sibiriska tigern och jerven återvände till parken. Intressant var också att följa hur vikunjafloeken formades och hur den nya arten, vildsvin, blev hemmastadd på Högholmen. Djursjukhuset för vilda djur tog emot över 800 skadade djur varav nästan 40 procent kunde återbördas i det fria.

Kul på kurs

Båda arbetarinstitutionerna firade sin hundraåriga verksamhet med utställningen Ilo oppia – Kul på kurs i stadshusets Virka Galleri. Utställningen och verkstäderna lockade cirka 45 000 besökare. Oiva Akatemias EMBA-coaching i samarbete med Aaltouniversitetet fortsatte, likaså ledarskapsutbildningen i mångformiga tjänster för mellanledningen. I de centraliserade coachingarna och utbildningarna i ledning och chefsarbete deltog 2 800 personer. Det första mentorskapsprogrammet för kvinnliga ledare inleddes. Stadens företagshälsovårdscentral fyllde 50 år. Jubileumsåret kulminerade i ett seminarium för experter i företagshälsovård.





Biträdande stadsdirektör

Pia Sutinen

Från 30. 9. 2014

- Socialvård
- Hälso- och sjukvård

Social- och hälsoväsendets nyckeltal

Verksamhetsinkomster, miljoner euro	300,1
Verksamhetsutgifter, miljoner euro	2 548,7
Verksamhetsutgifter/invånare, euro	4 100,2
Antalet anställda	21 511
Av hela personalen, %	53,3

Verk*

Social- och hälsovårdsverket (15 807)
Barnomsorgsverket (5 704)

* Inom parentes antalet anställda med månads- eller timlön.

Social-, hälsovårds och barnomsorgsväsendet

Tjänster förnyas

Nätverket av social- och hälsovårdstjänster ska genomgå en reform. Efter reformen kommer familjecentralerna att svara för servicehelheten för barnfamiljer. Hälsovårds- och välfärdscentralerna erbjuder social- och hälsovårdstjänster för personer i arbetsför ålder och de mångsidiga servicecentralerna kommer att inrymma tjänster för både äldre och personer med många sjukdomar. Respons på planen om servicenätverket samlades in från kommunbor, äldrerådet, handikapprådet och klientråden vid de mångsidiga servicecentralerna med hjälp av en enkät och en panel på nätet. Personalen deltog aktivt i planeringen av reformen. Planen om servicenätverket sträcker sig till 2030.

Jouren vid Malms sjukhus öppnade sina dörrar

Det nya joursjukhuset i Malm öppnades efter renoveringen i november. Samtidigt upphörde verksamheten vid det ersättande joursjukhuset i Maria sjukhus.

I det nya joursjukhuset finns fyra bäddavdelningar. Jouren stöds av den nya avdelningen för geriatrisk akutrehabilitering i samma byggnad. Sjukhuset inrymmer även laboratorium, röntgen och en inremedicinsk poliklinik.

E-tjänsterna utvidgades till att omfatta utkomststöd

E-tjänsterna utvecklas. Bland de nyaste tjänsterna finns en elektronisk ansökan om utkomststöd samt ett elektroniskt formulär med förhandsuppgifter för mödravårdsbyrån.

E-tjänsterna har ökat i popularitet, och till exempel redan över tio procent av ansökningarna om utkomststöd kom in i elektronisk form. Tidsbeställningar till mun- och tandhälsovården om- eller avbokades elektroniskt nästan 24 000 gånger. Via hälsovårdens e-tjänster skickades nästan 170 000 textmeddelanden och cirka 75 000 krypterade meddelanden till klienterna. Samtycken till e-tjänster som gör det möjligt att förmedla patientuppgifter har getts totalt nästan 140 000 stycken.

Gustafsgård belönades som attraktiv arbetsplats

Gustafsgårds mångsidiga servicecentral fick beröm för sina förtjänster som en attraktiv arbetsplats. Totalt tolv arbetsplatser inom social- och hälsovårdsbranschen i Finland premierades.

Social- och hälsovårdsministeriet och Arbetshälsoinstitutet kartlade faktorer som bidrar till social- och hälsovårdsbranschens attraktionskraft. Gustafsgård konstaterades vara attraktiv eftersom den är en utvecklingsvänlig arbetsplats där innovativa gemenskaper bidrar till vårdens kvalitet.

Ny verksamhetsmodell för bedömning av behovet av barnskydd

Klientspecifikt samarbete var ett viktigt utvecklingsområde inom barnomsorgen och barnskyddet. Barnomsorgsverket och social- och hälsovårdsverket utvecklade tillsammans en verksamhetsmodell för bedömning av behovet av barnskydd.

För modellen skapade man nya verktyg och ordnade utbildning för personalen. Förskolpedagoger och barnskyddsanställda bedömde modellens funktionalitet per område.

Samtidskonst för småbarn

Museet för nutidskonst Kiasma och barnomsorgsverket kom överens om ett samarbete på tre år i syfte att göra nutidskonst till en meningsfull del av småbarnsfostran av 3–6-åriga barn.

Jubileumsåret omfattade bland annat ett nytt världsrekord i att leka med 8 867 lekande barn.

Projektet omfattar konstverkstäder och guidade rundturer för barn och utbildning för anställda. Tunnetila-konstverkstäderna som ordnades i daghem i Helsingfors mottogs med entusiasm bland barnen. Genom samarbetet vill man öka konstfostran inom småbarnsfostran samt förstärka barnens möjligheter att delta och påverka kulturverksamheten i staden.

Det finns alltid tid att leka

I lekparkerna firades parkverksamhetens 100-årsjubileum och ordnades jubileumsevenemang. Jubileumsåret inleddes i januari med

en rapvideo vars refräng ”Det finns alltid tid att leka” blev tema för hela året.

Jubileumsåret omfattade bland annat ett nytt världsrekord i att leka med 8 867 lekande barn, vintersafarin och utställningen Karhujen juhlat om björnar på Högholmen, en konsert på Musikhuset, konserter av musikteatern Kap-säkki och Puistopellet, sång- och motionsaktiviteter i parker samt en dag med vattentävling i samarbete med Unicef. Lekparkverksamhetens jubileumsår avslutades i slutet av året med en flashmob med julstämning i Kampen.

Klubbar allt populärare

Lekparkverksamhetens klubbar ökade i popularitet. I slutet av året uppgick antalet klubbar i daghem och lekparkar till 136 med över 1 200 barn. Speciellt omtyckta var gårds- och skogsklubbar där barnen lärde sig att röra sig och vara i naturen.

Barnomsorgens klienter fick sina röster hörda

I en enkät om klientnöjdhet som genomfördes i huvudstadsregionen gav Helsingforsföräldrar dagvårdens verksamhet betyget 4,47 på en skala från ett till fem. Innehållet i barnets plan för småbarnsfostran utvecklades och utvidgades med en intervju med barnet som föräldrarna ska genomföra.



**Stadsfullmäktige
är det högsta
beslutande organet
i Helsingfors.
Fullmäktige har
85 ledamöter, som
företräder olika
politiska grupper.**

20

sammanträden

123

inlämnade motioner

109

behandlade motioner

118

omröstningar

390

behandlade ärenden
inklusive behandlade
motioner

11

frågestunder

1 461

anföranden

Stadsfullmäktige

Ordförande

Mari Puoskari
Gröna

I vice ordförande

Harry Bogomoloff
Saml.

II vice ordförande

Sara Paavolainen
SDP

Samlings-

partiet r.p. (23)

Jan Vapaavuori
Jaana Pelkonen
Juha Hakola
Lasse Männistö*
Sirpa Asko-
Seljavaara
Wille Rydman
Harry Bogomoloff
Fatbardhe Hetemaj
Arja Karhuvaara
Terhi Koulumies
Seija Muurinen
Ulla-Marja Urho
Laura Rissanen
Hennariikka
Andersson
Risto Rautava
Kauko Koskinen
Jarmo Nieminen
Timo Raittinen
Matti Enroth
Pekka Majuri

Pia Pakarinen
Matti Niiranen
Tatu Rauhamäki

Gröna förbundet r.p. (19)

Osmo Soininvaara
Anni Sinnemäki
(till 15.1.2015)
Outi Alanko-Kahiluoto
Johanna Sumuvuori
Otso Kivekäs
Mari Puoskari
Emma Kari*
Tuuli Kousa
Zahra Abdulla
Minerva Krohn
Jukka Relander
Jasmin Hamid
Leo Stranius
Hannu Oskala
Erkki Perälä
Mari Holopainen
Suzan Ikävalko
Jussi Chydenius
Tuomas Rantanen

Finlands social- demokratiska parti r.p. (15)

Eero Heinäluoma
Pentti Arajärvi
Sara Paavolainen
Päivi Lipponen
Nasima Razmyar

Pilvi Torsti
Ilkka Taipale
Maija Anttila
Osku Pajamäki*
Thomas Wallgren
Ville Jalovaara
Jukka Järvinen
Terhi Mäki
Tuomo (Tumppi)
Valokainen
Jape Lovén

Vänsterförbundet r.p. (9)

Paavo Arhinmäki
Silvia Modig
Sirpa Puhakka
Dan Koivulaakso
Veronika Honkasalo*
Eija Loukoila
Pekka Saarnio
Sami (Frank)
Mutttilainen
Anna Vuorjoki

Sannfinländarna r.p. (8)

Jussi Halla-aho
Tom Packalén
Mika Raatikainen
Nina Huru
René Hursti
Harri Lindell*
Seppo Kanerva
Helena Kantola

Svenska folk- partiet r.p. (5)

Marcus Rantala
Björn Månsson*
Päivi Storgård
Gunvor
Brettschneider
Jan D. Oker-Blom

Centern i Finland r.p. (3)

Laura Kolbe
Terhi Peltokorpi*
Timo Laaninen

Krist- demokraterna i Finland r.p. (2)

Mika Ebeling*
Sari Mäkimattila

Finlands Kommu- nistiska Parti och Helsingforslistor (1)

Yrjö Hakanen*

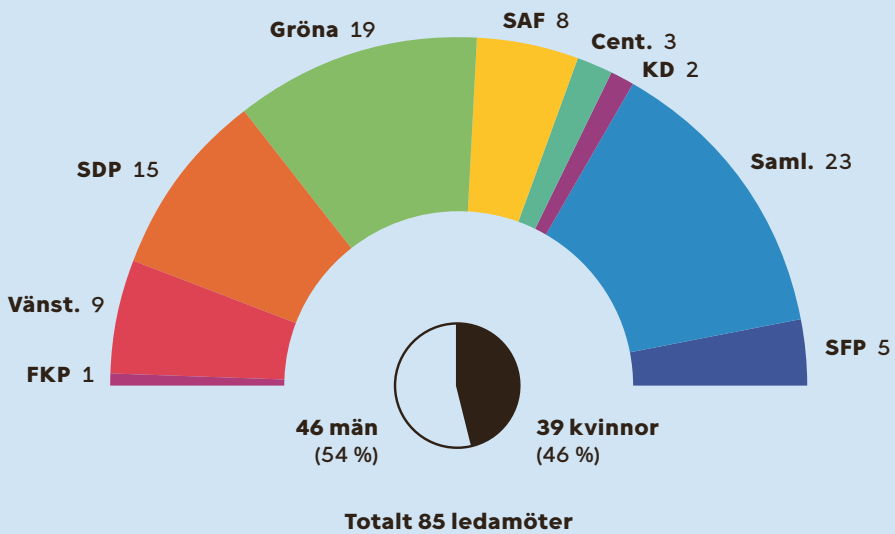
* Fullmäktigegruppens
ordförande

I rangordning enligt antalet röster, gruppering enligt partier. Inom parentes antalet fullmäktigeledamöter i fullmäktigegruppen. Mer information om Helsingfors stadsfullmäktige och beslutsfattande finns på webbplatsen www.hel.fi > Staden och förvaltning > Beslutsfattande



Stadsfullmäktiges ordförande: Mari Puoskari, Sara Paavolainen och Harry Bogomoloff

Politiska styrkeförhållanden



Stadsfullmäktiges sammanträden kan ses i direktsändning på webbplatsen www.helsinkikanava.fi eller från publikläktaren i stadsfullmäktiges plenisal, adress: Sofiegatan 3.

Stadsstyrelsen och sektioner

Stadsstyrelsen

Ordinarie ledamöter

Ordförande Tatu Rauhamäki

I vice ordförande Osku Pajamäki

II vice ordförande Emma Kari

Juha Hakola

Lasse Männistö

Laura Rissanen

Arja Karhuvaara

Tuuli Kousa

Hannu Oskala

Erkki Perälä

Kaarin Taipale

Pilvi Torsti

Sirpa Puhakka

Mika Raatikainen

Marcus Rantala

Saml.

SDP

Gröna

Saml.

Saml.

Saml.

Saml.

Gröna

Gröna

Gröna

SDP

SDP

Vänst.

SAF

SFP

Personliga ersättare

Ulla-Marja Urho

Nina Castén

Tuomas Rantanen

Seija Muurinen

Laura Kolbe, Cent.

Jarmo Nieminen

Kauko Koskinen

Jasmin Hamid

Hannu Tuominen

Otso Kivekäs

Nelli Nurminen

Jorma Bergholm

Dan Koivulaakso

Nina Huru

Björn Månsson

Koncernsektionen

Ordinarie ledamöter

Ordförande Tuuli Kousa

Vice ordförande Osku Pajamäki

Lasse Männistö

Ulla-Marja Urho

Laura Rissanen

Tuomas Rantanen

Pilvi Torsti

Dan Koivulaakso

Mika Raatikainen

Gröna

SDP

Saml.

Saml.

Saml.

Saml.

SDP

Vänst.

SAF

Personliga ersättare

Hannu Oskala

Kaarin Taipale

Arja Karhuvaara

Juha Hakola

Kauko Koskinen

Jasmin Hamid

Jorma Bergholm

Sirpa Puhakka

Nina Huru



Stadsstyrelsens ordförande: Emma Kari, Tatu Rauhamäki och Osku Pajamäki

IT-sektionen

Ordinarie ledamöter

Ordförande Otso Kivekäs
Vice ordförande Ulla-Marja Urho
 Ossi Mäntylähti
 Katrina Harjuhahto-Madetoja
 Suzan Ikävalko
 Kaarin Taipale
 Jouko Malinen
 Mikko Pöri
 Kristina Juth

Gröna
 Saml.
 Saml.
 Saml.
 Gröna
 SDP
 SDP
 Vänst.
 SFP

Personliga ersättare

Jasmin Hamid
 Arja Karhuvaara
 Joona Haavisto
 Hannele Luukkainen
 Hannu Oskala
 Valtteri Aaltonen
 Miriikka Laakkonen
 Juho Lindman
 René Hursti, SAF

Ledarskapssektionen

Ordinarie ledamöter

Ordförande Lasse Männistö
Vice ordförande Osku Pajamäki
 Laura Rissanen
 Jarmo Nieminen
 Emma Kari
 Erkki Perälä
 Pilvi Torsti
 Sirpa Puhakka
 Marcus Rantala

Saml.
 SDP
 Saml.
 Saml.
 Gröna
 Gröna
 SDP
 Vänst.
 SFP

Persolinga ersättare

Terhi Peltokorpi, Cent.
 Maija Anttila
 Seija Muurinen
 Pekka Majuri
 Ville Ylikahri
 Tuuli Kousa
 Jorma Bergholm
 Silvia Modig
 Harri Lindell, SAF

Helsingfors stads organisation



Nämnderna, direktionerna och verken

Stadsdirektören

*Direktionen för affärsverket
Helsingfors Energi*
Affärsverket Helsingfors
Energi
*Direktionen för affärsverket
Helsingfors Hamn*
Affärsverket Helsingfors
Hamn
*Direktionen för affärsverket
ekonomiförvaltningstjänsten*
Affärsverket ekonomiförvaltningstjänsten

Biträdande stadsdirektören för byggnads- och miljöväsendet

*Direktionen för affärsverket
trafikverket*
Affärsverket trafikverket
*Direktionen för affärsverket
Palmia*
Affärsverket Palmia
Räddningsnämnden
Räddningsverket
Nämnden för tekniska tjänster
Anskaffningscentralen
Byggtjänsten
Partitorget
Nämnden för allmänna arbeten
Byggnadskontoret
Miljönämnden
Miljöcentralen

Biträdande stadsdirektören för stadsplanerings- och fastighetsväsendet

Bostadsnämnden
Bostadsproduktionskommittén
Bostadsproduktionsbyrån

Fastighetsnämnden

Fastighetskontoret
Byggnadsnämnden
Byggnadstillsynsverket
Stadsplaneringsnämnden
Stadsplaneringskontoret

Biträdande stadsdirektören för bildnings- och kulturväsendet

Direktionen för djurgården
Högholmens djurgård
*Direktionen för affärsverket
personalutvecklingstjänster*
Affärsverket personalutvecklingstjänster
Direktionen för stadsmuseet
Stadsmuseet
Direktionen för stadsorkestern
Stadsorkesterns byrå
*Kultur- och biblioteks-
nämnden*
Stadsbiblioteket
Kulturcentralen
Idrottsnämnden
Idrottsverket
Ungdomsnämnden
Ungdomscentralen
Utbildningsnämnden
Utbildningsverket
*Direktion för svenska
arbetarinstitutet*
Svenska arbetarinstitutet
*Direktion för finska
arbetarinstitutet*
Finska arbetarinstitutet
Direktionen för konstmuseet
Konstmuseet
—
Faktacentralen
Företagshälsovårdscentralen

Biträdande stadsdirektören för social- och hälsovårdsväsendet

*Social- och hälsovårds-
nämnden*
Social- och hälsovårdsverket
Barnomsorgsnämnden
Barnomsorgsverket

Ständiga kommittéer och kommissioner

Energisparkkommissionen
Handikapprådet
Historiekommittén
Idrottspriskommittén
Intressekontorskommittén
Jämställdhetskommittén
Kommissionen för frivilligt arbete
Kommissionen för frontveteranärenden
Kommissionen för invandrar- och integrationsärenden
Kommissionen för tillgänglighetsärenden
Namnkommittén
Näringskommissionen
Polisdelegationen
Räddningstjänstkommissionen
Samarbetskommissionen för Helsingfors stad och Helsingfors universitet
Stadgekommittén
Syssetsättningskommittén
Valberedningskommittén
Äldrerådet

Fakta om Helsingfors

Helsingfors	
Grundades 1550	
Huvudstad 1812	

Område och miljö	
Totalarea, km ²	719
Land, km ²	216
Befolkningstäthet, invånare/km ² , landområde	2 870
Strandlinje, km	123
Öar	315

Medeltemperatur 2014	
Hela året, °C	7,3
Varmaste månaden, juli, °C	20,1
Kallaste månaden, januari, °C	-5,9

Befolkning	
Folkmängd 2014/2015	620 715
Åldersfördelning, %	
0-6	7,2
7-15	7,5
16-64	69,0
65-74	9,5
75+	6,9
Förväntad livslängd 2009-2013	80,1
Män	76,8
Kvinnor	82,9
Finländska medborgare, %	91,1
Utländska medborgare, %	8,9
Finskspråkiga, %	80,8
Svenskspråkiga, %	5,8
Övriga språk, %	13,5

Boende	
Bostadslägenheter sammanlagt, 2013	342 303
Ägarbostäder, %	43,4
Boendetäthet, m ² /person	34,1
Stadens hyresbostäder 2012	49 564

Arbetsmarknad	
Arbetsplatser 2014	411 200
Primärproduktion (TOL A-B), %	0,1
Förädling (TOL C-F), %	10,9
Tjänster sammanlagt (TOL G-S), %	88,0
Marknadsservice (TOL G-N, R-S), %	61,6
Offentlig förvaltning, välfärdsservice (TOL O-Q), %	26,4
Övrig eller okänd (TOL T-X), %	0,9
Företag sammanlagt 2013	44 574
Arbetskraft (15-74-åringar) 2014	
Sysselsatta	319 900
Arbetslösa	27 100
Andel sysselsatta, %	71,2
Arbetslöshetsgrad, %	7,8

Kommunikation 2014	
Registrerade bilar per 1 000 invånare	401
Kollektivtrafik inom staden, resor sammanlagt	206 mn
Antal mobiltelefoner per 100 invånare (hela landet)	171
Internetanvändare (16-74 år), andel av befolkningen, %	95,7

Energi- och vattenförsörjning 2013	
Elförsäljning, GWh	7 196
Fjärrvärmeförsäljning, GWh	6 873
Vattenförsäljning (Huvudstadsregionen), m ³	71,2 milj.
Vattenförbrukning per invånare och dag (Huvudstadsregionen), l	223
Renad avloppsvatten, volym, m ³	96,3 milj.

Hälsovård 2014	
Stadens hälsostationer	25
Stadens sjukhus*	6

Primärvård	
Primärvårdsbesök sammanlagt	4,9 mn
Besök vid hälsostationer etc.	4,5 mn
Tandvårdsbesök	0,5 mn
Sammanlagt per invånare	7,9
Institutionsvård i medeltal dagligen	911
Vid egna sjukhus	856
Vid köptjänstsjukhus	55
Sammanlagt per 1000 invånare	1,5

Specialsjukvård	
Poliklinikbesök sammanlagt	1,0 mn
Vid egna enheter	0,3 mn
Vid köptjänstpolikliniker	0,7 mn
Sammanlagt per invånare	1,6
Institutionsvård i medeltal dagligen	1 123
Vid egna enheter	432
Vid köptjänstsjukhus	691
Sammanlagt per 1000 invånare	1,8

Socialväsendet 2014	
Dagvårdsplatser för barn**, antal per hundra 1–6-åringar	64,7
Platser vid servicehus för äldre	3 042
Antal per hundra 75 år fyllda	7,1
Institutionsvårdplatser***	1 645
Antal per hundra 75 år fyllda	3,8

Utbildning 2013	
Utbildningsstruktur	
%andel 15 år fyllda med	
Högst utbildning på grundskolenivå	27
Examen på mellannivå (sekundär)	33
Examen på högskolenivå (tertiär)	40

Läroanstalter i Helsingfors 2014	
Universitet	6
Yrkehögskolor	5
Yrkesinriktade läroanstalter	24
Grundskolor och gymnasier	162

Kultur och fritid 2014	
Stadsbiblioteket	
Antal lån	8,8 mn
Antal lån per invånare	14,2
Museer	62
Friluftsvägar och motionsslingor, km	216
Simhallar	13
Idrottssalar och hallar	32

Turism 2014	
Passagerartrafik, antal passagerare	
Via Helsingfors-Vanda flygplats	16 mn
Via Helsingfors hamn	12 mn
Via Helsingfors järnvägsstation	48 mn
Besökande som tagit in på hotell 2013	1,9 mn
Övernattningar sammanlagt	3,1 mn
Varav utläningar	1,6 mn
Antal hotell	52
Hotellrum	8 471
Bäddar	16 044
Internationella kongresser och evenemang	310
Deltagare	40 642

* Hertonäs, Dal, Malm, Storkärr, Haartman, Aurora

** Innehåller kommunala daghem, familjedagvård och köptjänstdaghem

*** Innehåller institutionsvård och långtidsvård

Bokslutsinformation: Utgifterna ökade långsammare

Helsingfors effektiviserade sin verksamhet och hejdade ökningen av utgifter under bokslutsåret 2014 i enlighet med målen i fullmäktigestrategin. Stadens verksamhetsutgifter med affärsverken obeaktade ökade med 0,6 procent. Resultatet i bokslutet var 188,5 miljoner euro.

Konsekvenserna av bolagiseringarna syns i bokslutet

I räkenskapsperiodens resultat ingår en bokföringsvinst på 1 056 miljoner euro tack vare bolagiseringen av affärsverken Helsingfors Energi och Helsingfors Hamn. Vinsten bokförs under extraordinära intäkter i resultaträkningen och ökar räkenskapsperiodens resultat under 2014 med vinstbeloppet. Om bolagiseringarnas bokföringseffekter räknas med uppgick räkenskapsperiodens resultat år 2014 till 1 244,6 miljoner euro och överskottet till 1 633,2 miljoner euro. Vid bolagiseringen av tjänsterna vid affärsverket Palmia kring personalmältider, fastigheter, städning och säkerhet ansågs balansvärdena motsvara de gängse värdena. Därmed uppstod ingen bokföringsvinst.

Bolagiseringarna genomfördes så att affärsverkens tillgångar överfördes till de bolag som grundades genom apportöverlåtelse mot bolagens aktier och delvis genom ett affärsköp så att köpesumman blev ett långfristigt lån för bolaget. Vid bolagiseringsarrangemangen överfördes tillgångarna med gängse värden till bolagen. Bolagiseringarna hade ingen betydande inverkan på stadens finansiella ställning under 2014.

Helsingfors stads investeringar med internt tillförda medel uppgick till 18 procent (investeringsutgifter 2 720,9 miljoner euro inklusive aktiernas sammanlagda teckningspriser på 2 172,3 miljoner euro). Om bolagiseringarnas bokföringseffekter elimineras var investeringarnas jämförbara andel med internt tillförda medel 87 procent (investeringsutgifter 548,5 miljoner euro).

Årsbidraget var 480,7 miljoner euro. Årsbidraget anger de tillförda medel som återstår för investeringar, placeringar och amorteringar. Årsbidraget täckte avskrivningarna till 117 procent. Årsbidraget utan affärsverk och fonder var 212,3 miljoner euro, vilket täckte ungefär 75 procent av avskrivningarna. Enligt grundläggande premisser är en kommuns interna finansiering tillräcklig om den täcker avskrivningarna. Bolagiseringarnas bokföringseffekter i resultaträkningen påverkade inte årsbidraget.

Skatteintäkter

Det flöt in 2 951 miljoner euro i skatteintäkter, vilket var 45,6 miljoner euro eller 1,7 procent mer än föregående år. Beloppet på kommunal-skatter uppgick till 2 435,1 miljoner euro med en skatteprocent på 18,5. Det var 7,0 miljoner euro eller 0,3 procent mindre än föregående år. Intäkterna från samfundsskatter ökade med 41,2 miljoner euro eller 15,4 procent jämfört med föregående år. Beloppet på influtna fastighetsskatter uppgick till 206,7 miljoner euro, vilket innebar en ökning på 11,4 miljoner euro eller 5,8 procent jämfört med föregående år.



Helsingfors fick 250,6 miljoner euro i **statsandelar**, det vill säga 25 miljoner euro mindre än året innan.

Stadens likviditet var 44 dagar i slutet av året. Det innebär att staden kan betala räknningar, löner och andra kostnader under 44 dagar även om det inte skulle flyta in pengar till stadens kassa. De likvida medlen ökade med 86,6 miljoner euro jämfört med situationen i början av året.

Lånebeloppet per invånare var 2 540 euro medan det i fjol var 2 446 euro. Lånebeståndet låg vid lite under 1,6 miljarder euro i slutet av 2014. Det innebar en ökning på 70 miljoner euro jämfört med året innan.

Självförsörjningsgraden var 78 procent. Stadens självförsörjningsgrad har varit över 75 procent under de senaste åren medan det genomsnittliga målet inom kommunekonomin är 70 procent.

Balansräkningens slutsumma uppgick till 13 556,2 miljoner euro. Ökningen jämfört med i fjol uppgick till 1 300 miljoner euro. De egna tillgångarna ökades av försäljningsvinsten som staden fick från bolagiseringarna och som bokfördes under räkenskapsperiodens överskott.

Helsingfors stads bokslutsmaterial och en sammanfattning av bokslutet kan läsas på webbplatsen www.hel.fi.

Kalkylscheman för nyckeltal

Verksamhetsintäkter/verksamhetskostnader

= 100 x verksamhetsintäkter/verksamhetskostnader – tillverkning för eget bruk

Soliditetsgrad i procent

= 100 x (eget kapital + avskrivningsdifferens + reserver) / (balansräkningens slutsumma – erhållna förskott)

Årsbidrag/avskrivningar, %

= 100 x årsbidrag/avskrivningar

Finansiella tillgångar, euro/invånare

=(fordringar + finansiella värdepapper + kassa och bank – främmande kapital + erhållna förskott)/invånarantal, 31.12

Relativ skuldsättning, %

=(främmande kapital – erhållna förskott)/(verksamhetsintäkter + skatteintäkter + statsandelar)

Länestock 31.12. (miljoner euro)

= främmande kapital – (erhållna förskott + leverantörsskulder + passiva resultatregleringar + övriga skulder)

Låneskötselbidrag

=(årsbidrag + räntekostnader)/(räntekostnader + låneamorteringar)

Internt tillförda medel för investeringar, %

= 100 x årsbidrag/självfinansieringsutgift för investeringar

Lånefordringar 31.12.

= masskuldebrevlånefordringar som upptagits bland placeringar och övriga lånefordringar

Invånarantal 31.12.

= en beräknad siffra som utgör underlag för budgeten. Det officiella invånarantalet anges på sidan 34.

Bokslutets nyckeltal 2014

	Koncernen		Staden	
	2014	2013	2014	2013
Resultaträkningens nyckeltal				
Verksamhetsintäkter i procent av verksamhetsutgifterna	57	56,3	38,8	39,0
Årsbidrag, miljoner euro	831,7	765,3	480,7	472,7
Årsbidrag, procent av avskrivningarna	127,4	119,8	117,8	117,3
Årsbidrag, euro/invånare	1 338	1 249	773	772
Årsbidrag utan affärsverk och fonder, miljoner euro	212,0	170,4
Årsbidrag utan affärsverk och fonder, procent av avskrivningarna	75,1	59,8
Årsbidrag utan affärsverk och fonder, euro/invånare	341	278
Finansieringsanalysens nyckeltal				
Kumulativa kassaflödet för verksamhet och investeringar för fem år, miljoner euro	-834,1	-1 314,0	699,0	18,9
Kumulativa kassaflödet för verksamhet och investeringar för fem år, miljoner euro, utan bokföringseffekter av bolagiseringarna av affärsverk under 2014 och grundandet av HRM-samkommunen 2010.	-387,3	-687,9
Internt tillförda medel för investeringar, %	-387,3	-687,9
Internt tillförda medel för investeringar, %, utan bokföringseffekter av bolagisering av affärsverk	34,9	66,3	17,7	74,5
Internt tillförda medel för investeringar, %, utan affärsverk och fonder	88,5	74,5
Internt tillförda medel för investeringar, %, utan affärsverk och fonder, utan bokföringseffekter av bolagisering av affärsverk	8,3	42,4
Låneskötselbidrag	1,7	2,5	1,7	4,3
Likviditet, kassadagar	60	60	44	63
Balansräkningens nyckeltal				
Soliditetsgrad, %	58,8	58,8	78	76,2
Relativ skuldsättning, %	94,9	92,9	45,6	44,4
Länestock 31. 12., miljoner euro	4 941	4 787	1 579	1 499
Lån, euro/invånare	7 949	7 815	2 540	2 446
Länefordringar 31. 12., miljoner euro	472	478	2 087	1 524
Koncernens länefordringar 31. 12., euro/invånare	760	781
Invånarantal 31. 12.	621 600	612 600

Verksamhets- utgifter

Per bransch 2014

Social- och hälsovårdsverket
47,7 % 2 178 miljoner euro

Utbildningsverket
14,4 % 658 miljoner euro

Byggnads- och miljöväsendet
13,2 % 602 miljoner euro

Barnomsorgsverket
8,1 % 370 miljoner euro

Stadsplanerings- och fastighetsväsendet
6,7 % 308 miljoner euro

Övriga bildningsväsendet
5,9 % 270 miljoner euro

Stadsdirektörsroteln
3,6 % 165 miljoner euro

Understöd till förvaltningar
0,3 % 14 miljoner euro

Verksamhetsutgifterna sammanlagt
4 565 miljoner euro

Verksamhets- inkomster

Skatte- och statsandels-
inkomster, finansierings-
inkomster per bransch
2014, netto

Kommunens inkomstskatt
51,0 % 2 435 miljoner euro

Hysesinkomster
14,5 % 695 miljoner euro

Andel av samfundsskatteintäkter
6,5 % 310 miljoner euro

Statsandelar
5,2 % 251 miljoner euro

Försäljningsinkomster 5,1 % 245 miljoner euro

Avgiftsinkomster 4,7 % 226 miljoner euro

Fastighetskatt 4,3 % 207 miljoner euro

Finansieringsinkomster och -utgifter
2,7 % 128 miljoner euro

Understöd och bidrag 2,5 % 117 miljoner euro

Tillverkning för eget bruk 2,3 % 111 miljoner euro

Övriga verksamhetsinkomster 1,1 % 53 miljoner euro

Hundskatt 0,0 % 0,4 miljoner euro

Verksamhetsinkomsterna sammanlagt
4 777 miljoner euro

Behandling av räkenskapsperiodens resultat

Före ändringar av reserver och fonder uppgår räkenskapsperiodens resultat till 1 244 564 473,60 euro. I resultatet ingår även resultaten av stadens affärsverks fonder och de fonder som behandlats som självständiga balansenheter. Dessa behandlas i respektive affärsverks egen bokföring.

Stadsstyrelsen föreslår att räkenskapsperiodens resultat disponeras på följande sätt:

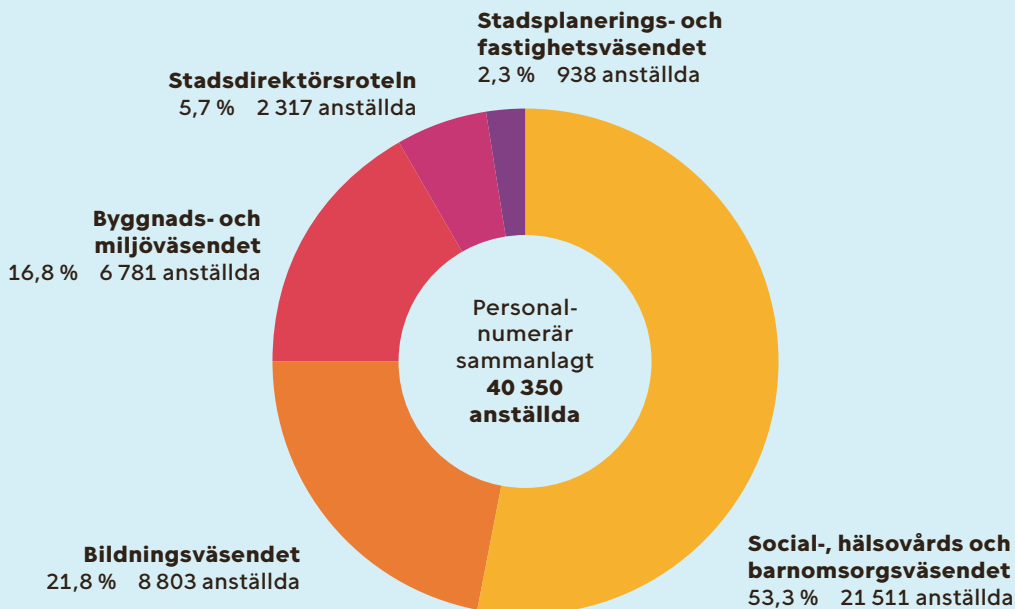
- Affärsverket Helsingfors Energis överskott på 142 510 860,71 euro läggs till eget kapital i Helsingfors stads balansräkning.
- Affärsverket Helsingfors Hamns överskott på 28 838 958,89 euro läggs till eget kapital i Helsingfors stads balansräkning.
- Helsingfors stads affärsverk HST:s överskott på 2 355 499,11 euro för räkenskapsperioden läggs i enlighet med förslaget från direktionen för affärsverket HST till eget kapital i affärsverket HST:s balansräkning.
- Helsingfors stads affärsverk Palmias överskott på 8 421 538,97 euro för räkenskapsperioden läggs i enlighet med förslaget från direktionen för affärsverket Palmia till eget kapital i affärsverket Palmias balansräkning.
- Affärsverket Helsingfors stads ekonomiförvaltningstjänsts (Talpa) överskott på 3 558,82 euro läggs i enlighet med förslaget från direktionen för affärsverket Helsingfors stads ekonomiförvaltningstjänst till eget kapital i affärsverket Helsingfors stads ekonomiförvaltningstjänsts balansräkning.
- Affärsverket Helsingfors stads personalutvecklingstjänsters (Oiva Akatemia) överskott på 205 538,18 euro läggs i enlighet med förslaget från direktionen för affärsverket Helsingfors stads personalutvecklingstjänster till eget kapital i affärsverket Helsingfors stads personalutvecklingstjänsters balansräkning.
- Bostadsproduktionsfondens underskott på -26 130 436,44 euro, fonden för idrotts- och friluftsanläggningars överskott på 198 710,16 euro, försäkringsfondens underskott på -1 080 049,15 euro och innovationsfondens underskott på -3 899 092,49 euro läggs i enlighet med fondernas stadgar till deras respektive fondkapital.

Vidare föreslår stadsstyrelsen att räkenskapsperiodens resultat för den övriga verksamhetens del disponeras på följande sätt:

- Ur investeringsfonden för Kampen-Tölövikens intäktsförs ett belopp på 4 570 059,85 euro som använts för investeringar i området.
- Till bostadsproduktionsfonden överförs enligt förslaget från bostadsproduktionskommittén 585 000,00 euro av bostadsproduktionsbyråns resultat för räkenskapsperioden.
- Ur förortsfonden intäktsförs ett belopp på 4 031 984,33 euro som motsvarar den faktiska användningen.
- Av den avskrivningsdifferens som uppstått vid upplösning av investeringsreserven för grundrenoveringen av ämbetshuset i Berghäll intäktsförs 840 939,63 euro.
- Räkenskapsperiodens överskott från den övriga verksamheten efter reserver och fonder, 1 450 802 720,69 euro, föreslås bli upptaget under eget kapital, under över-/underskott från tidigare räkenskapsperioder i stadens balansräkning.

Personal enligt verksamhetsområde

Fast anställda och visstidsanställda 2014, omfattar inte sysselsatta



Investeringar

Utan affärsverk 2014, miljoner euro

Fast egendom	73
Husbyggnad	162
Gator, trafikleder och banor	78
Skyddsrum	1
Anläggande av parker	6
Idrottsplatser	11
Högholmens djurgård	3
Grundskaffning av lös egendom	46
Helsingfors stads partitorg	2
Samkommuner	0
Värdepapper	2 176*
Övrig kapitalhushållning	4
Sammanlagt	2 563**

* Affärsverket Helsingfors Energi och affärsverket Helsingfors Hamn bolagiserades vid utgången av år 2014 till följd av bolagiserings-skyldigheten föreskriven i kommunallagen. Utgiftseffekterna av bolagiseringen blev 2 172 mn euro.

** Utan utgiftseffekterna av bolagiseringen 391 mn euro.

Helsingfors stads resultaträkning

miljoner euro

	1.1-31.12.2014	1.1-31.12.2013
Verksamhetsintäkter		
Försäljningsintäkter	1 034,4	1 064,5
Avgiftsintäkter	220,3	187,1
Understöd och bidrag	115,7	116,1
Hysesintäkter	321,5	329,7
Övriga verksamhetsintäkter	69,8	74,7
	1 761,7	1 772,0
Tillverkning för eget bruk	124,8	129,2
Verksamhetskostnader		
Personalkostnader		
Löner och arvoden	-1 450,4	-1 432,2
Personalbikostnader		
Pensionskostnader	-383,4	-406,2
Övriga personalbikostnader	-81,8	-82,7
Köp av tjänster	-1 602,6	-1 601,5
Material, förnödenheter och varor	-507,3	-536,0
Understöd	-407,3	-389,1
Hyeskostnader	-205,5	-171,5
Övriga verksamhetskostnader	-26,8	-54,3
	-4 665,1	-4 673,5
Verksamhetsbidrag	-2 778,6	-2 772,3
Skatter och statsandelar		
Skatteinkomster	2 951,9	2 906,3
Statsandelar	250,6	275,7
	3 202,6	3 182,1
Finansieringsintäkter och -kostnader		
Ränteintäkter	51,8	52,1
Övriga finansieringsintäkter	28,5	26,7
Räntekostnader	-23,2	-15,3
Övriga finansieringskostnader	-0,4	-0,6
	56,7	62,9
Årsbidrag	480,7	472,7
Avskrivningar och nedskrivningar		
Avskrivningar enligt plan	-408,1	-403,1
	-408,1	-403,1
Extraordinära poster		
Extraordinära intäkter	1 172,1	77,9
Extraordinära kostnader	-0,1	-0,4
	1 172,0	77,5
Räkenskapsperiodens resultat	1 244,6	147,1
Ökning (-) eller minskning (+) av avskrivningsdifferensen	200,9	11,3
Ökning (-) eller minskning (+) av reserver	96,2	-5,3
Ökning (-) eller minskning (+) av fonder	91,6	5,9
	388,6	12,0
Räkenskapsperiodens överskott/underskott (-)	1 633,2	159,0

Helsingfors stads finansieringsanalys

miljoner euro

	2014	2013
Kassaflödet i verksamheten		
Årsbidrag	480,7	472,7
Extraordinära poster	1 172,0	77,5
Korrektivposter till internt tillförda medel	-1 557,5	-98,2
	95,3	452,0
Kassaflöde för investeringarnas del		
Investeringsutgifter	-2 720,9	-647,3
Finansieringsandelar i investeringsutgifter	5,2	13,2
Överlåtelseinkomster från tillgångar bland bestående aktiva	3 022,4	107,0
	306,8	-527,1
Verksamhetens och investeringarnas kassaflöde	402,0	-75,1
Kassaflöde för finansieringens del		
Förändringar i utlåningen		
Ökning av utlåningsfordringar	-737,4	-22,7
Minskning av utlåningsfordringar	174,2	69,7
	-563,2	47,1
Förändringar i lånebeståndet		
Ökning av långfristiga lån	355,0	403,0
Minskning av långfristiga lån	-274,9	-113,1
	80,1	290,0
Förändringar i eget kapital	-54,8	0
Övriga förändringar i likviditeten		
Förändringar i förvaltade medel och förvalt kapital	7,6	17,1
Förändring i omsättningstillgångar	81,7	-3,4
Förändring i fordringar	101,9	11,0
Förändring i räntefria skulder	-23,4	-32,6
	167,8	-7,9
Kassaflöde för finansieringens del	-315,4	329,0
Förändring av likvida medel		
Likvida medel 31.12.	1 007,9	921,3
Likvida medel 1.1.	921,3	667,4
	86,6	253,9

Balansräkning för Helsingfors stad

miljoner euro

AKTIVA	31.12.2014	31.12.2013
Bestående aktiva		
Immateriella tillgångar		
Immateriella rättigheter	20,7	37,8
Övriga utgifter med lång verkningstid	87,1	246,7
Förskottsavgifter	0,1	0,3
	107,9	284,9
Materiella tillgångar		
Mark- och vattenområden	3 101,7	3 046,7
Byggnader	1 642,8	1 690,4
Fasta konstruktioner och anordningar	1 265,3	2 060,8
Maskiner och inventarier	181,0	187,3
Övriga materiella tillgångar	11,8	11,3
Förskottsavgifter och pågående upphandlingar	221,2	300,3
	6 423,8	7 296,9
Placeringar		
Aktier och andelar	3 122,5	1 279,6
Masskuldebrevsfordringar	0,0	0,0
Övriga lånefordringar	2 087,1	1 523,6
Övriga fordringar	0,5	0,8
	5 210,1	2 804,0
Förvaltade medel		
Statens uppdrag	145,7	163,6
Donationsfondernas särskilda täckning	4,3	4,2
Övriga förvaltade medel	425,4	367,3
	575,4	535,1
Rörliga aktiva		
Omsättningstillgångar		
Material och förnödenheter	11,3	93,6
Produkter under tillverkning	3,5	2,9
Övriga omsättningstillgångar	0,1	0,0
	14,9	96,6
Fordringar		
Långfristiga fordringar	0,1	0,0
Kundfordringar	0,1	0,1
Lånefordringar	29,1	6,8
Övriga fordringar	29,3	6,9
Kortfristiga fordringar		
Kundfordringar	48,3	115,3
Lånefordringar	1,5	1,5
Övriga fordringar	36,4	58,0
Aktiva resultatregleringar	100,6	136,3
	186,8	311,1
Fordringar sammanlagt	216,1	318,0
Finansiella värdepapper		
Placering i finansieringsinstrument	683,6	348,0
Kassa och bank	324,2	573,3
AKTIVA SAMMANLAGT	13 556,2	12 256,6

PASSIVA	31.12.2014	31.12.2013
Eget kapital		
Grundkapital	2 972,4	2 972,4
Uppskrivningsfond	1 811,0	1 816,7
Övriga egna fonder	474,1	525,5
Övriga egna kapital	729,0	729,0
Överskott/underskott (-) från tidigare räkenskapsperioder	2 867,2	2 748,4
Räkenskapsperiodens överskott/underskott (-)	1 633,2	159,0
	10 486,9	8 951,1
Avskrivningsdifferens och reserver		
Avskrivningsdifferens	55,3	256,1
Reserver	16,0	112,2
	71,3	368,3
Avsättningar		
Avsättningar för pensioner	152,0	187,4
Övriga avsättningar	0,0	8,4
	152,0	195,8
Förvaltad kapital		
Statens uppdrag	146,5	163,8
Donationsfondernas kapital	4,3	4,2
Övrigt förvaltad kapital	416,6	351,5
	567,5	519,5
Främmande kapital		
Långfristigt		
Masskuldebrevslån	0,0	0,0
Lån från finansinstitut och försäkringsinrättningar	1 454,6	1 270,2
Lån från andra kreditgivare	7,4	7,4
Erhållna förskott	6,9	0,0
Skulder till leverantörer	1,1	16,1
Anslutningsavgifter och övriga skulder	0,2	0,3
	1 470,1	1 294,0
Kortfristigt		
Masskuldebrevslån	0,0	100,0
Lån från finansinstitut och försäkringsinrättningar	116,6	120,9
Erhållna förskott	8,9	22,7
Skulder till leverantörer	152,6	179,0
Anslutningsavgifter och övriga skulder	137,7	101,6
Resultatregleringar	392,6	403,7
	808,5	928,0
Främmande kapital sammanlagt	2 278,6	2 222,0
PASSIVA SAMMANLAGT	13 556,2	12 256,6

Helsingfors stadskoncern

Helsingfors stadskoncern omfattade år 2014 utöver stadens 27 ämbetsverk även 4 affärsverk, cirka 80 dotterbolag och stiftelser och därigenom över 30 underkoncerner. Staden har bestämmanderätt i 11 stiftelser och är medlem i 6 samkommuner.

Bolagen och stiftelserna används för att komplettera stadens serviceproduktion och ha hand om de stödfunktioner som stadskoncernen behöver. Utgångspunkten i stadens ägarpolitik är stadsfullmäktiges strategiprogram och andra beslut om ägarpolitiken.

Förändringar i koncernen

I slutet av 2014 bolagiserade Helsingfors affärsverken Helsingfors Energi och Helsingfors Hamn. En ändring av kommunallagen angående konkurrensneutralitet trädde i kraft den 1 september 2013 och utifrån den ska en kommun som sköter uppgifter i ett konkurrensläge på marknaden överföra skötseln av

uppgifterna till ett aktiebolag, ett andelslag, en förening eller en stiftelse.

Även tjänsterna vid affärsverket Palmia kring personalmåltider, fastigheter, städning och säkerhet bolagiserades. Palmia gjordes därmed delvis till ett bolag.

Staden grundade tre nya dotterbolag: Kronbergsstrandens sopsug Ab och intressebolaget Kruunuvuorenrannan Palvelu Oy samt Fastighets Ab Glaspalatset i Helsingfors.

Stad och koncernsammanslutningar

Helsingfors stad

Ämbetsverk 27



Affärsverk 4

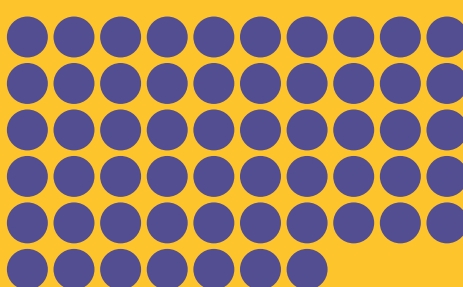


Koncernsammanslutningar

Dotterbolag 88



Intresseföretag 57



Underkoncerner 31



Stiftelser 11



Medlemssamkommuner 6



Gemensamma sammanslutningar 2



Helsingfors är medlem i följande samkommuner:

Kårkulla samkommun
Nyland förbund
Nyländska samkommunen för missbrukarvård
Samkommunen Helsingfors och Nylands sjukvårdsdistrikt (HNS)
Samkommunen Helsingforsregionens miljötjänster (HRM)
Samkommunen Helsingforsregionens trafik (HRT)

Koncernresultaträkning

miljoner euro

	1.1-31.12.2014	1.1-31.12.2013
Verksamhetsintäkter	3 073,0	3 028,5
Verksamhetskostnader	-5 392,0	-5 378,4
Andel av intresseföretagens vinst/ förlust (-)	16,3	7,5
Verksamhetsbidrag	-2 302,7	-2 342,4
Skatteintäkter	2 952,0	2 906,3
Statsandelar	250,6	275,7
Finansieringsintäkter och -kostnader		
Ränteintäkter	17,6	19,3
Övriga finansieringsintäkter	14,6	11,8
Räntekostnader	-95,3	-101,7
Övriga finansieringskostnader	-5,0	-3,9
	-68,2	-74,4
Årsbidrag	831,7	765,3
Avskrivningar och nedskrivningar		
Avskrivningar enligt plan	-651,3	-638,6
Räkenskapsperiodens över- och underparivärden	1,1	2,0
Nedskrivningar	-1,7	0
	-651,9	-636,6
Extraordinära poster	115,7	77,4
Räkenskapsperiodens resultat	295,5	206,1
Bokslutsdispositioner	135,3	-12,6
Minoritetsandelar	2,1	1,1
Räkenskapsperiodens överskott/ underskott (-)	432,9	194,6
Koncernresultaträkningens nyckeltal		
Verksamhetsintäkter/ verksamhetskostnader, %	57,0	56,3
Årsbidrag/Avskrivningar, %	127,4	119,8
Årsbidrag, euro/invånare	1 338	1 249
Invånarantal	621 600	612 600

Koncernfinansieringsanalys

miljoner euro

	1.1-31.12.2014	1.1-31.12.2013
Kassaflödet i verksamheten		
Årsbidrag	831,7	765,3
Extraordinära poster	115,7	77,4
Korrektivposter till internt tillförda medel	-161,6	-92,4
	785,8	750,3
Kassaflöde för investeringarnas del		
Investeringsutgifter	-2 386,8	-1 170,0
Finansieringsandelar för investeringsutgifter	5,9	15,8
Överlåtelseinkomster från tillgångar bland bestående aktiva	1 643,0	166,7
	-737,9	-987,5
Verksamhetens och investeringarnas kassaflöde	47,9	-237,1
Kassaflöde för finansieringens del		
Förändringar i utlåningen		
Ökningar av utlåningsfordringar	-4,6	-11,5
Minskningar av utlåningsfordringar	7,8	54,4
	3,2	42,8
Förändringar i lånebeståndet		
Ökning av långfristiga lån	590,7	848,9
Minskning av långfristiga lån	-447,7	-248,3
Förändring av kortfristiga lån	10,9	10,2
	153,9	610,8
Förändringar av eget kapital	9,6	5,3
Övriga förändringar i likviditeten		
Förändringar av förvaltade medel och förvaltad kapital	-1,9	-147,6
Förändring i omsättningstillgångar	6,0	-2,8
Förändring i fordringar	-17,3	5,2
Förändring i räntefria skulder	39,8	-43,1
	26,7	-188,3
Kassaflöde för finansieringens del	193,5	470,6
Förändring av likvida medel	241,4	233,5
Likvida medel 31.12.	1 372,1	1 130,7
Likvida medel 1.1.	1 130,7	897,3
	241,4	233,5
Koncernfinansieringsanalysens nyckeltal		
Kumulativt kassaflöde för verksamhet och investeringar för fem år, tusen euro	-834 127	-1 314 995
Internt tillförda medel för investeringar, %	34,9	66,3
Låneskötselbidrag	1,7	2,5
Likviditet (kassadagar)	60	60

Koncernbalansräkning

miljoner euro

AKTIVA	31.12.2014	31.12.2013
Bestående aktiva		
Immateriella tillgångar		
Immateriella rättigheter	56,5	55,6
Övriga utgifter med lång verkningstid	258,9	284,2
Förskottsavgifter	4,8	3,7
	320,2	343,5
Materiella tillgångar		
Mark- och vattenområden	3 172,3	3 115,6
Byggnader	5 328,6	5 213,1
Fasta konstruktioner och anordningar	2 280,0	2 874,2
Maskiner och inventarier	1 251,9	636,5
Övriga materiella tillgångar	19,3	19,5
Förskottsavgifter och pågående upphandlingar	615,6	588,9
	12 667,8	12 447,7
Placeringar		
Andelar i intresseföretag	225,0	226,5
Övriga aktier och andelar	413,1	404,2
Övriga lånefordringar	472,0	478,3
Övriga fordringar	7,6	8,2
	1 117,7	1 117,2
Förvaltade medel	440,9	391,1
Rörliga aktiva		
Omsättningstillgångar	102,1	108,1
Fordringar		
Långfristiga fordringar	86,6	34,9
Kortfristiga fordringar	379,1	413,5
	465,7	448,4
Finansiella värdepapper	703,9	362,6
Kassa och bank	668,2	768,2
AKTIVA SAMMANLAGT	16 486,4	15 986,7

PASSIVA	31.12.2014	31.12.2013
Eget kapital		
Grundkapital	2 972,4	2 972,4
Föreningarnas och stiftelsernas grundkapital	5,8	5,8
Uppskrivningsfond	1 815,9	1 821,6
Övriga egna fonder	746,4	758,8
Övrigt eget kapital	734,1	734,1
Överskott/underskott (-) från tidigare räkenskapsperioder	2 346,6	2 191,1
Räkenskapsperiodens överskott/underskott (-)	432,9	194,6
	9 054,1	8 678,4
Minoritetsandelar	63,8	62,1
Avskrivningsdifferens och reserver		
Avskrivningsdifferens	483,3	479,7
Reserver	100,3	182,2
	583,6	662,0
Avsättningar		
Avsättningar för pensioner	153,7	189,2
Övriga avsättningar	34,2	39,8
	187,9	229,0
Förvalt kapital	570,1	522,2
Främmande kapital		
Långfristigt		
Långfristigt räntebärande främmande kapital	4 594,7	4 365,6
Långfristigt räntefritt främmande kapital	91,8	86,1
	4 686,4	4 451,6
Kortfristigt		
Kortfristigt räntebärande främmande kapital	346,6	421,8
Kortfristigt räntefritt främmande kapital	993,9	959,7
	1 340,5	1 381,5
Främmande kapital sammanlagt	6 026,9	5 833,1
PASSIVA SAMMANLAGT	16 486,4	15 986,7
Koncernbalansräkningens nyckeltal		
Soliditetsgrad, %	58,8	58,8
Relativ skuldsättning, %	94,9	92,9
Kumulativt överskott 31.12., tusen euro	2 779 468	2 385 629
Kumulativt överskott, euro/invånare	4 471	3 894
Koncernens lånestock 31.12., tusen euro	4 941 245	4 787 332
Koncernens lånestock, euro/invånare	7 949	7 815
Koncernens lånefordringar 31.12., tusen euro	472 305	478 325
Koncernens lånefordringar, euro/invånare	760	781

Helsingfors Energis resultaträkning

miljoner euro

	1.1-31.12.2014*	1.1-31.12.2013
Omsättning	695,0	746,6
Tillverkning för eget bruk	7,5	3,5
Övriga rörelseintäkter	26,5	34,0
Material och tjänster		
Energianskaffning	-75,5	-77,4
Material, förnödenheter och varor		
Inköp av kraftverksbränslen	-248,1	-282,1
Förändring av bränslelager	-9,3	2,1
Inköp av material och förnödenheter	-19,4	-19,5
Externa tjänster	-38,6	-31,6
	-391,0	-408,4
Personalkostnader		
Löner och arvoden	-53,2	-53,4
Personalbikostnader		
Pensionskostnader	-14,2	-15,0
Övriga personalbikostnader	-1,9	-2,3
	-69,2	-70,6
Avskrivningar och nedskrivningar		
Avskrivningar enligt plan	-56,4	-51,5
	-56,4	-51,5
Övriga rörelsekostnader	-26,5	-51,4
Rörelseöverskott/-underskott (-)	186,0	202,2
Finansieringsintäkter och -kostnader		
Dividendavkastningar	17,2	15,1
Övriga ränteintäkter och finansieringsintäkter	5,5	5,9
Räntekostnader till kommunen	-17,6	-18,6
Räntekostnader till övriga	-0,9	-0,5
Övriga finansieringskostnader	-0,1	-0,2
	4,1	1,7
Överskott före bokslutsdispositioner	190,1	203,9
Ökning (-) av reserver	-0,2	-0,3
Ersättning för grundkapital	-47,4	-47,4
Räkenskapsperiodens överskott/ underskott (-)	142,5	156,1
Nyckeltal		
Avkastning på investerat kapital, %	13,1	14,6
Avkastning på kommunens placerade kapital, %	13,7	14,9
Vinst, %	27,4	27,3

* Kalkyl och nyckeltal före bolagiseringen den 31 december 2014

Helsingfors Energis finansieringsanalys

miljoner euro

	2014*	2013
Kassaflöde i verksamheten		
Rörelseöverskott (-underskott)	186,0	202,2
Rättelseposter		
Avskrivningar enligt plan	56,4	51,5
Övriga intäkter och kostnader som inte medför betalning	-8,4	16,1
Finansieringsintäkter och -kostnader	4,1	1,7
Ersättning för grundkapital	-47,4	-47,4
Övriga rättelseposter	27,9	-32,6
	32,6	-10,8
Kassaflöde före ändring av rörelsekapital	218,6	191,5
Ändring av rörelsekapital		
Ökning (-) eller minskning (+) av kortfristiga räntefria rörelsefordringar	18,8	30,3
Ökning (-) eller minskning (+) av omsättningstillgångar	10,3	-2,1
Ökning (-) eller minskning (+) av kortfristiga räntefria skulder	-48,7	-12,5
	-19,5	15,7
Kassaflöde i verksamheten	199,1	207,1
Kassaflöde för investeringarnas del		
Investeringar i materiella och immateriella tillgångar	-97,7	-84,1
Överlåtelseinkomster från materiella och immateriella tillgångar	2,3	0,0
Investeringar i övriga placeringar	0,6	-61,1
	-94,7	-145,2
Kassaflöde för finansieringens del		
Ökning (+) eller minskning (-) av kortfristiga skulder	70,6	37,8
Förändringar av långfristiga lån	-14,5	45,6
Förändringar i eget kapital och vinstutdelning	-150,2	-150
	-94,1	-66,6
Förändring av likvida medel		
Likvida medel 31.12	20,4	10,1
Likvida medel 1.1	10,1	14,8
	10,3	-4,7
Nyckeltal		
Kumulativt kassaflöde för verksamheten och investeringar för fem år, miljoner euro	634,5	665,0
Internt tillförda medel för investeringar, %	260,2	175,9
Läneskötselbidrag	8,0	8,1
Likviditet, kassadagar	11,4	5,3
Kassalikviditet	0,4	0,5
Balanslikviditet	0,6	0,8

* Kalkyl och nyckeltal före bolagiseringen den 31 december 2014

Helsingfors Energis balansräkning

miljoner euro

AKTIVA	31.12.2014*	31.12.2013
Bestående aktiva		
Immateriella tillgångar		
Immateriella rättigheter	69,5	60,0
	69,5	60,0
Materiella tillgångar		
Byggnader och konstruktioner	72,5	76,2
Nätverk	373,7	380,0
Maskiner och inventarier	275,8	271,2
Förskottsavgifter	8,5	9,0
Pågående nyanläggningar	46,9	11,6
	777,3	747,9
Placeringar		
Andelar i företag inom samma koncern	268,0	269,6
Övriga andelar	213,1	212,1
Övriga placeringar	148,9	148,9
	630,0	630,5
Rörliga aktiva		
Omsättningstillgångar		
Material och förnödenheter	72,6	82,9
	72,6	82,9
Fordringar		
Långfristiga fordringar		
Fordringar hos kommunen	0,0	0,0
	0,0	0,0
Kortfristiga fordringar		
Kundfordringar	14,3	37,3
Kundfordringar hos företag inom samma koncern	6,4	9,3
Fordringar hos kommunen	8,5	0,6
Aktiva resultatregleringar	73,1	65,8
Aktiva resultatregleringar hos företag inom samma koncern	4,4	13,5
Övriga fordringar	14,4	15,3
	121,1	141,7
Kassa och bank	20,4	10,1
AKTIVA SAMMANLAGT	1 690,9	1 673,2

* Kalkyl och nyckeltal före bolagiseringen den 31 december 2014

PASSIVA	31.12.2014*	31.12.2013
Eget kapital		
Grundkapital	474,3	474,3
Övriga fonder	52,7	52,7
Överskott/underskott (-) från tidigare räkenskapsperioder	375,1	369,2
Räkenskapsperiodens överskott/underskott (-)	142,5	156,1
	1 044,6	1 052,3
Avskrivningsdifferens och reserver		
Investeringsreservering	95,3	95,3
Miljöpenningreservering	2,1	1,9
	97,4	97,2
Avsättningar		
Övriga avsättningar	0,0	8,4
	0,0	8,4
Främmande kapital		
Långfristigt		
Lån från kommunen	148,3	156,8
Övriga skulder	48,0	54,1
	196,3	210,8
Kortfristigt		
Lån från kommunen	14,4	14,4
Räntefria skulder till kommunen	0,0	0,8
Skulder till leverantörer	0,0	38,2
Övriga skulder	294,3	233,4
Passiva resultatregleringar	43,7	17,5
	352,5	304,4
Främmande kapital sammanlagt	548,8	515,2
PASSIVA SAMMANLAGT	1 690,9	1 673,2
Nyckeltal		
Soliditetsgrad, %	67,5	68,7
Relativ skuldsättning, %	76,1	66,0
Kumulativt överskott/underskott (-), miljoner euro	517,6	525,4
Lånebestånd 31.12, miljoner euro	210,7	225,2
Lånefordringar 31.12, miljoner euro	148,9	148,9

* Kalkyl och nyckeltal före bolagiseringen den 31 december 2014

Helsingfors Hamns resultaträkning

miljoner euro

	1.1-31.12.2014*	1.1-31.12.2013
Omsättning	90,8	89,0
Tillverkning för eget bruk	0,8	0,8
Övriga rörelseintäkter	0,1	0,1
Material och tjänster		
Material, förnödenheter och varor		
Inköp under räkenskapsperioden	-3,2	-3,9
Köp av tjänster	-13,2	-13,9
	-16,3	-17,8
Personalkostnader		
Löner och arvoden	-8,0	-8,1
Personalbikostnader		
Pensionskostnader	-2,2	-2,3
Övriga personalbikostnader	-0,4	-0,5
	-10,7	-10,9
Avskrivningar och nedskrivningar		
Avskrivningar enligt plan	-31,9	-31,8
	-31,9	-31,8
Övriga rörelsekostnader		
Hyreskostnader	-8,5	-8,1
Övriga kostnader	-0,4	-0,4
	-8,9	-8,6
Rörelseöverskott/-underskott (-)	23,8	20,9
Finansieringsintäkter och -kostnader		
Ränteintäkter	0,2	0,2
Övriga finansieringsintäkter	0,0	0,0
Räntekostnader till övriga	-0,7	-0,8
Ersättning för grundkapital	-6,3	-6,3
Övriga finansieringskostnader	0,0	0,0
	-6,8	-6,9
Överskott före extraordinära poster	16,9	14,0
Extraordinära intäkter och kostnader		
Extraordinära kostnader	0,0	-0,3
	0,0	-0,3
Överskott före reserver	16,9	13,8
Ökning (-) eller minskning (+) av avskrivningsdifferensen	11,9	11,9
Räkenskapsperiodens överskott/underskott (-)	28,8	25,7
Nyckeltal		
Avkastning på investerat kapital, %	4,2	3,6
Avkastning på kommunens placerade kapital, %	5,7	5,2
Vinst, %	18,7	15,5

* Kalkyl och nyckeltal före bolagiseringen den 31 december 2014

Helsingfors Hamns finansieringsanalys

miljoner euro

	2014*	2013
Kassaflödet i verksamheten		
Rörelseöverskott (-underskott)	23,8	20,9
Avskrivningar och nedskrivningar	31,9	31,8
Finansieringsintäkter och -kostnader		
Ersättning för grundkapital	-6,3	-6,3
Räntekostnader till övriga	-0,7	-0,8
Övriga	0,2	0,0
	48,8	45,5
Kassaflöde för investeringarnas del		
Investeringsutgifter	-15,6	-13,3
Överlåtelseinkomster från tillgångar bland bestående aktiva	0,0	0,0
	-15,6	-13,3
Verksamhetens och investeringarnas kassaflöde	33,2	32,2
Kassaflöde för finansieringens del		
Förändringar i lånebestånd		
Minskning av långfristiga lån från övriga	-19,8	-19,8
	-19,8	-19,8
Övriga förändringar i likviditeten		
Förändring av fordringar från övriga	2,0	-1,0
Förändring av räntefria skulder från övriga	1,9	-0,3
	3,9	-1,3
Kassaflöde för finansieringens del	-15,9	-21,1
Förändring av likvida medel		
Likvida medel 31.12	85,0	67,8
Likvida medel 1.1	67,8	56,6
	17,2	11,1
Nyckeltal		
Kumulativt kassaflöde för verksamheten och investeringar för fem år, miljoner euro	143,8	120,2
Internt tillförda medel för investeringar, %	312,6	344,1
Låneskötselbidrag	2,4	2,3
Likviditet, kassadagar	399	321
Kassalikviditet	3,75	3,03
Balanslikviditet	2,34	2,07

* kalkyl och nyckeltal före bolagiseringen den 31 december 2014

Helsingfors Hamns balansräkning

miljoner euro

AKTIVA	31.12.2014*	31.12.2013
Bestående aktiva		
Immateriella tillgångar		
Immateriella rättigheter	0,1	0,1
Övriga utgifter med lång verkningstid	101,9	109,3
	102,0	109,4
Materiella tillgångar		
Byggnader	42,4	46,7
Fasta konstruktioner och anordningar	328,0	347,7
Maskiner och inventarier	0,5	0,5
Förskottsavgifter och pågående upphandlingar	28,5	13,5
	399,4	408,3
Placeringar		
Aktier och andelar	0,0	0,0
Övriga fordringar hos medlemssamkommuner	0,2	0,2
	0,2	0,2
Rörliga aktiva		
Fordringar		
Långfristiga fordringar	1,2	1,2
Kortfristiga fordringar		
Kundfordringar	4,3	5,9
Fordringar hos kommunen	0,0	0,6
Övriga fordringar	0,3	0,3
Aktiva resultatregleringar	0,3	0,0
	4,8	6,8
Finansiella värdepapper		
Övriga värdepapper	0,0	42,0
Kassa och bank	85,0	25,8
AKTIVA SAMMANLAGT	592,6	593,7

* Kalkyl och nyckeltal före bolagiseringen den 31 december 2014

PASSIVA	31.12.2014*	31.12.2013
Eget kapital		
Grundkapital	60,2	60,2
Överskott/underskott (-) från tidigare räkenskapsperioder	137,8	112,1
Räkenskapsperiodens överskott/underskott (-)	28,8	25,7
	226,9	198,0
Avskrivningsdifferens och reserver		
Avskrivningsdifferens	190,5	202,4
	190,5	202,4
Främmande kapital		
Långfristigt		
Lån från finansinstitut och försäkringsinrättningar	136,9	156,8
	136,9	156,8
Kortfristigt		
Lån från finansinstitut och försäkringsinrättningar	19,8	19,8
Erhållna förskott	14,5	11,6
Skulder till leverantörer	0,2	0,8
Räntefria skulder till kommunen	0,2	0,6
Skulder till företag inom koncernen	0,1	0,0
Övriga skulder	0,2	0,3
Passiva resultatregleringar	3,4	3,4
	38,4	36,5
Främmande kapital sammanlagt	175,3	193,3
PASSIVA SAMMANLAGT	592,6	593,7
Nyckeltal		
Soliditetsgrad, %	72,2	68,8
Relativ skuldsättning, %	177	204
Kumulativt överskott/underskott (-), miljoner euro	166,7	137,8
Lånebestånd 31.12, miljoner euro	156,8	176,6
Lånefordringar 31.12, miljoner euro	0,2	0,2

* Kalkyl och nyckeltal före bolagiseringen den 31 december 2014

Trafikverkets (HST) resultaträkning

miljoner euro

	1.1-31.12.2014	1.1-31.12.2013
Omsättning		
Stöd för kapitalkostnader för infrastrukturinvesteringar	7,4	4,7
Trafikeringsersättningar	79,5	78,1
Ersättningar för infrastruktur	64,5	61,7
Övriga försäljningsintäkter	0,2	0,2
	151,6	144,6
Tillverkning för eget bruk	5,8	6,3
Övriga rörelseintäkter	17,9	21,9
Material och tjänster		
Material, förnödenheter och varor		
Inköp under räkenskapsperioden	-15,0	-15,5
Köp av tjänster	-29,7	-28,9
	-44,7	-44,4
Personalkostnader		
Löner och arvoden	-43,0	-42,1
Personalbikostnader		
Pensionskostnader	-11,8	-12,0
Övriga personalbikostnader	-2,3	-2,3
	-57,1	-56,4
Avskrivningar och nedskrivningar		
Avskrivningar enligt plan	-36,0	-33,6
	-36,0	-33,6
Övriga rörelsekostnader		
Hyreskostnader	-7,3	-6,7
Övriga kostnader	-0,9	-1,3
	-8,2	-8,0
Rörelseöverskott/-underskott (-)	29,2	30,3
Finansieringsintäkter och -kostnader		
Ränteintäkter	0,0	0,0
Övriga finansieringsintäkter	0,0	0,0
Räntekostnader till kommunen	-0,1	-0,2
Räntekostnader till övriga	-3,6	-2,0
Ersättning för grundkapital	-8,4	-8,4
Ränta på infrastruktur	-11,3	-10,9
Övriga finansieringskostnader	0,0	0,0
	-23,4	-21,6
Överskott före reserver	5,8	8,7
Ökning (-) eller minskning (+) av avskrivningsdifferensen	-2,3	-1,4
Ökning (-) eller minskning (+) av reserver	-1,1	-5,0
Räkenskapsperiodens överskott/underskott (-)	2,4	2,3
Nyckeltal		
Avkastning på investerat kapital, %	4,4	5,1
Avkastning på kommunens placerade kapital, %	3,0	3,7
Vinst, %	3,8	6,0

Trafikverkets (HST) finansieringsanalys

miljoner euro

	2014	2013
Kassaflödet i verksamheten		
Rörelseöverskott (-underskott)	29,2	30,3
Avskrivningar och nedskrivningar	36,0	33,6
Finansieringsintäkter och -kostnader		
Ersättning för grundkapital	-8,4	-8,4
Ränta på infrastruktur	-11,3	-10,9
Räntekostnader till kommunen	-0,1	-0,2
Övriga	-3,5	-2,0
	41,8	42,4
Kassaflöde för investeringarnas del		
Produktionsinvesteringar	-23,5	-37,5
Grundinvesteringar i persontransport	-20,7	-45,9
Försäljningsintäkter från tillgångar bland bestående aktiva	0,1	2,1
	-44,1	-81,2
Verksamhetens och investeringarnas kassaflöde	-2,4	-38,8
Kassaflöde för finansieringens del		
Förändringar i lånebeståndet, långfristigt		
Ökning av lån från övriga	50,0	70,0
Minskning av lån från kommunen/samkommunen	-2,0	-2,0
Minskning av lån från övriga	-5,9	-4,2
Förändringar i lånebeståndet, kortfristigt		
Minskning av lån från övriga	1,7	2,1
	43,8	65,9
Övriga förändringar i likviditeten		
Förändring i omsättningstillgångar	-1,0	-1,7
Förändring av fordringar från kommunen	-13,3	-20,0
Förändring av fordringar från övriga	-42,7	2,2
Förändring av räntefria skulder från kommunen	-3,4	-9,0
Förändring av räntefria skulder från övriga	18,9	1,4
	-41,4	-27,1
Kassaflöde för finansieringens del	2,4	38,8
Förändring av likvida medel		
Likvida medel 31.12	0,2	0,2
Likvida medel 1.1	0,2	0,2
	0,0	0,0
Nyckeltal		
Kumulativt kassaflöde för verksamheten och investeringar för fem år, miljoner euro	-126,1	-152,5
Internt tillförda medel för investeringar, %	94,4	50,8
Läneskötselbidrag	3,9	5,3
Likviditet, kassadagar	0,3	0,3
Kassalikviditet	1,1	0,8
Balanslikviditet	1,2	0,9

Trafikverkets (HST) balansräkning

miljoner euro

AKTIVA	31.12.2014	31.12.2013
Bestående aktiva		
Immateriella tillgångar		
Immateriella rättigheter	0,9	0,8
Förskottsavgifter	0,1	0,3
	1,0	1,1
Materiella tillgångar		
Byggnader	194,7	208,4
Fasta konstruktioner och anordningar	186,1	188,4
Maskiner och inventarier	113,5	114,4
Förskottsavgifter och pågående upphandlingar	109,2	84,2
	603,5	595,4
Placeringar		
Aktier och andelar	38,3	38,2
	38,3	38,2
Rörliga aktiva		
Omsättningstillgångar		
Material och förnödenheter	6,9	5,9
	6,9	5,9
Fordringar		
Långfristiga fordringar		
Övriga fordringar	24,0	0,0
	24,0	0,0
Kortfristiga fordringar		
Kundfordringar	1,2	0,8
Fordringar hos kommunen/samkommunen	8,3	13,3
Övriga fordringar hos kommunen	35,7	17,4
Övriga fordringar	0,0	0,0
Aktiva resultatregleringar	18,7	0,3
	63,9	31,9
Kassa och bank	0,2	0,2
AKTIVA SAMMANLAGT	737,8	672,7

PASSIVA	31.12.2014	31.12.2013
Eget kapital		
Grundkapital	93,8	93,8
Räntefritt grundkapital	286,2	286,2
Överskott/underskott (-) från tidigare räkenskapsperioder	12,6	10,3
Räkenskapsperiodens överskott/underskott (-)	2,4	2,3
	395,0	392,7
Avskrivningsdifferens och reserver		
Avskrivningsdifferens	40,1	37,8
Reserver	16,0	14,9
	56,1	52,7
Främmande kapital		
Långfristigt		
Lån från kommunen/samkommunen	19,0	21,0
Lån från finansinstitut	207,8	163,7
	226,8	184,7
Kortfristigt		
Lån från kommunen	2,0	2,0
Lån från finansinstitut	5,9	4,2
Erhållna förskott	0,0	0,0
Skulder till leverantörer	23,8	3,5
Räntefria skulder till kommunen/samkommunen	9,3	12,7
Övriga skulder	2,6	4,4
Passiva resultatregleringar	16,2	15,8
	59,8	42,6
Främmande kapital sammanlagt	286,6	227,3
PASSIVA SAMMANLAGT	737,8	672,7
Nyckeltal		
Soliditetsgrad, %	61,2	66,2
Relativ skuldsättning, %	169,1	136,5
Kumulativt överskott/underskott (-), miljoner euro	15,0	12,6
Lånebestånd 31.12, miljoner euro	234,7	190,9

Helsingfors stads årsberättelse 2014

Helsingfors stads centralförvaltnings
publikationer 2015:10

Utgivare

Helsingfors stadskansli

Layout

Kokoro & Moi

Omslagsfoto

Lauri Rotko

Fotografier

sidorna 5, 6, 10, 14, 18, 22, 29 och 31: Maija Astikainen

sidorna 9, 13: Lauri Rotko

sidan 17: Arno de la Chapelle

sidan 21: Janne Saavalainen

sidan 25: Olli Turunen

sidan 37: Seppo Saarentola

Ombrytning och genomförande

Tuomas Kärkkäinen, stadskansliets kommunikation

Översättningar

Multiprint Oy / Multidoc

Tryck

SLY-Lehtipainot Oy

Kirjapaino Uusimaa

ISBN 978-952-272-900-2
(tryckt publikation)

ISBN 978-952-272-901-9
(nätpublikation)

ISSN-L 2242-4504

ISSN 2242-4504
(tryckt publikation)

ISSN 2323-8135
(nätpublikation)



Helsingfors stad
Stadskansliet

Norra esplanaden 11-13
00170 Helsingfors
PB 1
00099 Helsingfors stad
Telefonväxel 09 310 1641
www.hel.fi
www.hel.fi/vuosikertomus