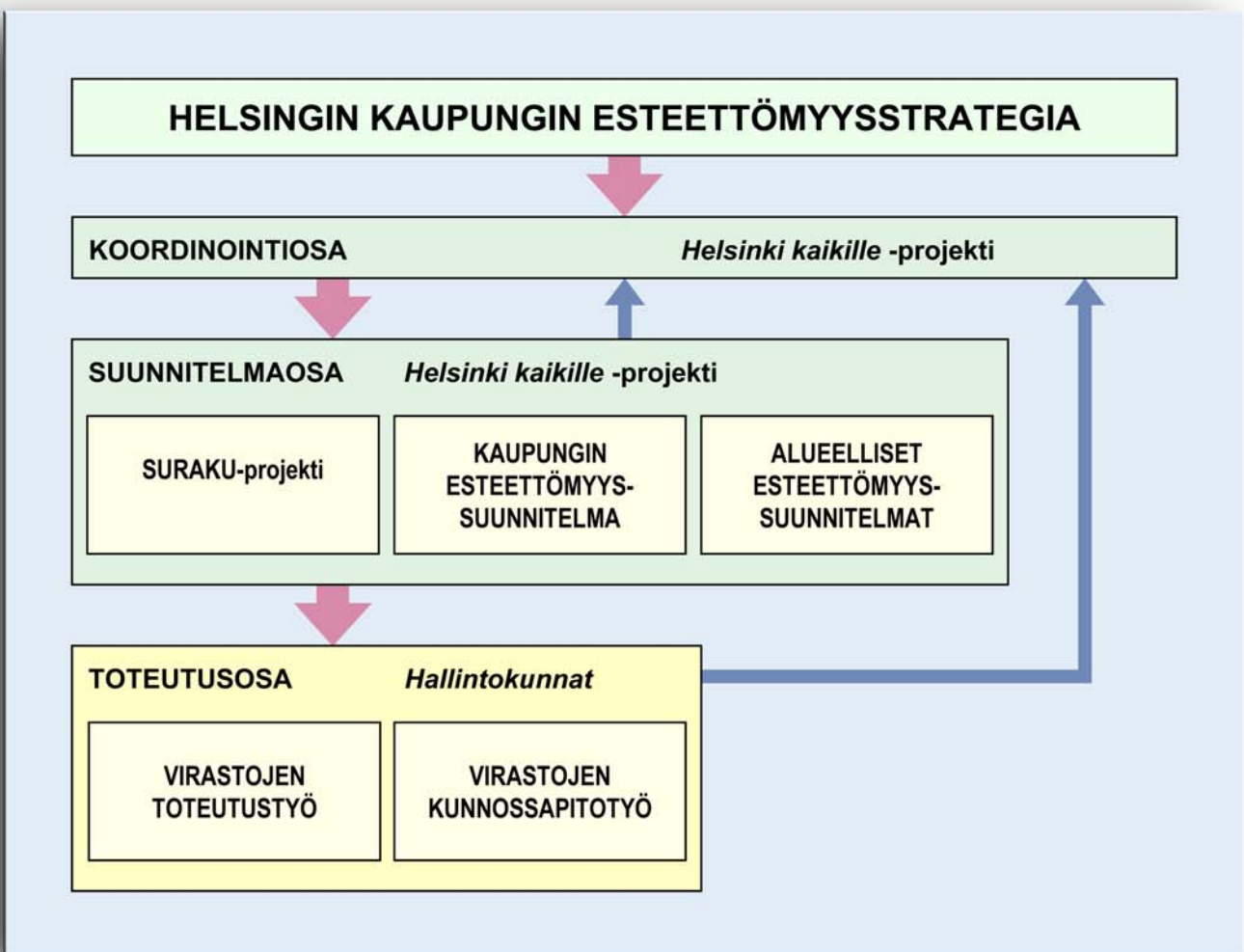




# HELSINGIN KAUPUNGIN ESTEETTÖMYSSUUNNITELMA AJALLE 2005-2010



---

HELSINGIN KAUPUNGIN  
ESTEETTÖMYYSSUUNNITELMA 2005–2010

Helsingin kaupungin rakennusviraston julkaisuja 2005:7  
ISBN 952-473-598-9

Sito-Konsultit Oy

## **Johdanto**

Helsingin kaupunginhallitus hyväksyi 15.10.2001 kaupungin liikkumiseesteettömyysstrategiaa koskevan ohjelman vuosille 2001 – 2010. Tällöin päätettiin myös perustaa rakennusvirastoon ajalle 1.1.2002 – 31.12.2011 Esteetön Helsinki-projekti (nykyisin Helsinki kaikille –projekti), jonka vastuulla on ohjelman toimeenpano, koordinointi, tiedottaminen, raportointi ja laadunvarmistus.

Helsinki kaikille –projekti on valmistanut Helsingin kaupungin esteettömyyssuunnitelman, jonka tavoitteena on ohjata ja koordinoita kaupungin eri hallintokuntien esteettömyyteen tähtääviä käytännön toimenpiteitä vuosina 2005 – 2010. Kaupungin esteettömyyssuunnitelman laatiminen perustui kaupunginhallituksen hyväksymään liikkumis- ja toimimiseesteettömyysstrategiaan ja se noudattaa kaupunginhallituksen päätöksessä esitettyjä periaatteita esteettömyyden toteuttamisesta. Kaupunginhallitus hyväksyi Helsingin kaupungin esteettömyyssuunnitelman ajalle 2005 – 2010 14.11.2005.

Osittain samanaikaisesti Helsingin esteettömyyssuunnitelman kanssa on ollut käynnissä esteettömien julkisten alueiden suunnittelun, rakentamisen ja kunnossapidon ohjeistaminen katu-, viher- ja piha-alueilla (ns. SuRaKu –projekti). Työ käynnistyi vuonna 2003 kuuden kaupungin yhteishankkeena, jonka vetovastuu on ollut Helsinki kaikille -projektilla. SuRaKu:n tavoitteena oli luoda esteettömyysohjeisto, jonka tarkoituksena on toimia julkisten katu-, viher- ja piha-alueiden suunnittelun, rakentamisen ja kunnossapidon ohjeena niiden esteettömyyden turvaamiseksi.

Ohjeisto koostuu kahdesta osasta sisältäen kriteerit, joiden avulla ulkotilojen esteettömyyttä voidaan arvioida ja ohjeistaa sekä mallisuunnitelmiin perustuvat ohjeet, jotka auttavat soveltamaan kriteereitä julkisten ulkotilojen suunnitteluun käytännössä. Laajan yhteistyön tuloksena syntynyt ohjeisto on luonut pohjan sille, että esteettömyystyössä voidaan nyt edetä käytännön toteutusvaiheeseen Helsingin kaupungin esteettömyyssuunnitelman mukaisesti.

Esteettömän ympäristön kriteerit toteutuvat vain hyvin harvoilla alueilla Helsingissä. Siksi tarvitaan varsin mittavia korjaustoimenpiteitä lähes kaikilla alueilla. Työn suuresta määrästä, työstä vastaavien hallintokuntien suuresta määrästä sekä tehtävän pitkästä kestosta johtuen työn kohdentaminen oikeisiin asioihin ja kohteisiin sekä oikea ajoittaminen edellyttävät työn huolellista suunnittelua ja koordinoitua.

Kaupungin esteettömyyssuunnitelman tavoitteena on auttaa työn ohjelmoinnissa pitkällä tähtäyksellä. Esteettömyyssuunnitelmassa on esitetty tarvepohjaisen priorisoinnin mukaan määritellyt alueet, jotka on jaettu toimenpiteiden kiireellisyyden mukaan kolmeen ryhmään. Aikataulussa on esitetty alueittaisen toteutuksen aikasuositukset jaettuina vastaavasti kolmeen toteutusjaksoon. Vuoden 2005 aikana käynnistetään pilottikohteet, joiden avulla hankitaan tietoa ja kehitetään käytännön työtapoja ohjelman myöhempää toteutusta varten. Vuosina 2006 - 07 käynnistetään työ kiireellisyydeltään tärkeimmillä alueilla, kuten liikekeskustassa ja vuosina 2008 -10 kiireellisyydeltään seuraavilla alueilla.

Esteettömyyssuunnitelman priorisoinnissa noudatetaan kahta pääperiaatetta: tarvepohjainen priorisointi ja rakentamistaloudellinen priorisointi. Tarvepohjainen priorisointi lähtee käyttäjien näkökulmasta ja niistä konkreettisista tarpeista, joita käyttäjillä on ympäristön esteettömyyden suhteen. Näitä tekijöitä ovat esim. alueen palvelujen määrä ja laatu sekä asukkaiden ikärakenne. Rakentamistaloudellinen priorisointi ohjaa esteettömyyssuunnittelua esim. laajojen parannettavien alueiden osalta ja vaikuttaa toteutussuunnitteluun ja toteutusohjelmiin.

Kaupungin esteettömyyssuunnitelman perusteella käynnistetään alueellisten esteettömyyssuunnitelmien laatiminen, joka tapahtuu keskitetysti Helsinki kaikille –projektin ja hallintokuntien yhteistyönä. Varsinaisen toteutussuunnittelu ja toteutustoimenpiteet tapahtuvan kunkin hallintokunnan omana työnä. Tarkoituksena on, että hallintokunnat laativat omat vuosittaiset toteutusohjelmansa koko kaupungin esteettömyyssuunnitelman ja alueellisten esteettömyyssuunnitelmien perusteella ja käytettävissään olevien määrärahojen puitteissa.

Esteettömyyssuunnitelmaluonnosta on esitelty Helsinki kaikille –projektin ohjausryhmälle, jossa on eri hallintokuntien ja sidosryhmien edustus. Luonnosvaiheessa työtä on esitelty myös Helsingin vanhus- ja vammaisneuvostoille.

Suunnitelmaluonnoksesta on pyydetty lausunnot kaupungin hallintokunnilta ja keskeisiltä sidosryhmiltä. Lausunnot on saatu seuraavilta tahoilta:

Hankintakeskus  
Helsingin Satama  
Helsingin Vesi  
Kaupunginkirjasto  
Kaupunginmuseo  
Kaupunkisuunnitteluvirasto  
Kaupunkitutkimus  
Liikennelaitos  
Liikuntavirasto  
Opetusvirasto  
Pelastuslaitos  
Rakennusvalvontavirasto  
Sosiaalivirasto  
Terveyskeskus  
Ympäristökeskus

Uudenmaan asuntokiinteistöyhdistys  
Helsingin Kauppakamari  
Helsingin kaupungin vanhusneuvosto  
Helsingin Seurakuntayhtymä  
Invalidiliitto ry  
Kuulonhuoltoliitto ry  
Näkövammaisten keskusliitto ry  
Suomen toimitila- ja rakennuttajaliitto RAKLI ry  
Suunnitelmaluonnoksesta saadut lausunnot on otettu huomioon raportissa.

Helsingin kaupungin esteettömyyssuunnitelman laadinnassa projektin vetäjänä on toiminut Helsinki Kaikille -projektin projektinjohtaja Pirjo Tujula rakennusvirastosta ja muina rakennusviraston edustajina ohjausryhmän työhön ovat osallistuneet toimistopäällikkö Terhi Tikkanen-Lindström, suunnitteluasiantuntija Veli Silvo ja projektisihteeri Sirpa Linnola. Kaupunkisuunnitteluviraston asemakaavaosastoa ovat edustaneet ohjausryhmässä arkkitehti Marjut Kivelä ja arkkitehti Anja Niera ja liikennesuunnitteluosastoa toimistopäällikkö Markku Salimäki.

Konsulttina on toiminut työryhmä, jossa projektipäällikkönä on toiminut arkkitehti Jari Mäkynen ja suunnittelijana taiteen lisensiaatti Ulla-Kirsti Junntila Sito-Konsultit Oy:stä sekä asiantuntijana DI Kimmo Rönkä RÖNKÄ Consulting Oy:stä.

## SISÄLLYSLUETTELO

<b>JOHDANTO</b> .....	<b>4</b>
<b>LÄHTÖKOHDAT</b> .....	<b>6</b>
1 TAUSTA.....	6
1.1 Helsingin esteettömyysstrategia .....	6
1.2 Esteettömyyden määrittely.....	8
1.3 Lainsäädännön velvoitteet .....	10
1.4 Helsingin aiempi esteettömyystyö.....	11
2 TAVOITTEET JA LÄHTÖTIEDOT .....	16
2.1 Tavoitteet .....	16
2.2 Suunnitteluprosessi.....	17
2.3 Lähtötiedot .....	17
3 ESTEETTÖMYSSUUNNITELMAN PERIAATTEET .....	19
3.1 Tavoitteiden tarkentaminen.....	19
3.2 Esteettömyyden tavoitetasot.....	20
3.2.1 Erikoistaso .....	20
3.2.2 Perustaso.....	21
3.3 Rakentamis- ja korjauskohteiden priorisointi .....	22
3.3.1 Tarvepohjainen priorisointi.....	22
3.3.2 Rakentamistaloudellinen priorisointi .....	23
<b>SUUNNITELMAOSA</b> .....	<b>25</b>
4 HELSINGIN ESTEETTÖMYSSUUNNITELMA AJALLE 2005-2010.....	25
4.1 Suunnitelman kulku.....	25
4.2 Esteettömyyden kehittämisalueet ja erilliskohteet vuosina 2005-2010.....	25
4.3 Esimerkit vuoden 2005 pilottialueista.....	28
4.3.1 Rakennusviraston aluesuunnitelmat alueellisten esteettömyyssuunnitelmien työvälineenä	28
4.3.2 Eteläiset kaupunginosat.....	29
4.3.3 Keski-Vuosaari.....	31
4.4 Kehittämisalueet vuosille 2006 – 2007 .....	33
4.5 Kehittämisalueet vuosille 2008 - 2010 .....	34
4.6 Erilliskohteiden parantaminen.....	34
5 TOIMENPITEET .....	36
5.1 Alueelliset esteettömyyssuunnitelmat.....	36
5.2 Hallintokunta-kohtainen toimeenpano.....	38
5.2.1 Hallintokunta-kohtaiset toteutusohjelmat .....	38
5.2.2 Hallintokunta-kohtaiset toteutussuunnitelmat.....	38
5.2.3 Rakentaminen .....	39
5.2.4 Kunnossapito .....	39
5.2.5 Kustannustiedon tuottaminen .....	40
5.2.6 Menettelytavat ja innovaatiot .....	40
6 HELSINKI KAIKILLE -PROJEKTIN JA HALLINTOKUNTIEN ROOLIT .....	41
6.1 Helsinki kaikille -projekti.....	41
6.2 Hallintokunnat .....	42
7 ESTEETTÖMYYSTYÖ .....	44
7.1 Suunnittelun, rakentamisen ja kunnossapidon ketjuvastuu .....	44
7.2 Esteettömyyteen vaikuttavat tehtävät .....	45
7.2.1 Kaava- ja liikennesuunnittelu .....	45
7.2.2 Julkisten katu- ja viheralueiden suunnittelu, rakentaminen ja kunnossapito.....	47
7.2.3 Rakennukset ja piha-alueet .....	48
7.2.4 Valvonta .....	50
7.2.5 Julkinen liikenne.....	51
8 YHTEENVETO JA SUOSITUKSET KESKEISIMMISTÄ TOIMENPITEISTÄ.....	52

## LIITTEET

- 1 Kehittämistoimenpiteet vuoteen 2011 mennessä, kartta
- 2 Kartta vanhusväestöstä alueittain, yli 65-vuotiaat, v. 2002 lopun tilanne
- 3 Kaavio Helsingin suunnittelu-, rakentamis- ja kunnossapito-organisaatiosta

# I LÄHTÖKOHDAT

## 1 TAUSTA

### 1.1 Helsingin esteettömyysstrategia

Helsingin kaupungin esteettömyysstrategiaa koskevan ohjelman laatiminen vuosille 2001 – 2010 aloitettiin keväällä 2000 valtuutettu Kalle Könkkölän tekemän ja valtuutettu Maija Könkkölän kannattaman valtuustoaloitteen pohjalta. Työn tuloksena syntyi ehdotus liikkumisesteettömyysstrategiaa koskevaksi ohjelmaksi, jonka periaatteet on koottu kaksiosaiseen raporttiin, joista osa 1, ”Esteetön Helsinki – kaupunki meille kaikille” sisältää liikkumisesteettömyyttä koskevat strategiset tavoitteet ja osa 2, ”Esteetön Helsinki – Toteutusohjelma” sisältää ne keinot ja alustavat toimenpiteet, jotka ovat tarpeen osassa 1 määriteltyjen tavoitteiden saavuttamiseksi.

Esteettömyysstrategialla tarkoitetaan kokonaisvaltaista ja pitkällä aikavälillä tapahtuvaa kaupunkiympäristön esteettömyyden ja toimivuuden kehittämistä. Asetettuna tavoitteena on tehdä Helsingistä liikkumisesteetön vuoteen 2011 mennessä rakentamalla ja korjaamalla kaupungin yleiset alueet ja rakennukset sekä julkisen liikenteen ratkaisut esteettömiksi ja turvallisiksi kaikille ihmisille – myös liikkumis- ja toimimiseisille, vanhuksille, lapsille ja lapsiperheille.

Helsingin kaupunginhallitus hyväksyi 15.10.2001 kaupungin liikkumisesteettömyysstrategiaa koskevan ohjelman vuosille 2001 – 2010. (Khs 15.10.2001 § 1353, 2000-2702). Tällöin päätettiin myös perustaa määräaikainen, 1.1.2002 – 31.12.2011 voimassa oleva Esteetön Helsinki-projekti (nykyisin Helsinki kaikille –projekti), jonka toiminnan lähtökohtina ovat seuraavat periaatteet:

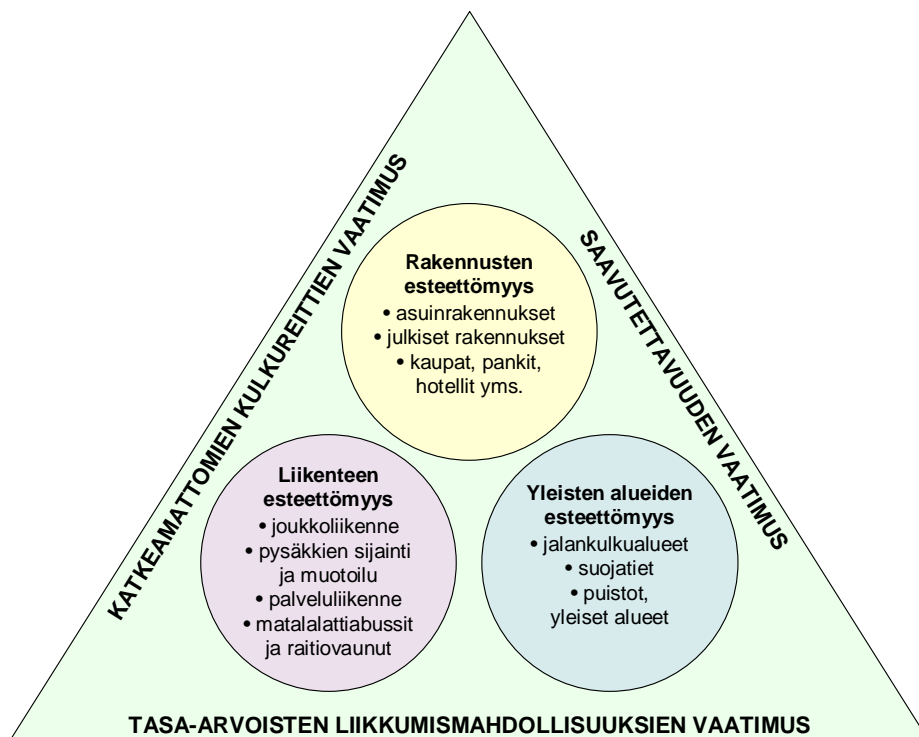
1. Helsingistä tehdään liikkumisesteetön vuoteen 2011 mennessä rakentamalla ja korjaamalla kaupungin yleiset alueet ja rakennukset sekä julkisen liikenteen ratkaisut esteettömiksi ja turvallisiksi kaikille ihmisille – myös liikkumisesteisille, vanhuksille, lapsille ja lapsiperheille. Lisäksi kaupunki vaikuttaa yksityiseen elinkeinoelämään niin, että tavoite saavutetaan.
2. Tavoitteena on yhtenäisten ja toimivien kokonaisuuksien ja kulkureittien muodostaminen sekä rakennusten saavutettavuus ja käytettävyys. Erityistä huomiota kiinnitetään yleisten alueiden, rakennusten ja julkisen liikenteen solmukohtien ongelmiin.
3. Liikkumisesteettömyysstrategian toteuttamisessa edistetään käyttäjäkeskeistä suunnittelua, toteutusta ja ylläpitoa sekä yhteistyötä kaupungin hallintokuntien sekä eri osapuolien, kuten vanhus- ja vammaisjärjestöjen, kaupan ja liike-elämän, kiinteistönomistajien sekä valtionhallinnon kesken.
4. Liikkumisesteettömyysstrategian toteuttaminen liitetään osaksi kaupungin ja hallintokuntien vuotuista talous- ja toimintasuunnittelua vuodesta 2003 alkaen.
5. Liikkumisesteettömyysnäkökulma otetaan huomioon asunto-ohjelmaa ja kaupungin muita kokonaisohjelmia tehtäessä. Uudisrakentamis- ja peruskorjaushankkeiden sekä ylläpitotöiden yhteydessä tehdään liikkumisesteettömyystarkastelut ja toimivuustarkastelut jo hankesuunnittelun yhteydessä.

Kaupunginhallitus päätti lisäksi, että rakennusvirastoon sijoitettavan Esteetön Helsinki -projektin tehtävänä on:

- Koordinoida kaupunginhallituksen edellä päättämien suuntaviivojen mukaisesti liikkumiseesteettömyysstrategian toimeenpanoa, kehittää esteettömyyttä edistäviä käytäntöjä ja toimintamalleja kaupungin toiminnoissa
- Laatia kaupungin esteettömyyssuunnitelma ja alueelliset esteettömyyssuunnitelmat sekä koordinoida ja ylläpitää paikkatietopohjaista tietojärjestelmää esteettömyyshankkeiden seuraamiseksi
- Tehdä esitykset esteettömyyskorjauksiin ja muihin esteettömyyttä edistäviin erillishankkeisiin mahdollisesti osoitettavista määrärahoista ja avustuksista ja huolehtia projektin käyttöön osoitettavien määrärahojen ja avustusten jakoon liittyvistä käytännön toimenpiteistä määrärahojen ja avustusten jakoa koskevien päätösten mukaisesti
- Edistää kaupungin ja eri sidosryhmien välistä yhteistyötä liikkumiseesteettömyyteen liittyvissä kysymyksissä.

Liikkumiseesteettömyysstrategia kohdistuu kaupungin vastuulla oleville alueille sekä niihin liittyville yksityisten omistamille ja hallinnoimille alueille. Kaupunki vastaa yleisten alueiden (katualueet, puistot ja muut yleiset alueet) ja yleisten rakennusten (kaupungin hallintokuntien vastuulla olevat rakennukset) rakenteellisesta ja toiminnallisesta esteettömyydestä. Kaupunki vastaa myös joukkoliikenteen toimivuudesta (kalusto, asemat ja pysäkit). Strategiatyöhön kuuluu myös edistää toimenpiteitä, joilla yksityisten omistamille ja hallinnoimille rakennuksille ja alueille voidaan lisätä ympäristön esteettömyyttä ja turvallisuutta.

Esteetön kaupunkiympäristö koostuu kolmesta eri alueesta: yleisten alueiden, liikenteen ja rakennusten esteettömyydestä. Liikkumisen kaupungin katu-, tori- ja puistoalueilla tulee olla soveltuvaa kaikille käyttäjille, kulkureittien tulee olla katkeamattomia ja rakennusten saavutettavia ja käytettäviä.



Kuva 1: Esteettömän kaupunkiympäristön periaatteet.

Helsinki kaikille – toteutusohjelma sisältää kolme toisiaan täydentävää osaa, jotka ovat eri hallintokuntia ja tehtäviä yhteen sovittava koordinoitiosa, tarve- ja aluepohjainen suunnitelmaosa ja toimenpiteisiin keskittyvä toteutusosa.

Koordinointiosan tarkoituksena on sovittaa yhteen eri hallintokuntien tehtäviä. Koordinoinnista vastaa rakennusvirastoon perustettu Helsinki kaikille – projekti. Tehtävää tukemaan on perustettu ohjausryhmä, jonka puheenjohtajana toimii kaupungininsinööri ja jäsenet koostuvat kaupunkisuunnitteluviraston, rakennusvalvontaviraston, kiinteistöviraston, liikuntaviraston, sosiaaliviraston, terveyskeskuksen, opetusviraston, liikennelaitoksen ja yleistentöiden lautakunnan sekä eri vammaisjärjestöjen edustajista. Lisäksi tehtävä edellyttää laajaa yhteistyötä eri käyttäjiä, kauppaa ja liike-elämää, erilaisia yhteisöjä ja järjestöjä sekä muita osapuolia edustavien sidosryhmien kanssa.

Suunnitelmaosan tarkoituksena on arvioida esteettömyyden nykytilannetta, kehittää esteettömyyttä parantavia ratkaisuja ja edesauttaa esteettömyyteen tähtäävää toteutustyötä koko kaupungin tasolla. Tätä varten laaditaan koko kaupunkia käsittävä yleispiirteinen Helsingin kaupungin esteettömyyssuunnitelma. Alueiden yksityiskohtaisen esteettömyyden arvioimiseksi laaditaan alueellisia esteettömyyssuunnitelmia. Suunnitelmaosasta vastaa rakennusvirastoon sijoitettu Helsinki kaikille –projekti kaupunkisuunnitteluviraston avustuksella ja yhteistyössä muiden hallintokuntien kanssa.

Toteutusosan tarkoituksena on toteuttaa esteettömyyttä hallintokuntien omassa toiminnassa. Hallintokunnat vastaavat toimenpiteiden toteuttamisesta omassa toiminnassaan ja hallitsemillaan alueilla. Esteettömyyden edistämiseksi kukin hallintokunta laatii oman hallinnonalansa kriteerit ja ohjeistot, joita noudatetaan suunnittelussa, rakentamisessa, käytössä ja ylläpidossa.

Esteettömyysstrategia ja siihen liittyvät toimenpiteet käsitellään osana kaupungin ja hallintokuntien talous- ja toimintasuunnitelmia. Kaupunkiympäristön esteettömyyttä parannetaan pääosin hallintokuntien käytössä olevilla määrärahoilla ja normaalina työnä. Vuodesta 2002 lähtien hallintokuntien on tullut sisällyttää toimintasuunnitelmiinsa ja talousarvioihinsa oman hallinnonalansa esteettömyyttä koskevat esitykset. Yleistentöiden lautakunnan esityksessä kaupunginhallitukselle esitettiin myös, että kaupunginhallituksen tulisi varata vuosittain erillismääräraha hallintokuntien yhteisiä esteettömyyshankkeita varten ja että kaupunkiympäristön esteettömyyskorjauksia varten myönnetään korjausavustuksia kaupunkiorganisaation ulkopuolisille tahoille.

Esteettömyysstrategian yhteydessä hahmoteltu toteutusohjelma vuosille 2002-2010 on tässä suunnitelmassa tarkistettu rakenteeltaan ja sisällöltään sekä laadittu yksityiskohtaisempi ehdotus suunnitelmaksi.

## **1.2 Esteettömyyden määrittely**

Esteettömyysstrategiassa määritellään esteettömyystavoitteet eri kohteissa seuraavasti:

- Liikkumisesteetön Helsinki tarkoittaa esteetöntä ja turvallista liikkumista kaduilla ja muilla yleisillä alueilla, esteetöntä pääsyä rakennuksiin ja kaikille soveltuvaa julkista liikennettä.
- Katujen ja muiden yleisten alueiden näkökulmasta liikkumisesteettömyyteen kuuluu se, että eri liikkujilla on tasa-arvoinen asema liikennejärjestelmässä sekä laadukkaita, esteettömiä, turvallisia ja viihtyisiä kulkuväyliä ja alueita.
- Esteettömät rakennukset ovat helppokulkuisia, saavutettavia, rakennukseen sisälle ja sieltä ulos päästäviä, käytettäviä, toimivia ja kaikille käyttäjille soveltuvia.
- Esteetön joukkoliikenne tarkoittaa kaikille soveltuvaa joukkoliikennejärjestelmää, pysäkkejä, asemia sekä koulutettua ja palveluhenkistä kuljetushenkilökuntaa.



- Esteetön kaupunkiympäristö tarkoittaa katkeamattomia kulkureittejä, rakennusten, pysäkkien ja julkisten alueiden saavutettavuuden parantamista sekä tasa-arvoisia, kaikille käyttäjille soveltuvia liikkumismahdollisuuksia. Esteettömyyden toteuttaminen edellyttää kaupungin toiminnan analysointia mahdollisimman laajasta näkökulmasta.

Esteettömyysstrategia pohjautuu kaupungin palvelutehtäviin ja niiden laadukkaaseen hoitamiseen: liikenteeseen, julkisiin ja yksityisiin palveluihin sekä yleisiin alueisiin. Kaupunkilaisten tulee päästä töihin, kouluun, päiväkotiin, kauppaan tai terveyskeskukseen esteettömästi ja turvallisesti eri vuoden ja vuorokauden aikoina. Esimerkiksi talvikunnossapidon tarkoituksena on varmistaa kaupungin perustoimivuus myös talviaikaan, liukkailla keleillä tai muuten huonon sään aikana.



Kuva 2: Kaupungin esteettömyysstrategian keskeisenä periaatteena on vuorovaikutteinen suunnittelu, jossa eri vammaisjärjestöillä on keskeinen rooli asiantuntijoina. Kuva suojatien reunakiven testaustilaisuudesta Itäkeskuksesta vuonna 2004.

Esteettömyysstrategian lähtökohtana on alusta asti ollut käyttäjäkeskeisyys ja vuorovaikutteisuus. Käyttäjäkeskeisyydellä pyritään siihen, että ympäristön suunnittelussa otetaan paremmin huomioon ihmisten erilaisuus. Hyvin suunniteltu ympäristö ei erottele ihmisiä liikkumis- ja toimintakyvyn perusteella. Samalla, kun liikkumis- ja toimimisesteisyys otetaan huomioon, voidaan kaupunkiympäristön toimivuutta parantaa kokonaisuutena kaikkien kaupungissa asuvien ja toimivien eduksi.

Kaupungin yhteistyösopuolia esteettömyyden toteuttamisessa ovat käyttäjien (asukkaat, työssäkäyvät ja vierailijat) lisäksi liike-elämä (yritykset), palvelujen tuottajat (kauppa) ja kiinteistöjen omistajat. Alueellisessa esteettömyyden parantamisessa tulee ottaa huomioon kaupungin tavoitteiden lisäksi myös näiden muiden osapuolien esteettömyystavoitteet. Vuorovaikutteinen työskentely lisää eri osapuolten aktiivisuutta ja vaikutusmahdollisuuksia, luo kaupungille positiivisen imagon ja edistää liikkumista ja viihtymistä kaupungissa.

### 1.3 Lainsäädännön velvoitteet

Ympäristö on esteetön silloin, kun se on kaikkien käyttäjien kannalta toimiva, turvallinen ja miellyttävä käyttää. Esteettömän ympäristön vaatimukset perustuvat maankäyttö- ja rakennuslain (MRL 2000) ja asetuksen (MRA 2000) yleisissä tavoitteissa mainittuun sosiaalisesti kestävä kehityksen ajatukseen ja liikkumisen tasa-arvoon, jolla tarkoitetaan kaikille väestöryhmille iästä, sukupuolesta, liikuntakyvystä, taloudellisesta asemasta, asuinpaikasta yms. riippumatonta mahdollisuutta liikkua ja turvattua peruspalvelujen saavutettavuutta.

Lain 1 §:ssä mainittavan sosiaalisen kestävä kehityksen näkökulma liittyy ihmisen perustarpeiden tyydyttämiseen ja hyvinvoinnin tasapuoliseen jakautumiseen sekä sosiaaliseen toimivuuteen. MRL:n yhteydessä sosiaalisen kestävä kehityksen osalta korostuvat erityisesti terveydelliset kysymykset ja eri väestöryhmien tarpeiden huomioon ottaminen kaavoituksessa ja rakentamisessa.

Lain 5 §:n mainitsevat alueiden käytön suunnittelun tavoitteet perustuvat vuorovaikutteisen suunnittelun edistämiseen ja riittävään vaikutusten arviointiin:

- turvallisen, terveellisen, viihtyisän, sosiaalisesti toimivan ja eri väestöryhmien, kuten lasten, vanhusten ja vammaisten, tarpeet tyydyttävän elin- ja toimintaympäristön luomiseen
- liikenteen tarkoituksenmukaiseen järjestämiseen sekä erityisesti joukkoliikenteen ja kevyen liikenteen toimintaedellytyksiin.

Asetuksen 53 §:ssä todetaan liikkumisesteettömästä rakentamisesta mm.: ”Hallinto- ja palvelurakennuksen sekä muussa rakennuksessa olevan sellaisen liike- ja palvelutilan, johon tasa-arvon näkökulmasta kaikilla on oltava mahdollisuus päästä, sekä näiden rakennuspaikan tulee soveltua myös niiden henkilöiden käyttöön, joiden kyky liikkua tai muutoin toimia on rajoittunut.”

Lain 167 § 2 momentissa todetaan: ”Kunnan määräämä viranomainen valvoo, että liikenneväylät, kadut, torit ja katuaukiot sekä puistot ja oleskeluun tarkoitettut ulkotilat täyttävät hyvän kaupunkikuvan ja viihtyisyyden vaatimukset. Kevyen liikenteen väylät tulee säilyttää liikkumiselle esteettöminä ja turvallisina.”

Lisäksi Ympäristöministeriö on antanut määräyksiä ja ohjeita julkisyhteisöjen hallinto- ja palvelurakennusten, liike- ja palvelutilojen sekä asuntojen ja piha-alueiden liikkumisesteettömyydestä. Määräykset ja ohjeet on sisällytetty Ympäristöministeriön Asunto- ja rakennusosaston ohjeistoihin, Suomen rakentamismääräyskokoelma:

- F1 Esteetön rakennus, Määräykset ja ohjeet 2005
- F2 Rakennuksen käyttöturvallisuus, Määräykset ja ohjeet 2001
- G1 Asuntosuunnittelu, Määräykset 2005

Sekä F1 että G1 on uudistettu niin, että uudet osat tulivat voimaan 1.3.2005. Osiin on tullut uusia esteettömyyttä koskevia määräyksiä ja ohjeita. Rakennusvalvontaviraston tehtävänä on esteettömyyden edistäminen ja uudistusten tehokas integroiminen rakentamisen käytäntöihin Helsingissä. Rakennusvalvontaviraston tulkintaohjeet ovat luettavissa mm. viraston Internet-sivuilla.

Edellä esitetyt lainsäädäntöön ja rakentamismääräyskokoelmaan kirjatut vaatimukset luovat kunnille ja muille julkisen ympäristön suunnittelusta ja rakentamisesta vastaaville tahoille aiempaa suurempia vaatimuksia ympäristön esteettömyystavoitteiden huomioon ottamiseksi kaikkien julkisten alueiden ja rakennusten suunnittelussa, rakentamisessa ja kunnossapidossa.

## 1.4 Helsingin aiempi esteettömyystyö

Eri tavoin liikkumis- ja toimimisesteisten henkilöiden tarpeet julkisten alueiden suunnittelulle, rakentamiselle ja kunnossapidolle on tiedostettu Helsingissä jo pitkään ja yhteistyötä eri vammaisjärjestöjen kanssa on useaan otteeseen tehty todettujen ongelmien voittamiseksi. Toteutetut hankkeet ovat kuitenkin useimmiten olleet erillisiä ja niiden vaikutus on rajoittunut kyseiseen alueeseen tai kohteeseen. Vasta Helsingin esteettömyysstrategian ja Helsinki kaikille –projektin myötä esteettömyydelle asetetut tavoitteet ovat selkiytyneet ja toteutustyö voidaan koordinoita niin, että yksittäiset toimenpiteet liittyvät osaksi laajempaa toimenpideohjelmaa.

**Helsinki kaikille –projekti** (aiemmin Esteetön Helsinki), rakennusvirasto 2000 alk.

Helsingin kaupungin esteettömyysstrategiaa koskevan toteutusohjelman laatiminen aloitettiin keväällä 2000. Asetettuna tavoitteena on tehdä Helsingistä liikkumis- ja toimimisesteetön vuoteen 2011 mennessä rakentamalla ja korjaamalla kaupungin yleiset alueet ja rakennukset sekä julkisen liikenteen ratkaisut esteettömiksi ja turvallisiksi kaikille ihmisille – myös liikkumis- ja toimimisesteisille, vanhuksille, lapsille ja lapsiperheille. Lisäksi kaupunki vaikuttaa yksityiseen elinkeinoelämään niin, että tavoite saavutetaan. Esteettömyyden toteuttamiseksi perustettiin Helsinki kaikille – projekti (aikaisemmin Esteetön Helsinki – projekti). Helsinki kaikille -projekti toimii rakennusvirastossa, mutta se on koko kaupunkia koskeva hanke, jonka vastuulla on toteutusohjelman toteuttaminen julkisten alueiden osalta sekä projektin koordinointi, tiedottaminen, raportointi ja laadunvarmistus.

Aiemmin toteutettuja esteettömyyteen liittyviä hankkeita ovat mm.:

**Kaikille soveltuva asuinympäristö**, sosiaalivirasto 1989. ”Kaikille soveltuva asuinympäristö” -selvitystyö tehtiin yhteistyössä Vuosaari-projektin kanssa ja sen tarkoituksena oli selvittää asumiseen ja asuinympäristöön liittyviä ongelmia eri käyttäjäryhmien osalta.

**Katuristeys kaikille**, rakennusvirasto 1994. Hankkeen tavoitteena oli Näkövammaisten keskusliitto ry:n silloisten toimitilojen ja sokeain kirjaston läheisyydessä Vallilassa olevien Mäkelän- ja Elimäenkatujen risteyksen muuttaminen liikkumisesteettömäksi ja näkövammaisten liikkumista helpottavaksi. Hanke sisälsi risteysaluetta koskevan selvityksen ja yleissuunnitelman, joiden tavoitteena oli tutkia risteysalueen yksityiskohtaisia ratkaisuja eri käyttäjäryhmien kannalta. Hanke toteutettiin rakennusviraston toimeksiantona laajassa yhteistyössä kaupungin eri hallintokuntien, vammaisjärjestöjen ja ympäristöministeriön kanssa. Ratkaisujen toimivuutta arvioitiin heti valmistumisen jälkeen suppean käyttäjäryhmän testitilaisuudessa ja toteutuksen kestävyttä seurattiin seuraavan talvikauden aikana.

**Raitiotie- ja bussipysäkkien korotus ja matalalattiakaluston käyttöön ottaminen**, Liikennelaitos. Helsingin julkisen liikenteen siirtyminen matalalattiaisten bussien ja raitiotievaunujen käyttöön on lisännyt merkittävästi kaupungin esteettömyyttä ja mahdollistanut julkisen liikenteen käytön monille ryhmille, joille se on aiemmin ollut mahdotonta.

Ensimmäiset matalalattiaiset bussit otettiin käyttöön Helsingin sisäisessä liikenteessä vv. 1989 - 91. Tällä hetkellä noin 60 % busseista on matalalattiaisia. Koska korkealattiaisia busseja ei enää hankita, kaluston arvioidaan muuttuvan kokonaan matalalattiaiseksi vuoteen 2010 mennessä. Bussipysäkkejä on korotettu ja parannettu kadunrakennustöiden yhteydessä aina, kun se on ollut mahdollista.

Raitiotiepysäkkien korottaminen aloitettiin vuonna 1993, jolloin tehtiin päätökset matalalattiaisiin raitiotievaunuihin siirtymisestä. Ensimmäiset matalalattiaivaunut otettiin käyttöön vuonna 1999, jolloin suurin osa pysäkeistä oli jo korotettu niin, että siirtyminen laiturilta vaunuun voi tapahtua portaattomasti. Kaikki 40 tilattua matalalattiaivaunua on otettu käyttöön vuoden 2004 aikana ja liikennelaitoksen tarkoituksena on muuttaa ainakin osa vanhemmista nivelraitiovaunuista osittain matalalattiaisiksi. Vaunujen keskisäännönnin madaltamisen suunnittelu ja kokeilu ovat käynnissä. Helsingin metro ja metroasemat ovat olleet pääosin esteettömiä metron käyttöön otosta vuodesta 1982 alkaen.

**Vanhusten palvelutalojen suunnitteluopas**, sosiaalivirasto 1996. Oppaan on laatinut sosiaaliviraston sosiaali- ja terveydenhuollon kiinteistöpalvelukeskus ja sen tarkoituksena on auttaa suunnittelijoita ottamaan huomioon eri käyttäjäryhmien palvelutaloille asettamat erityisvaatimukset.

**Kustaankartanon ympäristösuunnittelukilpailu**, sosiaalivirasto 1998. Kilpailun tavoitteena oli laatia Oulunkylässä sijaitsevan Kustaankartanon vanhainkodin alueelle ympäristösuunnitelma, joka takaa alueen saavutettavuuden ja liikkumisesteettömyyden kaikille käyttäjille sekä asuinrakennuksiin liittyvät terapeuttiset puutarhat, jotka mahdollistavat helpon ja miellyttävän ulkotilan käytön päivittäisessä hoitotyössä. Toteutussuunnittelu aloitettiin välittömästi peruskorjauksen kohteena olleesta B-rakennuksen puutarhasta, joka valmistui kesällä 2000. Koko piha-alueen yleissuunnitelma valmistui v. 2001 ja korjaustöitä jatketaan yleissuunnitelman pohjalta vuosittaisten määrärahojen puitteissa.

**Töölön esteettömyyskartoitus**, rakennusvirasto 1999. Kartoitus liittyi valmisteilla olevaan Helsingin esteettömyysstrategiaan. Kartoituksen tavoitteena oli selvittää Helsingin Töölön asuinalueiden esteettömyyteen liittyviä ongelmia sekä asukaskyselyllä että maastossa suoritetulla kartoituksella talvella ja kesällä. Erityisesti huomiota kiinnitettiin kunnossapidon merkityksen selvittämiseen, jolta osin työ liittyi kolmivuotiseen kokeiluun, jossa kunnossapitotyöt toteutettiin sovittujen laatukriteerien mukaan. Kartoituksen pohjalta annettiin suosituksia korjaus- ja kunnossapitotoimenpiteiksi.

**Keskustan esteettömyyskartoitus**, rakennusvirasto 2000. Kartoitus liittyi valmisteilla olevaan Helsingin esteettömyysstrategiaan. Kartoituksen tavoitteena oli selvittää Helsingin ydinkeskustan kävelypainotteisten alueiden esteettömyyteen liittyviä ongelmia. Katualueelta kartoitettiin suojatiet, jalankulkualueet ja pääsy rakennuksiin. Tiedot koottiin paikkatietopohjaiseen esteettömyystietokantaan. Kartoituksen pohjalta annettiin suosituksia korjaustoimenpiteiksi.

**Hissiprojekti**, Kaupunginkanslia. Kaupunginvaltuusto käynnisti vuonna 2000 Helsingin kaupungin hissi-projektin. Sen tavoitteena on edistää hissien rakentamista sekä yksityisten että kaupungin omistamiin asuintaloihin. Erityisenä tavoitteena on parantaa vanhusten mahdollisuuksia asua entistä pitempään kotonaan ja vähentää siten laitospaikkatarvetta. Valtion asuntorahasto ja Helsingin kaupunki tukevat hissien rakentamista vanhoihin asuinkerrostaloihin, joissa on kolme kerrosta tai enemmän. Projektin puitteissa on eri kaupunginosissa pidetty mm. vuonna 2001 yhteensä 8 tilaisuutta ja vuonna 2004 yhteensä 10 tilaisuutta. Hissejä on toteutettu taloyhtiöissä tähän mennessä jo yli 170 kpl ja samalla on varmistettu esteetön käyntiyhteys asuntoihin.

**Puumerkki-luontopolku**, rakennusvirasto 2000. Luontopolku on Kivinokkaan rakennettu ulkoilureitti, jonka käytävien, lintulavan ja luontoinformaation suunnittelussa on otettu huomioon myös liikkumis- ja toimimisesteiset käyttäjäryhmät.

**Esteetön Aleksin, Kauppakadun sisäänkäyntien esteettömyys selvitys**, kehityshanke rakennusvirasto 2002

**Esteetön asuinalue – Esteetön Vuosaari, Vuosaaren keskustan yleisten alueitten esteettömyys selvitys**, kehityshanke rakennusvirasto 2002

**Esteetön Töölönlahden puistoreitti**, kehityshanke rakennusvirasto 2002

Edellä mainitut hankkeet liittyvät Helsinki kaikille -projektiin ja sen puitteissa laadittuun esteettömyysstrategiaan. Ensimmäisinä hankkeina käynnistettiin em. kolme pilottihanketta. Pilottien avulla haluttiin selvittää esteettömyyden ongelmia erityyppisillä alueilla ja niitä toimenpiteitä, joita tarvitaan esteettömyyden toteuttamiseksi ko. alueilla. Kaikissa kohteissa suoritettiin olemassa olevan ympäristön esteettömyys selvitys ja annettiin suosituksia toimenpiteiksi, joita tarvitaan alueiden esteettömyyden parantamiseksi. Hankkeet olivat kohdealueista johtuen hieman erityyppisiä ja toivat selvästi esille erityyppisten kohteiden erilaiset vaatimukset tarvittaviksi toimenpiteiksi. Pilottien tavoitteena oli myös kehittää toimintatapoja, joiden avulla esteettömyyshankkeita voidaan jatkossa käynnistää erityyppisillä alueilla.

**Esteetön ja turvallinen katu ympäristö- ympäristötuotteiden kehitysprojekti**, rakennusvirasto 2003. Projektin tavoitteena oli luoda uusia tuotteita ja suunnitteluratkaisuja erityisesti esteettömien julkisten ympäristöjen rakentamiseen. Projekti oli Suomen Graniittikeskus Oy:n alkuun saattama ja johtama yrittäjäryhmähanke, johon osallistui useita ympäristötuotealalla toimivia kivialan yrityksiä ja Helsingin kaupungin edustajana rakennusvirasto. Rahoitukseen osallistuivat lisäksi Teknologian kehittämiskeskus Tekes Kiviteollisuusliitto ry:n hallinnoiman KIVI-teknologiaohjelman puitteissa.

Projektin tavoite oli parantaa kokonaisturvallisuutta kevyen liikenteen ympäristössä esteettömyyden ja opastavien materiaalien ja tuotteiden avulla. Seniori-ikäiset ja liikkumisesteiset olivat merkittäviä kevyen liikenteen ryhmiä, joiden vaatimukset ohjasivat projektin tavoitteita.

Projektin tuloksena kehitetyistä graniittisista näkövammaisten opaslaatoista tehtiin koeasennus Vuosaa-  
rentien ja Valkopaaudentien risteykseen niiden käyttöominaisuuksien ja kestävyuden selvittämiseksi. Opaslaattojen lisäksi projektin lopputuloksena kehitetty tuotesarja käsittää graniittipollareita ja -  
porraselementtejä, jotka ovat olleet markkinoilla vuodesta 2003 alkaen.

**Esteetön leikkipuisto, Ratsaspuisto**, rakennusvirasto 2002

Esteettömän puiston ja leikkialueen suunnittelu käynnistyi Viherympäristöliiton ja rakennusviraston yhteistyönä Ruskeasuolla olevassa Ratsaspuistossa. Puistosta tehty aiempi suunnitelma otettiin tuolloin uudelleen suunnittelun alle ja tavoitteeksi asetettiin esteetön puisto ja leikkipaikka, jotka palvelevat lähistöllä olevaa päiväkotia, Invalidisäätiön sairaalaa, kuntoutuslaitosta ja ammattiopistoa sekä Folkhälsanin vanhusten palvelutaloa. Suunnitelma on laadittu vuorovaikutteisesti yhteistyössä ko. sidosryhmien kanssa. Puistosuunnitelmaan on sisällytetty myös viereisen Ratsaskadun järjestelyt niin, että kulku kadulta puistoon voi tapahtua esteettömästi. Puiston perusparannus on rakennusviraston toteutusohjelmassa vuodelta 2006.

**Suursuonpuiston vanhustenpolku (Maunula)**, rakennusvirasto 2004. Ikäihmisille tarkoitettun luontopolun idea palkittiin viisi vuotta sitten Asukkaiden Helsinki-kilpailussa. Idean pohjalta laadittiin vuonna 2000 Maunulanpolun hankesuunnitelma, jossa selvitettiin käyttäjien tarpeita erilaisille luontopoluille ja määriteltiin niiden pohjalta kolme eripituista reittityyppiä: perusreitti n. 400m (pihapolku), lisäreitti n. 1000 m (luontopolku) ja pitkä reitti n. 2000 m (kuntopolku). Niistä valittiin toteutettavaksi perusreitti, josta laadittiin vanhustenpolun toteutussuunnitelma. Polun rakentaminen aloitettiin vuonna 2003 ja se valmistui keväällä 2004.

Vanhustenpolku palvelee lähistöllä olevien Helander-kodin ja Paanumäen vanhainkodin, terveyskeskuk-  
sen ja Suursuon sairaalan asukkaiden ja vierailijoiden sekä Maunulan alueen suhteellisen suuren van-  
husväestön virkistyskäyttöä. Perusreitti on 250 m pitkä metsäisessä puistossa kulkeva rengasmaisen  
puistokäytävä, josta on vastaavan tasoinen käytäväyhteys Suursuon sairaalaan. Käytävien kivituhkapin-  
ta mahdollistaa rollaattorilla tai pyörätuolilla liikkumisen. Käytävät on varustettu kaiteella, joka helpottaa  
näkövammaisten tai muutoin huonosti liikkuvan kulkua. Puistokäytävien alussa ja niiden varrella on  
opasteet myös kohokarttoina näkövammaisia varten. Käytävien varrella on säännöllisin välein levähdys-  
paikkoja, joiden kalusteet on suunniteltu eri käyttäjäryhmien tarpeet huomioon ottaen mm. niin, että  
penkeissä on erikorkuisia istuintasoja ja pyörätuoli mahtuu levähdysalueen pöydän alle.



*Kuva 3: Maunulan vanhustenpolku on alueen asukkaiden päivittäisessä käytössä.*

**Vanhusten palvelutalojen suunnitteluohje**, sosiaalivirasto 2004. Ohjeeseen on koottu olemassa olevia määräyksiä, ohjeita ja hyviä käytäntöjä ja sen tavoitteena on määrittellä yleiset toimintamallit ja laatuksiteerit vanhusten palvelutalon pihalle. Ohje on laadittu sosiaaliviraston Malmilla sijaitsevan Syystien vanhusten palvelutalon pihan korjaussuunnitelman rinnalla. Korjaussuunnitelmasta vastasi Kiinteistö Oy Helsingin Palveluasunnot ja ohje on laadittu yhteistyössä julkaisijana toimineiden Viherympäristöliitto ry:n ja Vanhustyön Keskusliitto ry:n kanssa.

**SuRaKu, Esteettömien julkisten alueiden suunnittelun, rakentamisen ja kunnossapidon ohjeistaminen katu-, viher- ja piha-alueilla**, rakennusvirasto 2004. SuRaKu-projekti käynnistyi vuonna 2003 kuuden kaupungin, Helsingin, Espoon, Joensuu, Tampereen, Turun ja Vantaan yhteishankkeena. Projektin tavoitteena oli luoda ohjeisto, joka toimii julkisten katu-, viher- ja piha-alueiden suunnittelun, rakentamisen ja kunnossapidon ohjeena niiden esteettömyyden turvaamiseksi. Ohjeisto koostuu kahdesta osasta: esteettömyyskriteeristö, jonka avulla ulkotilojen esteettömyyttä voidaan arvioida ja ohjeistaa sekä mallisuunnitelmiin perustuva ohjeisto, joka kattaa julkisten ulkotilojen keskeisimmät esteettömyyteen liittyvät aluetyypit ja ratkaisut. SuRaKu-ohjeisto perustuu Helsingin kaupungin eri hallintokuntien, muiden mukana olevien kaupunkien ja eri vammaisjärjestöjen laajaan yhteistyöhön. Ohjeisto valmistui marraskuussa 2004.

**Pitkä vihreä liikennevalo**, kaupunkisuunnitteluvirasto. Kaupunkisuunnitteluviraston liikennesuunnitteluosasto on kehittänyt usean vuoden ajan yhteistyössä muutamien koulujen ja päiväkotien sekä Folkhälsanin vanhusten palvelukodin kanssa käsitettä pitkä vihreä, jonka avulla eri käyttäjäryhmät voivat päästä kadun ylitse normaalia pidemmällä vihreällä valolla. Kokemukset toteutetuista järjestelyistä ovat olleet myönteisiä. Lisäksi liikennesuunnitteluosasto on kehittänyt yhteistyössä Näkövammaisten keskusliitto ry:n sekä Helsingin ja Uudenmaan Näkövammaiset ry:n kanssa liikennevalojen ääniopasteiden tyypejä ja yöaikaisia ääniopasteita.



*Kuva 4: SuRaKu:n esteettömyyskriteerien selvittämiseksi Itäkeskuksessa toteutettiin suojatien eri reunakivivaihtoehtojen koeasennus ja järjestettiin niiden testaustilaisuus syksyllä 2004.*

**Liikekeskustan esteettömyyden parantaminen.** Helsingin ydinkeskustassa on tapahtunut viimeisen 10 vuoden aikana monia muutoksia, jotka ovat parantaneet merkittävästi jalankulkijoiden liikkumisolosuhteita. Samalla ne ovat parantaneet myös esteettömyyttä keskustan jalankulkualueilla, vaikka hankkeet eivät ole lähtökohtaisesti olleet esteettömyyteen tähtääviä. Toteutettuja toimenpiteitä ovat mm.

- Iso-Roobertinkadun kävelykatu v. 1985
- Mikonkadun kävelykatu v. 1993
- Mannerheimintien länsipuolen jalkakäytävien ja suojateiden perusparannus ja pyörätien rakentaminen v. 1996
- Kampintorin perusparannus v. 1997
- Kluuvikadun kävelykatu v. 1989 ja sen osittainen perusparannus ja sulanapitojärjestelmä v. 1999
- Kaivokadun suojatiejärjestelyjen uusiminen rautatieaseman edessä
- Pohjoisesplanadin jalkakäytävien uusiminen, korttelien puoleisen jalkakäytävän levennys ja sulanapitojärjestelmä vv. 1997-1999
- Aleksanterinkadun ja Kolmensepän aukion perusparannus ja sulanapitojärjestelmä vv. 2001-2003
- Asema-aukion ja Elielinaukion perusparannus v. 2001

Kampin alueen suunnittelun tavoitteeksi on jo asemakaavoituksessa asetettu alueen esteettömyys, joka koskee sekä tulevia katualueita että kiinteistöjä ja niiden tontteja. Kampin alue tulee valmistuessaan muodostamaan huomattavan laajan ja yhtenäisen jalankulkualueen, jolla esteetön liikkuminen on mahdollista uuden julkisen liikenteen terminaalin, uuden kauppakeskuksen ja uusien asuintalojen sekä aluetta ympäröivien vanhojen kortteleiden välillä.

## 2 TAVOITTEET JA LÄHTÖTIEDOT

### 2.1 Tavoitteet



Kuva 5: Esteettömyysstrategian toteutusperiaate.

Kaupungin esteettömyyssuunnitelman tavoitteena on edistää ja ohjata esteettömyyteen tähtäävää käytännön työtä kaupungin esteettömyysstrategian tavoitteiden toteuttamiseksi. Kaupungin esteettömyyssuunnitelmassa esitetään yleiset toimenpiteet esteettömyyden edistämiseksi koko kaupungin laajuudessa sekä asetetaan tavoitteet käytännön työn toteuttamiselle alueellisesti ja aikataulullisesti. Koko kaupunkia koskeva esteettömyyssuunnitelma toimii Helsinki kaikille -projektin työkaluna kaupungin esteettömyyteen liittyvän toteutustyön koordinoinnissa. Kaupungin esteettömyyssuunnitelma muodostaa kokonaiskehityksen eri hallintokuntien omille esteettömyyteen liittyville toteutusohjelmille ja hallintokuntien kesken käytävälle vuorovaikutukselle. Varsinaiset toteutustoimenpiteet ja niiden toteutusaikataulut määritellään virastojen omissa toteutusohjelmissa ja toteutussuunnitelmissa.

Kaupungin esteettömyyssuunnitelma vaikuttaa laajalti kaupungin kehittämiseen pitkällä tähtäimellä. Esteettömyyssuunnitelman tarkoitus on toimia katu- ja viheralueiden sekä julkisten rakennusten (palvelut, työpaikat jne.) ja joukkoliikenteen (terminaalit ja pysäkit) esteettömyyssuunnittelu- ja parantamistyön jär-



jestelyjä koskevana ohjeena. Esteettömyyteen tähtäävät toimenpiteet ulottuvat usein hallintokuntien rajojen yli ja toimista pitää sopia yhteisesti. Sekä suunnittelu- että toteutusvaiheessa tarvitaan hallintokuntien laajaa yhteistyötä ja yhteistä valmistelua niin, että toteutustyö voidaan viedä kaikkien virastojen omiin toteutusohjelmiin.

Työssä on tavoiteltu kaupungin eri hallintokuntien kanssa käydyn yhteistyön kautta erityisesti seuraavien tavoitteiden kirkastamista ja konkretisoimista:

- hyvien esteettömyyskäytäntöjen tunnistaminen, soveltaminen ja käyttöönotto
- hallintokuntien välisen tavoiteasettelun, yhteistyön ja tiedon kulun parantaminen
- asiakas/asukaskeskeisyys osana esteettömyyssuunnittelua
- monialaisen yhteistyön synergiaedut (suunnittelun, rakentamisen ja käytön aikaiset hyödyt ja yhteistyön tehostamismahdollisuudet)
- esteettömyysasiat osana laatuajattelua

## 2.2 Suunnitteluprosessi

Kaupungin esteettömyyssuunnitelman laatiminen on suoraa jatkoa SuRaKu –projektille ja työ on tapahtunut osittain rinnan SuRaKu –projektin kanssa. Siten työssä on voitu alusta asti hyödyntää sitä laajaa yhteistyöverkostoa, joka on koottu SuRaKu –projektin yhteydessä kaupungin eri hallintokuntien edustajista ja eri sidosryhmistä. Suunnittelutyö on tehty Helsinki kaikille –projektin puitteissa rakennusviraston toimeksiannosta ja yhteistyössä kaupunkisuunnitteluviraston kanssa. Suunnitelmaluonnosta on esitelty Helsinki kaikille –projektin ohjausryhmälle, jossa on eri hallintokuntien ja sidosryhmien edustus. Luonnosvaiheessa työtä on esitelty myös Helsingin vanhus- ja vammaisneuvostoille. Esteettömyyssuunnitelmaluonnoksesta on pyydetty lausunnot kaupungin hallintokunnilta sekä keskeisiltä sidosryhmiltä, joiden lausunnot on otettu huomioon suunnitelmassa.

## 2.3 Lähtötiedot

Nykytilanteen arvioinnissa on tukeuduttu lähtökohtaisesti olemassa oleviin paikkatietoaineistoihin: sosiaaliviraston ja kaupunkisuunnitteluviraston tarkennetut aineistot, Helsingin yleiskaavan aineistot sekä SeutuCD. SeutuCD on YTV:n tuottama cd-levy, jolle on koottu pääkaupunkiseudun kuntien keskeiset väestöön ja maankäyttöön liittyvät paikkatiedot yhtenäisessä muodossa. Seutu-CD:n tiedot ovat vuoden 2002 lopulta.

Yleiskaavan yhteydessä laadituista selvityksistä on saatu tiedot uusista alueellisista rakennuskohteista, aluekeskusten ja paikalliskeskusten sijainnista sekä vanhusväestön osuudesta ja sijoittumisesta eri alueille. Uusien rakennuskohteiden ja alueiden tulee olla esteettömiä; käyttäjämääriltään suuret alue- ja paikalliskeskukset, joissa on monenlaisia julkisia ja yksityisiä palveluja, sekä alueet, joilla on paljon vanhuksia, painottuvat korjausrakentamisen alueita priorisoitaessa. Myös erityisen suuret työpaikkakeskitymät otetaan huomioon.

Työssä pyrittiin käyttämään ensisijaisesti Helsingin kaupungin omia numeeristettuja tietoja. Paikkatietomuodossa saatiin tiedot vanhusten palveluista, päiväkodeista sekä kunnallisista sosiaali- ja terveystalouksista. Helsingin kaupungin tietoja täydennettiin Seutu-CD:n yritys- ja toimipaikkarekisteristä, jossa tiedot valittiin toimialaluokituksen perusteella. Seutu-CD:ltä on saatu tiedot mm. yksityisten lääkäriasemien ja kulttuurilaitosten, kirkkojen ym. seurakuntatilojen, museoiden, liikuntapaikkojen yms. sijoituksesta. Terminaalit on haettu rakennustiedoista rakennuksen käyttötarkoituksen perusteella ja niitä on täydennetty tiedoilla metro- ja juna- asemista.

Aineistojen tarkkuutta voidaan pitää riittävänä työn kannalta, mutta epätarkkuudet on huomioitava tietoja tulkittaessa. Ongelmat liittyvät päällekkäisyyteen, ajantasaisuuteen ja puutteisiin. Erityisesti toimialaluokituksen perusteella haetuissa tiedoissa saattaa olla mukana hallinnollisia pisteitä, jotka eivät kuulu esteettömyyden priorisointikohteisiin. Yritys- ja toimipaikkarekisterin tietojen luotettavuuteen liittyvistä

seikoista on kerrottu tarkemmin mm. Seutu-CD:n tietosisältökuvauksissa. Tieto sinällään on suhteellisen luotettavaa, mutta tiedon hakeminen ja suodattaminen on varsin monivaiheinen prosessi, eikä tässä työssä ole voitu tarkistaa jokaista kohdetta.

Tietoa tarkistettiin kuitenkin jonkin verran harkinnanvaraisesti. Esimerkiksi yksityisten lääkäriasemien kohdalla pienimmät kohteet karsittiin ilmoitetun henkilökuntamäärän perusteella, joten toiminimiyritykset saatiin poistettua. Yksityisissä lääkäripalveluissa eivät ole mukana hammaslääkärit. Työssä tavoiteltu tieto on erityisesti rakennuskohtaista, joten samaan rakennukseen tilastoidut päällekkäiset tai saman rakennuksen toimipisteet vääristävät hieman kohteiden tietoja lukumäärästä. Lopullisiin laskentatietoihin arvioitiin kuitenkin esteettömyyden erikoistason erillisten kohteiden lukumäärä siten, että samassa rakennuksessa tai sen välittömässä läheisyydessä sijaitsevat toimipisteet huomioitiin yhtenä erilliskohteenä.

Työn kannalta suurin puute on, että vammais- ja kehitysvammaispalvelukohteita ei ole toistaiseksi muunnettu paikkatietomuotoon. Osa puutteesta korvattiin Seutu-CD:n yritys- ja toimipaikkarekisterin tiedoilla. Ainoa suoraan näihin palveluihin keskittyvä luokka *kehitysvammalaitokset* sisälsi ainoastaan kolme toimipistettä. Ryhmä *palvelutalot ja ryhmäkodit* sisältää taas myös vanhusten palveluja, joten se olisi ollut päällekkäinen Helsingin kaupungin tietojen kanssa. Tarkemmassa suunnittelussa tiedon laadulle voidaan asettaa huomattavasti korkeampia vaatimuksia, jotka liittyvät tiedon ajantasaisuuteen ja tiedon haun systemaattisuuteen. Analyysin ja tulosten esittämisen kannalta on hyvä, jos toimipaikkatiedot olisi saatavissa paikkatietomuodossa.

Lähtötiedoksi on myös saatu rakennusviraston katuhankkeita koskeva suunnittelu- ja investointiohjelma sekä katu- ja puisto-osaston vuoden 2005 aluesuunnitteluhankkeiden ohjelma. Lisäksi lähtötietoina on käytetty Liikennelaitokselta saatuja raitiotie- ja bussilinjojen sekä palvelulinjojen reittikarttoja.

Toukokuussa 2004 Helsingin kaupunki avasi internetissä karttapohjaisen kyselyn, jossa kerättiin luokitellusti esteettömyystietoa suoraan käyttäjiltä. Tätä tietoa suunniteltiin käytettävän täydentämään ja tarkentamaan yleisempiä esteettömyyden kehittämisen periaatteita. Vuoden 2004 aikana kysely tuotti kuitenkin vain muutamia kirjauksia esteistä, eikä se palvele toivotusti tarpeiden määrittelyä tai priorisointia.

### 3 ESTEETTÖMYSSUUNNITELMAN PERIAATTEET

#### 3.1 Tavoitteiden tarkentaminen

Esteettömän ympäristön kriteerit toteutuvat vain hyvin harvoilla alueilla Helsingissä. Siksi tarvitaan varsin mittavia korjaustoimenpiteitä lähes kaikilla alueilla. Työn suuresta määrästä, työstä vastaavien hallintokuntien suuresta määrästä sekä tehtävän pitkästä kestosta johtuen työn kohdentaminen oikeisiin asioihin ja kohteisiin sekä oikea ajoittaminen edellyttävät työn huolellista suunnittelua ja koordinointia. Toteutetut esteettömyysratkaisut vaikuttavat ympäristön käyttöön pitkällä aikajänteellä ja hyvin suunniteltuina ja korkeatasoisesti toteutettuina ne edistävät ympäristön kestävästä kehityksestä. Kaupungin esteettömyyssuunnitelman tavoitteena on auttaa hallintokunta-kohtaisen toteutustyön ohjelmoinnissa pitkällä tähtäyksellä.

Kaupunginhallituksen päätöksessä todettiin, että virastokohtaiset toteutusohjelmat on laadittava siten, että projektikauden alkupuolelle keskitetään niitä hankkeita, jotka voidaan toteuttaa osana hallintokuntien normaalia toimintaa ja erillishankkeiden toteutus ajoitetaan kaupungin taloudellinen tilanne huomioon ottaen vasta projektikauden loppupuolelle.

Suunnitelmaa laadittaessa on todettu, että toteutustyön valmistelu, esimerkiksi SuRaKu-ohjeiden laatiminen on vaatinut paljon ajateltua enemmän aikaa ja edellytykset toteutustyön käynnistymiselle ovat olemassa vasta ohjeiden hyväksymisen jälkeen. Siten kaupunginhallituksen hyväksymä toteutusperiaate ei ole ensimmäisten vuosien osalta toteutunut. Tarvepohjainen esteettömyyden toteutusohjelman laadinta on myös osoittanut, että kiireisimmät parannustarpeet ovat usein vanhoilla alueilla, joilla ei muutoin ole suuria uudis- tai korjausrakennushankkeita. Siten esteettömyyshankkeiden toteutuksen liittäminen ja aikataulutus olemassa oleviin hankkeisiin ei välttämättä kohdenna hankkeita sinne, missä tarve on esteettömyyden kannalta suurin. On kuitenkin tärkeää, että esteettömyyden toteutuksessa asetetaan tavoitteet ensisijaisesti tarvepohjaisen priorisoinnin mukaisesti eivätkä rakentamistaloudelliset painotukset sivuuta käyttäjistä lähteviä tarpeita.

#### **Esteettömyysstrategian tarkennetut periaatteet:**

1. Kaupungin omien hallintokuntien toimintaan sisällytetään esteettömyyden huomioon ottaminen kaikilla tasoilla.
2. Kaikki uudis- ja korjausrakentaminen on esteetöntä ja korkeatasoista sekä noudattaa esteettömyysasioissa kaupungin hyväksymiä suunnittelu- ja rakentamisohjeita.
3. Esteettömyyden toteutus perustuu käyttäjien esteettömyystarpeisiin ja suunnittelu tapahtuu käyttäjäkeskeisesti ja vuorovaikutteisesti kaikki käyttäjä- ja sidosryhmät huomioon ottaen.
4. Esteettömyyskorjaukset kytetään aina, kun se on mahdollista olemassa oleviin rakennushankkeisiin. Ellei sopivia hankkeita ole, toteutetaan esteettömyyskorjaukset erillisinä hankkeina.
5. Kunnossapidolla taataan julkisten alueiden ja rakennusten säilyminen käyttökuntoisina ja esteettöminä kaikissa olosuhteissa.

### 3.2 Esteettömyyden tavoitetasot

Esteettömyysstrategian toteutusohjelmassa (v. 2000) hyväksytyjä esteettömyyden tavoitetasoja oli kolme: erityistaso, tavoitetaso ja perustaso. Siitä poiketen SuRaKu-projektin yhteydessä esteettömyydelle asetetut tavoitteet jaettiin kahteen tavoitetasoon: erikoistaso ja perustaso. Työssä yhteisesti sovituista esteettömyyteen liittyvistä periaatteista ja toteutusratkaisuista olivat sopimassa mm. Invalidiliitto ry, Näkövammaisten keskusliitto ry, Kuulonhuoltoliitto ry ja Vanhustyön keskusliitto ry sekä Helsingin, Espoon, Joensuun, Tampereen, Turun ja Vantaan kaupungit.

Perusteluina kaksitasoiselle tavoitteiden asettelulle olivat:

- ohjeistuksen tulee olla riittävän yksiselitteistä ja selkeää
- ympäristön tulisi olla mahdollisimman yhdenmukainen, jotta siinä olisi helppo toimia
- käyttäjien vaatimukset ympäristön suhteen ovat samat kaikkialla

Erikoistason alueet määräytyvät alueen palvelutarjonnan ja käytön mukaan tavallista suurempia esteettömyysvaatimuksia omaavista alueista, reiteistä tai kohteista. Kaikki muut alueet ovat esteettömyysvaatimuksiltaan perustason alueita.

SuRaKu-ohjekorteissa esitetään yleisohjeet esteettömien julkisten alueiden suunnitteluun, rakentamiseen ja kunnossapitoon. Kriteeritaulukoissa ja ohjekorteissa annetaan jonkin verran vaativampia ohjeita esteettömyyden erikoistason alueille kuin perustason alueille. Määrittelemällä suunnittelun alussa alueen, reitin tai kohteen esteettömyydelle asetettu tavoitetaso helpotetaan suunnittelua ja rakentamista, joissa käytetään kunkin alueen tavoitetason mukaisia mitoitus- ym. ohjeita.

Kunkin alueen suunnittelulle asetetut tavoitetasot ja niiden rajausta määritellään yhteistyössä alueen asemakaavoittajan, toteutussuunnittelun tilaajan ja kaupungin esteettömyysasiantuntijoiden kanssa ennen toteutussuunnittelun käynnistymistä. Uusilla alueilla esteettömyyden erikoistason vaatimat alueet määritellään alustavasti jo asemakaavasuunnittelussa ja rajausta tarkennetaan ennen toteutussuunnittelun aloittamista. Mikäli alueelle laaditaan lähiympäristösuunnitteluohje tai aluesuunnitelma, määritellään erikoistason alueet, reitit ja kohteet siinä. Vanhoilla alueilla, joilla esteettömyyskartoitusta ei voida tehdä aluesuunnitelman yhteydessä, erikoistason vaatimat alueet, kohteet ja reitit määritellään alueellisen esteettömyysuunnitelman laatimisen yhteydessä.

#### 3.2.1 Erikoistaso

SuRaKu-kriteeritaulukoissa ja ohjekorteissa erikoistason alueiksi on ohjeellisesti määritelty seuraavat aluetyypit:

- Kävelykatuympäristöt
- Keskusta-alueet, joilla on julkisia palveluja
- Vanhus-, vammais-, sosiaali- ja terveystarjoavien toimipaikkojen ympäristöt
- Alueet, joilla on paljon vanhus- ja vammaisasuntoja
- Julkisen liikenteen terminaali- ja pysäkkialueet
- Liikunta- ja leikkipaikat, joilla on huomioitu kaikki käyttäjät
- Esteettömät reitit esim. virkistysalueilla

Erikoistason vaatimat alueet ja niiden rajausta tehdään aina tapauskohtaisesti, mutta tämän ohjeellisen listan tavoitteena on auttaa suunnittelijoita arvioimaan suunniteltavien alueiden vaatimustason ja määrittelemään erikoistason vaatimat alueet käytön kannalta loogisiksi kokonaisuuksiksi.

Erikoistason vaatimukset poikkeavat joidenkin ympäristön elementtien osalta perustason vaatimuksista. Esimerkkinä voidaan mainita näkövammaisille tarkoitettujen opaslaattojen käyttö kulun ohjauksessa ai-noastaan erikoistason alueilla; myös portaiden ja suojateiden merkitsemisessä varoittavien opaslaattoin

on erilaiset vaatimukset erikoistason alueilla kuin perustason alueilla. Opaslaattojen käytöstä tulisi aina neuvotella Näkövammaisten keskusliiton asiantuntijoiden kanssa. Erikoistason alueilla suositellaan usein myös sulanapitojärjestelmän käyttämistä kulkuväylien ja portaiden käyttökelpoisuuden takaamiseksi hyvinä myös talviolosuhteissa.



*Kuva 6: Näkövammaisten Keskusliiton toimitalo Iriksen ympäristö on vaativaa erikoistason, jossa on erityisesti kiinnitetty huomiota näkövammaisten kulun ohjaukseen.*

### **3.2.2 Perustaso**

Esteettömyyden perustasolla tarkoitetaan korkeatasoista, esteetöntä ja turvallista julkisen ympäristön laatua. Kaikkien muiden kuin erikoistason alueiden tulisi täyttää perustason esteettömyysvaatimukset.

Perustasolla suunnittelussa, rakentamisessa ja kunnossapidossa tulee mahdollisuuksien mukaan ottaa huomioon erilaisten käyttäjien erilaiset tarpeet ja tilanteet, mutta perustason laatuvaatimukset eivät sisällä eri käyttäjäryhmien vaatimuksista lähteviä erityisratkaisuja, kuten näkövammaisten opaslaatat. Perustason vaatimukset on asetettu niin, että ne mahdollistavat pääosin kaikkien käyttäjäryhmien esteettömän liikkumisen ympäristössä. Kriteereissä on otettu huomioon nykyisin käytetyt ratkaisutavat, jotka täyttävät perustasolla asetetut käyttäjävaatimukset. Kriteereillä varmistetaan myös, että esteettömyyden perustavoitteet toteutuvat ympäristössä kaikkina vuoden ja vuorokauden aikoina.

Vaikka perustason vaatimukset ovat joiltakin osin lievempiä, kuin erikoistason vaatimukset, poikkeavat vaatimukset esimerkiksi suojatien reunatukijärjestelyjen osalta niin paljon nykyisin käytetyistä vakiotyyp-

pisistä järjestelyistä, että esteettömyyden perustason toteuttaminen aiheuttaa merkittävää korjaustarvetta lähes kaikilla vanhoilla kaupunkialueilla.

### 3.3 Rakentamis- ja korjauskohteiden priorisointi

Esteettöminä voidaan pitää vain joitakin harvoja, uusimpia rakennettuja alueita ja ympäristöjä. Koska vain hyvin harvoilla vanhemmilla alueilla toteutuvat esteettömän ympäristön kriteerit, tarvitaan varsin mittavia korjaustoimenpiteitä lähes kaikilla alueilla. Työn suuresta määrästä, siitä vastaavien hallintokuntien määrästä ja tehtävän pitkästä kestosta johtuen työn kohdentaminen oikeisiin asioihin ja kohteisiin sekä sen kokonaisvaltainen ohjelmointi ja koordinointi ovat erittäin tärkeitä, jotta tavoitteeksi asetettu esteetön Helsinki vuoteen 2011 mennessä voi toteutua keskeisiltä osiltaan.

Esteettömyyssuunnitelman priorisoinnissa noudatetaan kahta pääperiaatetta: tarvepohjainen priorisointi ja rakentamistaloudellinen priorisointi. Tarvepohjainen priorisointi lähtee käyttäjien näkökulmasta ja niistä konkreettisista tarpeista, joita ympäristön käyttäjillä on ympäristön esteettömyyden suhteen. Kaupungin esteettömyyssuunnitelmassa painotetaan tarvepohjaista priorisointia. Rakentamistaloudellinen priorisointi voi ohjata alueellista esteettömyyssuunnittelua, esim. laajojen perusparannettavien alueiden osalta, mutta ennen muuta se vaikuttaa toteutusohjelmiin ja toteutussuunnitteluun.

Toteutusohjelmat ovat sidottuja kunkin hallinnonalan omiin rakentamishjelmiin ja käytettävissä oleviin taloudellisiin resursseihin. Toteutustyöt tulee järjestää niin, että ne ovat rakentamistaloudellisesti mahdollisimman edullisia. Rakentamistaloudellisen priorisoinnin tulisi mahdollisuuksien mukaan tukea tarvepohjaisesti asetettuja tavoitteita eivätkä ne saisi syrjäyttää tarvepohjaista priorisointia.

#### 3.3.1 Tarvepohjainen priorisointi

Esteettömyyssuunnitelman keskeisenä periaatteena on käyttäjälähtöisyys. Helsingin kaupungin liikkumiseesteettömyysstrategia perustui käyttäjiltä tulleeseen aloitteeseen ja kaikissa sen käsittelyvaiheissa ja tavoitteissa on korostunut käyttäjien tarpeiden huomioon ottaminen. Esteettömyysstrategian ja esteettömyyssuunnitelman eri vaiheissa on noudatettu vuorovaikutteisen suunnittelun periaatteita ja työhön on sen alusta asti kytketty eri vammaisjärjestöjen edustajia asiantuntijoiksi. Työssä on kuitenkin korostunut, että esteetön ympäristö ei ole vain tiettyjen erityisryhmien vaatimus, vaan se on kaikille käyttäjille hyvän ympäristön vaatimus.

Toimenpiteiden aikatauluttamiseksi on tarpeen määritellä kohteiden ja alueiden korjausten priorisointi. Tarvepohjaiseen priorisointiin vaikuttavat seuraavat tekijät:

- alueiden priorisointi (käyttäjämäärät, julkisten ja yksityisten palvelujen merkittävyys ja määrä alueella, yli 65-vuotiaiden vanhusten määrä)
- kohteiden priorisointi toiminnan ja palvelujen tärkeyden mukaan (esteettömyyden erikoistason ympäristöt: vanhus-, vammais-, sosiaali- ja terveystaloudelliset tarjoavat toimipaikat, vanhus- ja vammaisasuntojen ympäristöt, julkisen liikenteen terminaali- ja pysäkkialueet sekä liikunta- ja leikkipaikat ja esteettömät reitit, joilla on erityisesti huomioitu kaikki käyttäjät)
- alueiden ja kohteiden priorisointi kuntalais- ja sidosryhmäpalautteen pohjalta

Esteettömyysstrategian toimenpideohjelman (v. 2000) tarvepohjaista arviointia on tarkistettu tässä työssä. Aiemmasta priorisointiin vaikuttavien ominaisuuksien listasta todettiin yleispiirteisen suunnitelman kannalta liian tulkinnanvaraiseksi asuntokannan ominaisuuksista hissitalojen määrä ja asuntojen yleinen standardi. Koko kaupungin alueella tarkasteltuna erilaiset rakennukset sijoittuvat niin hajalleen, ettei sen mukaan voida suorittaa priorisointia. Ei myöskään ole yksiselitteistä, että esteettömyyttä pitäisi parantaa ensimmäiseksi esimerkiksi hissillisten rakennusten ympäristössä. Alueiden, joilla on hyvät joukkoliikenneyhteydet, priorisointi toteutuu alueiden käyttäjämäärien priorisoinnin kautta.

### 3.3.2 Rakentamistaloudellinen priorisointi

Rakentamisen tarkoituksenmukaisuuden ja kannattavuuden kannalta on tärkeää kytkeä esteettömyyden toteutushankkeet aina, kun se on mahdollista muihin rakennus- ja korjauskohteiden toteutussuunnitelmiin ja toteutusohjelmiin. Keskeisenä tavoitteena on esteettömyyden parannustoimenpiteiden toteuttaminen mahdollisimman laajasti muun rakentamisen yhteydessä. Siten voidaan vähentää esteettömyydestä aiheutuvia erillisiä kustannuksia ja tuottaa pitkällä tähtäimellä esteettömiä ja korkealaatuisia ympäristöjä. Tämä ei kuitenkaan ole mahdollista silloin, kun parannettavalla alueella ei ole muita rakennushankkeita, joihin esteettömyyden parannushankkeet voisi kytkeä. Silloin on välttämätöntä käynnistää erillisiä esteettömyyshankkeita, joiden toteutus edellyttää myös erillistä rahoitusta.

Rakentamistaloudellinen priorisointi voidaan jakaa kolmeen pääryhmään:

1. Uudisrakentaminen, jonka tavoitteena on tuottaa aina esteetön ympäristö
2. Korjausrakentaminen, jossa esteettömyysparannukset voidaan liittää muuhun korjaussuunnitteluun ja rakentamiseen
3. Erilliset esteettömyyskorjaukset, joita tarvitaan alueilla, joilla ei ole muita korjaustarpeita tai hankkeita

**Uudisrakentamisessa** tulee olla tavoitteena esteettömyyden huomioon ottaminen kaikissa suunnittelu- vaiheissa niin, että suunnittelu ja rakentaminen tuottavat aina ko. alueelle asetetut esteettömyysvaatimukset täyttävää ympäristöä.

Esteettömyydestä aiheutuvia kustannuksia voidaan uudisrakentamisessa verrata muista laatutekijöistä aiheutuviin kustannuksiin, kuten tavanomaista laatutasoa parempien tai muutoin poikkeavien materiaalien ja huoliteltujen detaljien yleisesti aiheuttamiin kustannuksiin. Esteettömyys ei siten tuota uudisrakentamisessa erillisiä lisäkustannuksia, vaan kustannukset voivat säilyä esimerkiksi erikoistason alueiden tyypisillä jalankulkualueilla yleisesti korkean laatutasovaatimuksen tuottamiin kokonaiskustannuksiin.

Esteettömyysvaatimusten kytkeminen suunnitteluprosessiin sen alusta asti ja esteettömyyden huomioon ottaminen suunnittelun kaikissa vaiheissa minimoi esteettömyydestä aiheutuvat lisäkustannukset. Siten esteettömyysvaatimusten painottaminen kaikessa uudisrakentamisessa tuottaa pitkällä tähtäimellä kaikkein edullisimmin kaikkia käyttäjryhmiä palvelevaa esteetöntä ympäristöä.

**Korjausrakentamisessa** tilanne on laajoissa peruskorjaushankkeissa osittain sama kuin uudisrakentamisessakin. Esteettömyyden huomioon ottaminen ja parantaminen on tavoitteena kaikessa korjausrakentamisessa yhtä hyvin julkisten alueiden kuin julkisten rakennusten ja niiden piha-alueiden osalta. Esteettömyyden huomioonottaminen korjaussuunnittelussa ja -rakentamisessa alusta alkaen ei välttämättä aiheuta lisäkustannuksia. Kustannukset ovat verrattavissa muusta laatutason nostamisesta aiheutuviin kustannuksiin, jotka ovat tavanomaisia korjausrakentamisessa.

Täydennysrakentamisen ja korjausrakentamisen yhteydessä tulee aina arvioida esteettömyystarpeet myös kyseessä olevan kohteen lähiympäristössä niin, että esteettömät kulkureitit mahdollisuuksien mukaan toteutuvat katkeamatta. Lähialueiden esteettömyystarkastelut ja korjaustoimenpiteet tulisi ajoittaa samaan aikaan muun rakentamisen kanssa niin, että esteettömyys toteutuu alueellisesti heti rakennustöiden päätyttyä. Uudis- tai korjausrakentamiskohteen ulkopuolisista korjaustoimenpiteistä aiheutuvia kustannuksia varten tarvitaan hankkeen ulkopuolista rahoitusta, joka tulisi osoittaa erityisesti esteettömyyden toteuttamiseen tarkoitetuista rahoista.

**Erilliset esteettömyyskorjaukset** voivat vaihdella laajuudeltaan hyvin paljon. Esteettömyysstrategiassa asetettuja tavoitteita ei voida saavuttaa toteuttamalla parannustoimenpiteitä ainoastaan silloin, kun ne kytkeytyvät muista tarpeista käynnistyviin uudis- ja korjausrakentamishankkeisiin. Muilla perusteilla suunnittelu- ja rakentamisohjelmiin valitut kohteet eivät välttämättä tue sijainniltaan tai aikataulultaan esteettömyyden toteutustavoitteita.

Kaupungin esteettömyysstrategian tavoitteiden toteutuminen edellyttää erillisen ohjelman luomista erilliskohteita ja alueita koskevia esteettömyysparannustoimia varten vuosille 2005 - 2010. Tämä ohjelma ei ole toteutettavissa vuosittain kunnossapitoon varatulla rahoituksella, vaan edellyttää erillistä rahoitusta. Tässä raportissa eri alueiden ja erilliskohteiden parantamiselle esitetty tavoiteaikataulu toimii toteutussuunnittelun ja toteutustöiden ohjelmoinnin lähtökohtana. Hankkeiden käytännön toteutus edellyttää riittävän vuosittaisen rahoituksen varaamista virastojen ja laitosten talousarvioon esteettömyyskorjausten suunnittelua ja toteutusta varten vuosille 2005 - 2011. Pilottikohteiden avulla tulisi selvittää vakio-tyyppisten korjaustoimenpiteiden kustannukset niin, että saadaan käytännön tietoa korjauskustannuksista vuosittaisen toteutusohjelman laatimista varten.



## II SUUNNITELMAOSA

### 4 HELSINGIN ESTEETTÖMYSSUUNNITELMA AJALLE 2005-2010

#### 4.1 Suunnitelman kulku

Esteetön Helsinki – kaupunki meille kaikille -raportissa esitetään esteettömyyden toteutusohjelman periaatteet, joiden mukaan käytännön suunnittelu- ja toteutustyö koostuu kolmesta toisiaan täydentävästä osasta:

**Kaupungin esteettömyyssuunnitelma** on koko kaupunkia koskeva suunnitelma, jolla asetetaan tavoitteet esteettömyydylle koko kaupungin laajuisesti, arvioidaan nykytilannetta, määritellään yleiset esteettömyyskriteerit sekä määritellään yleiset tarve- ja aluepohjaiset periaatteet, joiden pohjalta toteutustyö priorisoidaan alueellisesti.

**Alueelliset esteettömyyssuunnitelmat** tekee Helsinki kaikille -projekti esteettömyyssuunnitelmassa määrittelyille alueille. Ne perustuvat alueen nykytilanteen kartoitukseen ja niissä määritellään alueelliset laatutavoitteet, määritellään alueittain esteettömyyden kannalta tärkeimmät reitit, erityisalueet ja kohteet.

**Hallintokunta-kohtaiset toteutusohjelmat** laaditaan kunkin toteuttavan hallintokunnan omana työnä kaupungin esteettömyyssuunnitelman ja alueellisten esteettömyyssuunnitelmien pohjalta. Hallintokunnat laativat toimintaansa varten esteettömyyttä koskevat kriteerit, joita noudatetaan suunnittelu-, rakentamis- ja ylläpito- tai muita toimintapäätöksiä tehtäessä. Toteutusohjelman perusteella hallintokunnat laativat vuosittain omat toteutus suunnitelmansa ja käynnistävät toteutustyöt käytössä olevien määrärahojen puitteissa.

#### 4.2 Esteettömyyden kehittämisalueet ja erilliskohteet vuosina 2005-2010

Tämä esteettömyyssuunnitelma on laadittu raportin kohdassa 3.3.1. *Tarvepohjainen priorisointi* esitettyjen priorisointiperiaatteiden mukaisten tarkastelujen pohjalta.

Kaupungin toteutusohjelmissa ei ollut sellaisia esteettömyyden näkökulmasta tärkeisiin alueisiin tai erilliskohteisiin kohdistuvia toimia, jotka olisivat nostaneet ne ensisijaisiksi parannuskohteiksi. Myöskään kaupungin toteuttaman estekyselyn (kohta 2.3 Lähtötiedot) tai kuntalais- ja sidosryhmäpalautteen pohjalta ei tällaisia kohteita ole noussut esiin. Suunnitelmassa esitettyssä ehdotuksessa priorisoitaviksi erilliskohteiksi ja alueiksi nousevat näin esteettömyyden erikoistasoa vaativat ympäristöt sekä alueet, joiden tärkeys on suuri käyttäjämäärien, palvelujen ja vanhusväestön määrän vuoksi.

ESTEETTÖMYYDEN KEHITTÄMISALUEET JA KOHTEET VUOSINA 2005–2010				
Pilottikohteet v. 2005	Kohteet v. 2006-2007	Väli-arv.	Kohteet v. 2008-2010	Toteutuksen arviointi ja esteettömyyssuunnitelma II:n laatiminen
<p><b>Alueet, joilla käynnistetään esteettömyyden parantaminen</b></p> <p><b>Aluesuunnitelmat:</b></p> <p><u>Eteläiset kaupunginosat</u> 3 vanhusten palveluja tuottavaa kohdetta 2 kunnallista sosiaali- ja terveysterveystoimintakohdetta 6 terminaalia</p> <p><u>Vuosaari</u> 7 vanhusten palveluja tuottavaa kohdetta 2 terminaalia</p> <p><u>Kannelmäki/Kaarela</u> 4 vanhusten palveluja tuottavaa kohdetta 2 kunnallista sosiaali- ja terveysterveystoimintakohdetta 2 terminaalia</p> <p><u>Haaga/Pohjois-Haaga</u> 10 vanhusten palveluja tuottavaa kohdetta 3 kunnallista sosiaali- ja terveysterveystoimintakohdetta 2 terminaalia</p>	<p><b>Alueet, joilla käynnistetään esteettömyyden parantaminen</b></p> <p><i>Keskusta I Keskusta II, laajennus Maunula Munkkivuori/Munkki-niemi Myllypuro Kontula Itäkeskus</i></p> <p><b>Yksittäiset erikois-tason ympäristöt</b></p> <p>n. 25 vanhusten palveluja tuottavaa kohdetta n. 7 kunnallista sosiaali- ja terveysterveystoimintakohdetta n. 9 terminaalia</p>		<p><b>Alueet, joilla käynnistetään esteettömyyden parantaminen</b></p> <p><i>Keskusta III (Töölönlahden puisto, tarkistus ja täydennys) Lauttasaari Malmi Pasila Herttoniemi Puotila Mellunmäki</i></p> <p><b>Yksittäiset erikois-tason ympäristöt</b></p> <p>n. 15 vanhusten palveluja tuottavaa kohdetta n. 5 kunnallista sosiaali- ja terveysterveystoimintakohdetta n. 9 terminaalia</p>	

Kuva 7. Esteettömyyden kehittämisalueet ja kohteet vuosina 2005-2010, karttaliite 1.

Kohteiden lukumäärät perustuvat paikkatietoaineistotarkasteluihin ja ne ovat suuntaa antavia. Lukumäärillä pyritään antamaan karkeaa yleiskuvaa siitä, kuinka suuresta työmäärästä on kyse. Kohteet, jotka sijaitsevat aivan toistensa vieressä, on laskettu yhtenä. Tällöin kohde on kirjattu vanhuspalveluiden kohteiden summaan. Kohteet on kuvattu raportin kohdassa 3.2 Esteettömyyden tavoitetasot. Taulukon luvuissa eivät ole mukana yksityiset lääkäripalvelut tai kuntoutuslaitokset

Taulukon kohteiden lukumäärien mukaisesti rakennusviraston katu- ja puisto-osaston vuoden 2005 pilotialueille sijoittuu yhteensä 46 erikoistason kohdetta. Näistä 30 on sellaista, joiden ympäristön toimenpiteet tulisi määrittellä tilakeskuksen ja katu- ja puisto-osaston yhteistyönä. Sosiaalivirasto ja terveyskeskus määrittelevät kohteiden ympäristön parantamistoimenpiteiden kiireellisyysjärjestyksen. Pilotialueille sijoittuu lisäksi Huopalahden, Pohjois-Haagan, Kannelmäen ja Malminkartanon rautatieasemat sekä Vuosaaren ja Rastilan metroasemat (kehittämisvastuu Liikennelaitoksella) ja kaksi Eteläsataman terminaalia (kehittämisvastuu Helsingin Satamalla). Myös näiden kohteiden lähiympäristön kehittämistoimenpiteet tulee määrittellä vastuutahon ja rakennusviraston katu- ja puisto-osaston yhteistyönä.

Suurien käyttäjämäärien ja palvelujen määrien vuoksi tärkeimmiksi kehittämisalueiksi ovat valikoituneet keskusta, aluekeskukset ja paikalliskeskukset. Paikalliskeskusten osalta on myös tarkasteltu alueen vanhusväestön määrää. Tämän periaatteen mukaisesti Viikin alueella ei ole katsottu olevan ensisijaista tarvetta alueellisen parantamisprojektin käynnistämiseksi. Alueen uudet rakenteet ovat myös niin hyväkuntoisia ja esteettömyys on jo alueen suunnittelussa otettu huomioon jossakin määrin. Pasila on työpaikka-alueena käyttäjämääriltään erittäin suuri ja sen merkitys tulee entisestään kasvamaan alueen täydennysrakentamisen myötä.

Suunnitelmassa esitetään kunakin vuonna aloitettavaksi 3-4 uuden alueen kehittäminen. Alueprojektien käynnistäminen alkaa esteettömyyskartoituksella. Mikäli aluekartoituksia varten saadaan työresursseiksi esimerkiksi useita opiskelijoita kesäkuukausiksi, voidaan useampien alueiden esteettömyyskartoituvaihe toteuttaa lyhyemmälläkin aikavälillä. Varsinaista estekartoitusta seuraa erikoistason alueiden ja reittien sekä parannustoimenpiteiden alustava määrittely. Tätä seuraavat toteutussuunnittelun ohjelmointi ja yksityiskohtaisten suunnitelmien laatiminen.

Alueiden priorisoinnissa ovat painottuneet seuraavat perusteet:

Suuret käyttäjämäärät: Keskusta I-III, Itäkeskus, Malmi, Pasila

Suuret käyttäjämäärät ja vanhusväestön määrä (yli 65v. lukum., v. 2002 loppu): Lauttasaari (3100), Munkkivuori/Munkkiniemi (3000), Kontula (2800), Vuosaari (2500), Maunula (1700), Kannelmäki (1700), Herttoniemi (1600)

Vanhusväestön määrä: Haaga/Pohjois-Haaga (2600), Myllypuro (1900), Mellunmäki (1300), Puotila (1000),

Alueellisten parantamisprojektien tavoitteena on toteuttaa esteettömiä osa-alueita ja reittejä, joilla arki voisi toteutua mahdollisimman suuressa määrin esteettömänä. Näiden alueellisten parantamisprojektien ulkopuolelle jää vielä erittäin runsaasti erilaisia tärkeitä julkisia ja yksityisiä palveluja, joiden tulisi olla esteettömiä ja esteettömästi saavutettavia. Tällaisia ovat esimerkiksi päiväkodit, koulut ja oppilaitokset, kirjastot, museot, seurakuntatilat, kirkot, liikuntapaikat, uimarannat, ostoskeskukset sekä kunnan ja valtion virastot, kuten KELA. Koska erityyppisiä palveluja on erittäin runsaasti, on tavoitevuoden ja taloudellisten resurssien puitteissa priorisoitu vain Suraku-projektissa määritellyjä esteettömyyden erikoistason vaativien toimintojen lähiympäristöjä. Näitä ovat:

- Vanhus- ja vammaisasumisen sekä muita vanhus- ja vammaispalveluja tarjoavien toimipaikkojen ympäristöt
- Sosiaali- ja terveystoimen palveluja tarjoavien toimipaikkojen ympäristöt
- Julkisen liikenteen terminaalit ja pysäkit sekä taksiasemat

Tarkastelussa on otettu huomioon kunnallisten palvelujen lisäksi myös yhteisöjen ja yksityisten tarjoamat palvelut. Muut erikoistason vaativat kohteet toteutetaan priorisoinnin mukaisesti kehittämisalueiden sisällä. Liikunta- ja leikkipaikat, joilla on huomioitu kaikki käyttäjät, sekä esteettömät reitit esimerkiksi virkistysalueilla ovat uudisrakentamis- tai peruskorjausprojekteja, joiden toteuttamisen rakennusvirasto ohjelmoi erikseen.

Erilliskohteen parantamistoimenpiteet tulee suunnitella ja toteuttaa yhtenäisenä kokonaisuutena sekä tontin että kadun osalta. Tontilla tarkastellaan kevyen liikenteen reitit kadulta, saattoliikenteen jättöalueelta ja pysäköintialueelta sisäänkäynteihin. Tavoitteena on, että myös huoltoliikenteen ja henkilökunnan käyttämät reitit olisivat esteettömiä ja toimiminen sujuvaa ja esteetöntä. Kadun osalla tarkastellaan ainakin reitit lähimmille joukkoliikenteen pysäkeille ja mahdollisesti yhteydet lähimmille esteettömille reiteille tai lähimpiin esteettömiin kohteisiin.

Esteettömyyden erikoisalueet (erilliset kohteet, tarkistettu)	Pilottialueet	Kehittämis- alueet 2006-2007	Kehittämis- alueet 2008-2010	Kehittämis- ja pilottialueet yhteensä	Muut alueet	Kaikki yhteensä
Vanhusten palvelut	24	25	15	64	81	145
Kunnalliset terveystalot	6	7	5	18	29	47
Yksityislääkäripalvelut suuret	7	19	8	34	15	49
Kuntoutuslaitokset	1			1	5	6
Terminaalit	12	9	9	30	16	46
<b>Yhteensä</b>	<b>50</b>	<b>60</b>	<b>37</b>	<b>147</b>	<b>146</b>	<b>293</b>

*Kuva 8: Kohteiden lukumäärät perustuvat paikkatietoaineistotarkasteluihin ja ne ovat suuntaa antavia. Yksittäisten kohteiden osalta aineisto ei ole niin tarkka, että kohteiden tarkan lukumäärän voisi esittää esim. hallintokunnittain. Kohteet, jotka sijaitsevat aivan toistensa vieressä, on laskettu yhtenä. Tällöin kohde on kirjattu vanhuspalveluiden kohteiden summaan. Kehittämisalueet 2006-2007 sarakkeessa ei ole mukana niitä kohteita, jotka ovat päällekkäisiä pilottialueiden kanssa.*

Esteettömyyden parantamisen prosessien ja menetelmien käytännön toimivuudesta ei ole sellaista kokemusta, että voitaisiin olla varmoja asetettujen tavoitteiden toteutumisesta niiden avulla. Pilottialueiden avulla pyritään arvioimaan valittujen kartoitusmenetelmien, ohjaus-, suunnittelu- ja rakentamisprosessien, käytettävien kriteerien ja tasovaatimusten sekä suunnitteluratkaisujen toimivuutta. Erityisen tärkeää olisi saada pilottien kautta toteutettavia parannustoimenpiteitä, joista saataisiin erilaisten toimenpiteiden kustannustietoja sekä käyttäjien arvioita toteutusten onnistuneisuudesta.

Kehittämistoimenpiteiden osalta on tärkeää tarkistaa ensimmäisten toteutusvuosien jälkeen, että valitut toimintatavat, menetelmät ja ratkaisut ovat tehokkaita ja perusteltuja sekä taloudellisesti että arvioituina myös muilla kriteereillä kuten laatu, estetiikka, tekninen toimivuus jne. vaatimukset täyttäviä. Väliarviointia on esitetty vuoden 2007 loppuun, jolloin vielä voidaan tarkistaa edellä mainittuja asioita ja varmistaa tavoitteisiin pääseminen. Väliarvioinnissa tulee kuulla myös sidosryhmien näkemyksiä tehtyjen toimenpiteiden ja projektin onnistumisesta.

On ilmeistä, että vuonna 2011, kun Helsinki kaikille -projekti saadaan päätökseen, esteettömyyden parantamistarvetta on vielä runsaasti koko Helsingin alueella. Vuonna 2011 lieneekin tarpeen miettiä kokonaan uudelleen mitkä ovat painopisteet ja miten esteettömyystyötä siitä jatketaan.

### 4.3 Esimerkit vuoden 2005 pilottialueista

#### 4.3.1 Rakennusviraston aluesuunnitelmat alueellisten esteettömyyssuunnitelmien työvälineinä

Vuoden 2005 pilottina toteutettavat alueelliset esteettömyyssuunnitelmat sijoittuvat alueille, joilla rakennusviraston katu- ja puisto-osasto on käynnistämässä aluesuunnitelmatyön. Aluesuunnitelmat ovat rakennusviraston aluetason kehittämisessä käyttämä suunnitteluväline. Aluesuunnitelmassa laaditaan tarveselvitys ja pitkän aikavälin kehittämistavoitteet ko. alueen katu- ja puistoalueille. Liittämällä alueelliset esteettömyyssuunnitelmat aluesuunnitelmiin saadaan katu- ja puistoalueita koskevat esteettömyyden parantamistoimet siirrettyä luontevasti rakennusviraston alueellisen tarvetarkastelun ja toimenpiteiden priorisoinnin osaksi.

Aluesuunnitelmien sisältöä täydennetään aiemmasta ottamalla siihen mukaan esteettömyyskartoitukset, esteettömyyden erikoisalueiden ja reittien määrittely sekä alustavien esteettömyyden kehittämistoimenpiteiden määrittely. Esteettömyyden kehittämistoimenpiteiden määrittely aluesuunnitelman yhteydessä varmistaa myös muiden kehittämisenäkökuulmien, kuten kaupunkikuvallisen, rakenteellisen, muun laadullisen ja teknisiin järjestelmiin liittyvän, huomioon ottamisen. Erillisenä tehtävää alueellista esteettömyyssuunnitelmaa on usein tarpeen täsmentää tai täydentää muista kehittämisenäkökuulmista ennen toteutussuunnitelmien laatimista.

Seuraavassa esitellään lähtökohdat kahdelle pilottikohteena toimivalle aluesuunnitelmalle: Eteläiset kaupunginosat ja Keski-Vuosaari. Näillä esimerkeillä pyritään kuvaamaan alueellisen esteettömyyden kehittämisprojektin määrittelyä ja rajaamista.

#### **4.3.2 Eteläiset kaupunginosat**

Helsingin liikekeskusta on priorisoitu esteettömyyssuunnitelmassa Helsingin tärkeimmäksi kehittämisalueeksi. Liikekeskusta muodostaa kaupungin toiminnallisesti vilkkaimman alueen, jonne on keskittynyt huomattava määrä julkisia ja yksityisiä palveluja. Jalankulkijoiden määrä liikekeskustassa on erittäin suuri ja alueella liikkuu suuria määriä turisteja ja muita pääkaupunkiseudulla vierailevia. Liikekeskustan esteettömyys palvelee kaikkia kaupunkilaisia. Aluetta (kartalla Keskusta I) rajaa pohjoisessa Kaisaniemen puisto, idässä Unioninkatu, etelässä Kauppatori ja Eteläesplanadi ja lännessä Mannerheimintie sekä rakenteilla oleva Kampin keskuksen alue. Alueeseen on liitetty lisäksi Mannerheimintie Kisahallille saakka.

Keskustan seuraavaksi tärkeimmäksi kehittämisalueeksi on rajattu ydinkeskustan eteläpuolinen alue (kartalla Keskusta II), jolla sijaitsee myös runsaasti yksityisiä ja julkisia palveluja. Alue käsittää Kaartin kaupungin ja Punavuoren Viiskulmaan ja Albertinkadulle saakka, Bulevardin ja Lönnrotinkadun Hieta- niemen torille sekä Kampissa rakentuvan keskuksen ympärysalueita.

Rakennusviraston katu- ja puisto-osaston Eteläisten kaupunginosien aluesuunnitelma-alue sisältää osia liikekeskustasta sekä sen eteläpuoliset asuin- ja virkistysalueet Munkkisaarta lukuun ottamatta.

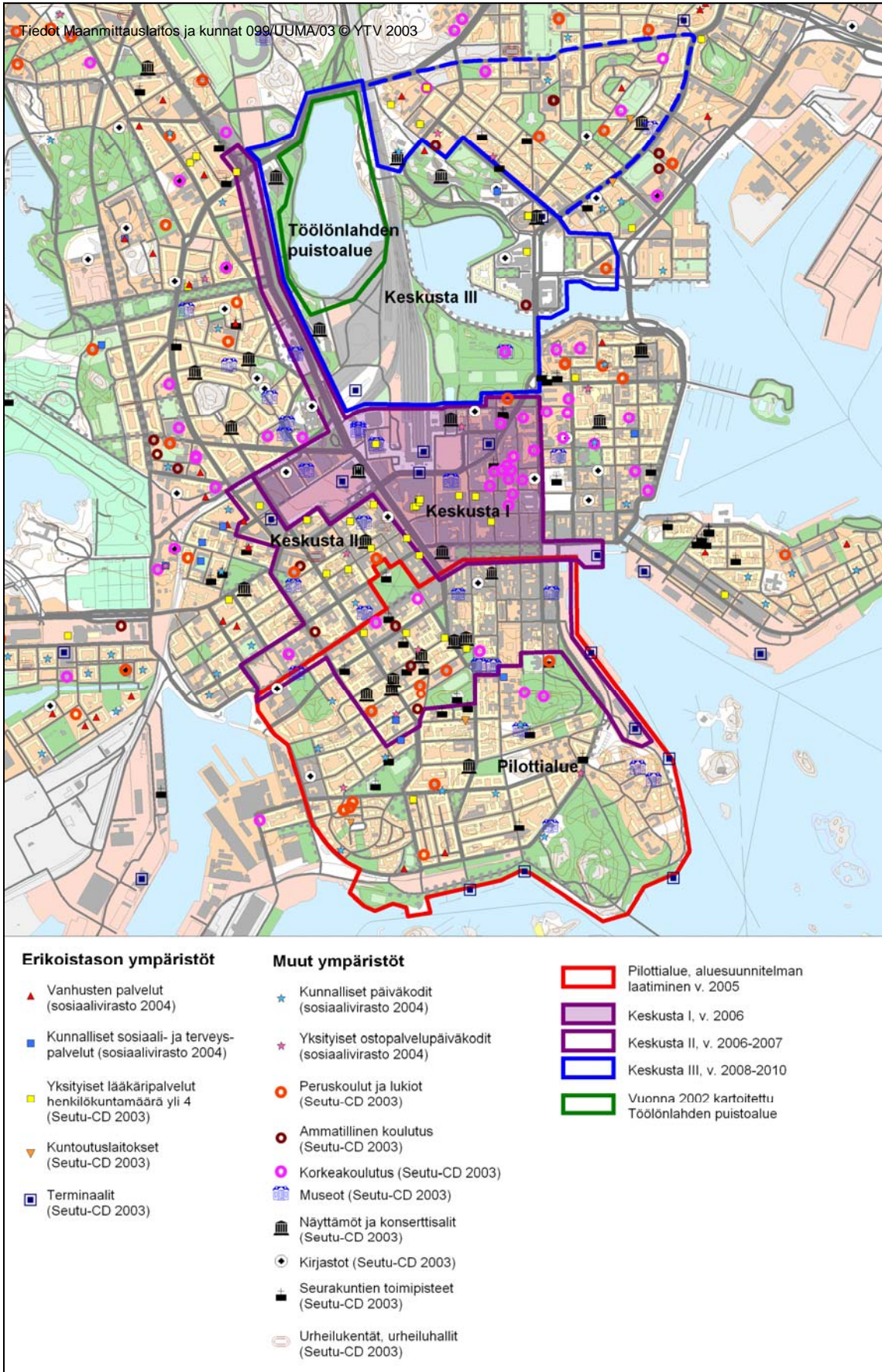
Aluesuunnitelman alue käsittää yli puolet tarvearvioinnin mukaan rajatusta Keskusta II –alueesta. Keskusta II:n eteläosa ei ole esteettömyysmielessä liikekeskustan kiireellisin kehittämisalue, mutta se on valittu pilottialueeksi, koska esteettömyyden parannustoimenpiteet voidaan siellä aluesuunnitelman myötä liittää välittömästi katu- ja puisto-osaston muuhun suunnitteluun ja sitä kautta myös rakennusviraston alueelliseen toteutusohjelmaan.

#### **Toimenpiteet**

Liikekeskustan alueelle on tehty esteettömyyskartoitus vuonna 2000. Kartoitus ei kuitenkaan enää ole käyttökelpoinen esteettömyyden kehittämistoimenpiteiden ohjaamisessa tarkentuneiden esteettömyyskriteerien ja varsinkin laajojen katualueiden uudelleenrakennustöiden vuoksi (Aleksanterinkatu, Kluuvikatu, Pohjoisesplanadi, Yliopistonkatu). Aiemmin kartoitettu alue sijoittuu myös vain pieneltä osin nyt pilottialueena suunniteltavalle alueelle, joten aiempaa työtä ei voida hyödyntää alueellisen esteettömyyssuunnitelman laadinnassa.

Vuoden 2005 aikana rakennusvirasto laatii aluesuunnitelman eteläisten kaupunginosien alueelle sekä Bulevardille, Vanhaan kirkkopuistoon ja Lönnrotin puistikkoon. Samanaikaisesti Helsinki kaikille -projekti laatii tarvittavien yhteistyökumppaneiden kanssa alueelle pilottina alueellisen esteettömyyssuunnitelman. Esteettömyyssuunnitelma sisältää alueen nykytilaa koskevan esteettömyyskartoituksen, jonka perusteella määritellään alueen laatutasotavoitteet, erikoistasoa vaativat alueet, reitit ja kohteet. Lisäksi määritellään ohjeet ja toimenpiteet alueen esteettömyyden parantamiseksi.

Pilottialueelle sijoittuu priorisoidun tarvealueen ulkopuolelle kaksi vanhusten palveluiden erilliskohdetta, Villa Ensi ja Lesche-hemmet, jotka voisivat olla pilotteja yhteisöjen/yksityisten kanssa toteutettaville erilliskohteiden kehittämisprojekteille.



Kuva 9: Kantakaupungissa priorisoidut kehittämisalueet ja Eteläisten kaupunginosien pilottialue.

### **4.3.3 Keski-Vuosaari**

#### **Nykytila ja kehittämisen vaiheet**

Keski-Vuosaaren alueella suoritettiin esteettömyyskartoitus ja laadittiin alustava esteettömyyssuunnitelma vuonna 2002. Sen jälkeen alueella olevaan Vuosaarentien ja Valkopaaudentien risteykseen tehtiin koeasennus näkövammaisille tarkoitetuilla kohokuvioisilla graniittilaatoilla niiden käyttöominaisuuksien ja käyttökestävyyden selvittämiseksi. Koeasennus on edelleen paikallaan, mutta se on huonokuntoinen, eikä toimi enää tarkoitettulla tavalla.

Vuoden 2002 esteettömyysselvityksen jälkeen alueelle on rakennettu yhden aiemman palvelutalon lisäksi kolmen uuden vanhusten palvelutalon keskittymä. Kaikki neljä palvelutaloa sijaitsevat lähekkäin Vuosaarentien pohjoispuolella, josta uusien palvelutalojen alta on purettu 1960-luvulla rakennettu vanha ostoskeskus.

Palvelutalojen välittömässä läheisyydessä Vuosaarentien eteläpuolella ovat Vuosaaren urheilutalo, yläaste ja lukio, Vuotalo, jossa ovat Vuosaaren kirjasto ja kulttuuripalvelut sekä Kauppakeskus Columbus ja alueen sosiaali- ja terveystalot. 1990-luvun lopulla valmistuneen uuden liikekeskuksen ja sen välittömässä läheisyydessä olevien julkisten palvelurakennusten, metroaseman ja bussiterminaalin suunnittelussa ja rakentamisessa esteettömyys on pyritty ottamaan huomioon. Liikekeskuksen laajetessa ja alueen muussa uudisrakentamisessa esteettömyys tulee edelleen pitää keskeisenä tavoitteena.

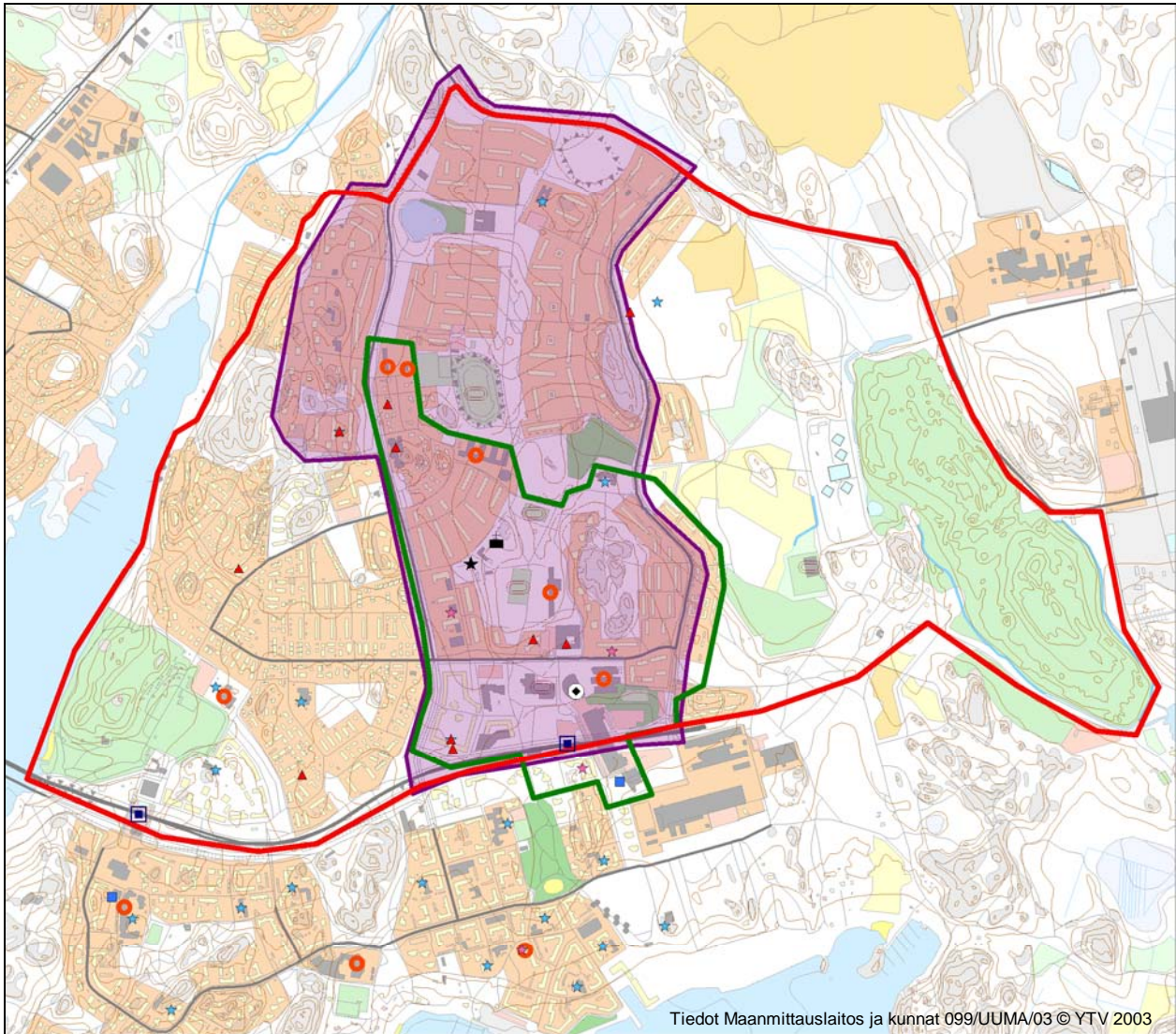
Palveluasumisen sekä vanhus- ja muiden palveluiden määrän huomattava kasvu Keski-Vuosaaren ja uuden liikekeskuksen alueella lisää vaatimuksia esteettömille kulkuyhteyksille sekä Keski-Vuosaaren alueen sisällä uusiin palvelutaloihin että sieltä liikekeskukseen ja sen läheisyydessä oleviin julkisiin palveluihin, Vuotalolle, urheilutalolle ja julkisen liikenteen pysäkeille.

#### **Toimenpiteet**

Vuonna 2002 tehdyn esteettömyyskartoituksen tiedot ja parannusehdotukset ovat edelleen pääosin ajankohtaisia. Niitä voidaankin pitää lähtökohtana ja kehittämistoimenpiteiden käytännön toteutusta ohjaavina Keski-Vuosaaren keskustan alueella. Jo käynnistetty esteettömyystyö tukee alueen valintaa toiseksi pilottialueeksi.

Alueen voimakas uudisrakentaminen mm. uusien palvelutalojen ympäristössä sekä SuRaKu-projektin tuloksena tarkentuneet esteettömyyskriteerit ja mallisuunnitelmat edellyttävät kuitenkin aiempien kartoitustietojen ja suunnitelmien tarkistamista ennen parannustoimenpiteisiin ryhtymistä. Samalla kartoitettavaa ja suunniteltavaa aluetta laajennetaan pohjoiseen niin, että se kattaa myös pääosan Keski-Vuosaaren kerrostaloalueesta.

Pilottialueelle sijoittuu priorisoidun tarvealueen ulkopuolelle Rastilan metroasema ja kaksi vanhusten palveluiden erilliskohdetta, Lillesgårdenin vanhusten asuintalo ja Villa Kaarinan tehostetun palveluasumisen yksikkö, jotka voisivat olla pilotteja yhteisöjen/yksityisten kanssa toteutettaville erilliskohteiden kehittämiprojekteille.



**Erikoistason ympäristöt**

- ▲ Vanhusten palvelut (sosiaalivirasto 2004)
- Kunnalliset sosiaali- ja terveyspalvelut (sosiaalivirasto 2004)
- Yksityiset lääkäripalvelut henkilökuntamäärä yli 4 (Seutu-CD 2003)
- ▼ Kuntoutuslaitokset (Seutu-CD 2003)
- Terminaalit (Seutu-CD 2003)

**Muut ympäristöt**

- ★ Kunnalliset päiväkodit (sosiaalivirasto 2004)
- ★ Yksityiset ostopalvelupäiväkodit (sosiaalivirasto 2004)
- Peruskoulut ja lukiot (Seutu-CD 2003)
- Ammatillinen koulutus (Seutu-CD 2003)
- Korkeakoulutus (Seutu-CD 2003)
- Museot (Seutu-CD 2003)
- Näyttämöt ja konserttisalit (Seutu-CD 2003)
- Kirjastot (Seutu-CD 2003)
- Seurakuntien toimipisteet (Seutu-CD 2003)
- Urheilukentät, urheiluhallit (Seutu-CD 2003)
- ★ Leikkiapuisto

- Vuosaaren pilottialue
- Vuonna 2002 kartoitettu alue
- Tarvepohjaisessa arvioinnissa priorisoitu alue

Kuva 10: Vuosaaren tarvepohjaisessa arvioinnissa priorisoitu alue ja pilottialue.





Kuva 11: Vuosaaren esteettömyyspilottihanke tukee alueella vireillä olevia kaavoitushankkeita.

#### 4.4 Kehittämisaalueet vuosille 2006 – 2007

Vuosille 2006-2007 on priorisoitu tärkeimmät esteettömyyden kehittämisalueet. Näitä alueita ovat Keskusta I ja Keskusta II -alueet, Maunula, Munkkivuori/Munkkiniemi, Myllypuro, Kontula ja Itäkeskus. Keskustan alueiden priorisointiperustelut on esitetty kohdassa 4.3 Esimerkit vuoden 2005 pilottialueista.

Maunulan, Munkkivuori-Munkkiniemi -alueen ja Kontulan perusteluina on sekä alueiden merkitys aluekeskuksina ja palvelujen keskittymänä että alueiden suuri vanhusväestön määrä. Maunulan alueen priorisointia tukee lisäksi vanhustenpolun hankkeella onnistuneesti aloitettu kehittäminen sekä ostoskeskuksen ja sen ympäristön parannushankkeet. Myllypuron alueen perusteluna on suuri vanhusväestön määrä. Itäkeskus on merkittävä aluekeskus ja monenlaisten palveluiden keskittymä, jonka alueella on myös paljon vanhusväestöä.

Vuosien 2006-2007 kehittämisalueet on esitetty Kehittämistoimenpiteet vuoteen 2011 mennessä kartalla liitteessä 1. Vanhusväestön prosentuaaliset ja absoluuttiset määrät on esitetty liitteenä 2 olevalla kartalla.

#### 4.5 Kehittämisaalueet vuosille 2008 - 2010

Kaikkein tärkeimmiksi priorisoitujen alueiden jälkeen kehittämistä laajennetaan alueille, joilla on myös keskimääräistä runsaampi vanhusväestön osuus tai suuri merkitys palvelujen tarjoajana, kuten kaupungin alue- tai paikalliskeskuksiksi luokitelluilla alueilla.

Keskustan esteetöntä aluetta laajennetaan käsittämään Hakaniemen julkisten ja yksityisten palvelujen keskusta-alueet, Töölönlahden, Kaisaniemen ja Tokoinrannan puistoalueet keskeisinä virkistysalueina sekä Hämeentie ja Helsinginkatu joukkoliikenteen asemineen ja pysäkkeineen. Erityisesti puistoalueiden keskeinen sijainti ja Töölönlahden puistoalueella käynnistetty kehittämissuunnitelma (vuonna 2002 laadittu esteettömyyskartta ja kehittämistoimenpiteiden määrittely) tukevat alueiden priorisointia. Töölönlahdelle aiemmin määritetyt kehittämistoimenpiteet ovat lähtökohta, jota tarkennetaan uusien ja yhtenäisten esteettömyyden kriteerien mukaisesti.

Aluekeskus Malmi ja Pasila ovat priorisoituja alueita suurien käyttäjämäärien ja palvelujen vuoksi. Lauttasaari ja Herttoniemi ovat paikalliskeskuksia, joissa on paljon vanhusväestöä. Puotilassa ja Mellunmäessä on paljon vanhusväestöä. Alueiden karttarajauksissa on tehty alustavasti priorisointia myös rakennuskannan ja asukastiheyden mukaan. Selvimmät ja laajimmat pientalojen korttelialueet on jätetty rajojen ulkopuolelle. Tämä rajaaminen tulee tehdä yksityiskohtaisemmin kunkin alueen kehittämistä käynnistettäessä.

Vuosien 2008 - 2010 kehittämissuunnitelma on esitetty kartalla Kehittämistoimenpiteet vuoteen 2011 mennessä liitteessä 1. Vanhusväestön prosentuaaliset ja absoluuttiset määrät on esitetty suunnitelman liitteenä 2 olevalla kartalla.

#### 4.6 Erilliskohteiden parantaminen

Alueellisten parantamisprojektien ulkopuolelle jäävät, esteettömyyden erikoistasoa vaativien toimintojen lähiympäristöt ovat erityisen tärkeitä esteettömyyden kehittämiskohteita. Näitä ovat:

- Vanhus- ja vammaisasumisen sekä muita vanhus- ja vammaispalveluja tarjoavien toimipaikkojen ympäristöt
- Sosiaali- ja terveyspalveluja tarjoavien toimipaikkojen ympäristöt
- Julkisen liikenteen terminaalit

Tällaisia esitettyjen kehittämissuunnitelma-alueiden ulkopuolelle jääviä kohteita on lukuisia (kuvat 7 ja 8 kohdassa 4.2.), koko Helsingin alueella noin 150. Keskimäärin toteutusvuosille 2006-2010 jaettuna tämä tarkoittaisi noin 30 parantamiskohdetta vuodessa. Todellinen parantamisprojektien lukumäärä ei kuitenkaan ole näin suuri, koska useasti samassa yhteydessä on mielekästä käydä läpi alue, jolle sijoittuu useampia kohteita. Näissä taulukoissa esitetyissä luvuissa ei kuitenkaan ole enää mukana samassa korttelissa sijaitsevia kohteita.

Erilliskohteiden osalta priorisointi tulee ensisijaisesti tapahtua sosiaalivirastossa ja terveyskeskuksessa. Näissä virastoissa tehtävän alustavan priorisoinnin pohjalta sovitaan rakennusviraston kanssa, miten erilliskohteita otetaan toteutukseen. Erilliskohteiden käynnistäminen vaatii virastojen aitoa yhteistyötä ja mahdollisesti erilaisten esteettömyyden priorisointinäkökulmien ja toteuttamisperiaatteiden yhteensovittamista. Kiireellisimpänä toimenpiteenä on sosiaaliviraston ja terveyskeskuksen esteettömyysohjelman laatiminen.

Kunnallisten palveluntuottajien lisäksi kohteissa on useita yhteisöjen tai yksityisten tuottamia palveluja. Näiden osalta Helsinki kaikille -projekti pyrkii kannustamaan esteettömyyden kehittämiseen. Projekti avustaa esteettömyyteen liittyvän tiedon hankkimisessa sekä tarvittaessa esteettömyystyön käynnistämässä.

Ratahallintokeskus laati esteettömyyskartoitukset 175 henkilöliikenteen asemalla vuonna 2003. Kartoituksessa oli painopisteenä tasoeroihin liittyvät esteettömyyden ongelmat. Kartoitus käsitti varsinaisen asema-alueen lisäksi asemalle johtavat kevyen liikenteen väylät matkaketjuajattelun mukaisesti. Näiden asemien kehittämisestä Ratahallintokeskus ja kaupunki vastaavat yhteisesti. Kartoituksessa ei ollut mukana kaupunkien hallinnassa olevat Vantaankosken radan paikallisliikenneasemat. Helsingin kaupungin liikennelaitos vastaa näistä asemista, joista Malminkartanon asema jää priorisoitujen alueiden ulkopuolelle. Metroasemista Ruoholahti ja Kulosaari jäävät priorisoitujen ja pilottialueiden ulkopuolelle. Edellä mainitut asemat tulee kartoittaa ja suunnitella erillisinä HKL:n toimesta.

Helsingin Sataman kartoitettavia kohteita ovat Katajanokan, Eteläsataman ja Länsisataman matkustaja terminaalit. Näistä Eteläsataman terminaalit sisältyvät vuoden 2005 pilottialueeseen.

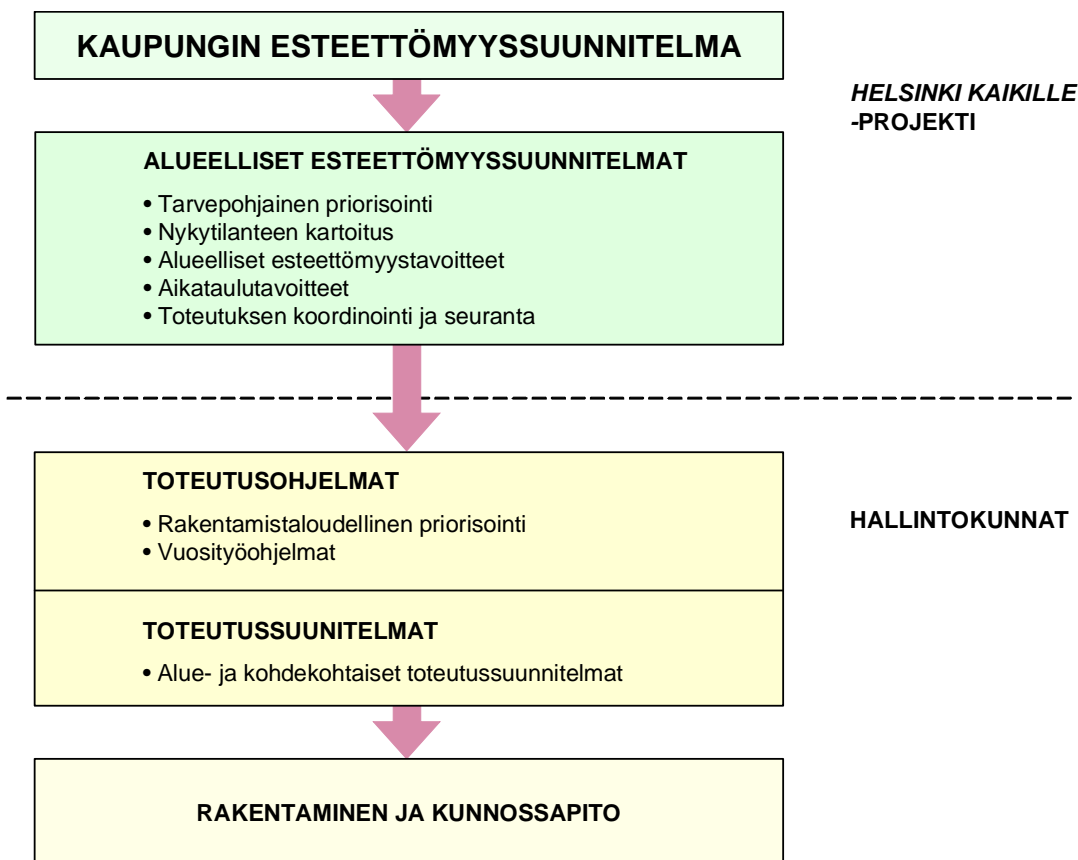
## 5 TOIMENPITEET

### 5.1 Alueelliset esteettömyyssuunnitelmat

Esteettömyys liittyy aina liikkumiseen ympäristössä. Liikkumis- ja toimimiseesteetön ympäristö voi toteutua vain, jos kaikki yleisesti käytettävät kulkureitit ja kohteet, esimerkiksi julkiset palvelurakennukset ja julkisen liikenteen pysäkit, täyttävät riittävät esteettömyysvaatimukset. Siten esteettömyyttä täytyy aina tarkastella alueellisesti ja kunkin alueen erityispiirteet huomioon ottaen.

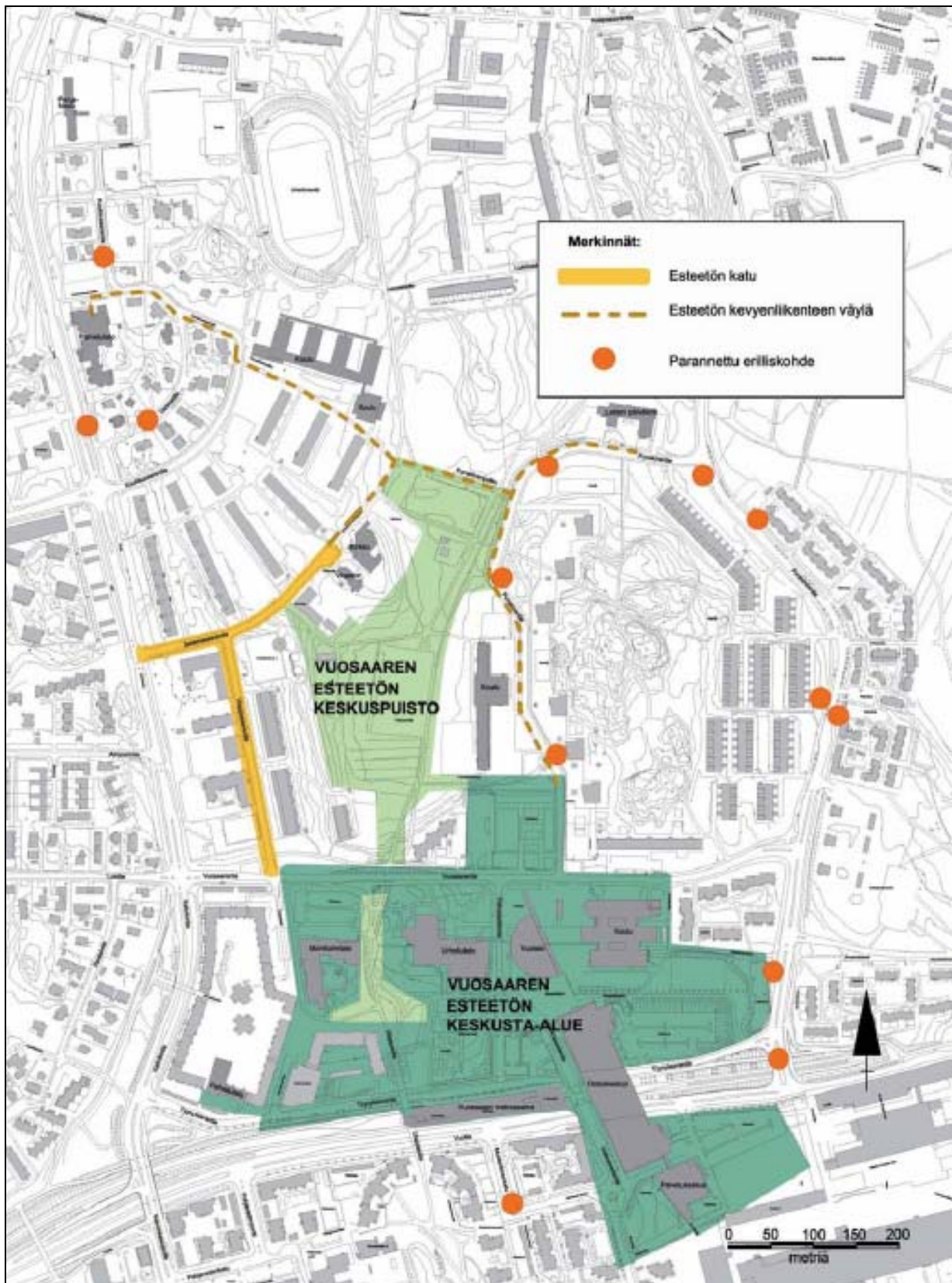
Käytännön esteettömyystyön helpottamiseksi tulisi kaupungin esteettömyyssuunnitelmassa tarvepohjaisesti priorisoiduille alueille laatia aina alueelliset esteettömyyssuunnitelmat, jotka kattavat kaikki kaupungin hallinnassa olevat alueen julkiset tilat. Alueellinen esteettömyyssuunnitelma sisältää alueen nykytilanteen kartoituksen ja sen pohjalta määritellyt alueelliset esteettömyystavoitteet, esimerkiksi erikoistasoa edellyttävien alueiden, reittien ja kohteiden määrittelyn. Lisäksi määritellään alueella tarvittavat toimenpiteet ja niiden tavoitteellinen toteutusaikataulu.

**Alueelliset esteettömyyssuunnitelmat toimivat ohjeellisina, kun virastot laativat omia toteutusohjelmiaan ja toteutussuunnitelmiaan sekä budjetoivat toteutustöitä.** Alueelliset esteettömyyssuunnitelmat laaditaan Helsinki kaikille –projektin puitteissa niin, että suunnittelussa ovat mukana kaikki ko. alueella toimivat kaupungin hallintokunnat. Alueelliset esteettömyyssuunnitelmat laaditaan käyttäjäkeskeisellä ja vuorovaikutteisella suunnittelumenetelmällä, jossa otetaan huomioon myös alueella toimivien sidosryhmien, kuten paikallisten vanhus- ja vammaisjärjestöjen edustajien, seurakuntien, kaupan ja liike-elämän, kiinteistönomistajien sekä valtionhallinnon tarpeet.



Kuva 12: Esteettömyyden suunnitelmatasot.

Alueelliset esteettömyyssuunnitelmat ovat väline, jolla ohjataan vanhojen alueiden esteettömyysparannustyön käytännön toteutusta niin, että se tukee parhaiten kaupungin esteettömyysstrategiassa ja esteettömyyssuunnitelmassa asetettuja tavoitteita.



Kuva 13: Vuosaaren alueellinen esteettömyyssuunnitelma vuodelta 2002, kartta tavoitetilanteesta.

## 5.2 Hallintokunta kohtainen toimeenpano

Vastuu esteettömyyden käytännön toteuttamisesta on hallintokunnilla, jotka vastaavat käytännössä esteettömyyden toteutumisesta omassa toiminnassaan ja hallinnassaan olevilla alueilla. Tämä edellyttää hallintokunnilta työn selkeää organisointia ja omien prosessien tarkistamista.

Hallintokuntien tulee tarkistaa omat esteettömyyteen vaikuttavat toimintansa ja suunnitteluohjeensa sekä varmistaa esteettömyyden huomioon ottaminen kaikissa oman prosessinsa vaiheissa. Esteettömyyden toteutuksesta vastaavat henkilöt tai ryhmät seuraavat oman organisaationsa toteutustyötä ja raportoivat siitä Helsinki kaikille -projektille, joka tiedottaa ja raportoi vuosittain työn edistymisestä kaupungin hallitukselle.

### 5.2.1 Hallintokunta kohtaiset toteutusohjelmat

Kunkin hallintokunnan tulee kartoittaa hallinnassaan olevat alueet ja rakennukset niiden esteettömyyden nykytilan selvittämiseksi. Kartoitus voidaan tehdä myös tonttien ja rakennusten osalta alueelliseen esteettömyyssuunnitelmaan liittyen silloin, kun alueelle laaditaan kattava alueellinen esteettömyyssuunnitelma. Hallintokuntien tulee huolehtia omien toimipisteidensä ja niiden ympäristön esteettömyyskartoituksesta kaupungin esteettömyyssuunnitelmassa esitettyjen tavoitteiden mukaisesti.

Kartoitustiedon pohjalta kukin hallintokunta määrittelee esteettömyyden parannustarpeet hallitsemisensa kohteissaan ja laatii omat toteutusohjelmansa esteettömyyden toteuttamiseksi vuoteen 2011 mennessä. Toteutusohjelmassa tulee ottaa huomioon kaupungin esteettömyyssuunnitelmassa ja alueellisissa esteettömyyssuunnitelmissa ohjeellisina esitetyt tarvepohjaiset priorisoinnit ja tavoiteaikataulut.

Hallintokunnat laativat omat toteutusohjelmansa kukin talousarvionsa puitteissa. Esteettömyyden toteutus- tai parannushankkeet tullee pääsääntöisesti sisällyttää muutoinkin toteutusohjelmissa oleviin hankkeisiin tai niiden yhteyteen. Jos resursseja on, voidaan esteettömyyden toteutusta varten laatia erillinen toteutusohjelma, jossa määritellään vuosittain toteutettavat kohteet. Samoilla alueilla tapahtuvia rakennustoimenpiteitä, esimerkiksi eri virastojen hankkeita, tulisi myös pyrkiä toteuttamaan samanaikaisesti niin, että alueen esteettömyysparannustyö toteutuu mahdollisimman tehokkaasti ja hallitusti. Toteutus suunnittelu ja käytännön rakentaminen tapahtuvat vuosittaisten toteutusohjelmien puitteissa.

### 5.2.2 Hallintokunta kohtaiset toteutussuunnitelmat

Toteutussuunnitelmien keskeisenä tavoitteena tulee olla esteettömyysasioiden huomioon ottaminen ja esteettömyyden turvaaminen kaikessa suunnittelussa ja rakentamisessa.

Toteutussuunnittelun alussa tulee aina varmistaa alueelle aiemmin asetetut esteettömyyden laatu- tasotavoitteet ja määritellä yksityiskohtaisesti suunnittelualueella esteettömyyden erikoistasoa edellyttävät alueet, reitit ja kohteet sekä niiden rajaus. Erikoistason alueilla toteutussuunnittelussa noudatetaan erikoistason suunnittelu- ja mitoitusohjeita ja kaikilla muilla alueilla noudatetaan perustason suunnittelu- ja mitoitusohjeita, jotka on määriteltä SuRaKu-ohjekorteissa ja kriteeritaulukoissa.

Vanhojen alueiden osalta tulee ennen suunnittelun aloittamista aina suorittaa yksityiskohtainen nykytilan esteettömyyskartoitus tai tarkistaa aiempien kartoitustietojen ajantasaisuus, jos esim. aluesuunnitelman yhteydessä tehdystä kartoituksesta on kulunut useampia vuosia. Kartoituksen pohjalta määritellään yksityiskohtaisesti lähtökohdat alueen parannussuunnitelmalle.

Jos parannussuunnittelua tehdään useassa osassa, esimerkiksi kaduittain, on tärkeää varmistaa, että alueen esteettömyys toteutuu kokonaisuutena ja esteettömät reitit muodostavat katkeamattoman ketjun. Tarvittaessa parannustoimet tulisi ulottaa myös suunniteltavan alueen lähiympäristöön esteettömien reittien turvaamiseksi.

Toteutussuunnitelmassa esitetään toteutettavat alueet, reitit ja kohteet ja niissä tarvittavat toimenpiteet koko alueen käsittävällä suunnitelmakartalla. Sen tarkentamiseksi laaditaan tarvittava määrä detailjisuunnitelmia, joista ilmenevät rakenteiden yksityiskohtainen mitoitus, käytettävät materiaalit, värit ja asennustavat. Detailjisuunnittelussa tulee osoittaa esteettömyyden kannalta kriittisten rakenteiden mitoitus ja toleranssit sekä käytetyt materiaalit ja asennustavat niin tarkoin, että rakentamisessa ei synny tulkinnan varaa ja esteettömyyskriteerit täyttyvät. Samanlaisina toistuvien detailjien, esim. suojateiden rakenteiden osalta korjaustoimenpiteet voidaan esittää tyyppiirustuksina. Poikkeustilanteissa tulee pyrkiä soveltamaan mahdollisimman pitkälle annettuja ohjeita, vaikka esim. vanhojen ympäristöjen muuttaminen uusia esteettömyyskriteereitä vastaavaksi ei ole aina mahdollista.

Suunnittelussa ja rakentamisessa tulee ottaa huomioon puhtaanapidon ja kunnossapidon tarpeet, esim. koneellisesti kunnossapidettävien väylien riittävä leveys niin, että kunnossapidolla voidaan taata kulkuväylien esteettömyys muuttuvissa olosuhteissa. Vaativilla erikoistason jalankulkualueilla tulisi uudisrakentamisen yhteydessä aina selvittää mahdollisuus rakentaa sulanapitojärjestelmä tai kate, joka takaa parhaiten jalankulkualueiden esteettömyyden talviolosuhteissa ja vähentää merkittävästi koneellisen talvikunnossapidon aiheuttamia vaurioita päällysteille ja rakenteille.

### **5.2.3 Rakentaminen**

Korjausrakentamisessa on erityisen tärkeää noudattaa tarkoin suunnitelmia ja toteuttaa esteettömyyden kannalta oleelliset yksityiskohdat tarkoin suunnitelmissa määriteltyjen ja sallittujen mittapoikkeamien puitteissa. Suunnitelmassa esitetyt materiaalit ja tuotteet ei myöskään tulisi vaihtaa työmaalla ilman suunnittelijan hyväksyntää. Suunnitelmia muutettaessa suunnittelijan tulee voida varmistaa, että muutokset eivät vaikuta esteettömyyteen sitä heikentävästi.

Työmaan valmistuttua tulee loppukatselmuksessa varmistaa esteettömyysratkaisujen toimivuus ja toteutus annettujen ohjeiden mukaisina.

Esteettömyyden täytyy toteutua julkisessa ympäristössä kaikissa olosuhteissa. Siten on tärkeää, että julkisilla alueilla oleville työmaille laaditaan aina työmaa-aikainen liikennejärjestelysuunnitelma, jossa otetaan huomioon esteettömyyden vaatimukset. Suunnitelma tulee aina vaatia ja tarkistaa myönnettäessä keskeisillä kevyen liikenteen alueilla oleville tai muutoin merkittäville ja pitkäkestoisille työmaille kaivulupia.

Työmaan poikki tai niiden ohitse osoitettujen kulkuväylien tulee olla esteettömiä kaikissa työmaan vaiheissa. Katutyömaiden väliaikaisista liikennejärjestelyistä on annettu erilliset ohjeet teoksessa "Tilapäiset liikennejärjestelyt katualueella" (Suomen Kuntatekniikan Yhdistys ry, julkaisu 19/1999). Siinä annetaan ohjeet kulkuväylien mitoituksesta, työmaiden suojauksesta, opastuksesta ja tiedottamisesta niin, että työmaista muulle liikenteelle aiheutuva haitta on mahdollisimman vähäinen.

Esteettömyyden kannalta oleellisimpia tekijöitä työmaiden osalta ovat kulkuväylien riittävä mitoitus, kulkupintojen tasaisuus ja esteettömyys, valaistus sekä väylien suojaus niin, että näkövammaisenkin kulki- ja voi kulkea turvallisesti työmaan ohi joutumatta esim. ajoradalle tai työmaa-alueelle.

### **5.2.4 Kunnossapito**

Julkisten alueiden muuttamien esteettömiksi edellyttää, että myös niiden kunnossapito voidaan toteuttaa niin, että esteetön liikkuminen on mahdollista kaikissa olosuhteissa ja kunnossapito sitoutuu toteuttamaan esteettömyyden edellyttämät toimenpiteet. Jo suunnitteluvaiheessa on tärkeää ottaa huomioon kunnossapidon vaatimukset ja suunnitella alue niin, että kunnossapito voidaan hoitaa pääosin vakio-tyyppisesti ja kohtuullisin lisätöin ja lisäkustannuksin.

Kunnossapidon suunnittelussa ja toteutuksessa täytyy ottaa huomioon kullekin alueelle asetettu esteettömyyden laatutasotavoite. Erityistason alueilla edellytetään erittäin korkeaa kunnossapitolaatua, esim. lumen poistoa ja liukkauden torjuntaa niin, että esteetön liikkuminen alueilla on mahdollista kaikkina

vuodenaikoina ja muuttuvissa sääolosuhteissa. Erityistason alueiden toimivuus esim. talviolosuhteissa voi edellyttää tavanomaista tiheämpiä puhdistuskertoja, jotka vaativat puhtaanapitotyötä erityisjärjestelyjä. Erikoistason alueilla voidaan myös käyttää tavanomaisesta poikkeavia materiaaleja ja tuotteita, kuten näkövammaisten opaslaatat, joiden toimivuus edellyttää puhtaita ja ehjiä pintoja. Niiden toimivuutta ei voida taata tavanomaisilla puhtaanapitomenetelmillä, mistä syystä erityistason alueet tulevat vaatimaan puhtaanapitomenetelmien kehittämistä.

Esteettömyyden toteutuminen edellyttää alueiden kunnon jatkuvaa seurantaakin niin, että ulkoisista tekijöistä johtuvat vauriot, painumat tai irtaimet materiaalit ja esineet eivät muodosta liikkumisestettä. Havaitut esteet tulee poistaa mahdollisimman nopeasti sen jälkeen, kun ne on havaittu. Sulanapitojärjestelmä takaa parhaiten jalankulkualueiden esteettömyyden talviolosuhteissa ja vähentää merkittävästi koneellisen talvikunnossapidon aiheuttamia vaurioita päällysteille ja rakenteille.

Esteettömyyden edistämisen kannalta on tärkeää, että tavanomaisten kunnossapidon toimenpiteiden yhteydessä kohde korjataan esteettömäksi. Tämä edellyttää, että kunnossapidossa on hyvä tietämys esteettömän ympäristön kriteereistä. Tällaisia yksinkertaisia, ilman erillistä suunnitelmaa toteutettavia toimenpiteitä voivat olla esimerkiksi suojatien reunakiven tyypin ja korkeuden tarkistaminen, liikenne-merkin asentaminen oikealle korkeudelle jne.

### **5.2.5 Kustannustiedon tuottaminen**

Toteutetuista hankkeista tulee kerätä kustannustietoa erilaisten esteettömyysparannustoimenpiteiden toteutuskustannuksista myöhempää parannustoimenpiteiden kustannushallintaa varten ja vuosittaisten toteutusohjelmien laatimisen pohjaksi. Toteutussuunnitelmien kustannusvaikutusten seuranta helpottaa kaupungin esteettömyyssuunnitelman ja toteutusohjelman laatimista ja niiden kustannusvaikutusten arviointia koko toteutuskaudella vuoteen 2011 asti.

### **5.2.6 Menettelytavat ja innovaatiot**

Kaupungin parantaminen esteettömäksi on niin suuri tehtävä, että kaikki toiminnan osa-alueet ja tasot on tarpeen saada mukaan työhön. Esteettömyyden tuloksellinen edistäminen merkitsee uusia toimintatapoja, toteutusmalleja, yhteistyötä, koulutusta, ohjeistusta, vuorovaikutusta sekä uusia tuotteita ja suunnitteluratkaisuja. Keskeistä on esteettömyysasioiden tuntemiseen pohjautuva hyvien käytäntöjen ja toimintatapojen tunnistaminen, niiden soveltaminen ja kehittäminen hallintokuntien yhteistyönä sekä käyttöönotto ja testaaminen. Esteettömyys tulee ensisijaisesti mieltää yleisenä ympäristön laatutekijänä, ei nippuna erikoisratkaisuja.

Esteettömyyden perustavoitteisiin kuuluva tavoite esteettömistä reiteistä vaatii yhteistyössä tapahtuvaa suunnittelua ja toteutusta. Käyttäjälähtöisyys ja asiakas/asukaskeskeisyys ovat keskeisiä esteettömyyteen liittyvien parannustoimien suunnittelussa ja priorisoinnissa. Havainnot hyvistä suunnitteluratkaisuista ja toimivista, uusista tuotteista tai ideat tuotekehitykselle on tärkeää saada kaikkien esteettömyyteen vaikuttavien tietoon. Helsinki kaikille –projekti toimii koko kaupungin yhteisenä, esteettömyyteen liittyviä tietoja kokoavana toimielimenä, joka välittää tietoa muille kaupungin toimijoille mm. vuosittain järjestettävän seminaarin avulla.



## 6 HELSINKI KAIKILLE -PROJEKTIN JA HALLINTOKUNTIEN ROOLIT

Helsingin kaupungin organisaatiossa katujen ja muiden yleisten alueiden, rakennusten ja julkisen liikenteen suunnittelu- ja rakentamisvastuu sekä hallinta- ja hoitotehtävät jakautuvat useille eri virastoille ja laitoksille, jotka vastaavat kukin oman hallinnonalansa tehtävistä hyvin itsenäisesti.

Julkisen kaupunkiympäristön ja julkisten rakennusten esteettömyyteen vaikutetaan hyvin monissa eri virastoissa ja laitoksissa suunnittelun eri vaiheissa. Siksi on tärkeää, että esteettömyystyötä varten on perustettu organisaatio, joka toimii koko kaupungin puitteissa ja jossa ovat edustettuina kaikki esteettömyyden kannalta keskeiset hallintokunnat.

### 6.1 Helsinki kaikille -projekti

Helsingin kaupunginhallitus on hyväksynyt 15.10.2001 kaupungin esteettömyysstrategiaa koskevan ohjelman vuosille 2001 – 2010. Tällöin päätettiin myös perustaa rakennusvirastoon Esteetön Helsinki-projekti (nykyisin Helsinki kaikille –projekti), jonka vastuulla on alueellisten esteettömyyssuunnitelmien laatiminen, toteutustöiden koordinointi, tiedottaminen, raportointi ja laadunvarmistus.

Helsinki kaikille -projektin vetäjänä toimii projektinjohtaja ja työtä ohjaa ohjausryhmä.

Ohjausryhmän puheenjohtajana toimii rakennusviraston kaupungininsinööri ja jäsenenä kaupunkisuunnitteluviraston, rakennusvalvontaviraston, kiinteistöviraston, sosiaaliviraston, terveyskeskuksen, opetusviraston sekä liikennelaitoksen nimeämät edustajat sekä yleistensä lautakunnan edustajat.

Sidosryhmään kuuluvat lisäksi vammais- ja vanhusjärjestöjen edustajat, käyttäjien edustajat (asukkaat), palvelujen tuottajat (mm. kauppa), kiinteistönomistajat, ym. Sidosryhmän tehtävänä on varmistaa käyttäjäkeskeisyys ja palautteen antaminen suunnitelmiin ja toteutusohjelmiin.

Virastojen välinen yhteistyö on vakiintunut jo mm. Helsinki kaikille –projektin puitteissa toteutetussa SuRaKu-projektissa, johon ovat osallistuneet edustajia kaupunginkansliasta, kaupunkisuunnitteluvirastosta, kiinteistövirastosta, rakennusvirastosta, opetusvirastosta, sosiaali- ja terveysvirastoista, liikennelaitokselta, liikuntavirastosta, rakennusvalvontavirastosta, Asuntotuotantotoimistosta ja Helsingin Sata-masta. Kaikkien näiden virastojen ja laitosten yhteistyötä tarvitaan edelleen, kun asetettuja esteettömyystavoitteita lähdetään viemään käytännön toteutussuunnitteluun ja rakentamiseen.

Helsinki kaikille –projekti asettaa tavoitteet esteettömyyden toteutustyölle koko kaupungin alueella ja koordinoi toimenpiteiden toteutusta niin, että eri virastoissa tehtävä työ voidaan tarvittaessa ajoittaa ta-pahtuvaksi samoilla alueilla samanaikaisesti.

Helsinki kaikille -projektin puitteissa voidaan tarpeen vaatiessa tarkistaa toteutusohjelman sisältöä ja aikataulua sekä arvioida esitettyjen tavoitteiden toteutumista koko kaupungin laajuisesti. Pilottialueiden avulla tulee arvioida kartoitusmenetelmiä, ohjaus-, suunnittelu- ja rakentamisprosesseja, käytettävien kriteerien ja tasovaatimusten sekä suunnitteluratkaisujen toimivuutta ja toteutuskustannuksia. Toimintoja tulee kehittää arvioinnin pohjalta. Ensimmäisten toteutusvuosien jälkeen tehdään väliarviointi, jossa arvioidaan toteutettuja ratkaisuja ja tarkistetaan suunnitelma. Esteettömyyden toteutukseen tähtäävät suunnitelmat ja toteutettujen ratkaisujen arviointi tulee toteuttaa vuorovaikutuksessa paikallisten liikku-mis- ja toimimisesteisten sekä muiden sidosryhmien kanssa.

Helsinki kaikille -projekti valmistelee kaupunginhallitukselle rahoitusanomukset niiden hankkeiden toteut-tamiselle, jotka eivät ole mahdollisia toteuttaa hallintokuntien käytössä olevien määrärahojen puitteissa. Helsinki kaikille –projekti raportoi vuosittain 31.3. mennessä kaupunginhallitukselle edellisen vuoden ai- kana tehdyistä toimenpiteistä ja projektin edistymisestä.

## 6.2 Hallintokunnat

Esteettömyystyö kuuluu käytännön toteutuksen osalta suurimmaksi osaksi kaupungin hallintokuntien vastuulle. Hallintokunnat arvioivat oman työnsä esteettömyysvaikutukset tai hallitsemiensa tilojen ja alueiden esteettömyyden, asettavat tavoitteet toiminnalleen ja toimenpiteiden toteutukselle sekä vastaavat hallitsemiensa tilojen ja alueiden kunnossapidosta.

Liitteenä 4 on kaavio Helsingin suunnittelu-, rakentamis- ja kunnossapito-organisaatiosta.

### **Kaupunkisuunnitteluvirasto**

Asemakaavaosasto

Liikennesuunnitteluosasto

Kaupunkisuunnitteluvirasto vastaa kaupungin yleis- ja asemakaavasuunnittelusta sekä liikennesuunnittelusta. Kaupunkisuunnitteluvirastossa luodaan lähtökohdat kaikelle myöhemmälle suunnittelulle ja rakentamiselle. Samalla luodaan myös edellytykset esteettömyyden huomioon ottamiselle julkisten katu- ja viheralueiden, tonttien ja rakennusten myöhemmässä suunnittelussa. Esteettömyyteen vaikuttavia tekijöitä ovat mm. katujen ja tonttien mitoitus ja sijoitus maastoon sekä rakennusten sijoitus suhteessa katuun ja tonttiin. Liikennesuunnitteluosasto vastaa kaupungin liikenteenohjauksen suunnittelusta ja esteettömyyden huomioon ottamisesta siinä.

### **Rakennusvirasto**

Katu- ja puisto-osasto

Arkkitehtuuriosasto

HKR-ympäristötuotanto

HKR-rakennuttaja

Rakennusviraston vastuulle kuuluvat hallinnollisesti kaikki kaupungin julkiset katu- ja viheralueet. Rakennusvirasto vastaa julkisten alueiden suunnittelusta, rakentamisesta ja kunnossapidosta. Rakennusvirastolla on siten keskeinen rooli julkisten alueiden esteettömyyden edistämässä ja siitä syystä on luontevaa, että myös Helsinki kaikille -projekti on sijoitettu rakennusvirastoon. Katu- ja viheralueiden esteettömyys tulee asettaa tavoitteeksi kaikessa rakennusviraston toiminnassa, suunnittelussa, rakentamisessa ja kunnossapidossa. Julkisten alueiden lisäksi rakennusvirasto suunnittelee ja rakennuttaa muiden hallintokuntien hallinnassa olevia rakennuksia ja piha-alueita.

### **Kiinteistövirasto**

Tilakeskus

Kiinteistöviraston hallintavastuulla ovat kaikki kaupungin omistamat rakennukset ja niiden tontit. Kiinteistövirastoon on 1.1.2005 perustettu tilakeskus –niminen yksikkö, jonka tehtävänä on mm. kaupungin omistamien toimitilojen vuokraus hallintokunnille, tilojen hankinta, toimitilainvestointien sekä tilojen vuokrausten ohjaus, kiinteistöjen arvojen ja korjausvastuiden seuranta. Tilakeskus vastaa keskitetysti kaupungin omistamien kiinteistöjen hankintaan ja korjaukseen liittyvistä tehtävistä yhdessä kiinteistöjen käytöstä vastaavien hallintokuntien kanssa. Tilakeskuksella on siten merkittävä rooli rakennusten ja niiden tonttien esteettömyyden parantamisessa kiinteistöjen hankinta-, suunnittelu- ja korjaustoiminnan sekä niiden ohjeistamisen osalta.

### **Liikennelaitos**

Liikennelaitos vastaa omaan hallintaansa kuuluvien rakennusten ja julkisen liikenteen alueiden käytöstä ja toimivuudesta. Liikennelaitos vastaa myös hallitsemiensa rakennusten ja niiden ulkoalueiden esteettömyydestä sekä esteettömyydelle asettavista tavoitteista uudis- ja korjausrakentamisessa. Liikennelaitos laatii uusia tiloja ja tilojen korjaustarpeita koskevat tarveselvitykset tilakeskuksessa tehtävän hankesuunnittelun pohjaksi. Pysäkkialueiden osalta liikennelaitos vastaa hallinnassaan olevien alueiden esteettömyydestä, mutta katualueella olevien pysäkkien suunnittelu, rakentaminen ja hoito tapahtuu osittain rakennusviraston toimesta.

### **Liikuntavirasto**

Liikuntavirasto vastaa liikuntatoimen hallintaan kuuluvien rakennusten ja liikuntapaikkojen käytöstä ja toimivuudesta. Liikuntavirasto vastaa myös hallitsemiensa rakennusten ja niiden pihojen esteettömyydestä sekä esteettömyydelle asettavista tavoitteista uudis- ja korjausrakentamisessa. Liikuntavirasto laatii uusia tiloja ja tilojen korjaustarpeita koskevat tarveselvitykset hankesuunnittelun pohjaksi. Ulkoilualueiden osalta liikuntavirasto vastaa hallinnassaan olevien alueiden esteettömyydestä, mutta alueiden hoidosta vastaa osittain rakennusvirasto.

### **Sosiaalivirasto**

Sosiaalivirasto vastaa sosiaalitoimen hallintaan kuuluvien rakennusten ja niiden piha-alueiden käytöstä ja toimivuudesta. Sosiaalivirasto vastaa myös hallitsemiensa rakennusten ja niiden pihojen esteettömyydestä sekä esteettömyydelle asettavista tavoitteista uudis- ja korjausrakentamisessa. Sosiaalivirasto laatii uusia tiloja ja tilojen korjaustarpeita koskevat tarveselvitykset tilakeskuksessa tehtävän hankesuunnittelun pohjaksi.

### **Terveyskeskus (aiemmin terveystoimisto)**

Terveyskeskus vastaa terveystoimen hallintaan kuuluvien rakennusten ja niiden piha-alueiden käytöstä ja toimivuudesta. Terveyskeskus vastaa myös hallitsemiensa rakennusten ja niiden pihojen esteettömyydestä sekä esteettömyydelle asettavista tavoitteista uudis- ja korjausrakentamisessa. Terveyskeskus laatii uusia tiloja ja tilojen korjaustarpeita koskevat tarveselvitykset tilakeskuksessa tehtävän hankesuunnittelun pohjaksi.

### **Opetusvirasto**

Opetusvirasto vastaa opetustoimen hallintaan kuuluvien rakennusten ja niiden piha-alueiden käytöstä ja toimivuudesta. Opetusvirasto vastaa myös hallitsemiensa rakennusten ja niiden pihojen esteettömyydestä sekä esteettömyydelle asettavista tavoitteista uudis- ja korjausrakentamisessa. Opetusvirasto laatii uusia tiloja ja tilojen korjaustarpeita koskevat tarveselvitykset tilakeskuksessa tehtävän hankesuunnittelun pohjaksi.

### **Helsingin Satama**

Helsingin Satama vastaa satamatoimen hallintaan kuuluvien rakennusten, rakennelmien ja alueiden käytöstä ja toimivuudesta. Satama vastaa myös hallitsemiensa rakennusten ja julkisten ulkoalueiden esteettömyydestä sekä esteettömyydelle asettavista tavoitteista ja niiden toteutumisesta oman toimialansa uudis- ja korjausrakentamisessa.

### **Rakennusvalvontavirasto**

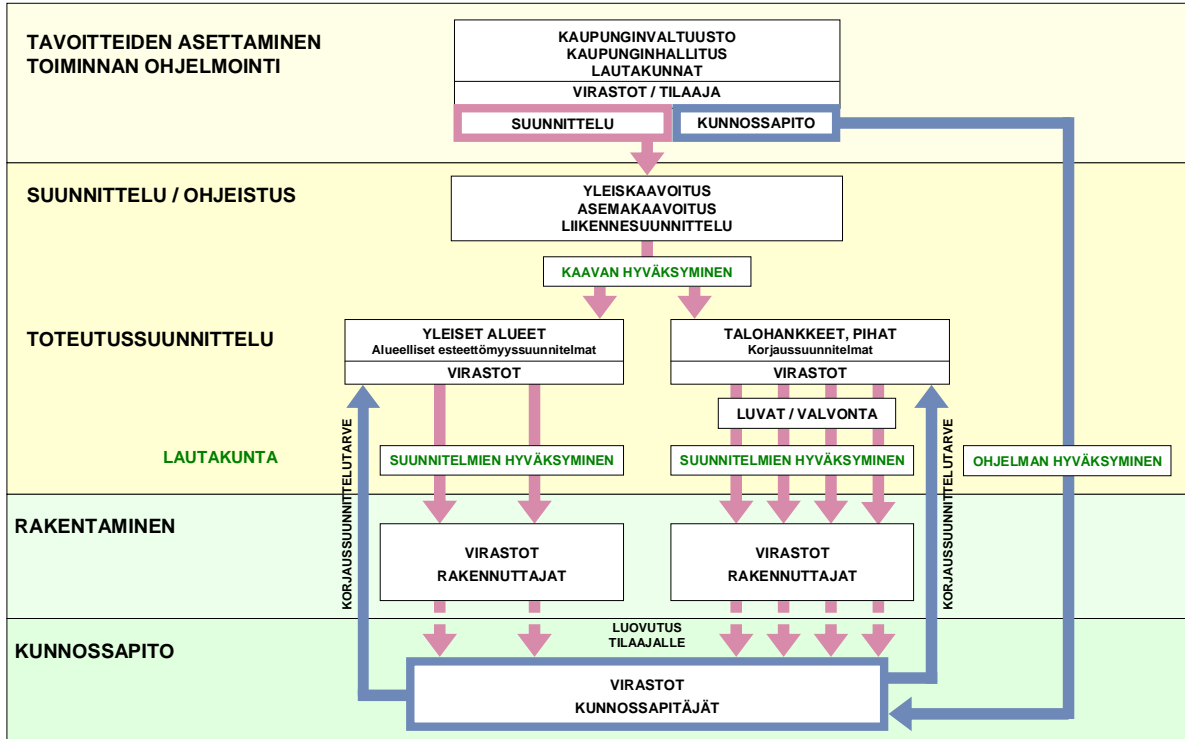
Rakennusvalvontavirasto valvoo rakennettavien rakennusten, rakennelmien ja tonttien sekä muiden pitkäaikaisesti vaikuttavien ympäristöjärjestelyjen kaavan- ja lainmukaisuutta sekä laatua myös esteettömyyden suhteen. Lisäksi rakennusvalvontavirasto valvoo, että kaupungin julkiset alueet täyttävät asetetut vaatimukset ja säilyvät esteettöminä ja turvallisina. Rakennusvalvontavirastolla on keskeinen rooli valvoa esteettömyyden toteutumista kaiken luvanvaraisen rakentamisen, rakennusten ja tonttien osalta. Viime kädessä rakennusvalvontavirasto voi puuttua myös julkisten alueiden esteettömyyteen, jos siinä todetaan puutteita.

### **Talous- ja suunnittelukeskus**

Talous- ja suunnittelukeskus ohjaa ja valvoo kaupungin asuntotuotantoa ja tukee perussparannushankkeita. Se asettaa yleisiä laatutavoitteita asuntorakentamiselle ja tukee vanhojen asuinkiinteistöjen parannushankkeita mm. myöntämällä hissiprojektin puitteissa avustuksia hissien rakentamiseen ja muihin niihin liittyviin esteettömyysparannustoimenpiteisiin vanhoissa kerrostaloissa.

## 7 ESTEETTÖMYYS

### ESTEETTÖMYYDEN TOTEUTUKSEN PROSESSIKAAVIO



#### 7.1 Suunnittelun, rakentamisen ja kunnossapidon ketjuvastuu

Esteettömyyden lopputulokseen vaikutetaan suunnittelu-, rakentamis- ja kunnossapitoprosessin kaikissa vaiheissa. Kaavoituksella ja siihen liittyvällä liikennesuunnittelulla luodaan ne lähtökohdat, jotka määrittävät suurelta osin katujen, puistojen sekä korttelialueiden myöhempää suunnittelua.

Kaavoituksessa tehtyjä ratkaisuja esimerkiksi kadun sijoituksesta maastoon, tonttiliittymistä tai kadun mitoitukselta ei voida oleellisesti muuttaa myöhemmissä suunnitteluvaiheissa. Jos katualue on sijoitettu kaavassa maastoon niin, että siitä muodostuu esteettömän kulun kannalta liian jyrkkä tai katualue on liian ahdas toimintojen turvallisen sijoituksen ja erottelun kannalta, niin katusuunnittelussa on hyvin vähän mahdollisuuksia korjata tilannetta.

Katu- ja puistosuunnittelussa määritellään julkisten alueiden yksityiskohtainen mitoitus, tasaukset, päällystemateriaalit, rakenteet ja varusteet sekä niiden sijoitus. Katu- ja puistosuunnittelu ovat siten keskeisessä asemassa ympäristön esteettömyyden kannalta.

Rakentamisvaiheessa luodaan käytännössä ympäristön fyysiset rakenteet. Ellei rakentaminen noudata tarkasti suunnitelmia tai toteutuksen mittapoikkeamat ovat suunnitelmiin nähden sallittua suurempia, voivat kadun päällysteet ja rakenteet muodostua esteellisiksi. Esteetön ympäristö edellyttää aiempaa suurempaa tarkkuutta kulkuväylien päällysteiden ja rakenteiden rakentamisessa.

Suunnittelussa ja rakentamisessa tehdyt ratkaisut vaikuttavat kunnossapitoon. Erityisesti katujen koollinen kunnossapito asettaa huomattavia vaatimuksia katujen mitoitukselle, rakenteille ja varusteille. Ellei niitä ole otettu huomioon kadun suunnittelussa, voi kunnossapito vaikeutua ja se heijastuu suoraan kadun käytettävyyteen etenkin talviolosuhteissa. Vastaavasti kunnossapidon täytyy ottaa huomioon muuttuneet vaatimukset ja kehittää mm. käyttämäänsä kalustoa niiden mukaan.

Kaavavaiheessa on tärkeää luoda edellytykset esteettömille yhteyksille julkisiin palvelurakennuksiin, erityisesti terveys-, vanhus- ja vammaispalveluja tarjoaviin laitoksiin sekä erityisasumista, kuten vanhus- ja vammaisasuntoja sisältäviin asuintaloihin. Lisäksi on tärkeää, että yhteydet julkisilta alueilta kaikille tonteille on mahdollista toteuttaa esteettöminä. Tonttien osalta korostuu rakennusvalvonnan tehtävä valvoa sitä, että rakennukset ja piha-alueet täyttävät niille asetetut esteettömyysvaatimukset.

Ottamalla esteettömyys huomioon ja varmistamalla ratkaisujen toimivuus kaikissa suunnittelun vaiheissa voidaan turvata esteettömyyden toteutuminen pitkällä tähtäimellä kaikessa uudisrakentamisessa. Vanhoilla alueilla joudutaan jatkossakin tekemään kompromisseja esteettömyyden vaatimusten suhteen, mutta myös niiden korjaussuunnittelussa ja -rakentamisessa tulee varmistaa esteettömyyden huomioon ottaminen kaikissa prosessin vaiheissa.

Esteettömyydestä huolehtiminen koko ketjussa edellyttää tiivistä yhteistyötä eri hallintokuntien välillä prosessin aikana. On tärkeää turvata asetettujen tavoitteiden säilyminen, kun suunnitteluvastuu siirtyy hallintokunnalta toiselle.

## **7.2 Esteettömyyteen vaikuttavat tehtävät**

Esteettömyyteen vaikuttavat toimenpiteet ovat hyvin moninaisia ja usein vaikeasti tunnistettavia. Seuraavassa on tuotu esille eri virastojen ja eri suunnitteluvaiheiden tehtäväkokonaisuuksia, joissa esteettömyys tulee ottaa huomioon.

### **7.2.1 Kaava- ja liikennesuunnittelu**

Kaavoitusta ohjaavat esteettömyyden ja muiden vaatimusten osalta Maankäyttö- ja rakennuslaki ja -asetus sekä niitä täydentävät määräykset.

Kaavasunnittelulla luodaan puitteet kaupungin julkisten tilojen myöhemmälle suunnittelulle. Kaupunkitilan selkeä hahmotettavuus ja orientoivuus helpottavat yleisesti liikkumista ympäristössä ja edistävät myös esteettömyyttä.

### **Uusien kaava-alueiden ja muuttuvan maankäytön alueiden esteettömyys**

Uusilla kaava-alueilla määritetään kaavasunnittelun yhteydessä ne alueet, reitit ja kohteet, joilla edellytetään esteettömyyden erikoistasona. Ensimmäisen kerran erikoistason alueet ja reitit on tarpeen määrittellä osayleiskaavan luonnossuunnitteluvaiheessa. Tämä määrittely tapahtuu yhteistyössä kaavoittajien, liikennesuunnittelijoiden, toteutussuunnittelun ja kaupungin esteettömyyssuunnitelman toteutusta koordinoivan Helsinki kaikille -projektin kanssa. Muilla alueilla tavoitteeksi asetetaan esteettömyyden perustaso ja toteutus noudattaa ko. tasoille annettuja ohjeita.

Asemakaavan luonnossuunnitteluvaiheessa on tarpeen tarkistaa, että osayleiskaavassa määritellyt periaatteet ja ratkaisut ovat toteutettavissa. Erityisen tärkeää on esteettömyyden erikoistason alueiden ja reittien toteutettavuuden varmistaminen. Tämä edellyttää kaavoituksen, liikennesuunnittelun ja toteutussuunnittelun yhteistyötä.

Laaja-alaisissa vanhojen alueiden kaavamuutoksissa tai täydennysrakentamista koskevissa kaavoissa tulee varmistaa, että alueellisessa esteettömyyssuunnitelmassa ko. alueille asetetut esteettömyyden tavoitetasot otetaan huomioon. Ellei alueelle ole tehty alueellista esteettömyyssuunnitelmaa, tulee korjaus- ja täydennysrakentamisen suunnittelun yhteydessä suorittaa alueen esteettömyysvaatimusten arviointi ja määrittellä alueelle esteettömyyden tavoitetasot. Tarkastelu tulee tehdä riittävän laajalta alueelta niin, että esteettömät yhteydet eivät katkea siirryttäessä rakennettavalta alueelta lähialueille. Tämä tehdään vastaavanlaisena yhteistyönä kuin edellä on esitetty uusien kaava-alueiden osalta.

## Toimintojen sijoitus ja palvelujen saavutettavuus

Toimintojen sijoituksella vaikutetaan niiden saavutettavuuteen sekä alueen sisällä että alueen ulkopuolelta saavuttaessa. Keskittämällä julkisia palveluja estetään palvelupisteiden välisten etäisyyksien muodostuminen kohtuuttoman pitkiksi ja edistetään niiden saavutettavuutta. Samalla täytyy luoda edellytykset palvelupisteiden välisten reittien suunnittelulle turvallisiksi ja esteettömiksi.

Julkisten palvelujen rakennuksille varattavien tonttien tulee olla riittävän suuria kaikille tarvittaville toimintoille. Tontit tulee sijoittaa maastoon niin, että yhteydet tonteille eivät muodostu esimerkiksi maaston korkeuserojen tai liikenneväylien ylitysten takia ongelmallisiksi. Etenkin jos tontilla on suuria korkeuseroja, tulee kaavoituksessa varmistaa mahdollisuus toteuttaa sisäänkäynnit rakennuksiin esteettömästi. Kaavoituksessa huomioon otettavia tekijöitä ovat:

- Riittävät tilavaraukset julkisille palvelutoiminnoille ja toimintojen sijoitus esteettömyysnäkökohdat huomioon ottaen
- Julkisten palvelujen rakennusten sijoitus hyvien julkisen liikenteen yhteyksien läheisyyteen
- Esteettömien ja turvallisten yhteyksien edellytysten varmistaminen kadulta tontille ja rakennuksen sisäänkäynteihin
- Saattoliikenteen ja liikkumisesteisten pysäköintipaikkojen riittävän mitoituksen, hyvän sijoituksen ja esteettömyyden edellytyksien varmistaminen palvelurakennusten korttelialueilla

## Julkisen liikenteen verkoston toimivuus

Yhteydet julkisen liikenteen pysäkeiltä ja terminaaleista julkisiin palvelupisteisiin tulee järjestää niin, että ne voidaan suunnitella turvallisiksi ja esteettömiksi. Kaavoituksessa huomioon otettavia tekijöitä ovat:

- Linjaston ja pysäkkien sijoitus niin, että julkisen liikenteen yhteydet pysäkeiltä palvelupisteisiin ja palvelupisteiden välillä ovat hyviä
- Pysäkkien ja terminaalien sijoitus niin, että niistä saadaan esteetön ja turvallinen yhteys palvelupisteisiin
- Pysäkki- ja terminaalialueiden riittävä mitoitus saattoliikenteen, pyörätuolin ja lastenvaunujen sekä koneellisen puhtaanapidon vaatimukset huomioon ottaen

## Katujen esteettömyys

Kaavoituksen yhteydessä tulee varmistaa, että kadut sijoitetaan maastoon niin, että ne eivät ylitä 5 %:n pituuskaltevuutta esteettömyyden erikoistasolla ja muualla 8 %:n pituuskaltevuutta, joka on esteettömyyden kannalta maksimikaltevuus.

Katujen ylitykset muodostuvat helposti esteeksi esimerkiksi pyörätuolilla liikkuvalla tai näkövammaiselle henkilölle. Risteykset tulee mitoittaa niin, että eri kulkumuodot voidaan erotella ja saadaan riittävän loivat nousut jalkakäytävälle. Kaavoituksessa huomioon otettavia tekijöitä ovat:

- Katujen sijoitus maastoon niin, että niiden kaltevuus ei ylitä sallittua pituuskaltevuutta
- Katujen ja pysäköintialueiden riittävä mitoitus eri toiminnoille ja niiden erottamiselle
- Kevyen liikenteen yhteyksien suunnittelu mahdollisimman helposti hahmotettaviksi ja turvallisiksi
- Kulkuväylien riittävä mitoitus koneellista puhtaanapitoa varten ja riittävien lumitilojen varaaaminen kulkuväylien ulkopuolelta.
- Liikenteen valo-opastuksen suunnittelu esteettömyysnäkökohdat huomioon ottaen.

## **7.2.2 Julkisten katu- ja viheralueiden suunnittelu, rakentaminen ja kunnossapito**

### **Katu- ja viheralueiden suunnittelu**

Katu- ja viheralueiden suunnittelulla on keskeinen asema julkisten katu- ja torialueiden sekä aukoiden ja puistojen esteettömyyden kannalta. Julkisten alueiden toteutussuunnittelussa voidaan vaikuttaa kulkuväylien mitoitukseen, rakenteiden yksityiskohtaiseen mitoitukseen, päällystemateriaalien ominaisuuksiin, kalusteiden ja varusteiden sijoitukseen, istutuksiin ja valaistukseen. Erityisen tärkeää esteettömyyden kannalta on kevyenliikenteen väylien suunnittelu helposti hahmotettaviksi, helppokulkuisiksi ja esteettömiksi. Kadun ylitysten turvallisuus ja suojatiejärjestelyjen esteettömyys ovat erityisen tärkeitä julkisten palvelurakennusten ympäristössä.

Julkiset ulkotilat muodostavat jatkuvan tilasarjan, jonka toimivuus ja esteettömyys edellyttävät, että liikkuminen on esteetöntä siirryttäessä ulkotilasta toiseen. Suunnittelussa tulee varmistaa esteettömien yhteyksien jatkuvuus tarvittaessa myös lähialueille, vaikka suunnittelun kohteena olisi rajattu katualue tai sen osa. Tämä on erityisen tärkeä vanhojen katualueiden perusparannussuunnittelussa. Julkisten alueiden suunnittelussa huomioon otettavia tekijöitä ovat:

- Alueiden riittävä mitoitus eri toiminnoille
- Toimintojen selkeä sijoittelu, erottelu ja merkitseminen
- Kulkuväylien pituus- ja poikittaiskaltevuuden minimointi
- Kulkuväylien päällysteiden tasaisuus ja esteettömyys
- Kulkuväylien rakenteiden esteettömyys
- Alueiden riittävä, tasainen ja häikäisemätön valaistus
- Tonttiliittymien turvallisuus ja esteettömyys
- Levähdyspaikkojen riittävä tiheys ja mitoitus
- Kalusteiden ja varusteiden toimivuus ja esteetön sijoitus
- Sopivien kasvien valinta ja istutusten esteetön sijoitus
- Suunnitelmien esteettömyyden varmistaminen

### **Katu- ja viheralueiden rakentaminen**

Rakentamisella ja rakentamisen laadulla on ratkaiseva vaikutus esteettömyyden käytännön toteutumiseen. Rakentamisessa käytetyt tuotteet, materiaalit ja rakennustavat sekä rakentajien ammattitaito määräävät viime kädessä rakentamisen laadun ja mittatarkkuuden.

Maanrakennuksessa on perinteisesti sallittu melko suuria mittapoikkeamia. Esteettömyysvaatimusten tarkentuessa vaaditaan aiempaa suurempaa mittatarkkuutta rakentamisessa niin, että asetetut tavoitteet saavutetaan. Lisäksi rakentamisessa täytyy kyetä ennakoimaan tai estämään rakentamisen jälkeiset muutokset, kuten painumat, jotka voivat aiheuttaa pykälöitymistä päällysteissä tai korokkeiden korkeuden kasvua yli halutun mitoituksen.

Rakentamisessa on myös tärkeää huolehtia työmaiden ja työmaa-aikaisten liikennejärjestelyjen esteettömyydestä. Kulkuväylien tulee olla helposti hahmotettavia ja riittävän väljiä. Pyörätuolilla tai saattajan kanssa liikkumien työmaan ohitse tulee olla mahdollista ja kulkupintojen tulee olla esteettömiä. Työmaiden osalta on myös tärkeää tiedottaa työmaiden sijainnista ja niiden aiheuttamista haitoista riittävän ajoissa. Katu- ja viheralueiden rakentamisessa huomioon otettavia tekijöitä ovat:

- Suunnitelmien huolellinen toteuttaminen
- Suunnitelmien muutosten tarkastaminen esteettömyyden kannalta
- Rakentamisen mittatarkkuuden parantaminen

- Työmaa-aikainen esteettömyys
- Rakentamisen laadun varmistaminen

### **Katu- ja viheralueiden kunnossapito**

Julkisten alueiden päällysteiden ja rakenteiden kunnossa tapahtuu koko ajan muutoksia, jotka voivat olla seurausta ulkoisten tekijöiden aiheuttamista vaurioista, kulutuksesta tai muista tekijöistä. Kunnossapidossa on tärkeää seurata jatkuvasti kulkuväylien kuntoa ja korjata rikkoutuneet rakenteet tai muut havaitut epäkohdat mahdollisimman nopeasti niin, etteivät ne muodosta haittaa tai estettä ympäristössä liikuttaessa.

Puhtaanapidolla taataan viime kädessä ympäristön säilyminen esteettömänä. Irtaimet esineet, kuten irtokalusteet tai mainoslaitteet, roskat, hiekka tai vesi ja talvella katujen jäätyminen ja lumi voivat vaikeuttaa tai estää liikkumista. Kadun puhtaanapidolla tulee taata riittävän väljät kulkuväylät ja päällysteiden kulkukelpoisuus kaikissa olosuhteissa. Kadun kunnossapidossa huomioon otettavia tekijöitä ovat:

- Katu- ja viheralueiden kunnan seuranta ja kunnossapitotarpeen määrittely
- Kulkuväylien riittävän leveyden takaaminen
- Katumerkintöjen, esim. suojatiemaalausten säilyminen havaittavina
- Kulkuväylien päällysteiden ja rakenteiden säilyminen esteettöminä
- Kalusteiden ja varusteiden kunnan ja sijoituksen säilyminen esteettöminä
- Istutusten sekä niiden kunnan ja sijoituksen säilyminen esteettöminä
- Kulkuväylien puhtaanapito, esim. hiekan ja irtainten esineiden poistaminen
- Kulkuväylien kuivatuksen toimivuudesta huolehtiminen
- Kulkuväylien liukkauden torjunta ja lumen poisto
- Kunnossapidon laadun varmistaminen

### **7.2.3 Rakennukset ja piha-alueet**

Rakennusten ja pihojen rakentaminen on rakennusluvan varaista toimintaa, jossa tulee noudattaa Maankäyttö- ja rakennuslakia ja -asetusta sekä Suomen rakentamismääräyskokoelman määräyksiä ja ohjeita sekä rakennusvalvontaviraston laatimia tulkintaohjeita esteettömästä rakentamisesta. Rakennuksiin ei puututa tässä yhteydessä.

#### **Pihan suunnittelu**

Pihojen esteettömyydellä on ratkaiseva merkitys siirryttäessä kadulta tontille ja tontilta rakennuksiin. Pihojen rakentaminen on rakennusluvan alaista toimintaa toisin kuin katujen rakentaminen. Piha-alueita koskevat siten esteettömästä rakentamisesta annetut määräykset ja ohjeet, joiden toteutumista valvoo rakennusvalvontavirasto. Uudisrakentamisessa esteettömyys otetaan yleensä hyvin huomioon, mutta vanhoilla piha-alueilla on usein liikkumisesteitä, kuten portaita, joiden saattaminen nykyisten vaatimusten mukaisiksi on vaikeaa. Pihojen suunnittelussa tulee erityisesti varmistaa esteettömien yhteyksien jatkuvuus kadulta pihalle ja pihalta rakennukseen. Pihasuunnittelussa huomioon otettavia tekijöitä ovat:

- Tonttiliittymien turvallisuus ja esteettömyys
- Kulkureittien ja sisäänkäyntien tarkoituksenmukainen sijoitus ja osoittaminen
- Pihan riittävä mitoitus eri toiminnoille
- Saattoliikenteen ja inva-pysäköintipaikkojen hyvä sijoitus



- Kulkureittien kaltevuuden minimointi
- Päälysteiden tasaisuus ja esteettömyys
- Pihan rakenteiden esteettömyys
- Riittävä, tasainen ja häikäisemätön valaistus
- Kalusteiden ja varusteiden esteetön sijoitus ja toimivuus
- Sopivien kasvien valinta ja istutusten esteetön sijoitus
- Suunnitelmien esteettömyyden varmistaminen

### **Pihan rakentaminen**

Rakentamisen laadulla on ratkaiseva merkitys pihojen esteettömyyden käytännön toteutumisen kannalta. Rakentamisessa käytetyt tuotteet, materiaalit ja rakennustavat sekä rakentajien ammattitaito määrittävät viime kädessä rakentamisen laadun ja mittatarkkuuden. Pihan rakentamisessa huomioon otettavia tekijöitä ovat:

- Suunnitelmien huolellinen toteuttaminen
- Suunnitelmien muutosten tarkastaminen esteettömyyden kannalta
- Rakentamisen mittatarkkuuden parantaminen
- Työmaa-aikainen esteettömyys
- Rakentamisen laadun varmistaminen

### **Pihan kunnossapito**

Puhtaanapidolla taataan viime kädessä pihojen säilyminen toimivina ja esteettöminä. Irtaimet esineet, kuten irtokalusteet tai roskat, hiekka, vesilätäköt tai lumi ja jää voivat vaikeuttaa liikkumista ja aiheuttaa esteitä pihoilla. Puhtaanapidolla tulee taata riittävän väljät kulkuväylät ja päälysteiden kulkukelpoisuus kaikissa olosuhteissa. Pihan kunnossapidossa huomioon otettavia tekijöitä ovat:

- Kulkuväylien riittävän leveyden takaaminen
- Päälysteiden ja rakenteiden säilyminen esteettöminä
- Kalusteiden ja varusteiden kunnon ja sijoituksen säilyminen esteettöminä
- Istutusten kunnon ja sijoituksen säilyminen esteettöminä
- Pihan kuivatuksen toimivuudesta huolehtiminen
- Liukkauden torjunta ja lumen poisto
- Kunnossapidon laadun varmistaminen

#### **7.2.4 Valvonta**

Maankäyttö- ja rakennuslain 167 § 2 momentissa todetaan, että kunnan määräämä viranomaisen valvoo, että liikenneväylät, kadut, torit ja katuaukiot sekä puistot ja oleskeluun tarkoitettut ulkotilat täyttävät hyvän kaupunkikuvan ja viihtyisyyden vaatimukset sekä, että kevyen liikenteen väylät säilyvät liikkumiselle esteettöminä ja turvallisina. Helsingissä tämä valvontavastuu on määrätty rakennusvalvontavirastolle. Helsingin rakennusjärjestyksen mukaan katujen, torien ja muiden vastaavien liikennealueiden päällystemateriaalit ja muut rakenteet on suunniteltava ja rakennettava kunkin alueen kaupunkikuvaan ja ominaispiirteisiin sopiviksi ja esteettömiksi (Helsingin kaupungin rakennusjärjestys 36 §).

Rakennusvalvontaviranomaiset valvovat kaupungeissa rakentamisesta annettujen lakien, asetusten ja viranomaismääräysten täyttämistä. Lisäksi rakennusvalvonta voi antaa viranomaismääräyksiä tarkentavia ohjeita ja suosituksia rakentamiselle. Rakennusvalvonnalla on siten keskeinen rooli myös esteettömyyteen liittyvien ohjeiden tarkentamisessa. Lisäksi rakennusvalvontavirasto valvoo mainoslaitteiden sijoittamista.

### **Lupien myöntäminen ja valvonta**

Lupaprosessin kautta rakennusvalvontaviranomaiset valvovat asetettujen vaatimusten huomioon ottamista lupaa vaativien rakennusten, rakennelmien ja pitkäaikaisesti ympäristökuvaan vaikuttavien järjestelyjen osalta. Siten varmistetaan myös esteettömyyden huomioon ottaminen suunnittelussa ja rakentamisessa. Lupakäsittelyssä varmistetaan, että tonteille pääsy on esteetöntä, piha-alueet täyttävät asetetut esteettömyyden vaatimukset ja kulku katu- ja piha-alueilta sisäänkäynteihin voi tapahtua mahdollisuuksien mukaan esteettömästi aina, kun se lähtökohdat huomioon ottaen on mahdollista. Samoin varmistetaan, että rakennusten sisätilat täyttävät esteettömyyteen liittyvät määräykset ja vaatimukset.

Rakentamisen aikaisen valvonnan ja lopputarkastuksen yhteydessä voidaan varmistaa esteettömyyden toteutuminen valmistuvien rakennusten ja niiden piha-alueiden osalta. Rakennusvalvonnassa huomioon otettavia tekijöitä ovat:

- Kaavan toteutumisen seuranta ja valvonta
- Laatutavoitteiden toteutuksen valvonta
- Lupaa vaatineiden ratkaisujen tarkastaminen ja hyväksyntä
- Rakentamisen lupakohtainen ohjeistus
- Lupien toimeenpanon valvonta

### **Rakentamisen laadun yleinen valvonta**

Lupaa vaativien rakennusten ja rakennelmien lisäksi rakennusvalvontaviranomaisten tehtävänä on valvoa rakentamisen yleistä laatua. Sitä kautta rakennusvalvonnalla on mahdollisuus puuttua annettujen määräysten vastaisiin rakentamistoimenpiteisiin, vaikka ne eivät olisi luvan varaisia. Siten rakennusvalvonnalla on velvollisuus puuttua tarvittaessa havaitsemiinsa puutteisiin myös julkisten alueiden esteettömyyden osalta. Rakennusvalvonta voi mm. vaatia liikkumista haittaavia tai vaarallisia laitteita poistettavaksi julkisilta alueilta. Rakennusvalvonnassa huomioon otettavia tekijöitä ovat:

- Rakentamisen laadun valvonta yleisesti
- Julkisten alueiden esteettömyyden ja turvallisuuden valvonta
- Julkisilla alueilla olevien rakenteiden kaupunkikuvallinen valvonta

#### **7.2.5 Julkinen liikenne**

Julkisen liikenteen merkitys on keskeinen kaikkien käyttäjäryhmien tasa-arvoisten liikkumismahdollisuuksien kannalta. Julkisen liikenteen linjaston kehittämisellä voidaan edistää palvelujen saavutettavuutta ja joukkoliikennevälineiden kaluston ja pysäkkirakenteiden kehittämisellä voidaan edistää julkisen liikenteen soveltuvuutta erilaisille käyttäjäryhmille. Julkisen liikenteen suunnittelussa huomioon otettavia tekijöitä ovat:

- Reittien suunnittelu toimintojen ja käyttäjien tarpeet huomioon ottaen
- Kaikille käyttäjäryhmille soveltuvan matalalattiakaluston käyttö
- Pysäkkien ja laiturien mitoitus matalalattiakalustolle sekä pyörätuolille ja lastenvaunuille soveltuvaksi

## 8 YHTEENVETO JA SUOSITUKSET KESKEISIMMISTÄ TOIMENPITEISTÄ

1. Helsinki kaikille –projektin tulee laatia alueelliset esteettömyyssuunnitelmat yhteistyössä hallintokuntien kanssa ja vuorovaikutuksessa sidosryhmien kanssa.
2. Hallintokuntien tulee tarkistaa omat esteettömyyden toimeenpanoon vaikuttavat prosessinsa, joilla varmistetaan esteettömyyden käytännön toteutus.
3. Hallintokuntien tulee täydentää omat suunnitteluohjeensa SuRaKu -projektissa määriteltyjen esteettömyysvaatimusten mukaisiksi.
4. Hallintokuntien tulee ratkaista tapa oman esteettömyystyönsä ohjelmoimiseksi ja käytännön toteuttamiseksi.
5. Helsinki kaikille -projektin tulee koordinoita ja seurata esteettömyyden toimeenpanoa sekä raportoida sen etenemisestä kaupunginhallitukselle.

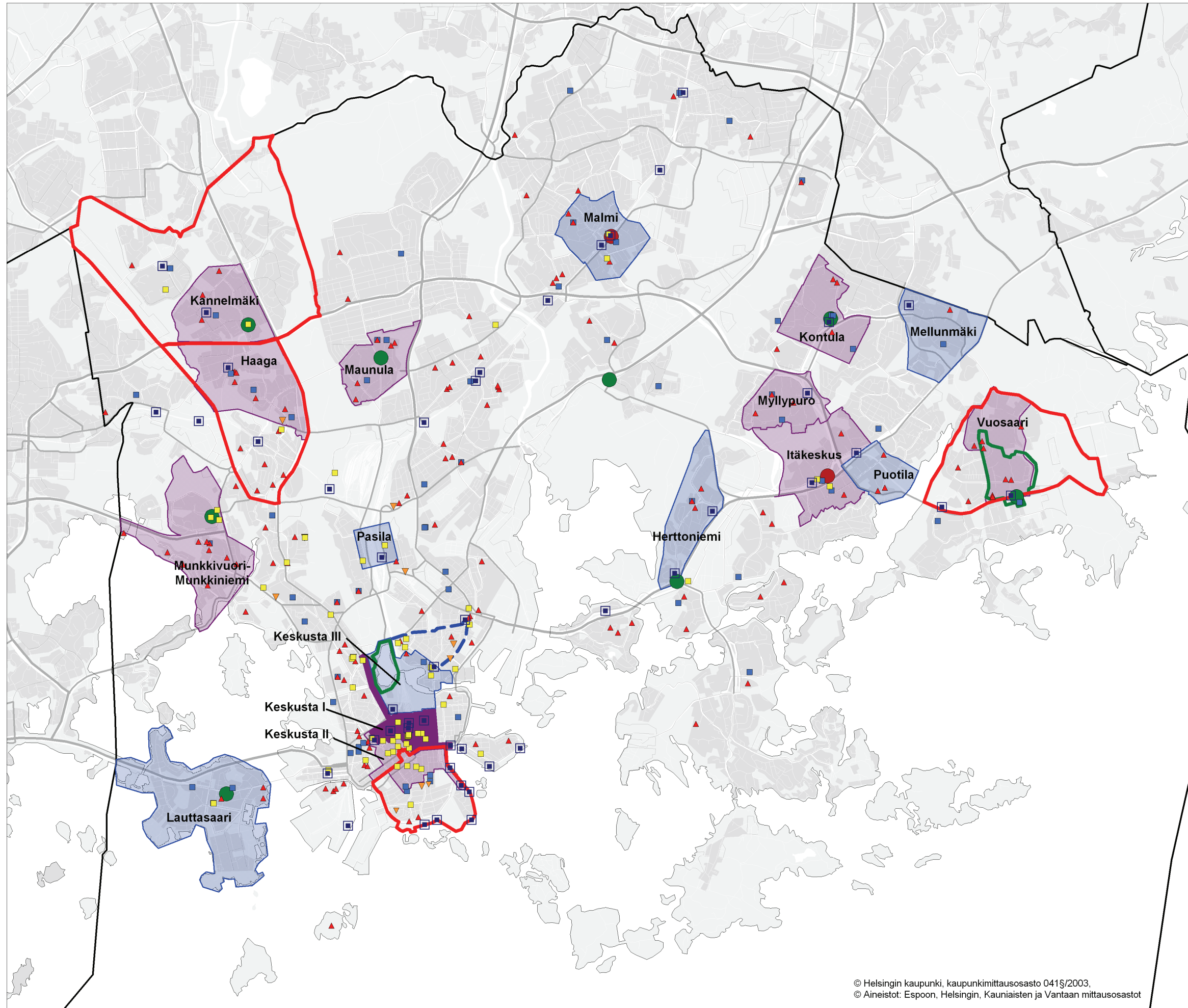
”Helsingin kaupungin esteettömyyssuunnitelma ajalle 2005 – 2010” -ohjausryhmä esittää, että esteettömyyden tavoitevuoden 2011 aikana arvioidaan saavutettuja tuloksia ja laaditaan suunnitelma seuraaville vuosille.

HELSINGIN KAUPUNKI  
RAKENNUSVIRASTO  
PL 1500  
00099 HELSINGIN KAUPUNKI

KUVAILULEHTI

Tekijä(t) Sito-Konsultit Oy	
Julkaisun yhdyshenkilö rakennusvirastossa Projektinjohtaja Pirjo Tujula	
Nimeke Helsingin kaupungin esteettömyyssuunnitelma ajalle 2005 - 2010	Mistä julkaisua saa (henkilö ja huone) Helsingin kaupungin rakennusvirasto  Sirpa Linnola
Sarjan nimeke  Helsingin kaupungin rakennusviraston julkaisuja	
Sarjanumero 2005:7	Julkaisu aika 14.11.2005
Sivuja 52	Liitteitä 3
ISBN 952-473-598-9	ISSN 1238-9579
Kieli koko teos Suomi	Yhteenveto
Tiivistelmä Helsingin kaupungin esteettömyyssuunnitelman tavoitteena on ohjata ja koordinoita kaupungin eri hallintokuntien esteettömyyteen tähtäviä käytännön toimenpiteitä vuosina 2005 – 2010. Kaupungin esteettömyyssuunnitelman laatiminen perustuu kaupunginhallituksen hyväksymään liikkumisesteettömyysstrategiaan ja se noudattaa kaupunginhallituksen päätöksessä 15.10.2001 esitettyjä periaatteita esteettömyyden toteuttamisesta. Kaupunginhallitus on hyväksynyt Helsingin kaupungin esteettömyyssuunnitelman ajalle 2005 - 2010 14.11.2005.  Aiemmin laajan yhteistyön tuloksena syntynyt SuRaKu-ohjeisto on luonut pohjan kaupungin esteettömyyden toteutustyölle. Esteettömyyssuunnitelman tarkoituksena on käytännön työn ohjaaminen niin, että se edistää mahdollisimman tehokkaasti esteettömyyttä koko kaupungin laajuudessa ja auttaa hallintokuntia niiden omassa esteettömyystyössä. Esteettömyyssuunnittelun priorisoinnissa noudatetaan kahta pääperiaatetta: tarvepohjainen priorisointi ja rakentamistaloudellinen priorisointi. Esteettömyyssuunnitelmassa on esitetty tarvepohjaisen priorisoinnin perusteella määritellyt alueet, jotka on jaettu edelleen toimenpiteiden kiireellisyyden mukaan määritellyn toteutusajan mukaan kolmeen ryhmään: Vuoden 2005 aikana käynnistetään pilottikohteet, joiden avulla hankitaan tietoa ja kehitetään työtapoja esteettömyyssuunnitelman toteutusta varten. Vuosina 2006 - 07 käynnistetään kartoitustyö kiireellisyydeltään tärkeimmillä alueilla, kuten liikekeskustassa ja vuosina 2008 -10 kiireellisyydeltään seuraaviksi määritellyillä alueilla. Tarvepohjainen priorisointi lähtee käyttäjien näkökulmasta ja tarpeista, kuten alueen palvelujen määrästä ja laadusta sekä asukkaiden ikärakenteesta. Rakentamistaloudellinen priorisointi vaikuttaa toteutusohjelmiin ja toteutussuunnitteluun. Kaupungin esteettömyyssuunnitelman perusteella käynnistetään alueellisten esteettömyyssuunnitelmien laatiminen, joka tapahtuu Helsinki kaikille –projektin ja hallintokuntien yhteistyönä. Ohjelmointi, toteutussuunnittelu ja toteutustoimenpiteet tapahtuvat kunkin hallintokunnan omana työnä käytettävissä olevien määrärahojen puitteissa. Esteettömyyttä tulee toteuttaa hallintokuntien kaikissa toiminnassa ja hankkeissa. Esteettömyyssuunnitelmaluonnosta on esitelty Helsinki kaikille –projektin ohjausryhmälle, sekä Helsingin vanhus- ja vammaisneuvostoille. Suunnitelmasta on pyydetty keväällä 2005 lausunnot eri hallintokunnilta ja sidosryhmiltä.	
Avainsanat Liikkumis- ja toimimisesteettömyys, esteettömyys, esteetön ympäristö Esteettömyyssuunnitelma, alueellinen esteettömyyssuunnitelma, toteutussuunnitelma ja toteutusohjelma Helsinki kaikille	
UDK	





### Esteettömyyden parantaminen

- Pilottialueet, aluesuunnitelman laatiminen 2005
- Keskusta I, kehittämisalue v. 2006
- Kehittämisalueet v. 2006-2008
- Kehittämisalueet v. 2008-2010
- Vuonna 2002 tehdyn kartoituksen täydennys ja tarkennus
- Aluekeskus
- Paikalliskeskus

### Erikoistason ympäristöt

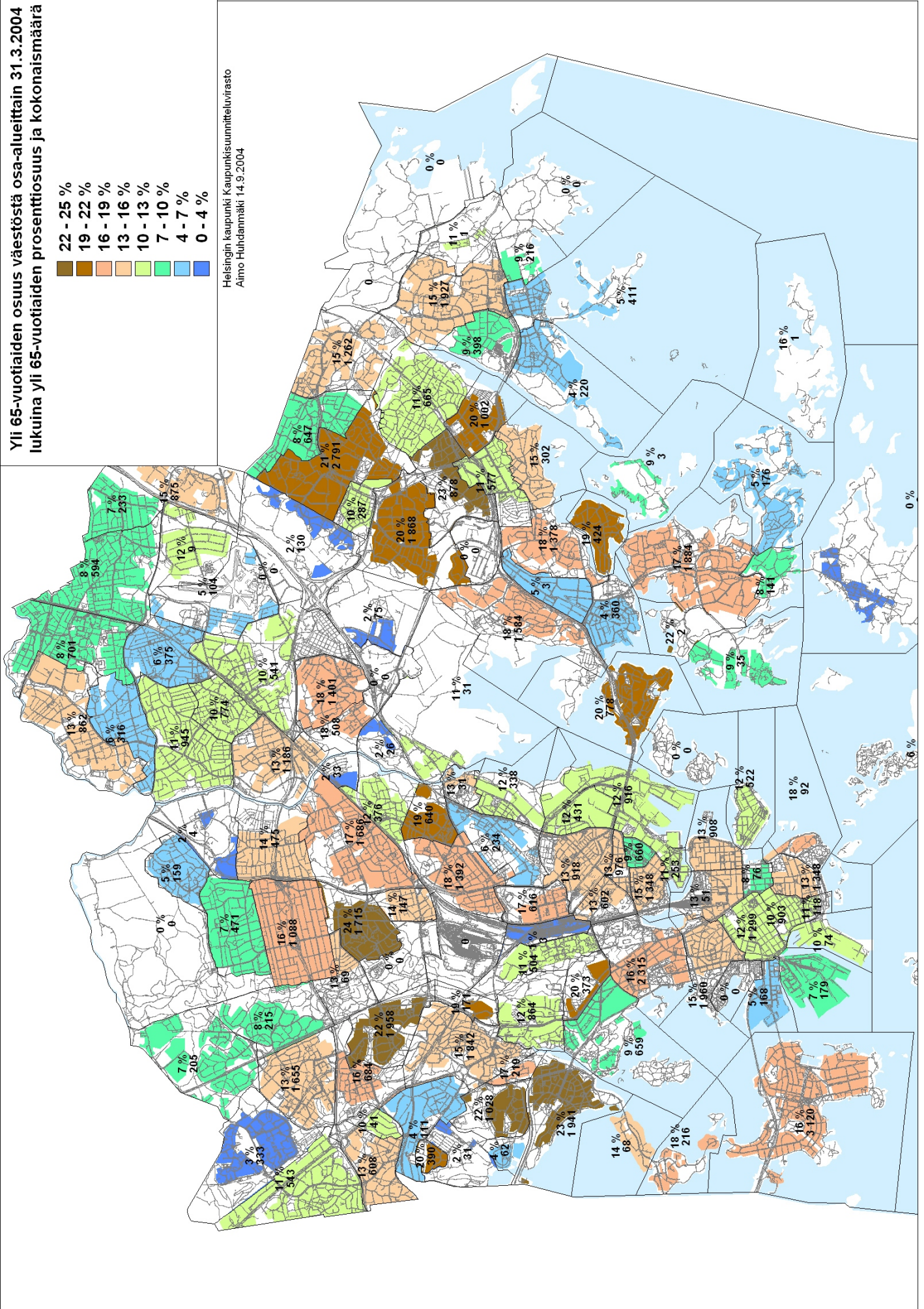
- ▲ Vanhusten palvelut (lähde: sosiaalivirasto 2004)
- Kunnalliset sosiaali- ja terveystalvet (lähde: sosiaalivirasto 2004)
- Yksityislääkäripalvelut, henkilökuntamäärä yli 4 (lähde: Seutu-CD 2003)
- ▼ Kuntoutuslaitokset (lähde: Seutu-CD 2003)
- Terminaalit (lähde: Seutu-CD 2003)



**Yli 65-vuotiaiden osuus väestöstä osa-alueittain 31.3.2004  
lukuina yli 65-vuotiaiden prosenttiosuus ja kokonaismäärä**

- 22 - 25 %
- 19 - 22 %
- 16 - 19 %
- 13 - 16 %
- 10 - 13 %
- 7 - 10 %
- 4 - 7 %
- 0 - 4 %

Helsingin kaupunki Kaupunkisuunnitteluvirasto  
Aimo Huhtamäki 14.9.2004







KAUPUNGINHALLITUS / VALTUUSTO  
KAUPUNGINKANSLIA

