

Luonnonhoidon linjaus osa 1: Metsät

Luonnos verkkosivun ja
pdf-raportin sisällöstä
14.10.2022

Helsinki



Luonnonhoidon linjaus osa 1: Metsät

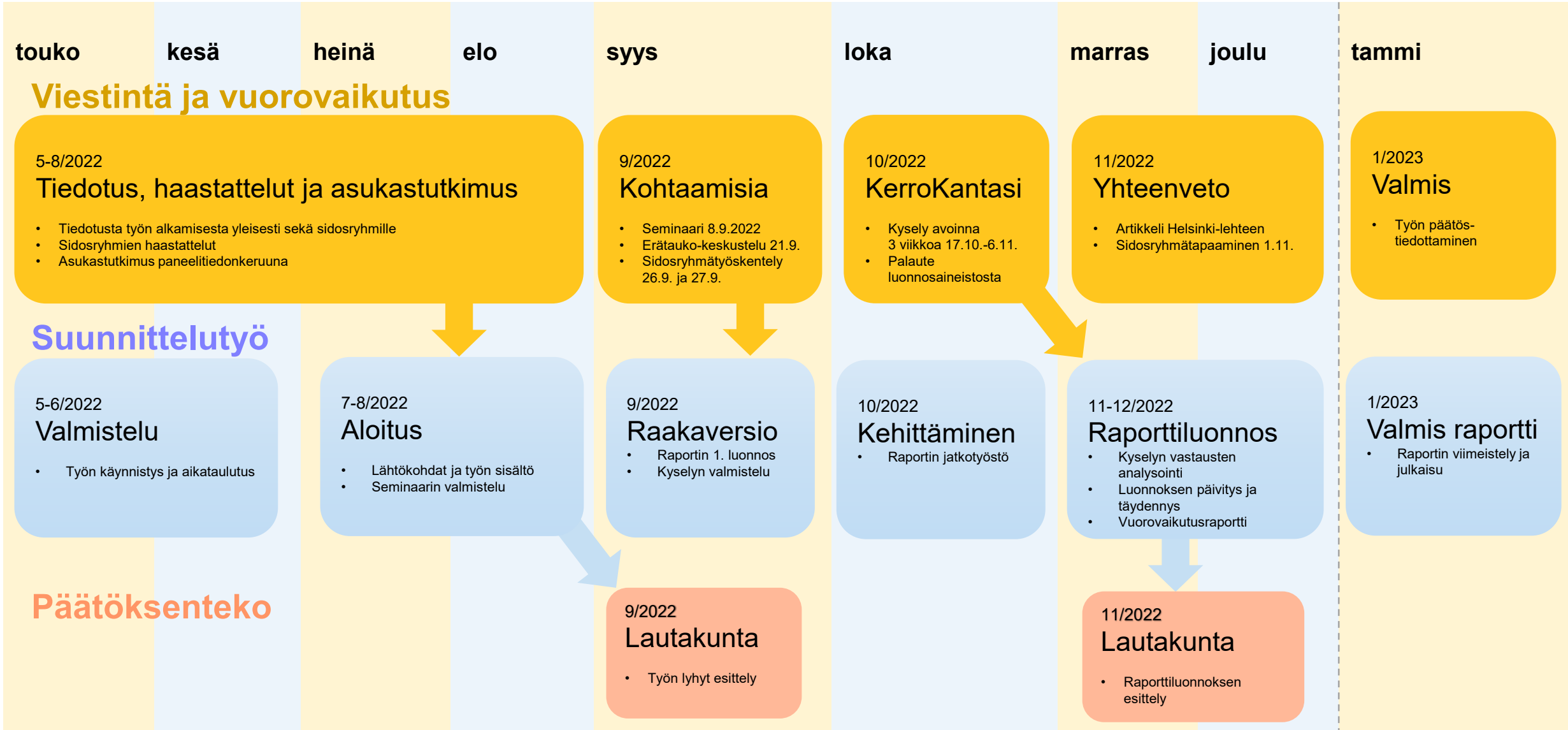
Luonnoksen sisälllys

- Työryhmä
- Työn eteneminen ja vuorovaikutus
- Linjauksen rakenne
- Pdf-raportin sisällysluettelo
- Linjaus toteuttaa Helsingin kaupunkistrategiaa 2021-2025

Helsingin metsät ovat monimuotoisia, kestäviä ja sinua varten

- Linjauksen sisältö tiivistettynä
- Monimuotoisuus
- Kestävyys
- Sinua varten
- Linjauksen tavoitteiden yhteensovittaminen
- Hyvä tietää linjauksesta

Luonnonhoidon linjaus osa 1: Metsät - Työn eteneminen ja vuorovaikutus



Luonnonhoidon linjaus osa 1: Metsät

Työryhmä

- Helsingin kaupunki:
 - Työn tilaaja: **Katriina Arrakoski**, yksikön päällikkö, Maankäyttö ja kaupunkirakenne, Kaupunkitila- ja maisemasuunnittelu, Puisto- ja viheraluesuunnittelu
 - Ohjausryhmä:
 - **Tiina Antila-Lehtonen**, vuorovaikutusasiantuntija, Hallinto- ja tukipalvelut, Viestintäpalvelut, Osallisuus ja viestinnän kanavat
 - **Markus Holstein**, metsäsuunnittelija, Maankäyttö ja kaupunkirakenne, Kaupunkitila- ja maisemasuunnittelu, Puisto- ja viheraluesuunnittelu
 - **Sofia Kangas**, maisema-arkkitehti, Maankäyttö ja kaupunkirakenne, Kaupunkitila- ja maisemasuunnittelu, Alueellinen suunnittelu
 - **Vesa Koskikallio**, metsävastaava, Rakennukset ja yleiset alueet, Yleiset alueet, Kunnossapitoyksikkö
 - **Jussi Luomanen**, kaupunkitila- ja maisemasuunnittelupäällikkö, Maankäyttö ja kaupunkirakenne, Kaupunkitila- ja maisemasuunnittelu
 - **Jere Salminen**, ympäristötarkastaja vs., Palvelut ja luvat, Ympäristöpalvelut, Ympäristönsuojelu ja ohjaus -yksikkö
 - **Tiina Saukkonen**, suunnitteluvastaava, Maankäyttö ja kaupunkirakenne, Kaupunkitila- ja maisemasuunnittelu, Puisto- ja viheraluesuunnittelu
 - **Lotta Silfverberg**, viestintäasiantuntija, Hallinto- ja tukipalvelut, Viestintäpalvelut, Media- ja asukasviestintä
 - **Antti Siuruainen**, metsäsuunnittelija, Maankäyttö ja kaupunkirakenne, Kaupunkitila- ja maisemasuunnittelu, Puisto- ja viheraluesuunnittelu
 - **Timo Virtanen**, metsävastaava, Rakennukset ja yleiset alueet, Yleiset alueet, Kunnossapitoyksikkö
 - **Laura Walin**, yksikön päällikkö, Palvelut ja luvat, Ympäristöpalvelut, Ympäristönsuojelu ja ohjaus -yksikkö
 - **Tuuli Ylikotila**, luontoasiantuntija, Maankäyttö ja kaupunkirakenne, Kaupunkitila- ja maisemasuunnittelu, Kaupunkitila ja verkostot
- Konsultti: Sitowise Oy
 - **Aino Karilas**, maisema-arkkitehti, projektipäällikkö
 - **Anu Riikonen**, MMT, asiantuntija
 - **Lauri Erävuori**, biologi, asiantuntija
 - **Marja Oittinen**, maisema-arkkitehti, laadunvarmistaja
 - **Eeva-Maija Ekman**, maisema-arkkitehti, suunnittelija
 - **Elka Lupunen**, maisema-arkkitehti, suunnittelija
 - **Loviisa Luoma**, maisema-arkkitehti, suunnittelija
 - **Henriikka Salonen**, maisema-arkkitehti yo, nuorempi suunnittelija

Luonnonhoidon linjaus osa 1: Metsät

Linjauksen rakenne

- Verkkosivuston ja raportin rakenne on koottu kolmen pääteeman ympärille ”käänteisenä suppilona”.
- Ensin esitetään kunkin teeman asiat tiiviisti ja sitten laajemmin taustoittaen.
- Kolme pääteemaa ovat limittyviä ja osittain päällekkäisiä, verkkosivulla hyödynnetään siksi myös ristiinlinkitystä.
- Kolmen pääteeman lisäksi käsitellään niiden yhteensovitusta ja esim. linjauksen rajauksia. Linjaukseen vaikuttavaa sääntelyä ja kaupunkistrategiaa on kuvattu kohdassa ”Hyvä tietää”.

Kolme pääteemaa:

Helsingin metsät ovat monimuotoisia, kestäviä ja sinua varten

Teemakohtaiset tavoitteet ja toimintatavat

Teemakohtainen taustoitus

Teemakohtainen nykytilanteen kuvaus

Luonnonhoidon linjaus osa 1: Metsät / Pdf-raportin sisällys:

Linjauksen tavoitteet: Helsingin metsät ovat monimuotoisia, kestäviä ja sinua varten

Helsingin metsät ovat monimuotoisia

Keskeiset linjaukset:

- Annetaan metsien lähtökohtaisesti vanheta luontaisesti
- Jätetään lahoppua ja tiheikköjä
- Säilytetään vanhoja puita
- Suositaan puuston monilajisuutta
- Tunnistetaan ja turvataan luontoarvot
- Torjutaan haitallisia vieraslajeja

Taustaa

Nykytilanne

Helsingin metsät ovat kestäviä

Keskeiset linjaukset

- Suositaan luontotyypin mukaista monilajisuutta
- Suositaan ja edistetään puuston monipuolista ikärakennetta
- Vahvistetaan metsäistä verkostoa
- Varaudutaan luonnon ääri-ilmiöiden vaikutuksiin
- Ohjataan kulkua ja ehkäistään kulumista

Taustaa

Nykytilanne

Helsingin metsät ovat sinua varten

Keskeiset linjaukset

- Mahdollistetaan luontokokemus ja metsän tuntu
- Vaalitaan metsiä kaupunkilaisten fyysisen, psyykkisen ja sosiaalisen hyvinvoinnin lähteenä
- Ylläpidetään metsämaisemia osana kaupunkikuvaa
- Huolehditaan turvallisuudesta
- Järjestetään mahdollisuus vaikuttaa oman lähiympäristön kaupunkimetsiin
- Kerätään ja tarjotaan metsätietoa, mahdollistetaan oppimiskokemukset

Taustaa

Nykytilanne

Linjauksen tavoitteiden yhteensovittaminen

Hyvä tietää linjauksesta

Mikä luonnonhoidon linjaus on?

Rajaus luonnonhoidon linjauksen osassa 1, Metsät

Miksi linjaus on tehty

Miten uusi linjaus eroaa edellisestä luonnonhoidon linjauksesta

Miten linjaus kytkeytyy muuhun suunnittelujärjestelmään

Linjausta ohjaavat lait ja säännökset

Ohjaavat kaupungin omat linjaukset ja ohjelmat

Linjaus toteuttaa Helsingin kaupunkistrategiaa 2021-2025

Linjaus toteuttaa Helsingin LUMO-ohjelmaa

Taloudelliset reunaehdot ja luonnonhoidon resurssointi

Metsätietoa tarvitaan

Linjauksen toteutumisen seuranta

Linkit luonnonhoidon työohjeisiin

Määritelmiä

Lähteitä ja lisätietoa

Linjaus toteuttaa Helsingin kaupunkistrategiaa 2021-2025

Luonnonhoidon linjaus pohjautuu etenkin seuraaviin strategiassa määriteltyihin tavoitteisiin:

”Helsinki suojelee ja vaalii aktiivisesti monimuotoista luontoaan. Vahvistamme metsäistä verkostoa ja niittyverkostoa. Huolehdimme siitä, että kaikilla helsinkiläisillä on vastaisuudessakin lyhyt matka lähiluontoon. Toteutamme Helsingin luonnon monimuotoisuuden turvaamisen toimintaohjelmaa kunnianhimoisesti.”

”Virkistys- ja luontoalueiden metsissä ja metsäisillä alueilla suunnitelmallinen monimuotoisuuden lisääminen ja metsien luontainen vanheneminen on keskeisin tavoite.”

”Etenevä ilmastonmuutos edellyttää myös sopeutumista sen vaikutuksiin.”

”Tavoitteena on Helsinki, joka on varautunut sään ääri-ilmiöihin ja niiden välillisiin vaikutuksiin.”

Strategian toteuttamista linjauksessa on kuvattu tarkemmin kohdassa ”Hyvä tietää linjauksesta”

Helsingin metsät ovat



Helsingin metsät ovat sinua varten

Mahdollistetaan Helsingin monimuotoisen metsäluonnon kestävä ja turvallinen virkistyskäyttö sekä metsien maisemallisten ja kulttuurihistoriallisten arvojen säilyminen. Vaalitaan metsiä kaupunkilaisten fyysisen, psyykkisen ja sosiaalisen hyvinvoinnin lähteenä.

- Mahdollistetaan luontokokemus ja metsän tuntu
- Vaalitaan metsiä kaupunkilaisten fyysisen, psyykkisen ja sosiaalisen hyvinvoinnin lähteenä
- Ylläpidetään metsämaisemia osana kaupunkikuvaa
- Huolehditaan turvallisuudesta
- Järjestetään mahdollisuus vaikuttaa oman lähiympäristön kaupunkimetsiin
- Kerätään ja tarjotaan metsätietoa, mahdollistetaan oppimiskokemukset

Helsingin metsät ovat kestäviä

Vahvistetaan Helsingin metsäluonnon kykyä sopeutua ilmastonmuutokseen, lisääntyvään virkistyskäyttöön ja muihin kaupunkimetsiin kohdistuviin paineisiin.

- Suositetaan luontotyyppin mukaista monilajisuutta
- Suositetaan ja edistetään puuston monipuolista ikärakennetta
- Vahvistetaan metsäistä verkostoa
- Varaudutaan luonnon ääri-ilmiöiden vaikutuksiin
- Ohjataan kulkua ja ehkäistään kulumista

Helsingin metsät ovat monimuotoisia

Helsingin metsäluonto on luontotyypeiltään monipuolista ja tarjoaa elinympäristöjä monipuoliselle ja perimältään vaihtelevalle lajistolle.

- Annetaan metsien lähtökohtaisesti vanheta luontaisesti
- Jätetään lahoppuuta ja tiheikköjä
- Säilytetään vanhoja puita
- Suositetaan puuston monilajisuutta
- Tunnistetaan ja turvataan metsien luontoarvot
- Torjutaan haitallisia vieraslajeja

Monimuotoisuus

Helsingin metsäluonto on luontotyypeiltään monipuolista ja tarjoaa elinympäristöjä monipuoliselle ja perimältään vaihtelevalle lajistolle.





**Helsingin metsät
ovat monimuotoisia**

Keskeiset linjaukset:

- Annetaan metsien lähtökohtaisesti vanheta luontaisesti
- Jätetään lahoppuuta ja tiheikköjä
- Säilytetään vanhoja puita
- Suositaan puuston monilajisuutta
- Tunnistetaan ja turvataan metsien luontoarvot
- Torjutaan haitallisia vieraslajeja

Annetaan metsien lähtökohtaisesti vanheta luontaisesti

Tavoitetila:

Helsingin metsistä on tunnistettu ne alueet, jotka voidaan jättää metsänhoidon ulkopuolelle vanhenemaan luontaisesti. Tarkastelussa huomioidaan alueen rooli metsäisessä verkostossa sekä virkistyskäytön ja liikkumisen reunaehdot (linkki). Näillä alueilla ei tehdä muita kuin turvallisuuteen liittyviä välttämättömiä toimia, jolloin luonnon monimuotoisuus kasvaa luonnon omien mekanismien mukaisesti ajan kuluessa.

Toimintatavat:

- Tunnistetaan kaikki sellaiset metsäalueet, jotka voidaan metsien käytön näkökulmasta jättää hoidon ulkopuolelle
- Tunnistetuille alueilla ei lähtökohtaisesti tehdä hoitotoimenpiteitä

Tausta:

Helsingissä ei ole luonnontilaisia metsiä, mutta metsien kehittymistä tähän suuntaan voidaan edistää jättämällä alueita hoidon ulkopuolelle. Luontaisesti vanhenemaan jätettävät metsäalueet muodostavat maisematasolla monimuotoisuudeltaan arvokkaan metsäluonnon osan, joka tarjoaa elinympäristöjä vanhan metsän eliölajeille.



Jätetään lahoppuuta ja tiheikköjä

Tavoitetila:

Nostetaan lahoppuun määrää kaikissa metsissä systemaattisesti. Myös tiheikköjä säilytetään, elleivät ne köyhdytä lajistoa tai vaaranna virkistyskäytön tai liikenteen turvallisuutta.

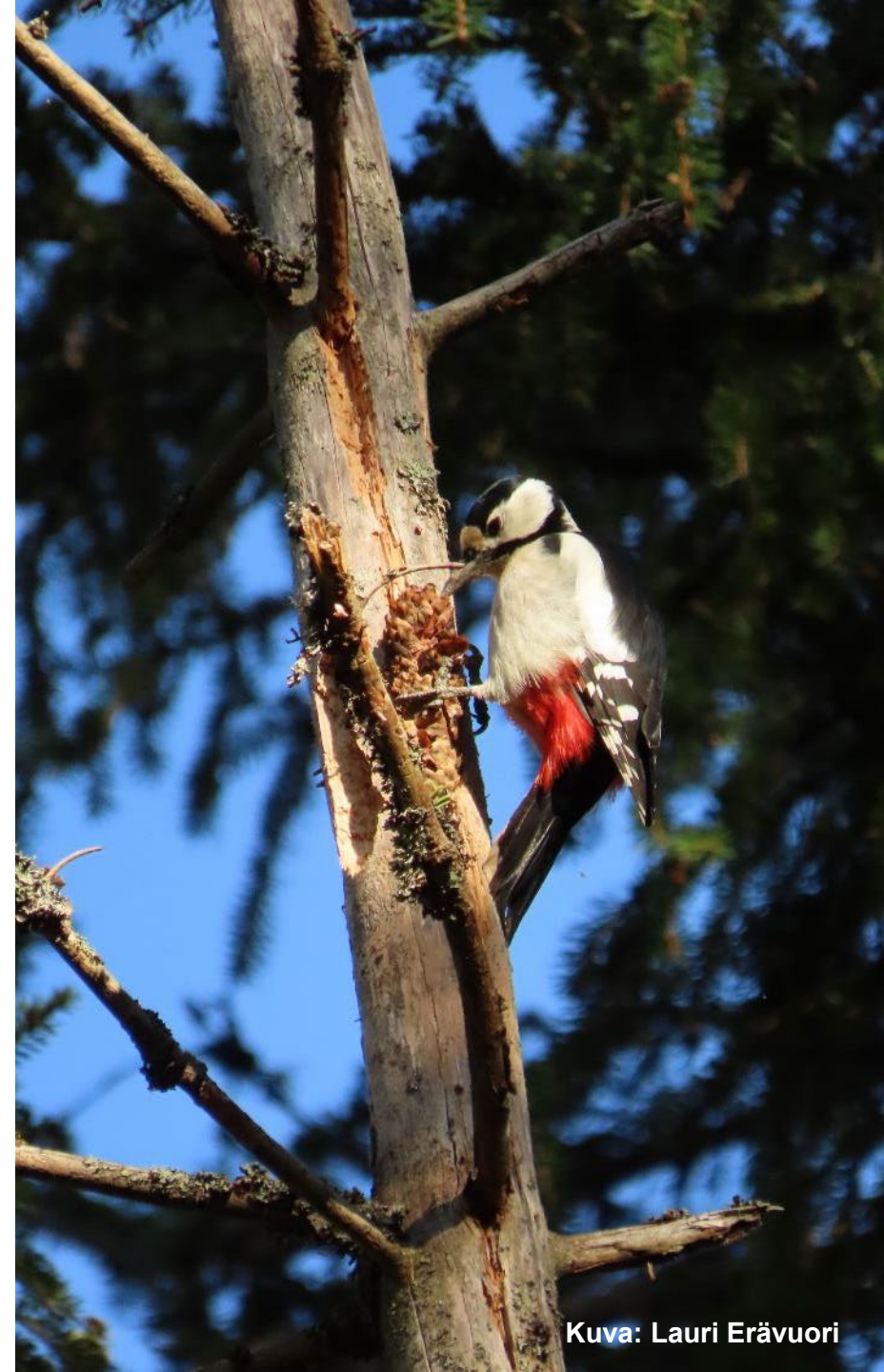
Toimintatavat:

- Metsien hoidon yhteydessä niihin jätetään lahoppuuta alueen virkistyskäyttö huomioiden
- Luodaan ja turvataan metsien lahoppuujatkumo (linkki).
- Tiheikköjä poistetaan pääsääntöisesti vain sellaisista kohteista, missä ne voivat aiheuttaa turvallisuusriskin peittämällä näkyvyyttä. Muutoin harvennetaan vain kaupunkimaisessa ympäristössä sijaitsevia laaja-alaisia ja yksilajisia tiheikköjä, jotta niistä saadaan monilajisia. Harvennuksen tavoitteena on luonnon monimuotoisuus.
- Lahoppuuta voidaan myös tuottaa tarkoituksellisesti ennallistamistarkoituksessa.

Tausta:

Vuonna 2021 tehdyn selvityksen mukaan Helsingin metsissä on lahoppuuta keskimäärin 14 kuutiometriä hehtaarilla.

Lahoppu on metsien eliöstön monimuotoisuudelle tutkitusti hyvin tärkeää. Noin joka neljäs metsälaji on lahoppuustosta riippuvaista. Myös tiheiköt ovat metsien eliöille, kuten linnuille ja piennisäkkäille, arvokkaita ja tarpeellisia, kunhan ne eivät ole lajistoltaan laajalti yksipuolisia.



Säilytetään vanhoja puita

Tavoitetila:

Helsingin metsissä on paljon vanhoja puita. Ne toimivat keskeisenä osana metsien monipuolista ikärakennetta. Vanhoja puita voidaan kaataa turvallisuussyistä tai jos se on yksipuolisen ikärakenteen korjaamisen vuoksi tarpeen. Kaadetut puut jätetään ensisijaisesti lahoppuiksi.

Toimintatavat:

- Kookkaita ja myös vioittuneita puita pyritään säilyttämään metsissä. Vanhimpia puita poistetaan pääsääntöisesti vain turvallisuusperusteisesti.
- Koko puun poiston sijaan käytetään mahdollisuuksien mukaan myös vanhojen puiden hoitoleikkauksia, kuten vaarallisten oksien tai haarojen poistoa.
- Suurimpia puita säästetään metsissä mahdollisimman paljon erilaisten hoitotöiden yhteydessä.

Tausta:

Vanhat puut ovat metsän monimuotoisuudelle erityisen arvokkaita. Ne luovat osaltaan lahoppuujatkumoa ja elinympäristöä vaateliaille metsien lahoppuustosta riippuvaisille käävillä, sienillä, sammalilla, hyönteisillä sekä linnuille. Vanhoja puita voidaan korvata vain odottamalla luontaista vanhenemistä, joten niiden poistossa on oltava erityisen varovainen.

Puulajin vanhuusvaiheen alkaminen riippuu monesta seikasta, kuten kasvuoloista ja lajista. Vanhan puun selkeä määrittäminen on siksi vaikeaa. Monet puulajit ovat vanhuusvaiheessa vasta useamman sadan vuoden iässä, toiset jo alle satavuotiaina.



Suositaan puuston monilajisuutta

Tavoitetila:

Helsingin metsät ovat puustoltaan monilajisia ja tämä näkyy myös muun metsälajiston monimuotoisuutena. Puuston monimuotoisuutta lisätään talousmetsän kaltaisilla yksilajisilla metsäalueilla aktiivisin hoitotoimin.

Toimintatavat:

- Monilajisuutta voidaan tarvittaessa edistää puustoltaan yksipuolisissa talousmetsän luonteisissa metsissä sekä puuston (erityisesti pienpuuston ja vesakon) valikoivalla poistolla, että aktiivisilla istutus- ja kylvötoimilla.
- Metsänreunojen puuston, pensaiden ja muun kasvillisuuden kerroksellisuutta lisätään, jolloin reunat palvelevat sekä monimuotoisuutta että metsien sisäosien pienilmaston ja olosuhteiden säilymistä.
- Metsien puulajistossa suositaan metsätyypin tunnusomaisia lajeja.
- Uhanalaisiin luontotyyppeihin, uhanalaisten ja harvinaisten kasvilajien säilymiseen ja esiintymien tilan parantamiseen kiinnitetään erityistä huomiota.

Tausta:

Osa Helsingin metsistä on puustoltaan yksi- tai vähälajisia, esimerkiksi joillakin metsitetyillä pelloilla. Myös muu metsälajisto on tällöin yleensä vähälajista. Puulajiston monipuolistaminen on avain muunkin metsän eliöstön monimuotoisuuteen.

Puut vaikuttavat muun muassa juuriston toiminnan ja lehtikarikkeen kautta maaperän oloihin, kenttäkerroksen varjostukseen ja muihin elinoloihin, ja näiden kautta muun eliöstön menestymisen edellytyksiin. Puut tarjoavat myös suojaa ja ravintoa muulle eliöstölle, josta osa voi esiintyä vain, jos niiden suosima puulaji kasvaa paikalla. Esimerkiksi haavasta riippuvaisia eliölajeja esiintyy meillä toistasataa. Monilajinen puusto lisää myös mm. metsälinnuston monimuotoisuutta.



Tunnistetaan ja turvataan metsien luontoarvot

Tavoitetila:

Helsingissä harvinaiset metsäluontotyytit ja metsäkokonaisuudet sekä muut metsien erityiskohteet tunnetaan ja huomioidaan luonnonhoidon suunnittelussa ja toteutuksessa, sekä alueita hoidon ulkopuolelle rajattaessa.

Toimintatavat:

- Metsien inventointitiedot päivitetään riittävällä tarkkuudella luonnonhoidon suunnittelun yhteydessä.
- Luontotietojärjestelmän arvokkaat luontokohteet huomioidaan sekä luonnonhoidon suunnittelussa että toteutuksessa siten, että niiden ominaispiirteet ja edustavuus säilyy tai paranee.

Tausta:

Helsingin metsäalueita ja niiden arvokkaita luontotyyppisiä ja elinympäristöjä on inventoitu jo pitkään. Inventointitiedot ovat kuitenkin osin puutteellisia ja kaipaavat päivittämistä. Harvinaisten metsäluontotyyppien sekä arvokkaiden erityiskohteiden huomioimista suunnittelussa ja käytännön metsänhoidossa ohjeistetaan tarkemmin metsien hoidon työohjeessa ([linkki](#)).



Torjutaan haitallisia vieraslajeja

Tavoitetilä:

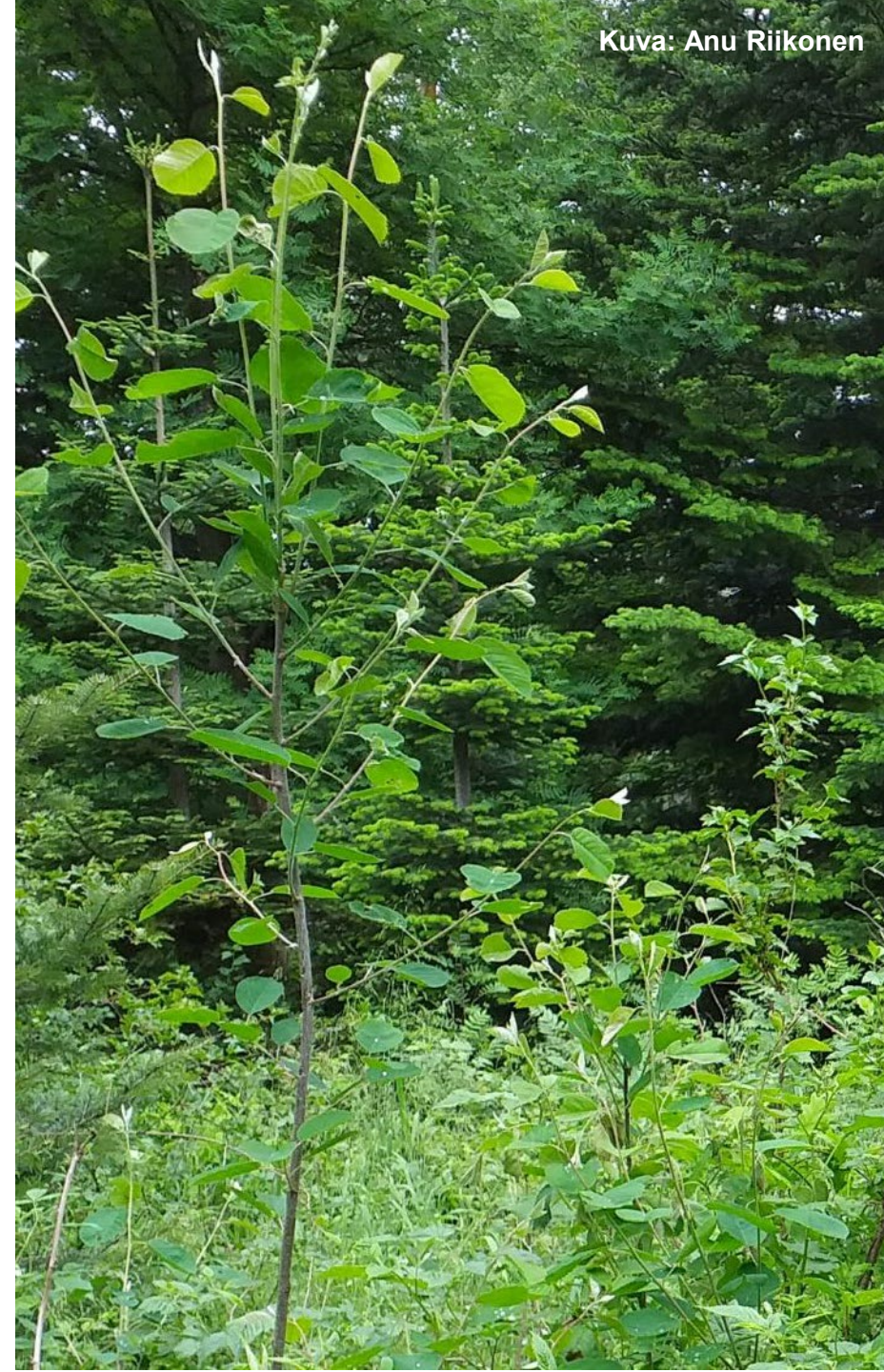
Haitallisten vieraslajien torjunnassa saavutetaan hallittu tilanne, jossa ne eivät pysty leviämään muilta metsäalueilta luonnonsuojelualueille tai luonnon arvokohteisiin. Suojelualueiden lisäksi torjunta on tärkeintä luontotietojärjestelmän I-luokan kasvikohteilla ([Luontotietojärjestelmä](#), linkki priorisointiohjelmaan). Pitkän aikavälin tavoitteena on vähentää haitallisten vieraslajien esiintymistä sekä estää vieraslajien levittäytyminen uusille alueille.

Toimintatavat:

- Puuvartisten vieraskasvien kylväytyminen luonnonsuojelualueille estetään raivaamalla lähialueiden kasvustoja ennen siementämistä. Resurssien salliessa ja toimivien keinojen löytyessä ne pyritään hävittämään kokonaan.
- Muiden vieraskasvien leviämistä ehkäistään ja esiintymiä hävitetään myös niittämällä ja kitkemällä
- Taimikkoja suojataan tarvittaessa esimerkiksi valkohäntäkauriilta aitaamalla
- Metsien hoidossa otetaan huomioon ja pyritään ehkäisemään haitallisten vieraslajien leviämisen riski
- Järjestetään torjuntatalkoita ja tiedotetaan asukkaita puutarhajätteen metsään viennin haitoista

Tausta:

Metsissä esiintyy monenlaisia haitallisia vieraslajeja eli sellaisia eliölajeja, jotka ovat levinneet Suomeen ihmisen avustuksella ja jotka aiheuttavat omalle luonnollemme haittaa. Osaa niistä torjutaan lainsäädännön velvoittamana, osaa taas torjutaan oma-aloitteisesti siksi, että ne ovat tietyissä kohteissa erityisen runsaita tai muutoin haitallisia luonnonlajeille. Torjunnan suuntaamisessa noudatetaan Helsingin kaupungin haitallisten vieraskasvien ja -etanoiden torjunnan priorisointisuunnitelmaa ([linkki](#)).





**Helsingin metsät
ovat monimuotoisia**

Taustaa:

- Mitä luonnon monimuotoisuus on?
- Mistä kaupunkiluonnon monimuotoisuus koostuu?
- Miksi monimuotoisuus on tärkeää?
- Helsingin yleisimmät metsätyypit
- Luonnontilainen metsä
- Metsien monimuotoisuuden nykytilanne Helsingissä

Mitä luonnon monimuotoisuus on?

Luonnon monimuotoisuus tarkoittaa elinympäristöjen, eliölajiston ja lajien perimän monipuolisuutta eri tasoilla.

Monimuotoisuuden pienintä mittakaavaa on saman eliölajin yksilöiden välinen vaihtelu eli geneettinen monimuotoisuus. Seuraava taso, lajiston monipuolisuus, on tutuin ja tunnetuin monimuotoisuuden taso. Myös erilaisten luontotyyppien ja niiden tarjoamien elinympäristöjen monipuolisuus on monimuotoisuutta. Näitä kaikkia tasoja voidaan lisäksi tarkastella erilaisilla alueilla, kuten vaikkapa yhdessä kaupunginosassa, kaupungissa tai maassa.

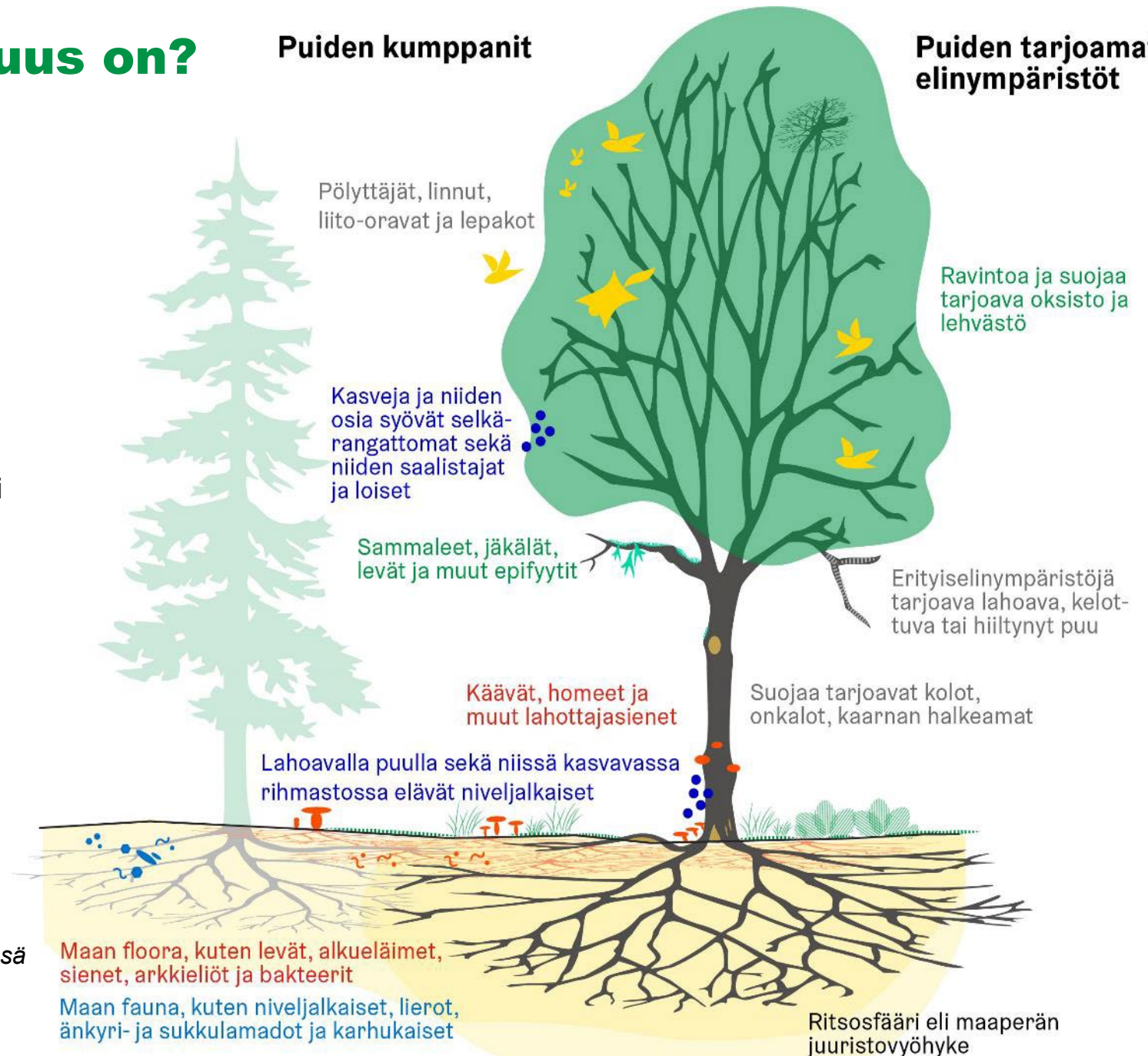
Luonnonympäristön toiminnallinen monimuotoisuus tarkoittaa sitä, että erilaiset luonnon prosessit, kuten karikkeen maatumisen tai uuden kasviaineksen kasvu ovat vakaita ja turvattuja. Niissä on mukana monia lajeja, jotka voivat osittain korvata toisiaan. Toiminnallinen monimuotoisuus on yksi monimuotoisuuden osa-alue.

Helsinki

Yhden puun ekosysteemiä kuvaava kaavio. Metsässä puut, muu kasvillisuus, maaperä ja erilaiset eliölajit toimivat monipuolisessa vuorovaikutuksessa.

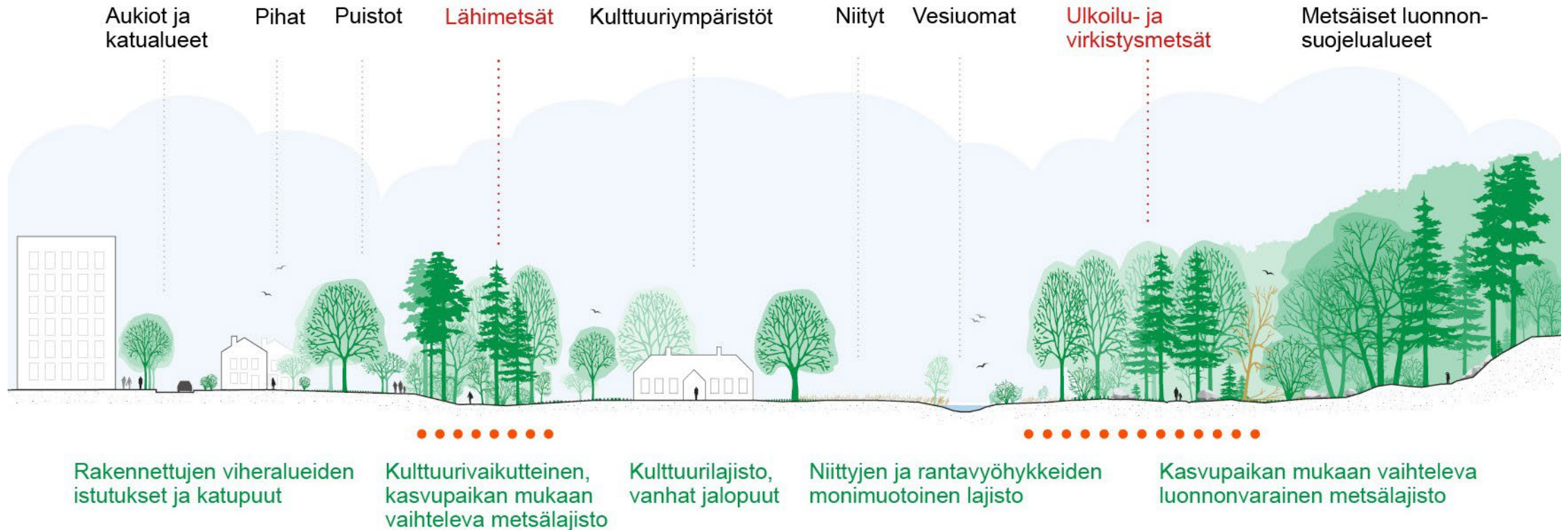
Puiden kumppanit

Puiden tarjoamat elinympäristöt



Mistä kaupunkiluonnon monimuotoisuus koostuu?

Kaupunkiluonnon monimuotoisuus koostuu erilaisista elinympäristöistä ja niiden lajistosta.



Miksi monimuotoisuus on tärkeää?

Metsien monimuotoisuus turvaa metsäluonnon eliölajien ja luontotyyppien tulevaisuutta.

Lajistoltaan monimuotoiset ja metsätyypille ominaista lajistoa käsittävät metsät kestävät paremmin erilaisia muutoksia ja paineita kuin yksipuoliset ja vähälajiset. Monimuotoisuus lisää ekosysteemin turvallista joustoaluetta erilaisissa voimakkaissa tai äkillisissä muutostilanteissa. Esimerkiksi monilajinen metsä pystyy paremmin vastustamaan puustotuhoja, sillä monilajisen metsän alttius esimerkiksi laajoille tuhohyönteisten vahingoille on alhaisempi. Monilajisuus parantaa myös metsän kykyä sietää muuttuvia ilmasto-olosuhteita ja sääilmiöitä, kuten kuivuutta. Monimuotoiset metsät mahdollistavat metsäluonnon ja siitä riippuvaisen lajiston säilymisen tulevaisuudessakin. Metsäluonnon lajeista noin 32 % on uhanalaisia.

Monimuotoiset ekosysteemit tuottavat myös katkottomammin ja tehokkaammin ekosysteemipalveluita ([linkki](#)), kuten esimerkiksi ravinteiden pidättämistä ja hiilensidontaa tai käyttäjien terveyttä tukevia ulkoiluympäristöjä.

Luonnon monimuotoisuutta voidaan turvata metsien suojelulla, ennallistamisella, ja hoidosta riippuvaisten elinympäristöjen pitkäjänteisellä ylläpidolla.



Helsingin yleisimmät metsätyypit 1/2

Kuivahko kangas

Kuivahkon kankaan vallitseva puulaji on yleensä mänty. Seassa esiintyy toisinaan kuusta ja koivua. Pensaskerros on tyypillisesti harva käsittäen puiden taimia sekä katajia ja pajuja. Kenttäkerros on varpujen vallitsemaa, kuten puolukkaa, kanervaa, mustikkaa ja variksenmarjaa, ruohovartisia kasveja on vähän. Pohjakerroksessa seinäsammal on tyypillinen laji, jonka ohella jäkäliä voi esiintyä laikkuina.

Tuore kangas

Tuoreen kankaan vallitseva puulaji voi olla kuusi, mänty tai lehtipuut, tai tuore kangas on edellä mainittujen lajien muodostamaa sekametsää. Pensaskerroksen lajit, kuten puiden taimet, kataja, vadelma ja pihlaja, toisinaan pajutkin, voivat esiintyä harvakseltaan tai melko tiheinäkin kasvustoina. Kenttäkerroksessa vallitsevat varvut, erityisesti mustikka, mutta kuivahkoisiin kankaisiin erona on ruohovartisten lajien, kuten kangas- tai metsämaitikka, sananjalka, kultapiisku, metsätähti ja metsälauha, esiintyminen yleisesti. Pohjakerros on monilajinen yleisimpinä seinäsammal, metsäkerrossammal, kynsisammalet ja sulkasammal. Tuoreet kankaat ovat Helsingin yleisin metsätyyppi.



Helsingin yleisimmät metsätyypit 2/2

Lehtomainen kangas

Lehtomainen kangas on yleensä vehmasta sekametsää. Pääpuu on usein kuusi tai koivu – harvoin mänty. Haapa ja pihlaja viihtyvät hyvin joukossa. Pensaskerros on monilajinen muodostuen katajasta, herukoista, pajuista, korpipaatsamasta ja vadelmasta. Kenttäkerroksessa valtalajeina ovat ruohovartiset kasvit, kuten valkovuokko, metsäkurjenpolvi, kielo ja metsäimarre, varpujen osuus on vähäisempi. Varpuna kasvaa yleensä mustikkaa. Sammalpeite on tyypillisesti aukkoista ja monilajista koostuen seinäsammalesta, metsäkerrossammalesta, metsäliekosammalesta ja ruusukesammalesta.

Lehto

Lehdot ovat runsaslajisimpia ja reheviä metsiä. Puusto muodostuu monilajisista lehtipuista ja kuusesta ollen kuitenkin usein suhteellisen harvaa. Jalopuita ja pähkinäpensasta voi esiintyä yksittäin tai yleisestikin. Pensaskerros on tyypillisesti runsas käsittäen puiden taimien ohella pihlajaa, korpipaatsamaa, lehtokuusamaa, taikinamarjaa ja herukoita. Pensas- ja ruohokerros ovat reheviä ja monilajisia, mikäli valoa vain riittää. Pohjakerros on aukkoinen, mutta monilajinen ja vallitsevina ovat usein lehtisammalet. Maaperä on multava, kosteutta pidättävä ja monesti kalkinsekainen. Lehtotyyppejä on lukuisia ja ne luokitellaan ravinteisuuden ja kosteuden perusteella. Lisäksi on jalopuulehtoja.



Kuva: Aino Karilas



Kuva: Lauri Erävuori

Luonnontilainen metsä 1/2

Täysin luonnontilaisia vanhoja metsiä ei Helsingissä ole, mutta osassa metsistä esiintyy luonnontilaisten metsien rakennepiirteitä. Luonnontilaisen kaltaisten metsien rakenne on hyvin vaihtelevaa metsän tai sen osan eri kehitysvaiheissa. Metsät ja niiden lajisto poikkeavat toisistaan luonnostaan myös kasvupaikkansa takia. Metsäluonto käsittää runsaan lajikirjon, josta puut, pensaat ja ruohovartist kasvit ovat pieni, mutta näkyvin osa. Metsissä elää valtavasti muitakin monimuotoista eliöstöä, kuten monenlaisia sieniä, sammalia ja jäkäliä, maaperän pieneliöitä, kovakuoriaisia ja muita hyönteisiä, ja selkärankaisia kuten lintuja, sammakkoeläimiä ja nisäkkäitä.

Luonnontilaisella vanhalla metsällä tarkoitetaan sellaista metsää, jossa ei näy ihmisen toiminnan jälkiä, kuten kuluneisuutta tai merkkejä puuston hakkuista. Puusto on iältään vaihtelevaa. Metsässä on myös vanhoja puita kasvupaikalle ominaisine seuralaislajeineen. Puusto muodostaa yleensä useampia latvuserroksia, ja lahoppuuta on paljon. Kenttäkerrosta luonnehtivat kasvupaikalle luonteenomaiset ruoho- ja heinävartist kasvit sekä varvut, ja pohjakerros on monilajinen. Lahoppuella elävä lajisto, kuten käävät monimuotoistavat lajikirjoa. Puuston tiheys ja ikä vaihtelevat pienipiirteisesti niin, että syntyy mosaiikkimainen vaikutelma. Tyypillisesti puustokin on monilajista. Luonnonmetsissä puusto ja muu kasvillisuus on kasvupaikalle luontaista.

Metsiin kuuluu luontaisesti erilaisia kehitys- eli sukkessiovaiheita metsäpalon jälkeisestä taimikosta aarnimetsiin. Myös kasvupaikka vaikuttaa metsän rakennepiirteisiin. Esimerkiksi kalliomänniköillä monilajisuus on luontaisestikin alhaisempi kuin rehevillä mailla. Sukkessiovaiheen alussa lajikirjo voi olla alhaisempi, mutta silti sitä luonnehtii monilajisuus.



Luonnontilainen metsä 2/2

Erilaiset häiriöt, kuten tuholaisepidemiat, myrskytuhot ja metsäpalot kuuluvat luonnontilaisten metsien elinkiertoon. Suurilla yhtenäisillä metsäalueilla olisi luonnonoloissa niiden vuoksi aina eri ikäisiä metsälaikkuja taimikoista aarnimetsään. Kaupungin käytetyimmissä metsissä metsiä uudistavat luonnonilmiöt, kuten luontaiset metsäpalot ja hyönteistuhot, pyritään turvallisuuden takia estämään. Tästä syystä metsissä voidaan tehdä tilaa uusille taimille luontaista uudistumista jäljittelevin toimenpitein. Aktiivisia toimenpiteitä tarvitaan myös erilaisia metsätyppejä ennallistettaessa. Erityisesti eräiden kasvupaikkojen lehdot saattavat tarvita jatkuvaa hoitoa, jotta ne eivät muutu kuusikoiksi. Kuusettuneessa lehdossa osa aluskasvillisuudesta kärsii ympärivuotisesta varjosta, ja lehtikarikkeen muuttuminen neulaskarikkeeksi muuttaa myös maaperän eliöstöä.

Metsiköitä, jotka saavat vanheta luontaisesti hoidon ulkopuolella voidaan rajata laajemmille metsäalueille kauemmas ulkoilureiteistä ja tonttien reunoista. Hoidon ulkopuolelle jätettäväksi sopivat erityisesti metsät, jotka ovat puulajistoltaan ja ikäjakaumaltaan luonnontilaisen kaltaisia, koska ne eivät ole yhtä alttiita laaja-alaisille metsätuhoille.



Metsien monimuotoisuuden nykytilanne Helsingissä

Tiedot täydentyvät myöhemmin.

Kestävyys

Vahvistetaan Helsingin metsäluonnon kykyä sopeutua ilmastonmuutokseen, lisääntyvään virkistyskäyttöön ja muihin kaupunkimetsiin kohdistuviin paineisiin.





Keskeiset linjaukset:

- Suositaan luontotyyppin mukaista monilajisuutta
- Suositaan ja edistetään puuston monipuolista ikärakennetta
- Vahvistetaan metsäistä verkostoa
- Varaudutaan luonnon ääri-ilmiöiden vaikutuksiin
- Ohjataan kulkua ja ehkäistään kulumista

Suositaan luontotyyppin mukaista monilajisuutta

Tavoitela:

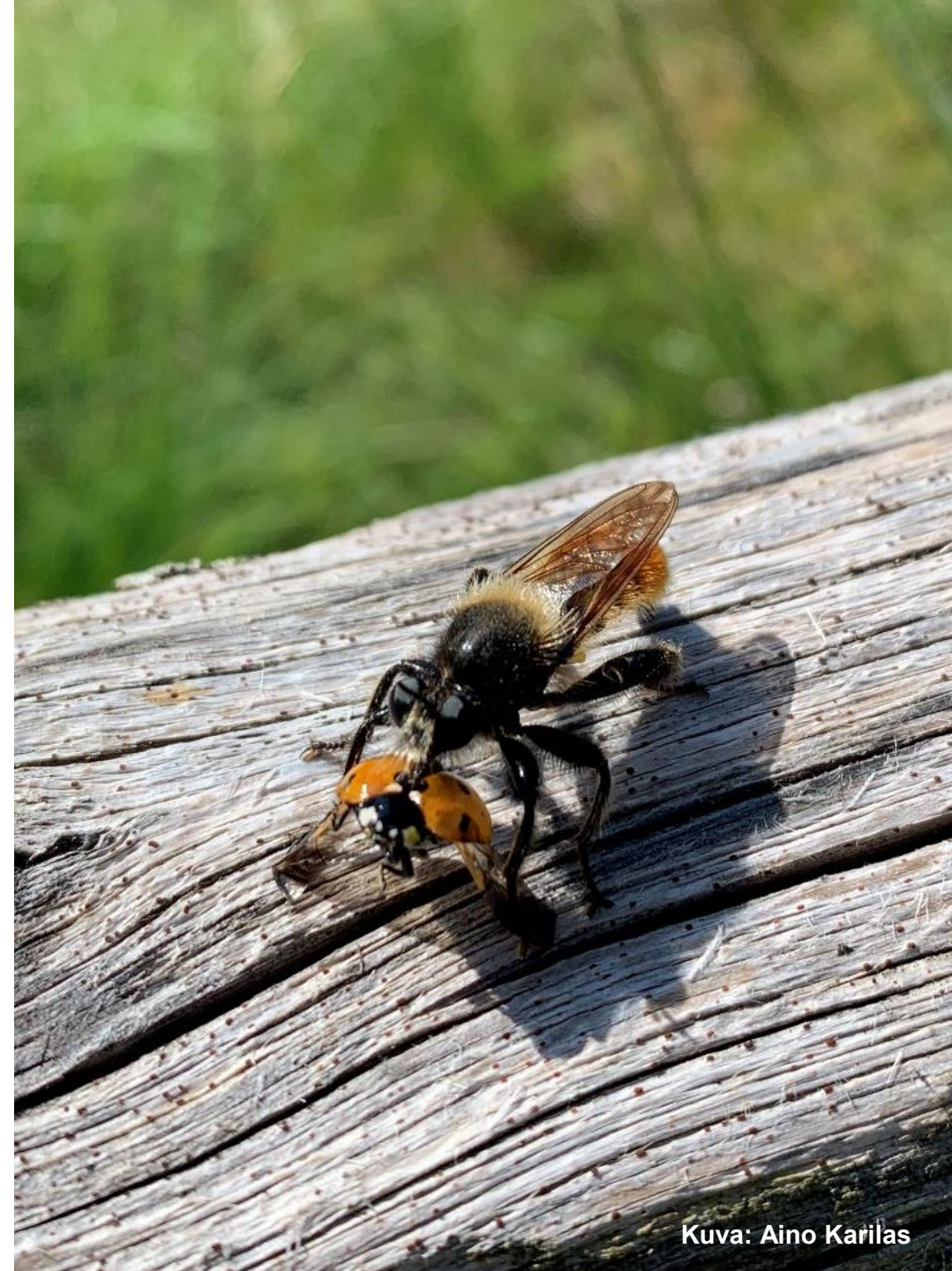
Helsingin kaikkien metsäisten alueiden metsätyyppien edustavuus on hyvä; niissä esiintyy monipuolisesti metsätyypille ominaista lajistoa, myös harvinaisia ja uhanalaisia lajeja. Uhanalaiset metsätyypit ja eliölajit huomioidaan riittävästi niin, että ne eivät vaarannu, ja niillä on mahdollisuus säilyä ja toipua.

Toimintatavat:

- Suositaan puuston monilajisuutta metsien hoidossa
- Jätetään metsät luonnontilaan aina kun se on mahdollista
- Ennallistetaan uhanalaisia luontotyyppejä
- Hoidetaan hoitoa vaativia metsäluontotyyppejä (tietyt lehdot) oikein
- Huomioidaan uhanalainen ja harvinainen lajisto luonnonhoidossa ja sen toimenpiteissä

Tausta:

Samalla, kun turvataan metsätyyppien ja lajiston elinoloja, edesautetaan myös metsien kestävyttä. Luontaisella kasvupaikallaan ja elinympäristöissään niin puut kuin muutkin eliöt kestävät parhaiten ympäristön muutosten ja virkistyskäytön tuomaa painetta. Monimuotoinen lajisto pystyy pitämään yllä metsän keskeisiä toimintoja ja elinympäristöjä paremmin myös erilaisten paineiden alla.



Suositaan ja edistetään puuston monipuolista ikärakennetta

Tavoitetila:

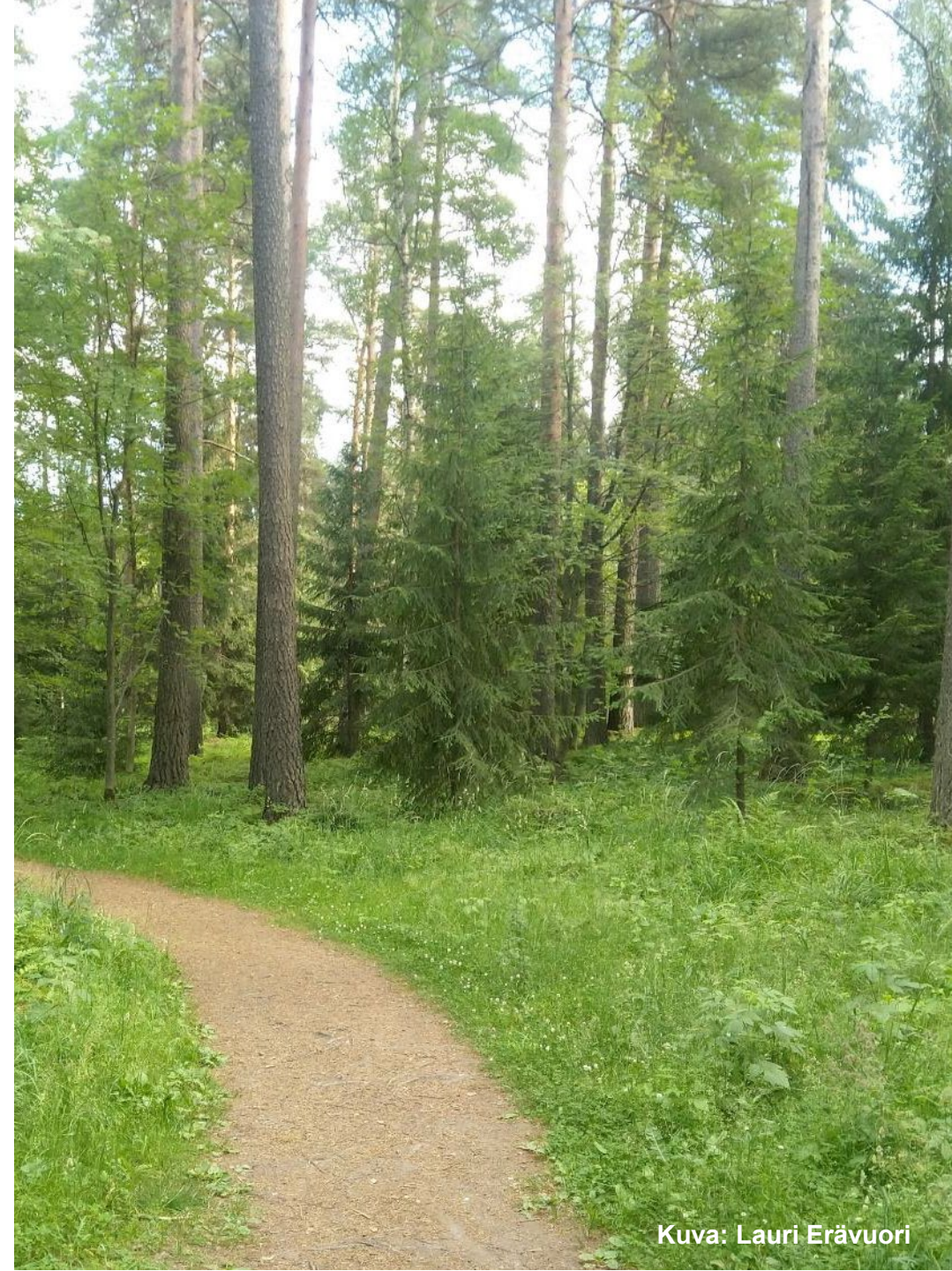
Helsingin metsät ovat ikärakenteeltaan monipuolisia ja keskimäärin vanhoja.

Toimintatavat:

- Metsien puuston ikärakenteen monipuolistumista tuetaan hoitotoimenpiteillä ikärakenteeltaan yksipuolisissa metsissä. Varmistetaan, että uusia, ilmastonmuutokseen sopeutuvia puusukupolvia syntyy.
- Ikärakenteeltaan yksipuolisilla alueilla, jotka käyttönsä tai sijaintinsa vuoksi eivät sovellu jätettäväksi hoidon ulkopuolelle, tehdään taimille tilaa yksittäisten puiden kaadoin ja pienaukoin, kuitenkin vanhimpia puita säästäen.
- Jätetään metsäalueita hoidon ulkopuolelle, jolloin metsän rakenne kehittyy hitaasti omia aikojaan kohti eri-ikäisrakennetta.

Tausta:

Kuusen valta-asema ja tasaikäisyys ovat tehneet Helsingin metsistä paikoin alttiita puustotuhoille. Kuusi kärsii tuhoja ilmastonmuutoksen ja sen lieveilmiöiden, kuten kuivuusjaksojen ja hyönteistuhojen vuoksi. Puuston luonnollisemman ikäjakauman ja monipuolisemman lajiston kehittymistä tuetaan tällaisilla alueilla aktiivisesti.



Vahvistetaan metsäistä verkostoa

Tavoitetila:

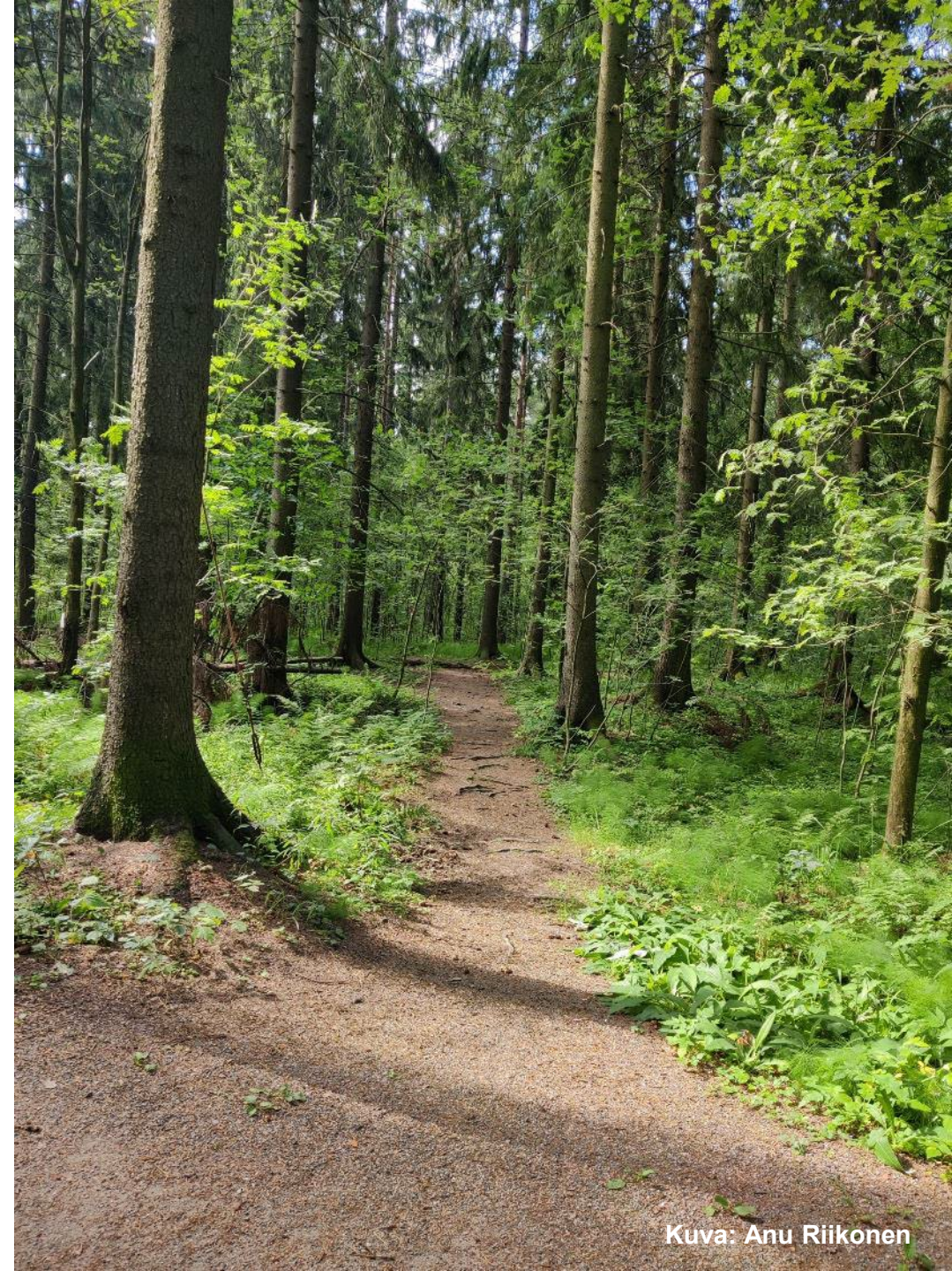
Helsingin keskeiset metsäalueet ovat hyvin kytkeytyneitä metsäiseen verkostoon ja muihin ekologisiin verkostoihin. Laajojen metsäalueiden ja metsäverkoston ydinmetsien yhteydet ja puustoiset tukialueet ovat riittävät ja toimivat.

Toimintatavat:

- Parannetaan metsäisen verkoston osien ekologista laatua.
- Kehitetään verkoston yhteyksiä aina, kun yhteysalueella tehdään rakentamisen tai hoidon suunnittelua.
- Käynnistetään erillisiä metsäisen verkoston kehittämishankkeita.
- Poikittaisiin viheryhteyksiin ja vihersormien jatkuvuuteen kiinnitetään erityistä huomiota.

Tausta:

Metsäverkosto ([linkki raporttiin](#)) yhdistää Helsingin metsäisiä alueita sekä toisiinsa että metsiin Helsingin ulkopuolella. Se on hyvin tärkeä metsälajiston leviämisen- ja liikkumisväylä. Metsäverkoston ydinmetsiksi on määritelty laajat metsäalueet, jotka ovat pinta-alaltaan vähintään 4 hehtaaria ja alueen halkaisija on vähintään 100 metriä.



Varaudutaan luonnon ääri-ilmiöiden vaikutuksiin

Tavoitetila:

Hoidon piirissä olevat metsät eivät ole alttiita laaja-alaisille luonnon ääri-ilmiöiden ja ilmastonmuutoksen seurausten, kuten myrskyjen, helleaaltojen ja tuholaisepidemioiden aiheuttamille maisemaa laajalti muuttaville ja virkistyskäyttöä haittaaville puustotuhoille.

Toimintatavat:

- Ikänsä, sijaintinsa tai puuston harvuuden takia myrskyvahingoille alttiin metsikön puuston ikärakenteen vaiheittainen monipuolistaminen esimerkiksi pienaukkojen avulla tai kaatamalla yksittäisiä puita.
- Hyönteis- ja kuivuustuhoille jo alttiiksi havaituissa ikärakenteeltaan ja lajistoltaan yksipuolisissa metsissä voidaan nopeuttaa ikärakenteen ja puulajiston monipuolistumista hoitotoimin.

Tausta:

Vaikka puustotuhot kuuluvat luontoon, niin kaupunkimetsissä ne voivat vaikuttaa voimakkaasti maisema-arvoihin, virkistyskäytön mahdollisuuksiin ja eliölajistoon ei-toivotulla tavalla. Siksi kaikkein käytetyimmissä kaupunkirakenteen sisällä olevissa metsissä pyritään torjumaan laajoja puustotuhoja ennaltaehkäisevin toimin.



Ohjataan kulkua ja ehkäistään kulumista

Tavoitetila

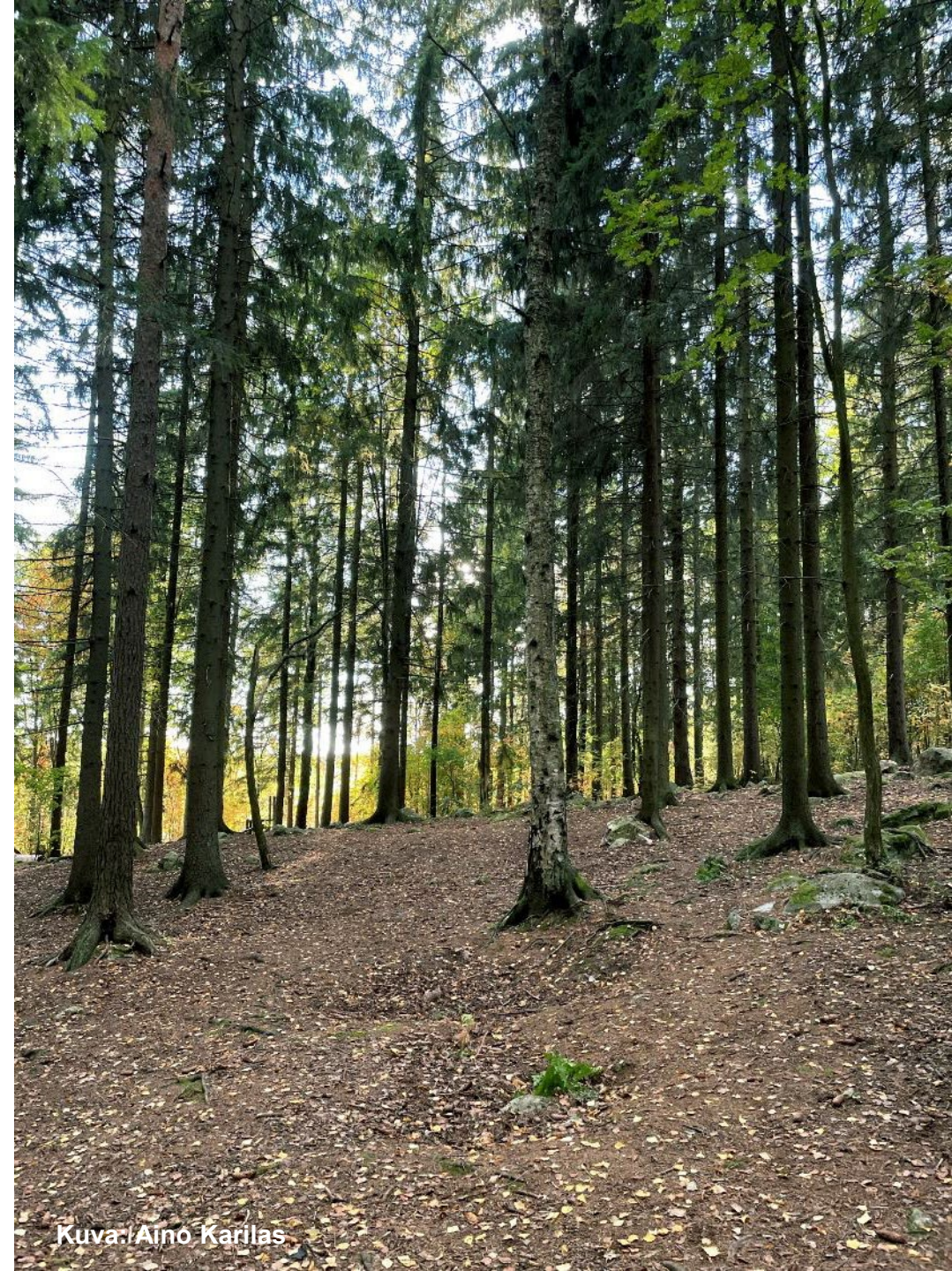
Metsissä liikkumisen ja luontoarvojen tukemisen yhteensovittaminen on onnistunut niin, että virkistyskäytön aiheuttama kuluminen ei vaaranna metsien kestävyttä ja monimuotoisuutta.

Toimintatavat

- Kehitetään opastusta ja viitoitusta ja selkeytetään reittihierarkiaa
- Poistetaan turhat ja luontoarvojen kannalta haitalliset reitit käytöstä ja korvataan tarvittaessa paremmin sijoitelluilla yhteyksillä
- Hyödynnetään maapuita, pienpuustoa ja vesakkoa kulunohjauksessa
- Erityisen arvokkaissa tai kulutukselle alttiissa kohteissa (esim. avokallioilla, kosteissa lehdoissa, korvissa ja rantametsissä) kulkua ohjataan esim. pitkospuin tai kaitein. Myös maapohjaa voidaan tarvittaessa suojata katemateriaaleilla.
- Pidetään metsät roskattomina varustamalla tärkeimmät reitit roska-astioilla.

Tausta

Metsissä liikkuminen on jokamiehenoikeus ja kaupunkimetsät ovat oleellisia virkistys- ja ulkoiluympäristöjä. Käytöstä johtuva kulutus voi myös haitata luontoarvoja, ellei sitä ohjata huolella. Rungas aluspuuston ja pienpuuston määrä metsissä vähentää polkujen ulkopuolella liikkumista ja siten maaston kulumista.





**Helsingin
metsät ovat
kestäviä**

Taustaa:

- Metsien kestävyys
 - Mitä metsien kestävyys tarkoittaa?
 - Millaisia uhkia Helsingin metsiin kohdistuu?
 - Millaisin keinoin uhista selvitään?
- Erilaisten metsien sopeutumiskyky
- Metsät hiilen sitojana ja varastona
- Helsingin metsien kestävyys nykytilanne

Mitä metsien kestävyys tarkoittaa?

Kestävät ja muutokseen sopeutuvat metsät säilyttävät metsäisyytensä ja tarjoamansa elinympäristöt ilmastonmuutoksesta ja muista ympäristönmuutoksista huolimatta. Ne ovat paitsi lajistoltaan, myös toiminnallisesti monimuotoisia: esimerkiksi tietylle eläinlajille on tarjolla useita ravintokasvilajeja, tai kariketta hajottava eliölajisto on monipuolinen.

Sopeutumiskykyisen metsän keskeiset toiminnot ovat resilienttejä: ne pysyvät käynnissä ja elinympäristöt vakaina, vaikka jokin osa lajistosta kärsisi ympäristön muutoksesta tai muista kaupunkiympäristön paineista, kuten ulkoilukäytön aiheuttamasta kulumisesta.

Metsien sopeutumiskyky ja resilienssi takaavat metsien säilymisen metsäisinä ja niiden eliölajiston elinympäristöjen säilymisen. Samalla niissä säilyy maaperän ja puuston hiilivarasto, ja muutkin ekosysteemipalvelut (linkki Sinua varten –osion taustan Metsien ekosysteemipalvelut -kohtaan) säilyttävät toimintakykynsä.

Millaisia uhkia Helsingin metsiin kohdistuu?

Metsien tulevaisuutta ja ekologisen laadun säilymistä uhkaa erityisesti ihmistoiminta ja ilmastonmuutos lieveilmiöineen. Täydennysrakentamisen aiheuttama metsäalueiden pirstoutuminen, haitalliset vieraslajit, epätavalliset sääolot sekä uudet ja vanhat, tuhoiset tauti- ja tuholaisepidemiat vaikuttavat jo nyt Helsingin metsiin.

Erityisesti ilmastonmuutoksen ja sen lieveilmiöiden uhkaamia ovat lajistoltaan ja iältään yksipuoliset metsät. Tyypillisesti taudit, tuholaiset, myrskyt ja poikkeussäät vahingoittavat pahasti vain yhtä tai muutamaa puulajia, tietynlaisia kasvupaikkoja, tai vain tietyn ikäisiä puita. Myös harvakasvuiset ja äskettäin avatut metsänreunat ovat riskeille alttiita. Vaarat ovat suurimmillaan silloin, kun laji elää sille sopimattomassa paikassa.

Helsingin metsissä liikkuu paljon ihmisiä. Metsiin kohdistuu myös paljon muita paineita aina rakentamisesta erilaisiin muihin käyttötarkoituksiin, kuten tiettyihin liikuntamuotoihin ja harrastuksiin. Metsien käyttö voi kuluttaa metsiä ja heikentää niiden ekologista laatua. Toisaalta on tärkeää, että helsinkiläinen voi mennä metsään ja tehdä siellä mielekkäitä asioita.

Millaisin keinoin uhista selvittäään?

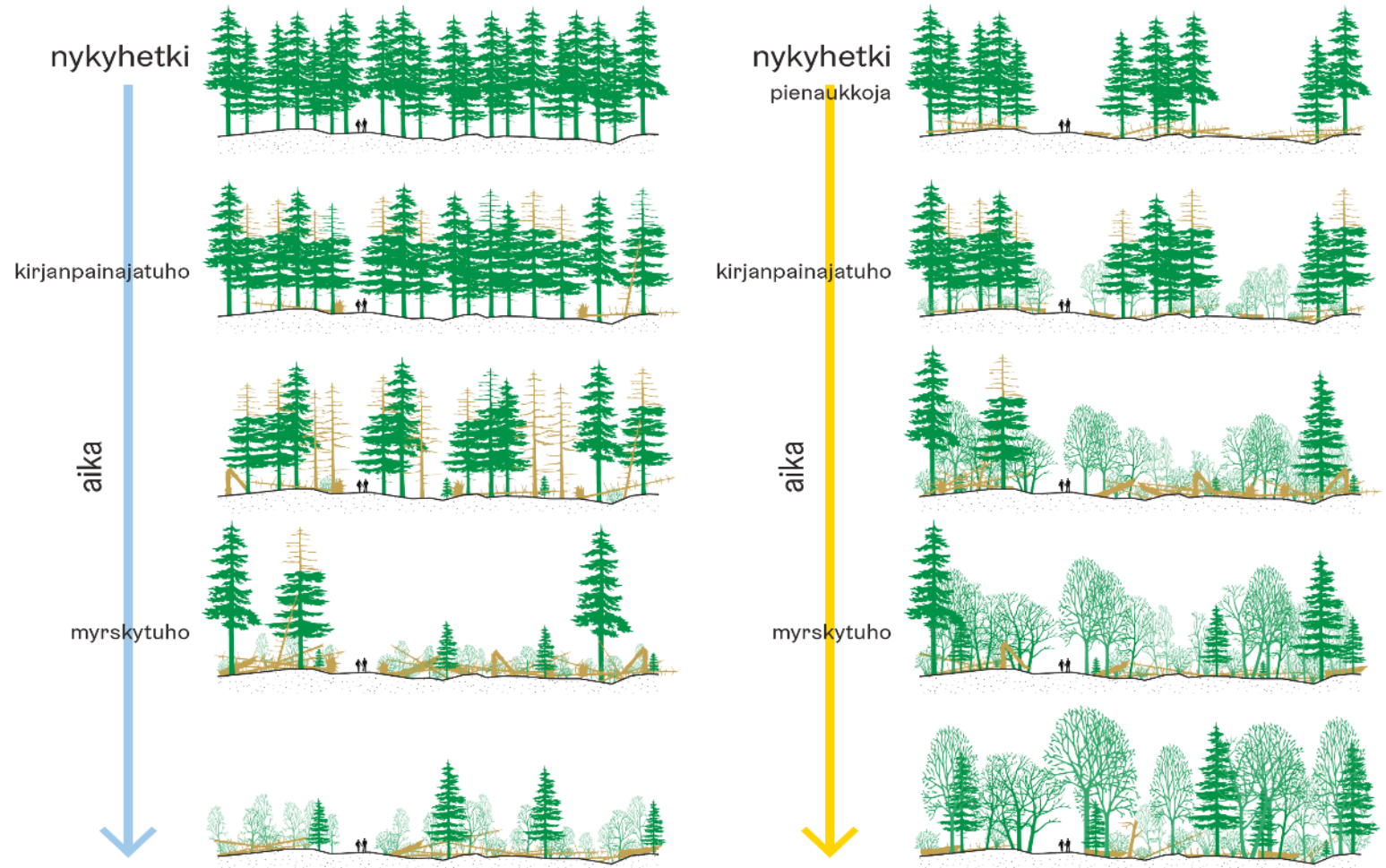
Kaupunkimetsissä pyritään pitämään yllä puuston ikärakenteeltaan ja lajistoltaan monipuolisia, kasvupaikalleen sopivia metsiä. Ne ovat parhaiten turvassa erilaisilta metsiä uhkaavilta luonnonilmiöiltä, metsien pirstoutumisen haitoilta ja kulumiselta. Koko metsän säilyminen ei vaarannu, vaikka yksi laji tai ikäluokka menetetään. Monilajinen ja vaihtelevan ikäinen puusto luo elinympäristöjä runsaalle lajikirjolle, ja edistää näin koko metsäluonnon monimuotoisuutta. Eliöiden selviäminen omassa luontaisessa ympäristössään on häiriötilanteissa helpompaa kuin silloin, kun ne elävät jo valmiiksi luontaisten elinolojensa ääreläidalla. Siksi luontotyyppettä ylläpidetään kutakin oman luonteensa mukaisesti, niiden luontaisia piirteitä vaalien. Puustotuhojen ehkäisy ja niiden jälkien korjaaminen voivat vaatia aktiivisia metsän hoitotoimia, samoin haitallisten vieraslajien hallinta.

Tärkeimpiä keinoja helpottaa käytön ja ekologisen laadun yhteiseloä on kulun, käytön ja kulutuksen ohjaaminen alueille, jotka kestävät sitä parhaiten. Katso myös kohta xxx ([linkki sinua varten –osioon ja kulunohjauskohtaan kestävyys-osiossa](#)).

Erilaisien metsien sopeutumiskyky 1/2

Helsingin kaupunkimetsissä on paikoin kuusikoita, joissa puusto on hyvin tasaikäistä, eikä muita puulajeja juuri esiinny. Tällaiset metsät voivat olla poikkeuksellisen alttiita esimerkiksi kuivuuden ja hyönteisten aiheuttamille puustotuhoille.

Luontaisesti vanhetessaan tällainenkin kuusikko kehittyy puuston lajikirjoltaan ja ikärakenteeltaan monipuoliseksi. Luonnollinen laji- ja ikärakenteen monipuolistuminen on kuitenkin melko hidasta ja puustotuhojen aiheuttamat muutokset maisemassa saattavat olla rajuja. Tasaikäisten kuusikoiden puuston ikä- ja lajikirjon lisääntymistä voidaan nopeuttaa ja maisemallisia muutoksia pehmentää metsänhoidon toimenpiteillä.

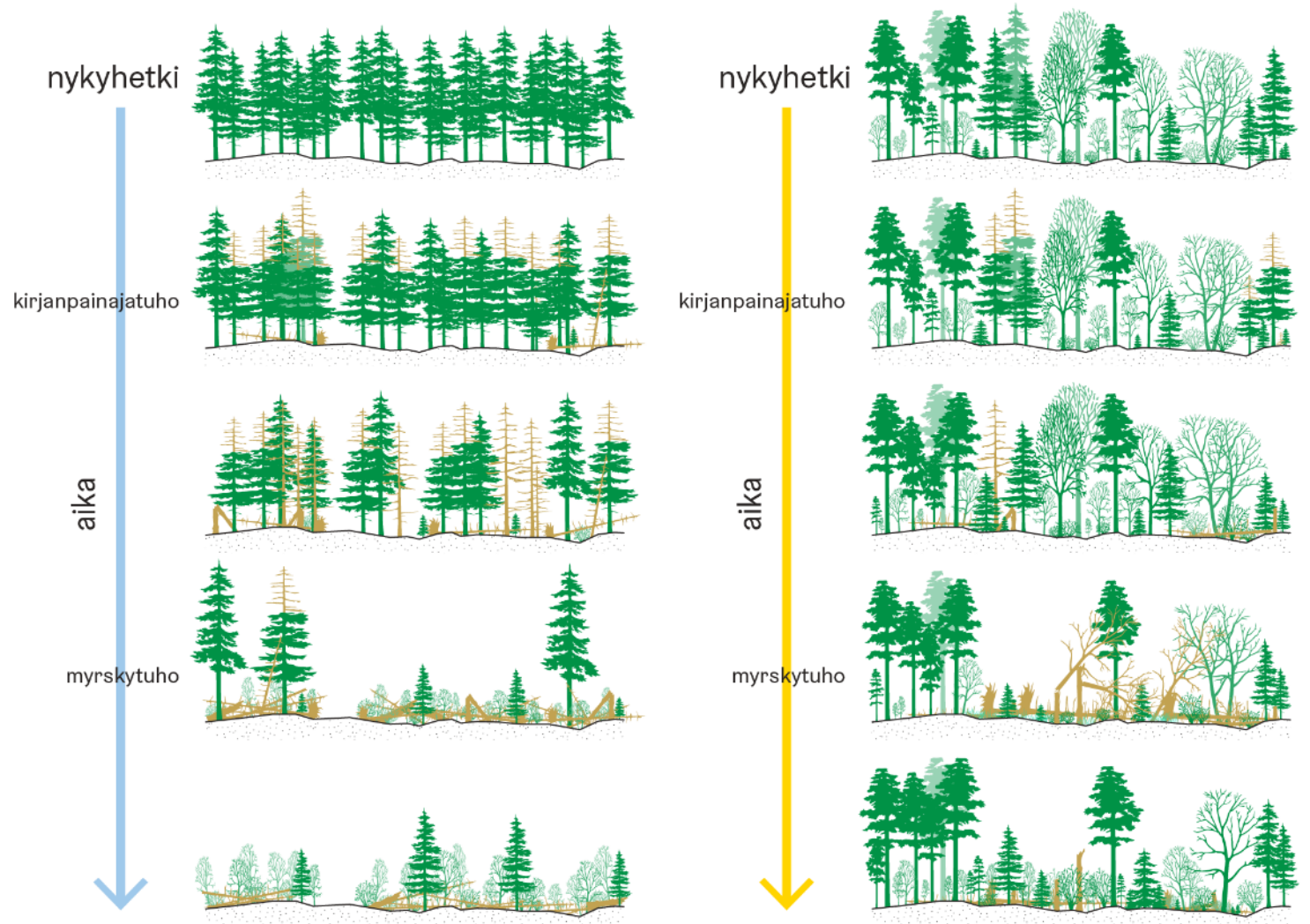


Kaaviossa tasaikäisen ja yksilajisen kuusikon kehitys ilman hoitoa ja hoitotoimenpiteillä.

Erilaisten metsien sopeutumiskyky 2/2

Monilajiset ja ikärakenteeltaan monipuoliset metsät muuttuvat luonteeltaan vähemmän kuin yksilajiset, kun niissä tapahtuu eri syistä puustotuhoja. Yksilajisissa metsissä voi syntyä laajojakin aukkoja, kun taas monilajisessa metsässä puiden kuollessa tai kaatuessa syntyy pienaukkoja.

Monet puuta kohtaavat uhat kohtelevat eri puulajeja ja eri ikäisiä puuta hyvin eri tavoin. Useimmat puiden tuholaiset vaivaavat vain yhtä tai muutamaa puulajia jättäen muut lajit rauhaan. Nuoret puut sietävät myrskyjä vanhoja paremmin, kuten myös puustoltaan monilajiset metsät. Vanhojen puiden kaatuessa ikärakenteeltaan monipuolisessa metsässä on myös taimikkoo odottamassa syntyvää kasvutilaa. Näistä syistä erilaisissa puustotuho- ja häiriötilanteissa metsämaisema muuttuu vähemmän.



Kaaviossa *tasaikäisen ja yksilajisen kuusikon kehitys ilman hoitoa ja monilajisen, ikärakenteeltaan vaihtelevan metsikön kehitys ilman hoitoa.*

Metsät hiilen sitojana ja varastona

Ilmastonmuutokseen sopeutuminen on Helsingin metsille erittäin tärkeää, mutta niillä on rooli myös ilmastonmuutoksen hillinnässä. Helsingin kaupungilla on tavoitteena olla hiilineutraali vuoteen 2030 mennessä (linkki). Päästöjen vähentäminen on hiilineutraaliuden tavoittelussa avainasemassa. Sen lisäksi tarvitaan päästöjen kompensatiota eli päästöä vastaavan hiilimäärän sitomista jossain muualla. Metsissä puiden kasvu sitoo hiiltä varastoon puihin itseensä ja samalla hitaammin myös metsän maaperään. Vaikka maan hiilivaraston kasvu on hidasta, metsän maaperän hiilivarasto on Suomessa lähes aina puuston hiilivarastoa suurempi.

Mitä paremmin puusto kasvaa, sitä enemmän hiilidioksidia metsään sitoutuu. Metsän vanhetessa puuston hiilinielu hitaasti pienenee, kun puuston kasvu hidastuu. Myös vasta hakatun metsän ja nuoren taimikon hiilinielu on varttunutta, vahvasti kasvavaa metsää heikompi. Laajat puustotuhot tai hakkuut (joita Helsingissä ei tehdä) voivat vapauttaa puuston hiilivarastoa takaisin ilmakehään puun palaessa tai lahotessa. Myös maaperän hiilivarastosta voi vapautua hiiltä, kun puustoa menetetään paljon, tai se kasvaa hyvin heikosti. Jatkuvasti puustoinen ja reippaasti kasvava metsä on siis hiilensidonnann kannalta paras.

Helsingin metsien kestävyys nykytilanne

Tiedot täydentyvät myöhemmin.

Sinua varten

Mahdollistetaan Helsingin monimuotoisen metsäluonnon kestävä ja turvallinen virkistyskäyttö sekä metsien maisemallisten ja kulttuurihistoriallisten arvojen säilyminen. Vaalitaan metsiä kaupunkilaisten fyysisen, psyykkisen ja sosiaalisen hyvinvoinnin lähteenä.





Helsingin
metsät ovat
sinua varten

Keskeiset linjaukset:

- Mahdollistetaan luontokokemus ja metsän tuntu
- Vaalitaan metsiä kaupunkilaisten fyysisen, psyykkisen ja sosiaalisen hyvinvoinnin lähteenä
- Ylläpidetään metsämaisemia osana kaupunkikuvaa
- Huolehditaan turvallisuudesta
- Järjestetään mahdollisuus vaikuttaa oman lähiympäristön kaupunkimetsiin
- Kerätään ja tarjotaan metsätietoa, mahdollistetaan oppimiskokemukset

Mahdollistetaan luontokokemus ja metsän tuntu

Tavoitetila:

Luonnoltaan monimuotoiset kaupunkimetsät ovat helposti asukkaiden saavutettavissa. Vaihtelevat kaupunkimetsät mahdollistavat monipuolisesti erilaisia luontokokemuksia. Helsingin metsissä voi kokea metsän tuntuja myös kaupungin rajojen sisällä.

Toimintatavat:

- Huolehditaan siitä, että kaupunkilaisilla on mahdollisuus hyödyntää erilaisia ja monimuotoisia metsiä.
- Vaalitaan metsän tuntuja välttämällä epätoivottujen näkymien (tiet, talot, toiset ulkoilureitit, parkkipaikat jne.) esiin nostamista.
- Metsän tuntu säilytetään ulkoilureiteillä niin paljon kuin mahdollista huolehtimalla siitä, että puiden latvuston muodostama tila säilyy eikä ole liian avara.
- Jätetään suojapuustoja ja pienpuustoa turvaamaan monimuotoisuutta ja metsän tuntuja.

Tausta:

Lähimetsien merkitys asukkaille jokapäiväisen luontokokemuksen antajana on tärkeä. Metsissä vuodenaikojen vaihtelu ja luonnon kiertokulku on helppo havainnoida. Lähimetsät ovat myös lasten ja iäkkäimpien saavutettavissa.



Vaalitaan metsiä kaupunkilaisten fyysisen, psyykkisen ja sosiaalisen hyvinvoinnin lähteenä

Tavoitela:

Helsingin metsät ovat kaupunkilaisille tärkeä ja arvostettu voimavara. Ne palvelevat virkistyskäyttöä, oleskelua ja ulkoilmaharrastuksia. Metsät tukevat kaupunkilaisten aktiivista liikkumista ja yhdessäoloa eri vuodenaikoina niin lähimetsissä kuin laajemmilla metsäalueillakin.

Toimintatavat:

- Ylläpidetään aktiivisen hoidon piirissä olevia metsäalueita riittävän helppokulkuisina, jolloin niissä voi liikkua myös ulkoilureittien ulkopuolella mm. marjastamassa ja sienestämässä.
- Huomioidaan asukaskyselyissä esiinnousseet mielipaikat, joilla on usein merkittävä maisemallinen arvo ja jotka ovat usein luontaisia paikkoja kohtaamiseen ja oleskeluun.

Taustaa:

Tutkimustiedon mukaan jo viiden minuutin oleskelu metsässä lisää hyvinvointiamme. Metsässä oleskelu alentaa stressitasoa. Kosketus metsän monipuoliseen mikrobistoon parantaa vastustuskykyä. Metsissä liikkuminen mahdollistaa sosiaalista toimintaa ja kohtaamisia. Lapsille luonto on oivallinen ja luovuutta kehittävä leikkipaikka.



Ylläpidetään metsämaisemia osana kaupunkikuvaa

Tavoitetila:

Luontoarvojen lisäksi tiedossa olevat maiseman ja kulttuuriympäristön erityiskohteet ja ominaispiirteet huomioidaan metsien hoidon suunnittelussa ja toteutuksessa. Tätä Helsingin metsäluonnolle tyypillistä piirrettä vaalitaan jatkossakin.

Toimintatavat:

- Tarvittavat metsien hoidon toimet sovitetaan maastonmuotoihin ja kasvupaikkoihin niin, että kiinnostavaa ja elämyksellistä maisemaa sekä säilyy että syntyy lisää. Toteutussuunnittelussa huomioidaan kulttuuriympäristökohteet.
- Maisemallisia kohokohtia otetaan esiin avaamalla näkymiä reiteiltä esimerkiksi kallio- ja ranta-alueilla. Näkymät kulttuurimaisemaan ovat erityinen rikkaus. Näkymien avaamista tehdään pääosin kapeiden näkymäsektorien avulla.
- Lisätään kotimaisten jalopuiden määrää ja kaupunkiluonnon monimuotoisuutta istuttamalla yksittäispuita tai puuryhmiä paikkoihin, missä se on luontevaa, esim. metsittyneillä kulttuuripainotteisilla alueilla.
- Kaupunkikuvallisesti tärkeitä metsien reunavyöhykkeitä hoidetaan monipuolisina ja kerroksellisina.

Tausta:

Helsingin metsät ovat tärkeä osa luonnonmaisemaa ja kaupunkikuvaa, ja niiden säilyminen täydentyvässä kaupunkirakenteessa edellyttää pitkäjänteistä luonnon- ja maisemanhoidon suunnittelua.



Huolehditaan turvallisuudesta

Tavoitetila:

Kaupunki ylläpitää turvallisuutta ulkoilureittien ja liikenneväylien varsilla sekä tonttien reunoilla (lakiviite). Kaatumisriskin alaisten puiden poistotarve tarkistetaan säännöllisesti ja poisto harkitaan tapauskohtaisesti puiden koosta ja kasvupaikasta riippuen.

Toimintatavat:

- Puut, jotka on todettu riskiksi turvalliselle liikkumiselle, omaisuudelle tai rakenteille, kaadetaan tai tehdään vaarattomiksi hoitoleikkauksin esim. poistamalla vaarallisia oksia. Ne jätetään paikalle maahan lahopuuksi tai kaadetaan pitkään kanton lisäämään monimuotoisuutta aina kun mahdollista.
- Häiriökäyttäytymiselle alttiita paikkoja voidaan avartaa näkyvyyden parantamiseksi.
- Turvataan valaistujen ulkoilureittien toimivuus ja tarvittaessa poistetaan valolähteitä varjostavat tai vaarantavat oksat.
- Hoitotöistä tiedotetaan ennakkoon ja paikan päällä, ja työnaikaiset reitit suunnitellaan toimiviksi ja turvallisiksi.
- Liikenneturvallisuuden kannalta näkyvyyttä haitallisesti peittävä taimikko ja pensaikko poistetaan tai harvennetaan pääsääntöisesti väylien varsilta ja risteyskohdista.

Tausta:

Turvallisuudesta huolehtiminen edellyttää kaupunkimetsien säännöllisiä tiettyjen osien hoitotoimenpiteitä ja tarvittaessa aktiivista reagointia mm. luonnonilmiöiden aiheuttamiin tuhoihin. Huonokuntoiset ja muut riskialttiit puut poistetaan harkiten reittien ja väylien varsilta noin 25 m leveydeltä, mikä vastaa keskimääräistä täyskasvuisen puun pituutta.



Huolehditaan turvallisuudesta 1/2

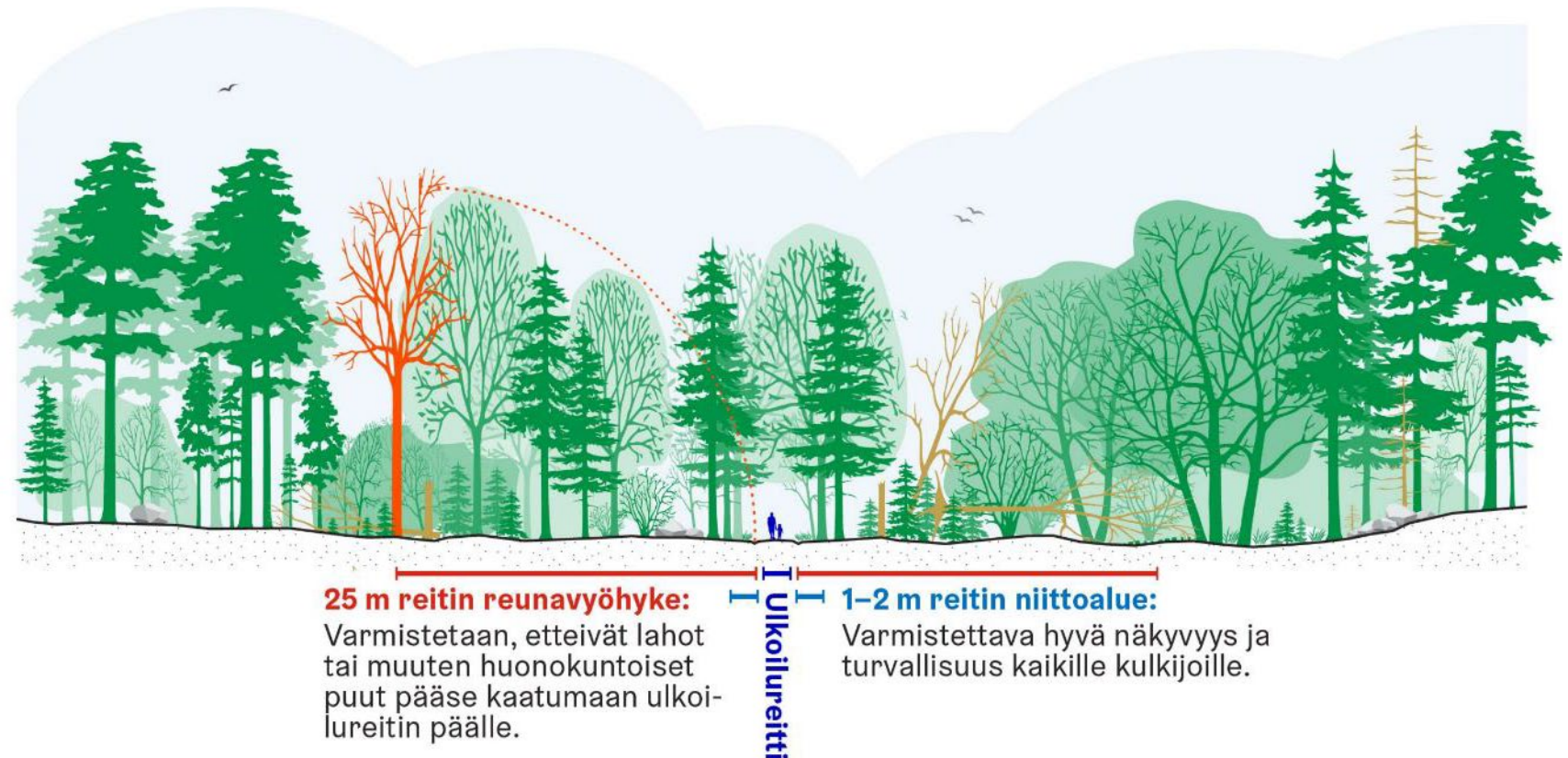
Huonokuntoiset ja muut riskialttiit puut poistetaan harkiten reittien ja katualueiden varsilta noin 25 m leveydeltä, mikä vastaa keskimääräistä täyskasvuisen puun pituutta.

Reunavyöhykkeiltä turvallisuuden takia poistettavia puita jätetään lahoppuiksi pitkinä kantoina, pystypökkelöinä tai maapuina aina kun se on mahdollista.

Reitin reunoilla pienpuistoa ja pensaikkoa poistetaan näkemäalueilta tarpeen mukaan vaihtelevalla leveydellä.

Kaavio ulkoilureitteihin rajautuvien metsien hoitotarpeista turvallisuuden näkökulmasta.

Helsinki



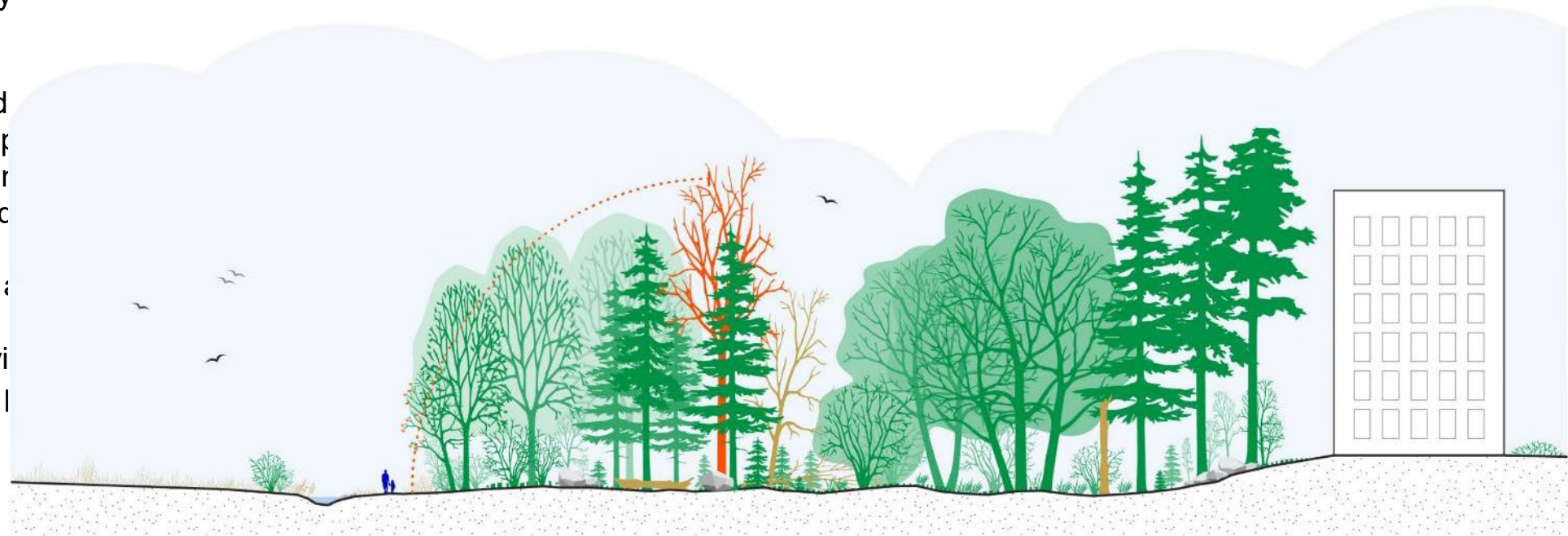
Huolehditetaan turvallisuudesta 2/2

Huonokuntoiset ja muut riskialttiit puut poistetaan harkiten ulkoilureittien varsilta ja tonttien reunalta noin 25 m leveydeltä, mikä vastaa keskimääräistä täyden puun pituutta.

Reunavyöhykkeiltä turvallisuudelta poistettavia puita jätetään lahoja pitkinä kantoina, pystypökkelöinä maapuina aina kun se on mahdollista.

Metsän rajautuessa avoimeen alueeseen, kuten niittyyn, kiinnitetään reunavyöhykkeen hoitoon erityistä huomiota. Reunavyöhykkeistä kehitetään kerroksellisia ja monimuotoisia.

Kaavio ulkoilureitteihin ja tontteja rajautuvien metsien hoitotarpeiden turvallisuuden näkökulmasta.



Niitty

Ulkoilureitti

25 m reunavyöhyke niityn kohdalla:

Annetaan monimuotoisuuden ja kerroksellisuuden korostua. Varmistetaan, etteivät lahot tai muuten huonokuntoiset puut pääse kaatumaan ulkoilureitin päälle.

25 m tontin reunavyöhyke:

Varmistetaan, etteivät lahot tai muuten huonokuntoiset puut pääse kaatumaan tontin suuntaan.

Järjestetään mahdollisuus vaikuttaa oman lähiympäristön kaupunkimetsiin

Tavoitetila:

Asukkaita ja asukasjärjestöjä otetaan mukaan metsien hoitoa koskevaan suunnitteluun järjestämällä erilaisia osallistumismahdollisuuksia. Näistä tiedotetaan ensisijaisesti kaupungin verkkosivuilla sekä esim. kaupungin some-kanavien kautta.

Toimintatavat:

- Asukkaat, järjestöt ja muut kiinnostuneet voivat osallistua ja vaikuttaa metsien hoidon suunnitteluun. Kaupunki järjestää monipuolisia osallistumismahdollisuuksia suunnitteluprosessien aikana, mm. esittely- ja keskustelutilaisuuksia. Tarvittaessa järjestetään myös maastokävelyitä tai kaikille avoimia katselmuksia, joissa luonnonhoidon toimenpiteitä avataan asukkaille konkreettisesti.
- Suunnitelmaluonnoksia on mahdollista kommentoida verkkokyselyn avulla.
- Luonnonhoidon suunnittelun ja toteutuksen vuorovaikutusmenetelmiä kehitetään.
- Luonnonhoitoon liittyvää tiedottamista ja viestintää kehitetään.

Tausta:

Metsät ovat kaupunkilaisille tärkeitä. Lähialueen asukkaiden ja tontinomistajien toiveita pyritään huomioimaan suunnittelussa ja hoidossa.



Kerätään ja tarjotaan metsätietoa, mahdollistetaan oppimiskokemukset

Tavoitetila:

Helsingin metsissä liikkuva kohtaa erilaisia luontotyyppejä ja eliölajeja sekä kauniita ja kiinnostavia, Helsingille omaleimaisia maisemia ja kulttuuriperintöä. Myös lähimetsät toimivat helposti saavutettavina oppimisympäristöinä.

Toimintatavat:

- Lisätään tarjolla olevaa yleishyödyllistä tietoa Helsingin metsäverkostosta ja monimuotoisuudesta.
- Helsingin verkkosivujen uudistamisen yhteydessä selkiytetään metsäluontoa ja luonnonhoitoa koskevien tietojen esittelytapaa ja tietojen saavutettavuutta.
- Kulttuurihistoriallisesti arvokkaat kohteet ovat tunnistettavissa ja niistä on saatavilla tietoa (esimerkkeinä sotahistoriaan liittyvät rakennelmat).
- Pidetään huolta ympäristökasvatuksen kannalta tärkeistä erityiskohteista kuten luontopolut, teemalliset reitit, arboretumit.

Tausta:

Metsät toimivat hyvänä oppimisympäristöinä niin päiväkotilaisille, koululaisille kuin järjestöille ja harrastusseuroillekin, ihan meille kaikille. Metsissä voimme oppia luonnosta ja sen monimuotoisuudesta, ja metsissä liikkuen voimme opetella myös muita tärkeitä taitoja, kuten suunnistukseen, retkeilyyn, karttojen käyttöön ja erätaitoihin sekä yhdessä tekemiseen liittyviä asioita.

Metsien tutuus ja tunnetuus edesauttavat myös niiden arvostusta ja säilymistä, ja mahdollistavat esimerkiksi vieraslajien torjuntatalkoita tai roskien siivoamistalkoita.

Helsinki



Kuva: Aino Karilas



**Helsingin
metsät ovat
sinua varten**

Taustaa:

- Metsien ekosysteemipalvelut
- Kaupunkilaisen vaikuttamismahdollisuudet
- Metsien virkistyskäytön nykytilanne

Metsien ekosysteemipalvelut

Ekosysteemipalvelut on yhteisnimitys niille aineettomille ja aineellisille hyödyille, joita ihminen saa luonnosta. [Lisää tietoa ekosysteemipalveluista.](#)

Ekosysteemipalvelujen toimintavarmuus vaihtelevissa olosuhteissa riippuu myös luonnon monimuotoisuudesta. Yksipuolinen luonto tuottaa yksipuolisia ja monipuolinen monenlaisia hyötyjä.

Metsät ja metsissä liikkuminen tuovat tutkitusti monia hyvinvointi- ja terveyshyötyjä, elämyksiä ja kokemuksia. Muita erityisesti taajamametsiin liittyviä ekosysteemipalveluita ovat mm. veden ja ravinteiden pidättäminen, melun- ja pölyntorjunta, hiilensidonta ([linkki](#)), marjat, sienet ja yrtit. Myös eliöiden elinympäristöjen tuottaminen ja ylläpitäminen ovat ekosysteemipalveluja.

Erityisesti aineettomien ekosysteemipalveluiden arvottaminen rahassa on vaikeaa, mutta menetelmiä pyritään kehittämään koko ajan, jotta ne pääsisivät samaan neuvottelupöytään muiden maankäytön intressien kanssa.



Kaupunkilaisen vaikuttamismahdollisuudet

Helsingin metsiä tarkastellaan monella eri tarkkuustasolla kaupungin suunnitteluprosesseissa. Kaikkiin vaiheisiin sisältyy mahdollisuus vaikuttaa suunnitteluun ja metsien luonnonhoidossa tehtäviin ratkaisuihin.

Maankäytön suunnittelu ei varsinaisesti kosketa luonnonhoidon käytännön toimenpiteitä. Yleis- ja asemakaavoituksessa ratkaistaan, mitkä Helsingin metsistä säilyvät metsinä jatkossakin. Kaavoitukseen liittyy omat vuorovaikutusprosessinsa.

Yleisten alueiden suunnittelua sekä siihen kuuluvaa luonnon- ja maisemanhoidon suunnittelua kehitetään parhaillaan kaupunkiympäristön toimialalla. Samalla suunnitteluun kuuluvaa vuorovaikutusta kehitetään siten, että kaupunkilaiset pääsevät jatkossakin vaikuttamaan suunnitelmiin.

Metsien virkistyskäytön nykytilanne Helsingissä

Tiedot täydentyvät myöhemmin.

Linjauksen tavoitteiden yhteensovittaminen

Kolmen päätavoitteen (metsien monimuotoisuus, kestävyys ja virkistyskäyttö) yhteensovittaminen vaatii tavoitteiden yhteensovittamista ja priorisointia kohteen ominaisuuksien mukaan.



Linjauksen tavoitteiden yhteensovitus

Helsingin metsistä on moneksi. Jotta erilaisia luontoarvoja ja käyttötarpeita voidaan tukea yhtä aikaa, on niitä aktiivisesti sovittava yhteen sekä alueiden käytön suunnittelussa, kunnossapidossa että kaupunkilaisten kanssa käytävässä vuoropuhelussa.



Yhteensovittaminen 1/3

Metsien **kestävyys** ja **virikistyskäyttö**

Metsien virikistyskäyttö siten, että niiden kestävyys ei vaarannu, voi olla haastavaa. Hyvin herkäät metsäluontotyypit ja niiden lajisto voivat kärsiä maaston kulumisesta. Erityisesti opastus ja kulunohjaus ovat tärkeitä keinoja yhteensovittamisessa.

Metsien sopeutumiskyvyn ja kestävyiden ylläpito toisalta edesauttaa niiden virikistyskäyttöä myös tulevaisuudessa. Muutoskestävässä metsässä tuhoriskit ovat vähäisemmät ja kuluminen pienempi uhka metsän hyvinvoinnille.



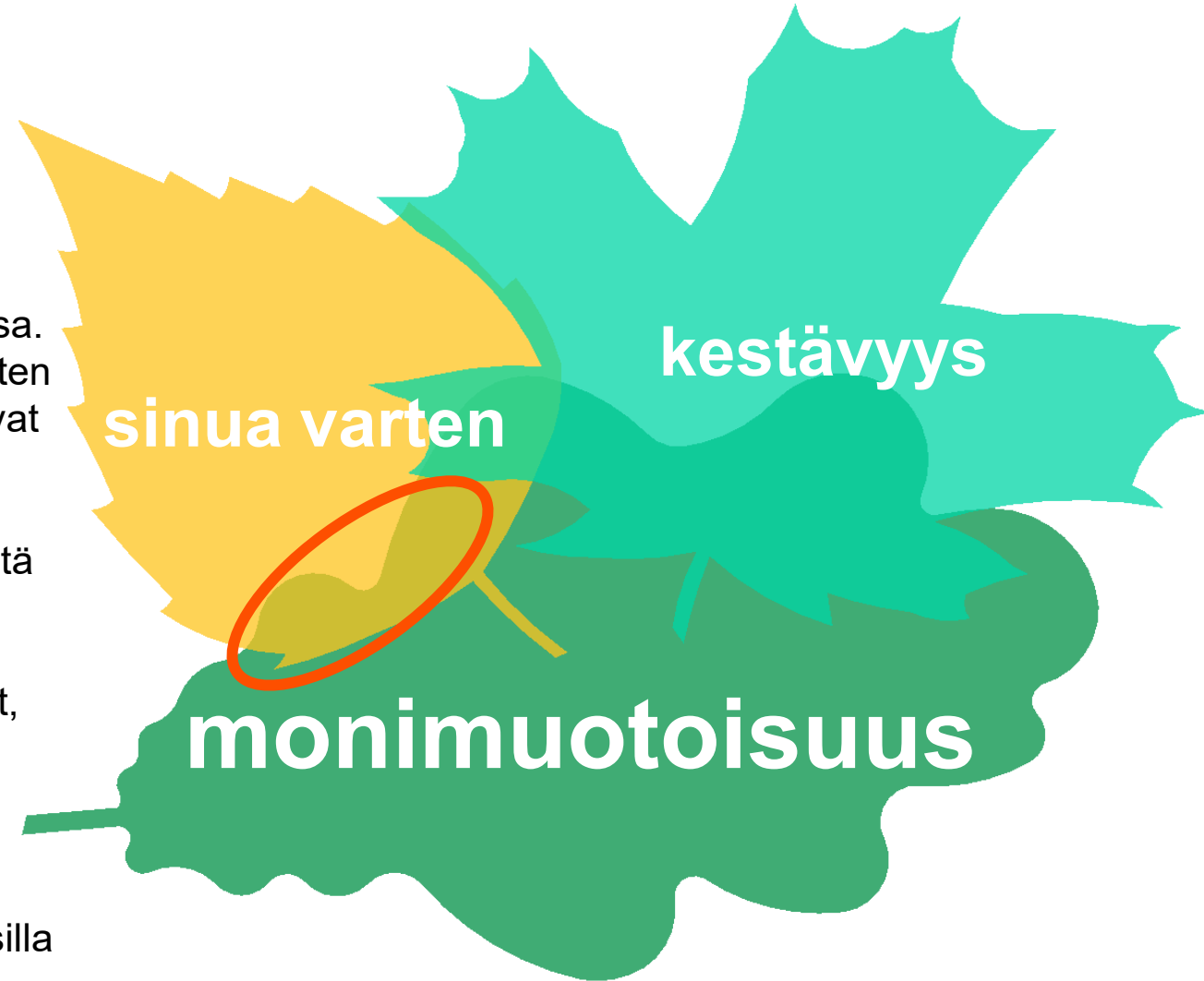
Yhteensovittaminen 2/3

Metsien virkistyskäyttö ja monimuotoisuus

Metsien kiinnostavuus ja elämyksellisyys voi parhaillaan hyötyä paljon metsäluonnon monimuotoisuudesta. Alueen kulttuurihistoria voi lisätä alueen monimuotoisuutta esimerkiksi vanhan ja lajistoltaan erikoisen puuston muodossa. Toisaalta monimuotoisuuden eteen tehtävät toimenpiteet, kuten hoidon ulkopuolelle rajaaminen tai lahoppuun lisääminen, voivat olla haasteita metsän käytölle.

Reittien varsilla vaihtelevat luontotyytit ja maisemat tiheiköistä rantalehtoihin ja kalliomänniköihin tuovat vaihtelua myös luontokokemuksiin. Pienemmässä mittakaavassa luonnon monimuotoisuutta hyödyttävät seikat, kuten tiheiköt ja risukot, voidaan kokea epämiellyttävänä. Virkistyskäyttäjän kannalta tilannetta voidaan parantaa esimerkiksi opasteiden ja selkeiden, helppokulkuisten reittien avulla.

Yhteensovittamista tehdään asutuksen lähellä ja reittien varsilla turvallisuus edellä, muualla luonnon monimuotoisuus edellä.



Yhteensovittaminen 3/3

Monimuotoisuus ja kestävyys

Metsien monimuotoisuus ja kestävyys ovat pääosin hyvin yhteensopivia tavoitteita. Toimenpiteet monimuotoisuuden eteen edistävät lähes aina myös sopeutumiskykyä ja päinvastoin. Haasteita kohdataan lähinnä silloin, kun runsas vaurioitunut tai kuollut puusto, vaikka onkin monimuotoisuudelle eduksi, altistaa muutakin puustoa puustotuhoille.

Puuston hoitotoimet saatetaan myös kokea uhkana monimuotoisuudelle, vaikka ne ovat tärkeitä työkaluja tulevaisuuden kestävien metsien kehittämisessä. Hoitotoimien tulee aina olla hyvin perusteltuja.



Hyvä tietää linjauksesta

Linjaus koskee Helsingin metsien luonnonhoitoa. Linjausta ohjaavat Helsingin kaupunkistrategia ja LUMO-toimenpideohjelma sekä lainsäädäntö ja kaavoitus. Linjausta ja sen pohjalta tehtävää jatkosuunnittelua laaditaan vuorovaikutuksessa asukkaiden ja sidosryhmien kanssa.



Hyvä tietää linjauksesta

- Mikä luonnonhoidon linjaus on?
 - Luonnonhoidon linjaus osa 1: Metsät
 - Miksi linjaus on tehty
 - Miten tämä linjaus eroaa edellisestä luonnonhoidon linjauksesta (2011)
 - Miten linjaus kytkeytyy muuhun suunnittelujärjestelmään
- Linjausta ohjaavat lait ja säädökset
 - Linjausta ohjaavat kaupungin muut linjaukset ja selvitykset
 - Linjaus toteuttaa Helsingin kaupunkistrategiaa 2021-2025
 - Linjaus toteuttaa Helsingin LUMO-ohjelmaa
- Taloudelliset reunaehdot ja luonnonhoidon resurssointi
- Metsätietoa tarvitaan
- Linjauksen toteutumisen seuranta
- Linkit luonnonhoidon työohjeisiin
- Määritelmiä
- Lähteitä ja lisätietoa

Mikä luonnonhoidon linjaus on?

Helsingin luonnonhoidon linjaus on Helsingin kaupungin omistamien luonnonmukaisten, pääosin rakentamattomien viheralueiden, kuten metsien, niittyjen, peltojen, rantojen, kosteikkojen ja pienvesien pitkän tähtäimen toimintasuunnitelma. Edellinen, Helsingin ensimmäinen luonnonhoidon linjaus laadittiin vuonna 2011. Tämä on luonnonhoidon linjauksen metsiä koskevan osan päivitys. Linjaus on sen hyväksymisen jälkeen voimassa toistaiseksi.

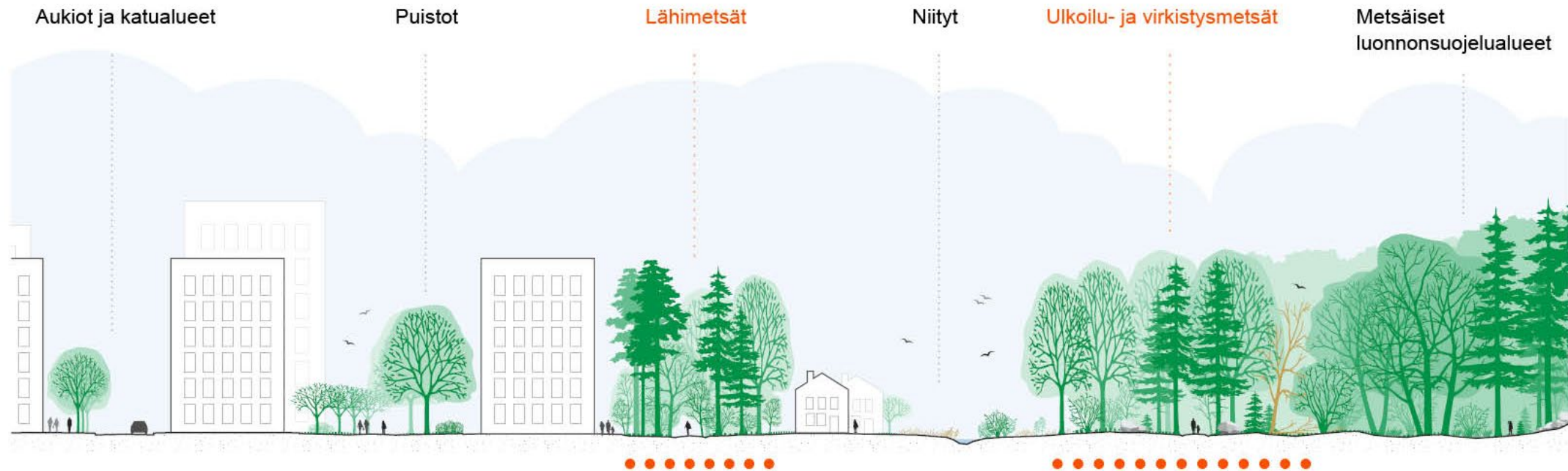
Luonnonhoidon linjaus sisältää luonnonhoidon periaatteet ja tärkeimmät tavoitteet. Ne ovat läpileikkaavia kaupungin rakentamattomien ja suojelemattomien viheralueiden hoidossa. Luonnonhoidon työohjeet ja suunnitelmat noudattavat tekoaikanaan voimassa olevaa luonnonhoidon linjausta.

Luonnonhoidon linjaus osa 1: Metsät viedään kaupunkiympäristölautakunnan hyväksyttäväksi.

Luonnonhoidon linjaus osa 1: Metsät

Rajaus 1/2

- Linjaus koskee luonnon- ja maisemanhoitoa, ei maankäytön suunnittelua
- Linjaus koskee Helsingin kaupungin omistamia metsäalueita
- Linjaus ei koske luonnonsuojelualueita, joilla on omat hoito- ja käyttösuunnitelmat



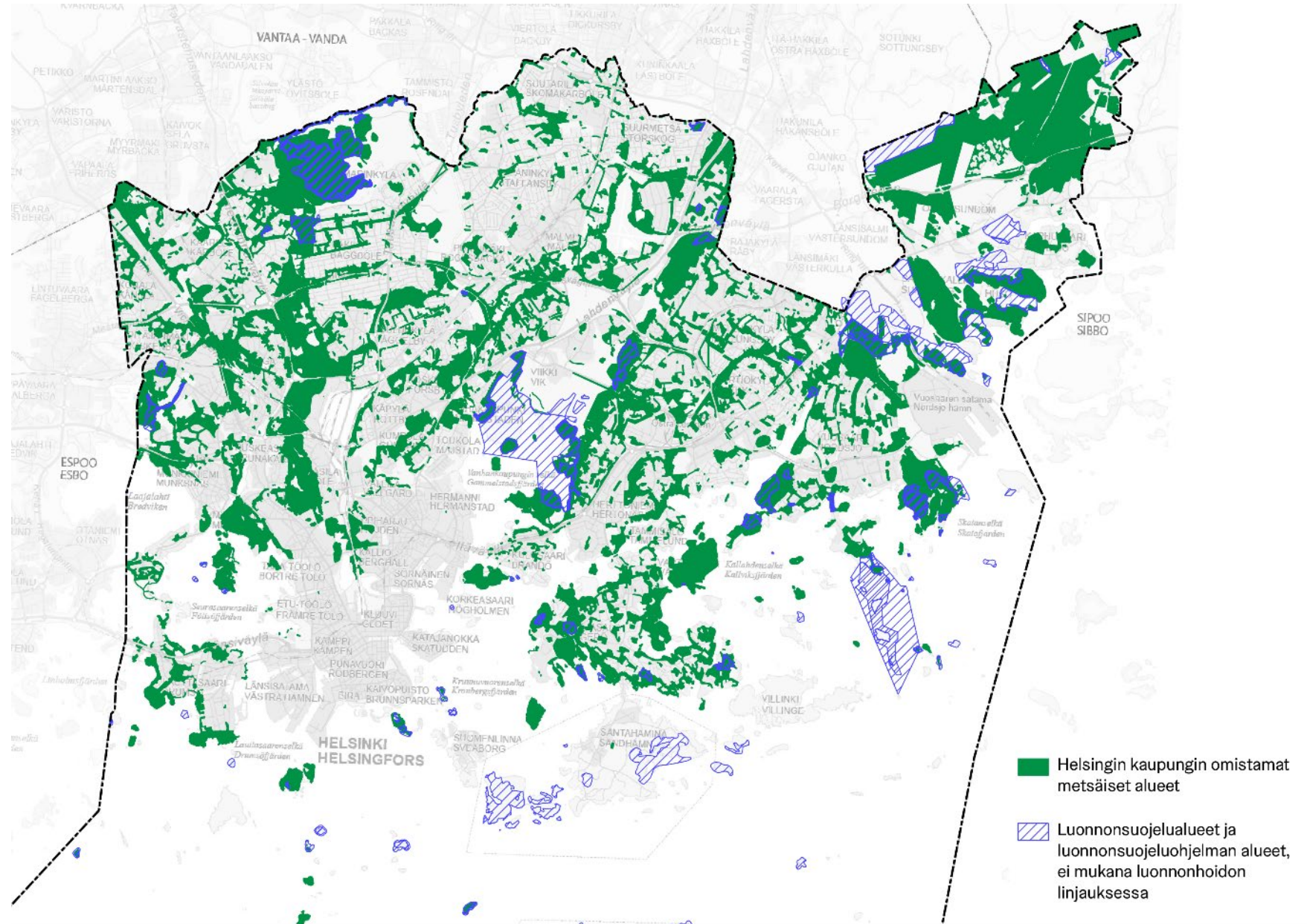
*Luonnonhoidon linjauksen osaan 1
liittyvät alueet korostettu kaaviossa oranssilla palloviivalla.*

Luonnonhoidon linjaus osa 1: Metsät

Rajaus 2/2

Karttaan on merkitty vihreällä Helsingin kaupungin omistamat metsäiset alueet, joita linjaus koskee.

Linjaus koskee myös metsiä, joita Helsingin kaupunki omistaa muiden kuntien alueella.



Miksi linjaus on tehty

Luonnonhoidon linjauksen metsiä käsittelevän osan on tarkoitus ohjata metsiin kohdistuvia toimia ja hoitoa siten, että ne toteuttavat erilaisia metsiin liittyviä ylemmän tason tavoitteita, joita on kirjattu kaupunkistrategiaan ja luonnon monimuotoisuuden turvaamisen toimintaohjelmaan eli LUMO-ohjelmaan ([linkki näihin](#)).

Linjaus huomioi tutkimustiedon ja parhaat tunnetut toimintatavat sekä pyrkii välittämään strategisia tavoitteita konkreettisiksi metsiä koskeviksi ohjeiksi ja toimenpiteiksi.

Linjaus itsessään ei määrittele konkreettisia työtapoja tai menetelmiä sen tavoitteiden toteuttamiseen, mutta niitä voidaan käyttää esimerkkeinä. Työtavat ja menetelmät kuuluvat luonnonhoidon työohjeisiin ([Luonnonhoidon työohje](#)).

Miten tämä linjaus eroaa edellisestä luonnonhoidon linjauksesta (2011)?

- Sisältää vain metsiä koskevan linjauksen – muut luonnonhoidon linjauksen osiot päivittyvät myöhemmin
- Edellinen luonnonhoidon linjaus laadittiin silloisen LUMO-ohjelman (2008-2017) kanssa samanaikaisesti ja se otti huomioon silloisen kaupunkistrategian (2009-2012). Nyt päivittyvä metsien hoidon linjaus toteuttaa uuden LUMO-ohjelman ja kaupunkistrategian tavoitteita.
 - Edellinen linjaus keskittyi moniarvoisuuteen ja arvojen yhteensovitukseen
 - Nyt painopiste on siirtynyt enemmän luonnon monimuotoisuuteen
 - Metsänhoidon toimenpiteitä painotetaan käytetyimpiin metsiin ja reuna-alueille, vähennetään muualla

Miten linjaus kytkeytyy muuhun suunnittelujärjestelmään

Helsingin metsiä tarkastellaan monella eri tarkkuustasolla kaupungin suunnitteluprosesseissa. Kaikkiin vaiheisiin sisältyy mahdollisuus vaikuttaa suunnitteluun ja metsien luonnonhoidossa tehtäviin ratkaisuihin.

Maankäytön suunnittelu ei varsinaisesti kosketa luonnonhoidon käytännön toimenpiteitä. Yleis- ja asemakaavoituksessa kuitenkin ratkaistaan, mitkä Helsingin metsistä säilyvät metsinä jatkossakin, millaisia verkostoja metsät ja viheralueet muodostavat ja mikä on niiden rakentamisaste.

Luonnonhoidon linjaus ohjaa jatkossa luonnonhoidon toimenpidetarpeiden määrittelyä yleisellä tasolla yleisten alueiden suunnittelun ja toimenpiteiden ohjelmoinnin yhteydessä.

Luonnonhoidon linjaus ohjaa metsien luonnonhoidon tarkempaa suunnittelua ja käytännön toimenpiteiden määrittelyä, jota tehdään luonnon- ja maisemanhoitosuunnitelmissa.

Sekä yleisten alueiden suunnittelussa että tarkemmissa luonnon- ja maisemanhoitosuunnitelmissa vuorovaikutuksen menetelmiä kehitetään asukkaiden kuulemista varten.

Linjausta ohjaavat lait ja säädökset

- **Maankäyttö- ja rakennuslaki** ohjaa alueiden käytön järjestämistä ja kaavoitusta
- **Luonnonsuojelulaissa** määritellään mm. suojellut luontotyypit sekä rauhoitetut eliölajit.
- **Metsälaki** säätelee mm. metsien uudistamista ja monimuotoisuuden kannalta erityisen tärkeiden elinympäristöjen suojelua. Metsälaki ei koske kaupunkimetsiä, jotka on kaavassa osoitettu suojelualueiksi tai muuhun käyttöön kuin maa- ja metsätalouteen. Helsingin omistamat metsät Helsingin kuntarajojen ulkopuolella ovat laajalti metsälain piirissä.
- **Kuluttajaturvallisuuslaki** määrittelee palveluntarjoajan vastuuta palveluiden, kuten esimerkiksi ulkoilureittien turvallisuudesta.
- Laki metsän **hyönteis- ja sienituhojen torjunnasta** säätelee metsien hoitoa metsätuhoriskien ehkäisemiseksi.
- Laki **vieraslajeista** aiheutuvien riskien hallinnasta säätelee haitallisten vieraslajien haittojen ennakoimista ja torjuntaa
- Myös esimerkiksi **Muinaismuistolaki** ja **Vesilaki** koskevat useita Helsingin kaupunkimetsiä.

Linjausta ohjaavat kaupungin muut linjaukset ja selvitykset

- **Helsingin kaupunkistrategia 2021-2025** asettaa metsien osalta keskeisimmäksi tavoitteeksi kaupunkiluonnon monimuotoisuuden lisäämisen metsäisillä alueilla ja metsien luontaisen vanhenemisen. Myös metsäistä verkostoa vahvistetaan ja lähiluonnon saavutettavuudesta huolehditaan. Strategiaan kuuluu myös kunnianhimoista ilmastovastuuta ja luonnonsuojelua: Ilmastonäkökulma otetaan läpäisevästi osaksi kaikkea päätöksentekoa hallinnonalasta riippumatta. Lue tarkemmin kaupunkistrategian toteuttamisesta tässä linjauksessa seuraavilta sivuilta.
- **Helsingin luonnon monimuotoisuuden turvaaminen –toimintaohjelma (LUMO) 2021-2028:** Metsien hoidon vaikutusten tunnistaminen ja monimuotoisuuden suunnitelmallinen lisääminen on keskeistä. Tavoitteena myös metsäisten luontotyyppien olojen ja rakennepiirteiden säilyttäminen, ekologisten verkostojen vahvistaminen, luontotyyppien tunnistaminen ja säilyttäminen, lajien elinolosuhteiden parantaminen. Kestävää virkistyskäyttöä ja asukkaiden toimintamahdollisuuksia luonnon monimuotoisuuden lisäksi tuetaan.
- Helsingin viher- ja virkistysverkoston kehittämissuunnitelma **VISTRA osa II** 2016, sivu 8:
”Monimuotoinen luonto, johon kuuluu hoidettu metsä, vihreä infra ja luonnonrannat, tarjoaa paitsi elämyksellisyyttä, myös joustavuutta ympäristön muutoksissa. --- Tulevaisuudessakin Helsingin viheralueiden tulee olla monipuolisia niin maisemallisesti, toiminnallisesti kuin ekologisesti. Myös kaupunkimetsiä on kyetty säilyttämään.”

Linjaus toteuttaa Helsingin kaupunkistrategiaa 2021–2025 1/3

Kunnianhimoista ilmastovastuuta ja luonnonsuojelua

Metsien hoito tukee Helsingin kaupunkistrategian toteutumista. Strategian mukaan ”[Tavoitteena on Helsinki, joka on varautunut sään ääri-ilmiöihin ja niiden välillisiin vaikutuksiin](#)”. Tämä tarkoittaa metsien kestävyysparantamista pidentyviä helle- ja kuivuuskausia ja voimistuvia myrskytuulia sekä niiden seurauksena aiheutuvia hyönteistuhoja vastaan. Metsäalueet, joilla on tunnistettu kohonnut riski laajoihin puustotuhoihin, tunnistetaan luonnonhoidon suunnittelun yhteydessä ja niille määritellään tarvittavat hoitotoimenpiteet riskitason vähentämiseksi.

”[Etenevä ilmastonmuutos edellyttää myös sopeutumista sen vaikutuksiin](#)”, todetaan Helsingin kaupunkistrategiassa. Tämä tarkoittaa metsien puulajisuhteiden kehittämistä nykyistä monipuolisemmaksi ja monimuotoisemmaksi, jolloin niiden vastustuskyky ja sopeutuminen ilmastonmuutokseen paranee.

Linjaus toteuttaa Helsingin kaupunkistrategiaa 2021–2025 2/3

Kunnianhimoista ilmastovastuuta ja luonnonsuojelua

Helsingin kaupunkistrategiassa linjataan, että ”[Ilmastonmuutokseen sopeutumiseksi puiden ja vehreyden määrää kaupungissa lisätään.](#)” Metsien hoidolla paitsi lisätään, myös ylläpidetään puiden ja vehreyden määrää. Kaupunkimetsät ovat osa viherrakennetta, johon strategiassa viitataan: ”[Toimiva viherrakenne mahdollistaa hulevesien hallinnan, tulvariskien minimoimisen ja vähentää lämpösaarekeilmiötä.](#)”

Kaupunkistrategian mukaan ”[Helsinki suojelee ja vaalii aktiivisesti monimuotoista luontoaan.](#)” Metsäalueet muodostavat valtaosan Helsingin luonnosta. Lisäksi strategiassa todetaan, että ”[Vahvistamme metsäistä verkostoa ja niittyverkostoa.](#)” Käytännössä metsäverkoston vahvistaminen vaatii oikeanlaisia hoitotoimia, jotta metsät kestävät kaupungin täydennysrakentamisen ja kasvavan asukasmäärän aiheuttaman käyttöpaineen.

Metsänhoidon myötä kertynyt tieto Helsingin metsäluonnosta hyödynnetään uuden luonnonsuojeluohjelman valmistelussa. ”[Luonnonsuojeluohjelman \(2015-2024\) mukaisesti Helsingin arvokkaimmat alueet suojellaan ja uusi luonnonsuojeluohjelmavuosille 2025-2034 valmistellaan](#)”, todetaan Helsingin kaupunkistrategiassa.

Linjaus toteuttaa Helsingin kaupunkistrategiaa 2021-2025 3/3

Kunnianhimoista ilmastovastuuta ja luonnonsuojelua

Helsingin kaupunkistrategian mukaisesti ”Huolehdimme siitä, että kaikilla helsinkiläisillä on vastaisuudessakin lyhyt matka lähiluontoon.” Vaikka tavoite liittyy ensisijaisesti maankäyttöön eikä näin ollen kuulu metsien hoidon linjaukseen, tarkoittaa se metsien hoidon osalta, että virkistyskäyttöön sopivia metsiä ja turvallisia reittiverkostoja tarvitaan ympäri kaupunkia.

Lisäksi kaupunkistrategiassa todetaan, että ”Toteutamme Helsingin luonnon monimuotoisuuden turvaamisen toimintaohjelmaa kunnianhimoisesti.” Toimintaohjelmassa on esitetty kahdeksan metsiin liittyvää tavoitetta, ja moni muukin ohjelman lähes sadasta tavoitteesta liittyy metsiin. Toimintaohjelman mukaisesti esimerkiksi lisäämme lahopuuta ja etsimme lisää vanhenevia metsiä ja metsäalueita, jotka jätetään vanhenemaan luontaisesti hoitotoimenpiteiden ulkopuolelle. Tämä tukee strategian tavoitetta metsien vanhenemisesta: ”Virkistys- ja luontoalueiden metsissä ja metsäisillä alueilla suunnitelmallinen monimuotoisuuden lisääminen ja metsien luontainen vanheneminen on keskeisin tavoite.”

Linjaus toteuttaa Helsingin LUMO-ohjelmaa

4.

Metsien hoidon vaikutukset tunnistetaan ja luonnon monimuotoisuutta lisätään suunnitelmallisesti

LUMO-ohjelmassa (Helsingin luonnon monimuotoisuuden turvaaminen –toimintaohjelma 2021-2028) asetetaan useita metsiin liittyviä tavoitteita joita tarkennetaan tässä luonnonhoidon linjauksessa.

Metsiin liittyy suoraan LUMO-ohjelman tavoite ”*Metsien hoidon vaikutukset tunnistetaan ja luonnon monimuotoisuutta lisätään suunnitelmallisesti.*” Sitä kuvataan tarkemmin seuraavasti: ”*Keskeisimpiä metsäluonnon monimuotoisuuteen positiivisesti vaikuttavia piirteitä lisätään suunnitelmallisesti. Näitä piirteitä ovat luonnontilaisen kaltainen puustorakenne, vanhat metsät ja puuyksilöt, lahopuun määrä ja metsän luontainen häiriödynamiikka.*”

Tämän tavoitteen toimenpiteitä (oikealla) on kaikkiaan 8. Lisäksi lähes kaikilla muillakin tavoitteilla ja useilla niiden toimenpiteillä on selvä yhteys metsiin. Esimerkkinä tästä luontotyyppien tunnistamisen ja säilyttämisen toimenpide 3.2: ”Suojelemme uhanalaisia ja muita Helsingissä arvokkaita luontotyyppisiä osana viher- ja siniverkostoa.”

Lumo-ohjelman toimenpiteet kohdentuvat monille tasoille linjauksesta työohjeisiin, seurantaohjelmiin ja yksittäisiin luonnonhoidon suunnitelmiin. LUMO-ohjelman metsiin liittyvät linjauksen tavoitteet on pyritty huomioimaan tarkoin luonnonhoidon linjauksen osassa 1, Metsät.

- 4.1. Seuraamme metsien luonnon tilaa ja arvioimme hoidon vaikutuksia luonnon monimuotoisuuteen.
Projekti: 2021–2024, PALU/YMPA, MAKA/KAMU
- 4.2. Suunnittelemme tarkemmin luonnon arvokohteiden hoidon luonto- ja viheralueiden suunnittelun yhteydessä.
MAKA/KAMU
- 4.3. Kehitämme Helsingille menetelmät lahopuun määrän arvioimiseksi metsissä.
Projekti: 2021–2025, MAKA/KAMU
- 4.4. Selvitämme Helsingin metsäisten viheralueiden lahopuun määriä ja määrittelemme sen pohjalta tavoitetason, paljonko (kuutio / hehtaari) erilaisilla metsäalueilla on lahopuuta tulevaisuudessa.
MAKA/KAMU
- 4.5. Haemme suunnittelussa lisää vanhenevia, luonnontilaisen kaltaisia tai muuten puustoltaan monipuolisia metsän osia tai metsiköitä, joita jätetään hoitotoimenpiteiden ulkopuolelle.
MAKA/KAMU
- 4.6. Helsinki lisää lahopuun määrää metsissä turvallisella tavalla jättämällä hoitotoimissa lahopuiksi eri puulajeja sekä sallimalla hallittu lahopuun luontainen muodostuminen.
MAKA/KAMU, RYA/KUPI
- 4.7. Lisäämme metsänreunojen puuston ja muun kasvillisuuden kerroksellisuutta.
MAKA/KAMU, RYA/KUPI
- 4.8. Seuraamme myrskyjen, hyönteisten ja tautien aiheuttamia muutoksia metsissä.
MAKA/KAMU, RYA/KUPI

Taloudelliset reunaehdot ja luonnonhoidon resurssointi

Helsingin metsistä ei korjata puuta taloudellisen tuoton vuoksi. Ne eivät siis ole talousmetsien hoidon piirissä.

Yksittäisten puiden kaataminen on hidasta ja kallista, joten metsänhoito on yleensä ennakoivaa ja kohdistuu laajempiin alueisiin, esimerkiksi yhden kevyenliikenteen väylän varteen usean kilometrin matkalla joka kymmenes vuosi. Kaadetut rungot myydään vasta sitten, jos ne eivät sovellu kasvupaikkansa tai toisen kohteen luonnon monimuotoisuuden lisäämiseen lahoppuuna.

Hakkuutähdettä ja pieniläpimittaista puuta ei pääsääntöisesti poisteta, mutta niitä ei jätetä runsaasti sellaisiin paikkoihin, joissa ne haittaavat alueiden käyttöä.

Puuston turvallisuuden ylläpidon ja metsien hoidon resurssit ovat rajalliset. Vilkkaasti käytettyjen alueiden hoitoon voidaan panostaa enemmän, kun osa alueista jätetään suunnitellusti hoidon ulkopuolelle. Samoin voidaan helpommin osoittaa resursseja pienipiirteiseen hoitoon laajemman, ennakoivan hoidon rinnalla.

Metsätietoa tarvitaan



Helsinki tarvitsee paljon tietoa metsistään. Jotta voidaan seurata esimerkiksi monimuotoisuuden kehittymistä, on valittava sopivia seurattavia tunnuksia ja järjestettävä niiden seuranta. Seuranta vaatii myös riittäviä resursseja.



Metsien tilan seurantaan valitaan linjauksen tavoitteiden kannalta soveltuvat tunnuksset. Niiden seuranta tai mittaaminen järjestetään siten, että linjauksen toteutumista voidaan arvioida tietyin aikaväleihin. Seurannassa hyödynnetään soveltuvien osin Helsingin kaupungin luontoseurantasuunnitelmaa (2022).



Kerättyä metsätietoa julkaistaan muun luontotiedon ohella esimerkiksi karttapalvelussa. Kaupungin karttapalvelu on vapaasti myös kaupunkilaisten saavutettavissa ja käytettävissä: [//kartta.hel.fi/](https://kartta.hel.fi/)

Linjauksen toteutumisen seuranta

- Tämän linjauksen tavoitteiden toteutumista seurataan. Seuranta tehdään soveltuvien tunnusten eli indikaattorien avulla. Niille asetetaan tavoitetasot, joita seurataan ja raportoidaan säännöllisesti.
- Seurannassa hyödynnetään Helsingin kaupungin luontoseurantasuunnitelmaa (2022) ja Lumo-strategian seuranta (2021).
- Seurannan tarkempi suunnittelu tehdään linjauksen valmistumisen jälkeen.

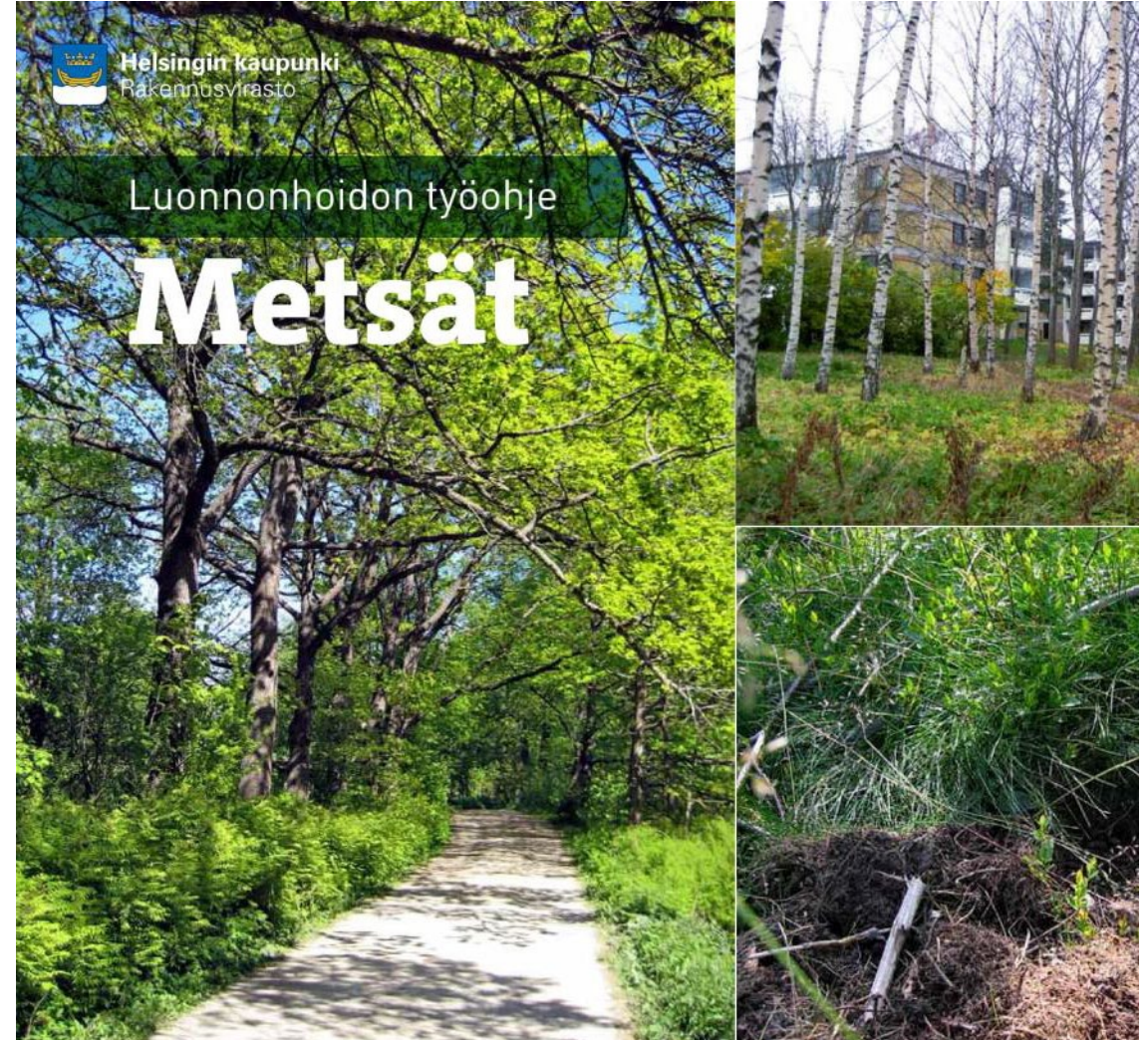


Linkit luonnonhoidon työohjeisiin

- Voimassaoleva Metsien luonnonhoidon työohje on vuodelta 2013.

[Luonnonhoidon työohje: Metsät.](#)

- Metsien luonnonhoidon työohjetta tullaan päivittämään tämän linjauksen valmistuttua



Määritelmiä

Lahopuujatkumo

- Tavoitteena on lahopuujatkumon tuottaminen. Lahopuusta riippuvaisille eliöille on tärkeää, että alueella on eri vaiheessa lahoamisprosessia olevaa puuta. Lahoamisen edetessä lahopuuta hyödyntävät aina uudet lajit, joiden on löydettävä lähistöltä uutta, sopivan ikäistä lahopuuta asuinpaikaksi ja ravinnoksi. Myös maapuilla ja pystypötkkelöillä on omat lajinsa, joten molempia tarvitaan.

Ekologinen laatu

- Ekologinen laatu viittaa luontoalueen korkeaan luontotyyppin mukaiseen luonnontilaisuuteen ja edustavuuteen. Metsien ekologista laatua luonnehtivat lahopuun esiintyminen, kerroksellisuus ja monilajisuus.

Arvokohde

- Helsingin metsien hoidossa ”arvokohde” on yhteiskäsitemerkillä erillisille erityisen arvokkaille metsäalueille. Mm. Helsingin karttapalvelussa esitettävät METSO -inventoinnissa rajatut metsäkohteet kuuluvat arvokkaihin luontokohteisiin.

Lähteitä ja lisätietoa

Hamberg, Leena ja Korhonen, Aku (toim.), 2022. Ulkoilumetsät. Tapio. ISBN 978-952-338-111-7

Helsingin kaupunkistrategia 2021–2025, Helsingin kaupunki 2021. Luettavissa: <https://www.hel.fi/fi/paatoksenteko-ja-hallinto/strategia-ja-talous/strategia>

Helsingin viher- ja virkistysverkoston kehittämissuunnitelma. VISTRA osa II. Kaupunkisuunnitteluvirasto. Helsingin kaupunki, 2016. Luettavissa: https://www.hel.fi/hel2/ksv/julkaisut/aos_2016-2.pdf

Hiilineutraali Helsinki 2035 –toimenpideohjelma. Keskushallinnon julkaisuja 2018:4. Helsingin kaupunki, 2018. Luettavissa: <https://www.hel.fi/static/liitteet/kaupunkiymparisto/julkaisut/julkaisut/HNH-2035-toimenpideohjelma.pdf>

LUMO-ohjelma. Helsingin luonnon monimuotoisuuden turvaamisen toimintaohjelma 2021–2028. Kaupunkiympäristön julkaisuja 2021:16. Helsingin kaupunki, 2021. Luettavissa: <https://www.hel.fi/static/liitteet/kaupunkiymparisto/asuminen-ja-ymparisto/luonto/lumo/LUMO-ohjelma.pdf>

Metsä- ja puustoinen verkosto. Kaupunkiympäristön julkaisuja 2019:5. Helsingin kaupunki, 2019. Luettavissa: <https://www.hel.fi/static/liitteet/kaupunkiymparisto/julkaisut/julkaisut/julkaisu-05-19.pdf>

Pääkaupunkiseudun kasvihuonekaasupäästölaskenta. Helsingin seudun ympäristöpalvelut –kuntayhtymä HSY. Saatavissa: <https://www.hsy.fi/ilmanlaatu-ja-ilmasto/kasvihuonekaasupaastot/>

Selvitys pääkaupunkiseudun hiilinieluista ja –varastoista. Helsingin seudun ympäristöpalvelut –kuntayhtymä HSY, 2019. Luettavissa: <https://julkaisu.hsy.fi/selvitys-paakaupunkiseudun-hiilinieluista-ja--varastoista.pdf>

Valtakunnan metsien 11. inventointi. Luonnonvarakeskus. Saatavissa: <http://www.metla.fi/ohjelma/vmi/info.htm>