



Kuva 54. Puukujanne Malmikartanon Kartanonmäellä

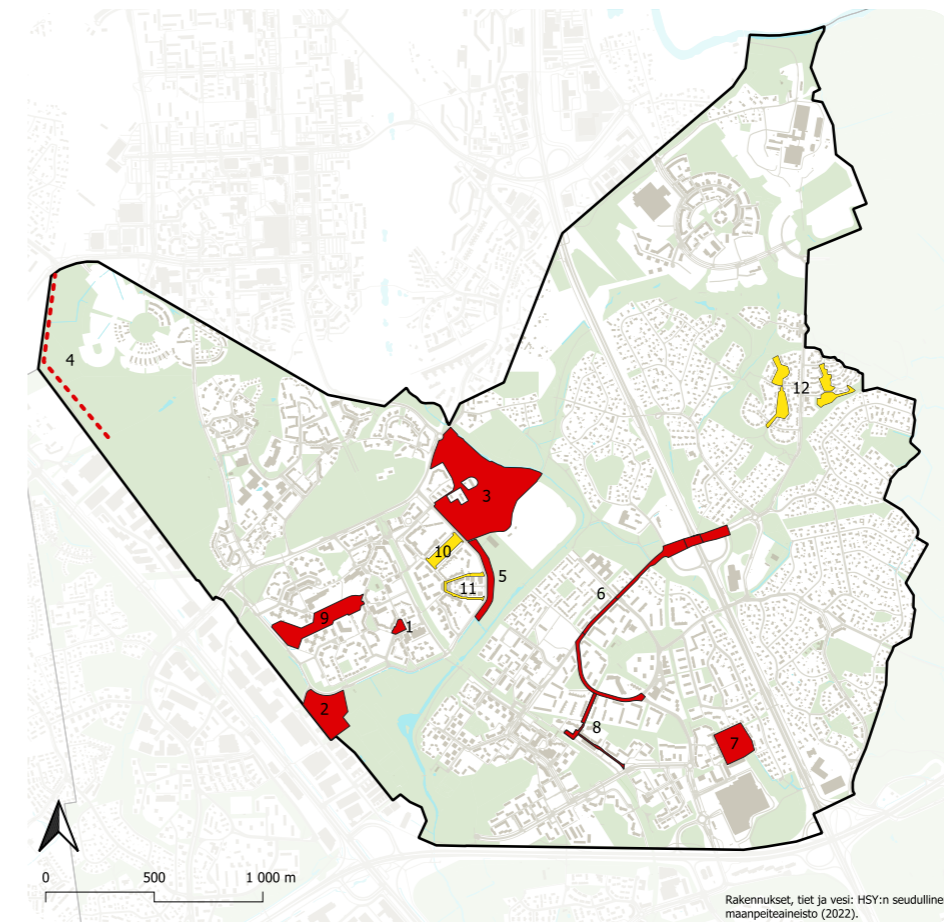
4 Hanke-esitykset

4.1 Hankkeiden valinnan perusteet

Yleisten alueiden suunnitelman maastoinventoinneissa havaittujen toimenpidetarpeiden ja vuorovaikutuksen tuloksena alueelta tunnistettiin useita erilaisia kunnostamis- ja kehittämiskohteita. Näistä kohteista valittiin 12 hanke-esitystä, joista yhdeksän toteuttamista edistetään yleisten alueiden suunnitelman nelivuotiskaudella. Jäljelle jäävää kolmea hanketta ehdotetaan edistettäväksi seuraavalla nelivuotiskaudella (4-8v). Hankkeiden valintaperusteina ovat kohteiden kunnan ja turvallisuuden parantaminen, sekä koko alueen kehittäminen suunnitelman strategisten tavoitteiden mukaisesti. Yleisten alueiden suunnitelman strategisiin tavoitteisiin sisältyy jalankulku- pyöräily- ja virkistysverkoston, viheralueiden palveluiden verkoston sekä ekologisten verkostojen kehittäminen. Hankkeiden kautta voidaan toteuttaa kaupunkistrategiaa (Helsingin kaupunkistrategia 2021-2025) sekä Helsingin viher- ja virkistysverkoston kehittämissuunnitelmaa. Yleisten alueiden suunnitelman laatimisen yhteydessä priorisoitavaksi valituista kohteista on laadittu hankeohjelmat ja kustannusarviot, joiden perusteella hankkeet viedään kaupungin investointiohjelmaan. Tässä kappaleessa on esitetty tiivistetysti hankekohteiden yleiskuvaus sisältäen kohteiden nykytilan, kohteista saadun asukaspalautteen, tärkeimmät tavoitteet sekä alustavat toimenpiteet kohteiden korjaamiseksi. Muita tunnistettuja kunnostuskohteita parannetaan tavanomaisten ylläpitotoimenpiteiden sekä

luonnon- ja maisemanhoidon yhteydessä. Osalle suunnitelman aikana tunnistetuista toimenpidetarpeiden kohteista on jo edenneet suunnitteluvaiheeseen. Lisäksi laajempia aluekokonaisuuksia voidaan pohtia osana asemakaavoitusta. Valitut hankkeet ovat:

1. Pakarituvanpuiston leikkipaikka
2. Kartanohaan skeittipaikka
3. Kartanonmäen kehittäminen kokonaisuutena
4. Honkasuonpuiston uusi metsäreitti
5. Kartanonkaaren itäosan viereisen puustoyhteyden kehittäminen
6. Kanneltien suojaiteiden parantaminen
7. Antinniitty
8. Kannelpolku ja Kaustisenpolku
9. Piianpuisto
10. Von Glanin puisto
11. Tollintie, Tollinpolku, Jägerhornintie, Jägerhorninpolku ja Luutnantinpolku
12. Sukulaispuistojen kunnostus



Kuva 55. Hankkeiden sijainti ja priorisointi

4.2 Hankkeiden kuvaukset

4.2.1 Pakarituvanpuiston leikkipaikka

Nykytila

Pakarituvanpuiston leikkipaikka on peruskorjauksen tarpeessa oleva lähileikkipaikka. Puiston leikkivälineet, varusteet ja pinnoitteet ovat kuluneita. Kalusteita on töhritty. Isoksi kasvaneet puut varjostavat aluetta ja puissa on myös vaarallisia kiilautumisrakoja.

Asemakaavassa alue on merkitty istutettavaksi puistoalueeksi (PI). Alue on osa Malminkartanon lähiön maakunnallisesti merkittävää rakennettua kulttuuriympäristöä.

Asukaspalaute

Asukaspalautteissa puistoa pidettiin varjoisana ja turvattomana (mm. varjostavat isot puut). Alueen vehreää kasvillisuutta pidettiin hyvänä. Koettiin, etteivät lapset juurikaan leiki puistossa. Parannuksiksi ehdotettiin valaisimia, kasvillisuuden valaisua, runsaampia kukkaistutuksia sekä penkejä. Toisaalta toivottiin, ettei alueelle sijoitettaisi pöytäryhmiä, jotta ne eivät houkuttelisi paikalle häiriökäyttäytymistä. Leikkipaikalle toivottiin parempaa jalkapalloaluetta.

Malminkartanon leikkipaikat ovat suurelta osin huonokuntoisia ja peruskorjauksen tarpeessa. Lähellä ollut Renginpuiston leikkipaikka on hiljattain poistettu.

Tavoitteet

Puiston peruskorjaus ja uudistaminen viihtyisäksi, turvaliseksi ja elämykselliseksi, eri-ikäisille lapsille sopivaksi leikkipaikaksi. Tavoitteena on kaupunkikuvallisesti korkeatasoinen ja puiston nykyistä välinetasoa kattavampi ja monipuolisempi leikkipaikka, joka kohottaisi Malminkartanon kaupunki uudistusalueen nykyisellään vaatimaton leikkipalvelutarjontaa. Kunnostuksessa huomioidaan alueen vaalittavat kulttuurihistorialliset ominaispiirteet.



Kuva 56. Hankealueen rajaus

Toimenpiteet

Leikkivälineet, kalusteet ja varusteet sekä huonokuntoiset päällysteet uusitaan kauttaaltaan. Alueelle lisätään nykyistä tasoa monipuolisempia leikkivälineitä sekä oleskelupaikkoja, kuten pöytäryhmiä Malminkartanon 1980-luvun miljööhen hengessä. Leikkipaikalle suunnitellaan elämyksellinen ja omaleimainen, alueen identiteettiä kohottava ilme. Valaistus uusitaan. Pensasalueet kunnostetaan ja /tai uusitaan. Varjostavaa ja näkyvyyttä rajoittavaa puustoa ja kasvillisuutta karsitaan. Puu- ja pensaslajiston monipuolisuutta vaalitaan. Lisätään puistoon monivuotisia ja monilajisia kukkaistutuksia.



Kuva 57. Pakarituvanpuiston leikkipaikka syksyllä 2022

4.2.2 Kartanonhaan skeittipaikka

Nykytila

Kartanonhaan skeittipaikka sijaitsee Kartanonhaan puistoalueen pohjoisosassa Kartanonkaaren ja Konalan toimitalualueen välissä. Skeittipaikka sijaitsee nykyisen hiekkakentän (nk. Sirkuskenttä) luoteissivulla. Hiekkakenttä on käytössä mm. koirankoulutuskenttänä ja kutsumanimensä mukaisesti ajoittain sirkuskenttänä. Kenttä on paikoin ruohottunut. Skeittipaikan varusteet ja pinnoitteet ovat huonossa ja paikoin jopa vaarallisessa kunnossa. Skeittipaikan käyttöä heikentää paikalle kulkeutuva hiekka. Kenttä on valaistu korkein valonheittimin.

Helsingin skeittipaikkaohjelmassa 2022-2032 Kartanonhaan skeittipaikka on merkitty paikalliseksi skeittipaikaksi. Luoteis-Helsingin alueelta puuttuu kuitenkin laajempaa aluetta palveleva suuri skeittipuisto. Alue on asemakaavassa lähivirkistysaluetta (VL). Kentän länsipuoli on kaavassa esitetty alueeksi, jolle on istutettava puita. Malminkartanon suunnitteluperiaatteissa alueen vieritse on esitetty jalankulun pääreitti länteen Konalan suuntaan sekä jalankulun vehreä runkoyhteys pohjoiseen Malminkartanonhuipun suuntaan.

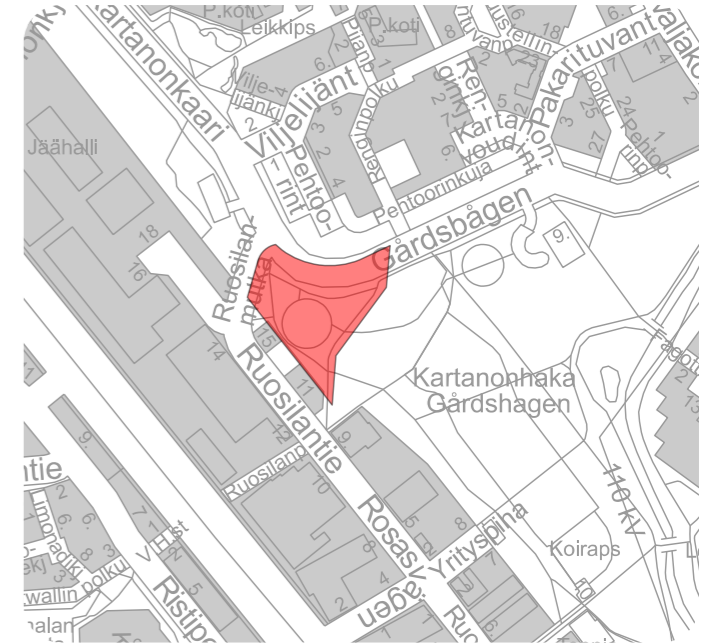
Alue on osa Malminkartanon lähiön maakunnallisesti merkittävää rakennettua kulttuuriympäristöä sekä Kartanonhaan puistoalueen arvoympäristökokonaisuutta. Alueen itäpuolella sijaitsee esihistoriallisen ajan muinaisjäänös, jonka rajaus ei ole tarkasti tiedossa. Kartanonhaan puistoalue on osa Länsipuiston vihersormea sekä Vuosaaren ja Malminkartanonhuipun välistä viherlinjayhteyttä. Kartanonhaan ja Malminkartanonhuipun välillä kulkee metsä- ja puustoisien verkoston alueellinen yhteys ja liito-oravien yhteystarve (Helsingin liito-oravaverkosto 2019). Puustoisien verkoston yhteyksiä on tavoitteena vahvistaa myös länteen Konalan suuntaan (Helsingin metsä- ja puustoinen verkosto -selvitys 2019). Alue on osa Malminkartanon eteläosan ja Mätäjoen varren paikallisesti tärkeää lepakoaluetta.

Asukaspalaute

Asukaspalautteissa on tullut ilmi, että Kaarelan alueella on vähäisesti ulkoilu- ja toimintamahdollisuuksia nuorille. Skeittipaikan kunnostusta kannatettiin. Alueelle toivottiin laillista katutaideseinää. Kaarelan toinen Leikkipuisto Trumpetin yhteydessä sijaitseva skeittipaikka on myös huonokuntoinen ja peruskorjauksen tarpeessa. Kannelmäen liikuntapuiston yhteydessä sijaitsee pumptrack-rata, mutta ei varsinaisia skeittivarusteita tai -rakenteita.

Tavoitteet

Tavoitteena on kunnostaa alueesta viihtyisä ja monipuolinen, Helsingin skeittipaikkalinjauksen mukainen suuri skeittipuisto. Nykyiset jalankulun ja pyöräilyn reitit säilytetään. Puustoisien verkoston yhteyksiä vahvistetaan Mätäjoen ja Malminkartanonhuipun välillä sekä Konalan suuntaan. Kunnostuksessa huomioidaan alueen vaalittavat kulttuurihistorialliset ominaispiirteet sekä luontoarvot.



Kuva 58. Hankealueen rajaus

Toimenpiteet

Skeittipaikan ja kentän peruskorjaus ja uudistaminen. Kalusteet, varusteet ja päällysteet uusitaan kauttaaltaan. Valaistuksen lisääminen ja parantaminen lepakoalue huomioiden. Skeittipaikalle lisätään oma valaistus. Tutkitaan myös hiekkakentän käytön monipuolistamista ja mahdollisten muiden nuorille sopivien liikunnallisten toimintojen lisäämistä, esim. koripallo, parkour, street workout. Lisätään puiston yhteyteen graffititaita/ katutaideseinää. Konalan toimitalualueen puoleiselle reunalle sekä Kartanonkaaren eteläpuolelle lisätään uusia puuistutuksia.



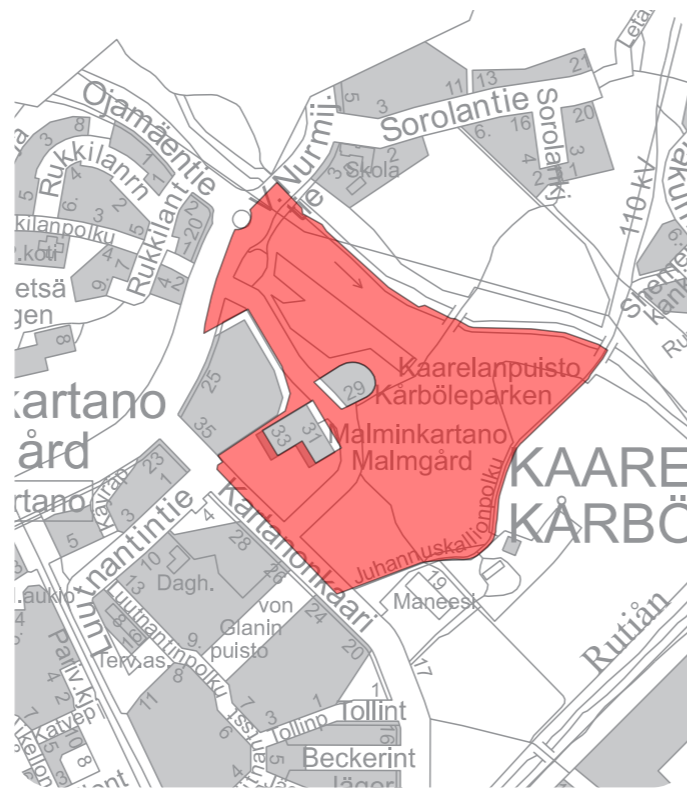
Kuva 59. Kartanonhaan skeittipaikan kuluneita rakenteita ja pinnoitteita

4.2.3 Kartanonmäen kehittäminen kokonaisuutena

Nykytila

Malminkartanon kartanoalue sijoittuu Mätäjoen länsipuoleiselle osin kalliiselle selänteelle, Kaarelanpuiston alueelle, lähelle Helsingin ja Vantaan kaupunkien välistä rajaa. Kartanonmäellä on Malminkartanon päärakennus pihapiireineen, asuntolarakennus ja omenatarha. Vanhasta 1800-luvun kartanoympäristöstä on säilynyt päärakennuksen lisäksi kellari, talousrakennusten kiviperustuksia, kartanolle johtava puukuja ja sekä jäänteitä päärakennuksen edessä sijainneesta puutarha-alueesta. Päärakennuksen takana sijainneen muotopuutarhan 1800-luvulta peräisin oleva vaatimaton sommitelma on pitkälti kadonnut näkyvistä. Käytävät ovat nurmettuneet ja istutusaiheista on jäljellä vain jäänteitä. Puutarhan istutuksista on säilynyt mm. syreenejä ja jalopuita, joista osa on yli 100-vuotiaita (vuorijalava, tammi, vaahtera). Päärakennuksen eteläpuolella, Kartanonkaarelta lähtevän sisääntulotien varrella on entisen taimitarhan alue, missä kasvaa mm. jalokuusia. Päärakennuksen pohjoispuolella on entisen opetustilan laaja omenatarha ja sitä reunustavat aukkoiset kuusiainat. Kartanon pihapiirin itäpuolella oleva juhannuskallio ja kartanoalueen länsipuoliset peltoalueet ovat umpeenkasvanneet. Juhannuskallion länsipuolella on pieni niittyalue. Kartanonmäkeä kehystävät sen kaakkoispuolella avoimena säilyneet hevosten laidunalueet ja peltoaukeat.

Kartanonmäen alue on maakunnallisesti ja helsinkiläisittäin merkittävä kohde. Malminkartanon asuinalue ja kartanonmäki on määritelty maakunnallisesti arvokkaaksi kulttuuriympäristöksi (Uudenmaan kulttuuriympäristöt -selvitys 2012). Vanha muotopuutarhan osa ja päärakennus on suojeltu asemakaavalla. Kartanonmäki on tunnistettu myös kulttuurihistoriallisesti, rakennustaiteellisesti ja mai-



Kuva 60. Hankealueen rajaus

semakulttuurin kannalta merkittäväksi alueeksi (vuoden 2002 selvitys). Alue kuuluu Helsingin kaupungin yleisten alueiden arvoympäristöihin (luokka III). Alueella on kolme muinaisjäännösalueita: kivikautinen asuinpaikka, Kårbölen keskiaikainen tonttimaa sekä Kårbölen säterin tonttimaa. Alueella on runsaasti luontoarvoja. Kartanonmäen alue on arvokasta lintu- ja lepakkoaluetta ja Mätäjoen varsi arvokas kasvillisuuskohte. Alueella on myös lahokaviosammalen esiintymä. Alueen halki kulkee nykyinen liito-oravan yhteys pohjoiseen ja yhteystarpeet etelään Mätäjokilaaksoon ja koilliseen Runonlaulajantien suuntaan (Helsingin liito-oravaverkosto 2019.)

Kartanonmäen alue on merkittävä ja paljon käytetty ulkoilu- ja virkistysalue. Helsingin viher- ja virkistysverkoston kehittämissuunnitelmassa (VISTRA II) kartanonmäen alue ja Kaarelanpuisto on osa Mätäjokilaaksoa seuraavaa Länsipuiston vihersormea. Alueen läpi kulkee vihersormen pääreitti sekä verkostoa täydentävä yhteys Malminkartanon keskustasta Mätäjoen yli itään.

Mätäjokilaakson kulttuurimaisema muodostaa tilan ja siihen kuuluvan puutarhan kanssa melko yhtenäisen maisemakokonaisuuden tiiviisti rakennettujen asuinalueiden keskellä. Kartanon asema kulttuurimaiseman lähtökohtana on heikentynyt rakentamisen ja umpeenkasvun myötä. Kartanon päärakennuksen lähiympäristö ja puutarha on voimakkaasti umpeenkasvanut. Näkymät päärakennukselta ovat umpeutuneet eikä päärakennus näy ympäristönsä. Kohde on hoitamaton, oikeastaan jo pahasti ränsistynyt, ja se menettää sen vuoksi jatkuvasti arvoaan. Alueen yksityinen luonne rajoittaa alueen virkistyskäyttöä.



Kuva 61. Talvinen näkymä Juhannuskallionpolulta, taustalla Juhannuskallio

Asukaspalautte

Asukaspalautteissa korostuu Kaarelanpuiston asema suosittuna ulkoilualueena. Alueesta pidetään sen rauhallisuuden, luonnonläheisyyden, luontoelämysten, vanhojen puiden ja metsien sekä avoimen kulttuurimaiseman ja hevosten ansiosta. Erityisiä mainintoja suosikkipaikaksi Kaarelanpuistossa saivat Mätäjoen ylittävä silta, kalliainen metsikkö (Juhannuskallio), Mätäjoen varsi, omenapuutarha ja vehreät vanhat metsiköt. Alueella ulkoillaan, lenkeillä ja pyöräillä.

Kartanonmäen metsään ei toivota hoitotoimenpiteitä. Asukaskyselyssä Mätäjokeen toivottiin lisää vettä ja sen rantoja toivottiin raivattavan paikoitellen. Alueelle toivottiin lisää penkkejä ja valaistusta. Mätäjokivarteen talleantuneita polkuja toivottiin kunnostettavan talvikunnossapidettäväksi reitiksi. Mätäjoen ylityspaikkaa Kartanonmäen kohdalla pidettiin vaikeakulkuisena. Omenatarhan alueella toivottiin puihin kiipeilyn estämistä, jätehuoltoa ja -astioita sekä toimivampaa porttia. Alueelle toivottiin lisäksi kulunohjausta, alueen historiasta ja arboretumin kasvilajistosta kertovia opaskylttejä, city-WC:tä sekä paviljonkia tai kahvilatoimintaa.



Kuva 62. Kartanonmäen sisääntulotien varressa on vanhaa puustoa

Tavoitteet

Kartanonmäen kehittämisen tavoitteena on säilyttää alueen kulttuurihistorialliset, maisemalliset ja luontoarvot ja parantaa alueen virkistyspalveluita kasvavaa virkistyskäyttöä ajatellen. Kaarelanpuiston kartanonmäen alue on tulevaisuudessa Kartanonmetsän ja Mätäjokilaakson välinen viher- ja virkistysalueverkoston solmukohta. Alueen kehittämisen tavoitteena on nykyistä edustavampi ja saavutettavampi puistokokonaisuus, ulkoilmaolohuone, jossa olisi myös virkistyspalveluita, kuten omenatarhan piknikalue. Hankkeen yhteydessä selvitetään edellytykset mahdolliselle paviljonkirakennukselle ja kahvilatoiminnalle.

Kartanonmäen metsäisyys säilytetään, mutta keskeisiä kartanon pihapiiriin kuuluneita puustoisista alueista on hoidollisin toimenpitein mahdollista kehittää puistometsää tai puulajipuisto. Tavoitteena on keskeisten alueiden hoitotason nosto alueen arvojen säilyttämiseksi sekä riittävä kulunohjaus alueen kulumisen ehkäisemiseksi.

Alueen toiminnalliset tarpeet tulee tutkia laadittavassa yleissuunnitelmassa. Kartanonmäen alue tulee muuttaa julkiseksi ja kaikille avoimeksi puistoalueeksi, joka kutsuu oleskelemaan ja viettämään vapaa-aikaa. Alue on tärkeä osa viherverkostoa, mutta asuinkäytössä olevat rakennukset ja aidat vaikuttavat siihen, että alue tuntuu yksityisalueelta. Virkistyskäytön kehittämisessä huomioidaan alueen vaalittavat erityispiirteet: kartanon pihapiirin ja puutarhan säilyneet rakenteet ja puutarhataiteelliset elementit, säilyneet istutusaiheet ja kulttuurikasvillisuus, sisääntulokujanne ja hedelmätarha, kartanonmäkeä kehystävä avoin kulttuurimaisema, kivikautiset ja keskiaikaiset asuin- ja kyläpaikat ja Juhannuskallio.

Kartanoalueelta laadittu kasvillisuusinventointi (2003) tulee päivittää pikaisesti keskeisten alueiden osalta. Malminkartanon kartanoalueen kulttuurihistoriallinen selvitys ja kehittämissuunnitelmat (2001) tulee niin ikään päivittää säilyneisyyden, vaalittavien ominaispiirteiden, arvojen ja kehittämissuunnitelman osalta. Alueen luontoarvot tulee selvittää kehittämissuunnitelman pohjalta. Kasvillisuusinventoinnin ja kehittämissuunnitelman pohjalta kartanonmäen alueelle laaditaan yleissuunnitelma ja hoitosuunnitelma riittävästä selvityksistä johdettujen kehittämissuunnitelman ja arvotuksen perusteella.

Asukaspalaute

Asukaskyselyssä Honkasuonpuiston alue oli merkitty metsäksi, jolle ei tule tehdä hoitotoimenpiteitä ja joka tulisi säilyttää luonnontilaisena sekä tärkeäksi viheralueeksi ja virkistytymisen paikaksi. Alueelle toivottiin reittiyhteyksiä ja talvikunnossapitoa, mm. Malminkartanonhuipun ja Honkasuonpuiston välille. Asukaspalautteissa alueelle ei toivottu valaistusta tai varsinaisia oleskelupaikkoja. Kulunohjausta kannatettiin. Alueelle toivottiin myös metsäistä koirapuistoa tai koirametsää.

Tavoitteet

Tavoitteena on ensisijaisesti estää metsänpohjan kulumista hallitsemattomasti kulunohjauksen keinoin sekä parantaa alueen jalankulun yhteyksiä ja ulkoilumahdollisuuksia. Honkasuonpuiston läpi toteutetaan uusi metsäreitti, joka yhdistää Honkasuonpuiston Malminkartanonhuipun reitteihin ja Vantaan puolella sijaitseviin reitteihin. Tavoitteena on, että alueen läpikulkeva reitti tarjoaa mahdollisuuksia myös rauhallisempaan kulkemiseen ja pysähtymiseen metsän keskellä, esim. pitkospuureittiä pitkin. Kulunohjauksella ja riittävällä opastuksella pyritään ehkäisemään alueen kasvavista käyttäjämääristä johtuvaa metsän kulumista. Reittisuunnitelmassa tulee huomioida Honkasuonpuiston metsä- ja suoalueiden luontoarvot ja reitti pyritään linjaamaan siten, että vältetään ympäristön tarpeetonta muokkausta. Reitti pyritään toteuttamaan kevyesti perustettuna ja mahdollisimman vähäisillä vaikutuksilla alueen luontoon. Reittisuunnitelman laatimisessa tulee huomioida tavoite suoalueen vaiheittaisesta ennallistamisesta monimuotoiseksi ja luonnonmukaiseksi suoksi.



Kuva 66. Honkasuon metsäalueen halki kulkeva nykyinen ulkoilureitti

Toimenpiteet

Alueelle laaditaan reittisuunnitelma. Suunnitteluvaiheessa tutkitaan mahdollisuutta toteuttaa osa reitistä esteettömänä pitkospuureittinä. Reitien varrelle toteutetaan joitakin pysähtymiseen soveltuvia paikkoja, kuten levähtämis- ja katselutasanteita ja penkkejä. Reitti toteutetaan hyödyntäen nykyisiä polkuja ja metsäautoteitä. Reitien linjaus tarkentuu suunnitteluvaiheessa. Reittiä ei valaista.

4.2.5 Kartanonkaaren viereinen puustoyhteys

Nykytila

Kyseessä on Kartanonkaaren katualuetta sivuava puustoyhteys Kaarelanpuiston länsireunalla. Samassa kohdassa on myös Kartanonkaaren reunaa mukaileva oja, joka laskee Mätäjokeen. Puustoyhteys on kapea ja siinä on katkos uuden maneesirakennuksen edustalla. Alueella on liito-oravan yhteystarve (Helsingin liito-oravaverkosto 2019). Ojassa esiintyy ajoittaista tulvimista. Vuonna 2024 valmistuvassa OmaStadi 2.0 Mätäjokilaakson kaupunkipuisto -hankkeessa Kaarelanpuiston länsireunalle on esitetty uusi hakepolku.

Alue on asemakaavassa lähivirkistysaluetta (VL). Ojan kohta on merkitty likimääräiseksi aluekuivatukseen tärkeäksi ojaksi (w). Pohjoispuolelle on merkitty sähkölinjaa varten varattu alueen osa. Alueen itäpuoli on merkitty urheilu- ja virkistyspalveluiden alueeksi (VU), jossa on ohjeellisia varauksia urheilukentille.

Alue on osa Malminkartanon vanhaa kulttuurimaisemaa sekä Malminkartanon lähiön maakunnallisesti merkittävää rakennettua kulttuuriympäristöä.

Asukaspalaute

Mätäjokilaakso ja Kaarelanpuisto korostuvat asukkaille tärkeinä ulkoilu- ja virkistysalueina. Asukaspalautteissa oltiin huolestuneita luonnonmukaistuneen pien- ja valta- puuston vähenemisestä ja kiintoainesten kulkeutumisesta Mätäjokeen ojan kunnostamisen yhteydessä.

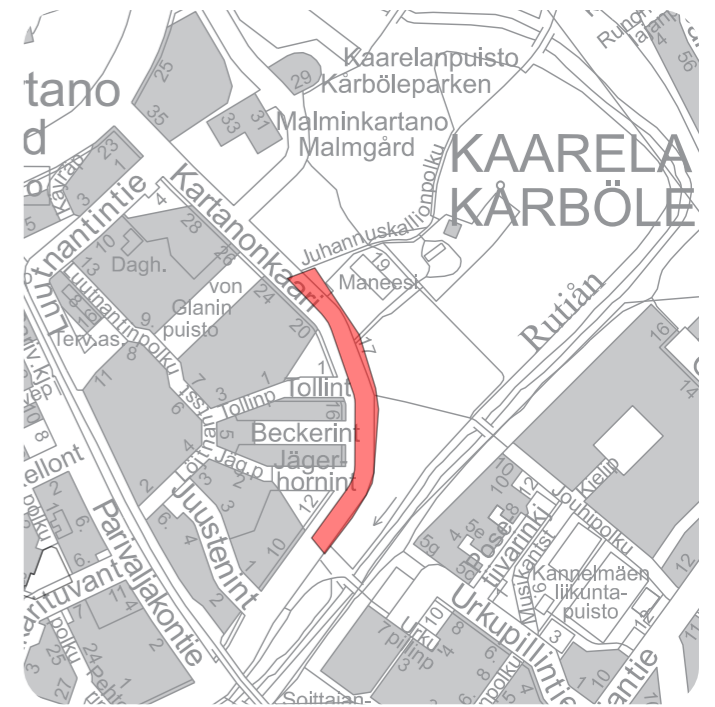
Tavoitteet

Puustoyhteyden parantaminen liito-oravalle soveltuvaksi. Selvitetään samalla tarpeet hulevesien laajempaan viivytämiseen varautuen alueen kasvaviin vesimääriin. Tavoitteena ratkaisu, joka tukee myös hulevesien laadullista hallintaa. Nykyiset reitit ja polut säilytetään.

Toimenpiteet

Uusien puiden istutus pohjoisosan katkoskohtaan sekä nykyisen puurivin viereen. Myös viereiselle pellolle voi lisätä puita huomioiden alueen mahdollinen tuleva käyttö urheilualueena.

Mahdollinen ojan kunnostus ja hulevesien viivytystilavuuden lisääminen uudella painanteella. Pyritään ilmeeltään luonnonmukaiseen, kasvillisuudeltaan monimuotoiseen ja kaupunkikuvallisesti edustavaan ratkaisuun.



Kuva 67. Hankealueen rajaus



Kuva 68. Puustoisien yhteyden aukkokohta Kartanonkaaren varrella, taustalla maneesirakennus

4.2.6 Kanneltien suojateiden parantaminen

Kaarelassa, Malminkartanon ja Kannelmäen alueella on muutamia katuja, joiden suojatiet vaativat parantamista liikenneturvallisuusselvityksen mukaan. Kanneltie on valittu hankkeeksi. Hanke etenee liikenne- ja katusuunnittelun vetämänä projektina.

Asukaspalautte

Asukaspalautteissa on toivottu hidasteiden kunnostamista ja uusimista etenkin Kanneltie 13 kohdalla tapahtuvan kävelytietä pitkin ajamisen vuoksi. Kaivattiin reunapaaluja.

Tavoitteet

Tavoitteena on parantaa vuonna 2023 laaditussa liikenneturvallisuusselvityksessä punaisen luokituksen saaneiden suojateiden turvallisuutta, sekä peruskorjata huonokuntoinen katuosuus välillä Kantelettarentie – Soittajantie.

Nykytila

Kanneltie välillä Kantelettarentie – Soittajantie on asuntokatu. Nopeusrajoitus on 30 km/h. Liikennemäärä on n. 2500 ajoneuvoa/vrk. Katuosuudella on linja-autoliikennettä.

Kanneltie välillä Soittajantie – Vanhaistentie on alueellinen kokoojakatu. Nopeusrajoitus on 30 km/h. Liikennemäärä on n. 3400 ajoneuvoa/vrk.

Kanneltie välillä Vanhaistentie – Kaarelan raitti on alueellinen kokoojakatu. Nopeusrajoitus on 40 km/h. Liikennemäärä on n. 5000-5700 ajoneuvoa/vrk. Katuosuudella on linja-autoliikennettä.

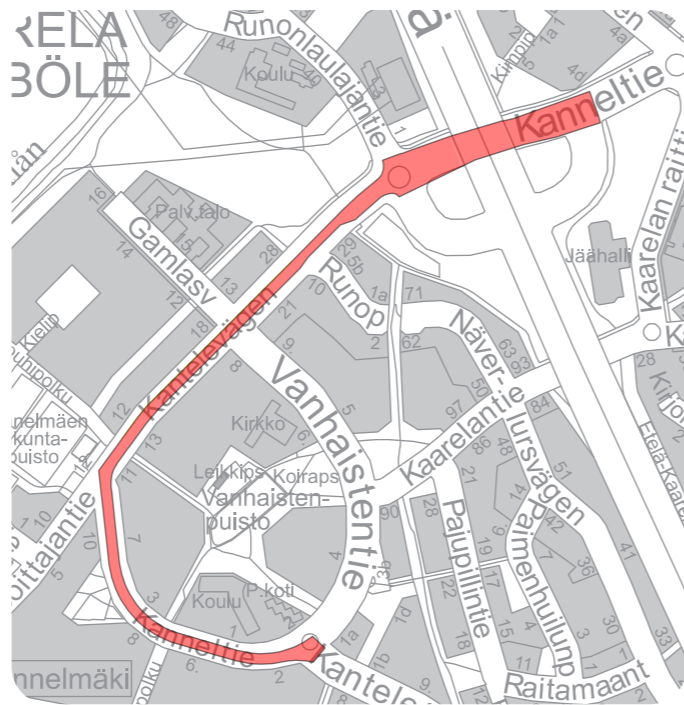
Liikenneturvallisuusselvityksen mukaan välillä Vanhaistentie – Kaarelan raitti on 3 punaisen luokituksen saanut suojatietä eli kadunylitysjärjestelyjen turvallisuusluokitus on huono. Huonoimman turvallisuusluokituksen synä on se, että nopeusrajoitus on 40 km/h ja suojateilla ei ole keskisaarekettä.

Jalankulku- ja pyöräilyonnettomuudet tarkastelujaksolla 2013-2017; Kanneltie X Runonlajantie pyöräilyonnettomuus 1 kpl, Kanneltie 4-6 pyöräilyonnettomuus 1 kpl, Kanneltie välillä Hämeenlinnanväylä – Kaarelan raitti pyöräilyonnettomuus 1 kpl.

Jalankulku- ja pyöräilyonnettomuudet tarkastelujaksolla 2018-2022; Kanneltie välillä Runopolku – Runonlajantie jalankulkuonnettomuus 1 kpl, Kanneltie X Runonlajantie pyöräilyonnettomuus 1 kpl.

Välillä Kantelettarentie – Soittajantie Kanneltien päällysteet ovat paikoin erittäin huonokuntoiset. Painumia on erityisesti suojatiesaarekoiden kohdilla bussireitillä. Kannelpolun kohdalla Kanneltien ylittävä suojatie on esteettömyyden erikoistason suojatie. Se sijaitsee pehmeiköllä ja on yksi huonokuntoisimmista kohdista Kanneltiellä.

Kanneltiellä n. Runonlajantiestä länteen päin ei ole pyöräteitä eikä pyöräkaistoja.



Kuva 69. Hankealueen rajaus

Tavoitteet ja toimenpiteet

Tavoitteena on parantaa punaisen luokituksen saaneiden suojateiden turvallisuutta.

- Kanneltien ylittävä suojatie Vanhaistentien risteyksessä: Keskisaareke
- Kanneltien ylittävä suojatie Runopolun risteyksessä: Tyynyhidasteet tai keskisaareke
- Kanneltien ylittävä suojatie Hämeenlinnan väylän itäpuolella: Keskisaareke

Päällysteet uusitaan välillä Kantelettarentie – Soittajantie. Tulee selvittää päällystys- ja pohjarakenteen uusimisen tarve painumien vuoksi. Reunatuet ja keskisaarekkeet uusitaan tarvittavilta osin.

Soittajantiestä itään päin baanalinjauksen suunnittelun ja toteutuksen aikataulusta ei ole tietoa.



Kuva 70. Kanneltie punaisen luokituksen suojatie Runopolun liittymässä.

4.2.7 Antinniitty

Nykytila

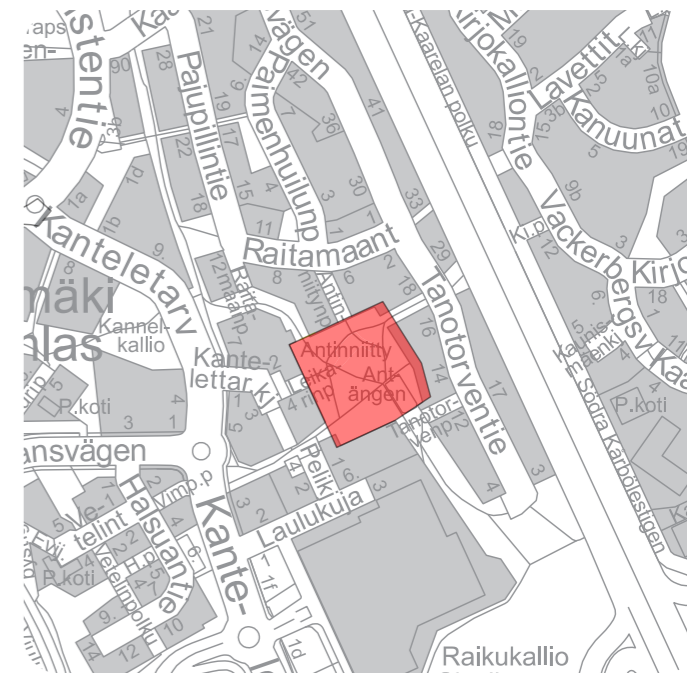
Antinniitty on Kannelmässä, kauppakeskus Kaaren koillis- ja pohjoispuolelle levittäytyvä puistoalue, jonka tunnusomainen piirre on laajat avoimet nurmi- ja niittyalueet ja nurmelta nousevat puuryhmät ja -rivit (koivut, tammets, lehmukset, vaahterat ja salavat) sekä niiden lomassa kulkevat kivituhkapintaiset puistokäytävät. Puiston kapea pohjoisosaa, joka ulottuu pohjoisessa Kantelettarentielle saakka, on selvästi puustoisempi. Puiston erityispiirteisiin kuuluu terijensalavaistutus puiston eteläosan ojan varrella ja yhteisöllinen viljelyalue puiston keskiosassa sekä puiston sisääntuloissa porttiaiheena olevat valaisinpylväisiin rakennetut köynnössäleiköt. Puiston eteläosassa on kivituhkapintainen pelikenttä ja jalkapallomaalit. Puisto on rakennettu vanhalle peltoalueelle puutarha-arkkitehti Lars Barnön suunnitelmien mukaan 1990-luvun alkupuolella. Aluetta reunustaa 1980-1990-luvulla rakentuneet asuintalot sekä liikerakennusten kortteli.

Paikallisesti merkittävä korttelipuisto on osa alueellista viherreittiä Kannelmäen kaakkoisosista kohti Mätäjokilaaksoa. Puiston kautta on suosittu kulkuyhteys kauppakeskukseen. Puistoa käytetään myös oleskeluun ja virkistykseen. Puiston nurmialueet ja puistokäytävät on hyväkuntoiset eteläosaa lukuun ottamatta, jossa ojan ajoittainen tulviminen aiheuttaa ongelmia. Puiston avo-ojiin kertyy vettä laajalta alueelta Hämeenlinnanväylän itäpuolelta. Vesi nousee ajoittain puistokäytävälle hankaloittaen kulkemista ja kuluttaen kivituhkapintaa. Puistokäytävien risteyskohtiin muodostuu lammikoita. Lisäksi puiston kaakkoisosassa, puistoon rajautuvien kiinteistöjen reunalla kulkevan ojan reuna on sortunut kiinteistöjen puoleiselta sivulta.

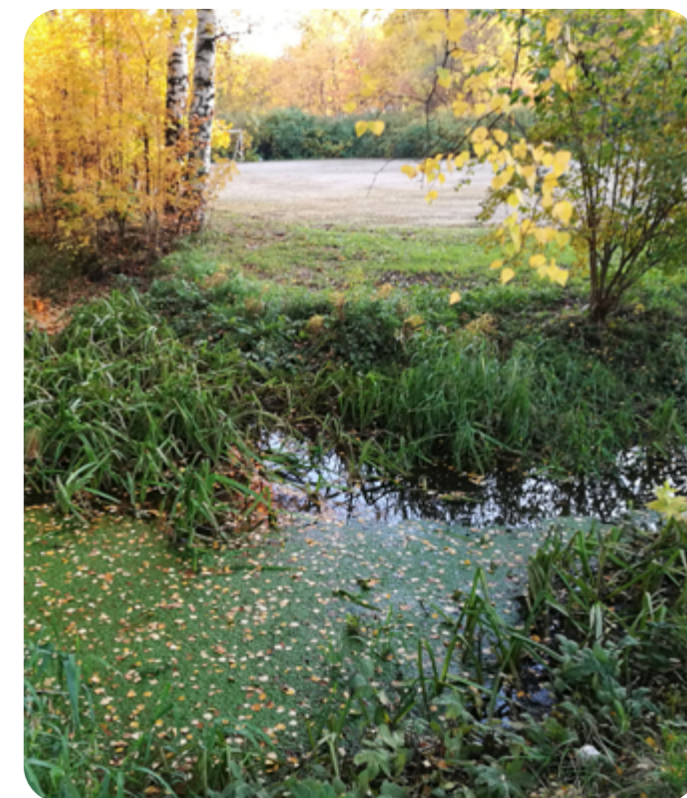
Pelikenttä on vähäisen käytön takia ruohottunut ja nykyinen jalkapallomaali on huonokuntoinen. Puistossa on ollut vähänlaisesti penkkejä. Tilanne parani, kun puistoon asennettiin 2-3 penkkiä valtuustoaloitteen pohjalta vuonna 2020.

Asukaspalautte

Asukaspalautteiden mukaan asukkaat arvostavat Antinniityn kaunista puistoympäristöä ja siellä olevaa yhteisöviljelmää. Puistoa käytetään virkistykseen, koiranulkoilutukseen, auringonottoon sekä leikkiin. Asukkaat ovat toivoneet alueelle lisää toiminnallisuutta, kuten leikkipaikkaa ja puistogrillia sekä kalusteita, kuten roskiksia ja penkkejä. Pelikentän ja valojen kunnostusta on toivottu. Koirien jätökset aiheuttavat ongelmia ja alueelle on toivottu myös koiraitausta. Lisäksi asukkaat ovat toivoneet lisää istutuksia sekä laajempaa viljelyaluetta tai varsinaisia vuokratavia viljelypalstoja sekä kasteluvesipistettä. Yhteisöviljelmän epämääräinen ulkonäkö on aiheuttanut myös närää. Palautteissa ehdotettiin myös niittyjen lisäämistä alueelle. Puiston hulevesiongelmat on tuotu esille asukaspalautteissa. Palautteissa oltiin toisaalta myös huolestuneita Mätäjoen kiintoaineskuormituksen kasvamisesta, mikäli hulevesiuomia kunnostetaan.



Kuva 71. Hankealueen rajaus



Kuva 72. Antinniityn avo-oja on paikoin kasvillisuuden tukkima

Tavoitteet

Tavoitteena on viihtyisä, toimiva ja turvallinen lähipuisto. Puiston perusrakennuksen ensisijaisena tavoitteena on parantaa hulevesien hallintaa ja virkistyspalveluja. Hulevesien hallinnan parantamisen tavoitteena on hulevesien ohjauksen ja tulvahuippujen tasaaminen ensisijaisesti luontopohjaisia ratkaisuja käyttäen. Puistoon lisätään oleskelu- ja liikuntamahdollisuuksia sekä perustetaan uusi leikkipaikka, joka täydentää Kaarelan leikkipalveluverkosta. Leikkipaikkatarve on tunnistettu leikkipalveluiden verkostotarkasteluissa, lisäksi tarve on tullut esille asukaspalautteissa. Uusi lähileikkipaikka palvelee lähialueen lapsiperheitä ja niitä lapsia, joille leikkipuisto Kannelmäki on liian kaukana itse kulkea.

Tavoitteena on monimuotoinen kasvillisuus. Nykyinen puusto säilytetään pääosin. Tutkitaan mahdollisuutta muuttaa osa nurmialueista niityiksi niittyverkoston paikallisen yhteyden kehittämiseksi.

Alueella on käynnissä asemakaavanmuutos, jossa alueen eteläreunalle on tulossa asuinrakentamista sekä kivijalassa oleva yksityinen päiväkotikoti. Päiväkodin piha ei tule olemaan julkisessa käytössä. Kaava-alue sijoittuu puiston eteläreunaan. Puiston kunnostuksessa on hyvä huomioida kasvava käyttöpaine alueen kaavamuutosten myötä.

Antinniitty on ollut hanke-ehdotuksena jo edellisessä alue-suunnitelmassa 2008-2017, jonka takia puiston peruskorjaussuunnitelmaa olisi syytä kiirehtiä. Puiston reunan huonokuntoisten ojien osalta suunnittelu ja toteutus voidaan tehdä erillishankkeena asian kiireellisyyden ja maanomistuksen vuoksi.



Kuva 73. Antinniityn nurmialueita

Toimenpiteet

Puisto peruskorjataan. Hulevedet otetaan osaksi puiston sommitelmaa laajentamalla niille varattua tilaa. Avo-ojat muotoillaan loivapiirteisiksi ja mutkitteleviksi hulevesiuomiksi, mikä lisää veden viivytystä ja alueen viihtyvyyttä. Uoman muotoilu tehdään säilytettävän puuston ehdoilla. Hulevesien hallinnan toimenpiteet määritellään tarkemmin laadittavassa peruskorjaussuunnitelmassa.

Puiston toiminnallisuutta parannetaan perustamalla puistoon pieni, mutta elämyksellinen leikkipaikka. Leikkipaikan sijainti määritellään puistosuunnitelmavaiheessa hulevesien vaatiman tilan selvityksessä. Pelikenttä kunnostetaan, pelikentän koon pienentämistä tutkitaan puistosuunnitelmavaiheessa. Puistokäytävien varsille ja uuden hulevesiuoman äärelle toteutetaan oleskelu- ja piknikpaikkoja. Käytävien tasaukset ja pinnoitteet uusitaan. Kohteeseen asennettavat kalusteet (penkit ja roskikset) ovat kaupunkikalusteohjeen mukaisia. Valaistusta uusitaan ja lisätään tarvittaessa. Puiston hoitoluokkaa nostetaan tarvittavilta osin. Puiston kasvivalikoimaa monipuolistetaan esimerkiksi lisäämällä havupuustutuksia. Alueen pensasistutukset uusitaan tarpeellisilta osiltaan ja uusia istutuksia lisätään. Alueen puiden kunto tarkastetaan. Selvitetään tarvittaessa mahdolliset pienvesien luontoarvot.

4.2.8 Kannelpolku ja Kaustisenpolku

Kannelmäen aseman läheisyyteen sijoittuvat huonokuntoisten Kannelpolun ja Kaustisenpolun kunnostaminen on yhdistetty yhdeksi hankkeeksi niiden sijaitessa lähekkäin.

Asukaspalautteet

Asukaspalautteissa hanketta pidettiin hyvänä, koska etenkin Kaustisenpolku on huonossa kunnossa.

Tavoitteet

Tavoitteena on huonokuntoisten katujen perusrakennus sekä liikenne- ja katuruuhunparantaminen. Työn aikana ei ole tullut esille, onko raiteilla tai katuruuhunparantamisella tarpeita kunnallistekniikan tms. uusimiselle.

KANNELPOLKU

Nykytila

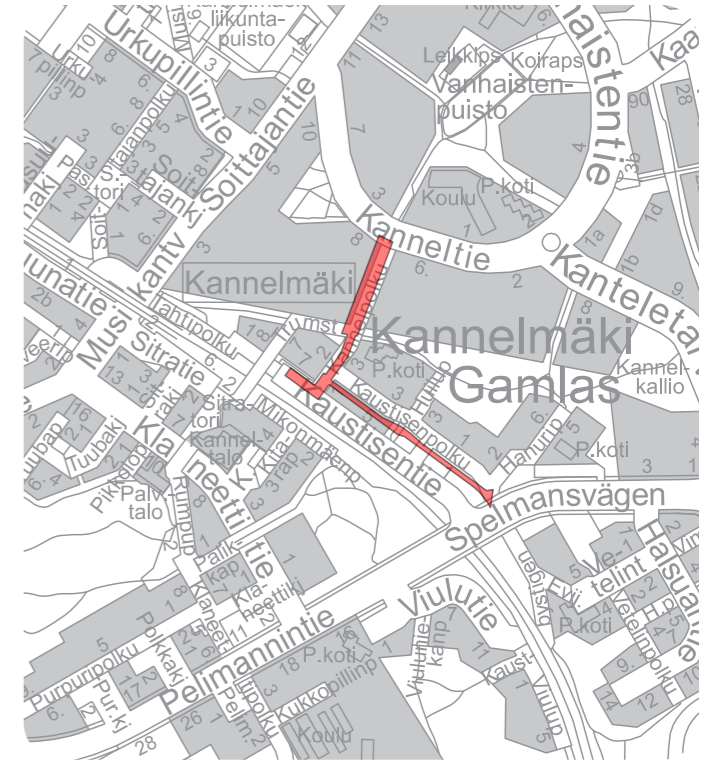
Kannelpolku on yhdistetty jalkakäytävä ja pyörätie. Välillä Kaustisenpolku – Rumpupolku huoltoajo on sallittu. Kannelpolun leveys vaihtelee välillä 2,5-4,5 m. Kannelpolku on luokiteltu esteettömyyden erikoistason reitiksi. Kannelpolulle sijoittuu Kannelmäen kuntolenkin intervallirata, joka on merkitty asfalttiin poikittaisin maaliviivoin. Kannelpolun yleisilme on vihreä.

Kaustisentien ja Kaustisenpolun välinen osuus Kannelpolusta on kunnostettu vuonna 2019, jolloin jyrkälle osuudelle on asennettu käsijohde, asfalttipäällyste on vaihdettu sekä jyrkkä luiska Kannelpolun ja Kaustisentien välillä on kenttäkivetty. Uudistetulla osuudella on paikoin reunatukia irti, ja päällyste on kohonnut ja halkeillut paikallisesti ilmeisesti puun juurien vaikutuksesta.

Välillä Kaustisen polku – Kanneltie asfalttipinnassa on vaurioita. Reitillä länsireunalla on osittain betonireunatuki. Nykyiset puiset penkit ovat uusimisen tarpeessa, eivätkä sijaitse esteettömästi. Roska-astiat eivät sijaitse esteettömästi.

Toimenpiteet

Tavoitteena on parantaa yhteyden käytön sujuvuutta ja esteettömyyttä sekä säilyttää intervallirata. Päällysteet, reunatuet, kalusteet ja varusteet uusitaan tarvittavassa laajuudessa esteettömyyden erikoistason huomioiden. Valaistus uusitaan tarvittavilta osin. Kasvillisuutta lisätään / kunnostetaan tarvittavilta osin.



Kuva 74. Hankealueen rajaus



Kuva 75. Kannelpolku, näkymä Kanneltielle päin

KAUSTISENPOLKU VÄLILLÄ KANNELPOLKU - HANURIPOLKU

Nykytila

Kaustisenpolku on yhdistetty jalkakäytävä ja pyörätie. Väällä Kannelpolku – Hanuripolku huoltoajo on sallittu. Kaustisenpolun leveys vaihtelee väällä 4-6 m. Kaustisenpolku on luokiteltu esteettömyyden erikoistason reitiksi väällä Kannelpolku – Huilupolku. Aiemmin ko. kohdalla sijainnut terveysasema on muuttanut toiseen sijaintiin. Tarve esteettömyyden erikoistason jatkossa on selvitettävä.

Toimenpiteet

Tavoitteena on parantaa yhteyden kaupunkikuvallista ilmettä sekä parantaa sen käytön sujuvuutta ja turvallisuutta.

Väällä Kannelpolku- Hanuripolku tulee selvittää kadun rakennekerrosten uusimisen tarve. Päälystemateriaalit uusitaan. Päälystemateriaalien valinnassa tulee tarkastella niiden kestävyttä ja kunnossa pidettävyyttä. Kuivatuksen osalta selvitettävä kourun sijaan muita vaihtoehtoja, joka parantaisivat reitin esteettömyyttä. Valaistus uusitaan tarvittavilta osin. Kasvillisuutta lisätään / kunnostetaan tarvittavilta osin.



Kuva 76. Kaustisenpolku Kannelpolulta Huilupolulle päin



Kuva 77. Kaustisenpolun päällystevaurioita

4.2.9 Piianpuiston kunnostus

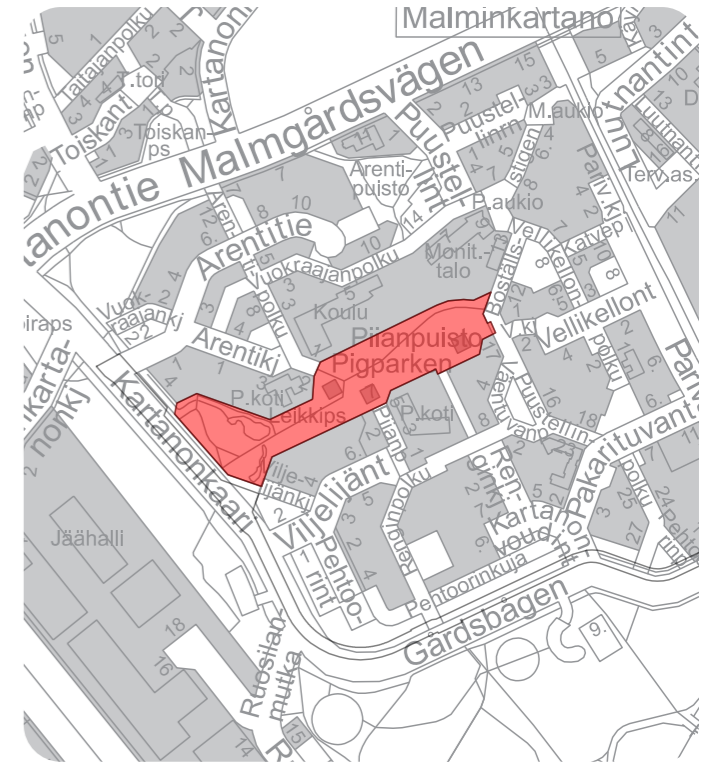
Nykytila

Malminkartanon asuinalueen sydämessä sijaitseva Piianpuisto on nykyisellään ränsistyneen, epäsiistin ja turvattoman oloinen. Puiston keskellä sijaitsee Leikkipuisto Piika, jonka edusta jäsentyy vanhojen rakennusten ympäröimälle laajalle kivetulle piha-alueelle. Kivetyt alueen pohjoispuolella on kahluuallas, jota ympäröi puinen terassi, ja länsipuolella pitkänomainen aidattu leikkialue. Nykyiset leikkivälineet ja kalusteet ovat paikoin kuluneita ja/tai vaatimattomia. Puiston tilallinen jäsentely on osin ongelmallinen, sillä toiminnot sijoittuvat paikoin kauas toisistaan ja rakennukset, maastonmuodot ja kasvillisuus rajoittavat näkyvyyttä alueen läpi.

Puiston länsiosassa on hulevesien viivytysallas, joka on reunoiltaan umpeenkasvanut ja tiheän kasvillisuuden peitossa. Hulevesialtaan yli kulkee puusilta. Hulevesialtaan etelä- ja kaakkoispuolella on aiemmin sijainnut viljelypalstoja. Nykyisellään viljelypalstojen alue on kuitenkin hoitamaton ja pusikoitunut. Alueelle on suunniteltu uusia viljelylaatikoita Oma Stadi -hankkeena (Yhteisöllisiä ekopuutarhoja kasvatuslaatikoin ja penkein varusteltuna -ehdotus). Puiston itäpuolella sijaitsee hiekkakenttä, joka vaikuttaa maastohavaintojen perusteella olevan vähäisellä käytöllä. Puistossa on tarve talvikunnossapidettävälle reitille Malminkartanon aseman suunnalta saavuttaessa.

Puiston ympäristössä sijaitsee paljon julkisia palveluita: kaksi päiväkotia, alakoulu, nuorisotalo, kirjasto ja kappeli. Piianpuiston viereinen Apollon koulu on tarkoitus purkaa ja korvata uudella koulurakennuksella. Lisäksi alueella on parhaillaan käynnissä "Malminkartanon sydän" -hanke, jonka myötä suunnitellaan mm. kirjaston laajenemista. Puiston keskellä sijaitsee asukastalo Renki, jossa on mm. paikallisten yhdistysten harrastustoimintaa. Puiston rakennukset vaikuttavat rapistuneilta ja huonokuntoisilta. Itäpuolella loivan mäen päällä sijaitseva vanha rakennus on selvästi käyttämätön ja sen julkisivu on graffitien peitossa.

Voimassa olevassa asemakaavassa alue on merkitty puistoksi (P ja VP). Piianpuisto on osa Malminkartanon lähiön maakunnallisesti arvokasta kulttuuriympäristöä. Malminkartano on yhtenäinen ja edustava esimerkki 1980-luvun lähiörakentamisesta. Piianpuisto on myös määritelty arvoympäristöksi aikakaudelleen tyypillisenä, 1980-luvun suunnitteluihanteita edustavana toiminnallisena asukaspuistona. Puistoalueen keskellä on säilynyt vanhan Malminkartanon tilan rakennuksia ja pihapiiriä. Puiston itäosassa sijaitsee historiallisen ajan muinaisjäännös. Kyseessä on kahden rakennuksen perustukset, jotka ajoittuvat todennäköisesti 1800-luvulle tai 1900-luvun alkuun.



Kuva 78. Hankealueen rajaus

Malminkartanon suunnitteluperiaatteissa Piianpuiston alue on merkitty viheralueeksi, julkisen palvelukeskittymän alueeksi sekä ykköskohdeeksi. Ykköskohde tarkoittaa Malminkartanon uudistamisessa priorisoitavaa julkista ulkotilaa, jonka viihtyisyyteen ja kunnossapitoon tulee kiinnittää erityistä huomiota ja riittäviä resursseja. Piianpuiston läpi on lisäksi merkitty itä-länsisuuntainen kävelyn vihreä runkoyhteys, joka toimii samalla paikallisena viher- ja virkistysyhteytenä, sekä pohjois-eteläsuuntainen kävelyn pääreitti.

Piianpuiston alue kuuluu osaksi suunnittelutyön aikana vireille tullutta asemakaavan muutosta Malminkartano, Piianpuiston koulukampus. Hankkeessa otetaan huomioon yhteensovittaminen asemakaavan muutoksen suunnitelmien kanssa.

Helsingin Leikkipuistolinjauksessa (2022) Leikkipuisto Piika on esitetty tavoitteelliseksi esteettömyyden erikoistason leikkipuistoksi.

Puisto on peruskorjattu edellisen kerran v. 2013-2014.

Asukaspalaute

Vuoden 2018 asukaskyselyn palautteissa Piianpuisto korostuu malminkartanolaisille tärkeänä kohtaamispaikkana ja viheralueena. Useampi vastaaja kuitenkin kokee alueen turvattomaksi ja kunnostusta kaipaavaksi. Asukkaat toivovat alueelle lisää valaistusta, penkkejä ja roska-astioita. Asukkaat ovat toivoneet puiston kunnostusta myös viime vuosien Oma Stadi -ehdotuksissa (mm. Piianpuisto kukoistukseen -ehdotus 2020) ja uusien leikkivälineiden lisäämistä alueelle (mm. Leikkivälineitä Malminkartanoon -ehdotus 2020).

Malminkartanon leikkipaikat ovat suurelta osin huonokuntoisia ja peruskorjauksen tarpeessa. Asukkaat ovat olleet huolissaan Piianpuiston peruskorjauksen viivästyisestä sekä Leikkipuisto Kaunokin toiminnan lakkauttamisesta. Malminkartanon pohjoisosassa sijaitsevan Leikkipuisto Kaunokin toiminta lakkautettiin syksyllä 2023, minkä johdosta Piianpuistoon kohdistuu aiempaa enemmän käyttöpainetta. Kaunokin leikkipaikka ja leikkivälineet siis säilyvät, mutta ohjattu leikkipuistotoiminta keskitetään vastaisuudessa Piianpuistoon.

Vuonna 2024 saaduissa asukaspalautteissa puistoon toivottiin kotieläimiä sekä alueen historiasta ja sen vaiheista kertovaa opaskylttiä. Lammen kunnostamista pidettiin riskinä lammen luontoarvoille.

Tavoitteet

Tavoitteena on puiston peruskorjaus ja uudistaminen omaleimaiseksi ja vetovoimaiseksi, eri-ikäisten malminkartanolaisten olohuoneeksi ja kohtaamispaikaksi, "Malminkartanon sydämeiksi". Suunnittelussa huomioidaan ympäröivät asemakaavoitus- ja kehityshankkeet, kuten Malminkartanon suunnitteluperiaatteissa mainittu mahdollinen kulttuuri- ja liikuntapalveluiden laajeneminen. Suunnittelussa tutkitaan leikki- ja muiden toimintojen uudelleenjäsentelyä. Tavoitteena on mahdollistaa pienimuotoisten tapahtumien (kuten Malminkartanon Elojuhlat, kirpputori) ja harrastustoiminnan järjestäminen alueella jatkossakin. Suunnittelussa huomioidaan alueen läpi kulkevat kevyen liikenteen yhteystarpeet.

Leikkipuisto uudistetaan kaupunkikuvallisesti korkeatasoiseksi, elämykselliseksi ja eri-ikäisille lapsille sopivaksi teemaleikkipuistoksi. Sopiva teema tutkitaan ja valitaan tarkemman suunnittelun yhteydessä. Leikkipuisto suunnitellaan esteettömyyden erikoistason kriteerit täyttäväksi.

Kunnostuksessa huomioidaan alueen vaalittavat kulttuurihistorialliset ominaispiirteet ja alueella olevat muinaisjäänne- ja rakennusnäkökset. Noudatetaan Malminkartanoon laadittua korjaustapaohjetta.

Selvitetään puiston rakenteiden (puusilta, kahluuallas ja sitä ympäröivä puuterassi) kunto ja mahdolliset kunnostus- tai uusimistarpeet. Lisäksi selvitetään puistossa olevien rakennusten käyttö- ja kunnostustarpeet.

Toimenpiteet

Leikkipuisto uudistetaan kauttaaltaan. Mahdolliset säilyvät välineet, rakenteet ja alueet tarkennetaan myöhemmässä suunnittelussa. Vajaakäytöllä oleva hiekkakenttä kunnostetaan erityisesti nuorille sopivaksi toiminnalliseksi peli- ja liikunta-alueeksi. Entistä viljelypalsta-alueita siistitään ja alueen toiminnallisuutta ja oleskelumahdollisuuksia kehitetään. Hulevesien viivytysallas kunnostetaan ja alueelta raivataan tiheää kasvillisuutta. Puiston itäpuolella olevan purkukuntoisen rakennuksen ympäristön käsittely ja toimenpiteet tutkitaan tarkemmassa suunnittelussa.

Puistoon sijoitetaan riittävästi viihtyisyyttä ja toiminnallisuutta lisääviä puistokalusteita, kuten penkkejä, pöytäryhmiä, roska-astioita ja pyörätelineitä. Valaistusta lisätään ja/tai uusitaan tarvittavilta osin. Lisätään puistoon myös alueen historiasta kertova opaskyltti.

Puistoon lisätään talvikunnossapidettävä reitti Puustellinpolulta.

Puiston hoitoluokitus ja hoitoluokkien rajaukset tarkistetaan.



Kuva 80. Puusilta ja umpeenkasvanut hulevesiallas puiston länsiosassa



Kuva 79. Piianpuiston kivetty keskusaukio, jota ympäröivät vanhat rakennukset



Kuva 81. Graffitien peittämä rakennus ja vähällä käytöllä nykyisin oleva hiekkakenttä puiston itäosassa

4.2.10 Von Glanin puisto

Nykytila

Malminkartanon kaupunkiuudistusalueella sijaitseva pitkänomainen Von Glanin puisto on kaupunkikuvallisesti merkittävä vahvaimainen puisto, jolla on keskeinen asema Malminkartanon kaupunkirakenteessa. Maisema-arkkitehti Leena Lisakkilan 1980-luvulla suunnittelema puisto edustaa aikakautensa suunnitteluhanteita. Geometrisesti jäsenellyssä puistossa on voimakas aksiaalinen suorakaiteen muotoinen perussommitelma, jossa puiston läpi kulkee kaksi suoraviivaista ja leveää puistokäytävää rajaten puiston keskelle avoimet nurmialueet. Puiston reunoille sijoituu kasvillisuuden rajaamat leikki- ja oleskelutoiminnot. Sommitelman keskellä on asfalttipintainen kumpareikko, jossa kasvaa koristeomenapuita ympyräsommitelmassa. Puisto rajautuu pitkiltä sivuilta asuinkorttelin tammiriveihin ja leikattuun pensasaitaan, korttelin pysäköintialueisiin ja 1980-luvulla rakennettuihin mataliin asuinkerrostaloihin. Puisto muodostaa eheän kaupunkikuvallisen kokonaisuuden Malminkartanon rakennuskannan kanssa. Puiston läpi kulkee tärkeä paikallinen viher- ja virkistysyhteys, joka yhdistää kartanonmäen ja Malminkartanon keskustan toisiinsa. Puisto kuuluu Helsingin kaupungin kaupunkiympäristön toimialan inventoimiin yleisten alueiden arvoympäristöihin (arvoluokka II).

Puisto on suosittu leikki- ja oleskelupaikka. Nykytilanteessa puiston yleisilme on kulunut ja toiminnalliset osa-alueet kaipaavat päivitystä. Von Glanin puiston kunto todettiin vuonna 2018 laaditussa tarvekartoituksessa kokonaisuudessaan huonoksi. Alueen kalusteet, toimintavälineet ja varusteet ovat huonossa kunnossa ja pinnoitteet kuluneet ja vaurioituneet. Keskellä oleva asfalttipintainen skauttaukseen soveltuva alue kärsii aiheen keskellä kasvavien koristeomenapuiden putoavista hedelmistä. Istutusalueet ovat paikoin huonokuntoisia ja ylikasvaneita ja kaipaavat uusimista. Vuonna 2022 laaditussa läntisen suurpiirin leikkivälineiden kuntokartoituksessa huomattu turvallisuuspuutteita puiston varusteissa ja turva-alustoissa. Puiston pingispöytä, keinut, hiekkalaatikko ja penkit on tarkoitus uusia vuonna 2024.



Kuva 83. Asfalttipintaisessa keskusaiheessa on painumia



Kuva 82. Hankealueen rajaus

Asukaspaute

Asukaspauteiden mukaan asukkaat arvostavat Von Glanin puistoa ja pitävät sitä tärkeänä viheralueena ja virkistytymisen paikkana. Toisaalta puistoa pidetään myös kolkkona ja turvattomana, ja asukkaiden mielestä alue kaipaisi kunnostusta. Koirien liikkuminen puiston läpi on koettu ongelmalliseksi leikkialueiden sijaitessa puiston molemmilla reunoilla. Puistoon toivotaan lisää toiminnallisuutta, etenkin lapsille ja nuorille suunnattuja toimintoja, kuten koripallotelinettä ja frisbeegolfia sekä skuuttauksen mahdollistavaa kumpareen uusimista. Leikkivälineiden osalta toivottiin jotain erilaista välinettä, mitä ei muualla alueen puistoissa ole. Toimintojen lisäämisen toivotaan tuovan puistoon lisää käyttäjiä, ja täten sosiaalista kontrollia häiriökäyttäytymisen vähentämiseksi. Alueelle toivottiin lisää penkkejä ja roska-astioita. Toivottiin asfaltin korvaamista myös muilla pintamateriaaleilla sekä niittyjen ja pölyttäjävällisten kasvien lisäämistä. Ennen uudistuksen toteutumista toivottiin tiiviimpää kunnossapitoa ja suihkukaivon kunnostamista.

Tavoitteet

Malminkartanon suunnitteluperiaatteissa Von Glanin puisto on tunnistettu kaupunkikuvalliseksi kohokohdaksi ja määritelty yhdeksi uudistamisessa priorisoitaviksi julkiseksi ulkotiloiksi, joiden viihtyisyyden ja kunnossapitoon tulee kiinnittää erityistä huomiota. Suunnitteluperiaatteisiin on kirjattu, että näiden kohteiden toteutukseen ja kunnossapitoon tulee varata riittävät resurssit alueen kokonaiskehittämisen reunaehdot huomioiden.

Malminkartanon kaupunkiuudistusalueelle sijoittuvan Von Glanin puiston peruskorjaus on yleisen alueen kunnan ja asukkaiden turvallisuuden ja viihtyvyyden vuoksi tehtävä tärkeä hanke ja toteuttaa hyväksytyjä Malminkartanon suunnitteluperiaatteita.

Peruskorjauksen tavoitteena on aktivoida puiston toimintoja, tuoda sinne uusia käyttäjiä sekä lisätä puiston yleistä viihtyisyyttä vaalittavat ominaispiirteet ja arvot huomioiden. Puiston vaalittavia ominaispiirteitä ovat alkuperäisen toteutuksen mukainen geometrinen sommitelma, suoraviivaiset käytävät ja keskiosan avoimet nurmialueet, monipuoliset kasvillisuuden rajaamat leikki- ja pelialue, asfalttipintainen keskusaihe kumpareineen sekä alkuperäinen kasvilajisto (koristeomenapuita ja tammia, sekä pensaslajisto). Lähtökohtana on, että puiston toimintojen sijoittumista ja materiaalivalintoja voidaan päivittää paremmin nykytarpeita vastaaviksi, mutta tämä on tehtävä alkuperäisen suunnitelman hengessä. Peruskorjauksen toteutuksessa pyritään korkeaan kaupunkikuvalliseen laatutasoon.

Toimenpiteet

Puisto peruskorjataan kokonaisuudessaan viihtyisäksi ja monipuoliseksi oleskelu- ja toimintapuistoksi. Kohteen kalusteet, leikki- ja toimintavälineet, varusteet ja valaistus uusitaan, ja niiden sijaintia puiston alueella suhteessa toimivuuteen ja käytännöllisyyteen tutkitaan. Asfalttipintaisen keskusaiheen päivittämistä nykutarpeisiin mm. eri materiaalein ja puulajivalinnoin selvitetään. Kohteeseen asennetaan uudet esteettömät kaupunkikalusteohjeen mukaiset istuimet sekä roska-astioita. Puiston reittien ja toiminnallisten alueiden pintamateriaalit kunnostetaan tai uusitaan. Hulevesien nykyistä parempaa käsittelyä tutkitaan. Kasvillisuutta täydennetään ja tarpeen mukaan uusitaan ja alueen puiden kunto tarkastetaan. Uusiksi istutuksiksi valitaan helppohoitoisia, kestäviä ja alueen ulkoasuun ja aikakauteen sopivia kasvilajeja. Lisätään pölyttäjävällistä kasvillisuutta. Valaistuksen uusimisessa huomioidaan arvoympäristön valaistustapa, valonvärilämpötila, valaistuksen ohjaus ja valaisimet oheislaitteineen suunnitellaan huolellisesti osaksi kokonaisuutta.



Kuva 84. Von Glanin puiston itäpäädyn nurmialuetta

4.2.11 Tollintie, Tollinpolku, Jägerhornintie, Jägerhorninpolku ja Luutnantinpolku

Malminkartanon alueella on useita vierekkäisiä ja huonokuntoisia jalankulun ja pyöräilyn raitteja ja katuosuuksia, jotka on yhdistetty yhdeksi hankkeeksi.

Hankkeen raitit ja kadut ovat keskeisiä Malminkartanon länsiosan asuinalueita palvelevia jalankulun yhteyksiä ja katuosuuksia. Raitteja pitkin tapahtuu jalankulkua ja pyöräilyä ilman kulkumuotojen erottelua. Puutteita on pinnoitteissa, rakenteellisessa kunnossa, kuivatuksessa, kalustuksessa ja istutuksissa.

Asukaspalautte

Asukaspalautteessa toivottiin uusia puita Luutnantinpolulle kaatuneiden tai kaadettujen ruusuorapihlajien paikalle. Toivottiin Jägerhorninpolun poppeleita säästettäväksi. Luutnantinpolulla toivottiin terveysaseman tontilla olevan kasvillisuuden hoitamista.

Tavoitteet

Malminkartano on 1980-luvun lähiörakentamisen edustava esimerkki. Maakunnallisesti arvokkaaksi kulttuuriympäristöksi tunnistettu asuinalueen rakennuskanta on yhtenäinen. Ajoneuvoliikenteeltään ulkosyöttöisessä Malminkartanossa jalankulku on keskeinen kulkumuoto. Sisäisessä reittiverkostossa korostuvat tärkeimmät kävelyraitit, joista merkittävimmät ovat Puustellinpolku, Luutnantinpolku ja Arentinpolku alueen eteläosassa. Malminkartanon kävely-ympäristön laadussa on todettu olevan parannettavaa. Tässä kyseessä olevat raitit olivat luokiteltu laadultaan keskitasoisiksi lukuun ottamatta osaa Luutnantinpolusta, joka oli heikolla tasolla.

Hankkeen päätavoitteena on peruskorjata huonokuntoiset raitit ja katuosuudet ja parantaa siten alueen jalankulun ja pyöräilyn yhteyksiä. Suunnittelussa huomioidaan riittävä varustetaso ja esteettömyys sekä kaupunkikuvalliset tavoitteet.

Toimenpiteet

Toimenpiteet koskevat raittien rakenteiden ja pintojen kunnostamista. Toimenpiteet on yksilöity raittikohtaisesti. Työn aikana ei ole tullut esille, onko raiteilla tai katualueella tarpeita kunnallistekniikan tms. uusimiselle.



Kuva 85. Hankealueen rajaus

TOLLINTIE

Nykytila

Tollintie on asutokatu. Tollintien ajoradan leveys vaihtelee välillä 5,0-5,7 m, erotuskaistan leveys vaihtelee välillä 2,5-3,5 m ja jalkakäytävän leveys on n. 2,8 m. Ajoradan ja jalkakäytävän päällysteenä on asfaltti. Jalkakäytävän osalta päällyste on melko hyvässä kunnossa. Ajoradan päällyste on vaurioitunut. Luonnonkivinen reunatuki on paikoin irronnut ja painunut. Ajoradalla sijaitseva kaivo on ympäröivää päällystettä ylempänä. Erotuskaista on nurmetettu. Katualueen rajan ja rakennusten väliin tonteille sijoittuvat reuna-alueet kiveyksineen ovat osin epäsiistejä ja hoitamattomia ja heikentävät katualueen viihtyisyyttä.

Toimenpiteet

Tavoitteena on parantaa katualueen kaupunkikuvallista ilmettä. Päällysteet ja reunatuet uusitaan tarvittavassa laajuudessa. Erotuskaistalle tarkastellaan puiden ja/tai pensaiden istutusmahdollisuutta. Kaivo korjataan samaan tasoon päällysteen kanssa. Reunatukilinjan jatkamista kadun pohjoisreunalla tontin huoltorakennuksen kohdalle ja Tollinpolulle tontin tukimuuriin asti voisi harkita katualueen selkeyttämiseksi, huomioiden kuivatus sekä kulku tontin puolella sijaitsevalle yleiselle jalankululle ja pyöräilylle varatulle reitille. Kadun rakennekerrosten uusimisen tarve selvitettävä. Valaistuksen uusimistarve selvitettävä.



Kuva 86. Tollintie Tollinpolulta Kartanonkaarelle päin



Kuva 87. Tollinpolku Luutnantinpolulta Tollintielle päin

TOLLINPOLKU

Nykytila

Tollinpolku on yhdistetty jalkakäytävä ja pyörätie, jossa huoltoajo on sallittu. Tollinpolun leveys on 7 m. Tollinpolku on peruskorjattu 2010.

Tollinpolun päällysteenä on betonikiveys, jota on jaksotettu poikittaisilla luonnonkiviraidoilla. Kiveys on paikoin hieman painunut lähinnä katualueen reunoilla ja osittain sammu-loitunut tai rikkaruohottunut. Kiveys on muutoin hyvässä kunnossa. Tollinpolkua jäsentää neljä luonnonkivisillä reunatuilla korotettua istutusaluetta. Istutusalueilla on köynnöstukia köynnöksineen sekä maanpeiteperennoita. Osa köynnöksistä on kuollut, eivätkä perennat peitä kattavasti koko istutusaluetta. Valaisinpylväät sijoittuvat istutusalueiden päihin. Niiden alla olevat noppakiveykset ovat paikoin irronneet ja saumat ovat rikkaruohottuneet. Tollinpolulla on kaksi melko hyväkuntoista yksittäispenkkiä istutusalueiden päissä. Nykyinen sähkökaappi sijoittuu osittain jalankulun ja pyöräilyn reitille. Hulevesikaivon ritiläkannen alla on suojakangas, joka tulee poistaa. Tollinpolun länsipäässä sijaitsee kaupunkipyöräasema. Katualueen rajan ja rakennusten väliin tonteille sijoittuvat kasvillisuus- ja kiveysalueet ovat osin epäsiistejä ja hoitamattomia ja heikentävät katualueen viihtyisyyttä. Tollinpolun itäpäässä katualue on jäsentymätön, koska yleiselle jalankululle ja pyöräilylle varattu korttelialueen osa tontin puolella ei ole rakennettu samaan laatuun Tollinpolun kanssa.

Toimenpiteet

Tavoitteena on parantaa katualueen kaupunkikuvallista ilmettä. Kiveysalueet tulee puhdistaa ja korjata. Istutuksia tulee täydentää. Sähkökaapin siirron mahdollisuutta istutusalueen päädyn kohdalle tulee selvittää. Reunatukilinjan lisäämistä kadun pohjoisreunalle Tollintien reunatukeen asti voisi harkita katualueen selkeyttämiseksi, huomioiden kuivatus sekä kulku tontin puolella sijaitsevalle yleiselle jalankululle ja pyöräilylle varatulle reitille. Valaistuksen uusimistarve selvitettävä.

JÄGERHORNINTIE

Nykytila

Jägerhornintie on asuntokatu. Jägerhornintien ajoradan leveys on n.5,6 m. Kapeat reuna-alueet liittyvät tonttien pinnoitteisiin ja rakenteisiin. Kadun pohjoispuolen tonteille ei ole toteutunut asemakaavan mukaista yleiselle jalankululle ja pyöräilylle varattua korttelialueen osaa.

Kadun päällysteenä on asfaltti. Päällysteessä on jonkin verran erityisesti pitkittäissuuntaisia halkeamia. Katu on mahdollisesti painunut reunoilta. Kadun länsipään ilme on sekava johtuen tonteille ajojen reiteistä. Reunatuet ovat luonnonkiveä. Yksittäisiä reunatukia on irronnut.

Toimenpiteet

Päällysteet ja reunatuet uusitaan tarvittavassa laajuudessa. Kadun rakennekerron uusimisen tarve selvitetävää. Valaistuksen uusimistarve selvitetävää.

JÄGERHORNINPOLKU

Nykytila

Jägerhorninpolku on yhdistetty jalkakäytävä ja pyörätie, jossa huoltoajo on sallittu. Jägerhorninpolun leveys vaihtelee 6,5-11,0 metrin välillä.

Jägerhorninpolun päällysteenä on osin betonikiveys ja kadun itäpäässä asfaltti. Asfaltilla on myös korvattu vaurioituneita kiveyksiä. Päällysteet ovat paikoin painuneet ja paikoin puiden juuret ovat nostaneet kiveyksiä pois paikoiltaan. Jägerhorninpolulla on kolme luonnonkivisillä reunatuilla korotettua istutusalueita. Näistä kahdessa on suuria poppeleita sekä ruusupensaita. Yksi istutusalueista on nurmetetty ja rikkaruohottunut. Reunakivet ovat irtoilleet puiden juurten takia. Katualueen rajan ja rakennusten väliin tonteille sijoittuvat reuna-alueet kiveyksineen ovat osin epäsiistejä ja hoitamattomia ja heikentävät katualueen viihtyisyyttä.

Toimenpiteet

Tavoitteena on parantaa katualueen kaupunkikuvallista ilmettä sekä parantaa sen käytön sujuvuutta ja turvallisuutta. Päällysteet, reunatuet, ja kasvillisuus uusitaan tarvittavassa laajuudessa. Selvitetään mahdollisuus poppeleiden säilyttämiseen. Mikäli nykyisiä puita ei pystytä säilyttämään, korvataan ne uusilla istutuksilla. Penkkien ja roska-astioiden tarvetta tulee tarkastella. Kadun rakennekerron uusimisen tarve selvitetävää. Valaistuksen uusimistarve selvitetävää.

LUUTNANTINPOLKU

Nykytila

Luutnantinpolku välillä Jägerhorninpolku – Tollinpolku on yhdistetty jalkakäytävä ja pyörätie. Luutnantinpolun leveys on 10,0 metriä.

Luutnantinpolun päällysteenä on betonikiveys. Kiveykset ovat paikoin painuneet. Kiveystä on paikattu eri aikoina eri värisillä betonikivillä. Luutnantinpolulla on luonnonkivisillä reunatuilla korotettu istutusalue. Reunatuet ovat osittain painuneet. Istutusalueella oleva puu on huonokuntoinen ja osa pensaista on poistettu.

Toimenpiteet

Tavoitteena on parantaa katualueen kaupunkikuvallista ilmettä. Päällysteet, reunatuet, ja kasvillisuus uusitaan tarvittavassa laajuudessa. Poistetut puut korvataan uusilla. Penkkien, roska-astioiden ja pollareiden tarvetta tulee tarkastella. Kadun rakennekerron uusimisen tarve selvitetävää. Valaistuksen uusimistarve selvitetävää.



Kuva 88. Jägerhornintie, jäsentyvät kadun länsipää

4.2.12 Sukulaispuistojen kunnostus

Nykytila

Hanke pitää sisällään Hakuninmaan itäpuolella sijaitsevien Kuopuksenpuiston, Esikoisenpuiston ja Serkustenpuiston alueet sekä Sisarustenpuiston pelikentän ympäristön. Esikoisenpuistossa ja Serkustenpuistossa on pienet leikkipaikat. Esikoisenpuiston leikkipaikalla on nykyisellään yksi monitoimiväline, hiekkalaatikko sekä sorapintainen pallokenttä, jossa on tolpat lentopalloverkolle. Serkustenpuiston leikkipaikalla on liuku, hiekkalaatikko, keinu ja kaksi jousikeinua. Leikkivälineet ovat pääosin kunnossa. Kuopuksenpuistossa on ollut leikkipaikka, jonka välineet on poistettu joitakin vuosia sitten. Sisarustenpuistossa on sorapintainen pelikenttä, jota jäädytetään talvisin. Kenttä on valaistu korkein mastovalaisimin. Alueiden halki kulkee tärkeitä ulkoilureittejä, mm. Esikoisenpuistosta ja Kuopuksenpuistosta pohjoiseen Hakuninmaanpuistoon ja Sisarustenpuistosta itään Keskuspuistoon.

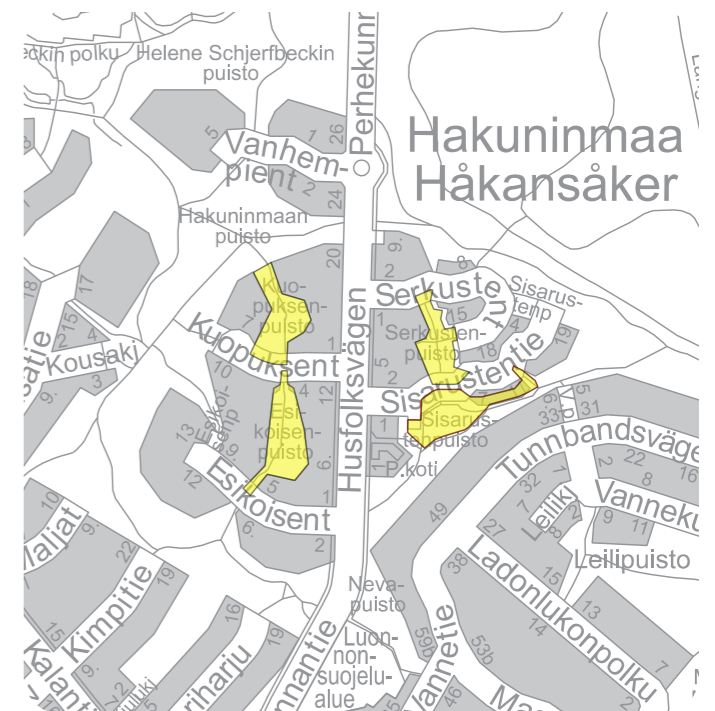
Puistojen yleisilme on hoitamaton ja ränsistynyt. Alueella on paljon varjostavaa puustoa sekä paikoin kookkaaksi kasvaneita pensasistutuksia, jotka rajoittavat näkyvyyttä sekä kulkuyhteyksiä. Kalusteet ja välineet ovat vaatimattomia ja niitä on vähäisesti. Leikkivälineet ovat pääasiassa pienille lapsille suunnattuja. Alueella kasvaa vieraslajeja, mm. kurtturuusua Sisarustenpuistossa. Päällysteet ovat kuluneita ja ruohottuneita. Kuopuksenpuiston entisen leikkipaikan kohdalla on autio kivituhkakenttä.

Esikoisenpuisto, Kuopuksenpuisto ja Serkustenpuisto on esitetty asemakaavassa puistoksi (P ja VP) ja Sisarustenpuisto lähivirkistysalueeksi (VL). Sisarustenpuiston läpi Nevapuistosta Keskuspuistoon kulkee liito-oravan liikumisreitti (Helsingin liito-oraverkosto 2019).

Asukaspalautteet

Asukaspalautteissa Kuopuksenpuisto, Esikoisenpuisto, Serkustenpuisto ja Sisarustenpuisto on koettu kunnostusta kaipaaviksi puistoiksi. Esikoisenpuisto on myös koettu turvattomalta tuntuvaksi paikaksi. Kuopuksenpuistoon, Esikoisenpuistoon ja Serkustenpuistoon on toivottu lisää penkkejä ja valaistusta. Esikoisenpuistoon on toivottu lisää roska-astioita. Esikoisenpuiston leikkipaikalle on useissa palautteissa toivottu kunnostusta. Puiston leikkivälineitä on pidetty puutteellisina ja aluetta varjoisana ja epäsiistinä. Alueelle on myös toivottu ulkokuntoiluvälineiden lisäämistä sekä koripallotelineiden palauttamista. Esikoisenpuiston pallokenttää toivottiin säilytettäväksi. Lisäksi toivottiin ympäröivien puiden karsimista ja asuintonttien laidalla olevien puiden poistamista koska ne aiheuttavat kiinteistöille haittaa. Serkustenpuistoon on toivottu isommille lapsille sopia leikkivälineitä.

Vuosien 2020-2021 OmaStadi -ehdotuksissa Hakuninmaan alueelle on toivottu lisää liikunta- ja leikkipaikkoja viitaten mm. Sisarustenpuiston kenttään, Esikoisenpuistoon ja Kuopuksenpuistoon.



Kuva 89. Hankealueen rajaus



Kuva 90. Sisarustenpuiston kenttä

Tavoitteet

Puistojen kunnostus ja peruskorjaus maisemalliseen ja toiminnalliseen kokonaistarkasteluun perustuen. Tavoitteena on alueen viihtyisyyden, turvallisuuden ja toiminnallisuuden parantaminen sekä yleisilmeen kohentaminen ja siistiminen. Esikoisenpuistoon kehitetään monipuolinen ja elämyksellinen, eri-ikäisille lapsille sopiva leikkipaikka. Sisarustenpuiston kentän toiminnallisuutta parannetaan uusilla kalusteilla, varusteilla ja aidalla. Kuopuksenpuiston kenttä maisemoidaan. Nykyinen ulkoilureitistö säilytetään. Puistojen hoitoluokitus tarkistetaan ja hoitoluokkien rajaukset päivitetään.

Puistoalueilla on tarve myös luonnonhoidon toimenpiteille. Toimenpiteet suunnitellaan erillisessä luonnon- ja maisemanhoidon suunnitelmassa.

Toimenpiteet

Esikoisenpuiston leikkipaikka uusitaan ja alueelle lisätään leikkivälineitä esim. vähällä käytöllä olevan pallokentän tilalle. Sisarustenpuiston kentälle lisätään jalkapallomaalit ja koripallokorit sekä penkkejä. Kenttä aidataan. Tutkitaan myös ulkokuntoiluvälineiden lisäämistä kentän yhteyteen. Kuopuksenpuiston kenttä muutetaan niityksi joko rakentamalla tai antamalla kasvittua luontaisesti. Serkustenpuiston leikkipaikka nykyisine välineineen säilytetään.

Huonokuntoiset kalusteet ja varusteet uusitaan. Roska-astioita lisätään. Esikoisenpuiston leikkipaikan ja Sisarustenpuiston kentän yhteyteen lisätään pyöräpaikkoja. Päälysteet kunnostetaan ja uusitaan tarvittavilta osin. Vieraslajiesiintymät poistetaan ja korvataan tarvittaessa uusilla Helsingin kaupunkikasvioppaan mukaisilla istutuksilla. Varjostavaa ja näkyvyyttä rajoittavaa puustoa ja kasvillisuutta karsitaan. Esikoisenpuiston ja Serkustenpuiston leikkipaikkojen sekä Sisarustenpuiston kentän valaistus uusitaan. Muiden alueiden ja reittien valaistuksen uusimistarve selvitetään työn yhteydessä.



Kuva 91. Esikoisenpuiston leikkipaikka



Kuva 92. Kuopuksenpuiston poistettu leikkipaikka

4.3 Hankkeiden rahoitustarve

Suunnittelualueelle esitetään kahtatoista peruskorjaushanketta. Näiden hankkeiden arvioidut rahoitustarpeet ovat:

- Pakarituvanpuiston leikkipaikka **550 000 €** (alv 0%)
- Kartanohaaran skeittipaikka **2 000 000 €** (alv 0%)
- Kartanonmäen kehittäminen kokonaisuutena **1 100 000 €** (alv 0%)
- Honkasuonpuiston uusi metsäreitti **500 000 €** (alv 0%)
- Kartanonkaaren itäosan viereisen puustoyhteyden kehittäminen **250 000 €** (alv 0%)
- Antinniitty **1 100 000 €** (alv 0%)
- Kannelpolku ja Kaustisenpolku **650 000 €** (alv 0%)
- Piianpuisto **2 100 000 €** (alv 0%)
- Von Glanin puisto **1 100 000 €** (alv 0%)
- Tollintie, Tollinpolku, Jägerhornintie, Jägerhorninpolku ja Luutnantinpolku **550 000 €** (alv 0%)
- Sukulaispuistojen kunnostus **600 000 €** (alv 0%)

Kanneltien suojaiteiden parantamiselle ei laskettu erillistä kustannusarviota.

Hankkeiden yhteenlaskettu rahoitustarve on yhteensä noin **10 500 000 €** (alv 0%).