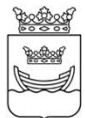


# Strategian 2021 –2025 päättösarviointi

**Valtuustoseminaari 6.2.2025**

Strategiajohtaja  
Markus Kühn



**150**

Kaupunginvaltuusto  
Stadsfullmäktige  
1875–2025





# Kaupunkistrategia verkossa

## TOIMINTAYMPÄRISTÖN MUUTOKSET

Helsingin toimintaympäristön muutokset

- Työmarkkinoiden murros, työllisyys ja kohtaanto-ongelmat
- Elinkeinoelämän kilpailukyky kansallisesti ja kansainvälisesti
- Osaaminen ja innovaatiot vetovoimatekijänä
- Julkistalouden kestävyysvaje ja kaupungin talouden ennakoitavuuden heikkeneminen

[toimintaymparisto.hel.fi](https://toimintaymparisto.hel.fi)

## STRATEGIA

<https://www.hel.fi/fi/paatoksenteko-ja-hallinto/strategia-ja-talous/strategia>

## MITTAAMINEN JA SEURANTA

Maailman paras ja yhdenvertaisin paikka oppia

Helsinki edistää kasvatuksen ja koulutuksen yhdenvertaisuutta kaikilla asuinalueilla. Tavoitteena on, että polku varhaiskasvatuksesta toiselle asteelle toimii sujuvasti. Päivien henkilöstön osatavoitteet on olennaisia koulutuksen yhdenvertaisen laadun takaamiseksi.

Tavoite: Kaikki koulut ovat hyviä kouluja

Helsinki vahvistaa lähiopetuksen vetovoimaa ja kohdentaa tukea erityisesti sinne, missä sitä tarvitaan. Tavoitetta seurataan mittamalla, joka kertoo oman lähiopetuksen välineiden 1. luokan oppilaiden osuuden kaupungin kouluissa. Tätä välinettä noin 85 prosenttia peruskoulun 1. luokan oppilaita valitsee oman oppilaskiitosasteensa koulun.

Helsinki jatkaa maksuttomaa harrastustoimintaa peruskouluissa. Maksuttomia harrastustoimintaa järjestetään kaikissa Helsingin peruskouluissa. 3-9 -luokkien oppilaat voivat valita yli 80 erilaisesta harrastuksesta itselleen mieluisan. Noin 400 harrastustien Suomen mallin ryhmää kokoontuu Helsingissä viikottain.

**Perusopetuksen oman oppilaskiitosasteen koulun välineet 1. luokan oppilaat, kaupungin koulut**

Vuosi	Osuus (%)
2021	85,0
2022	85,0

Lähde: Helsingin kaupunki, kasvatuksen ja koulutuksen toimisto  
Mittausväri: 85

Kuinka kertaan oman lähiopetuksen välineiden 1. luokan oppilaiden osuuden kaupungin kouluissa. Lähde: osuus on vuosi 2021, jolloin osuus oli 85 prosenttia.

<https://www.hel.fi/fi/paatoksenteko-ja-hallinto/strategia-ja-talous/kaupunkistrategian-ja-talouden-seuranta/kaupunkistrategian-seuranta>



150

Kaupunginvaltuusto  
Stadsfullmäktige  
1875–2025

# Kaupunkistrategian 2021 –2025 arviointi

- Valtuustokauden päättävässä seminaarissa kaupunginvaltuusto arvioi valtuustokauden 2021–2025 kaupunkistrategian toteutumista ja oppeja.
- Valtuuston käymän arviointikeskustelun pohjalta täydennetään Kasvun paikka -kaupunkistrategian arviointiraporttia, jonka luonnos on seminaarin tausta-aineistona.
- Arviointiraportti viimeistellään helmi-maaliskuussa valtuustoseminaarin arviointikeskusteluiden jälkeen ja viedään kaupunginhallitukselle tiedoksi maaliskuun lopussa.

**Valtuustoseminaari  
6.-7.2.2025**

**Kaupunkistrategian  
2021-2025 arviointi-  
raportti tiedoksi  
kaupungin-  
hallitukselle**

**Kaupunkistrategian  
2021-2025 arviointi-  
raportin julkaisu  
maalis-huhtikuun  
vaihteessa 2025**

*Uuden valtuuston  
strategiaseminaari  
5.6.-6.6.2025*

2/25

3/25

3-4/25

6/25



**150**

**Kaupunginvaltuusto  
Stadsfullmäktige  
1875–2025**

# Strategia-arvioinnin 2021-2025 toteuttaminen

- **Strategian toteutuminen kaupungin toimialoilla ja keskushallinnossa** - Toimialojen, virastojen ja liikelaitosten asiantuntijat ovat koonneet arviot onnistumisista, haasteista ja jatkumoista 13 painopisteittäin syksyllä 2024. Koosteesta käytiin virkajohdon ja pormestarikunnan seminaarissa lähetekeskustelua marraskuussa 2024.
- Arvioinnin toteutuksessa on hyödynnetty **jatkuvasti päivittyvää strategian mittareiden seuranta**a joka on kaupungin päätöksentekijöiden, asiantuntijoiden ja kaupunkilaisten saatavilla hel.fi sivuilla: [Strategiamittarit ja seuranta](#)
- Lisäksi on hyödynnetty kaupungin toiminnan ja strategian osa-alueiden arviointeja kuten esimerkiksi Helsingin Hyte-barometriä, kestävän kehityksen arviota ja työntekijäkokemuksen arviointia. Hyödynnetyt arviot ovat valtuustoseminaarin tausta-aineistoa.



150

Kaupunginvaltuusto  
Stadsfullmäktige  
1875–2025

3.2.2025

# Strategian eri merkitykset

**Luottamushenkilöille**

*”Strategia sovittujen valtuustokauden päämäärien, painopisteiden ja tavoitteiden koosteena.”*

**Viranhaltijoille ja asiantuntijoille**

*” Strategia palveluiden ja toiminnan pitkän aikavälin tavoitteiden ja yhteisten valintojen kirkastajana. Työkalu toiminnan suuntaamiseen.”*

**Henkilöstölle**

*”Strategia tarinana sekä merkityksen ja yhteenkuuluvuuden kirkastajana.”*

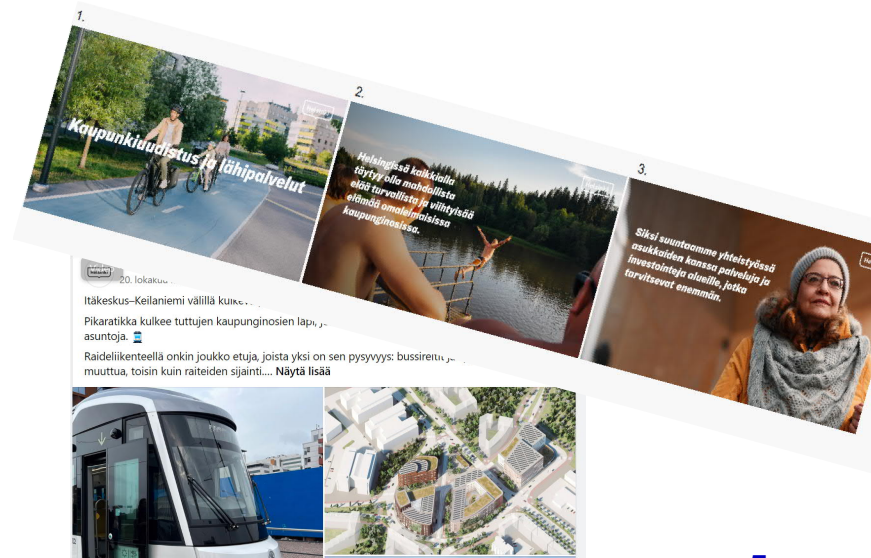
**Kaupunkilaisille ja sidosryhmille**

*”Strategia kiinnostuksen, houkuttelevuuden ja mielikuvan herättäjänä sekä osallistumisen vahvistajana”.*



## Yhteenveto sovituista asioista 1/3

Aihe	Toteutusajankohdat
<b>Segregaatio-aihe:</b> Laiton ja laiton asuinalueiden eriytyminen, rakenteiden ja palveluiden eriytyminen. Terveystieteiden tutkimuskeskus.	1. Kaupungin hallituksen toimintasuunnitelma 2021-2025, erityisesti 1.1. ja 1.2. luvut. 2. Kaupungin hallituksen toimintasuunnitelma 2022-2025, erityisesti 1.1. luku. 3. Kaupungin hallituksen toimintasuunnitelma 2023-2025, erityisesti 1.1. luku. 4. Kaupungin hallituksen toimintasuunnitelma 2024-2025, erityisesti 1.1. luku.
<b>Segregaatio-aihe:</b> Kaupunkiläisyyden ja kaupunkilaisuuden vahvistaminen.	1. Vuonna 2021 ja 2022 toteutettiin kaupunkilaisuuden tutkimuskeskus. Kaupunkilaisuuden tutkimuskeskus on ollut toiminnassa vuodesta 2021 lähtien. Kaupunkilaisuuden tutkimuskeskus on ollut toiminnassa vuodesta 2021 lähtien. Kaupunkilaisuuden tutkimuskeskus on ollut toiminnassa vuodesta 2021 lähtien.





# Helsingin toimintaympäristö muuttuu

## Väestö ja elinolot



## Hyvinvointi, terveys, turvallisuus ja oppiminen



## Kaupunkitilan ja -rakenteen kehitys



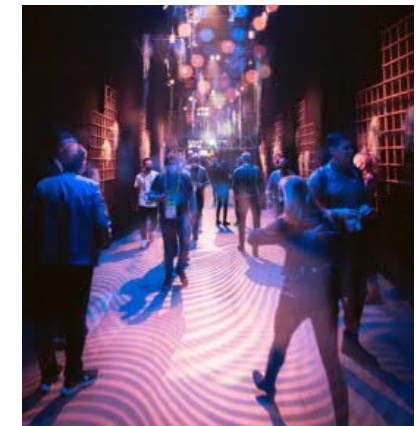
## Ilmasto ja luonto



## Talous ja työmarkkinat



## Kaupungin toimintamallien uudistumisen tarve



150

Kaupunginvaltuusto  
Stadsfullmäktige  
1875–2025

3.2.2025

# Nostoja strategian toimintaympäristön muutoksesta 2020 -luvulla

- 1. Helsingin väkiluku jatkaa kasvuaan.** Rakentamisessa epävarmuuksia ja aiemmat asuntotuotantotavoitteet eivät sellaisenaan toteudu. Mitkä ovat vaihtoehdot väestön kasvuun, monimuotoistumiseen ja ikääntymiseen vastaamiseen?
- 2. Kaupunginosien ja väestöryhmien välisten hyvinvointierojen eriytyminen** tulee jatkumaan kaupungin kasvaessa. Riski haitalliselle kasautumiselle sekä erityisesti kaupunkilaisten turvallisuuskokemusten ja mielen hyvinvoinnin heikkenemiselle vaatii toimia.
- 3. Kunnianhimoisten ilmastotavoitteiden saavuttaminen** edennyt. Uusia vaikuttavia toimia tarvitaan jotka yhä vaikeampia löytää. Ilmastonmuutos lisää tarvetta sään ääri-ilmiöihin varautumiseen.
- 4. Pitkäaikaistyöttömyys on lisääntynyt ja avoimien työpaikkojen** määrä vähentynyt. Helsingin henkilöstöpula-alojen ongelmat eivät poistu ilman uudenlaisia toimia vaikka hakijamäärät ja houkuttelevuus työnantajana ovat kasvaneet.
- 5. Kaupunkia kohtaava palvelutarve monimuotoistuu haastavassa** julkistalouden tilanteessa. Tulevaisuuden tehokkaat kaupungin palvelut edellyttävät tarvelähtöistä sekä organisaatorajat ylittäviä digitaalisia palvelu- ja toimintamalleja.



150

Kaupunginvaltuusto  
Stadsfullmäktige  
1875–2025





# 150

**Kaupunginvaltuusto  
Stadsfullmäktige**  
1875–2025





# Liite: Toimintaympäristötiedon ilmiöalueet

- Toimintaympäristötieto koostuu seuraavista viidestä kaupungin toiminnan kannalta keskeisestä ilmiöalueesta:

Väestö ja elinolot

Hyvinvointi, terveys, oppiminen ja turvallisuus

Talous ja työmarkkinat

Kaupunkitilan ja -rakenteen kehitys

Ilmasto ja luonto

- Lisäksi toimintaympäristötietoa täydennetään *kaupungin organisaation, palveluiden ja toiminnan uudistumiseen* liittyvillä keskeisillä ilmiöillä kuten julkishallinnon rakenneuudistusten vaikutukset, keskeisimmät regulaatiomuutokset, teknologian mahdollisuudet ja uhat sekä riskit.



150

Kaupunginvaltuusto  
Stadsfullmäktige  
1875–2025

15.1.2025

# Väestö ja elinolot

## Väestönkasvu jatkuu



- Kaupungin kasvu jatkuu virallisen väestöennusteen mukaan n. 1% vauhdilla.
- Erityisesti kasvu painottuu vanhimpiin ikäryhmiin sekä vieraskieliseen väestöön.
- Alueista eniten kasvavat asuntotuotannon suuret projektialueet.

## Helsinkiäiset ovat yhä moninaisempi joukko



- Väestön ja palvelutarpeiden monimuotoistuminen jatkaa kiihtymistään.
- Moninaisuus ilmenee esimerkiksi toimintakyvyssä, kielissä, vakaumuksissa ja tavoissa käyttää palveluita.

## Kotoutumisen merkitys kasvaa



- Kotoutumisen merkitys kasvaa ulkomaalaistaustaisen väestönosan kasvaessa.
- Ulkomaalaistaustaisten työllisyys on kehittynyt myönteisesti, mutta työttömyys ja köyhyys korostuvat ä maahanmuuttajataustaisessa väestöryhmissä.
- Kotoutumisen onnistuminen olennaista työllistymisen, osaajapulan, eriytymiskehityksen vastaisen työn kannalta.

## Väestörakenne on eriytynyt alueittain iän, kielen ja sosioekonomisen taustan mukaan



- Eriytyminen ja kasautuminen jatkuu demografian lisäksi näkyen mm. kaupunginosien työllisyysasteessa, asumiskäytännöissä, turvallisuuden tunteessa ja muissa asukkaiden kokemuksissa.
- Lasten ja nuorten harrastamisessa esiintyy selviä eroja alueiden sosioekonomisen hyvinvoinnin mittareiden mukaan.
- Eriytymiskehitys ja hyvä- ja huono-osaisuuden kasautuminen jatkuvat, ellei segregaation vastaisissa toimita onnistuta.



150

Kaupunginvaltuusto  
Stadsfullmäktige  
1875–2025



# Hyvinvointi, terveys, oppiminen ja turvallisuus

**Helsinkiiläiset voivat keskimäärin hyvin, mutta ääripäät eriytyvät edelleen**



- Lasten ja nuorten, etenkin tyttöjen, mielen hyvinvointi on heikentynyt
- Lastensuojeluilmoitukset ovat lisääntyneet, asiakkuudet vähentyneet, sijoitettavien ongelmat vaativia
- Huumeiden käyttö ja nuorten aikuisten huumausainekuolleisuus ovat lisääntyneet
- 85 vuotta täyttäneiden ja samalla muistisairauksien ja monisairastavuuden määrä lisääntyy

**Alueelliset ja sosioekonomiset hyvinvointierot ovat Helsingissä suuret**



- Väestöryhmien välillä on suuria ja pysyvästi vaikuttavia eroja hyvinvoinnissa
- Hyvä- ja huono-osaisuus kasaantuvat alueellisesti, myös väestöryhmien väliset terveyserot
- Lapsiperheet asuvat muuta väestöä eriytyneemmin

**Kasvatuksen ja koulutuksen polut eriytyvät**



- Matalan sosioekonomisen taustan perheistä tulevat lapset etenevät opinnoissaan keskimääräistä heikommin, kielitaito lisähaasteena
- Asuinalueiden eriytymisen seurauksena päiväkotien ja koulujen oppilaspohjissa ja tuen tarpeessa on suuria eroja
- Lisääntyneet mielenterveyden ongelmat saattavat vaikeuttaa nuorten kiinnittymistä opintoihin ja työmarkkinoille

**Turvallisuustilannetta on seurattava huolellisesti**



- Asuinalueiden ja keskustan koettu turvallisuus on heikentynyt
- Nuorten tekemät ryöstö- ja väkivaltarikokset ovat lisääntyneet
- Huumeiden ongelmakäytön lisääntyminen on huonontanut koettua turvallisuutta
- Eriytyminen voi lisätä radikalisoitumisen riskiä
- Huonontunut kansainvälinen turvallisuustilanne vaatii kaupungilta varautumista



**150**

Kaupunginvaltuusto  
Stadsfullmäktige  
1875–2025

# Kaupunkitilan ja -rakenteen kehitys

## Kaupunki kasvaa ja tiivistyy



- Kaupunkirakenteen tiivistyminen monimutkaistaa kaupunkisuunnittelullisia ratkaisuja ja tekee toteutuksesta hitaampaa ja kalliimpaa.
- Kaupungin investointien suuntaamisen merkitys kasvaa investointitarpeiden jatkaessa kasvuaan.
- Kaupunkirakenteen tiivistyessä kaupunkitilan laadun ja viihtyisyyden kysymykset korostuvat

## Asuntotuotannon vaihtoehdot kapenevat



- Heikentynyt talouskehitys on hidastanut asuntotuotantoa ja asuntokauppaa. Valmistuneet asunnot heijastuvat viiveellä väestönkasvuun.
- Asuntorakentamiseen suunnatut valtion lainavaltuudet ja suorat avustukset todennäköisesti vähenevät.
- Muutokset haastavat nykyisenkaltaisten asuntotuotantotavoitteiden saavuttamista.

## Helsingin kaupunkirakenne jatkaa muuttumistaan



- Ydinkeskustan ja aluekeskustojen työnjako kaupassa ja asiointissa muuttuu.
- Väestön ja alueiden eriytyminen vaikuttaa palvelu- ja tilaverkkosuunnitteluun.
- Kestävien liikennemuotojen kasvu jatkuu autojen sähköistyessä ja raideliikenteen kasvaessa.
- Muuttunut turvallisuustilanne edellyttää varautumisen ja huoltovarmuuden huomioimista myös tila- ja infrarakentamisessa ja investoinneissa.



150

Kaupunginvaltuusto  
Stadsfullmäktige  
1875–2025



# Ilmasto ja luonto

**Pitkän aikavälin päästötavoitteita ei saavuteta nykyisillä toimenpiteillä**



**Ilmastonmuutos lisää tarvetta sään ääri-ilmiöihin varautumiseen**



**Helsingin luonto on monimuotoinen, haasteena luontoarvojen ja kaupungin kasvun yhteensovittaminen**



**Sääntely ohjaa vihreää siirtymää**



- Helsingin suoria päästöjä on leikattu merkittävästi, mutta tavoitteiden saavuttaminen edellyttää lisätoimenpiteitä.
- Liikenteen päästöt nousevat tänä vuonna suurimmaksi päästölähteeksi, kun lämmityksen päästöt vähenevät.
- Ilmastonormien kiristyminen ja uudet hillintäkeinot aiheuttavat lisäkustannuksia, mutta niillä on myös positiivisia terveys- ja hyvinvointivaikutuksia.
- Sateisuus lisääntyy, hellejaksot pitenevät ja voimistuvat, mikä lisää kuolleisuutta ja rasittaa erityisesti ikääntyneitä ja perussairauksista kärsiviä.
- Hulevesitulvat lisääntyvät. Talvinen liukkaus yleistyy ja muuttuvat sääolot kuluttavat aiempaa enemmän rakennuksia ja muuta infrastruktuuria.
- Helsingiläiset arvostavat monipuolista kaupunkiluontoa. Viheralueiden määrä ja tavoitettavuus hyvällä tasolla.
- Vedenlaatua heikentävät maalta vesiin päätyvät ravinteet ja haitalliset aineet, roskaantuminen
- Suurimmat uhkatekijät monimuotoisuudelle liittyvät kaupungin kasvuun ja ilmastonmuutokseen
- EU sääntely liiketoiminnan ja rahoituksen ympäristövaikutuksista lisääntyy.
- Sääntely lisää työmäärää ja kustannuksia, mutta avaa helsinkiläisille yrityksille myös uusia liiketoimintamahdollisuuksia.
- Vakaa toimintaympäristön varmistaminen yritysten investoinneille huomioitava politiikkatoimissa.



**150**

Kaupunginvaltuusto  
Stadsfullmäktige  
1875–2025

# Talous ja työmarkkinat

## Palveluvaltaisen ja innovaatiovetoisen yrityssektorin kasvu vahvistaa kaupungin taloutta

- Helsingin yritysten henkilöstömäärä kasvanut liike-elämän palveluissa
- Kaupungin innovaatiovetoinen startup- ja kasvuyrityskeskittymä kerää valtaosan kaikista Suomen pääomasijoituksista.
- Ulkomaalaistaustaisella osaavalla työvoimalla tärkeä rooli kaupungin innovaatiovetoisissa yrityksissä, TKI-panokset kasvussa.

## Työmarkkinatilanne on heikentynyt, mutta voi parantua suhdannekäänteen vuoksi

- Työllisyystilanne heikentynyt suhdannetilanteen takia, työllisyyteen ennakoitaan parannusta vuoden 2025 aikana.
- Pitkäaikaistyöttömyys lisääntynyt, avoimien työpaikkojen määrä vähentynyt, osa-aikatyö lisääntynyt.
- Työvoimapulaa kaupungin kriittisillä palvelualoilla, kuten sote-aloilla, varhaiskasvatuksessa ja koulutuksessa.
- Helsingille siirtynyt vastuu työllisyyspalveluiden järjestämisestä vuoden 2025 alusta .

## Helsingin yrityssektorin edellytykset hyvät, matkailu ja näkyvyys kasvussa

- Helsingin yritysten toimipaikkojen ja henkilöstön määrät kasvaneet muuta maata nopeammin.
- Kaupungissa toimivat kasvuyritykset vastaavat merkittävästä osasta koko maan kasvuyritysten henkilöstöstä ja liikevaihdosta.
- Matkailu ja yöpymiset palautuneet koronapandemiaa edeltävälle tasolle.
- Helsingin kansainvälinen näkyvyys kasvanut, mutta jäljessä muita pohjoismaisia pääkaupunkeja.



150

Kaupunginvaltuusto  
Stadsfullmäktige  
1875–2025



# Kaupungin toimintamallien uudistumisen tarve

**Suuret julkishallinnonrakennemuutokset vaativat talouden ja toiminnan suunnittelun kehitystä**



**Digitalisaation mahdollistama tuottavuuspotentiaali on merkittävä samalla kun tietoturvaan liittyvät uhat ovat kasvaneet**



**Kasvavien kaupunkien haasteet vaativat kansallista ja EU –tason yhteistyötä**



- Sotepe ja työllisyyspalveluiden uudistukset lisäävät tarvetta kaupungin toiminto- ja palvelukustannuslaskennan läpinäkyvyyden kehittämiseksi sekä käyttömenojen kohdentamiselle.
- Tarve Helsingin palvelu- ja organisaatorajat ylittävälle yhteistyölle hyvinvoinnin ja terveyden edistämiseksi.
- Muutokset taloudellisessa sekä turvallisuuteen liittyvässä toimintaympäristössä vaativat kaupungin eri organisaatiolta monipuolista osaamista ja kehittymiskykyä kriittisten toimintojen jatkuvuussuunnitteluun sekä varautumiseen.
- Kaupungin palvelutarpeen kasvaessa samaan aikaan tulevana vuosina vanhuuseläkeiän saavuttaa vuosittain jopa 1000 kaupungin työntekijää.
- Digitalisaation ja uuden teknologian tuottavuuspotentiaalia on edelleen paljon hyödyntämättä. Merkittävien kaupungin hallinnon muutoshankkeiden onnistuminen edellyttää yhteisiä tavoitteita ja priorisointia.
- Kansallisen sekä EU vaikuttamisen merkitys keskeisten mm. maankäyttöön ja rakentamiseen, palvelutarpeiden eriytymiseen ja segregatioon, maahanmuuttoon, osaajapulaan sekä ilmastotoimiin liittyen kasvaa.
- PKS- ja kuutoskaupunkiyhteistyön sekä esim. hallitusohjelmaan pohjautuvan strategisen allianssityön merkitys kasvaa.



**150**

Kaupunginvaltuusto  
Stadsfullmäktige  
1875–2025

# Kaupunkikonsernin merkittävät riskialueet

- ❖ Konsernin merkittävät riskialueet päivitetään valtuustokausittain. Vuonna 2022 tunnistettuihin riskialueisiin on käynnistetty valtuustokaudella konkreettisia toimenpiteitä, jotka parantavat valmiusastetta (esim. osaajapula- ja segregatoriski-skenaariotyö). Näiden kytkeminen päivittäiseen ydintoimintaan tulee varmistaa.
- ❖ Kaupungin riskijohtamisen sekä poikkeusolojen varautumisen käytäntöjä on päivitetty ja tulee edelleen päivittää vastaamaan nykyiseen riskitilanteeseen.
- ❖ Paras varautuminen on perustoimintojen jatkuvuudenhallintaa.
- ❖ Riskitilanne muuttuu tällä hetkellä hyvin nopeasti. Käytäntöjä tulee jatkuvasti kehittää ja uudistaa.



150

Kaupunginvaltuusto  
Stadsfullmäktige  
1875–2025

## Kaupunkikonsernin merkittävät riskialueet (2022)

- Häiriöt kansainvälisessä turvallisuusympäristössä
- Laajavaikutteiset ICT häiriöt
- Henkilöstön saatavuuteen ja jaksamiseen liittyvät riskit
- Ilmastokriisin estämis- ja sopeuttamistoimien epäonnistuminen
- Syrjäytyminen ja segregaaation kiihtyminen
- Suurten muutoshankkeiden ja uudistusten epäonnistuminen
- Energiahinnan ja saatavuuden häiriöt