

Helsingin kaupungin lähisuhdeväkivallan ehkäisyn toimintaohjelma 2024–2025

Helsinki

Sisällys

1. Johdanto.....	3
2. Lähisuhdeväkivalta ilmiönä.....	5
2.1 Lähisuhdeväkivallan määritelmä.....	5
2.2 Lähisuhdeväkivallan ilmenemismuodot.....	6
2.3 Sukupuolistunut väkivalta ja lähisuhdeväkivalta.....	7
2.4 Lähisuhdeväkivallan intersektionaalisuus.....	8
2.5 Lähisuhdeväkivallan seuraukset.....	9
2.6 Lähisuhdeväkivallasta syntyvä palvelutarve ja kustannusvaikutukset.....	9
3. Lähisuhdeväkivallan esiintyvyys Helsingissä.....	10
3.1 Lähisuhdeväkivalta aikuisten kokemana kyselytutkimuksissa.....	10
3.2 Lähisuhdeväkivalta helsinkiläisissä lapsiperheissä ja lasten kokemana.....	13
3.3 Rikostilastot ja kotihälytykset.....	20
3.4 Turvakotien asiakasmäärät.....	24
4. Lähisuhdeväkivallan ehkäisytyön veloitteet ja niiden toteutuminen Helsingissä.....	26
4.1 Ihmisoikeussopimukset, torjuntaohjelmat ja muu lainsäädäntö.....	26
4.2 Sukupuolten välisen tasa-arvon ja yhdenvertaisuuden edistäminen sekä väkivaltaa ehkäisevien turvataitojen vahvistaminen.....	27
4.3 Lähisuhdeväkivallan tunnistaminen, puheeksi ottaminen ja palveluohjaus.....	33
4.4 Lähisuhdeväkivallan palvelut ja palveluketjut.....	37
4.5 Väkivallan ehkäisytyön poikkihallinnolliset yhteistyön rakenteet ja koordinaatio.....	46
5. Toimenpidesuositukset ja ohjelman toteutumisen arviointi.....	50
Painopiste 1: Lähisuhdeväkivallan tunnistaminen, puheeksi ottaminen ja palveluohjaus.....	50
Painopiste 2: Tietouden lisääminen lähisuhdeväkivallan ilmiöstä ja palveluista kaupunkilaisille.....	51
Painopiste 3: Lähisuhdeväkivallan monialainen riskien arviointi ja tuki.....	52
Painopiste 4: Kaupunkitasoisen lähisuhdeväkivallan ehkäisytyön koordinaation vahvistaminen.....	52
Painopiste 5: Lähisuhdeväkivallan tilannekuvan laatiminen ja ylläpito.....	53
6. Lähteet.....	54

1. Johdanto

Lähisuhdeväkivalta on merkittävä kansanterveys- ja ihmisoikeusongelma, joka koskettaa ihmisiä yhteiskuntaluokasta, kulttuurista, iästä ja sukupuolesta riippumatta. Lähisuhdeväkivalta on ilmiönä sukupuolittunut. Naiset kokevat miehiä useammin vakavaa, pitkäkestoista väkivaltaa ja seksuaaliväkivaltaa (Tilastokeskus 2023). Lisäksi lähisuhdeväkivallan riski on kohonnut haavoittuvassa asemassa olevilla väestöryhmillä kuten vammaisilla tai tietyissä elämäntilanteissa, kuten erotilanteissa. Eurooppalaisessa kyselyaineistoon perustuvassa vertailussa Suomi on naisiin kohdistuvan parisuhdeväkivallan tilastojen kärjessä (Eurostat 2021). Naisiin kohdistuvien parisuhdesurmien osuus Suomessa on vertailussa osoittautunut Pohjoismaiden yleisimmäksi (Naisiin kohdistuvat parisuhdetapot raportti 2023). Naisiin kohdistuvan väkivallan ja perheväkivallan ehkäisy on kansainvälisesti tunnustettu tavoite, jolla edistetään sukupuolten välistä tasa-arvoa, hyvinvoinnin ja turvallisuuden toteutumista (esim. [Kestävän kehityksen Agenda 2030 -toimintaohjelma](#)). Suomi on sitoutunut Istanbulin sopimukseen (SopS 53/2015), joka on naisiin kohdistuvan väkivallan ja perheväkivallan torjunnan ihmisoikeussopimus. Suomi on saanut useita huomautuksia kansainvälisiltä elimiltä (esim. GREVIO) puutteista naisiin kohdistuvan väkivallan ja perheväkivallan torjumiseksi. Naisiin kohdistuvan väkivallan ja perheväkivallan torjuminen nostettiin keskeiseksi Sanna Marinin hallitusohjelman tavoitteeksi ([Valtioneuvoston julkaisuja 2019:31](#)), jolloin Naisiin kohdistuvan väkivallan torjuntaohjelma laadittiin vuosille 2020–2023 (OM).

Yhtenä torjuntaohjelman toimenpiteenä Terveyden ja hyvinvoinnin laitos laati ohjeistukset kunnille ja hyvinvointialueille lähisuhdeväkivallan ehkäisyn koordinaatorakenteiden ja lähisuhdeväkivallan vastaisen toiminnan järjestämiseksi (October & Laitinen 2022). Kuntia ja hyvinvointialueita ohjeistetaan laatimaan lähisuhdeväkivallan toimintaohjelma, jossa tarkastellaan ilmiötä paikallisesti ja laaditaan strategia lähisuhdeväkivallan ehkäisylle ja torjunnalle. Päätäjillä tulisi olla nykyistä parempi kokonaiskuva lähisuhdeväkivallan määrästä, väkivallan ilmiöstä ja ennaltaehkäisevää työtä tulisi tehdä suunnitelmallisesti riittäväillä resursseilla ja pysyvillä rakenteilla. Toimia on suositeltu monissa aiemmissa ohjeistuksissa, ne ovat toteutuneet kunnissa vaihtelevasti. Kansallinen tahtotila on pyrkiä vahvistamaan lähisuhdeväkivaltatyön rakenteita lainsäädäntöä uudistamalla (esim. [Siltala ym. 2022](#)).

Lähisuhdeväkivallalla on laajamittaiset haittavaikutukset yksilöiden ja yhteisöjen hyvinvoinnille, terveydelle ja turvallisuudelle. Parisuhdeväkivalta johtaa vuosittain noin kahdenkymmenen ihmisen surmaan. Suurin osa surmatuista on naisia. (Naisiin kohdistuvat parisuhdetapot raportti 2023). Inhimillisen kärsimyksen lisäksi lähisuhdeväkivallalla on mittavat kustannusvaikutukset sosiaali- ja terveydenhuollon palvelutuotannolle ([Siltala ym. 2022](#)). Valtioneuvoston periaatepäätöksessä ja sen toimeenpanosuunnitelmassa on kuvattu toimenpiteitä hyvinvoinnin, terveyden ja turvallisuuden edistämiseksi koko väestölle ([Valtioneuvoston julkaisuja 2021:14](#)).

Hyvinvoinnin, terveyden ja turvallisuuden edistämiseksi tulisi huomioida toimenpiteiden toteuttaminen eri toimialojen yhteistyöllä niin, että heikkoja kohtia tunnistetaan ja palvelujen sisältöjä kehittämällä pyritään luomaan turvallinen sosiaalinen ympäristö. Vaikuttavien päätösten tekeminen mahdollistuu, kun päätöksentekijöillä on riittävästi ajantasaista tietoa hyvinvoinnin, terveyden ja turvallisuuden edistämiseksi sekä välineet arvioida erilaisten päätösten vaikutuksia ja muun muassa erilaisten hyvinvointi-investointien ennaltaehkäisevistä vaikutuksista turvallisuusongelmien syntymiseen.

Lähisuhdeväkivallan ehkäisytyö on osa Helsingin kaupungin hyvinvoinnin, terveyden ja turvallisuuden (HYTE) edistämisen työtä. Kaupunkitasoista yhteistä työtä edistää lähisuhdeväkivallan ehkäisyn poikkihallinnollinen julkisen sektorin ja järjestöjen ammattilaisista koostuva työryhmä. Nykyisen työryhmän toimikausi on 2021–2025. Lähisuhdeväkivaltatyön koordinaattori on palkattu kaupunginhallituksen erillisrahoituksella koordinoimaan lähisuhdeväkivallan kaupunkitasoista työtä ja tuottamaan tämä lähisuhdeväkivallan ehkäisytyön toimintaohjelma. Toimintaohjelman laatiminen ja implementointi on osa HYTE-suunnitelmaa vuosille 2022–2025 ([linkki](#)). Myös tämän toimintaohjelman kausi päättyy vuoteen 2025, jolloin tulisi laatia raportti ohjelman toteutumisesta. Toimintaohjelman toteutumista seuraa lähisuhdeväkivallan ehkäisytyöryhmä. Arviointiraportti laaditaan HYTE-ohjausryhmälle toimintakauden päättyttyä. Tämän jälkeen tulisi laatia uusi toimintaohjelma seuraavalle HYTE-kaudelle.

Toimintaohjelmassa esitellään kokonaiskuva lähisuhdeväkivallan ilmiöstä, velvoitteista ja palveluista Helsingissä sekä esitetään kehittämistoimenpiteitä. Toisessa luvussa kuvataan lähisuhdeväkivallan ilmiötä ja lähisuhdeväkivallan aiheuttamia seurauksia. Kolmannessa luvussa tarkastellaan lähisuhdeväkivallan esiintyvyyttä Helsingissä valtakunnallisiin tilastoihin vertaillen saatavilla olevan tiedon pohjalta. Neljännessä luvussa tarkastellaan lähisuhdeväkivallan velvoitteita eli sopimus pohjaa ja lainsäädäntöä sekä lähisuhdeväkivaltatyön kansallisia ohjeistuksia sekä miten lähisuhdeväkivaltatyön velvoitteet toteutuvat Helsingissä. Kuudennessa luvussa esitellään kehittämissuosituksia ja kerrotaan toimintaohjelman seurannasta ja raportoinnista. Alla kuva ohjelman vaikuttavuusmallista, jossa kärkielementit ovat tiivistetysti kuvattuna.

Kaupunkiyhteinen tavoite	Kaupungin muutostavoite	Kohderyhmä	Tarve	Toimenpide	Omistaja	Tuotokset	Tulokset/ Vaikutukset	Tulosten mittarit
Lähisuhdeväkivalta vähenee.	Ammattilaiset ja kuntalaiset tunnistavat LSV-ilmion yhä paremmin. Ammattilaisten osaaminen LSV osapuolten auttamiseksi kasvaa. Käytössä on moniammatillisia ja eri organisaatioiden yhteistyönä toteutettuja systemaattisia työskentelymalleja ja väkivallan eri osapuolten auttamiseksi.	Lähisuhdeväkivaltaa kokevat, sitä tekevät ja sille altistuvat kuntalaiset sekä kuntalaisia eri tehtävissä kohtaavat ammattilaiset.	Lähisuhdeväkivaltaa koetaan väestössä paljon. Se on usein yllisukupolviesta ja piiloon jäävää. Sillä on vakavat seuraukset ihmisen hyvinvoinnille elämän eri osa-alueilla ja voi johtaa kuolemaan. Väkivallan seurauksista syntyvät suuret palvelukustannukset yhteiskunnalle. Helsingin on vastattava velvoitteisiin lähisuhdeväkivallan ehkäisemiseksi: mm. väkivallan tunnistamiseen, puheeksi ottamiseen, riskien arviointiin ja väkivalta johtuvaan palvelutarpeeseen. Tavoitteiden saavuttamiseksi tarvitaan yhteistyön koordinoimisen rakenteet.	1. Ylläpidetään ja kehitetään LSV-tilannekuva saatavilla olevan tiedon pohjalta johtamisen tueksi 2. Otetaan lähisuhdeväkivalta systemaattisesti puheeksi mm. Apotista löytyvää THL:n suodatin- ja kartoituslomaketta hyödyntäen (aikuiset), turvakysymyksiä käyttäen (lapset ja nuoret). 3. Järjestetään koulutuksia ammattilaisille LSV:n tunnistamisesta ja siihen liittyvistä toimintamalleista, sekä väkivaltaseulan käyttöön otosta. 4. Käynnistetään lähisuhdeväkivaltatyon avainhenkilöverkosto yhteistyössä järjestöjen ja muiden LSV-toimijoiden kanssa. 5. Suunnitellaan viestintäkampanja kuntalaisille.	Kaupunginkanslia, kaupunki-strategia-yksikkö, LSV-koordinaattori	Tilannekuva, joka tukee LSV-ehkäisytoimenpiteitä. Henkilöstön LSV-koulutukset Moniammatilliset työskentelymallit henkeä uhkaavan väkivallan riskin arvioimiseen sekä avun ja suojelun tarjoamiseen. LSV avainhenkilöverkosto Viestintäkampanjat kuntalaisille	Ajantasainen tilannekuva tukee väkivallan toimenpiteiden kohdentamista. Ammattilaiset kysyvät asiakkailta systemaattisesti väkivallan kokemuksista ja väkivaltaisista käytösmalleista. He tunnistavat väkivallan asiakkaiden elämässä, osaavat kohdata väkivallan eri osapuolia ja tuntevat palveluolot ja ohjaavat niihin. Yhä useampi kuntalainen tunnistaa väkivallan omassa tai läheisen elämässä ja he tietävät mistä voivat tarvittaessa hakea apua. Kuntalaisten kokemukset väkivalta ja väkivaltaiset käytösmallit lähesuhteissa vähenevät avun saamisen seurauksena ja heidän hyvinvointinsa elämän eri osa-alueilla vahvistuu.	Raportti sisältäen: Tp1. Tilannekuva on päivitetty LSV-datalta Tp2. THL:n väkivaltaseulan käyttömäärät Apotista Tp3. Koulutusten osallistujamäärät mm. Oppiva verkkokoulutus ja palautteet Tp3. Kartoitus ammattilaisten osaamisesta. Tp3. Asiakaskysely kokemuksista avun saamisesta lähisuhdeväkivallasta johtuvaan tuen tarpeeseen Tp4. Verkosto on perustettu Tp5. Kampanjan seuranta mm. kampanjan verkkosivujen käyntimäärät.

Taulukko 1. Helsingin kaupungin lähisuhdeväkivallan ehkäisytoimintaohjelman 2024–2025 vaikuttavuusmalli

2. Lähisuhdeväkivalta ilmiönä

2.1 Lähisuhdeväkivallan määritelmä

Lähisuhdeväkivallan määritelmällä pyritään luomaan yhteistä ymmärrystä ilmiöstä eri toimijoiden kesken, jotta lähisuhdeväkivaltaa pystytään ehkäisemään ja torjumaan kohdennetuilla vaikuttaviksi katsotuilla toimenpiteillä organisaatorajat ylittäen. Lähisuhdeväkivallan ilmiö on monimuotoinen, muuttuva ja sitä voi tarkastella eri näkökulmista. Ilmiö on tästä syystä vaikea määrittellä täysin kattavasti. Lähisuhdeväkivallan ilmiötä kuvattaessa toimintaohjelmassa nojaututaan Terveyden ja hyvinvoinnin laitoksen (THL) *Väkivalta-sanastoon* (THL Työpaperi 1/2020), joka on laadittu Maailman terveysjärjestö WHO:n määritelmien pohjalta.

Väkivalta on vallan, kontrollin tai fyysisen voiman tahallista käyttöä tai sillä uhkaamista siten, että tämä kohdistuu toiseen ihmiseen tai ihmisryhmään ja että tämä johtaa tai voi johtaa

fyysisen tai psyykkisen vamman syntymiseen, kehityksen häiriytymiseen, perustarpeiden tyydyttymättä jäämiseen tai kuolemaan. Väkivalta sisältää uhkauksia ja pelottelua, jotka johtuvat valtasuhteiden epätasapainosta ja vallan väärinkäytöstä ihmisten tai ihmisryhmien välillä.

Väkivallalle altistumisella tarkoitetaan tilannetta, jossa henkilö tai henkilöryhmä joutuu elämään väkivaltaisessa ympäristössä tai kokemaan lähisuhteissaan väkivallan pelkoa tai seurauksia. Käsitettä käytetään yleensä tilanteissa, joissa alaikäinen joutuu todistamaan läheisten aikuisten välistä väkivaltaa tai elämään uhan ilmapiirissä. **Kaltoinkohtelun** termiä käytetään tilanteissa, joissa väkivalta ilmenee vastuu-, luottamus- tai valtasuhteessa heikommassa asemassa olevaa henkilöä, esim. lasta tai vanhusta kohtaan.

Lähisuhdeväkivalta on väkivaltaa, jonka tekijä ja kohde ovat tai ovat olleet keskenään läheisessä suhteessa. Lähisuhdeväkivalta voi kohdistua henkilön nykyiseen tai entiseen kumppaniin, lapseen, lähisukulaiseen tai muuhun läheiseen. Toimintaohjelmassa ei tarkastella esim. koulu- tai työpaikkaväkivallan ilmiöitä ja niihin suunnattuja palvelupolkuja. Näiden ilmiöiden dynamiikka on erilaista, vaikka ilmiöiden juurisyyt voivat linkittyä mm. väkivallan tekijöiden omiin lähisuhdeväkivallan kokemuksiin.

2.2 Lähisuhdeväkivallan ilmenemismuodot

Läheisissä suhteissa tapahtuva väkivalta ilmenee monin eri tavoin. Väkivalta voi olla fyysistä, henkistä, digitaalista, seksuaaliväkivaltaa, lapsiin kohdistuvaa seksuaaliväkivaltaa, taloudellista väkivaltaa, laiminlyöntiä, hengellistä tai uskonnollista väkivaltaa tai kunniaan liittyvää väkivaltaa kuten avioliittoon pakottamista tai sukuelinten silpomista. Eri väkivallan muotoja ilmenee usein samanaikaisesti esimerkiksi kaikki väkivallan muodot sisältävät henkistä väkivaltaa. Henkinen väkivalta on kaikista yleisintä ja vaikea tunnistaa. Konflikti muuttuu väkivallaksi silloin, kun toinen osapuoli pelkää ilmaista omaa mielipidettään asiasta, koska pelkää sen seurauksia.

Perheväkivalta voi olla vanhemman lapsen kohdistamaa, lapsen vanhempaan kohdistamaa tai esimerkiksi sisarusten välistä väkivaltaa. Yhteenkin perheenjäsenen kohdistuva väkivalta altistaa aina kaikki perheeseen kuuluvat väkivallalle ja sen seurauksille. (THL väkivaltasanasto)

Parisuhdeväkivalta kohdistuu henkilön seurustelukumppaniin tai nykyiseen tai entiseen puolisoon. Väkivaltaa parisuhteissa voidaan kuvata sen syklisyydellä, jossa parisuhteessa tapahtuu vaihtelua väkivaltaisten vaiheiden ja hyvien vaiheiden välillä. Ajan kuluessa hyvät jaksot saattavat muuttua lyhyemmiksi ja väkivaltaiset jaksot pidemmiksi. Naisista parisuhdeväkivaltaa on kokenut 48 % ja miehistä 39,3 % (Tilastokeskus 2021). Naisista ja miehistä henkistä väkivaltaa oli edellisen 12 kuukauden aikana kokenut 24 %. Naisilla oli miehiä useammin kuitenkin vakavamman henkisen väkivallan kokemuksia. Naiset kokevat

parisuhteissa useammin fyysistä ja seksuaaliväkivaltaa ja arvioivat väkivallan vakavammaksi. Naiset kokevat miehiä useammin väkivaltaa entisen kumppanin taholta, mikä viittaa siihen, että naiset irtaantuvat väkivaltaisista suhteista useammin kuin miehet. ([Tilastokeskus](#)) Vuonna 2023 viranomaisten tietoon tulleen pari- ja lähisuhdeväkivallan yli 18-vuotiaista uhreista 6 800 eli 74 % oli naisia. Parisuhdehenkirikoksissa surmattiin vuonna 2019 yhteensä 18 ihmistä, joista 15 oli naista ja kolme miestä ([THL](#)).

Seurusteluväkivalta kuvaa nuorten parisuhteissa ilmenevää parisuhdeväkivaltaa. Seurusteluväkivallan termillä halutaan korostaa nuorten erityistä asemaa, sillä nuorilla on keskeneräiset emotionaaliset ja kognitiiviset taidot. (THL sanasto) Lapsuudessaan lähisuhdeväkivaltaa kokenut nuori ei välttämättä tunnista parisuhteen rajoja, seurustelun pelisäännöt voivat olla epäselviä ja kumppanin väkivaltainen käytös voidaan sekoittaa rakkaudeksi. Seurusteluväkivalta altistaa myöhemmälle parisuhdeväkivallalle. ([Kovanen 2019](#)). Tilastokeskuksen tutkimuksen mukaan 16–17 vuotiaista parisuhteessa olleista tytöistä 45,6 % oli kokenut parisuhdeväkivaltaa. Väkivallan muodoista henkistä oli kokenut 41 %, fyysistä väkivaltaa tai sillä uhkailua 16,9 %, seksuaalista väkivaltaa 12,8 % ja vainoa 5,3 %. ([Siltala ym 2022, 74](#)) Seurusteluväkivallasta ei kysytty pojilta. Ensi- ja turvakotienliiton kyselyyn vastanneista nuorista tytöistä ja pojista 75 % kertoi kokeneensa, 10 % kertoi käyttäneensä ja 28 % kertoi kokeneensa ja käyttäneensä seurusteluväkivaltaa. Kyselyyn vastanneista nuorista kaksi kolmasosaa oli kokenut lapsuudessaan lähisuhdeväkivaltaa. ([Kovanen 2019](#)).

2.3 Sukupuolistunut väkivalta ja lähisuhdeväkivalta

Sukupuolistunut väkivalta tarkoittaa sellaista väkivaltaa, jossa sen muodot, käytännöt ja merkitykset eroavat sukupuolen mukaan. Sukupuolittain tarkasteltuna eroja löytyy sekä väkivallan kokemiseen, käyttöön, piirteisiin että sen seurauksiin. (THL väkivaltasanasto) Suomi on saanut huomautuksia siitä, että se ei naisiin kohdistuvan väkivallan ja perheväkivallan ehkäisyssä kiinnitä riittävästi huomiota väkivallan sukupuolittuneisuuteen ja naisiin kohdistuvaan väkivaltaan ([Greivio](#): maaraportti).

Naisiin kohdistuva väkivalta on maailmanlaajuinen rakenteellinen epäkohta, jossa naisiin kohdistuu väkivaltaa heidän sukupuolensa vuoksi. Suomessa esiintyi lähisuhdeväkivaltaa Euroopan perusoikeusviraston vuoden 2014 tutkimuksen mukaan toiseksi eniten EU:n maista. Uudet vertailutulokset julkaistaan syksyllä 2023. Naiset ja tytöt altistuvat usein vakaville väkivallan muodoille, jotka loukkaavat vakavasti naisten ja tyttöjen ihmisoikeuksia ja estävät olennaisesti naisten ja miesten välisen tasa-arvon toteutumista. Väkivalta on keino alistaa ja kontrolloida naisia sukupuolensa edustajina.

Naisiin kohdistuva väkivalta määritellään THL:n väkivaltasanastossa väkivallaksi, joka ilmenee usein lähisuhdeväkivaltana, seksuaalisena väkivaltana ja sukupuoleen perustuvana häirintänä. Naisiin kohdistuva väkivalta voi ilmetä myös esim. naisilla käytävänä kauppana,

prostituutioon pakottamisena, sukuelinten silpomisena, perheen kunniaan perustuvina uhkailuina, pahoinpitelyinä ja murhina sekä sodankäynnin välineenä tehtävinä joukkoraiskauksina. Tässä ohjelmassa tarkastellaan naisiin kohdistuvan väkivallan muodoista lähisuhdeväkivaltaa.

Miehiin kohdistuva väkivalta määritellään THL:n väkivaltasanastossa väkivallaksi, joka kohdistuu miehiin heidän sukupuolensa vuoksi. Miehiin kohdistuva väkivalta ilmenee yleisimmin tutun tai tuntemattoman miehen tekemänä, usein julkisella paikalla. Salliva asenne miehiin kohdistuvaa väkivaltaa kohtaan on syvällä kulttuurissamme. (THL)

Miehet ja pojat kokevat Suomessa väestökyselyjen mukaan paljon lähisuhdeväkivaltaa ja Istanbulin sopimus sisältää perheväkivallan, joka kohdistuu miehiin. Lähisuhdeväkivalta naisten ja miesten kokemuksina eroaa kuitenkin rakenteellisesta tarkasteltuna muotojen, keston ja vakavuuden yleisyydessä. Miehet kokevat usein henkistä väkivaltaa (Peitsalo yms. 2017).

Tietoa muunsukupuolisten kokemasta lähisuhdeväkivallasta on hyvin vähän saatavilla. Vuoden 2021 Gender based violence -tutkimuksessa ei kyetty erittelemään muunsukupuolisten vastauksia (Tilastokeskus). He ovat vähemmistönä kuitenkin väkivallalle erityisen haavoittuvassa asemassa (THL sanasto). Muunsukupuolisilla lapsilla ja nuorilla on todettu olevan enemmän perheväkivallan kokemuksia kuin pojilla ([Mielityinen ym. 2022](#)).

2.4 Lähisuhdeväkivallan intersektionaalisuus

Lähisuhdeväkivaltaa tarkastellaan paitsi sukupuolistuneena ilmiönä, myös intersektionaalisuuden näkökulmasta. Lähisuhdeväkivallan intersektionaalisuudella viitataan tässä siihen, että riski lähisuhdeväkivallan kokemiseen on erilainen eri väestö- ja vähemmistöryhmiin kuuluvilla henkilöillä ja riski kasvaa haavoittuvuustekijöiden kasautuessa. Yhdenvertaisuuden edistämiseksi ja lähisuhdeväkivallan ehkäisemiseksi intersektionaalisuuden ja kasautuvien väkivallan riskien ymmärtäminen osana lähisuhdeväkivallan ilmiötä on keskeistä.

Tiettyihin väestöryhmiin kuuluvat ovat erityisen haavoittuvaisessa asemassa. Naissukupuolen tai sukupuolivähemmistöihin kuulumisen lisäksi väestöryhmillä on tunnistettu olevan erityinen riski joutua lähisuhdeväkivallan kohteeksi tai heidän on erityisen vaikea suojella itseään väkivallalta riippuvuussuhteiden vuoksi. Näitä väestöryhmiä ovat mm. lapset ja nuoret ([STM julkaisu 2019:27](#)), ikääntyneet (THL, [Suvanto ry](#)), vammaiset ja toimintarajoitteiset ihmiset ([STM](#)), maahanmuuttaneet ([Lehti ym.2014](#)), seksuaalivähemmistöt ([Jokela ym. 2020](#)) (THL).

Lähisuhdeväkivallalle lisäksi altistaa tietyt elämänvaiheet kuten raskausaika ja pikkulapsiperhevaihe. Erotilanteisiin liittyvä väkivallan riskin uhkaa kuten myös päihde- peli ja muista riippuvuuksista kärsivillä ([THL](#)).

2.5 Lähisuhdeväkivallan seuraukset

Lähisuhdeväkivalta on herkästi piiloon jäävä ilmiö. Ihmisestä ei näy ulospäin onko hän lähisuhdeväkivaltaa kokenut tai väkivaltaa käyttänyt henkilö. Noin 74,9 % aikuisväestöstä raportoi kokeneensa joskus elämänsä aikana lähisuhdeväkivalta. Naisista lähisuhdeväkivaltaa on kokenut 77,5 % ja miehistä 72,2 %. Luvut sisältävät parisuhdeväkivallan ja lapsuudessa koetun väkivallan. Lapsuudessaan itseän kohdistuvaa tai vanhempien välistä lähisuhdeväkivaltaa raportoi kokeneensa 64,6 %. (Siltala ym. 2022, 73).

Lähisuhdeväkivallalla on monenlaisia haittavaikutuksia yksilöille ja yhteisöille. Lapsuudenajan kroonista stressiä aiheuttavia haitallisia kokemuksia (Adverse childhood experiences ACE) on tutkittu (esim. Felitti 1998) ja niillä on havaittu olevan kauaskantoiset seuraukset ihmisen kehitykselle ja hyvinvoinnille pitkälle aikuisuuteen asti. Vaikutukset ovat välittömiä ja pitkäkestoisia ihmisen psyykkiselle ja fyysiselle terveydelle, sosiaaliselle hyvinvoinnille ja taloudelliselle tilanteelle (Siltala ym. 2022). Lähisuhdeväkivalta altistaa somaattisille ja psyykkisille sairauksille, päihteidenkäytölle ja muille riippuvuuksille.

Traumatisoituminen on monimutkainen yksilöllinen prosessi, joka vaikuttaa ihmisen jokapäiväiseen elämään toimintakykyä heikentäen (esim. Levine 2020). Lapsuudessa koettu kaltoinkohtelu ja epäonnistuneissa kiintymyssuhteissa syntyvä syvä häpeä altistaa niin väkivaltaisiin suhteisiin alistumiselle, itsetuhoisuudelle ja/tai väkivaltaiselle käytöksellä muita kohtaan (Yletyinen 2015). Kompleksisesti traumatisoituneet pitkäkestoista väkivaltaa kokeneet ihmiset saattavat ihannoida kaltoinkohtelijaa ja heillä saattaa olla voimakas halu suojella tätä mikä vaikeuttaa väkivallan tunnistamista ja siitä irtaantumista (Ylikomi 2015). Väkivaltaiset käytösmallit siirtyvät sukupolvelta toiselle, jos niiden katkaisuun ei haeta ja saada apua.

2.6 Lähisuhdeväkivallasta syntyvä palveluntarve ja kustannusvaikutukset

Lähisuhdeväkivallasta syntyvä kärsimys lisää ihmisen monenlaisia palvelu- ja hoidontarpeita. Jos lähisuhdeväkivaltaa ei tunnisteta ongelmien juurisyiksi ja siihen saada yksilön elämäntilanteeseen sopivaa apua, päädytään hoitamaan ihmisten erilaisia oirehdintoja. Lähisuhdeväkivallan varhaisempi tunnistaminen ja lähisuhdeväkivallan ehkäisy voisi merkittävästi vähentää sekä uhrien terveyshaittoja että hoito- ja palvelujärjestelmille aiheutuvia kustannuksia (Siltala ym. 2022).

Lähisuhdeväkivallasta aiheutuvia palveluiden käyttöä ja kustannuksia terveys-, sosiaali- ja oikeuspalveluissa on tutkittu Suomessa (Siltala ym. 2022). Tutkimuksessa kerättiin tietoa perus- ja erikoissairaanhoidon, turvakotien, poliisin ja Kelan rekistereistä sekä Tilastokeskuksen toteuttamasta Gender Based Violence -väestökyselystä. Rekisteritutkimuksessa tunnistettiin vuosina 2015–2020 yhteensä 33 000 fyysisen lähisuhdeväkivallan uhria. Lähisuhdeväkivallan

aiheuttama terveydenhuoltopalveluiden lisäkustannus oli 1 024 €/hlö vuosittain verrattuna muuhun väestöön. Lisäkustannuksia kertyi 6 vuoden seurannan ajan. Viiden vuoden aikana naisten kokeman fyysisen parisuhdeväkivallan aiheuttamat suorat terveydenhuollon lisäkustannukset ovat 150 miljoonaa euroa vuodessa. Jos henkisen lähisuhdeväkivallan oletetaan aiheuttavan vastaavaa kustannusnousua, olisivat vuosittaiset lisäkustannukset julkiselle terveydenhuollolle 861 miljoonaa euroa. Parisuhdeväkivaltaa kokeneilla kustannukset olivat sosiaalipalveluissa 60–90 % ja oikeuspalveluissa mukaan lukien poliisi 70 % korkeammat verrattuna ei parisuhdeväkivaltaa kokeneisiin. Lapsuudessa koettu väkivalta näkyi puolestaan 50 % korkeampina sosiaali- ja oikeuspalveluiden kustannuksina aikuisuudessa. (Siltala ym. 2022)

Terveydenhuollon rekistereihin väkivaltadiagnooseja oli merkitty vuosittain noin 800 henkilölle, mikä on vain 9 % kaikista vakavia vammoja kärsineistä naisista. Lisäksi vain 6 % turvakotien asiakkaista oli tunnistettu väkivallan uhreiksi terveydenhuollossa kuuden vuoden aikana. Myös psyykkisistä oireista parisuhdeväkivallan seurauksena kärsivien määrä on moninkertainen terveystalvelujen piiriin hakeutuneisiin naisiin verrattuna. Tutkimuksen löydökset vastaavat aiempia tutkimuksia, joiden mukaan lähisuhdeväkivalta on huomattavan alitunnistettua suomalaisissa terveystalveluissa. Rikosilmoituksen tehneiden osuus oli 9 % kaikista fyysisistä väkivaltaa kokeneista ja 44 % vakavampia vammoja saaneista terveydenhuollossa asioinneista. (Siltala ym. 2022).

3. Lähisuhdeväkivallan esiintyvyys Helsingissä

Tässä kappaleessa kuvataan lähisuhdeväkivallan esiintyvyyttä Helsingissä ja koko maassa joidenkin saatavilla olevien aineistojen valossa. Lähisuhdeväkivalta jää usein piiloon, joten tilastoja, rekistereitä ja väestökyselyjä tarkastelemalla voidaan saada suuntaa antava kuva lähisuhdeväkivallan esiintyvyydestä. Covid-viruksen aiheuttaman poikkeusajan myötä lähisuhdeväkivallan kokemuksia esiintyi aiempaa enemmän valtakunnallisesti ja Helsingissä.

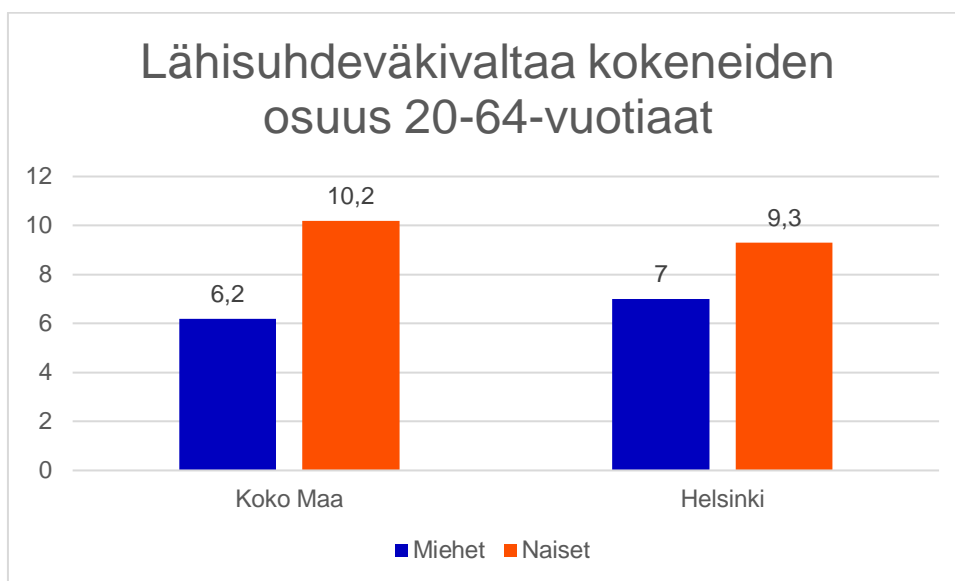
3.1 Lähisuhdeväkivalta aikuisten kokemana kyselytutkimuksissa

Aikuisten lähisuhdeväkivallan kokemuksia on väestökyselyissä mitattu eri tavoin eri kyselyissä jonka vuoksi tietoa on vaikea vertailla keskenään. Lähisuhdeväkivallan esiintyvyyden

seuraaminen pitemmällä aikavälillä on helsinkiläisten aikuisten osalta vaikeaa. Alla esitetään viime vuosina toteutettujen kyselytutkimusten tuloksia.

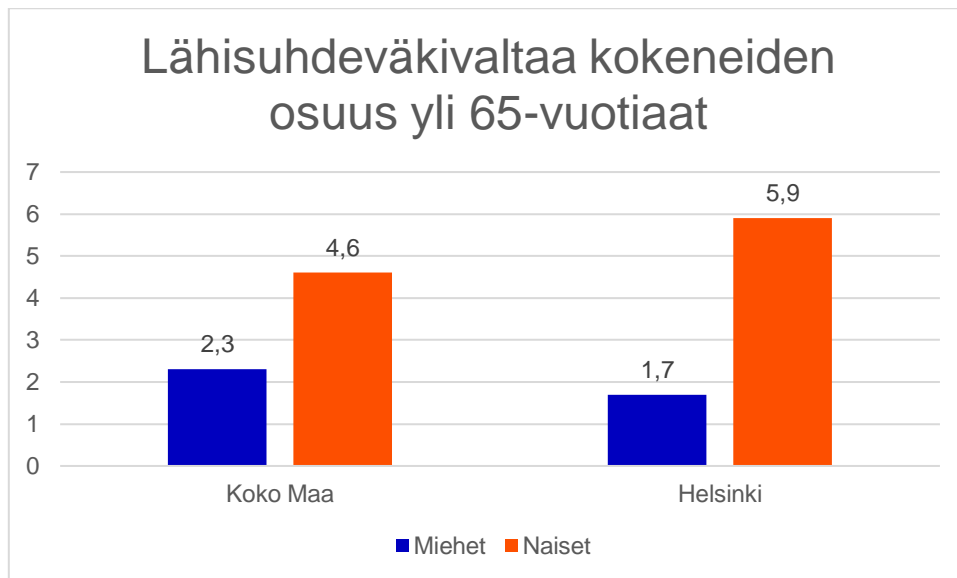
Lähisuhdeväkivalta ja Terve Suomi -kyselytutkimus

Terveyden ja hyvinvoinnin laitoksen Terve Suomi -tutkimuksen tulokset vuodelta 2022 osoittavat, että 7,3 % yli 20-vuotiaista helsinkiläisistä koki lähisuhteissa henkistä, fyysistä tai seksuaaliväkivaltaa tai sen uhkaa edellisen kahdentoista kuukauden aikana. Tämä on puoli prosenttiyksikkö enemmän kuin maassa keskimäärin. Helsinkiläisistä naisista 8,4 % ja miehistä 6 % oli kokenut lähisuhdeväkivaltaa.



Lähisuhdeväkivaltaa edellisen 12 kuukauden aikana kokeneiden osuus 20–64-vuotiaista Helsingissä ja koko maassa Lähde: Sotkanet, [Terve Suomi -tutkimus 2022](#) ja [Finsote-kyselytutkimus 2020](#)

Saman Terve Suomi -tutkimuksen mukaan 8,2 % 20–64 vuotiaista helsinkiläisistä koki lähisuhdeväkivaltaa, mikä on saman verran kuin koko maassa. Naisista lähisuhdeväkivaltaa koki 9,3 %, mikä on noin prosenttiyksikön vähemmän kuin maassa keskimäärin. Miehistä lähisuhdeväkivaltaa koki 7 %, mikä on 0,8 % enemmän kuin maassa keskimäärin.



Lähde: lähisuhdeväkivaltaa edellisen 12 kuukauden aikana kokeneiden osuus yli 65-vuotiailla Helsingissä ja koko maassa Lähde: [Sotkanet](#), [Terve Suomi -tutkimus 2022](#) ja [Finsote -tutkimus 2020](#)

Yli 65-vuotiaista 4,3 % raportoi kokeneensa lähisuhdeväkivaltaa, mikä on 0,7 % enemmän kuin koko maassa. Naisista 5,9 % oli kokenut lähisuhdeväkivaltaa, mikä on reilu prosenttiyksikön enemmän kuin koko maassa. Miehistä 1,7 % oli kokenut lähisuhdeväkivaltaa, mikä on noin puoli prosenttiyksikkö vähemmän kuin maassa keskimäärin.

Lähisuhdeväkivalta ja muut kyselytutkimukset

Vuonna 2021 selvitettiin Pääkaupunkiseudun hyvinvointitutkimuksessa pääkaupunkiseudun kuntien asukkaiden seksuaaliväkivallan ja fyysisen väkivallan ja sen uhan kokemuksia. Kyselyn mukaan 2,9 % helsinkiläisistä, miehistä 2,5 % ja naisista 3,2 % oli kokenut fyysistä väkivaltaa tai seksuaaliväkivaltaa tai sen uhkaa lähisuhteissa edellisen 12 kk aikana. Samassa kyselyssä muun perheenjäsenen kuin puolison väkivallan tai uhkailun kohteeksi oli helsinkiläisistä vastaajista joutunut alle yksi prosenttiyksikköä miehistä ja naisista. Aineistoissa ei eritelty perheenjäseniä.

Vuonna 2020 THL:n FinSote -tutkimuksessa ([lähde](#)) kartoitettiin fyysisen ja seksuaaliväkivallan kokemuksia lähisuhteissa. Helsinkiläisistä 2,8 % oli kokenut kyseisiä väkivallan muotoja tai niiden uhkaa edellisen 12 kk aikana. Kokemuksia esiintyi helsinkiläisten naisisten keskuudessa 3,4 % ja miesten keskuudessa 2 %. Väkivallan kokemuksia esiintyi 3,4 % koko väestöstä.

Finsoten ja Pääkaupunkiseudun hyvinvointitutkimuksen tulokset ovat olleet samansuuntaisia.

Helsingin Turvallisuustutkimukseen vuonna 2021 vastanneista 15–79-vuotiaista naisista 3 % oli kokenut lähisuhdeväkivaltaa edellisen 12 kuukauden aikana. Turvallisuustutkimuksessa ei ollut sanoitettu lähisuhdeväkivallan määritelmää. Miesten tulos jäi epätavallisen alhaiseksi, eikä sen vuoksi ole otettu huomioon tässä ohjelmassa. Turvallisuustutkimuksessa sukupuolitiedoksi ”muu sukupuoli” oli vähän vastauksia (n=13). Näissä vastaajissa lähisuhdeväkivallan kokemuksia esiintyi kuitenkin 15,8 % vastaajista.

Vuonna 2020 helsinkiläisistä 3,2 %, miehistä 2,5 % ja naisista 3,8 % koki lähisuhdeväkivaltaa. Koko maassa lähisuhdeväkivallan koki vuoden 2022 kyselyn mukaan 8,2 %, miehistä 6,2 % ja naisista 10,2 %. Vuoden 2020 kyselyn mukaan lähisuhdeväkivaltaa koki 3,8 %, miehistä 2,3 % ja naisista 5,2 %. Pääkaupunkiseudun hyvinvointikyselyn, FinSote-tutkimuksen ja Helsingin turvallisuustutkimuksen perusteella voidaan todeta aikuisten kokeman lähisuhdeväkivallan olevan yleisintä Helsingissä 20–50-vuotiailla etenkin naisilla. Valtakunnallisesti ja toimintaohjelmaa varten toteutettujen haastattelujen perusteella tämä muodostuu tunnistetuksi riski-ikäväiheeksi etenkin naisilla ja parisuhteissa, joissa on lapsia.

Lähisuhdeväkivalta, taustatekijät

Kun tarkastellaan joitain taustatekijöitä lähisuhdeväkivaltaa kokeneilla, voidaan sanoa jotakin suuntaa antavaa lähisuhdeväkivallan taustatekijöistä tai lähisuhdeväkivallan seurauksista Helsingissä.

Finsote-tutkimuksen vastauksissa vuodelta 2020 voidaan todeta, että Helsingissä korkeakoulutetut miehet raportoivat kokevansa lähisuhdeväkivaltaa tai sen uhkaa enemmän kuin maassa keskimäärin. Saman kyselytutkimuksen mukaan naisista parisuhdeväkivaltaa kokevat eniten ne, joiden koulutustaso on keskitasoa tai matala. Helsingin turvallisuustutkimuksen vastauksissa korostuu yksinhuoltajanaisten määrä lähisuhdeväkivaltaa kokeneissa. Tämä voi viitata siihen, että parisuhteesta on myös kyetty irtaantumaan. Kuitenkin myös uusi puoliso tai entinen puoliso voi eron jälkeen olla väkivallan tekijä. Helsingin turvallisuustutkimuksen perusteella lähisuhdeväkivaltaa edellisen vuoden aikana kokeneista naisista 18,5 % kokee terveydentilansa heikkona tai melko heikkona. Terveydentilansa melko hyvänä tai hyvänä koki ainoastaan 5,3 % lähisuhdeväkivaltaa kokeneista naisista. Kieliryhmittäin tarkasteltuna lähisuhdeväkivallan kokemuksissa ei näyttäisi olevan tilastollisesti merkittävää eroa Pääkaupunkiseudun hyvinvointikyselyssä tai Helsingin turvallisuustutkimuksen naisten osalta.

3.2 Lähisuhdeväkivalta helsinkiläisissä lapsiperheissä ja lasten kokemana

Lasten kokema lähisuhdeväkivalta on viime vuosina lisääntynyt Helsingissä mikä näkyy lähisuhdeväkivaltaan liittyen lastensuojeluilmoitusten määrän kasvuna, rikosilmoituksissa ja

Kouluterveyskyselyn tuloksissa. Koronapandemia ja siitä aiheutuvat haittavaikutukset ovat näkyneet lasten ja perheiden arjessa lisääntyneenä lähisuhdeväkivaltana ja turvattomuutena.

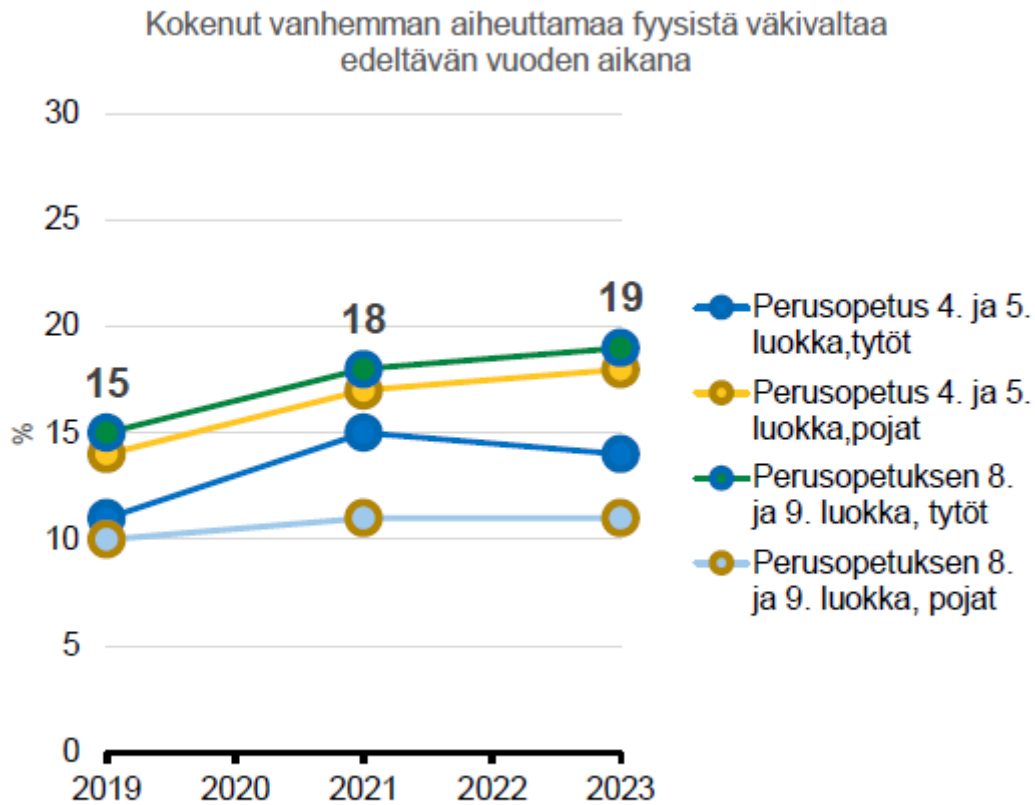
Lähisuhdeväkivalta ja lastensuojeluilmoitukset

Lastensuojeluilmoitus tehdään, kun epäillään että lapsen suojelutarve tulisi selvittää. Koronapandemian aiheuttaman poikkeusoloajalla on lastensuojeluilmoitusten määrää ensin laskenut. Tämän jälkeen lastensuojeluilmoitukset ovat lisääntyneet ja tilanteet ovat olleet yhä mutkikkaampia. Vuosien 2019 ja 2020 välillä aikuisten välisestä väkivallasta johtuvien lastensuojeluilmoitusten määrä kasvoi 21 %. Lapseen kohdistuvasta väkivallasta johtuvien ilmoitusten määrä laski 2 %. Kevätkausia 2020 ja 2021 verratessa lastensuojeluilmoitukset, joiden syy oli lapsiin kohdistuva väkivalta, nousi 38 %. Samalla aikavälillä aikuisten välisestä väkivallasta johtuvat ilmoitukset laskivat 7 %. (Lähde: Helsingin lastensuojelun tilastot & Lastensuojeluilmoitusten määrät, syyt ja ilmoittajatahot ja sosiaalityöntekijöiden tilanneraportointia -katsaus)

Vuonna 2022 ja 2023 lähisuhdeväkivallasta johtuneiden lastensuojeluilmoitusten määrä on edelleen kasvanut. Lukuja ei voi suoraan vertailla vuosien 2019–2021 tilastoihin, sillä Apotti tietojärjestelmän käyttöönoton myötä tilastointikoodeja on muutettu. Lasten psyykkisen hyvinvoinnin ja koulunkäynnin ongelmat ovat myös lisääntyneet. Ilmoitusmäärien kasvua voi jonkin verran selittää myös se, että eri tahot tuntevat paremmin vastuunsa ja kynnys tehdä ilmoituksia on madaltunut.

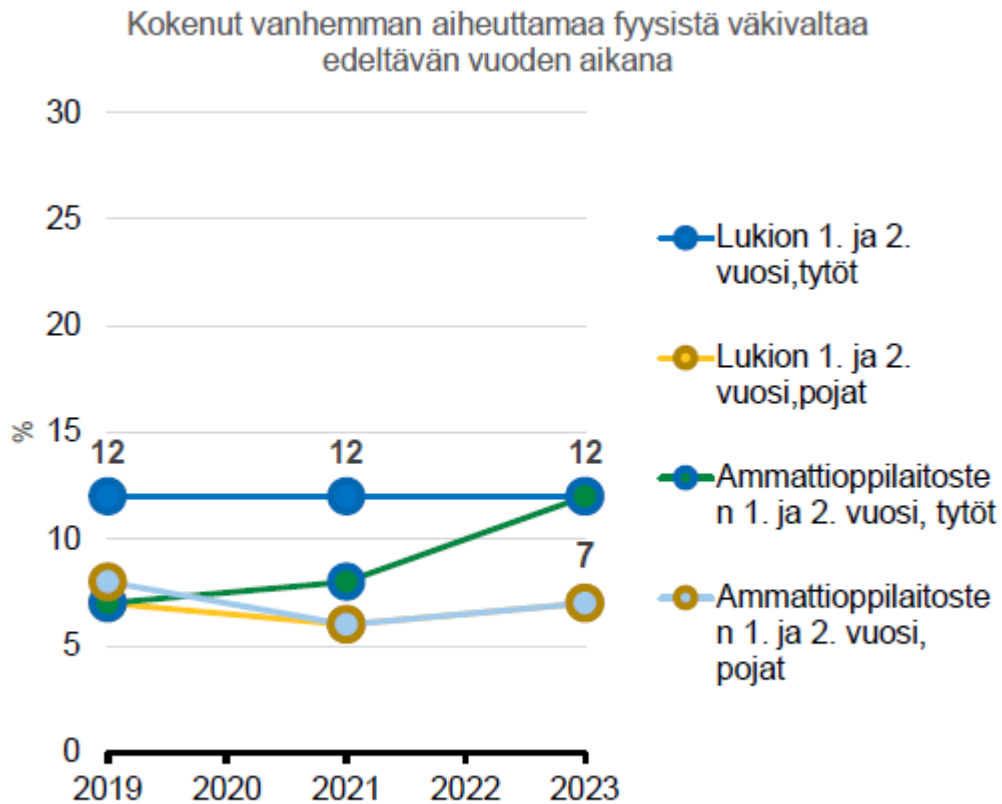
Kouluterveyskysely ja lasten kokema fyysinen väkivalta

Terveyden ja hyvinvoinnin laitos toteuttaa Kouluterveyskyselyn kahden vuoden välein. Lähisuhdeväkivallasta on kysytty kolmessa edellisessä kyselyssä, mikä mahdollistaa vertailutiedon vuosien 2019,2021 ja 2023 välillä. Kyselyssä on kysytty vanhempien tai muiden lapsesta huolta pitävien aikuisten lapsiinsa kohdistaman väkivallan kokemuksista pilkkoen väkivallan määritelmää kysymyksiin.



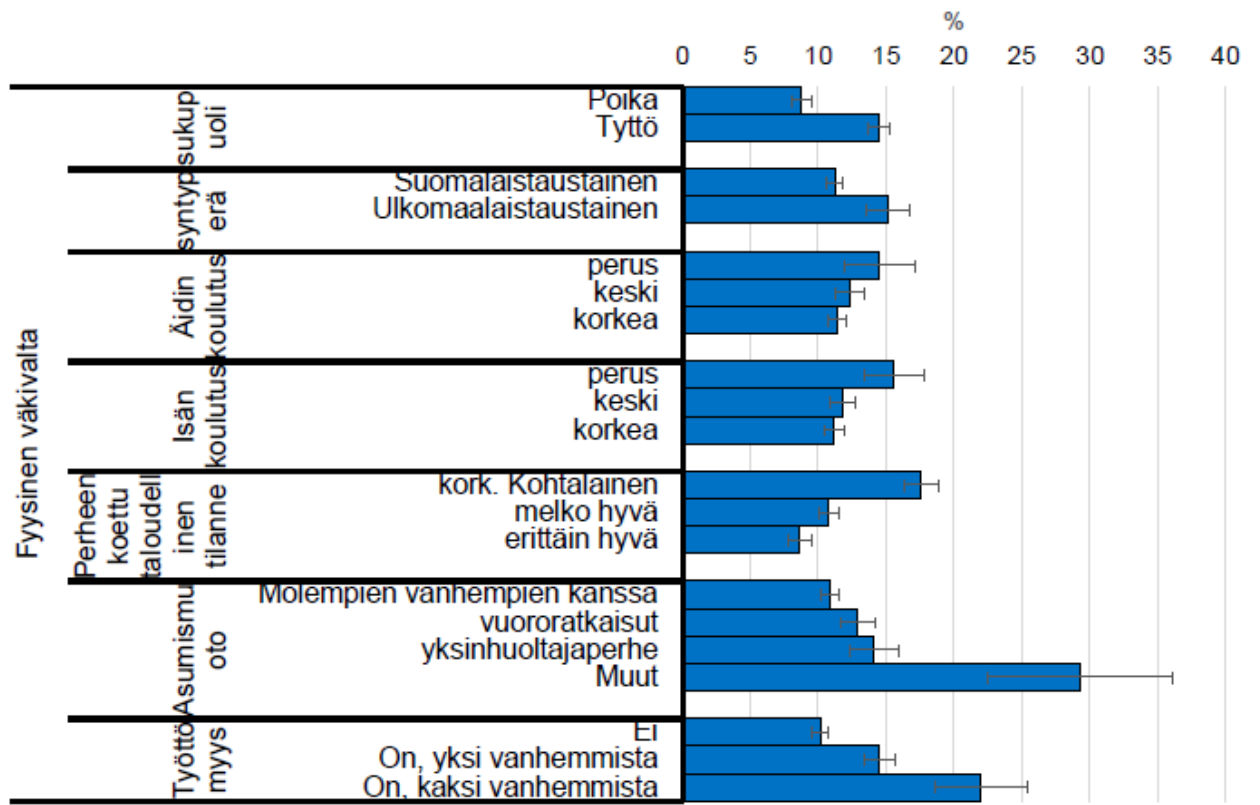
Lähde: Kaupunkitieto / Helsingin kaupunki. Aineistolähde: THL/Kouluterveyskysely

Fyysinen väkivalta on osin yleisempää kuin koko maassa keskimäärin. Fyysistä väkivaltaa kokevat eniten 8.- ja 9.-luokkalaiset tytöt ja 4.- ja 5.-luokkalaiset pojat, lähes joka viides on kokenut edellisen 12 kk aikana fyysistä väkivaltaa vanhempien taholta. Lukion ja ammattioppilaitoksen 1. ja 2. vuosikurssin tytöistä 12 % oli kokenut fyysistä väkivaltaa.



Lähde: Kaupunkitieto / Helsingin kaupunki. Aineistolähde: THL/Kouluterveyskysely

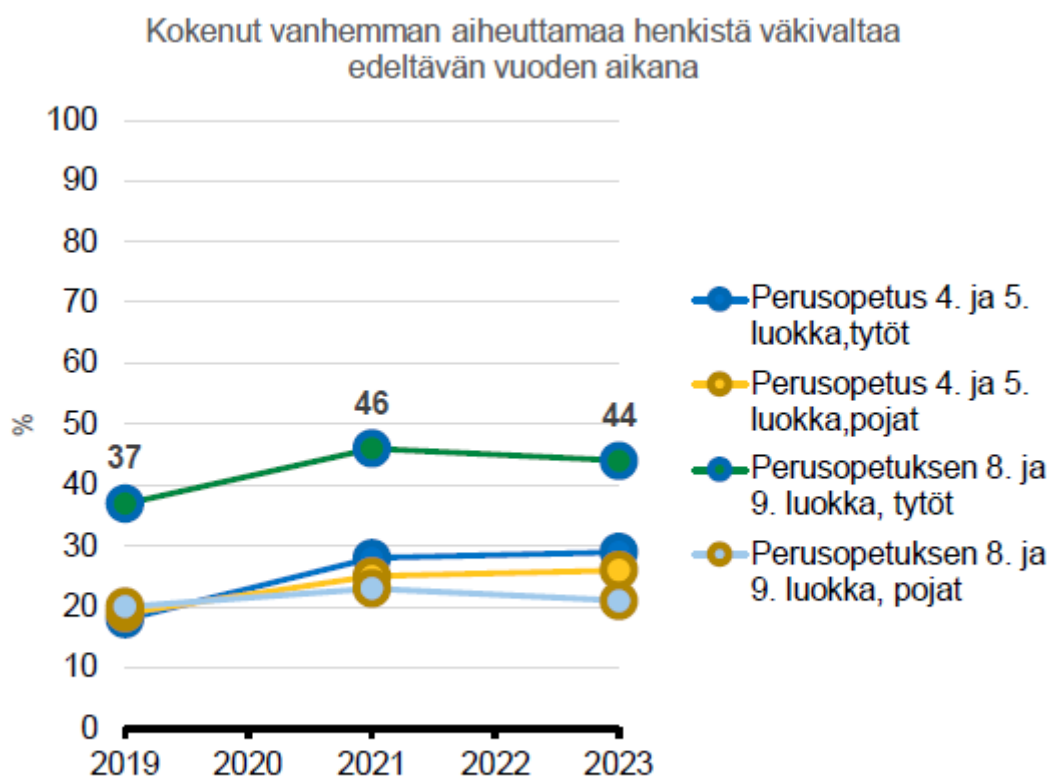
Helsingin kaupungin kaupunkitietopalvelut ostaa käyttöönsä Kouluterveyskysely-aineiston niiden osalta, jotka käyvät koulua. Vuoden 2021 aineistossa on tarkasteltu 8.- ja 9.-luokkalaisten ja toisen asteen (N=14 837) perhetaustan vaikutuksia lähisuhdeväkivallan kokemuksiin. Kun mallinuksissa on samanaikaisesti mukana kuviossa esitettyjen taustatekijöiden lisäksi asuinalue ja oppiaste, fyysisen väkivallan kokemukset ovat todennäköisempää tytöillä kuin pojilla, ulkomaalaistaustaisilla kuin suomalaistaustaisilla, perheen taloudellisen tilanteen korkeintaan kohtalaiseksi tai melko hyväksi kokevilla kuin erittäin hyväksi kokevilla, muissa asumisratkaisuihin asuvilla kuin molempien vanhempien kanssa asuvilla, perheissä, joissa on esiintynyt työttömyyttä edeltävän vuoden aikana, sekä 8. ja 9. luokan oppijoilla kuin ammatillisen koulutuksen opiskelijoilla. Alueittain tarkasteltuna mikään Suurpiiri ei poikkea Helsingin keskiarvosta.



Lähde: Kaupunkitieto / Helsingin kaupunki. Aineistolähde: THL/Kouluterveyskysely

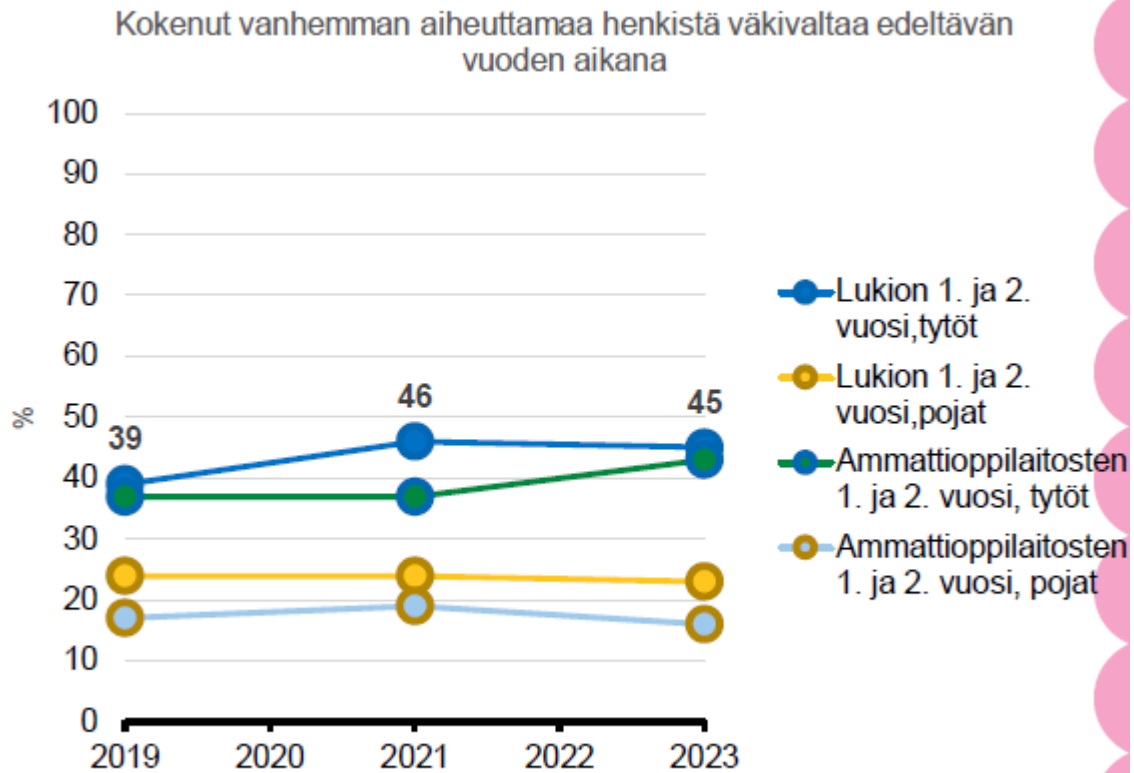
Kouluterveyskysely ja lasten kokema henkinen väkivalta

Henkinen väkivalta on pysynyt pääsääntöisesti vuoden 2021 lukemissa. Työillä henkisen väkivallan kokemukset ovat yleisempiä kuin pojilla. Myös henkinen väkivalta on pääsääntöisesti yleisempää kuin maassa keskimäärin.



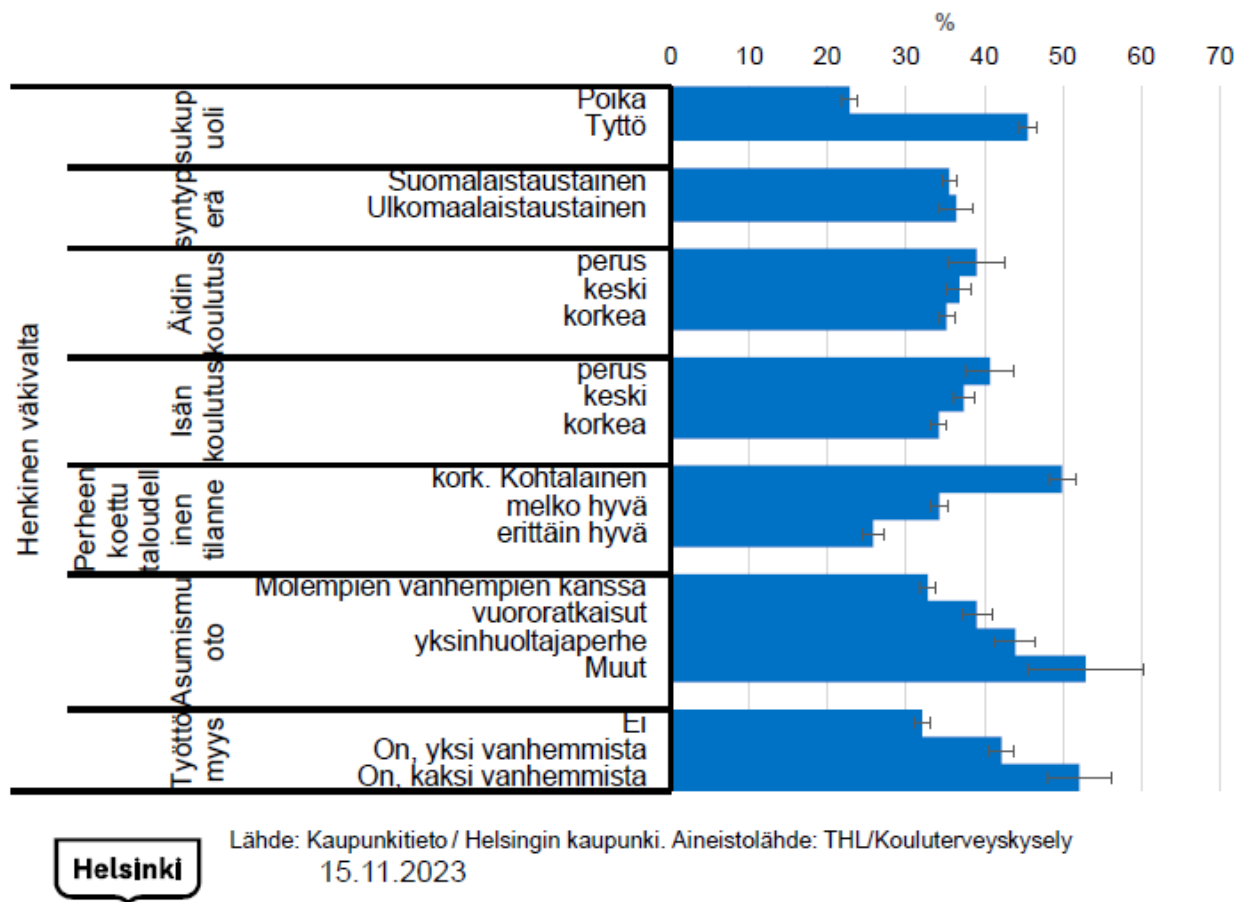
Lähde: Kaupunkitieto / Helsingin kaupunki. Aineistolähde: THL/Kouluterveyskysely

Henkistä väkivaltaa on kokenut 44 % 8.- ja 9.-luokkalaisistatytöistä. Samanikäisistä pojista joka viides on kokenut henkistä väkivaltaa. 4.- ja 5.-luokkalaisista tytöistä 29 % ja pojista 26 % koki henkistä väkivaltaa edellisen vuoden aikana. Toisen asteen oppilaista 45 % tytöistä oli kokenut henkistä väkivaltaa vanhempien taholta edellisen 12 kk aikana. Pojista noin joka viides oli kokenut henkistä väkivaltaa.



Lähde: Kaupunkitieto / Helsingin kaupunki. Aineistolähde: THL/Kouluterveyskysely

Perhetausta määrittää myös henkisen väkivallan kokemuksia, kun vuoden 2021 tuloksia tarkastellaan kuten yllä fyysisenä väkivallan osalta. Kun mallinuksissa on samanaikaisesti mukana kuviossa esitettyjen taustatekijöiden lisäksi asuinalue ja oppiaste, henkisen väkivallan kokemukset ovat todennäköisempiä tytöillä kuin pojilla, perheen taloudellisen tilanteen korkeintaan kohtalaiseksi tai melko hyväksi kokevilla kuin erittäin hyväksi kokevilla, vuororatkaisuissa, yksinhuoltajaperheissä tai muissa asumisratkaisuisissa asuvilla kuin molempien vanhempien kanssa asuvilla, perheissä, joissa on esiintynyt työttömyyttä edeltävän vuoden aikana sekä 8. ja 9. luokan oppijoilla ja lukiolaisilla kuin ammatillisen koulutuksen opiskelijoilla. Mikään suurpiiri ei poikkeakaan Helsingin keskiarvosta.



Vuosien 2019 ja 2021 välillä on ollut nousua, joka näyttää taittuneen 2023 kyselyssä. Vuoden 2021 Kouluterveyskyselyn (THL) tulosten perusteella aiempaa suurempi osa kyselyyn vastanneista lapsista ja nuorista kokee perheen sisäistä väkivaltaa vanhemman taholta. Vuoden 2021 kyselyn mukaan harva kertoo väkivallan kokemuksista luotettavalla aikuiselle. Vuoden 2021 Kouluterveyskyselyssä henkinen väkivalta oli yleisempää Helsingissä kuin koko maassa keskimäärin ja fyysinen väkivalta nuoremmista ikäryhmissä oli Helsingissä yleisempää kuin koko maassa keskimäärin. Noin kymmenes helsinkiläisistä nuorista oli kokenut seksuaaliväkivaltaa edeltävän vuoden aikana, mikä on enemmän kuin edellisessä kyselyssä. Seksuaaliväkivallan lukuun liittyy myös ei-lähisuhteessa tapahtuva seksuaaliväkivalta.

3.3 Rikostilastot ja kotihälytykset

Rikostilastot ovat lähisuhdeväkivaltatilastojen jäävuoren huippu, eikä anna koko kuvaa väkivallan määrästä. Tarkastelussa ovat valtakunnalliset tilastot ja Helsingin tilastot. Lisäksi osiossa on Helsingin poliisin kotihälytystilastot.

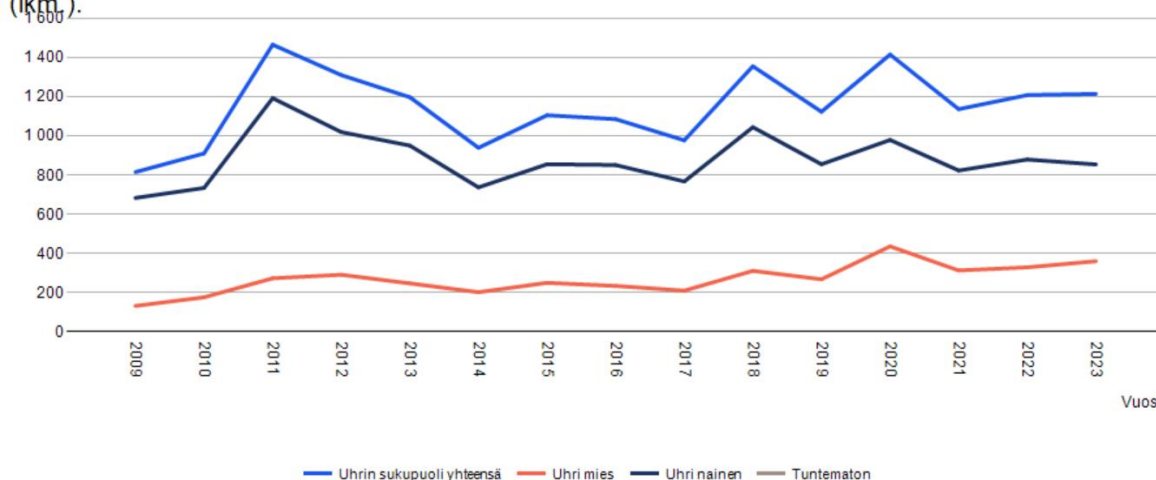
Tilastokeskuksen rikos- ja pakkokeinotilastojen tietojen mukaan viranomaisten tietoon tullut pari- ja lähisuhdeväkivalta kasvoi 5 % vuonna 2023 koko maassa. Lapsiuhreja oli 12 % enemmän ja aikuisia 3 % enemmän kuin edellisvuonna. Aikuisista uhreista 74 % oli naisia, heitä oli 6 800 ja miehiä oli 2 500. Väkivalta oli naisten kohdalla 50 % ja miesten kohdalla 41 %

nykyisen avio- tai avopuolison tekemää. Miesten kohdalla tekijä oli naisia useammin muu kuin nykyinen tai entinen avopuoliso esim. sisarusten osuus oli miehillä 11 % ja naisilla 3 %. Vajaat 19 % viranomaisten tietoon tulleen perhe- ja lähisuhdeväkivallan uhreista oli ulkomaalaistaustaisia vuonna 2023.

Alaikäisistä uhreista poikia oli hieman yli 1 500 ja tyttöjä hieman alle 1 600. Noin 53 % alle 13-vuotiaista uhreista oli poikia. 13–17-vuotiaista uhreista noin 62 % oli tyttöjä. Poikien kohdalla tekijä oli lähes 92 % tapauksista uhrin vanhempi. Tytöillä vanhempien osuus oli 84 %.

Helsingissä viranomaisten tietoon tulleita yli 18-vuotiaita pari- ja lähisuhdeväkivallan uhreja on vuonna 2023 tilastoitu 1214. Naisuhreja oli 70 % eli 854 ja miesuhreja 30 % eli 360. Miesuhreja tilastoitiin 9 % enemmän kuin edellisvuonna ja naisuhreja 3 % vähemmän kuin edellisvuonna. Suurin osa väkivallasta on nykyisen tai entisen puolison tai kumppanin tekemää. Naisuhrien määrä on suurimmillaan 30–39-ikäluokassa, jolloin naisuhreja on tilastoitu 277 ja miesuhreja 127 kun taas 60–69-ikäluokassa naisuhreja on tilastoitu 36 ja miesuhreja 22. Vuonna 2023 oli kasvua usean ikäluokan kohdalla miesuhrien määrässä.

Viranomaisten tietoon tulleen perhe- ja lähisuhdeväkivallan uhrin sukupuoli ja Vuosi. Yhteensä, HVA90 Helsingin kaupunki, 18 -, Uhrien lukumäärä tapauskertojen mukaan (ikm.).



Lähde: Rikos- ja pakkokeinotilasto. Helsinki: Tilastokeskus (tarkemmin lähdeluettelossa)

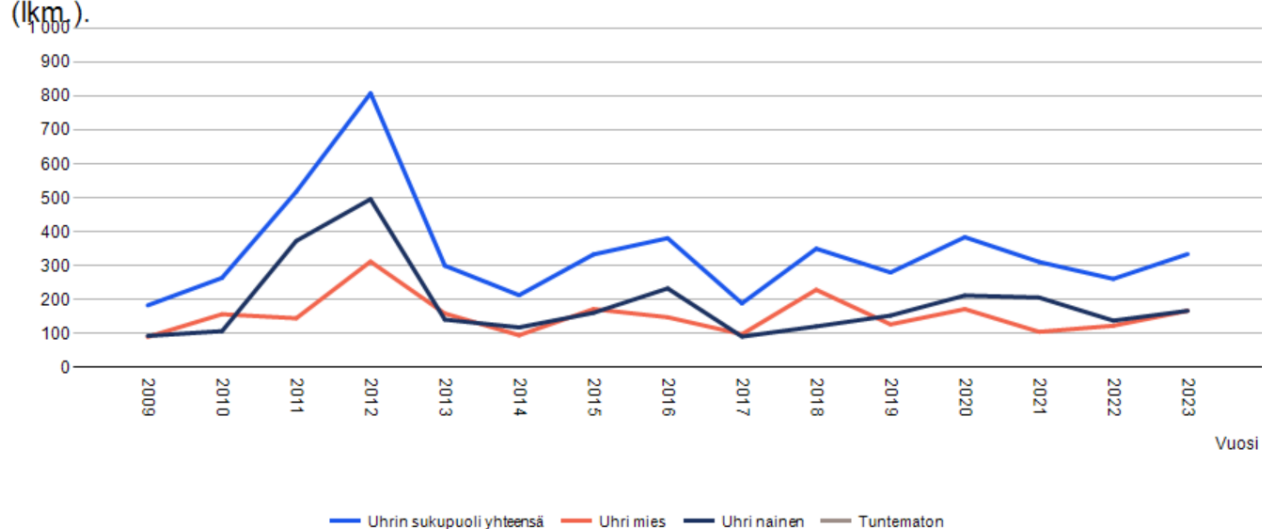
Viranomaisten tietoon tulleen perhe- ja lähisuhdeväkivallan uhrin muuttujina Uhrin ja epäillyn suhde, Hyvinvointialue, Uhrin ikä, Tiedot, Uhrin sukupuoli ja Vuosi

	2009	2010	2011	2012	2013	2014	2015	2016	2017	2018	2019	2020	2021	2022	2023
Yhteensä															
HVA90 Helsingin kaupunki															
18 -															
Uhrien lukumäärä tapauskertojen mukaan (lkm.)															
Uhrin sukupuoli yhteensä	815	910	1465	1310	1197	939	1105	1085	977	1355	1123	1415	1136	1208	1214
Uhri mies	132	176	273	291	247	202	250	234	210	311	268	436	313	329	360
Uhri nainen	683	734	1192	1019	950	737	855	851	767	1044	855	979	823	879	854
Tuntematon

Lähde: Rikos- ja pakkokeinotilasto. Helsinki: Tilastokeskus. (tarkemmin lähdeluettelossa)

Helsingissä viranomaisten tietoon tulleita 0–17-vuotiaita pari- ja lähisuhdeväkivallan uhreja on vuonna 2023 tilastoitu 334. Tämä on 28 % enemmän kuin edellisvuonna. Uhreista tyttöjä oli puolet 167 ja poikia saman verran. Sukupuolijakauma vaihtelee vuosittain esimerkiksi vuonna 2021 uhreista oli tyttöjä 206 ja poikia 105. Suurimmassa osassa tapauksia epäilty on lapsen tai nuoren vanhempi. Poikien kohdalla voi olla myös sisar.

Viranomaisten tietoon tulleen perhe- ja lähisuhdeväkivallan uhrin muuttujina Uhrin sukupuoli ja Vuosi. Yhteensä, HVA90 Helsingin kaupunki, 0 - 17, Uhrien lukumäärä tapauskertojen mukaan (lkm.).

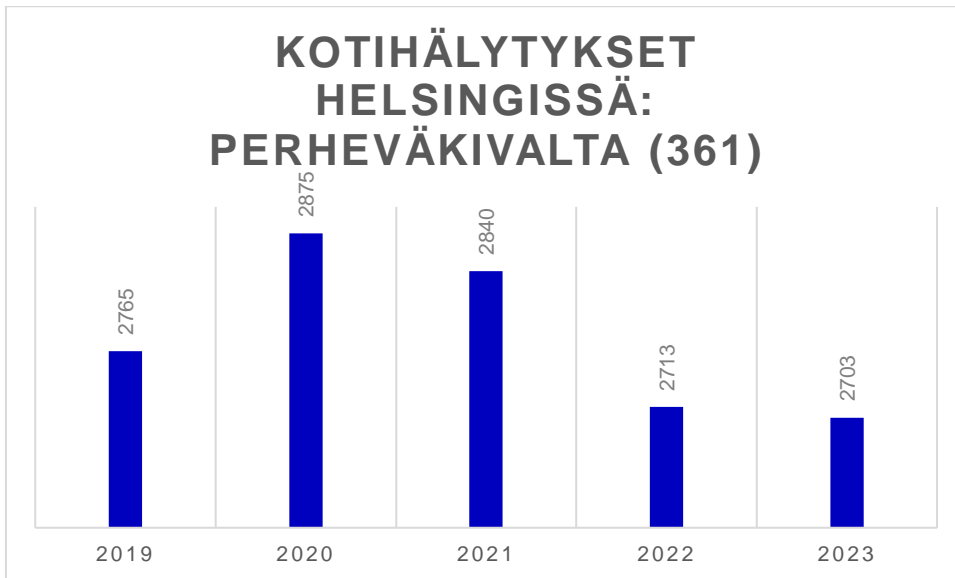


Lähde: Rikos- ja pakkokeinotilasto. Helsinki: Tilastokeskus. (tarkemmin lähdeluettelossa)

Kun tarkastellaan viranomaisten tietoon tulleita 0–17-vuotiaita pari- ja lähisuhdeväkivallan uhreja Helsingissä on vuositasolla huomattavissa suurtakin vaihtelua määrässä eri ikäluokkien kohdalla. Esimerkiksi vuonna 2023 oli edellisvuoteen verrattuna 0–6-vuotiaiden ikäluokassa kasvua 56 %, 7–12-vuotiaissa laskua 5 % ja 13–17-vuotiaissa nousua 61 %. Myös sukupuolten välillä on eroja.

	2018	2019	2020	2021	2022	2023
0–17						
Sukupuoli yhteensä	350	280	384	311	261	334
Uhri mies	229	127	172	105	123	167
Uhri nainen	121	153	212	206	138	167
0–6						
Sukupuoli yhteensä	133	126	116	91	79	123
Uhri mies	95	62	49	53	47	65
Uhri nainen	38	64	67	38	32	58
7–12						
Sukupuoli yhteensä	158	98	224	134	125	119
Uhri mies	118	48	106	38	58	69
Uhri nainen	40	59	118	96	67	50
13–17						
Sukupuoli yhteensä	59	56	44	86	57	92
Uhri mies	16	17	17	14	18	33
Uhri nainen	43	39	27	72	39	59

Lähde: Rikos- ja pakkokeinotilasto. Helsinki: Tilastokeskus. (tarkemmin lähdeluettelossa)
Helsingin poliisin kotihälytyksiä tilastoitiin koronapandemian poikkeusaikana vuosina 2020–2021 enemmän kuin vuosina 2022–2023. Vuoden 2024 tilastot eivät toistaiseksi osoita nousua. Tilastot sisältävät kaikki hälytysjärjestelmään merkityt hälytystehtävät perheväkivalta syykoodilla (361).



Lähde: Kotihälytykset Helsingissä. Helsingin poliisin tilastot

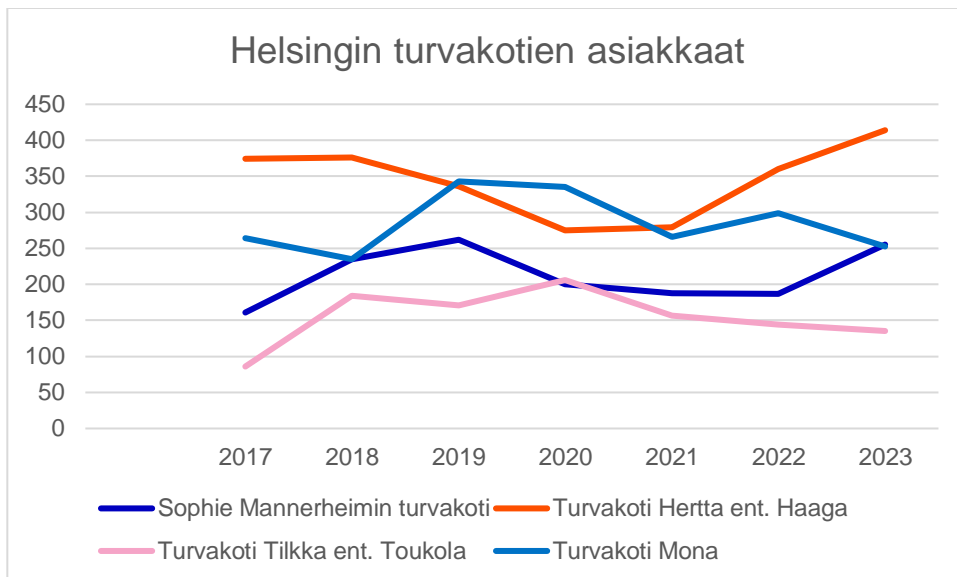
3.4 Turvakotien asiakasmäärät

Terveyden ja hyvinvoinnin laitos kerää tietoja ja raportoi turvakotipalveluista ([Tilastoraportti 26/2024](#)). Valtakunnallisesti asumisvuorokaudet nousivat vuonna 2023 14 prosenttia ja turvakotien asiakasmäärä nousi neljä prosenttia edellisvuoteen verrattuna. Helsingissä asumisvuorokaudet laskivat vuonna 2023 pari prosentti ja asiakasmäärä nousi 7 % edellisvuoteen verrattuna.

Koko maan turvakotien asiakkaista 25–44-vuotiaita oli 35 prosenttia. 69 % asiakkaista puhuu suomea, ruotsia tai saamea äidinkielenään. Moni asiakas tulee turvakotiin pienten lasten kanssa. 15 vuotta täyttäneistä asiakkaista 44 prosenttia tuli turvakotiin oma-aloitteisesti vuonna 2023. Asiakkaista 28 prosenttia ohjautui turvakotiin sosiaalihuollon kautta. Asiakkaita ohjautui turvakoteihin myös mm. poliisin (7 %), terveydenhuollon ammattilaisten ohjaamana (5 %) sekä vanhempien, muiden sukulaisten tai ystävän ohjaamina (8 %).

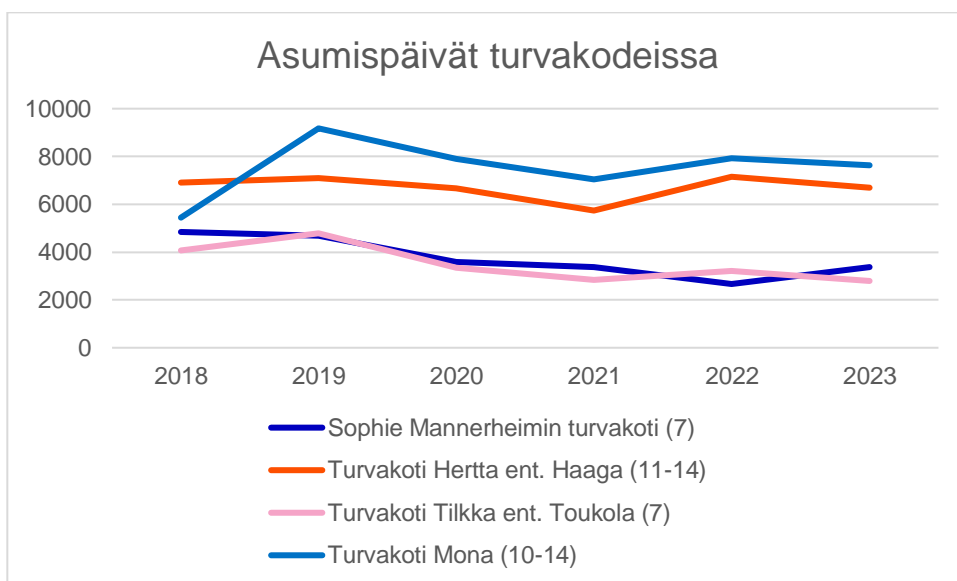
Helsingissä turvakoteja on neljä kappaletta. Kaksi näistä ovat Pääkaupungin turvakoti ry:n turvakotia: Turvakoti Tilkka ja Turvakoti Hertta. Hertta (14 perhepaikkaa) on vuonna 2022 avattu yksikkö, joka on korvannut Turvakoti Haagan (11 perhepaikkaa). Samoin Turvakoti Tilkka on korvannut Turvakoti Toukolan. Paikkamäärä on pysynyt samana eli 7 perhepaikkaa. Sophie Mannerheimin turvakoti (7 perhepaikkaa) on Mannerheimin Lastensuojeluliiton ylläpitämä turvakoti. Mona-koti on Monika-Naiset ry:n ylläpitämä turvakoti. Mona-kodissa oli 11 paikkaa, mutta paikkamäärä nousi 14 vuonna 2018. Paikkamäärän muutokset näkyvät tilastoissa. Turvakotien paikkamäärät ovat muutoinkin erilaisia, joten turvakotien lukuja ei tule kaavion perusteella vertailla keskenään. Kuvat hahmottavat yleisesti asiakasmäärien ja asumispäivien muuttumista ajanjaksolla 2017–2023 kyseisissä turvakodeissa. Tilastossa ei ole eritelty

asiakkaiden kotikuntia, joten kaikki asukkaat eivät ole helsinkiläisiä. Myös helsinkiläiset ovat voineet mennä pääkaupunkiseudun muihin turvakoteihin. Kuitenkin suurin osa asiakkaista on helsinkiläisiä. Asiakkaiden sukupuolta ei ole eritelty näissä tilastoissa. Turvakodeista ainoastaan Mona-koti on suunnattu pelkästään naisille. Valtaosa turvakotien asiakkaista on kuitenkin naisia ja lapsia.



Lähde: Terveyden ja hyvinvointilaitoksen tilastoraportista 26/2024 poimittuja tietoja ([linkki](#))

THL:n tilastoraportista poimitujen tietojen mukaan Helsingin turvakodeissa tapahtui asiakasmäärien ja asumispäivien määrien laskua pandemia-aikana, kuten valtakunnallisestikin. Turvakodeissa vietetty aika myös väheni. Vuonna 2022 asiakasmäärä nousi Helsingissä 11 % (100 asiakasta). Turvakoti Monan ja Turvakoti Hertan asiakasmäärä nousi. Turvakoti Hertan asiakasmäärän nousua selittää myös asiakaspaikkojen määrän lisääminen vuonna 2022.



Lähde: Terveyden ja hyvinvointilaitoksen tilastoraportista 26/2024 poimittuja tietoja ([linkki](#))

4. Lähisuhdeväkivallan ehkäisytyön velvoitteet ja niiden toteutuminen Helsingissä

Naisiin kohdistuvan väkivallan ja lähisuhdeväkivallan torjuntaa määritellään ja ohjataan kansainvälisissä ihmisoikeussopimuksissa, kansallisissa torjuntaohjelmissa sekä lainsäädännössä. Tässä luvussa käsitellään keskeisimpiä kuntien ja hyvinvointialueiden lähisuhdeväkivallan ehkäisyä ja torjuntaa ohjaavia torjuntaohjelmia sekä lainsäädäntöä. Näitä velvoitteita tarkastellaan kunnan ja hyvinvointialueen näkökulmasta, niitä osioita korostaen, jotka liittyvät näiden toimijoiden keskeisiin tehtäviin.

Ensimmäisessä kappaleessa on koonti eri torjuntaohjelmista ja lainsäädännöstä. Tämän jälkeen velvoitteita tarkastellaan erillisissä kappaleissa neljän alaotsikon avulla. Alaotsikot muodostuvat teemoista, jotka nousevat kansallisissa väkivallan ehkäisyyn tähtäävissä ohjelmissa sekä lainsäädännössä keskeisiksi kuntien ja hyvinvointialueiden lähisuhdeväkivallan ehkäisytyön tehtäviksi. Alaotsikot on luotu toimintaohjelmaa varten jäsentämään hajanaiseksikin tunnistettua velvoitteista ja lainsäädännöstä koostuvaa kokonaisuutta (Amnestyn seurantatutkimus 2021, 28). Luvut ovat sukupuolten välisen tasa-arvon ja yhdenvertaisuuden edistäminen sekä väkivaltaa ehkäisevät turvataidot; lähisuhdeväkivallan tunnistaminen, puheeksi ottaminen ja palveluohjaus; lähisuhdeväkivallan palvelut ja palveluketjut sekä viimeisenä väkivallan ehkäisytyön poikkihallinnolliset yhteistyön rakenteet ja koordinaatio. Kappaleissa käsitellään keskeisiä velvoitteita, niiden toteutumista Helsingissä ja miten kyseistä asiaa tulisi kaupungissa edistää.

4.1 Ihmisoikeussopimukset, torjuntaohjelmat ja muu lainsäädäntö

Tässä luvussa on koonti keskeisistä lähisuhdeväkivallan ehkäisytyötä velvoittavista ja ohjaavista ihmisoikeussopimuksista, torjuntaohjelmista ja lainsäädännöstä.

Kansainväliset ihmisoikeussopimukset ohjaavat kansallista lähisuhdeväkivallan torjuntaa. Istanbulin sopimus on Euroopan neuvoston yleissopimus naisiin kohdistuvan väkivallan ja perheväkivallan ehkäisemisestä ja torjumisesta. Sopimus allekirjoitettiin Suomessa 2011 ja se

astui voimaan 2015. Sopimus on laaja-alainen ihmisoikeussopimus ja yksi keskeisimpiä toimia naisiin kohdistuvan väkivallan ja perheväkivallan ehkäisemiseksi. Istanbulin sopimuksen toimeenpanosuunnitelmat (I&II) ovat laadittu sosiaali- ja terveysministeriön yhteydessä toimivan Naisiin kohdistuvan väkivallan ja perheväkivallan torjunnan toimikunnan (NAPE) toimesta. Uudessa suunnitelmassa on huomioitu sopimuksen toimeenpanoa valvovan Euroopan neuvoston asiantuntijaryhmä Group of Experts on Action against Women and against Domestic Violence (GREVIO) Suomelle vuonna 2019 antamat suositukset (GREVIO/Inf[2019]9). Istanbulin sopimuksen toimeenpano on valtion vastuulla, mutta valtaosa palveluiden toimeenpanovelvoitteista on hyvinvointialueilla ja kunnissa. Lisäksi EU:n tasolla on 13.6.2024 tullut voimaan naisiin kohdistuvan väkivallan ja torjunnan direktiivi ([linkki](#)).

Lainsäädäntö ohjaa lähisuhdeväkivallan ehkäisyä ja torjuntaa kunnissa ja hyvinvointialueilla. Lainsäädäntö on hajanainen ja lähisuhdeväkivallan ehkäisytyötä ja sen rakenteita ohjaavaa lakia on esitetty säädettäväksi (esim. Laku-tutkimushanke). Jokaisen ihmisen oikeus vapauteen, henkiseen ja ruumiilliseen koskemattomuuteen (§ 7) sekä yhdenvertaisuuteen (§ 6) määrittellään Suomen perustuslaissa (11.6.1999/731). Sosiaalihuoltolaki (1301/2014) velvoittaa (§11) hyvinvointialueen sosiaalihuollon tehtäväksi järjestää sosiaalipalveluja lähisuhde- ja perheväkivallasta sekä muusta väkivallasta ja kaltoinkohtelusta aiheutuvaan tuen tarpeeseen. Terveydenhuoltolaki (30.12.2010/1326) määrittelee kiireellisen ja kiireettömän hoidon tarpeen sekä (§50a) yhteistyön terveydenhuollon ja sosiaalipäivystyksen välillä. Suojelutehtävää määrittelee mm. lastensuojelulaki (13.4.2007/417), turvakotilaki (30.12.2014/1354) ja rikoslaki (19.12.1889/39). Hyvinvointialueita ohjaa laki sosiaali- ja terveydenhuollon järjestämisestä (612/2021).

Lähisuhdeväkivallan torjuntaohjelmista keskeisimpiä ovat Istanbulin sopimuksen toimeenpanosuunnitelma 2022–2025, Naisiin kohdistuvan väkivallan torjuntaohjelma vuosille 2020–2023, Ohjeet kunnille ja hyvinvointialueille lähisuhdeväkivallan ehkäisyn koordinaattorakenteiden ja lähisuhdeväkivallan vastaisen toiminnan järjestämiseksi (2022), Hallituksen tasa-arvo-ohjelma 2020–2023, Turvallisuutta kaikkialla – paikallisen ja alueellisen turvallisuussuunnittelun kansalliset linjaukset (2019), Väkivallaton lapsuus toimenpideohjelma 2020–2025, Lanzaroten sopimuksen toimeenpanosuunnitelma, Tyttöjen ja naisten sukuelinten silpominen (FGM) estämisen toimintaohjelma. Kansallisissa torjuntaohjelmissä on pyritty välttämään päällekkäisyyksiä. Eri toimintaohjelmien tavoitteet ja toimenpiteet painottuvat siksi eri tavoin.

4.2 Sukupuolten välisen tasa-arvon ja yhdenvertaisuuden edistäminen sekä väkivaltaa ehkäisevien turvataitojen vahvistaminen

Tässä luvussa käsitellään sukupuolten välisen tasa-arvon ja yhdenvertaisuuden edistämistä sekä väkivaltaa ehkäiseviä turvataitoja. Sukupuolten välinen tasa-arvo, ihmisten yhdenvertaisuus ja ihmisoikeuksien toteutuminen ovat lähtökohta turvallisille lähisuhteille ja

yhteiskunnalle ilman väkivaltaa. Oikeus elämään sekä henkilökohtaiseen vapauteen, koskemattomuuteen ja turvallisuuteen määritellään Suomen perustuslaissa (§7) ja ne koskevat kaikkia yhdenvertaisesti. Perustuslaissa määritellään julkiselle vallalle perusoikeuksien toteutumisen turvaamisen vastuu (§ 22).

Sukupuolten välisellä tasa-arvolla tarkoitetaan tässä ohjelmassa sitä, että naisten, miesten ja muunsukupuolisten oikeus koskemattomuuteen lähisuhteissa toteutuu sukupuolesta riippumatta. Naisiin kohdistuva väkivalta on maailmanlaajuinen sukupuolten välistä tasa-arvoa estävä rakenteellinen epäkohta ja ihmisoikeusongelma Suomessa (Naisiin kohdistuvan väkivallan torjuntaohjelma). Sukupuolten välinen tasa-arvo toimii lähisuhdeväkivallan ehkäisytyön lähtökohtana. Sukupuolten välinen esimerkiksi taloudellinen epätasa-arvo tai yhteisön patriarkaalinen käsitys sukupuolirooleista voi estää väkivaltaisesta puolisosta irtaantumisen. Sukupuolten välinen tasa-arvo edellyttää mm. sosiaalisten ja kulttuuristen käyttäytymismallien muuttamista tarkoituksena poistaa ennakkoluuloja, tapoja ja käytäntöjä, joilla ylläpidetään naisten alhaisempaa asemaa ja kaavamaisia käsityksiä miesten ja naisten rooleista (Istanbulin sopimus §12).

Naisiin kohdistuvan väkivallan ehkäisyä ja sukupuolten välistä tasa-arvoa ohjataan monilla torjuntaohjelmilla kuten esimerkiksi Naisiin kohdistuvan väkivallan torjuntaohjelmalla 2020–2023, Istanbulin sopimuksen torjuntaohjelmilla I ja II tai Hallituksen tasa-arvo-ohjelmalla 2020–2023. Keskeistä on mm. tietouden lisääminen sukupuolittuneesta lähisuhdeväkivallasta ja sukupuolisensitiivisestä työtoteesta. Istanbulin sopimus velvoittaa, että lähisuhdeväkivallan tilannetietoa tulisi tarkastella eri sukupuolten näkökulmasta, sillä väkivallan muodoissa ja vakavuudessa on sukupuolten välisiä eroja.

Yhdenvertaisuuden edistämällä tarkoitetaan tässä ohjelmassa toimia, joilla edistetään kaikkien ihmisten oikeutta henkiseen ja ruumiilliseen koskemattomuuteen. Perustuslaki (§6) velvoittaa, että ketään ei saa asettaa eri asemaan sukupuolen, iän, alkuperän, kielen, uskonnon, vakaumuksen, terveydentilan, vammaisuuden tai muun syyn perusteella. Kuitenkin näistä useat tekijät altistavat ihmisen väkivallalle lähisuhteissa. Ihmisen riippuvuus toisen antamasta hoivasta ja huolenpidosta tuottaa riskin altistua turvattomiin lähisuhteisiin, jossa oikeutta yksilön koskemattomuuteen loukataan. Väkivalta voi olla tahallista tai tahatonta. Myös yhteisön normeista poikkeaminen kasvattaa riskiä altistua väkivallalle lähisuhteissa. Erilaisten haavoittuvuustekijöiden kasaantuessa riski lähisuhdeväkivallalle kasvaa.

Yhdenvertaisuutta edistetään huomioimalla erilaiset lähisuhdeväkivallalle haavoittuvat väestöryhmät ja elämäntilanteet osana lähisuhdeväkivallan ehkäisytyötä. Lähisuhdeväkivaltaa ehkäistään vahvistamalla osaamista eri väestöryhmien kokemuksiin liittyviin erityispiirteisiin, kysymällä lähisuhdeväkivallasta etenkin näissä väestöryhmissä sekä rakentamalla kohdennettuja palveluja, palvelupolkuja ja ohjeistuksia. Tätä työtä tulee vahvistaa ja työtä jatkaa kaikkien haavoittuvien väestöryhmien osalta.

Toimenpiteitä tulisi kohdentaa näihin väestöryhmiin niin tietouden lisäämiseksi kuin palveluiden kehittämiseksi. Esimerkiksi ulkomaalaiselle, jolle on myönnetty tilapäinen tai jatkuva oleskelulupa perhesiteen perusteella voi olla erityisen vaikea irtaantua väkivaltaisesta parisuhteesta. Näille henkilöille tulisi välittää tietoa, siitä että oleskeluluvalla voidaan myöntää jatkoa väkivallan tai hyväksikäytön vuoksi, kun luvan epääminen olisi olosuhteet huomioon ottaen kohtuutonta (Ulkomaalaislaki 30.4.2004/301 §54).

Väkivaltaa ehkäisevillä turvataidoilla ja turvataitokasvatuksella tarkoitetaan keinoja, joilla pyritään edistämään inhimillistä, ihmisten välisten suhteiden turvallisuutta. ([Väkivallaton lapsuus-toimenpideohjelma](#), Tenhunen yms). Turvataidot vahvistavat käsitystä omista rajoista, niiden asettamisesta ja toisten rajojen kunnioittamisesta. Turvataidot sisältävät tunne- ja vuorovaikutustaitoja sekä seksuaalikasvatusta tai kehotunnekasvatusta, joka tulisi aloittaa jo varhaiskasvatuksessa. Istanbulin sopimus edellyttää, että virallisiin opetussuunnitelmiin kaikilla koulutustasoilla sisällytetään opetusmateriaalia, joka käsittelee sukupuolten välistä tasa-arvoa, sukupuolirooleja, keskinäistä kunnioitusta, väkivallatonta ristiriitojen ratkaisemista henkilösuhteissa, sukupuoleen perustuvaa naisiin kohdistuvaa väkivaltaa ja oikeutta henkilökohtaiseen koskemattomuuteen (STM julkaisu 2022:7). Tehtävä ulottuu koulu- ja harrastustoiminnan lisäksi yhteiskunnan jokaiselle tasolle ja on siten yhteiskunnan yhteinen tehtävä.

Sukupuolten välisen tasa-arvon ja yhdenvertaisuuden edistäminen sekä väkivaltaa ehkäisevien turvataitojen vahvistaminen Helsingissä

Helsinki on kaupunkina sitoutunut edistämään yhdenvertaisuutta, tasa-arvoa ja ihmisoikeuksia kaikessa toiminnassaan ([Helsingin kaupunkistrategia 2021–2025](#)). Helsingin kaupunki on laatinut palvelujen tasa-arvo- ja yhdenvertaisuussuunnitelman 2022–2025 ([linkki](#)) ja henkilöstön tasa-arvo- ja yhdenvertaisuussuunnitelman 2022–2025 ([linkki](#)). Suunnitelmat sisältävät monia eri toimenpiteitä, joilla sukupuolten tasa-arvoa ja yhdenvertaisuutta vahvistetaan kaupungin eri toimintaympäristöissä ja palveluissa. Sosiaali- ja terveydenhuollon toimenpiteissä on lapsiperheille suunnatun lähisuhdeväkivalta lapsiperheissä -palveluketjun kohdennettuja toimenpiteitä lähi- ja parisuhdeväkivallan tunnistamisen parantamiseen ja palveluihin hakeutumisen edistämiseen. Myös Helsingin hyvinvointisuunnitelmassa 2022–2025 on lähisuhdeväkivallan ehkäisyn tavoitteiden lisäksi monia tasa-arvoa ja yhdenvertaisuutta edistäviä toimenpiteitä ([linkki](#)) ja Kestävän kehityksen raportissa (SDG) lähisuhdeväkivallan ehkäisy on huomioitu kestävän sosiaalisen kehityksen yhtenä edellytyksenä. Erilaiset sukupuolten välistä tasa-arvoa ja yhdenvertaisuutta edistävät toimet vahvistavat ihmisten hyvinvointia sekä turvallisuuden kokemusta ja näin myös ehkäisevät väkivaltaa. Kyseessä olevan toimintaohjelman tarkoitus on edistää näiden tavoitteiden toteutumista, jota myös lähisuhdeväkivallan ehkäisytyöryhmä ja koordinaattorin toiminta edistää.

Helsingissä julkinen palvelu on pääosin organisoitu sukupuolineutraalisti. Julkisen sektorin tehtävä on auttaa yhdenvertaisesti kaikkia lähisuhdeväkivallan kokijoita ja tekijöitä. Istanbulin

sopimus asettaa kuitenkin julkisillekin palveluille veloitteen varmistaa, että väkivaltaa kokeneille on tarjolla myös sukupuolierityisiä palveluita. Osa järjestökentän lähisuhdeväkivaltaerityisistä palveluista on kohdennettu sukupuolten mukaan. Sukupuolierityinen palvelu on näiden toimijoiden taholta nähty vaikuttavana toimintamallina väkivaltaa kokeneiden tukemisessa ja toisaalta lähisuhdeväkivallan ehkäisytyössä. Naiserityinen palvelu mahdollistaa oikeanlaisen, turvallisuutta vahvistavan ja toipumista tukevan psykososiaalisen tuen ja neuvonnan tarjoamisen väkivaltaa kokeneille naisille ja tytöille. Lisäksi nais erityisiä palveluita on tarjolla myös omien väkivaltaisten taipumusten työstöön. Mieserityisen palvelun on nähty madaltavan miesten kynnystä hakea apua lähisuhdeväkivallan tekemiseen ja kokemiseen (Peitsalo ym. 2017). Sukupuolierityisen palvelun avulla esimerkiksi vertaistukiryhmissä voidaan käsitellä sukupuoliin liitetyjä ahtaita stereotyyppioita ja purkaa niistä kumpuavaa häpeää mm. miesten kokemaan lähisuhdeväkivaltaan tai naisten tekemään lähisuhdeväkivaltaan liittyen.

Tabuja tulisi rikkoa naisten tekemään ja miesten kokemaan väkivaltaan ja näistä kumpuaviin palveluntarpeisiin liittyen. Tätä tehdään sukupuolesta riippumatta systemaattisella kysymisellä lähisuhdeväkivallasta ja heikkoihin signaaleihin tarttumalla varhaisessa vaiheessa. Vaikka lähisuhdeväkivallan riskitekijät tunnistettaisiin ei lähisuhdeväkivaltaa pidä olettaa riskitekijöiden perusteella.

Seuraavaksi tarkastellaan lähisuhdeväkivallan ehkäisyn toimia ja kehittämistarpeita Helsingissä väestöryhmissä, joilla on tunnistettu korkeampi riski altistua väkivallalle lähisuhteissa.

Lasten ja nuorten lähisuhdeväkivallan kokemukset ovat lisääntyneet ja etenkin pandemia-aika on altistanut lapsiperheet lähisuhdeväkivallalle (katso luku 3). Kouluterveyskyselyn perusteella vammaiset lapset, ulkomaalaistaustaiset lapset, seksuaali- ja sukupuolivähemmistöihin kuuluvat lapset ja lapset, jotka ovat sijoitettuna kodin ulkopuolella kokevat useammin väkivaltaa mm. huoltajien taholta (Ikonen & Helakorpi 2019). Pikkulapsiperheaika nähdään erityisen haavoittuvana aikana. Mitä pienempi lapsi kokee kaltoinkohtelua, sitä suurempi on riski vakavien traumatisoitumisesta johtuvien mielenterveyden häiriöiden kehittymiselle (Suokas Anne, kriisi- ja traumatyön luento).

Väkivallaton lapsuus toimenpidesuunnitelmassa 2020–2025 on monia lapsiin kohdistuvan lähisuhdeväkivallan ehkäisyn kehittämistoimenpiteitä. Lapsille ja nuorille tulee tarjota lapsen ikä- ja kehitystasoa huomioivaa tukea ja apua väkivaltaan liittyvissä tilanteissa. (October & Laitinen 2022)

Helsingissä on viime vuosina toteutettu useita toimia, joilla on pyritty vahvistamaan lapsiperheissä ilmenevän lähisuhdeväkivallan ja lapsen kokeman lähisuhdeväkivallan ehkäisyn, tunnistamisen ja hoidon palveluketjua osana Tulevaisuuden sote-keskus -hanketta.

Ikäihmistien lähisuhdeväkivalta on edelleen tabu ja herkästi piiloon jäävä ilmiö esim. ikäihmiset ovat vähän edustettuina turvakodeissa. Ikäihmisiin kohdentuvaa lähisuhdeväkivallan ehkäisylle ei ole laadittu omaa kansallista torjuntaohjelmaa. Tietoutta ikäihmistien kokemasta lähisuhdeväkivallasta tulisi lisätä ([Ihmisoikeuskeskuksen julkaisuja 1/2023](#)).

Ikäihmistien kokema kaltoinkohtelu on Helsingissä havaittu limittyvän osaksi muita ongelmia kuten huono-osaisuutta, päihteiden käytön tai mielenterveyden ongelmia myös omaishoitajuuteen liittyvä uupuminen tai muistisairaudet lisäävät väkivallan riskiä (Sosiaalinen raportti ikääntyneiden perhesuhteissa ilmenevästä kaltoinkohtelusta 2018). Palveluissa korostuu ikääntyneiden kaltoinkohteluun liittyen taloudellinen väkivalta esimerkiksi aikuisen lapsen taholta. Ikäihmistien lähisuhdeväkivallan ehkäisyä on Helsingissä edistetty gerontologisen sosiaalityön organisoiman pari- ja perhesuhde ja kaltoinkohtelu kehittämistyöryhmän toimesta. Ikääntyneiden kaltoinkohtelun tunnistamista on edistetty mm. osaamista vahvistavien työpajojen avulla (Jäppinen 2020). Suvanto ry tuottaa Helsingissä ikäihmistien lähisuhdeväkivaltaa ehkäisevää matalan kynnyksen palvelua lähisuhdeväkivallan tekijälle ja kokijalle. Miina Sillanpään säätiö, Maria Akatemia, Kuntoutussäätiö ja Omaishoitajien liitto on ehkäissyt lähisuhdeväkivaltaa Tunne voimavarsi – ikääntyneiden omaishoitajanaisten aggressio voimavaraksi -hankkeessa. Pääkaupungin turvakoti ry:llä ja Suvanto ry:llä on meneillään Seniorin salaisuus -hanke.

Sukupuoli- ja seksuaalivähemmistöjen lähisuhdeväkivaltaerityistä palvelua tai tietoa lähisuhdeväkivallan erityispiirteistä on varsin vähän saatavilla. Seksuaali- ja sukupuolivähemmistöillä on erityisen korkea riski mielenterveyden häiriöihin (THL 2023 luentomateriaali). Kouluterveyskyselyn tuloksissa vuodelta 2019 sateenkaarinuorten kokemukset vanhempien tai huoltajien tekemästä fyysisestä väkivallasta olivat kaksi kertaa muita nuoria yleisempiä ([Jokela jne. 2020](#)).

Sateenkaari-ihmisille tuotetuissa palveluissa on huomattu ohitetuksi tulemisen kokemuksia, kun lähisuhdeväkivaltaan on haettu apua ammattilaisilta (Luentomateriaali Setan seminaari). Monissa palveluissa koetaan osaamisen vahvistamisen tarvetta sateenkaari-ihmistien lähisuhdeväkivaltaan liittyviin erityiskysymyksiin. Sateenkaari-ihmistien perhesuhdekeskus tarjoaa Stea-rahoitteista tukea ja apua sateenkaari-ihmisille, läheisille sekä konsultointipalvelua ja koulutusta ammattilaisille sateenkaari-ihmistien lähisuhteista.

Kieli- ja kulttuurivähemmistöihin tai maahan muuttaneisiin liittyy erityisiä lähisuhdeväkivallan haavoittuvuustekijöitä. Maahan muuttaneilla naisilla on moninkertainen riski altistua lähisuhdeväkivallalle (Lehti ym. 2014). Väkivallalle alistaa köyhyys, verkostojen puute, riippuvainen asema, pelko menettää oleskelulupa ym.

Monika-naiset liitto tuottaa tietoa ja palvelua lähisuhdeväkivaltaa kokeneille maahan muuttaneille naisille. Noin 40 % heiltä apua hakevista asiakkaistaan on parisuhteessa suomalaisen miehen kanssa. Helsingin kaupunki on yhteistyössä Barnahus -hankkeen kanssa

pilotoinut *Vanhempana Suomessa* psykoedukatiivista ulkomaalaistaustaisille kohdennettua vertaisryhmämallia ([linkki](#)). Ryhmässä annetaan tietoa mm. väkivallan vaikutuksista lasten ja nuorten kasvuun ja kehitykselle. Ryhmään osallistuneet ovat antaneet hyvää palautetta ryhmistä.

Tietyiltä alueilta tulleilla on vahvoja kunniaan liittyvän väkivallan perinteitä, joissa harjoitetaan erityisesti naisiin sekä seksuaali- ja sukupuolivähemmistöihin kohdistuvaa pakottavaa kontrollia (Ihmisoikeusliitto 2018). Kunniaan liittyvä väkivalta on yhteisöllistä ja siten lähisuhteita laajempi ilmiö. Kunniaan liittyvää yhteisöllistä väkivaltaa esiintyy myös esim. uskontokunnissa tai esimerkiksi romaniväestössä. Helsingissä Ihmisoikeusliitto kouluttaa naisiin kohdistuvan väkivallan ja kunniaan liittyvän väkivallan ehkäisystä yhteisöille, joissa esim. sukuelinten silpomista tai pakkoavioliittoja perinteisesti esiintyy. Helsingissä on saatavilla Settlementiliiton tuottamaa Sopu-työtä kunniaan liittyvän väkivallan kriisi- ja konfliktitilanteisiin.

Helsingin kaupunki on laatinut ammattilaisille ohjeistuksen tyttöjen sukuelinten silpomisen estämisestä (Tyttöjen ja naisten sukuelinten silpomisen (FGM) estämisen toimintaohjelma). Tämän tulisi olla laajasti käytössä sote-palveluissa ja kasvatuksen- ja koulutuksen toimialalla. Aiheesta on koulutettu henkilökuntaa, mutta osaamisen vahvistamisen tarve on tunnistettu.

Vammaiset ihmiset kokevat lähisuhdeväkivaltaa kaikissa ikäryhmissä useammin kuin ei vammaiset ([Luoma ym. 2022](#)). Etenkin vammaiset naiset altistuvat lähisuhdeväkivallalle.

Vammaisten ihmisten kokeman lähisuhdeväkivaltaa tunnistetaan heikosti ja vammaiset ihmiset ovat haastattelujen perusteella varsin vähän edustettuina lähisuhdeväkivaltapalveluissa Helsingissä. Vammaisten ihmisten kaltoinkohteluun liittyy erityiskysymyksiä, kuten hoivaan ja huolenpitoon liittyviä riippuvuustekijöitä ja kommunikaatioon liittyvää monimuotoisuutta. Ammattilaiset tarvitsevat lisää tietoa vammaisten kokemasta lähisuhdeväkivallasta ja vammaisten ihmisten palvelupolkuja tulisi tarkastella. Vammaisten ihmisten kokeman lähisuhdeväkivallan systemaattista puheeksi ottamista tulisi vahvistaa.

Muut lähisuhdeväkivallalle altistavat tekijät ovat päihde-, peli- ja muista riippuvuudet ja mielenterveyden ongelmat sekä erotilanteet. Myös näitä haavoittuvuus- tai riskitekijöitä tulee huomioida palvelupolkujen ja ketjujen kehittämisessä ja osaamisen vahvistamisessa. Esimerkiksi päihdepalveluissa olisi oleellista kartoittaa myös lähisuhdeväkivallan kokemuksia.

Lähisuhdeväkivaltaa ehkäisevien turvataitojen vahvistaminen on keino ehkäistä väkivaltaa ja edistää sukupuolten välistä tasa-arvoa ja yhdenvertaisuutta. Helsinki on sitoutunut vahvistamaan ja laajentamaan tunne- ja vuorovaikutustaitojen opetusta ([linkki](#)). Helsingin kaupungin perusopetuksen strategiakauden 2021–2025 tavoite on, että kaikissa kouluissa opetetaan tunne- ja vuorovaikutustaitoja vaikuttavuudeltaan tutkituissa ohjelmissa. Koulut voivat valita ohjelmat itse. Taitoja opetetaan kaikissa Helsingin 102 peruskoulussa. Helsingin kaupunki on mukana UNICEFin lapsiystävällinen kunta (LYK)-kehittämissä. Työ perustuu YK:n

lapsen oikeuksien sopimukseen ja siinä edistetään lapsen oikeuksien toteutumista kunnassa. Tunne- ja vuorovaikutustaitojen vahvistaminen on yksi LYK-kehittämistyön viidestä tavoitteesta. Lisäksi turvataitoja ja seksuaalikasvatusta tulisi vahvistaa.

4.3 Lähisuhdeväkivallan tunnistaminen, puheeksi ottaminen ja palveluohjaus

Tässä luvussa käsitellään lähisuhdeväkivaltailmiön tunnistamista, puheeksi ottamista ja lähisuhdeväkivaltaa kokeneiden ja tekevien henkilöiden saattamista avun piiriin. Luvussa käsitellään ensin valtakunnallisia ohjeistuksia, jonka jälkeen tarkastellaan näiden toteutumista Helsingin kaupungilla ja esitetään kehittämistarpeita.

Ammattilaisten täydennyskoulutus väkivallan ilmiöstä muodostuu yhdeksi lähisuhdeväkivallan ehkäisyn keskeisimmäksi tehtäväksi Istanbulin sopimuksessa ja kansallisissa torjuntaohjelmissa. Lähisuhdeväkivallan ilmiöllä tarkoitetaan tässä ilmiötä, miten se on kuvattu toimintaohjelman luvussa kaksi. Lähisuhdeväkivallan tiedostaminen ja puheeksi ottaminen on edellytys lähisuhdeväkivallan ehkäisylle. Väkivallan tunnistaminen, puheeksi ottaminen ja palveluohjaus tulee olla osa kaikkien hyvinvointialueilla toimivien sote-palveluiden sekä kuntien vastuulla olevien palveluiden, kuten varhaiskasvatuksen ja koulutuksen, perustoimintaa (Laitinen & October 2022, 13).

Lähisuhdeväkivaltaa ei automaattisesti kouluteta eri ammattikuntien peruskoulutuksessa. Kansallisella tasolla väkivaltailmiön tunnistamista pyritään vahvistamaan vaikuttamalla eri ammattikuntien opetussuunnitelmiin. THL on koonnut koulutusmateriaalia verkkosivuilleen ja näitä suositellaan käytettäväksi ammattilaisten perustason osaamisen vahvistamiseksi lähisuhdeväkivaltailmiöstä (Laitinen & October 2022, 15).

Terveyden ja hyvinvoinnin laitos suosittelee, että henkilöstö koulutetaan perehdytysvaiheessa ja säännöllisesti työsuhteen aikana käyttämään väkivaltaa koskevia kartoitus- ja riskinarviointilomakkeita. Lomakkeiden käyttöön tulisi perehdyttää ja niiden käyttöä seurata. Kun väkivalta on tunnistettu, ohjataan lähisuhdeväkivallan kokija ja tekijä palveluihin sovittujen palvelupolkujen mukaan. (Laitinen & October 2022).

Viranomaisten täydennyskoulutuksen lisäksi kansalaisten eli kuntien ja hyvinvointialueiden **asukkaiden tietoisuutta** lähisuhdeväkivallan ilmiöstä tulee lisätä (mm. Naisiin kohdistuvan väkivallan torjuntaohjelma). Kaupunkilaisia tulisi kannustaa hakemaan apua lähisuhdeväkivaltaan ja siitä irtaantumiseen sekä väkivaltaisten käytösmallien katkaisuun. Tätä voidaan tehdä mm. erilaisilla kansalaisille kohdennetuilla kampanjoilla ja muilla tietoutta lisäävillä viestinnällisillä keinoilla.

Lähisuhdeväkivallan tunnistaminen, puheeksi ottaminen ja palveluohjaus Helsingissä

Tietoutta lähisuhdeväkivallasta on Helsingissä edistetty monien vuosien ajan lähisuhdeväkivallan ehkäisytyöryhmän toimesta. Työryhmän työskentelyä kuvataan tarkemmin luvussa 4.5. Työryhmällä on vuosittainen budjetti, joka mahdollistaa ammattilaisten täydennyskoulutuksen järjestämisen ja kaupunkilaisille suunnattujen kampanjoiden järjestämisen.

Ammattilaisten lähisuhdeväkivaltailmiöön ja palveluketjuihin liittyviä koulutustarpeita kysyttiin lasten, nuorten ja perheiden parissa eri toimialoilla työtä tekevilta ammattilaisilta vuonna 2021. Vastaajista 75 % toivoi koulutusta lähisuhdeväkivallan tunnistamiseen. Kaupunkitasoisen koulutuksen lisäksi toimialat ovat järjestäneet kohdennetusti koulutuksia eri palveluille lähisuhdeväkivallasta. Lähisuhdeväkivallasta on koulutettu Helsingin kaupungilla vuosittain useiden vuosien ajan. Lähisuhdeväkivallan ilmiötiedon lisäksi on ammattilaisille tarjottu kriisi- ja traumatyön koulutusta. Suurin osa kaupunkitasoisiin koulutuksiin osallistuneista on sosiaali- ja terveystalvetaista ja etenkin sosiaalipalveluista. Koulutuksia on tarjottu myös lähisuhdeväkivallan ehkäisytyöryhmän kumppaniorganisaatioille. Syksyllä 2023 on julkaistu Oppiva verkko-oppimisolustalle lähisuhdeväkivallan tunnistamisen ja puheeksi ottamisen lyhyt verkkokurssi.

Kaupungin yhteiselle lähisuhdeväkivallan ehkäisytyölle on avattu intrasivu, jonne kaupungin työntekijöille kootaan tietoa lähisuhdeväkivallasta. Tietoa löytyy myös kohdennetusti eri toimijoiden intrasivuilla esimerkiksi lähisuhdeväkivaltaa kokevien ikäihmisten palvelupolku kuvattuna.

Lähisuhdeväkivallan tunnistamisesta ja puheeksi ottamisesta on varsin vähän Helsinki-kohtaista tietoa. FinLapset -kyselytutkimuksen mukaan 18 % synnyttäneiltä ja 5 % puolisoilta on kysytty lähisuhdeväkivallasta neuvolapalveluissa vuonna 2020. Valtakunnallisessa LAKU-tutkimuksessa havaittiin, että terveydenhuollossa kirjattiin vuosittain 9 % fyysistä lähisuhdeväkivaltaa kokeneista naisista (Siltala ym. 2020).

THL:n ylläpitämä lähisuhdeväkivallan puheeksi ottamisen menetelmä lähisuhdeväkivallan riskien suodatin- ja kartoituslomake löytyy Apotti tietojärjestelmästä. Tietojärjestelmä on sotepe-ammattilaisten käytössä. Osalla palveluista Apotti muistuttaa lomakkeen täyttämistä. Lomakkeen käyttöönottoa varten on valmistettu yhteinen ohjeistus. Lomakkeen käyttöönottoa on tuettu koulutuksen keinoin syksyllä 2023. Lapsi- ja perhepalveluissa Sotepessa oli tulostavoitteena, että 1 000 lasten ja nuorten parissa toimivaa ammattilaista osallistuu koulutukseen ja tämä tavoite toteutui.

Ensi- ja turvakotien liitto on laatinut Turva 10 -välineen, jonka avulla turvallisuus ja kodin turvallisuus voidaan ottaa puheeksi eri ikäisten lasten ja nuorten kanssa (Lapsiin kohdistuvan väkivallan torjuntaohjelma). Väline on pilotoitu ja otettu käyttöön kouluterveydenhuollossa

Helsingissä. Lisäksi Helsingin toimialoilla lasten ja nuorten palveluissa otetaan laajasti käyttöön Hyvinvointia yhdessä (Common Approach) malli, jonka avulla hyvinvoinnin eri osa-alueita kuten turvallisuutta ja kodin turvallisuutta voidaan kysyä. Malli auttaa ymmärtämään kodin turvallisuuden merkitystä yhtenä tärkeimpänä peruspilarina lasten ja nuorten kokonaisvaltaisessa hyvinvoinnissa.

Helsingissä on kokeiltu lapsuuden haitallisten kokemusten (adversed childhood experience) ACE-seulan käyttöä neuvolapalveluissa ja Helsinki osallistuu tähän liittyvään valtakunnalliseen ACElife tutkimushankkeeseen ([linkki](#)). Seulan käyttäminen mahdollistaa lapsuuden haitallisten kokemusten kuten vanhempien omien lapsuuden lähisuhteissa tapahtuneiden väkivaltakokemusten kartoittamisen. Tämä auttaisi vanhempia pohtimaan omaa elämäänsä ja mahdollistaisi omien lapsuuden kiintymyssuhteissa syntyneiden käytösmallien tiedostamisen osana omaa vanhemmuutta ja omia tunnesäätelyn keinoja. Seulan käyttäminen mahdollistaisi tuen tarpeen tunnistamisen varhaisessa vaiheessa sukupuolesta riippumatta.

Palveluohjaus vaatii tietoa palvelupoluista. Lasten, nuorten ja perheiden parissa eri toimialoilla työtä tekevästä ammattilaisista 86 % toivoi tietoa palveluista ja monialaisesta yhteistyöstä (Kysely 2021). Suodatin- ja kartoituslomakkeen käyttöön laaditussa ohjeistuksessa kuvataan lähisuhdeväkivallan kokijan palvelupolkua. Ohjeistuksessa on huomioitu lähisuhdeväkivallan tekijän avuntarve.

Helsingiläisten tietoisuutta lähisuhdeväkivallan ilmiöstä ja palveluista vahvistetaan vuosittain järjestettävällä tiedotuskampanjalla ja muulla viestinnällä. Lähisuhdeväkivallan ehkäisyydelle on olemassa kahdet ulkoiset verkkosivut. Toiset ovat HYTE-työtä kuvaava verkkosivu ja toinen on sosiaali-, terveys- ja pelastustoimen ylläpitämä sivusto lähisuhdeväkivaltapalveluista. Kampanjoilla kannustetaan kaupunkilaisia hakemaan apua lähisuhdeväkivaltaan. Vuoden 2022 *Rakaskin ihminen voi satuttaa* -kampanja kohdennettiin lapsille ja nuorille kouluterveyskyselystä (2021) saatujen lähisuhdeväkivaltatietojen pohjalta. Kampanjan tavoite oli lisätä tietoutta lasten oikeudesta koskemattomuuteen ja kannustaa lapsia ja nuoria kertomaan väkivallan kokemuksista aikuisille kouluissa. Varhaiskasvatuksen ja koulutuksen henkilökunnan tietoutta lähisuhdeväkivallasta vahvistettiin. Vuonna 2023 sama kampanja kohdennettiin myös aikuisille tekijöille. Kampanjalla haluttiin kannustaa hakemaan apua heikentyneeseen hyvinvointiin ja väkivallan riskin kasvuun koronapandemian poikkeusolosuhteissa.

Kehitettävää lähisuhdeväkivallan tunnistamisessa, puheeksi ottamisessa ja palveluohjauksessa Helsingissä

Lähisuhdeväkivallan tunnistaminen ja systemaattinen puheeksi ottaminen vaatii panostusta laajasti eri palveluissa ja eri toimialoilla, jotta Helsingin kaupunki vastaa velvoitteisiin lähisuhdeväkivallan ehkäisystä. Asennemuutosta tarvitaan monella tasolla, jotta väkivalta ymmärretään yleisenä ilmiönä, johon kuka vaan voi tarvita apua niin kokijana kuin tekijänä. Kansalliset käytössä olevat lomakkeet ohjaavat toistaiseksi lähisuhdeväkivallan kokemuksista

kysymistä. Väkivallasta ja turvallisuudesta kysymisen tulisi muodostua ammattilaisille arkiseksi rutiiniksi. Traumainformoidun työotteen vahvistamista tarvitaan, jotta asiakkaita kyetään kohtaamaan sensitiivisesti ja väkivallan osapuolten käytösmalleja sekä toipumisen prosesseja ymmärtämään.

Kaupungilla on käytössä usea lähisuhdeväkivallan puheeksi ottamisen menetelmä ja näiden käyttöönottoa suositellaan mm. opiskeluhuoltoon käytettäväksi. Turva 10 -välinettä voisi käyttää myös esimerkiksi nuorisotoimessa. Turvasuunnitelma tulisi lisätä Apotti-tietojärjestelmään, jotta sen käyttö olisi ammattilaisille sujuvaa.

Täydennyskoulutusta haasta se, että saadaan ammattilaisia riittävän laajasti koulutettua riittävällä tasolla. Tätä varten tulisi laatia koulutuspolku ja johtaa ammattilaisten kouluttautumista lähisuhdeväkivallan kysymyksiin eri tasoilla ja palveluissa. Lähisuhdeväkivallan koulutuksen olisi hyvä olla osa ammattilaisten perehdytyspolkua. Kaikilla työntekijöillä niin terveydenhuollossa, varhaiskasvatuksessa, kotihoidossa kuin nuorisotoimessakin tulisi olla perustason ilmiötietoa ja valmius lähisuhdeväkivallan ja turvallisuuden systemaattiseen puheeksi ottamiseen, sensitiiviseen kohtaamiseen ja palveluohjaukseen. Tarjolla oleva tunnin mittainen verkkokoulutus kaupungin oppimisolustalla mahdollistaa perustason kouluttautumisen ammattilaisen aikataulun mukaisesti. Myös mm. THL:n verkkokoulutus on aikatauluista riippumatta kaikkien saatavilla.

Ammattilaisille ja kaupunkilaisille kohdennetut toimenpiteet lähisuhdeväkivaltailmiön- ja palvelutietoisuuden lisäämiseksi ja palveluun hakeutumisen kynnyksen madaltamiseksi tulee jatkuvasti vahvistaa erilaisilla koulutuksellisilla ja viestinnällisillä toimenpiteillä niin Helsinki-kohtaisesti kuin myös valtakunnallisesti tuotettuja materiaaleja hyödyntämällä. Tiedottamisessa tulisi huomioida myös mm. kielivähemmistöt.

Vaikuttava lähisuhdeväkivallan ehkäisy vaatii systeemistä työtettä, ilmiö- ja palvelutuntemusta sekä ymmärrystä eri toimijoiden rooleista lähisuhdeväkivallan kokijan ja tekijän auttamiseksi. Osaamista, palvelutuntemusta ja yhteistyötä voidaan vahvistaa esimerkiksi lähisuhdeväkivallan avainhenkilömallia kokeilemalla. Avainhenkilömalli on STM:n KASTE-ohjelmassa (2012–2015) Itä-Suomessa kehitetty malli organisaation eri tasoille väkivaltatyön vahvistamiseksi ([Nipuli 2020](#)). Perustason työntekijät saavat perustason koulutusta lähisuhdeväkivaltailmiön tunnistamiseen ja systemaattiseen kysymiseen. Avainhenkilöt saavat syventävää koulutusta, jotta heillä on valmiudet väkivallan kokijan ja tekijän kanssa työskentelyyn. Mallissa väkivaltaa kokeneet asiakkaat ohjautuvat avainhenkilöille, jotka kartoittavat asiakkaan tilanteen ja laativat asiakassuunnitelman. Esimerkiksi Vantaan ja Keravan hyvinvointialueella on hieman kevyemmäksi räätälöity avainhenkilöverkoston malli, joka on hyväksi todettu keino vahvistaa lähisuhdeväkivaltatyön osaamista eri palvelutasoilla.

4.4 Lähisuhdeväkivallan palvelut ja palveluketjut

Tässä luvussa tarkastellaan lähisuhdeväkivallan seurauksena syntyviin palvelutarpeita, niihin liittyviä Helsinkiä sitovia palvelun organisoimiseen liittyviä velvoitteita ja miten Helsingin kaupunki näihin vastaa. Kuntien ja hyvinvointialueiden lähisuhdeväkivallan ehkäisyn velvoitteita kuvataan THL:n vuonna 2022 laatimassa ohjeistuksessa (October & Laitinen 2022). Luvussa tarkastellaan myös palveluketjua, joka voidaan nähdä järjestämisen ja yhteensovittavan johtamisen työkaluna, joka auttaa tuottamaan ehjiä ja laadukkaita yksilöiden tarpeiden mukaan rakennettuja palvelupolkuja ([Koivisto jne 2020](#)). Luvussa tarkastellaan ensin velvoitteita, sen jälkeen palveluja Helsingissä ja lopuksi kehittämistarpeita.

Lähisuhdeväkivallan palveluja ja palveluketjuja sitovat velvoitteet yleisesti

Hyvinvointialueiden ja kuntien on huolehdittava riittävästä lähisuhdeväkivalta-palveluista (October & Laitinen 2022, 10). Sosiaalipalveluja on järjestettävä lähisuhde- ja perheväkivallasta sekä muusta väkivallasta ja kaltoinkohtelusta aiheutuvaan tuen tarpeeseen (Sosiaalihuoltolaki [1301/2014](#)). Ammattilaisten tehtävä on auttaa asiakkaita tunnistamaan lähisuhdeväkivaltaa ja sen aiheuttamia riskejä ihmisten yksilöllisissä elämäntilanteissa sekä auttaa väkivallan eri osapuolia. Lähisuhdeväkivalta vaikuttaa elämän eri osa-alueilla ja vaatii moniammatillista työskentelyä väkivallan osapuolten auttamiseksi.

Hyvinvointialue päättää mitä palveluita se tuottaa itse ja mikä osa palveluista annetaan yksityisen tai kolmannen sektorin hoidettavaksi. Hyvinvointialueilla on kuitenkin tuotettava palveluita riittävästi itse, jotta se voi kaikissa tilanteissa vastata, että palveluita on tarpeeksi tarjolla (October & Laitinen 2022, 10).

Kuntien ja hyvinvointialueiden tulisi luoda saumattomasti toimivat lähisuhdeväkivallan ehkäisyn palveluketjut, joissa oikeanlaista apua saadaan oikeaan aikaan. Toimialarajat ylittävät palveluketjut tulisi luoda väkivallan uhreille, tekijöille sekä väkivallalle altistuneille lapsille (October & Laitinen 2022).

Akuutti tuen tarve

Lähisuhdeväkivallan uhrin tulisi saada lähisuhdeväkivaltaan sosiaali- ja terveydenhuollosta akuutti- ja kriisiapua. Terveyskeskuksista ja sairaaloissa on huolehdittava, että lähisuhdeväkivaltaa kokenut saa nopeasti hoitoa ja apua akuutissa tilanteessa. THL suosittelee PAKE-kehonkarttalomakkeen käyttöä apuna ([linkki](#)). Seksuaaliväkivaltaa kokeneiden tarvitseman tuen ja hoidon järjestämiseen on varauduttava palvelujärjestelmän eri tasoilla ja akuuttitilanteissa on toimittava viivytyksettä. Seksuaaliväkivaltaa kokeneiden palveluketjut on organisoitava läpi Suomen kattaviin yli 16-vuotiaille tarkoitettuihin Seri-tukikeskuksiin.

Sosiaalihuollon ammattilaiset arvioivat kokonaisvaltaisen tuen tarpeen akuutissa tilanteessa. Lastensuojelun tehtävä on tukea ja turvata niiden lasten kasvuolosuhteet, joiden kehitys on vaarantunut (lastensuojelulaki [13.4.2007/417](#)). Ikäihmisten palveluissa autetaan ikääntyneitä (Vanhuspalvelulaki [28.12.2012/980](#)). Ammattilaisilla on lastensuojelulain tai vanhuspalvelulain mukainen ilmoitusvelvollisuus, jos havaitsevat väkivaltaa lapsen tai ikääntyneen ihmisen elämässä. Sosiaalihuoltolaki mahdollistaa yhteydenoton yhteistyössä asiakkaan kanssa.

Turvakotitoimintaa säädetään turvakotilailla ([30.12.2014/1354](#)) ja sen toiminnasta vastaa Sosiaali- ja terveysministeriö ja THL. Turvakoti on ympärivuorokautinen, asiakkaalle maksuton kriisityön yksikkö, johon lähisuhdeväkivaltaa tai sen uhkaa kokeva henkilö tai perhe voi mennä oma-aloitteisesti tai viranomaisen tai muun tahon ohjaamana. Hyvinvointialueiden vastuulla on lähisuhdeväkivaltaa kokeneiden asukkaiden avopalveluiden järjestäminen sekä turvakotipalvelun jälkeiseen tuen tarpeeseen vastaaminen.

Monialainen riskien arviointi ja tuki

Monialaista tukea tulee olla yhdenvertaisesti tarjolla asiakkaille, joilla lähisuhdeväkivallan riski on koholla. Hyvinvointialue voi päättää, miten se organisoii monialaisen yhteistyön ja sovittaa yhteen toimenpiteitä vakavasta lähisuhdeväkivallasta kärsivien aikuisten uhrien auttamiseksi. Hyvinvointialueella tulisi olla riittävä määrä paikallisia vakavan väkivallan riskin arvioinnin yhteistyörakenteita. Vakavan parisuhdeväkivallan riskinarvioinnin ja uhrin auttamisen moniammatillinen menetelmä MARAK-toimintamallin käyttöä suositellaan kansallisesti (October & Laitinen 2022).

Kaikilla hyvinvointialueilla tulee hyödyntää lapsiin kohdistuvien väkivaltaepäilyjen selvitysprosessissa monialaista yhteistyötä poliisin, syyttäjän, lastensuojelun ja terveydenhuollon välillä. Kansallisesti osana Barnahus-hanketta on tähän tarkoitukseen kehitetty ja jalkautettu "Lasta-seulamallia". (October & Laitinen 2022)

Toipumisen tuki

Pitkäkestoista psykososiaalista tukea ja terapiaa tulisi tarjota lähisuhdeväkivallasta aiheutuneista seurauksista traumaista toipumiseen. Järjestöt voivat tarjota väkivaltaa kokeneille erityispalvelua mm. yksilö- ja ryhmämuotoisena toipumisen tukena. Tukea ja terapiaa voidaan järjestää terveydenhuollon palveluna, jossa lähetteitä Kelan korvaamaan psykoterapiaan tehdään (October & Laitinen 2022).

Väkivallan katkaisu

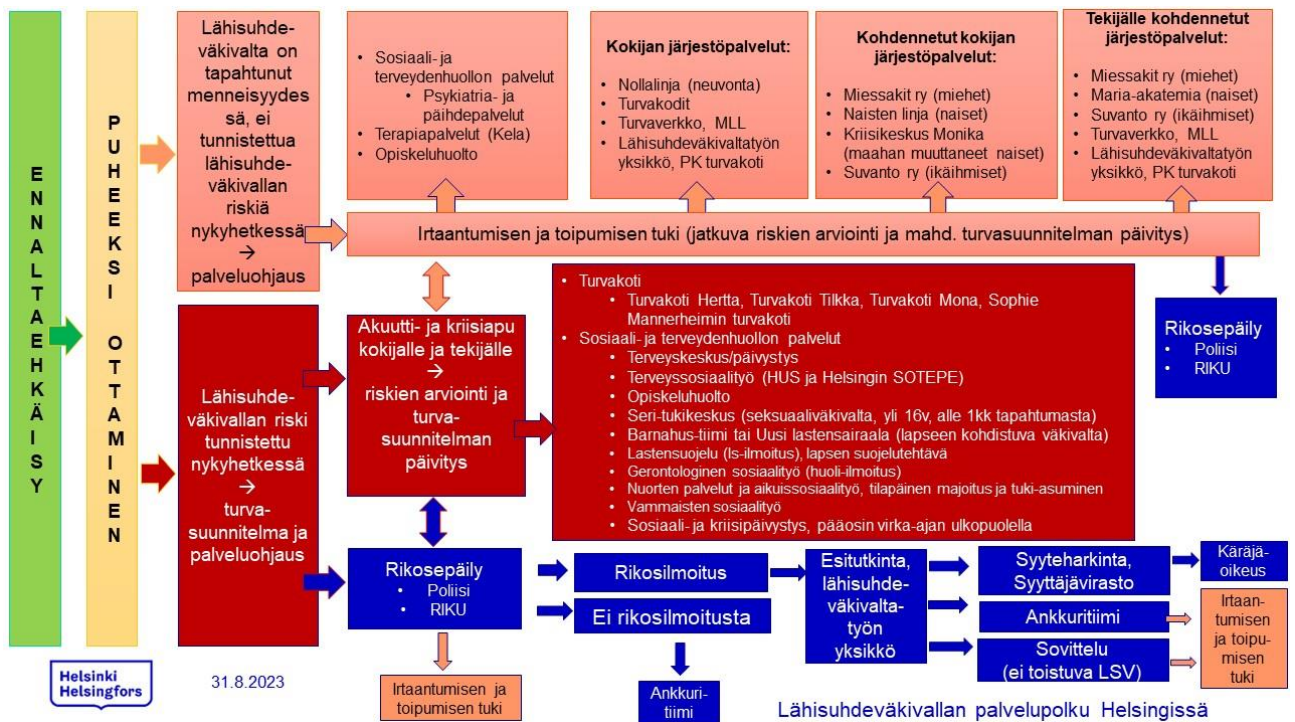
Hyvinvointialueiden tulisi huolehtia, että henkilöille, jotka käyttävät tai pelkäävät käyttävänsä väkivaltaa on riittävästi tarjolla väkivallan katkaisuhjelmia tai matalan kynnyksen palveluja (October & Laitinen 2022).

Rikosprosessi

Lähisuhteessa tapahtuneet pahoinpitelyt ovat virallisen syytteen alaisia rikoksia (RL 21:16, 441/2011). Rikoksen uhrilla on oikeus saada neuvontaa, ohjausta ja tukea rikosprosessiin. Lähisuhteissa tapahtuneista lievistä pahoinpitelyistä poliisin on aina laadittava rikosilmoitus. Rikos- ja riita-asioiden sovittelu ([linkki](#)) on lakisääteistä palvelua rikosten ja riitojen aiheuttamien ristiriitojen selvittämiseksi ja ratkaisemiseksi (Laki rikosasioiden ja eräiden riita-asioiden sovittelusta). Lähisuhdeväkivallan soveltuvuudesta soviteltavaksi on käyty kansallisesti kriittistä keskustelua. Petteri Orpon hallitusohjelmassa 20.6.2023 lähisuhdeväkivallan sovittelua on esitetty lakkautettavaksi. Lapsiuhrit ohjautuvat kuultavaksi yliopistosairaaloiden lasten ja nuorten oikeuspsykiatrian ja -psykologian yksiköihin (October & Laitinen 2022)

Lähisuhdeväkivallan palvelut ja palveluketjut Helsingissä

Osana toimintaohjelman laatimista on kuvattu Helsingin lähisuhdeväkivallan organisaatorajat ylittävän kaikkiin väestöryhmiin kohdentuvan palvelupolun vaihteita tunnistamisen, puheeksi ottamisen, riskien arvioinnin, akuuttiavun, rikosprosessin sekä irtaantumisen ja toipumisen osalta. Kuvaus ei ole täysin kattava esimerkiksi järjestöpalveluiden tai erilaisten toipumista tukevien palvelujen osalta. Asiakkaan palvelupolku muodostuu yksilöllisen tarpeen ja tilanteen mukaan. Palvelupolkujen kuvaaminen ilmiölähtöisesti tai väestöryhmälähtöisesti vaatii jatkuvaa kehittämistyötä. Molempia kuvaamisen tapoja voidaan hyödyntää tarpeen mukaan. Lähisuhdeväkivallan palvelupolkuja- ja ketjua on lisäksi kuvattu erikseen ikäihmisille ikäihmisten kaltoinkohtelun työryhmässä sekä lapsille, nuorille ja perheille osana Lähisuhdeväkivalta lapsiperheissä ja lapsen kokemana -palveluketjuhanketta.



Kuva: Lähisuhdeväkivallan kokijan ja tekijän palvelupolku Helsingissä

Lähisuhdeväkivallan tunnistaminen ja puheeksi ottaminen

Kun lähisuhdeväkivalta tunnustetaan esimerkiksi systemaattisen kysymisen, asiakkaasta heräävän epäilyn tai asiakkaan oman kertomuksen kautta tulee lähisuhdeväkivaltaa tunnistaneen henkilön toimia palvelupolun mukaisesti asiakkaan tilanteen vaatimalla tavalla. Lähisuhdeväkivallan suodatin- ja kartoituslomake ohjaa riskin arviointi ja turvasuunnitelma auttaa laatimaan suunnitelman turvallisuuden varmistamiseksi. Suodatin- ja kartoituslomaketta varten laadittu geneerinen ohjeistus voi toimia työntekijän apuna. Eri palveluissa työtä voi ohjata tarkemmat ohjeistukset.

Akuutti tuen tarve ja irtautumisen tuki

Akuutissa väkivaltatilanteessa tulisi soittaa hätäkeskukseen. Pahoinpitelyn uhri saa apua virka-aikaan Helsingin terveysasemilta ja virka-ajan ulkopuolella Malmin tai Meilahden päivystyksestä, alle 16-vuotiaat Uudesta lastensairaala. HUS:n naistenklinikalla sijaitseva Seri-tukikeskus antaa ympärivuorokautista hoitoa yli 16-vuotiaille seksuaaliväkivallan uhreille. Sairaaloissa ja erikoissairaanhoidossa terveystieteiden yksiköt voivat toimia prosessin tukena. Lähisuhdeväkivallasta johtuvaa tuen tarvetta arvioidaan ja tukea annetaan virka-aikaan sosiaalihuollon toimipisteissä ja virka-ajan ulkopuolella sosiaali- ja kriisipäivystyksessä. Asianmukaiset ilmoitukset lastensuojelulain (§ 25 a), sosiaalihuoltolain (§ 35) tai vanhuspalvelulain (§ 25) mukaan tulee tehdä ja asiakas tulee ohjata tekemään rikosilmoitus.

Tyttöjen ja naisten sukuelinten silpomisen estämisen prosessia varten on laadittu erillinen ohjeistus, jossa on suosituksia silpomisepäilytilanteissa toimimiseen. Siinä on myös ohjeita silpomisen tunnistamiseen ja puheeksi ottoon.

Lähisuhdeväkivallan kokija ohjataan turvakotiin tai asiakas voi itse hakeutua turvakotiin. Helsingissä turvakotipalvelua tuottaa kolme järjestöä. Pääkaupungin turvakoti ry:llä on kaksi turvakotia Hertta ja Tilkka. Mannerheimin Lastensuojeluliitolla on Sophie Mannerheimin turvakoti. Turvakoti Mona on Monika-naiset liiton turvakoti, joka on maahan muuttaneille naisille suunnattu turvakoti. Turvakoti on ainut salaisessa osoitteessa toimiva turvakoti Suomessa. Mona kodista saa palvelua monikielisesti. Turvakotijaksolla asiakas saa lyhytkestoista ympärivuorokautista apua akuuttiin tilanteeseen. Turvakotien palveluja käyttää pääosin lapsiperheet ja suurin osa asiakkaista on naisia. Turvakodeissa on esteettömiä huoneita. Turvakotijaksolla asiakkaan tulee pärjätä itsenäisesti. Kotihoitoa tulisi kohdentaa hyvinvointialueen palveluista turvakotijaksolle, jos asiakas on sellaisen avun tarpeessa. Joskus paljon huolenpitoa tarvitseva kaltoinkohdeltu ikäihminen saatetaan ohjata Kustaankartanon ympärivuorokautisen hoidon osastolle. Kyseiselle kriisiosastolle ohjaututaan asiakasohjauksen kriisitiimin tai sosiaalipäivystyksen arvioinnin kautta. Suomen Punaisen ristin Nuorten turvatalo tarjoaa psykososiaalista tukea ja tilapäismajoitusta kriisitilanteissa nuorille Helsingissä.

Turvakotijakson jälkeen tai joskus turvakotijakson sijasta voi hakea turva-asumisen palveluihin, jolloin asiakas saa lähisuhdeväkivallan palveluja tuetun asumisjakson aikana. Helsingissä väkivaltaan erikoistunutta asumispalvelu on kilpailutettu ja sitä ostetaan Pääkaupungin turvakoti ry:n Asumisyksikkö Kilpolalta. Myös Monika-naiset liitto tuottaa tuetun asumisen palvelua kohdennetusti maahan muuttaneille naisille osana Kriisikeskus Monikan palvelua. Helsingin kaupungin aikuissosiaalityön palveluissa tilapäisen asumisen tiimi arvioi tilapäisen majoituksen järjestämistä ja kestoa. Aikuissosiaalityö koordinoi yhteistyöryhmää, jossa on edistetty asuntopuoltomenetelmää ja tilapäisen asumisen prosesseja Turvakotien, Helsingin asuntovälityksen, Helsingin tilapäisen asumisen tiimin ja lastensuojelun kanssa. Kehitetyt prosessit ja yhteistyön malli on helpottanut asunnon saantia Helsingissä, tilanteissa, joissa on tunnistettu lähisuhdeväkivallan riski ja tarve irtaantua lähisuhdeväkivallasta. Haastetta kohtuuhintaisen vuokra-asunnon löytämiseen kuitenkin on. Sosiaalihuollon työntekijät tekevät yhteistyötä Turvakodin ja asiakkaan kanssa turvakotijakson aikana ja sen jälkeen.

Toipumisen tuki

Helsingin kaupunki ei itse tuota lähisuhdeväkivaltaerityistä toipumisen tuen palvelua, kuten esimerkiksi Espoon kaupungin lähisuhdeväkivallan Omatila-yksikkö tarjoaa asiakkaan tarpeen mukaan psykososiaalista tukea lähisuhdeväkivallan kokemuksiin. Esimerkiksi sosiaalihuollon ammattilaiset tukevat asiakkaita oman ammattitaitonsa puitteissa osana asiakastyötä. Helsingissä on vahvat järjestökentät palvelut. Monet järjestöt tuottavat yksilö- ja ryhmätyöskentelyn menetelmin apua väkivallasta irtaantumiseen tai väkivaltaisista

käytösmallien katkaisuun. Palvelut tukevat lähisuhdeväkivallan tunnistamista ja lähisuhdeväkivallasta toipumista. Palvelut voivat olla kohdennettuja sukupuolen, väestöryhmän tai väkivallan muodon mukaan. Järjestöpalvelut ovat pääosin STEA-rahoitteisia. Rahoituspuolelta vuoksi järjestötoiminnan yksilötyöskentely on usein lyhytaikaista, kestoaltaan keskimäärin viisi kertaa. Lähisuhdeväkivallan toipumiseen tarvittavan tuen tarpeen määrä vaihtelee. Viisi kertaa ei aina riitä. Osa järjestöistä on hakenut ja saanut Helsingin kaupungin järjestöavustusta, jolla järjestetään mm. ryhmätoimintaa helsinkiläisille.

Helsingissä matalan kynnyksen mielenterveyspalvelupiste Miepistä voi yli 13-vuotiaat saada lyhytkestoista tukea mielenterveyden haasteisiin. Terveysasemilla arvioidaan pidempikestoisen psykososiaalisen tuen tarvetta ja laaditaan läheteitä psykiatrian palveluihin, joissa arvioidaan mm. Kela-kuntoutuksen tarvetta. Psykiatrian palveluja tuotetaan lapsille, nuorille ja aikuisille. Mielenterveyspalveluiden saatavuuteen on tunnistettu olevan haasteita Helsingissä, esimerkiksi psykoterapeutteja on vaikea löytää.

Lähisuhdeväkivallasta toipumista tuetaan monen järjestön toimesta. Naisten linja tuottaa päiivystys- ja vertaistukipalveluja naisille ja tytöille, Monika naiset tukevat maahan muuttaneita naisia monikielisesti, Miessakit ry tuottaa palveluja miehille. Suvanto ry tuottaa palvelua ikääntyneille sukupuolesta riippumatta. Pääkaupungin turvakodin väkivaltatyön yksikkö ja Turvaverkko MLL tuottaa palvelua kaupunkilaisille iästä ja sukupuolesta riippumatta. Tyttöjen- ja poikien talo tuottaa palvelua nuorille, jotka ovat kokeneet seksuaaliväkivaltaa. Helsingissä toimii lisäksi monta muuta järjestöä, joita on koottu sivustolle hel.fi/lahisuhdevakivalta.

Väkivallan tekijän tukeminen

Helsingissä lähisuhdeväkivallan tekijöille tarjotaan palvelua järjestöissä väkivaltaisten käytösmallien katkaisuun. Usein väkivaltataipumusten taustalla on omat kaltoinkohtelun kokemukset lapsuudessa. Miessakit tarjoavat tukea erityisesti miehille, jotka käyttävät tai pelkäävät käyttävänsä väkivaltaa. Maria Akatemia ry tarjoaa tukea tytöille ja naisille, jotka ovat käyttäneet tai jotka pelkäävät käyttävänsä väkivaltaa. Valtaosa Maria akatemian aikuisasiakkaista on apua tarvitsevia äitejä. Maria Akatemian ehkäisevässä väkivaltatyössä on erikseen nuorille naisille suunnattu Keijun varjo -toiminta 15–28-vuotiaille. Maria Akatemialla on lisäksi A-kiltojen liitto ry:n kanssa toteutettava VEERAT-yhteistyöhanke, jossa yhdistyvät nais erityinen päihdetyö ja ehkäisevä väkivaltatyö. Turvaverkko (MLL) ja Lähisuhdeväkivaltatyön yksikkö (PK turvakoti) tarjoavat palvelua tekijöille sukupuolesta riippumatta. Suvanto ry tarjoaa tukea ikääntyneille lähisuhdeväkivallan tekijöille sukupuolesta riippumatta. Loistosetlementin Sopusuhteet auttaa kunniaan liittyvään väkivallan eri osapuoli väkivalta- ja konfliktitilanteissa.

Rikosprosessi

Helsingin poliisissa on lähisuhdeväkivaltatyön yksikkö, jossa rikosilmoituksia käsitellään ja esitutkinta suoritetaan. Lähisuhdeväkivaltatyön yksikössä on kunniaan liittyvään väkivallan

kysymyksiin erikoistuneita poliiseja. Ankkuritiimi työskentelee lähisuhdeväkivallan kokijoiden kanssa ([linkki](#)). Poliisissa työskentelevät sosiaalityöntekijät ja sairaanhoitajat ovat sijoittuneet Helsingin kaupungin sosiaali- ja kriisipäivystyksen alaisuuteen ([linkki](#)).

Helsingin rikos- ja riita-asioiden sovittelu on lakisääteistä palvelua, joka on Helsingissä sijoitettu kaupunginkanslian alaisuuteen ([linkki](#)). Sovittelun käytäntöjä ohjaa THL. Sovittelussa kuullaan eri osapuolia ja pyritään löytämään ratkaisu tilanteeseen. Sovitteluun ohjataan lähisuhdeväkivallan tapauksia, joissa lähisuhdeväkivalta ei ole toistuvaa. Käytännössä tätä voi olla vaikea arvioida. Niin Helsingin poliisi kuin Helsingin sovittelu arvioi toistuvuutta. Rikosasioiden sovittelutyön kehittämiseksi lähisuhdeväkivaltatyössä toimii kaupunginkanslian johtama eri organisaatioiden asiantuntijoista koostuva sovittelun käytäntöjä kehittävä työryhmä. Toimintaohjelmaa varten toteutetuissa haastatteluissa nousi kriittisiä näkökulmia lähisuhdeväkivallan sovittelua vastaan etenkin parisuhdeväkivallan sovittelussa kuin sovittelun puolesta tietyissä tilanteissa. Tässä toimintaohjelmassa ei oteta kantaa sovitteluun.

Rikosprosessin liittyvän työskentelyn lisäksi poliisi ohjaa asiakkaita muiden lähisuhdeväkivaltapalveluiden piiriin. Rikosuhripäivystyksestä voi saada tukea rikosprosessiin ja mm. tukihenkilöä rikosprosessin tueksi. Helsingissä syyttäjänviranomaiset arvioivat syyteharkintaan edenneitä tapauksia. Rikosprosessit ovat kokijalle pitkiä ja raskaita. Prosessissa osapuolet voivat jäädä ilman kannattelevaa tukea.

Moniammatillinen riskien arviointi ja tuki

Helsingissä ei ole toiminnassa vakavan parisuhdeväkivallan riskinarvioinnin ja uhrin auttamisen moniammatillista MARAK-menetelmää. Helsingissä aiemmin toiminut Marak-työryhmä lakkautettiin, sillä siinä koettiin olevan useita haasteita Helsingin alueella eikä sen koettu palvelevan tarkoitustaan riittävästi mm. monia toimenpiteitä oli usein työryhmään tullessa jo toteutettu. Monialainen työskentely on välttämätöntä lähisuhdeväkivallan ehkäisemiseksi ja torjumiseksi ja kansallisesti sekä kansainvälisesti veloitettua toimintaa. Helsingin kaupunki on vuonna 2022 yhteistyössä Helsingin poliisin kanssa perustanut työryhmän kehittämään Helsinkiin moniammatillisen yhteistyön ja riskien ja tuen arvioinnin monitoimijaista toimintamallia vakaviin lähisuhdeväkivaltatilanteisiin. Mallissa hyödynnetään olemassa olevia riskien arvioinnin menetelmiä ja työskentelyssä huomioidaan lähisuhdeväkivallan kokijat ja tekijät. Toimintamallia kokeillaan ja arvioidaan.

Viranomaisten monialainen LASTA-yhteistyömalli lapsiin kohdistuvia pahoinpitely- tai seksuaalirikosepäilyjä selvittäessä on pilotoitu ja toiminta vakinaistettu Helsingissä. Malli on laadittu yhteistyössä Lähisuhdeväkivalta lapsiperheissä ja lapsen kokemana - palveluketjuhanketta ja Barnahus-hankkeen kanssa. Lasten kokeman väkivallan arviointia on vahvistettu lisäksi monialaista Barnahus-työntekijämallia kokeilemalla. Tätä varten on HUS ja Helsingin kaupunki ovat saaneet erillisiä rahoitusta STM:stä ja palkanneet työntekijöitä, mm. seniorisosiaalityöntekijän.

Palvelupolut ja palveluketjut

Helsingin kaupunki haki sote-keskuskehittämisrahoitusta lähisuhdeväkivalta lapsiperheissä ja lapsen kokemana -palveluketjun kehittämiseen sosiaali- ja terveysministeriöstä. Projektin tarkoitus oli vahvistaa lähisuhdeväkivaltapalvelua Helsingissä. Projektissa on mallinnettua palveluketjua porrasteisesti ja palkattu työntekijöitä vahvistamaan ja kehittämään lähisuhdeväkivaltapalvelua lapsille ja lapsiperheille sekä kouluttamaan työntekijöitä lähisuhdeväkivallan tunnistamisen ja puheeksi ottamiseen. Hanketta on toteutettu tiiviissä yhteistyössä päihde- ja riippuvuudet- sekä mielenterveyden edistämisen -palveluketjuprojektien kanssa. Ilmiöt kietoutuvat yhteen ja esimerkiksi lähisuhdeväkivalta voi olla riippuvuuksien ja mielenterveysongelmien juurisyy.

Helsingissä on osana toimintaohjelman kehittämistyötä lähisuhdeväkivallan ehkäisytyöryhmässä laadittu palveluketjun porraskuvaus (kuva alla). Porrasmalli toimii palveluketjujen- ja polkujen kehittämisen ja väkivaltatyön johtamisen välineenä. Lähisuhdeväkivalta on monimutkainen ilmiö, johon liittyy syklisyyttä. Sitä voi harvemmin kuvata lineaarisena ketjuna eikä mallin tarkoitus ole yksinkertaistaa väkivallan asiakkaiden auttamistyötä, vaan tehdä näkyväksi eri toimijoiden rooleja ja tehtäviä osana tätä auttamisen monitasoista ketjua. Toisessa päässä on ennaltaehkäisy ja toisessa päässä ihmisten suojeleminen uhkaavalta lähisuhdeväkivallalta. Väkivaltaa kohdanneiden asiakkaiden auttamistyön on kaikilla tasoilla tarkoitus ehkäistä väkivallan ylisukupolvisia kierteitä.



Kuva: Palveluketjun palveluportaati

Palveluiden sekä palvelupolkujen ja -ketjujen kehittämistarpeet Helsingissä

Niin kokijoiden kuin tekijöidenkin kanssa tehtävää työtä tulisi kaupungissa vahvistaa. Tärkeää on, että palvelua järjestetään saumattomana yhteistyönä. Lähisuhdeväkivallan kokijan auttaminen on ensisijaista. Lähisuhdeväkivallan tekijää auttamalla voidaan vaikuttaa väkivallan kierteiden katkaisuun.

Palvelupolun ensivaiheen palvelua eli lähisuhdeväkivallan puheeksi ottamista, ensivaiheen riskien arviointia, psykososiaalista tukea ja palveluohjausta tulee vahvistaa. Laajasti käytössä oleva systemaattinen puheeksi ottaminen mahdollistaisi, että palvelut ovat lähtökohtaisesti yhdenvertaisesti kaikkien saavutettavissa. Puheeksi ottamisen vaihetta kuvattiin luvussa 4.3. Arjen monimutkaiset tilanteet haastavat toisinaan selkeärajaista jaottelua kokijan ja tekijän kanssa tehtävään työhön. Asiakastyöntekijät kohtaavat työssään vaikeita tilanteita, joissa kokijuus ja tekijyys kietoutuvat monimutkaiseksi vyyhdiksi ([Opinnäytetyö](#)).

Valmiudet kokijan kanssa tehtävään akuutin kriisivaiheen työskentelyyn vaikuttaisi julkisella sektorilla olevan siinä vaiheessa, kun väkivalta on tullut ilmi. Helsingiläisten palvelukokemuksia tästä olisi syytä kartoittaa. Lähisuhdeväkivalta lapsiperheissä ja lasten kokeman - palveluketjuhanke on mahdollistanut Helsingin omien palvelujen vahvistamisen lähisuhdeväkivaltatilanteissa etenkin akuutin vaiheen palveluissa lapsiperheissä. Projektiajan päätyttyä tulisi huolehtia, että kehittämistyö palvelujen vahvistamiseksi jatkuu. Mitä varhaisemmin lähisuhdeväkivaltaan ja turvallisuuteen kiinnitetään huomiota, sitä paremmin saadaan lähisuhdeväkivallan ylisukupolvisia kierteitä katkaistua.

Matalan kynnyksen palvelut lähisuhdeväkivallan kokijoille ja tekijöille ovat Helsingissä pitkälti järjestökentän harteilla. Lähisuhdeväkivallasta aiheutuva palvelutarve on julkisen toimijan vastuulla. Julkisen toimijan vastuulla on myös huolehtia, että palvelujen yhdenvertaisuus toteutuu ja että palvelut ovat kaikille saavutettavia. Matalan kynnyksen tuen tarjoaminen kaupungin omana palveluna mahdollistaisi palvelun yhdenvertaisen toteutumisen.

Helsingissä on moneen muuhun alueeseen verrattuna laaja lähisuhdeväkivaltatyön järjestökenttä. Järjestöissä on vahva lähisuhdeväkivaltatyön osaaminen ja valmius kohdata lähisuhdeväkivallan eri osapuolia. Järjestöt tuottavat lähisuhdeväkivallasta aiheutuvaan palvelutarpeeseen yksilö- ja ryhmätukea. STEA ohjaa kustantamaansa palvelua keskimäärin viiden kerran yksilötyöskentelyksi. Lähisuhdeväkivallasta irtaantuminen ja toipuminen on vaiheittaista ja vaikeaa. Yksilön tilanteesta riippuen tuki on monessa tilanteessa liian vähäistä ([Amnesty-kysely 2022](#)). Helsingin tulisi kyetä riittävästi tukemaan lähisuhdeväkivallasta toipumista. Helsinki voisi esimerkiksi järjestötuen määrän ollessa riittämätön mahdollistaa pitempikestoisen tuen esimerkiksi maksusitoumuksella. Järjestöavustuksia on jatkossakin tärkeä kohdentaa lähisuhdeväkivallan ehkäisytyöhön.

Lähisuhdeväkivallan seuraukset näkyvät kaupungissa myös kasvavina mm. mielenterveys- ja päihdehaittoina ja turvattomuutena. Lähisuhdeväkivallasta aiheutuviin mielenterveyden haasteisiin voi saada tukea terveydenhuollon palveluna. Palveluiden saatavuuteen liittyy haastetta ja esimerkiksi Kela-kustantamaan terapiaan saattaa olla vaikea löytää terapeuttia. Lähisuhdeväkivallan ehkäisytyötä on vuosien ajan ohjattu kansallisesti ja viime vuosina vahvemmin lähisuhdeväkivallan ja naiseen kohdistuvan väkivallan torjuntaohjelmissa. Kehittämistyötä on kohdennettu moniin lähisuhdeväkivallan osa-alueisiin ja toisiin osa-alueisiin vähemmän. Tämä näkyy myös valtakunnallisesti ja Helsingissä esimerkiksi eri vähemmistöryhmien palveluaukkoina. Myös esimerkiksi tekijätyön kansallinen ohjaus on vähäistä.

Palvelupolkuja tulisi rakentaa ja vahvistaa esimerkiksi erityisten väkivaltailmiöiden kuten seksuaaliväkivallan pohjalta tai lähisuhdeväkivallalle erityisen haavoittuvissa väestöryhmissä. Esimerkiksi vammaisten parissa tehtävää lähisuhdeväkivallan ehkäisytyötä tulisi vahvistaa.

Ikäihmisten palvelupolkua on kehitetty ikäihmisten kaltoinkohtelun työryhmässä ja gerontologisen sosiaalityön osaamista on vahvistettu lähisuhdeväkivallan tunnistamisessa ja puheeksi ottamisessa. Lapsiperheiden palveluja on kehitetty ja ammattilaisten osaamista vahvistettu osana tulevaisuuden sotekeskushanketta. Covid-pandemian vaikutukset näkyvät lasten, nuorten ja perheiden elämässä lisääntyneenä väkivaltana lähisuhteissa ja turvattomuutena lasten ja nuorten elämässä. Lasten ja perheiden palveluita tulee jatkossakin kehittää niin ehkäiseviä toimia kuin korjaavia toimia.

4.5 Väkivallan ehkäisytyön poikkihallinnolliset yhteistyön rakenteet ja koordinaatio

Tässä luvussa käsitellään lähisuhdeväkivallan ehkäisytyön poikkihallinnollisia yhteistyön rakenteita ja koordinaatiota. Aihetta tarkastellaan ensin veloitteiden näkökulmasta, jonka jälkeen Helsingin tilannetta tarkastellaan. Lopuksi esitetään kehittämistarpeita.

Vastuu lähisuhdeväkivallan ehkäisyn tavoitteiden toteutumisesta, seurannasta ja arvioinnista on hyvinvointialueiden, kuntien, ja kuntayhtymien johdolla. Valtakunnallisesti lähisuhde- ja perheväkivallan ehkäisyä tukevat ja ohjaavat yhteistyössä Sosiaali- ja terveysministeriö, Terveyden ja hyvinvoinnin laitos, Kuntaliitto ja Aluehallintovirastot. (October&Laitinen 2022)

Naisiin kohdistuvan väkivallan torjuntaohjelman yhtenä toimenpiteenä THL on laatinut julkaisun *Ohjeet kunnille ja hyvinvointialueille lähisuhdeväkivallan ehkäisyn koordinaatorakenteiden ja lähisuhdeväkivallan vastaisen toiminnan järjestämiseksi* (October&Laitinen 2022). Ohjeistuksia yhteistyölle on laadittu aiemminkin mm. *Lähisuhde- ja perheväkivallan ehkäisyn suositukset Tunnista, turvaa ja toimi – Sosiaali- ja terveystoimelle paikallisen ja alueellisen toiminnan ohjaamiseen ja johtamiseen* (Sosiaali- ja terveysministeriön julkaisu 2008:9). Lisäksi

Aluehallintovirasto (AVI), STM ja THL ovat julkaisseet ohjeen *Lähisuhde- ja perheväkivallan ehkäisy kunnissa ja koordinaattorin tehtävänkuvamalli* (2013).

Lähisuhdeväkivallan ehkäisyn ja torjunnan koordinaation ja poikkihallinnollisen yhteistyön rakenteiden merkitystä korostetaan kansallisissa ja kansainvälisissä lähisuhdeväkivallan ohjelmissa. Koordinaation ja yhteistyön rakenteita ei ole säädetty laeissa, lakimuutoksen tarve on kuitenkin kansallisesti tunnistettu (esim. STM, THL, LAKU, Amnesty). Alueelliset käytännöt vaihtelevat vaikka poikkihallinnollisen yhteistyön on todettu olevan tehokkain tapa puuttua lähisuhdeväkivaltaan (October&Laitinen 2022). Lailla varmistettaisiin kuntien, alueiden ja valtionhallinnon yhteistyö, roolit ja vastuut lähisuhdeväkivallan ehkäisyssä.

Lähisuhdeväkivallan ehkäisyryhmä

Kunnille ja hyvinvointialueille laaditussa ohjeistuksessa (2022) painotetaan, että turvallisuuden edistämiseksi hyvinvointialueilla tulisi olla nimetty lähisuhdeväkivallan ehkäisyryhmä. Työryhmän tehtävä on lähisuhdeväkivallan vastaisten toimenpiteiden suunnittelu, seuranta ja kehittäminen osana hyvinvointialueen hyvinvoinnin, terveyden ja turvallisuuden kokonaisuutta. Ehkäisyryhmä vastaa mm. lähisuhdeväkivallan ehkäisyyn liittyvän toimintaohjelman laatimisesta, toimeenpanosta, seurannasta ja tulosten raportoinnista sekä kunnan ja alueen turvallisuustilanteen seurannasta lähisuhdeväkivallan osalta.

Lähisuhdeväkivallan ehkäisytyön koordinaattori

Tunnista, turvaa ja toimi -suosituksissa (2008) suositeltiin lähisuhdeväkivallan ehkäisytyön vastuuhenkilön nimeämistä kuntiin ja koordinaattorin tehtävänkuvamallissa (2013) ohjeistettiin tarkemmalla tasolla lähisuhde- ja perheväkivallan ehkäisyn koordinaattorin toimenkuvaa. Kunnille ja hyvinvointialueille laadituissa ohjeistuksessa (October&Laitinen 2022) ohjeistetaan, että jokaiselle hyvinvointialueelle tulisi nimetä lähisuhdeväkivallan ehkäisyn koordinaattori. Suositeltavaa on, että koordinaattori toimisi päätoimisesti jokaisella hyvinvointialueella. Koordinaattori huolehtii siitä, että poikkihallinnollinen ja moniammatillinen työ sujuu saumattomasti.

Väkivallan ehkäisytyön poikkihallinnolliset yhteistyön rakenteet ja koordinaatio Helsingissä

Lähisuhdeväkivallan ehkäisy on osa hyvinvoinnin, terveyden ja turvallisuuden edistämistä Helsingissä. HYTE-suunnitelman 2022–2025 kaupunkitasoisen työn tavoitteiksi on asetettu, että tietoisuus lähisuhdeväkivallan ilmiöstä kasvaa ja moniammatillista apua on saatavilla. Toimenpiteiksi on asetettu lähisuhdeväkivallan ehkäisyn toimintaohjelma ja sen implementaatio sekä lähisuhdeväkivaltailmiön tietoisuuden lisääminen kaupunkilaisille ja henkilöstölle. Tätä työtä edistää lähisuhdeväkivallan ehkäisyryhmä ja kaupungin eri toimialat.

Lähisuhdeväkivallan ehkäisytyöryhmä Helsingissä

Lähisuhdeväkivallan ehkäisytyöryhmä on yksi kaikkiin väestöryhmiin kohdentuva hyvinvointia, terveyttä ja turvallisuutta edistäviä toimenpiteitä jalkauttava kokoonpano. Työryhmä on poikkihallinnollinen ja monien eri organisaatioiden edustajista koottu kokoonpano. Työryhmässä on edustus sosiaali- ja terveydenhuollosta sekä pelastustoimesta, kasvatuksen ja koulutuksen toimialalta, kulttuurin ja vapaa-ajan toimialalta, kaupunginkansliasta, Helsingin poliisista, Terveyden ja hyvinvoinnin laitokselta, Helsingin ja Uudenmaan sairaanhoitopiiristä (HUS) ja Syyttäjäviranomaisesta. Lisäksi siinä on edustus lähisuhdeväkivaltaan erikoistuneista järjestöistä, joita ovat Mannerheimin lastensuojeluliitto, Maria Akatemia, Miessakit ry, Monik naiset liitto ry, Naisten linja, Pääkaupungin turvakoti ry, Rikosuhripäivystys ja Suvanto ry.

Työryhmälle annettu tehtävä on edistää lähisuhdeväkivallan ehkäisyn valtakunnallisten suositusten ja toimenpide ehdotusten paikallista toimeenpanoa Helsingissä. Lisäksi tehtävänä on edistää yhteistyötä pääkaupunkiseudun muiden kaupunkien kanssa sekä seurata lähisuhdeväkivaltarikoslukumäärän kehitystä. Työryhmä tekee esityksiä lähisuhdeväkivaltaa ehkäisevistä toimenpiteistä, tiedotuksesta ja koulutuksesta. Sen tehtävänä on lisäksi vastata asukkaille tarkoitettujen ohjeiden tuottamisesta ja tiedotuskampanjoista.

Lähisuhdeväkivallan ehkäisytyöryhmä on todettu Helsingissä tärkeäksi ja keskeiseksi lähisuhdeväkivaltaa ehkäiseväksi kokoonpanoksi. Työryhmässä on vahvaa lähisuhdeväkivaltatyön osaamista. Työryhmä on toiminut kaupungissa pitkään. Puheenjohtajuus on perinteisesti ollut sosiaali- ja terveystoimessa. Puheenjohtajuuden siirto toimialalta toiselle mahdollistaa lähisuhdeväkivaltaa ehkäisevän työn juurtumisen eri toimialoille.

Väkivallan ehkäisytyön koordinaattori Helsingissä

Lähisuhdeväkivaltakoordinaattori palkattiin kaupunginhallituksen erillisellä rahoituksella ja kaupunginkanslialle annettiin tehtäväksi lähisuhdeväkivallan ehkäisyn koordinaattorakenteiden kehittäminen. Koordinaattori on palkattu määräaikaisena vuosille 2023–2024. Koordinaattorin keskeinen tehtävä on ollut toimintaohjelman ja siihen nivoutuvan tilannekuvan laatiminen. Keskeistä työskentelyssä on myös ollut palveluketjujen vahvistaminen yhteistyössä lähisuhdeväkivallan ehkäisyn työryhmän ja muiden toimijoiden kanssa. Koordinaattori on osallistunut lähisuhdeväkivallan ehkäisytyöryhmän työhön mm. kampanjan laatimiseen, koulutusten suunnitteluun ja toteutukseen. Lisäksi koordinaattori on tehnyt vaikuttamistyötä lähisuhdeväkivaltatyön tietoisuuden lisäämiseksi eri verkostoissa, osallistunut THL:n kansalliseen lähisuhdeväkivaltakoordinaattoreiden verkostoon ja tehnyt vaikuttamistyötä kansallisiin ohjelmiin ja ohjeistuksiin.

Väkivallan ehkäisytyön poikkihallinnolliset yhteistyön rakenteet ja koordinaation kehittämistarpeet Helsingissä

Lähisuhdeväkivallan ehkäisytyöryhmä on lähisuhdeväkivallan ehkäisytyön kannalta keskeinen toimija ja sen toimikautta tulee jatkaa tämän toimikauden päätyttyä. Työryhmässä tulisi varmistua, että siinä on edustus lähisuhdeväkivallalle erityisen haavoittuvassa olevassa asemassa olevista väestöryhmistä.

Lähisuhdeväkivallan puheenjohtajuuden siirto mahdollistaa työn juurtumista mm. lähisuhdeväkivallan tietoisuuden lisäämisestä lähisuhdeväkivallasta ja sen vaikutuksista toimialoilla. Samalla puheenjohtajuuden siirto tuo rakenteisiin haavoittuvuutta, sillä lähisuhdeväkivallan ehkäisytyön osaaminen on perinteisesti vahvempaa sote-sektorilla. Puheenjohtajuuden mukana kulkee budjetti ja koulutusten sekä kampanjan järjestämistä vastuu. Koordinaattorin tuki mahdollistaa siirtymisen onnistumisen, kun työn juurruttamista voidaan tukea eri toimialoille.

Lähisuhdeväkivallan ehkäisytyöryhmän yksimielinen kanta on, että lähisuhdeväkivallan kaupunkitasoinen pitkäjänteinen ehkäisytyö Helsingin kokoisella alueella vaatii lähisuhdeväkivaltakoordinaattorin täysipäiväisen resurssin. Lähisuhdeväkivallan ehkäisytyöryhmä suosittelee, että Helsingin kaupunki kansallisia suosituksia noudattaen resursoisi pysyvästi lähisuhdeväkivallan ehkäisytyön koordinointiin. Koordinointia olisi jatkossakin tärkeä tehdä kunta-Helsingin ja hyvinvointialueen yhteistyönä.

Lähisuhdeväkivaltatyön koordinaattorin tehtävä mahdollistaa lähisuhdeväkivaltatyön koordinoimisen sen koko kentän laajuudessa sekä sujuvan yhteistyön eri toimijoiden ja organisaatioiden välillä. Lähisuhdeväkivallan ehkäisytyöryhmän jäsenet tekevät pääasiassa omaa toimenkuvaansa kuuluvia tehtäviä ja lähestyvät tai tuovat asiantuntemustaan aiheeseen oman toimenkuvansa näkökulman kautta. Koordinaattorin tehtävä mahdollistaa myös tämän toimintaohjelman seuraamisen toimenpiteiden toteutumisen osalta ja tuen tälle yhteiselle lähisuhdeväkivallan ehkäisytyölle. Kansallinen suositus on, että hyvinvointialueiden kokoisella alueella olisi palkattuna täysipäiväinen lähisuhdeväkivaltatyön koordinaattori. Tätä paikallista työtä hyvinvointialueilla tuetaan valtakunnallisesti THL:n toimesta.

5. Toimenpidesuosituksset ja ohjelman toteutumisen arviointi

Toimintaohjelma määrittää kaupungin organisaatioille lähisuhdeväkivallan ehkäisemiseen tähtääviä suosituksia. Toimenpidesuosituksset ovat jaettu viidelle painopistealueelle ja niitä on yhteensä viisitoista. Lähisuhdeväkivallan määritelmä pohjautuu toimintaohjelmassa kuvattuun lähisuhdeväkivallan ilmiön määritelmään. Toimenpiteet kumpuavat nykytilanteen kartoituksesta ja kansallisista velvollisuuksista kumpuavista kehittämistarpeista, joita on kuvattu edellisissä luvussa.

Lähisuhdeväkivallan ehkäisytyöryhmä seuraa ja raportoi toimenpiteiden toteutumista HYTE-johtamisjärjestelmään ja HYTE-ohjelman toteutumisesta raportoidaan valtuustolle hyvinvointikertomuksen osana. Työryhmällä on mahdollisuus tukea toimijoita eri resurssein toimintaohjelman toteuttamisessa (esim. tieto, yhteistyön mahdollistaminen, konsultointi).

Painopiste 1: Lähisuhdeväkivallan tunnistaminen, puheeksi ottaminen ja palveluohjaus

Tavoite: Henkilöstön osaaminen lähisuhdeväkivallan ilmiöstä, puheeksi ottamisesta ja palvelupoluista vahvistuu. Kaupunkilaisilta kysytään yhä useammin lähisuhdeväkivallasta. Lähisuhdeväkivaltaa tunnistetaan enemmän ja asiakkaat ohjataan palveluihin yhä useammin.

	Toimenpide	Mittari	Vastuutaho
1.1	Järjestetään eri tasoisia koulutuksia lähisuhdeväkivallan ilmiöstä, puheeksi ottamisesta ja palvelupoluista	Järjestetyt koulutukset ja kouluttautujamäärät	LSV-työryhmä/pj-toimiala
1.2	Määritellään lähisuhdeväkivallan ehkäisyn koulutuspolku ja ammattilaisille osaamistavoitteet eri palvelutasot huomioiden	Laadittu koulutuspolku	LSV-työryhmä/pj-toimiala/koulutustyöryhmä

1.3	Kartoitetaan osaamistarpeita ja arvioidaan henkilöstön lähisuhdeväkivaltaosaamista koulutuspolulle asetettujen tavoitteiden pohjalta	Arviointimittari laadittu koulutuspolun tavoitteiden pohjalta, kysely toteutettu ja arvioitu lähisuhdeväkivallan ehkäisytyöryhmässä	LSV-työryhmä/pj-toimiala/koulutustyöryhmä
1.4	Laaditaan henkilöstölle opas/perehdytysmateriaali lähisuhdeväkivallan tunnistamiseksi, puheeksi ottamiseksi ja palveluun ohjaamiseksi kokijalle ja tekijälle. Ylläpidetään materiaali intrasivuilla.	Materiaali laadittu kyllä/ei, materiaali jalkautettu: foorumit	LSV-koordinaattori ja LSV-työryhmä
1.5	Otetaan systemaattisesti käyttöön THL:n lähisuhdeväkivallan suodatin- ja kartoituslomake ja turvasuunnitelma aikuisten kokeman lähisuhdeväkivallan kartoittamiseksi, riskien arvioimiseksi ja turvallisuuden varmistamiseksi	Suodatin- ja kartoituslomakkeen käyttömäärät Apotissa, ohjeistuksen päivitys, turvasuunnitelma löytyy Apotista	SOTEPE, KASKO-opiskeluhoito
1.6	Otetaan systemaattisesti puheeksi turvallisuus lasten ja nuorten kanssa Hyvinvointia yhdessä mallin kysymysten tai Ensi- ja turvakotienliiton laatiman Turva10 menetelmän avulla	Menetelmät käytössä, implementoinnin tuki	SOTEPE/PESO, KASKO, KUVA
1.7	Avainhenkilöverkostomallin pilotti: kaupunkitasoisen asiakastyön yhdyspinnoilla tapahtuvan organisaatorajat ylittävän yhteistyön, yhteisen oppimisen ja hyvien käytäntöjen levittämisen verkoston käynnistäminen ja koordinoiminen	1–2 pilottikoulutusta järjestetty ja verkoston toimintaa kuvattu ja arvioitu kyllä/ei	LSV-työryhmä, koordinaattori, SOTEPE, KUVA, KASKO yhteistyössä järjestöjen yms. kanssa.

Painopiste 2: Tietouden lisääminen lähisuhdeväkivallan ilmiöstä ja palveluista kaupunkilaisille

Tavoite: Helsinkiläinen tunnistaa lähisuhdeväkivallan elämässään tai läheisen elämässä ja tietää mistä hakea palvelua. Kynnys avun hakemiseen madaltuu.

	Toimenpide	Mittari	Vastuutaho
2.1	Laaditaan kaupunkilaisille kohdennettuja viestintäkampanjoita lähisuhdeväkivallan ilmiöstä ja kannustetaan kaupunkilaisia hakemaan apua lähisuhdeväkivallan kokijuuteen ja tekijyyteen	Kampanja järjestetty kyllä/ei, verkkosivujen kävijämäärät ja muut markkinointitilastot	LSV-työryhmä/pj-toimiala, kampanjatyöryhmä, SOTEPE ylläpitää kampanjasivuja

2.2	Laaditaan kaupunkilaisille viestintämateriaalia lähisuhdeväkivallan tunnistamiseksi ja avun hakemiseksi	Viestintämateriaali saatavilla	LSV-työryhmä
-----	---	--------------------------------	--------------

Painopiste 3: Lähisuhdeväkivallan monialainen riskien arviointi ja tuki

Tavoite: Helsingissä on rakenteet moniammatilliseen systemaattiseen työskentelyyn väkivallan riskien arvioimiseksi ja turvasuunnitelman laatimiseksi lapsiin kohdistuvan väkivallan tilanteissa ja aikuisten välisessä vakavan, pitkittyneen väkivallan tilanteissa.

	Toimenpide	Mittari	Vastuutaho
3.1	Laaditaan vakavan, toistuvan lähisuhdeväkivallan ehkäisyn monitoimijainen malli aikuisille lähisuhdeväkivallan kokijoille ja tekijöille.	Malli kehitetty kyllä/ei, malli pilotoitu kyllä/ei, arviointiraportti pilotista laadittu kyllä/ei	SOTEPE/Yhteistyöryhmä/pj SOTEPE
3.2	Juurrutetaan LASTA-seula-malli lapsiin kohdistuvan väkivallan selvittämiseksi	LASTA-seulamalli toiminnassa kyllä/ei	SOTEPE (yhteistyössä HUS, Helsingin poliisi, Syyttäväviranomainen)

Painopiste 4: Kaupunkitasoisen lähisuhdeväkivallan ehkäisytyön koordinaation vahvistaminen

Tavoite: Lähisuhdeväkivallan torjunta ja palveluketjujen vahvistaminen tehostuu ja yhteistyö eri toimijoiden välillä sujuvoituu.

	Toimenpide	Mittari	Vastuutaho
4.1	Perustetaan lähisuhdeväkivallan ehkäisyn koordinaattorin tehtävä	Tehtävä perustettu kyllä/ei, vastuuhenkilö nimetty kyllä/ei	Ratkaistava

Painopiste 5: Lähisuhdeväkivallan tilannekuvan laatiminen ja ylläpito

Tavoite: Helsingissä on saatavilla ajantasaista ilmiötietoa lähisuhdeväkivallasta. Tietoa hyödynnetään lähisuhdeväkivallan ehkäisytyön palveluketjun johtamisessa lähisuhdeväkivallan torjumiseksi.

	Toimenpide	Mittari	Vastuutaho
5.1	Ylläpidetään ja raportoidaan tilannekuvaa saatavilla olevan tiedon pohjalta.	Seurattavat indikaattorit valittu kyllä/ei, aineiston keruusta sovittu kyllä/ei, tilannekuvaa raportoitu kyllä/ei.	LSV-koordinaattori, LSV-työryhmä + muut yhteistyötahot esim. kaupunkitutkimus/ TURVA/kanslia
5.2	Käsitellään raportti lähisuhdeväkivallan ehkäisytyöryhmässä, muissa johtoryhmissä ja kohdennetaan tarvittaessa toimia tilannekuvan pohjalta.	Raportti käsitelty LSV-työryhmässä kyllä/ei, toimenpiteitä laadittu tilannekuvan pohjalta kyllä/ei	Lähisuhdeväkivallan ehkäisytyöryhmä, LSV-koordinaattori, toimialat.
5.3	Vahvistetaan tilannekuvaa kokemustiedolla esim. kuntalaisille suunnatulla kyselyllä palveluista ja tiedottamisesta.	Kysely laadittu kyllä/ei, Tietoa hyödynnetty kyllä/ei, Toimenpiteitä laadittu kyselyn pohjalta kyllä/ei	LSV-työryhmä, LSV-koordinaattori

6. Lähteet

Bildjuschkin, Katriina; Ewalds, Helena; Hietämäki, Johanna; Kettunen, Hanna; Koivula, Tanja; Mäkelä, Jukka; Nipuli, Suvij; October, Maritta; Peltonen, Joonas; Siukola. Terveyden ja hyvinvoinnin laitoksen (THL) väkivalta- ja sanastoasiantuntijoiden yhteistyössä laatima sanasto, joka sisältää määritelmät suosittelavimmille väkivallan vastaisessa työssä käytettäville käsitteille.

GREVIO's (Baseline) Evaluation Report on legislative and other measures giving effect to the provisions of the Council of Europe Convention on Preventing and Combating Violence against Women and Domestic Violence (Istanbul Convention) FINLAND ([linkki](#))

Hakkarainen, Louna (2019) Digitaalinen väkivalta parisuhteessa ja sen jälkeen. Opas väkivallan kokijalle, ammattilaisille ja läheiselle. Naisten linja suomessa ry. ([linkki](#))

Hansen, Saana; Sams, Anni; Jäppinen, Maija & Latvala, Johanna (2016) Kunniakäsitykset ja väkivalta – selvitys kunniaan liittyvästä väkivallasta ja siihen puuttumisesta Suomessa. Ihmisoikeusliiton julkaisu ([linkki](#)).

Hyvinvointia, terveyttä ja turvallisuutta kaikille Helsingin hyvinvointisuunnitelma 2022–2025 ([linkki](#))

Hyvinvointia, terveyttä ja turvallisuutta kaikille Helsingin hyvinvointisuunnitelma 2022–2025 Tavoitteet, toimenpiteet, keskeiset mittarit ja vastuutahot ([linkki](#))

Hyvärinen, Sauli (2017) Piiskasta jäähypenkkiin – Suomalaisten kasvatustapa- ja kasvatusteoriat ja kiusatusväkivallan käyttö 2017. Lastensuojelun Keskusliiton verkkojulkaisu, 2/2017. ([linkki](#))

Jokela, Satu; Luopa, Pauliina; Hyvärinen, Anni; Ruuska, Tupu; Martelin, Tuija; Klemetti, Reija (2020) Sukupuoli- ja seksuaalivähemmistöihin kuuluvien nuorten hyvinvointi: Kouluterveyskyselyn tuloksia 2019. Työpöytäkirja 38/2020. Terveyden ja hyvinvoinnin laitos

Koivisto, Juha; Liukko, Eeva; Tiirinki, Hanna; Lyytikäinen, Merja (2020). Palvelukokonaisuuksien ja -ketjujen määrittely, ohjauksen ja seurannan käsikirja. THL 2020 ([linkki](#))

Korpilahti, Ulla; Kettunen; Nuotio, Erika; Jokela, Satu; Nummi, Vuokko Maria; Lillsunde, Pirjo (toim.) Väkivallaton lapsuus Toimenpidesuunnitelma lapsiin kohdistuvan väkivallan ehkäisystä 2020–2025. Sosiaali- ja terveysministeriön julkaisuja: 2019:27. ([linkki](#))

Kovanen, Tuulia (2019) Seurustelun ei kuulu satuttaa! Suomalaisten kokemuksia seurusteluväkivallasta. Ensi- ja turvakotien liitto ry. ([linkki](#))

Parekh, Seija & Koukkula, Mimmi (2024) Tyttöjen ja naisten sukuelinten silpomisen (FGM) estäminen -toimintaohjelma : Väliarviointi vuosilta 2019-2023. Terveyden ja hyvinvoinnin laitos THL 2024

Laajasalo, Taina; Alatalo, Marjo; Peltonen, Kirsi; Lämsä, Riikka; Koivisto, Maria; Tran, Ngan; Sibbie, Paulina & Skogberg, Natalia (2023) ”Paljon on perheitä, jotka eivät uskalla pyytää apua” Ulkomailta tulleiden vanhempien tukea on tehostettava. Yhteiskuntapolitiikka 88 (2023):4

Lehti, Martti ym. (2014) Maahanmuuttajat rikosten uhreina ja tekijöinä. Oikeuspoliittisen tutkimuslaitoksen tutkimuksia 265.

Liimatainen, Minna & Rantaeskola, Satu (2022) Toiminnallinen käsikirja lähisuhdeväkivaltaan puuttumiseksi ja ennalta estämiseksi 23.3.2022. ([linkki](#))

Luoma, Minna-Liisa; Valtokari, Maria; Väre, Anna; Holm, Marja; Sainio, Päivi; Ervasti, Eetu; Vuorenmaa, Maaret; Hiekkala, Sinikka; Leppäjoki-Tiistola, Sanna; Heini, Annina; Purhonen, Sanni (2022) Vammaisten henkilöiden kokeman lähisuhdeväkivallan yleisyys ja palvelujen saatavuus: Määrällinen ja laadullinen tarkastelu. ([linkki](#))

Määttä Suvi (2021) Kouluterveyskysely 2021. Katsaus lasten ja nuorten hyvinvointiin ja terveyteen Helsingissä. Helsingin kaupunki, kaupunginkanslia, kaupunkitieto ([linkki](#))

Nipuli, Suvi (2020) Lähisuhdeväkivaltaan puuttumisen ja ehkäisyn prosessit: Lähisuhdeväkivaltatyön hyvät käytännöt rakenteisiin. ([linkki](#))

Lähisuhdeväkivalta 2019 Viranomaisien tietoon tulleen lähisuhdeväkivallan määrä kasvussa. Terveyden ja hyvinvoinnin laitos: Tilastoraportti 3:2021. ([linkki](#))

October, Martta; Laitinen, Hanna-Leena (2022) Ohjeet kunnille ja hyvinvointialueille lähisuhdeväkivallan ehkäisyn koordinaattorakenteiden ja lähisuhdeväkivallan vastaisen toiminnan järjestämiseksi. Terveyden ja hyvinvoinnin laitos THL 2022. ([linkki](#))

Peitsalo, Peter; Pekkola & Sarlin (2017) Vaiettu väkivalta Miesten kokemaa väkivaltaa sekä mahdollisuus avun hakemiseen ja saamiseen. Miessakit ry:n raportteja 2017:1. ([linkki](#))

Pietiläinen, Marjut; Keski-Petäjä, Miina; Lipasti, Laura & Attila, Henna (2022) Parisuhdeväkivallan kokemukset yleisiä Suomessa Sukupuolistunut väkivalta ja lähisuhdeväkivalta Suomessa 2021 -tutkimuksen ennakkotuloksia. Tilastokeskus 2022. ([linkki](#))

Pääministeri Petteri Orpon hallituksen ohjelma 20.6.2023. Vahva ja välittävä Suomi. Valtioneuvoston julkaisuja 2023:58 ([linkki](#))

Pääministeri Sanna Marinin hallituksen ohjelma 10.12.2019. Osallistava ja osaava Suomi. Sosiaalisesti, taloudellisesti ja ekologisesti kestävä yhteiskunta. Valtioneuvoston julkaisuja 2019:31. ([linkki](#))

Riski, Taina & Viuhko Minna (toim.) 2022. Istanbulin sopimuksen toimeenpanosuunnitelma vuosille 2022–2025. Sosiaali- ja terveysministeriön julkaisuja 2022:7

Ruuskanen, Elina (2020) Naisiin kohdistuvan väkivallan torjuntaohjelma vuosille 2020–2023. Oikeusministeriön julkaisuja: Mietintöjä ja lausuntoja 2020:15 ([linkki](#))

Siltala, Heli; Hisasue, Tomi; Hietämäki, Johanna; Saari, Juhani; Laajasalo, Taina; October, Martta; Laitinen, Hanna-Leena & Raitanen, Jani (2022) Lähisuhdeväkivallasta aiheutuva palveluiden käyttö ja kustannukset: Terveys-, sosiaali- ja oikeuspalveluissa. Valtioneuvoston kanslia Helsinki 2022 ([linkki](#))

Valtioneuvoston julkaisuja 2021:14. Hyvinvoinnin, terveyden ja turvallisuuden edistäminen 2030. Valtioneuvoston periaatepäätös ([linkki](#))

Yletyinen, Anne (2015) Olemassaolon häpeä – Häpeän merkitys pitkään traumatisoituneen psykoterapiassa. Teoksessa Häpeästä myötätuntoon. Näkökulmia vakavaan traumatisoitumiseen. toim. Suokas-Suociffe, Anne

Ylikomi, Riitta (2015) Kun niitä ei saa puhumaan – Vakavasti traumatisoitunut henkilö viranomaisjärjestelmässä.

Verkkosivut

Suomen virallinen tilasto (SVT): Rikos- ja pakkokeinoilasto [verkkajulkaisu]. Viiteajankohta: 2023. ISSN=2342-9151. Helsinki: Tilastokeskus [Viitattu: 26.9.2024]. Saantitapa: <https://stat.fi/julkaisu/cln32gnj49hev0cutpmcsm4ko>

Lainsäädäntö

Laki sosiaali- ja terveydenhuollon järjestämisestä (612/2021)

Lastensuojelulaki (13.4.2007/417)

Rikoslaki (19.12.1889/39)

Sosiaalihuoltolaki (1301/2014)

Suomen perustuslaki (11.6.1999/731)

Terveystieteiden tutkimuslaki (30.12.2010/1326)

Turvakotilaki (30.12.2014/1354)

Ulkomaalaislaki 30.4.2004/301

Helsinki

Helsingin kaupunki

Pohjoisesplanadi 11–13
00170 Helsinki
PL 1
00099 Helsingin kaupunki
Puhelinvaihde 09 310 1641

www.hel.fi