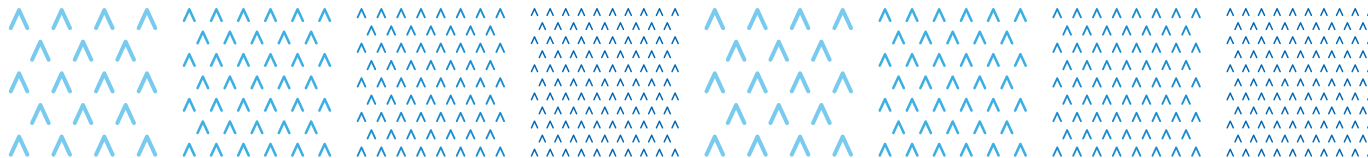




versio 1.1
27.03.2015



KALASATAMAN TYÖMAA-AITAOHJE



KALASATAMA

Hyvä Kalasataman rakentaja,

tämän ohjeen tarkoituksena on varmistaa, että Kalasataman työmaa-aidat toteutuvat siististi ja yhdenmukaisesti.

Työmaa-aitojen yhdenmukaisuus tekee keskeneräisen alueen yleisilmeestä siistimän, vahvistaa mielenkiintoa aluetta kohtaan sekä auttaa rakentamaan tulevasta asuinalueesta selkeää mielikuvaa.

Ohjeistossa esitellään aidoissa käytettävät eri visuaaliset/sisältöelementit sekä niiden asemointiin liittyvät säännöt.

Ilme pohjautuu Pentagon Designin suunnittelemaan alueilmeeseen.

Lisätietoja:

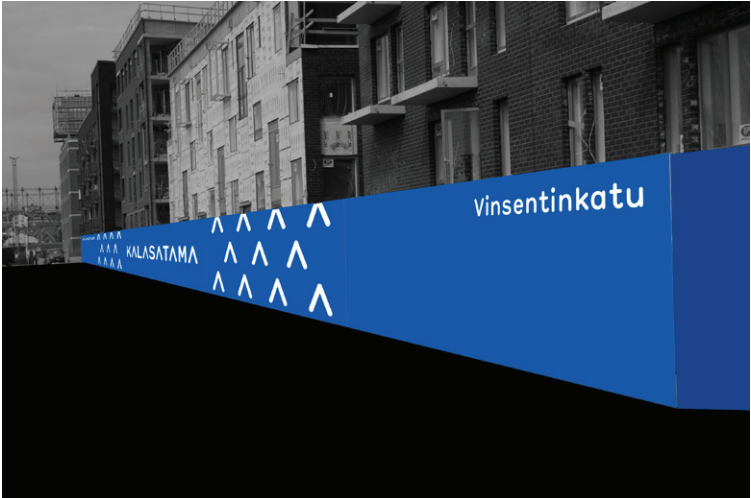
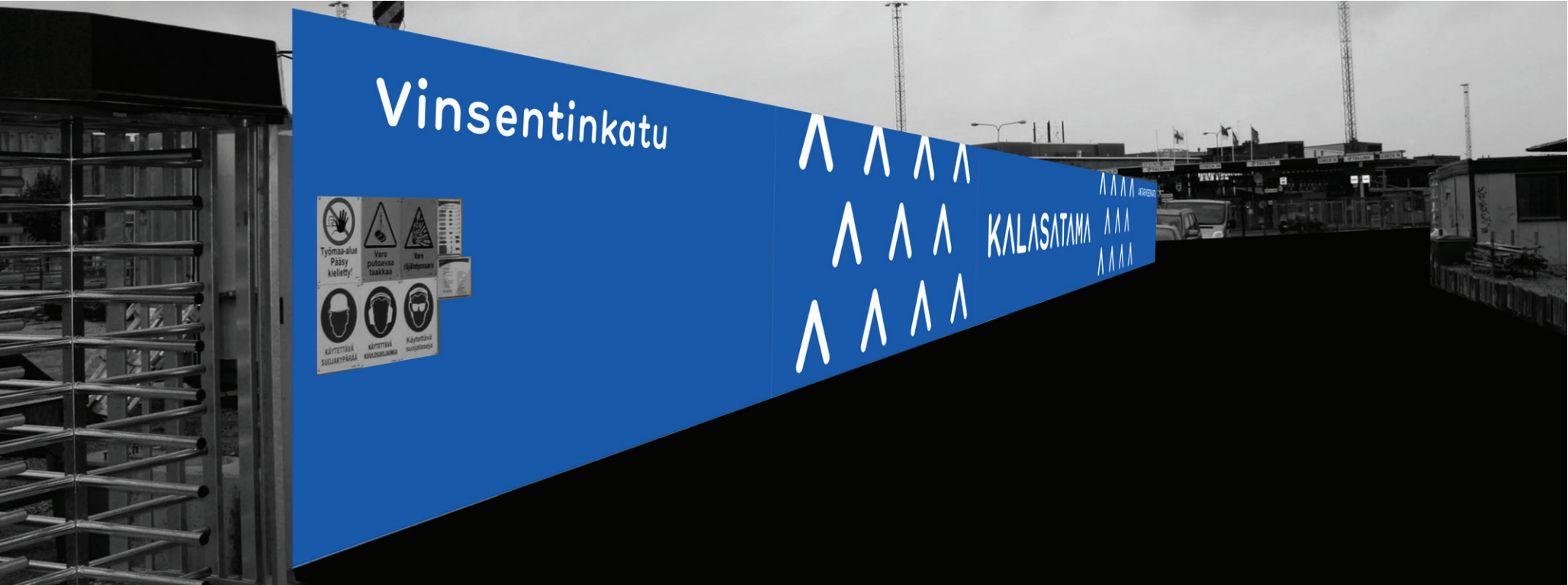
Kaupunginkanslia,
Kalasataman aluerakentamisprojekti
Projekti-insinööri Anni Bäckman
anni.backman@hel.fi

www.uuttahelsinki.fi/fi/kalasatama/rakentaminen/tyomaailme

Sisällys

Esimerkkikuva	4
Aidan rakenne ja pohjaväri	5
Epäonnistuneita esimerkkejä	6
Kuvioiden mitat ja väri	7–9
Ajo- tai kulkuportti aidassa	10
Aidan kulman toteuttaminen	11
Rakennuttajan tiedot ja varoituskyltit	12
Materiaalipankki	13

Esimerkkikuvia



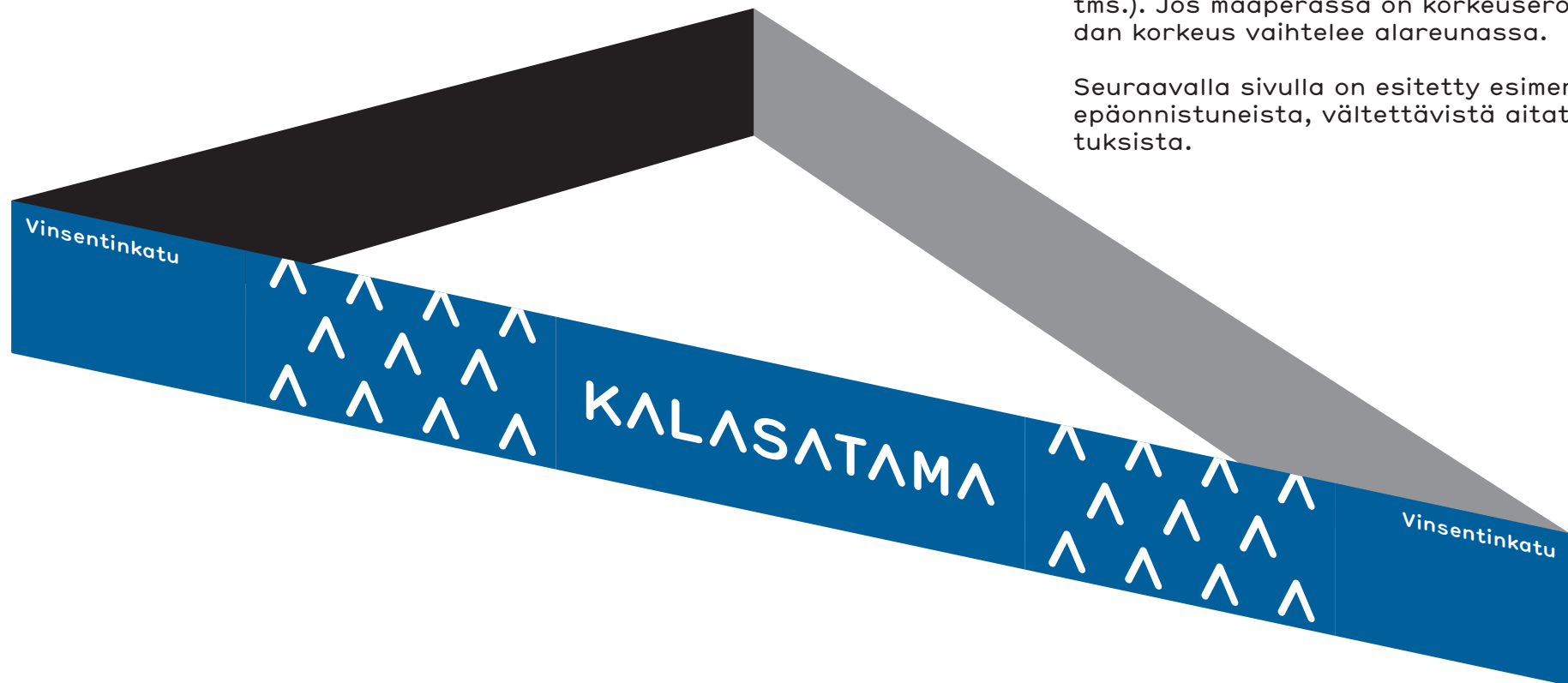
Aidan rakenne ja pohjaväri

Kalasadaman rakennustyömaita ympäröivät aidat maalataan kauttaaltaan sinisiksi sävyllä PMS 300 (RAL 5017) kahteen kertaan puolihimmeällä ulkokäyttöön soveltuvalla maalilla ja niihin toteutetaan maalaus tai teippaus tämän ilmeen mukaisesti.

Aidan on oltava siisti ja yhtenäisesti toteutettu. Jos tukirakenteena käytetään betoniporsaita niiden on muodostettava yhtenäinen jono, eivätkä ne saa kaventaa katua tai jalankulkua aluetta.

Aidan yläreunan tulisi olla suora kullakin seinäsivulla (eli ei vaihtele esim. levyittäin tms.). Jos maaperässä on korkeuseroja, aidan korkeus vaihtelee alareunassa.

Seuraavalla sivulla on esitetty esimerkkejä epäonnistuneista, vältettävistä aitatoteutuksista.



Huonoja esimerkkejä



Ei näin



Ilme toteutettu kankaalle, ei kestävä



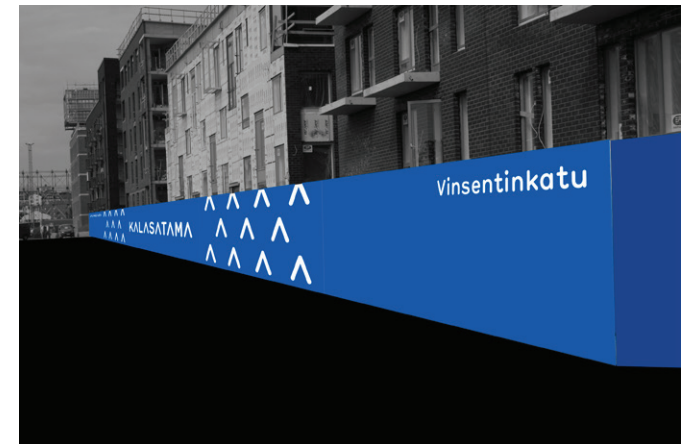
Huono siirrettävyys



Perustuksissa säästelty, rakoja



Epätasainen yläreuna



Epäyhtenäinen ilme

Kuviotyypit ja väri

Kuviot toteutetaan pohjavärin päälle joko maalaamalla ne kahteen kertaan sävyttämättömällä valkoisella sapluunaa käyttäen tai leikkauttamalla ne valkoisesta mattapintaisesta säätä kestävästä teipistä.

Aineistot sapluunaa ja teippiä varten löytyvät materiaalipankista.

Kuvioelementtejä ovat

LOGO:

Kunkin aidansivun keskelle aidan pituudesta riippumatta toteutetaan "KALASATAMA" -teksti. Teksti sijoitetaan myös korkeussuunnassa aina aidan puoliväliin aidan korkeudesta riippumatta.

KADUNNIMI:

Kadunnimi toteutetaan aina aidan ylänurkkiin. Tekstin reunan ja aidan reunan väli on 20 cm.

KORISTE:

Koristepinta toteutetaan aidan molempiin päihin kadunnimikentän viereen. Kuvio aloitetaan aina ylhäältä samanlaisena ja se leikkautuu alareunastaan aidan korkeuden mukaan.

Maalausten mitoitus perustuu 1200 mm x 2400 mm kokoisista vanerilevyistä tehtyyn aitaan. Jos käytetään levykooltaan tästä poikkeavista levyistä rakennettua aitaa tulee kuitenkin noudattaa oheista mitoitusta.

720 cm



LOGO-kenttä

480 cm



KORISTE-kenttä

360 cm



KADUNNIMI-kenttä

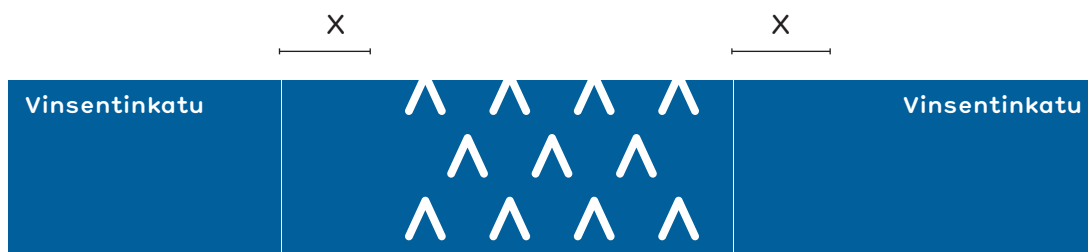
Yli 24 m pitkät aidat: kaikki elementit



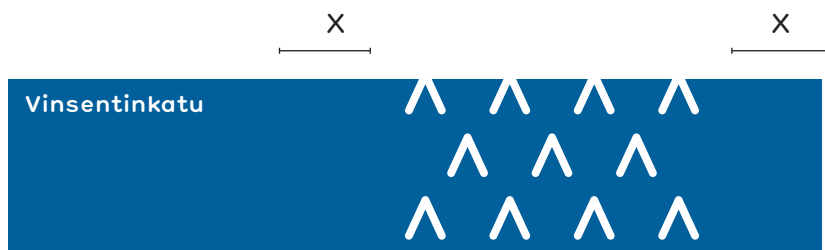
19,2–24 m pitkät aidat: toinen koristepinta jää pois



12–19,2 m pitkät aidat: toinen koristepinta ja logo jäävät pois



Alle 12 m pitkät aidat: toinen osoite jää pois



x on mitta, jonka pituus vaihtelee kussakin tapauksessa. Näissä kohdissa on vain pohjamaalaus.

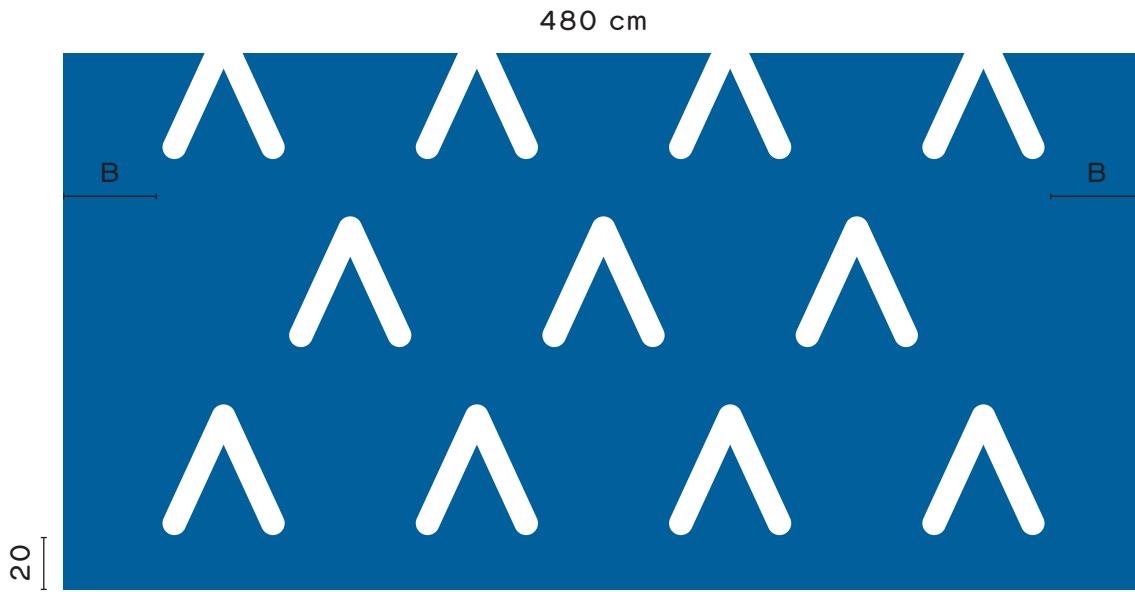
Logo, kuvio ja osoitekentät toteutetaan leveydeltään edellisellä sivulla olevien mittojen mukaisesti.

Yksityiskohtaisemmat maalausohjeet seuraavalla sivulla.

Kaikki mitat
senttimetrejä.



LOGO-kenttä



KORISTE-kenttä



KADUNNIMI-kenttä
Työmaa-aitojen oikeaan reunaan tulee kadunnimi
ja Helsingin kaupungin tunnus.

Ajo- tai kulkuportti aidassa

Mikäli ajo- tai kulkuportteja joudutaan sijoittamaan aitaan ja sen vuoksi kadunnimi jää pois aidasta niin aita on maalattava uudelleen siten, että kadunnimi tulee portin viereen.



Aidan kulman toteuttaminen näkyvyyden parantamiseksi

Kahden kadun risteyksessä turvallisuuden edellyttämä näkyvyys voidaan toteuttaa esimerkkikuvien mukaisesti.



Rakennuttajan tiedot ja varoituskyltit

Rakennuttajan tiedot sijoitetaan ajoportin tai kulkuportin läheisyyteen. Varoituskyltit sijoitetaan kulkuportin viereen näkyvälle paikalle.

TYÖMAALLA KÄYTETTÄVÄ

- Suojakypärää
- Silmiensuojainta
- Turvajalkineita
- Heijastavaa varoitusvaatetusta
- Henkilötunnistetta

Ilmoittaudu työmaantöimistössä, kun tulet ensimmäistä kertaa työmaalle!



Sapluunat

Sapluunat maalaamista varten laserleikataan 5 mm kennolevystä.

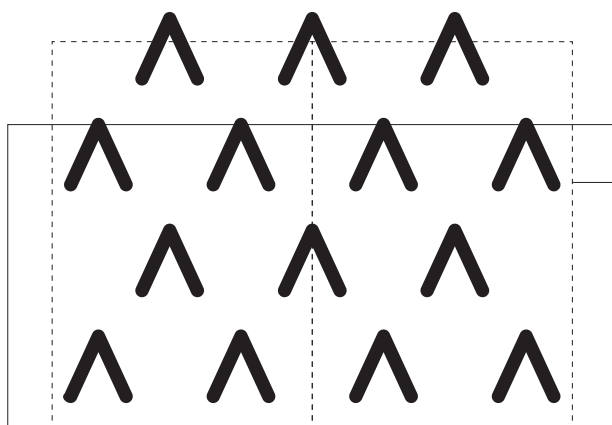
Sapluunoiden tilaamisessa tarvittavat digitaaliset aineistot löytyvät aineistopankista. Verkko-osoite ja kuvat pankista löytyvistä tiedostoista löydät seuraavalta sivulta.

Ohessa esimerkki sapluunoiden asemoinnista seinään ennen maalausta.



Sapluunalevyn koko 3050 mm x 2050 mm
Yksi logokuvio maalataan kahta vaakaan asennettua sapluunaa käyttäen

Logoalueen rajat, kentän leveys 7200 mm



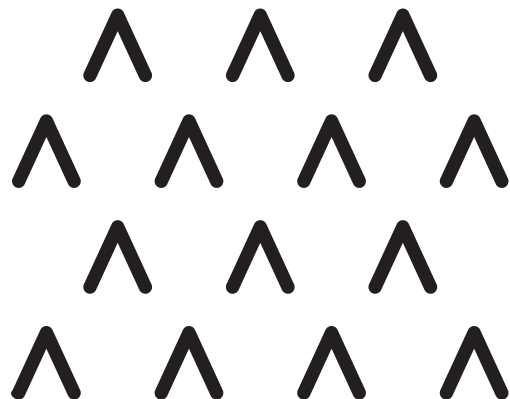
Sapluunalevyn koko 3050 mm x 2050 mm
Yksi koristekuvio maalataan kahta pystyyn asennettua sapluunaa käyttäen.

Ilmealueen rajat, kentän leveys 4800 mm

Kaikki tiedostot pankissa ovat koossa 1:10 oikeasta koosta.

KΛΛSΛTΛMΛ

KS_aita_logo.pdf



KS_aita_koriste.pdf

Kapteeni Sundmanin katu

Kadunnimet ovat muotoa
KS_aita_kadunnimi.pdf