



Helsinki

Mukana- ohjelma

Eriarvoisuuden vähentämisen ja nuorten syrjäytymisen
ehkäisy kaupunkistrategiahanke 2017–2021



Mukana-ohjelma

Eriarvoisuuden vähentämisen ja nuorten
synjätymisen ehkäisyn kaupunkistrategiahanke 2017–2021
Projektisuunnitelma
Hyväksytty kaupunginhallituksessa 11.2.2019

Vastuu kaupungin johtoryhmässä:
Liisa Pohjolainen, kasvatuksen ja koulutuksen toimialajohtaja

Projektipäällikkö:
Katja Rajaniemi
09 31023625
katja.rajaniemi@hel.fi

Taitto: Kuudes Helsinki

Ohjelman internet-sivut:
<https://www.hel.fi/helsinki/fi/kaupunki-ja-hallinto/strategia-ja-talous/kaupunkistrategia/eriarvoisuuden-vahentaminen/>

Sisällysluettelo

1.	Tiivistelmä	4
2.	Nuorten syrjäytyminen aikamme suurimpia ongelmia	6
2.1	Nuorten hyvinvoinnin polarisoituminen	6
2.2	Mitkä ilmiöt tulee huomioida syrjäytymisen ehkäisytyössä?	7
3.	Mitä jo tiedetään?	8
3.1	Miksi syrjäytymiseen tulee puuttua?	8
3.2	Mitä helsinkiläisille lapsille ja nuorille kuuluu?	9
3.3	Mistä syrjäydytään ja mikä siihen vaikuttaa?	11
4.	Millaista muutosta tavoitellaan?	14
4.1	Tavoitteet	14
4.2	Systeminen muutos nuorten syrjäytymisen ehkäisemiseksi	17
5.	Mitä käytännössä tehdään?	20
5.1	Ohjelman toimenpiteiden taustaperiaatteet ja alueelliset rajaukset	20
5.2	Toimenpiteet	23
5.3	Mittarit, indikaattorit ja seuranta	45
5.4	Riskit	45
6.	Viestintä	46
7.	Lähteet.....	50
8.	Liitteet	52

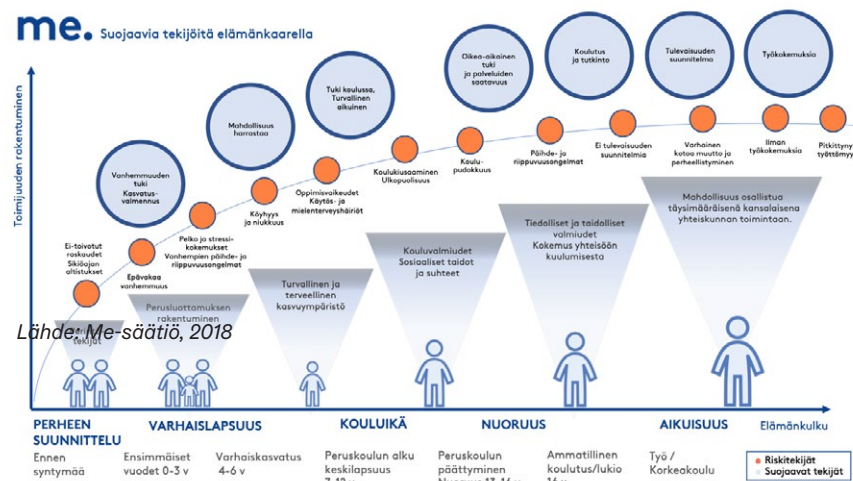
1. Tiivistelmä

Tilastot osoittavat nuorten hyvinvoinnin polarisoituneen: osalla menee hyvin, osa voi huonosti ja on vaarassa jäädä ulkopuolelle. Vaikka syrjäytymisen ehkäisemiseksi on tehty paljon työtä, ongelma ei ole ratkennut. Syrjäytyminen on usein kasauma vastoinikäymiä ja huonoja lähtökohtia. Riskit sekoittuvat nuorella viheliäiseksi vyhdiksi, josta on vaikea erottaa, mikä tekijä oli sen alullepanija. Syrjäytymisriskeiltä suojaavilla tekijöillä on suuri merkitys lasten ja nuorten elämässä.

Hyvinvointia tulee tukea jo ennen ongelmien ilmaantumista, ja lapsuudessa ilmeneviin signaaleihin reagoida ennen vaikeiden oireiden ilmestymistä. Syrjäytymisen ehkäisyssä tärkeää on kohdentaa toimenpiteet oikea-aikaisesti ja vahvistaa hyvinvointia tukevien ja suojaavien tekijöiden ja kasvuympäristöjen toimintamahdollisuuksia. Mukana-ohjelman tavoitteena on siirtää syrjäytymisen ehkäisemiseksi tehtävän työn painopistettä ennaltaehkäiseväksi.

Mukana-ohjelman tavoitteena on saada aikaan systeeminen muutos, jonka myötä lasten ja nuorten syrjäytyminen, ylisukupolvisen syrjäytymisen periytyminen ja alueellinen eriytyminen vähenevät Helsingissä. Olemassa olevan tutkimustiedon, viranomaistiedon ja nuorilta kerätyn kokemustiedon perusteella keskeisiksi juurisyiksi syrjään jäämiselle on priorisoitu: yksinäisyys ja ulkopuolisuus, turvaton lapsuus, peruskoulun varaan jääminen ja lapsuuden ajan köyhyys. Juurisyistä on muodostettu tavoitteet, jotka muodostavat neljä toimenpidekokonaisuutta (ks. sivu 5).

Ohjelmassa toimenpiteitä kohdennetaan alueille, joille huono-osaisuutta ennakkoivia tekijöitä kasautuu. Aluevalinnoilla mahdollistetaan myös uusien toimenpiteiden pilotointi ja niiden vaikutusten tarkempi arviointi. Keskeisiksi toiminta-alueiksi ohjelmassa on priorisoitu Mellunmäki, Kontula, Meri-Rastila, Malmi, Kannelmäki ja Malminkartano.





Toimenpidekokonaisuus 1

Jokaisella lapsella ja nuorella on **sosiaalisia suhteita** ja tunne kuulumisesta.

(10 toimenpidettä)



Toimenpidekokonaisuus 2

Jokaisella lapsella ja nuorella on vähintään **yksi turvallinen aikuinen**.

(9 toimenpidettä)



Toimenpidekokonaisuus 3

Jokaiselle nuorelle turvataan **peruskoulun jälkeinen koulutus**.

(6 toimenpidettä)



Toimenpidekokonaisuus 4

Lapsuuden köyhyys ei määritä liiaksi tulevaisuutta ja mahdollisuuksia.

(7 toimenpidettä)

”Syrjäytyminen ei ole ilmiö, joka puhkeaa tyhjästä nuoruudessa, vaan se on kasvava kasa haasteita – usein jo kohdusta alkaen.”

2. Nuorten syrjäytyminen aikamme suurimpia ongelmia

2.1 Nuorten hyvinvoinnin polarisoituminen

Lasten ja nuorten syrjäytyminen on yksi aikamme suurimmista ongelmista niin yksilön kannalta kuin yhteiskunnallisesta ja taloudellisesta näkökulmasta. On vaikea sanoa, onko nuorten tilanne viimeisen vuosikymmenen aikana kokonaisuudessaan parantunut vai huonontunut. Joidenkin indikaattoreiden valossa nuorten hyvinvointi on lisääntynyt ja samaan aikaan toisten indikaattoreiden valossa heikentynyt. Tilastot osoittavat nuorten hyvinvoinnin polarisoituneen: osalla menee loistavasti, osa voi huonommin ja on vaarassa jäädä ulkopuolelle.

Vaikka syrjäytymisen ehkäisemiseksi on tehty paljon työtä, ongelma ei ole ratkennut. Helsingissä syrjäytymistä ehkäistään osana olemassa olevia palveluita ja erilaisissa kehittämishankkeissa. Suuri osa työstä on niin kiinteä osa olemassa olevaa palvelutarjontaa, että työtä on vaikea tunnistaa juuri syrjäytymistä ehkäiseväksi työksi: koulutuksemme ja kasvatuksemme on maailman huippuluokkaa, sosiaalipalvelumme auttavat niitä, jotka tarvitsevat enemmän tukea ja apua, vapaa-ajan harrastusmahdollisuuksissa riittää valinnanvaraa ja kaupunkiympäristöämme rakennetaan vastuullisesti. Hyvistä palveluista huolimatta kaikki

eivät saa koulutuksesta riittäviä eväitä opintoihin ja työelämään, raskaatkaan sosiaalipalvelumme eivät aina riitä, kaikki eivät pääse liittymään yhteiseen vapaa-ajan tekemiseen ja toisiin kaupungisiin kasaantuu enemmän huono-osaisuutta kuin toisiin.

Syrjäytymisestä puhuttaessa puhutaan usein nuorten syrjäytymisestä ja siten ratkaisuja lähdetään etsimään nuorista itseltään tai nuorille suunnattujen palveluiden riittämättömydestä. Tällöin toimenpiteet kohdennetaan helposti liian korjaavaksi. Syrjäytyminen ei kuitenkaan ole ilmiö, joka puhkeaa tyhjästä nuoruudessa, vaan se on kasvava kasa haasteita – usein jo kohdusta alkaen. Nuoruudessa ongelmat tulevat yleensä näkyviksi, joten niihin voi tuntua luontevalta puuttua vasta silloin. Parempi olisi puhua nuorten riskialttiudesta syrjäytyä. Ongelmaa olisi lähestyttävä kokonaisvaltaisesti lasten, nuorten ja perheiden näkökulmasta ja etsittävä keinoja tunnistaa enemmän tukea tarvitsevat lapset ja perheet riittävän aikaisin ja kohdistaa toimenpiteitä heille. Tasa-arvo ja yhdenvertaisuus eivät tarkoita kaikille saman verran samaa vaan sitä, että kaikki saavat tarvitsemansa edellytykset ja mahdollisuudet.



2.2 Mitkä ilmiöt tulee huomioida syrjäytymisen ehkäisytyössä?

Erilaisten megatrendien ennakointi ohjaa kaupungin toiminnan suunnittelua. Syrjäytymisen ehkäisyn osalta tulee huomioida vähintään seuraavia ilmiöitä:

Kaupungistuminen. Urbaanilla elämäntavalla on entistä enemmän kysyntää ja kaupunkien merkitys kasvaa tulevaisuudessa. Helsinkiin on tullut kymmenessä vuodessa yli 70 000 asukasta lisää. Kovimpien arvioiden mukaan Helsingin seudulla on mahdollista saavuttaa kahden miljoonan asukkaan rajapyykki vuoteen 2050 mennessä. Helsinkiin muuttaneista vieraskielisten osuus on lähes kaksinkertainen suomen- tai ruotsinkielisiin verrattuna.¹

Maahanmuuttajien määrä kasvaa ja näkyy kaikissa Helsingin kaupungin peruspalveluissa, koko kaupungissa ja erityisesti Itäisessä suurpiirissä. Myös toinen sukupolvi kasvaa työikäiseksi seuraavien vuosien aikana. Tulevaisuudessa lasten ja nuorten osalta väestörakenne muuttuu niin, että taustoiltaan Afrikan ja Lähi-idän maista tulleiden, usein pakolaistaustaisten, suhteellinen osuus kasvaa. Monella muualta tulleella lapsella, nuorella ja aikuisella

on vaikeuksia oman paikan löytämisessä ja kuulumisessa Helsinkiin. Pohja yhdenvertaiseen koulutukseen, työllistymiseen ja osallisuuteen rakennetaan erityisesti seuraavan kahden strategiakauden aikana Helsingissä. Maahanmuuttajaperheiden osalta tutkimustulosten valossa toisella polvella oppimistulokset jäävät ensimmäistä polvea heikommiksi, ulkomailla syntyneistä pojista useampi kokee toistuvaa kiusaamista, neljännes vieraskielisistä nuorista ei harrasta mitään, mitattu ja koettu hyvinvointi on heikompaa, toimeentulotuksessa ja koulutuksen ja työn ulkopuolisuudessa on selvä yliedustus. Myös pienituloisuus on selvästi kanta-väestöä yleisempää.²

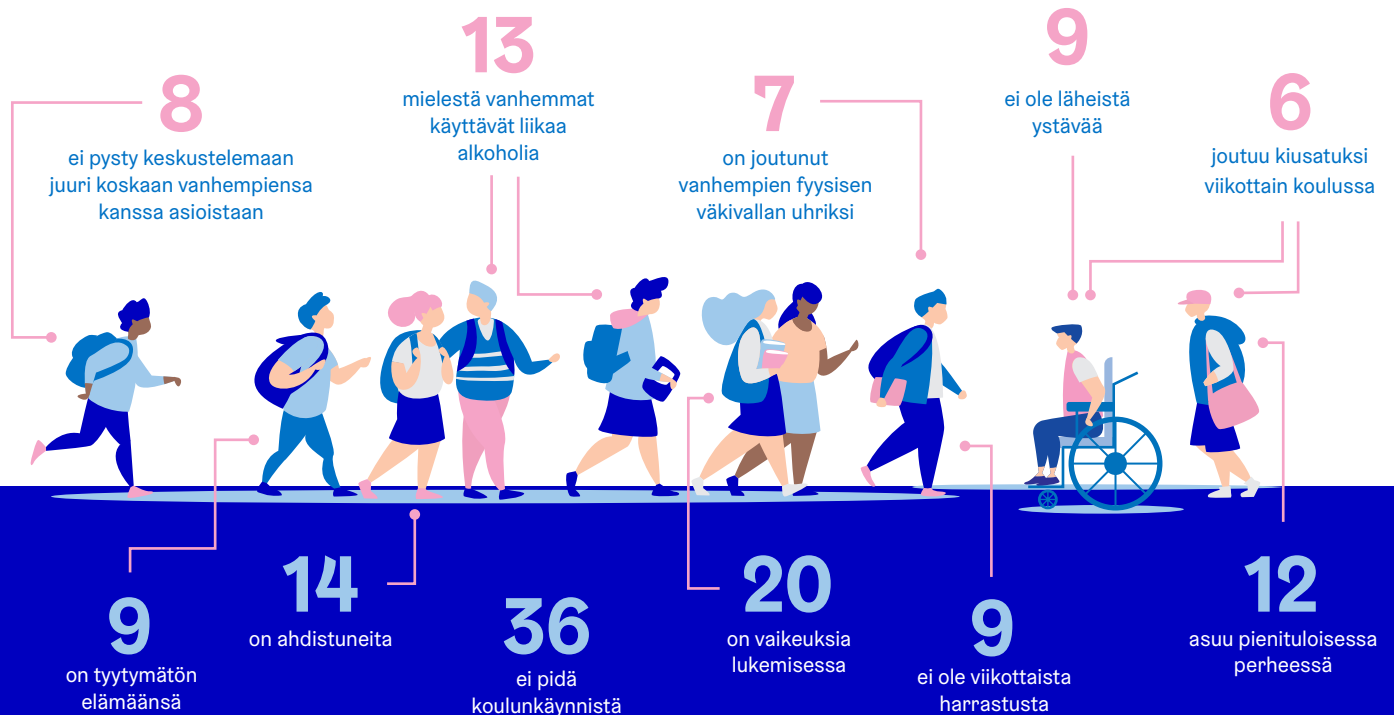
Ääriliikkeet. Väkivaltaisen radikalisoitumisen torjumisessa on merkittävä rooli ennaltaehkäisevällä työllä, jolla vähennetään vastakkainasettelua ja yhteiskunnan polarisaatiota. Radikalisoitumisen syyt ovat monimutkaiset ja moninaiset, mutta osallisuudella ja toisen asemaan asettumisella on merkittävä rooli erilaisen vastakkainasettelujen ja ääri-ilmiöiden ymmärtämisessä ja ennalta-ehkäisyssä. Syrjäytymistä ehkäisevä työ perustuu olennaisesti asioihin, jotka toimivat suojaavina tekijöinä yksilön ja yhteiskunnan kannalta vahingollisiin ilmiöihin ryhtymistä vastaan. Helsingissä toimii sisäministeriön koolle kutsuma paikallinen yhteistyöverkosto, joka kokoaa eri toimialojen ruohonjuuritason toimijoita pohtimaan ennaltaehkäisyn keinoja.

¹Helsingin kaupunginkanslia 2018

²Helsingin kaupungin kotouttamisohjelma 2017–2021; Saukkonen 2017

Millaista eriarvoisuutta on lasten arjessa?

100 yläkouluikäisen helsinkiläisen joukossa esimerkiksi



Lähde: Kouluterveyskysely 2017 ja Tilastokeskus

3. Mitä jo tiedetään?

3.1 Miksi syrjäytymiseen tulee puuttua?

Ihmisoikeudet turvaavat jokaisen oikeuden kasvaa täyteen mitaansa ihmisenä ja yhteiskunnan jäsenenä. YK:n lapsen oikeuksien sopimus velvoittaa edistämään jokaisen alle 18-vuotiaan osallisuutta, yhdenvertaisuutta ja huomioimaan lapsen edun ensisijaisuus. Tärkeää on kokemus osallisuudesta ja siitä, että voi yhdessä toisten kanssa rakentaa yhteisönsä toimintaa ja hyvinvointia.

Inhimillisen ja oikeudellisen näkökulman lisäksi syrjäytymiskeskusteluun kytkeytyy myös yhteiskunnallinen ja taloudellinen

näkökulma. Syrjäytymisen ehkäiseminen ja osallisuus lisäävät yhteiskunnan koheesiota ja kaupunkilaisten hyvinvointia. Toimivassa yhteiskunnassa kaikki pysyvät mukana, yhteiskuntarauha ja turvallisuus säilyvät, syntyy työpaikkoja ja työpaikkoihin löytyy osaavia työntekijöitä. Taloudellisesta näkökulmasta katsottuna syrjäytyminen tulee yhteiskunnalle kalliiksi. Syrjäytymisen hintalappua on mahdotonta määrittää, mutta arviot liikkuvat reilusta 200 000 eurosta aina miljoonaan euroon yhtä syrjäytynyttä nuorta kohden.³

³Hilli et al. 2017, 673.

Nuorten syrjäytymiseen puututtaessa on muistettava, että hyvinvointierot ja syrjäytyminen juontavat juurensa paljon nuoruutta varhaisempiin elämänvaiheisiin. Yhteiskuntaan kiinnittymisen voidaan katsoa alkavan jo sikiökaudella. Perimä, kasvuolosuhteet ja yhteiskunta sekä sen päätökset muokkaavat ihmistä, ja sukupolvelta toiselle siirtyy henkisiä, sosiaalisia, aineellisia ja kulttuurisia elämänhallinnan voimavaroja. Suurimassa syrjäytymisvaarassa ovat ne, joiden omat resurssit ja mahdollisuudet ovat jo alun alkaen muita heikkommat esimerkiksi sairauden, varhaislapsuudessa koetun köyhyyden tai vanhempien ongelmien vuoksi. Lapsuuden olosuhteet vaikuttavat merkittävästi ihmisten myöhempään hyvinvointiin. Näistä syistä syrjäytymiskehitykseen on mahdollista ja erityisen kannattavaa puuttua jo ennen varsinaisten ongelmien ilmaantumista.⁴

3.2 Mitä helsinkiläisille lapsille ja nuorille kuuluu?

Suurin osa helsinkiläislapsista ja -nuorista voi hyvin. Vuoden 2018 alussa Helsingissä asui 137 079 15–29-vuotiaista. Me-säätiön laskelmien mukaan Helsingin 15–29-vuotiaista 9 398 oli syrjäytymisriskissä. Syrjäytymisriskissä olevien osuus ikäluokasta oli Helsingissä hieman suurempi (6,8 %) kuin koko maassa (6,1 %). Helsingin syrjäytymisriskiä nostaa kouluttamattomuus sekä työvoiman ulkopuolisten maahanmuuttajien suuri osuus Helsingissä.⁵

20–29-vuotiaista helsinkiläisistä ilman peruskoulun jälkeistä tutkintoa vuonna 2017 oli 19 %. Helsingissä oli 2 100 alle 25-vuotiaista työtöntä työnhakijaa marraskuussa 2018. Vuonna 2017 perustointitulotukea sai 17 % 18–29-vuotiaista ja 18–24-vuotiaista helsinkiläisistä masennuslääkkeestä korvausta sai 2804 nuorta.⁶

Helsinkiläisiä 16–29-vuotiaita nuoria, jotka olivat koulutuksen ja työn ulkopuolella, oli 8 726 eli 6,6 prosenttia koko ikäluokasta vuoden 2016 lopussa. Näillä nuorilla tarkoitetaan vain peruskoulun käyneitä nuoria, jotka eivät ole suorittaneet mitään tutkintoa peruskoulun jälkeen, eivätkä he myöskään ole tutkintoon johtavassa koulutuksessa opiskelijoina. Lisäksi heitä ei ole tilastoitu työlliseksi, eläkeläiseksi tai varusmiespalvelusta suorittaviksi. Miehistä tuohon ryhmään kuului 7,4 % ja naisista 5,9 % kun taas muuta kuin suomea tai ruotsia äidinkielenään puhuvista jopa 21 %.⁷

Vuonna 1987 syntyneen ikäluokan osalta helsinkiläisistä 13 prosentilla ei ollut tilastoituna mitään peruskoulun jälkeistä tutkintoa 25 ikävuoteen mennessä. Pelkän peruskoulun suorittaneista 25-vuotiaista 61 prosenttia oli saanut toimeentulotukea, 39 prosentilla oli ollut psykiatrisia poliklinikkakäyntejä ja 22 prosentilla oli rikostuomio.⁸

Helsinkiläisten alakoululaisten hyvinvointi on tuoreen kouluterveyskyselyn mukaan varsin hyvällä tasolla. Lukion ja ammattiin opiskelevien hyvinvoinnissa on puolestaan yhä eroja, mutta ne ovat kaventuneet. Syynä on se, että ammattiin opiskelevien hyvinvointi on kohentunut usealla mittarilla mutta lukiolaisten taas heikentynyt. Noin kolme helsinkiläislästä ja -nuorta kymmenestä ei tunne itseään arvokkaaksi ja koe elämänhallintansa olevan kunnossa. Lisäksi kaksi nuorta kymmenestä kokee, että elämälä ei ole päämäärää ja tarkoitusta, eivätkä he pysty tekemään elämäänsä liittyviä päätöksiä ja toimimaan sen mukaisesti.⁹

Yksittäisistä tilastojakaumista ei saa kuvaa siitä, keille huono-osaisuus kasautuu. Esimerkiksi helsinkiläisistä 8. ja 9. luokkalaisista 5,5 % oli koulukiusattuna viikoittain. Ulkomailla syntyneillä nuorilla osuus oli 10 % ja muilla kuin omien vanhempiansa kanssa asuvilla nuorilla 16 %.¹⁰

Me-säätiön ja THL:n syrjäytymisen dynamiikka -datatyökalun analyysin mukaan Helsingissä syntyneiden syrjäytymisriski on selvästi koko maata korkeampi, kun taas Helsingissä nyt asuvilla syrjäytymisriski on pienempi.¹¹ Joka vuosi Helsinkiin muuttaa noin 10 000 uutta 20–24-vuotiaista nuorta. Nuorten voimakas tulomuutto kohdistuu etupäässä korkea-asteen opintoihin, ja parikymppisillä tulomuuttajilla on usein toisen asteen tutkinto. Vuonna 2016 muuttaneista se oli 75 prosentilla.¹² Tulomuuttajien valikoituneen joukon vuoksi Helsingissä syntyneet ovat tästä syystä selvästi useammin syrjäytymisuhan alla kuin muuttavat.¹³

Vuoden 2017 kouluterveyskyselyn mukaan Helsingin perusopetuksen 8-luokkalaisista 13 prosentilla ei ollut vielä opintosuunnitelmia ja 9-luokkalaisista vajaalla kahdella prosentilla. Pojat jäivät hieman useammin ilman opintosuunnitelmia, samoin ulkomaalaistaustaiset oppilaat. Etenkin ensimmäisen sukupolven maahanmuuttajataustaiset oppilaat ovat muita useammin ilman opintosuunnitelmia vielä 9-luokallakin.¹⁴

⁴ Paananen ym. 2012, 3, 7

^{5,11} Me-säätiö 2018

⁶ Nuorten hyvinvointikertomus

⁷ Maahanmuuttajien tutkintotiedot ovat tilastoissa puutteelliset, samoin osa maastamuuttaneista saattaa esiintyä edelleen tilastoissa. Nämä nostavat ulkopuolisten määrää ulkomaalaistaustaisella väestöllä.

^{8,13} Haapamäki ym. 2014

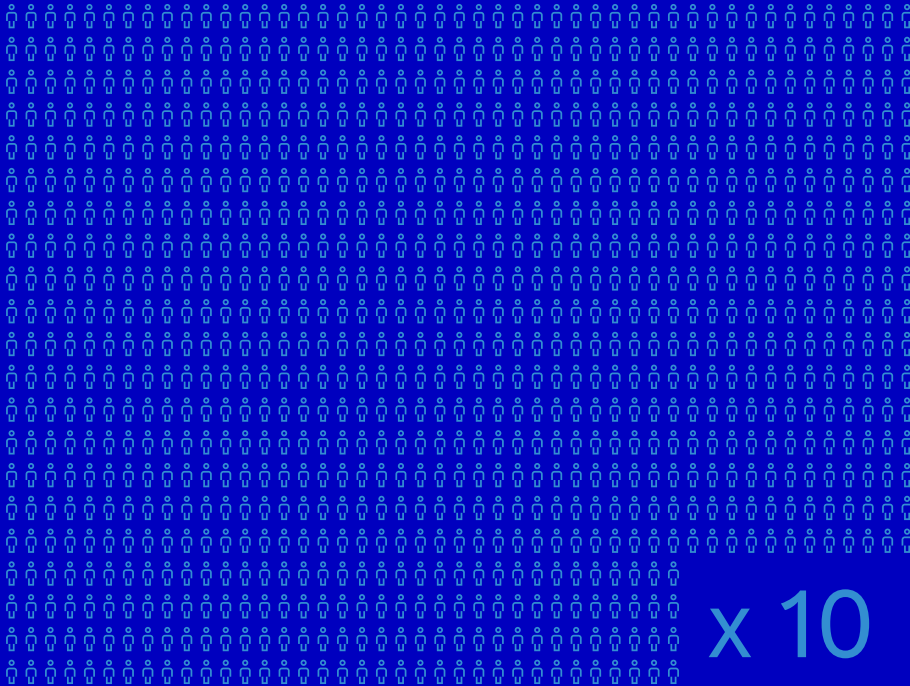
^{9,10,14} Kouluterveyskysely 2017

¹² Tilastokeskus

Syrjäytymisriskissä olevat 15–29-vuotiaat Helsingissä

9398 = 6,8%

(Suomen keskiarvo 6,3 %)



Lähde: Me-säätiö



20 843

20–29-vuotiaista
helsingiläisistä
ilman peruskoulun
jälkeistä tutkintoa

6,6%

helsingiläisistä
16–29-vuotiaista oli
työn ja koulutuksen
ulkopuolella

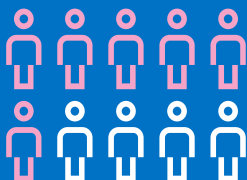
→ miehistä **7,4 %**

→ naisista **5,9 %**

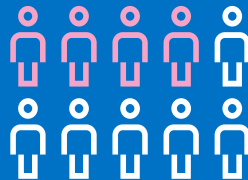
→ puolet ulkopuolisista
oli vieraskielisiä

Lähde: Tilastokeskus

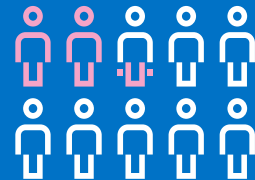
25-vuotiaista pelkän peruskoulun suorittaneista helsinkiläisistä



61 % saanut
toimeentulotukea



39 % ollut psykiatrisia
poliklinikkakäyntejä

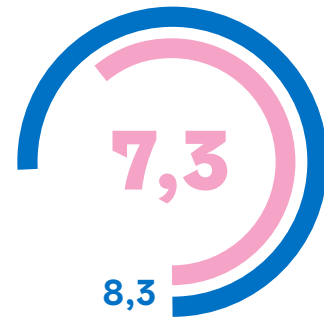


22 % saanut
rikostuomion

Lähde: THL ja Helsingin kaupunki

”Syrjään jäänyt ei väistämättä tarkoita sitä, että henkilö kokisi olevansa syrjäytynyt.”

Nykyinen elämä kaiken kaikkiaan (kouluarvosana)



3.3 Mistä syrjäydytään ja mikä siihen vaikuttaa?

Syrjäytymishaasteen purkamisen voi aloittaa kysymyksellä, milloin syrjäytymisvaara muodostuu yhteiskuntapoliittiseksi ongelmaksi ja mistä lasten ja nuorten oletetaan tällöin syrjäytyvän. Syrjädytäänkö yhteiskunnan tiedonkeruujärjestelmistä vai yhteiskunnasta, palvelujärjestelmästä vai arkisista sosiaalisista yhteisöistä, koetusta hyvästä elämästä vai objektiivisin mittarein osoitetusta hyvinvoinnista?¹⁵ Syrjäytymisen määrittely on aina kontekstisidonnaista eikä sille ole yhtä yleisesti hyväksyttyä määritelmää. Voidaan esimerkiksi pohtia, puhutaanko syrjäytymisestä vai syrjäyttämisestä. Syrjäytymistä on erityisesti viime aikoina ollut tyypillistä käsitellä ja määritellä työn ja koulutuksen ulkopuolisuutena, mutta se on sitä laajempi ilmiö.

NEET-nuoret (not in education, employment, or training) eivät ole työssä, koulutuksessa tai kurssilla.¹⁶ Työn ja koulutuksen ulkopuolisuus ovat keskeisiä mittareita syrjäytymisen ehkäisyssä kaupunkistrategiassa. Nuorisotutkimusseuran (2017) tekemän tutkimuksen mukaan kuitenkin erittäin harva (3%) työn ja koulutuksen ulkopuolella olevista nuorista kokee itsensä täysin syrjäytyneeksi. Puolet NEET-nuorista kokee itsensä vähän tai ei ollenkaan syrjäytyneeksi. Nuoret itse näkevät syrjäytymiselle syinä erityisesti ystävien puutteen, mielenterveysongelmat, syrjinnän sekä joutumisen huonoon seuraan.¹⁷

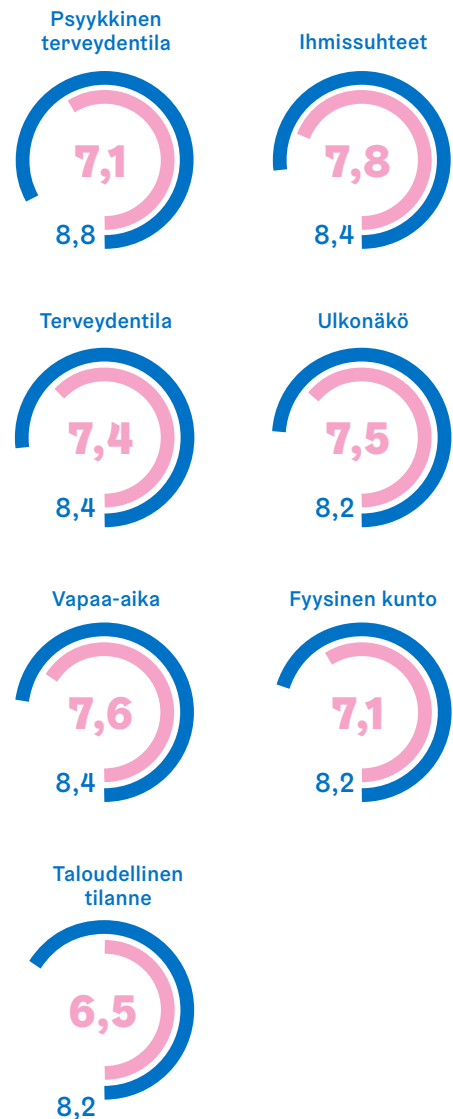
NEET-nuoret ovat tutkimusten valossa tyytymättömämpiä niin elämäänsä kaiken kaikkiaan kuin sen eri osa-alueisiin. Erityisen suuria vertailuryhmien erot ovat liittyen psyykkiseen terveydentilaan ja taloudelliseen tilanteeseen. Vaikka NEET-määritelmä on kapea, vahvistaa tutkimus havaintoja työn ja koulutuksen ulkopuolisten nuorten hyvinvointivajeiden laajuudesta ja syvyydestä¹⁸ ja siten ohjaa kaupunkistrategian toimenpiteitä kohti koulutukseen pääsyn ja suorittamisen edistämistä sekä työllistymismahdollisuuksien luomista.

¹⁵ Suurpää et al, 2010, 4.

¹⁶ Tilastokeskus 2013; Nuorisotutkimusseura 2017, 9.

¹⁷ Nuorisotutkimusseura 2017, 32–34.

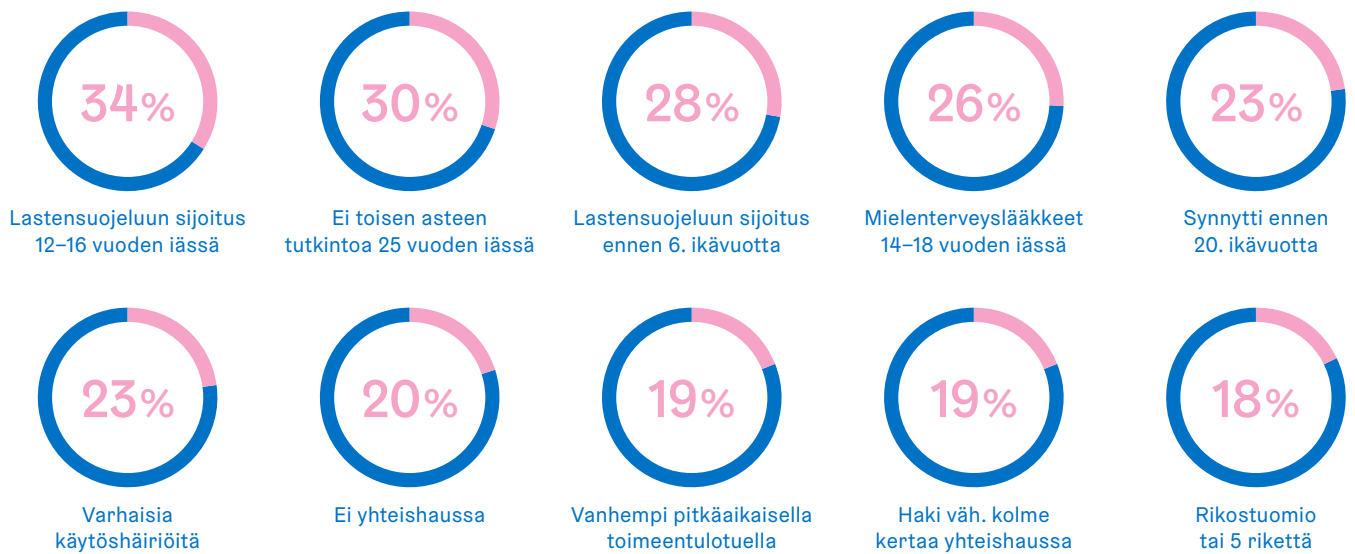
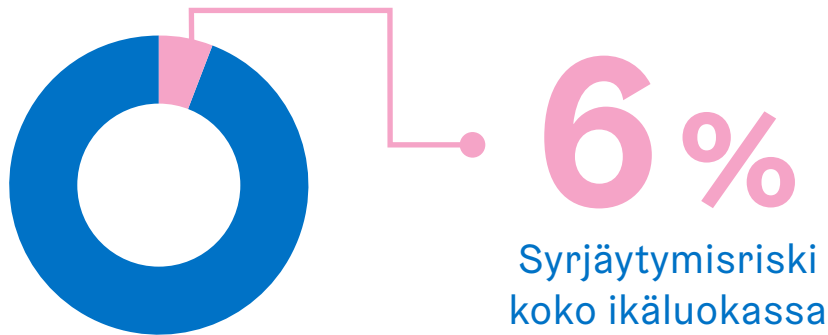
¹⁸ Nuorisotutkimusseura 2017.



■ NEET-nuoret
■ 15–19-vuotiaat

Lähde: Nuorisotutkimusseura

Kuvio 26. Tyytyväisyys eri elämäalueisiin (kouluarvosanat 4–10, keskiarvot)



Kuva 2. Vuonna 1987 syntyneiden aikuisena syrjään jääneiden kymmenen yleisintä riskitekijää.

Lähde: Me-säätiö, syrjäytymisen dynamiikka <http://data.mesaatio.fi/syrjaytymisen-dynamiikka/>

Eriarvoisuus. Sosiologi Göran Therbornin mukaan eriarvoisuuden muodot ovat:

- elämänehtojen eriarvoisuus (*terveys, toimintakyky, rakennettu ympäristö*)
- resurssien eriarvoisuus (*raha, koulutus, kontaktit*)
- eksistentiaalinen eriarvoisuus (*syrjintä, hierarkiat, kunnioitus*).¹⁹

Eriarvoisuus ei häviä vain palvelujärjestelmää kohdentamalla. Syrjintä ei häviä sillä, että kaikille tuotetaan palveluita. Ohjelman tulee tunnistaa mitä palvelutuotannon lisäksi tarvitaan, jotta viranomaiset pystyvät vaikuttamaan myös eksistentiaalisen eriarvoisuuden poistamiseen. Eriarvoisuuden muodot kietoutuvat toisiinsa ja ovat usein kasautuneita. Jos nuori ei syrjinnän takia pääse töihin, tämä vaikuttaa hänen talouteensa, terveyteensä ja elämänsä edellytyksiin. Työn ja koulutuksen ulkopuolisuus sekä köyhyys ovat merkittäviä alle 30-vuotiaiden helsinkiläisten ikäluokkia määrittäviä tekijöitä. Syrjäytyminen saa usein alkun-

sa huono-osaisuuden kasaantumisesta ja yksi ongelma altistaa muille ongelmille, mikä heikentää mahdollisuuksia hallita omaa elämää.²⁰ Syrjäytyminen on usein kasauma vastoinkäymisiä ja huonoja lähtökohtia, jotka sekoittuvat nuorella viheliäiseksi vyyhdiksi, josta on vaikea sanoa, mikä tekijä oli sen alullepanija.

Ylisukupolvinen syrjäytyminen. Kansallisen syntymäkohortti 1987 -tutkimuksen tulokset kertovat ongelmien periytymisestä sukupolvelta toiselle eli ylisukupolvisuudesta. Tutkimus osoittaa vanhempien pahoinvoinnin kasaantumisen haitallisia vaikutuksia heidän lapsilleen. Erityisesti vanhempien matala koulutustaso ja sosioekonominen asema vähintään lisäävät ongelmien kasaantumisen todennäköisyyttä. Vuonna 1987 syntyneistä lapsista, joiden vanhemmilla ei ollut perusasteen jälkeistä tutkintoa, yli 38 % oli itsekin vailla peruskoulun jälkeistä jatkotutkintoa. Vanhempien koulutustaustan vaikutus laajemmin lasten hyvinvoinnin eri osa-alueisiin oli merkittävä. Myös lapsuudenkodin ja yhteiskunnan arvot ja asenteet periytyvät.

¹⁹ Therborn 2014, 62–63

²⁰ Ilmakunnas et al. 2015

Me-säätiön ja THL:n tutkimuksen mukaan lastensuojelun sijoitus, kouluttamattomuus ja mielenterveyden haasteet olivat yleisimmät riskitekijät syrjään jääneiden vuonna 1987 syntyneiden helsinkiläisten taustalla.

Perheen taloudellinen tilanne on kiinteässä yhteydessä lasten myöhempiin hyvinvoinnin ja mielenterveyden ongelmiin. Vanhempien taloudelliset ongelmat näyttäytyivät riskinä lasten kodin ulkopuolelle sijoittamiselle. 90 prosentilla kodin ulkopuolelle sijoitetusta lapsesta oli vanhempi, joka oli saanut toimeentulotukea seuranta-aikana. Kodin ulkopuolelle oli sijoitettu 0,4 prosenttia lapsista, joiden vanhemmilla ei ollut toimeentulotuen käyttöä, mutta 7,7 prosenttia toimeentulotukea saaneiden vanhempien lapsista.²¹

THL:n tutkimuksen mukaan jo alle 2-vuotiaana koettu pitkäkestoinen köyhyys ennakoivat hyvinvointiongelmia, peruskoulun varaan jäämistä, rikollisuutta ja mielenterveysongelmia nuoruudessa.²² 12 prosenttia kaikista helsinkiläisistä lapsista asui vuonna 2017 pienituloisissa asutokunnissa.²³ Lapsen köyhyysriskiä kasvattaa eniten vanhemman työttömyys. Muita syitä ovat työstä saatavien tulojen riittämättömyys, sosiaaliturvan ostovoiman jälkeenyys sekä perheen koko ja rakenne.²⁴

Lapsista ja nuorista joka viides kokee itsensä ainakin ajoittain yksinäiseksi ja tuntee ahdistusta siitä, ettei ole ketään, jonka kanssa viettäisi aikaa, juttelisi tai keneen voisi luottaa. Sosi-

aalisella ja emotionaalisella yksinäisyydellä on sekä välittömiä vaikutuksia että kauaskantoisia seurauksia.²⁵ Julkisten palveluiden rooli ystävien löytämisen tukemisessa ja yhteisöihin kuulumisen mahdollistajana konkretisoituu erityisesti koulutuksen ja työpaikkojen löytämisen tukijana sekä harrastusten mahdollistajana. Oppilaitokset ja työpaikat ovat keskeisiä paikkoja ystävyys-suhteiden solmimiselle ja siten koulutuksella on vahva suojaava vaikutus sekä sosiaalisten suhteiden näkökulmasta että työttömyydeltä turvaajana. Myös harrastuksilla, yhteisöön kuulumisella ja niiden jäsenyydellä on merkitystä osallisuuden kokemuksissa.²⁶ Jos lapsella ja nuorella ei ole varaa harrastuksiin ja yhteydenpitovälineisiin kavereiden kanssa, hän voi jäädä kaveripiirin ulkopuolelle, ja tällöin yksinäisyys lisää syrjäytymisriskiä.²⁷

Lasten **mielenterveys- ja käytösongelmien** vuoksi apua hakevien määrä kasvoi Suomessa 2 prosentista 11 prosenttiin vuosina 1989–2013. Lisäys avun hakemisessa ei välttämättä kerro ongelmien lisääntymisestä, mutta syrjäytymisilmiön juurisyiden kannalta on merkillepantavaa, että valtakunnallisesti jopa 150 000 lasta saa apua mielenterveys- tai käytösongelmiin.²⁸ Käyttöön liittyvinä ongelmina lapsilla ilmenee keskittymisvaikeuksia ja kiusaamista mikä voi altistaa koulunkäynnin vaikeuksille ja siten lisätä riskiä syrjään jäämiselle.

Ohjelma ei keskity asunnottomuuteen ja päihteiden käyttöön, koska ne nähdään ensisijaisesti seurauksina varhaisemmista juurisyistä.

²¹ Kestilä ym. 2012

²² Ristikari ym. 2018

²³ Nuorten hyvinvointikertomus

²⁴ Karvonen & Salmi 2016

²⁵ Juntila 2015

²⁶ Era 2013, 16

²⁷ Salmi ym. 2012, 5

²⁸ Huikko ym. 2017

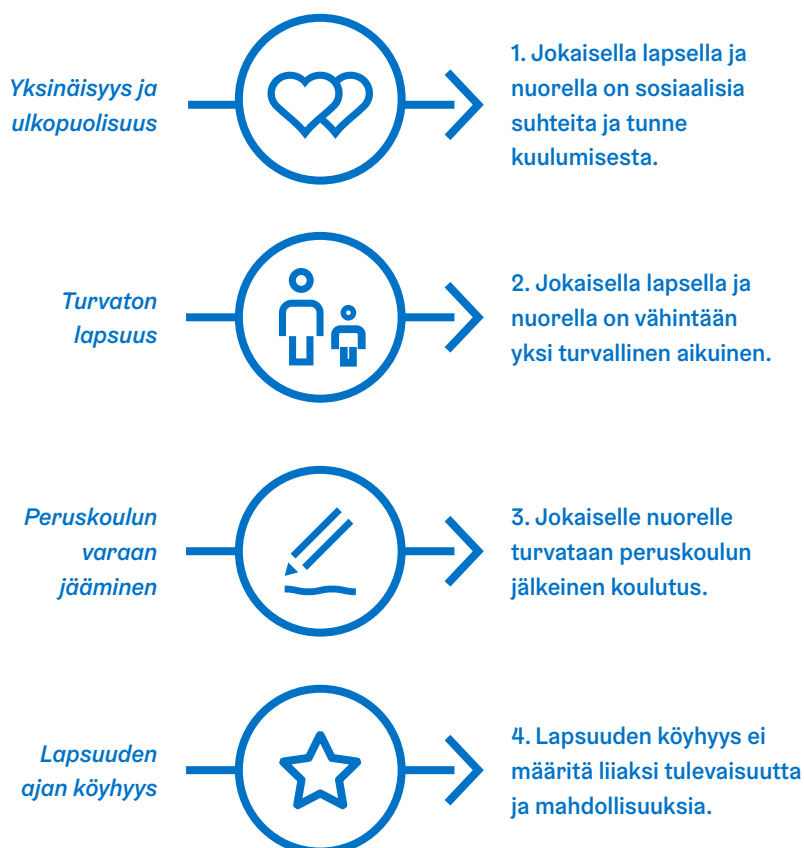
4. Millaista muutosta tavoitellaan?

4.1 Tavoitteet

Ohjelman tavoitteena on saada aikaan systeminen muutos, jonka myötä lasten ja nuorten syrjäytyminen, ylisukupolvisen syrjäytymisen periytyminen ja alueellinen eriytyminen vähenevät Helsingissä. Ohjelman toimenpiteillä haetaan skaalautuvia, vaikutuksiltaan todennettavia ratkaisumalleja tunnistettuihin ja valittuihin syrjäytymistä aiheuttaviin juurisyihin.

Olemassa olevan tutkimustiedon, viranomaistiedon ja nuorilta kerätyn kokemustiedon perusteella keskeisiksi juurisyiksi ylisukupolviselle syrjäytymiselle on priorisoitu *yksinäisyys ja ulkopuolisuus*, *turvaton lapsuus*, *peruskoulun varaan jääminen* ja *lapsuuden ajan köyhyys*.

Systemistä muutosta tavoitellaan kohdentamalla toimenpiteitä seuraavien tavoitteiden mukaisesti:



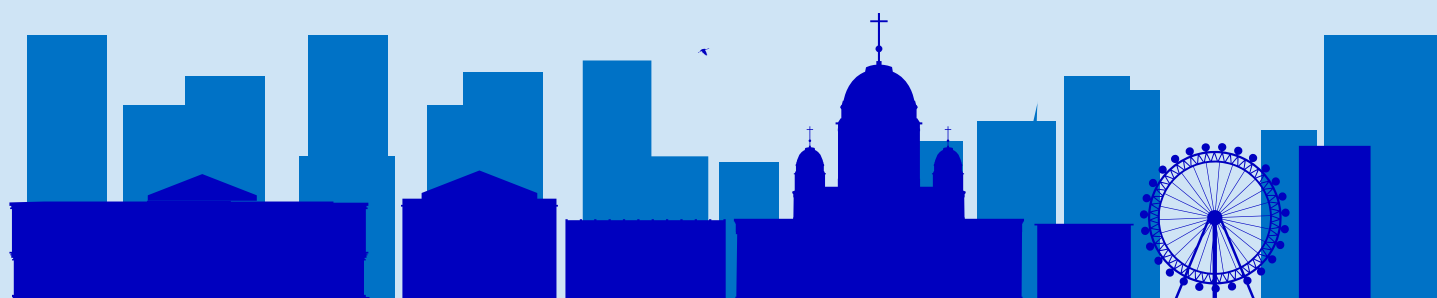
”Ohjelman tavoitteena on saada aikaan systeminen muutos, jonka myötä lasten ja nuorten syrjäytyminen, ylisukupolvisen syrjäytymisen periytyminen ja alueellinen eriytyminen vähenevät Helsingissä.”



”Tavoitteena on perustavanlaatuinen, syvällinen muutos tekemisen tavassa, ajattelussa ja rakenteissa.”

Sosiaalisesti kestävä kaupunki

Resilentti kaupunki mahdollistaa aidon osallisuuden kaupunkilaisille. Kaupunki koetaan turvallisena, monien mahdollisuuksien alustana.



Rakenne

YHTEISÖLLISYYDEN VAHVISTAMINEN

Ratkaisun tasot:

Yksilö / Lähiyhteisö / Alue / Kaupunki

Lähiyhteisöt merkityksellisiä ylisukupolvisen syrjäytymisen ehkäisemisessä.

Osaaminen, menetelmä

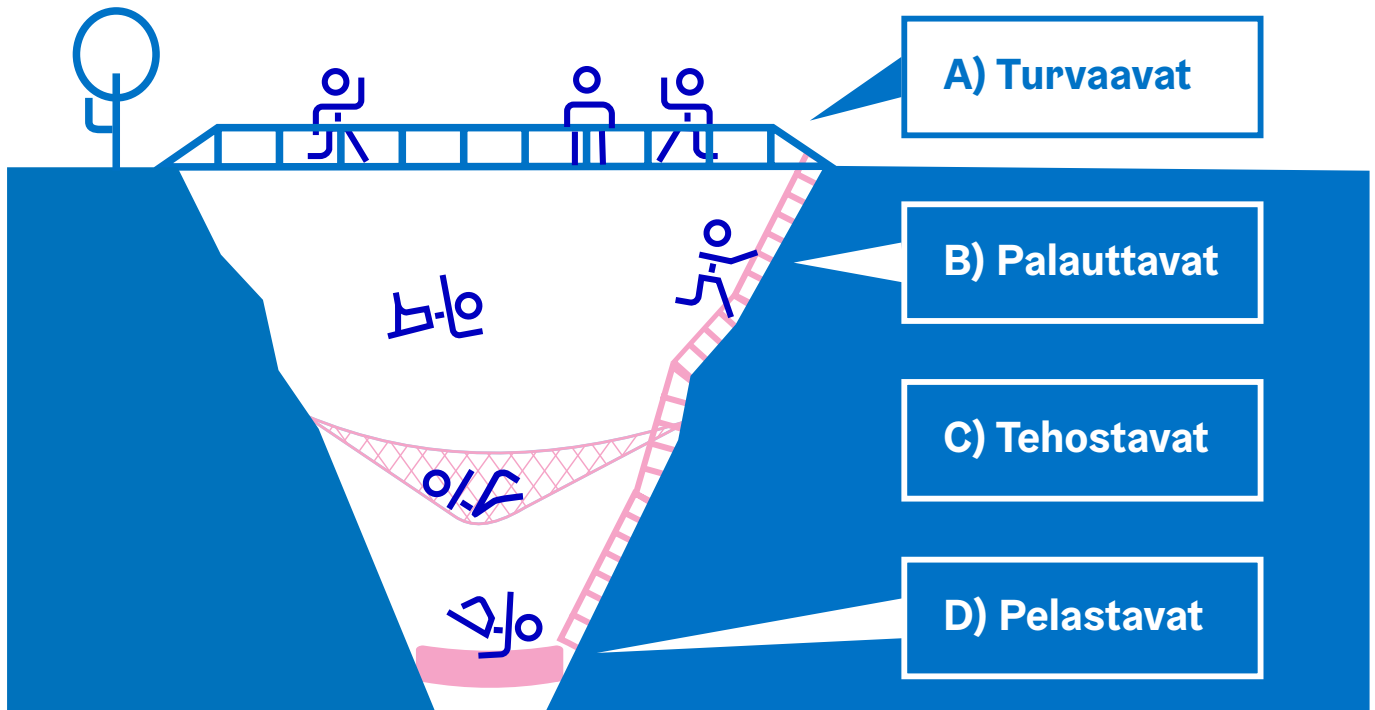
MINDSET

Ratkaisu vaatii lasten ja nuorten kanssa työskenteleviltä selkeää ja tietoista ajattelutapaa, jossa tunnistetaan, välitetään ja otetaan rohkeasti vastuuta syrjäytymisen ehkäisemiseksi.

Toimintatapa

YHTEISTOIMIJUUS

Jotta muutos on rakenteellista, se vaatii eri toimijoilta sitoutumista yhteisiin asiakkaisiin ja holistista näkemystä.



Kuva 4. Eriarvoisuuden vähentäminen Suomessa.

Lähde: Juho Saari et al. Eriarvoisuutta käsittelevän työryhmän loppuraportti, työryhmän laatima kehikko erilaisista julkisen vallan toimista.

4.2 Systeminen muutos nuorten syrjäytymisen ehkäisemiseksi

Systemisen muutoksen kohteena eivät ole vain yksilöt vaan oma järjestelmämme ja rakenteet. Tavoitteena on perustavanlaatuinen, syvälinen muutos tekemisen tavassa, ajattelussa ja rakenteissa. Systemisessä ajattelussa ymmärretään asioiden väliset suhteet ja niiden vaikutus toisiinsa. Systeminen muutos nuorten syrjäytymisen vähentämiseksi ja ehkäisemiseksi voidaan kiteyttää rakenteiden, ajattelutavan ja toimintatapojen kokonaisvaltaiseksi muutokseksi (kuva 3).

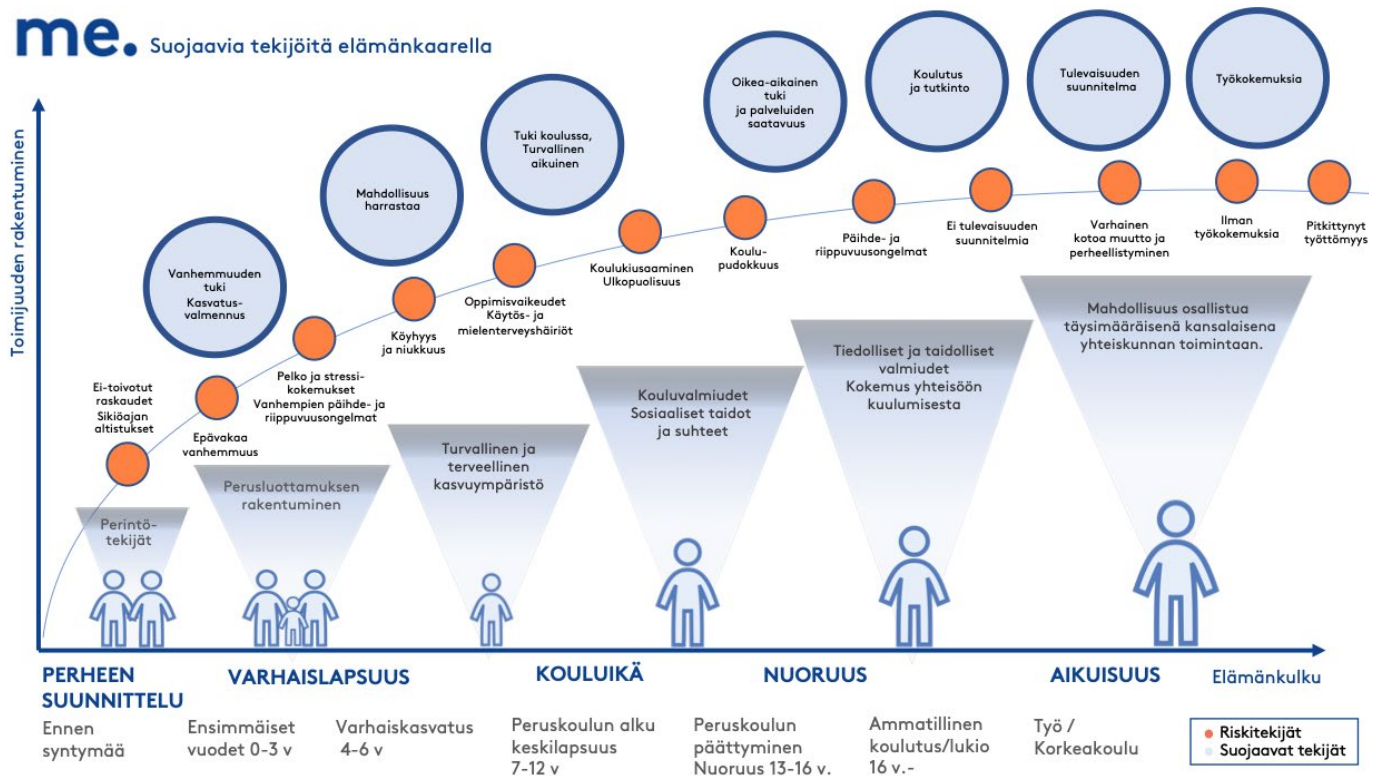
Systemisen muutoksen tavoitteena on sosiaalisesti kestävä, resilientti kaupunki, joka mahdollistaa aidon osallisuuden ja toimimien mahdollisuuksien alustana. Yhteisöllisyyden vahvistaminen niin yksilötasolla ja lähiyhteisössä, alueellisesti ja kaupunkitasoisesti lisäävät turvallisuuden ja kuulumisen tunnetta. Keskeistä on kartoittaa, tunnistaa ja vahvistaa osallisuutta edistäviä yksilö- ja lähiyhteisötasoisia sekä alue- ja kaupunkitasoisia toimintamalleja ja rakenteita. Lasten ja nuorten hyvään kasvuun ja tarpeisiin vas-

taaminen edellyttää kokonaisvaltaista, holistista näkemystä ja eri viranomaisten ja muiden toimijoiden yhteistä sitoutumista ja yhteistoimijuutta. Tämän aikaansaaminen edellyttää kaikilta nuorten kanssa työskenteleviltä ja nuoria kohtaavilta uudenlaista osaamista, toimintaa ja ajattelutapaa, jolloin nuoresta välitetään ja otetaan vastuuta kokonaisvaltaisesti hänen tarpeistaan. Niin yksilö-, alue- kuin kaupunkitasollakin on luovuttava nuoren tarpeiden lokeroimisesta eri palveluihin ja purettava palveluiden väliset siilot.

Tutkimukset osoittavat, että inhimillisen pääoman vahvistamiseen varhaislapsuudessa sijoitetut eurot tuottavat tuplasti enemmän vaikuttavuutta kuin nuoruudessa käytetyt varat. Eniten kouluterveydenhuollosta 1990-luvulla leikanneet kunnat käyttivät lasten ja nuorten psykiatrisen sairaanhoidon palveluja 2000-luvun alussa enemmän kuin muut vastaavat kunnat.²⁹ Syrjäytymisen ehkäisemiseksi suositeltavat toimenpiteet kohdentuvat tästä syystä erityisesti ennaltaehkäisyyn.³⁰ Ohjelmassa keskitytään turvaaviin ja palauttaviin toimenpiteisiin. Sen lisäksi että panostetaan suurimmassa syrjäytymisvaarassa olevien lasten ja nuorten tien turvaamiseen, vahvistetaan peruspalveluita, jotta syrjäytymisriskit eivät lisäänty.³¹

^{29,31} Salmi ym. 2012

³⁰ mm. Paananen ym. 2012



Kuva 5. Suojaavia tekijöitä elämäkaarella.

Lähde: Me-säätiö, 2018

Yksilön kannalta tarkasteltuna palvelujärjestelmämme toimii usein vasta vakavien ongelmien ilmaannuttua. Hyvinvointia tulee tukea jo ennen ongelmien ilmaantumista, ja lapsuudessa ilmeneviin signaaleihin reagoida ennen vaikeiden oireiden ilmestymistä. Syrjäytymisen ehkäisyssä tärkeää on kohdentaa toimenpiteet oikea-aikaisesti, vahvistaa hyvinvointia tukevien ja suojaavien tekijöiden ja kasvu ympäristöjen kuten päivähoiton, koulun ja harrastusten toimintamahdollisuuksia sekä huolehtia palveluiden tavoitettavuudesta.³² Pohjoismainen hyvinvointipolitiikka pohjaa vahvasti universalismin periaatteelle.³³ Yhteiskunnan palveluita, kuten lapsilisiä kohdennetaan kaikille, eikä vain tarpeen mukaan. Universaalien palveluiden lisäksi kohdennettua resurssia tarvitaan jo varhaisen vaiheen tukeen. Kustannusten kannalta tarkasteltuna paljon resurssia menee korjaaviin interventioihin, kuten kodin ulkopuolelle sijoittamiseen, joilta voitaisiin välttyä riittävän vahvoilla ennaltaehkäisevillä interventioilla.

Lasten, nuorten ja perheiden elämää on mahdollista tarkastella elämäkaarinäkökulmasta keskeisten siirtymien sekä niihin

liittyvien palveluiden näkökulmasta (kuva 5). Sosiaaliset riskit (oranssit pallot) ketjuuntuvat elämäkulussa lapsuudesta aikuisuuteen. Syrjäytymisriskeiltä suojaavilla tekijöillä (siniset pallot) on suuri merkitys lasten ja nuorten elämässä.³⁴ Kun kuvaa 5 tarkastellaan kaupungin tuottamien palveluiden näkökulmasta, voidaan todeta, että kaupungilla on mahdollisuus tuottaa kaikkia kuvassa tunnistettuja suojaavia tekijöitä osana omia palveluitaan.

Nuorten syrjäytymisen ehkäisemiseksi on kysyttävä, mitä voimme tehdä toisin hyödyntäen kaikkea sitä tietoa, mitä meillä on olemassa. Toisin tekeminen saattaa jossain tilanteessa tarkoittaa uusia innovaatioita, mutta yksinkertaisimmillaan se tarkoittaa syrjäytymisen juurisyiden ja syrjäytymiseltä suojaavien tekijöiden tunnistamista koko ihmisen elämäkaareltä ja niihin ratkaisujen etsimistä. Toisin tekeminen tarkoittaa ongelman näkemistä yhteisenä ja siten yhteisten ratkaisujen löytämistä sekä kaupungin toimialojen että kolmannen ja yksityisen sektorin toimijoiden ja kaupunkilaisten kanssa.

³² Paananen et al. 2012, 37-38, 42, 43

³³ Andersen 2008, 402

³⁴ Suurpää et al, 2010, 4.



**”Syrjäytymistä
ehkäisevien
toimenpiteiden
vaikutukset syntyvät
pienten tekojen
kokonaisuudesta, jotka
yhdessä muodostavat
vaikuttavia interventioita.”**

5. Mitä käytännössä tehdään?

5.1 Ohjelman toimenpiteiden taustaperiaatteet ja alueelliset rajaukset

Syrjäytymistä ehkäisevien toimenpiteiden vaikutukset syntyvät pienten tekojen kokonaisuudesta, jotka yhdessä muodostavat vaikuttavia interventioita. Näiden interventioiden löytämiseksi noudatetaan seuraavia periaatteita:



Oikea-aikaisuus

Tunnistetaan ja tuetaan riittävän varhain niitä perheitä, lapsia ja nuoria, joiden hyvinvoinnin ja osallisuuden toteutumiseen kaikille yhteiset palvelut eivät riitä. Toimenpiteiden oikea-aikaista kohdentamista ohjataan tarkastelemalla, milloin interventio on vaikuttavin.



Kohderyhmänäkökulma

Tunnistetaan ja kuullaan ihmisryhmiä ja identiteettejä, jotka ovat erityisen haavoittuvassa asemassa tai joille huono-osaisuutta kasaantuu kuten maahanmuuttajat, vammaiset lapset ja nuoret, kodin ulkopuolelle sijoitetut lapset ja nuoret, sukupuolivähemmistöt. Tarvittaessa kohdennetaan toimenpiteitä ja resursseja yhdenvertaisuuden periaatteiden toteutumiseksi (myönteinen erityiskohtelu).



Yhteistoimijuus ja yhteistyö

Kaikkien toimialojen oleelliset toimijat sekä sidosryhmät toimivat yhdessä yli hallinnollisten rajojen silloin, kun ollaan tekemisissä yhteistyötä vaativien asioiden kanssa.



Saavutettavuus

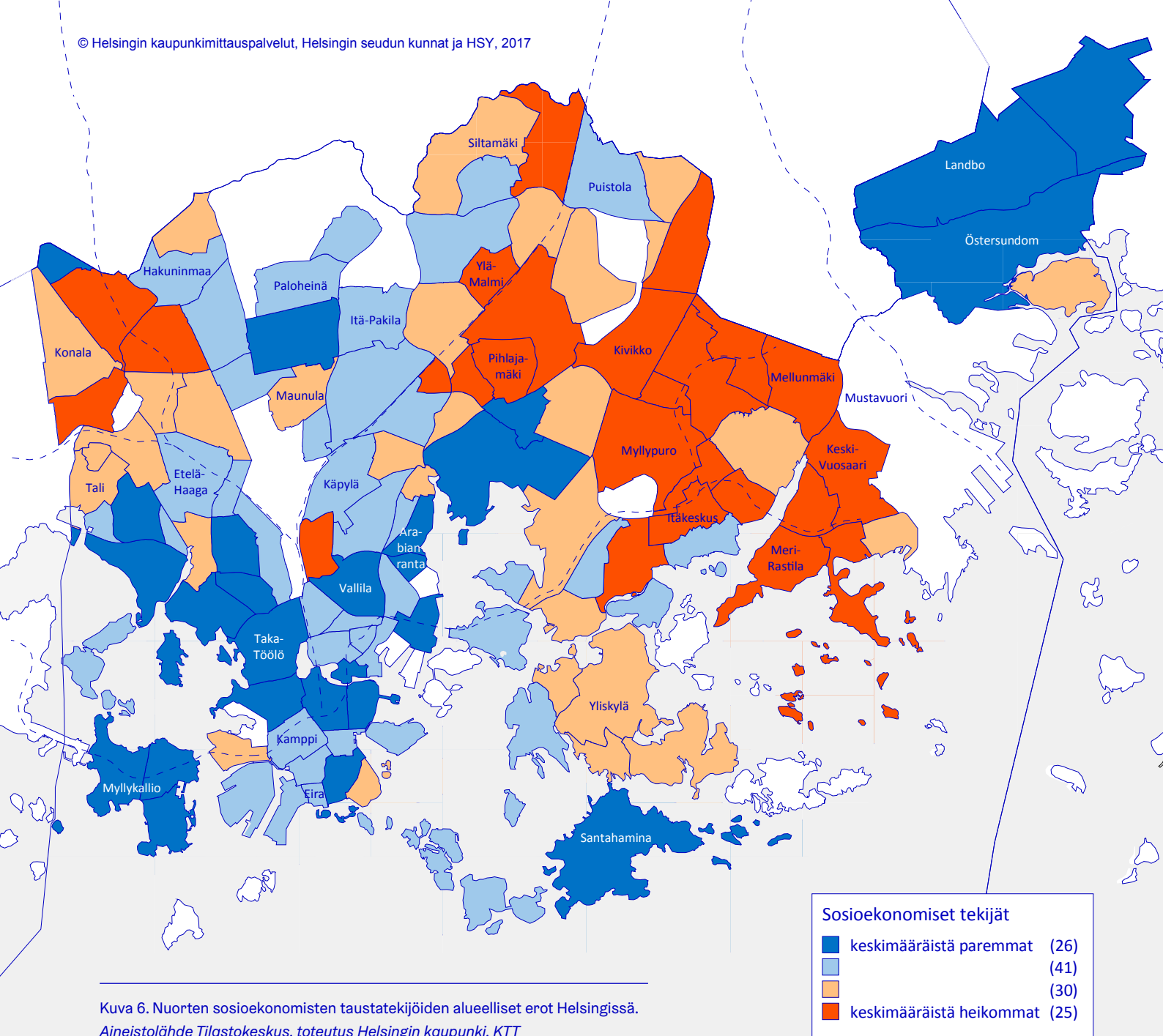
Varmistetaan, että palvelumme ovat asiakaslähtöisiä ja helposti saavutettavia eivätkä leimaa asiakkaita.



Tutkimusperusteisuus


Tutkimustieto ohjaa ohjelman suuria linjoja. Mahdollisuuksien mukaan tutkimustieto perustelee toimenpiteiden valintaa, tarvetta ja kohdentamista. Tulee kuitenkin huomioida, et-

tä esimerkiksi kaikista vähemmistöistä ei saada eriteltyä tutkimustietoa mutta tutkimustiedon puute ei estä ohjelman toiminnan kohdentamista tai uudenlaisten kokeilujen toteuttamista.



Kuva 6. Nuorten sosioekonomisten taustatekijöiden alueelliset erot Helsingissä.
Aineistolähde Tilastokeskus, toteutus Helsingin kaupunki, KTT

”Toimenpiteiden alueellista kohdentamista ohjataan tiedolla niille alueille, joille huono-osaisuutta ennakoivat tekijät kasaantuvat.”



”Suurin osa toimenpiteistä tehdään toimialoilla osana olemassa olevaa toimintaa, osa strategiahankkeen edistäminä ja osa uudenlaisissa kumppanuuksissa esimerkiksi järjestöjen, palveluntuottajien, kuntalaisten ja oppilaitosten kanssa.”

Kuva: Veeti Haapsamo

Kokeilut rajataan ja kohdennetaan alueellisesti ja kohderyhmien osalta, jotta niiden tulosten mittaaminen ja mahdollisten vaikutusten arviointi on mahdollista. Ohjelman kaikissa toimenpiteissä arvioidaan vaikutuksia ja hyväksi todetut toimenpiteet mallinnetaan. Kehittäminen on oppivaa ja tietoa hyödynnetään systeemisen muutoksen tarpeiksi ja tueksi.

Toimenpiteiden alueellista kohdentamista ohjataan tiedolla niille alueille, joille huono-osaisuutta ennakoivat tekijät kasaantuvat. Kuvassa 6 (s. 21) on tarkasteltu vieraskielisten osuutta 15–29-vuotiaista, alimpaan tuloviidennekseen kuuluvien asuntokuntien osuutta alle 18-vuotiaista, ilman perusasteen jälkeistä tutkintoa olevien osuutta Suomessa syntyneistä 20–29-vuotiaista sekä työttömien ja työvoiman ulkopuolisten osuutta 20–29-vuotiaista. Muuttujien arvot on standardoitu asteikoltaan samanlaisiksi ja alueosuus on summa näistä neljästä muuttujasta. Mitä punaisempi alue kuvassa on, sitä enemmän tarkasteltuja syrjäytymisen riskitekijöitä alueelle kasaantuu.

Ohjelmassa toimenpiteet kohdennetaan alueille, joille huono-osaisuus kasautuu. Tarkemmiksi toiminta-alueiksi ohjelmassa ovat valikoituneet seuraavat alueet: Mellunmäki, Kontula, Meri-Rastila, Malmi, Kannelmäki ja Malminkartano.

Ehdotetut kuusi kaupunginosaa sijoittuvat eri puolille kaupunkia ja edustavat kukin omanlaistaan aluetta.

Kaupunkistrategian tavoitteena on Helsingin kaupunginosien välisen eriytymisen väheneminen ja kaupunginosien välisen hyvinvointierojen kaventuminen. Mukana-ohjelman aluevalintoihin liittyy myös kaupunkiympäristön toimialan täydennysrakentaminen. Kaupunkiuudistuskohteiksi nostetaan Malmi, Kontula-Mellunmäki ja Kannelmäki-Malminkartano. Lisäksi Meri-Rastila ja Jakomäki vaativat erityistä huomiota. Maankäytön suunnittelu ja rakentaminen eivät yksinään riitä kaupunginosien eriytymiskehityksen pysäyttämiseksi, mutta niiden avulla voidaan nostaa alueiden profiilia ja kääntää kehitystä positiiviseen suuntaan. Kaupunkiuudistus edellyttää aktiivista panosta ja yhteistyötä kaupungin eri toimijoilta. Riittävien vaikutusten saamiseksi asemakaavojen ja yleisten alueiden suunnittelua, toteuttamista ja kaupungin investointeja tulee kohdentaa riittävästi kaupunkiuudistuskohteisiin. Rajaamalla uudistusalueet mahdollistuu aluekohtaisten investointien tarpeen määrittely ja seuranta samaan tapaan kuin uusilla projektialueilla. Kaupunkiuudistuksen kohteiksi valikoituvien alueiden kehittäminen samanaikaisesti lähelle rakennettavien uusien alueiden kanssa on keskeistä, jotta uuden ja olemassa olevan alueen tasapaino saavutetaan.



1. Jokaisella lapsella ja nuorella on sosiaalisia suhteita ja tunne kuulumisesta.

(10 toimenpidettä)



2. Jokaisella lapsella ja nuorella on vähintään yksi turvallinen aikuinen.

(9 toimenpidettä)



3. Jokaiselle nuorelle turvataan peruskoulun jälkeinen koulutus.

(6 toimenpidettä)



4. Lapsuuden köyhyys ei määritä liiaksi tulevaisuutta ja mahdollisuuksia.

(7 toimenpidettä)

5.2 Toimenpiteet

Ohjelman 32 toimenpidettä nuorten syrjäytymisen ehkäisemiseksi jakaantuvat neljään toimenpidekokonaisuuteen tavoitteiden mukaisesti.

Toimenpidekokonaisuuksiin sisältyy

- **systemiseen muutokseen tähtääviä suurempia toimenpiteitä, jotka kohdennetaan alueellisesti** (7 toimenpidettä)
- **nykypalveluiden parantamiseen tähtääviä toimenpiteitä laajemmin koko kaupungin alueella.** (25 toimenpidettä)

Toimenpiteistä Me-talo ja Me-koulut tulevat toimimaan alustoina pienemmille toimenpiteille. Niillä molemmilla on omat toimintasuunnitelmansa, jotka sisältävät lukuisia toimenpiteitä mitta-reineen. Myös aluevalinnat toimivat alustoina toimenpiteiden kokonaisuuksille.

Ohjelma on koottu ja työstetty yhdessä toimialojen kanssa. Osa toimenpiteistä on syntynyt kolmannen sektorin kumppaneiden ja suoraan kaupunkilaisten kanssa. Suurin osa toimenpiteistä tehdään toimialoilla osana olemassa olevaa toimintaa, osa strategiahankkeen edistäminä ja osa uudenaikaisissa kumppanuuk-

sisä esimerkiksi järjestöjen, palveluntuottajien, kuntalaisten ja oppilaitosten kanssa.

Jo tunnistettujen toimenpiteiden lisäksi ohjelmassa kartoitetaan jatkuvasti hyviä kotimaisia ja kansainvälisiä toimintamalleja, tutkimustietoa, uusia kumppanuuksia ja näiden pohjalta etsitään uusia toimenpiteitä, joilla on mahdollisuus saada aikaan systeemistä muutosta.

Systemisten ratkaisujen löytäminen syrjäytymiseen tulee vaatimaan pitkäjänteistä yhteistyötä. Kaikkien oleellisten toimenpiteiden tunnistaminen ei ole vielä projektisuunnitelman teko-vaiheessa ollut mahdollista, joten toimenpidesuunnitelma tulee päivittymään hankkeen edetessä.

Toimenpideohjelma päivittyy edelleen. Ajantasainen tieto löytyy Helsingin kaupungin nettisivuilta: <https://www.hel.fi/helsinki/fi/kaupunki-ja-hallinto/strategia-ja-talous/kaupunkistrategia/eriarvoisuuden-vahentaminen>



Jokaisella lapsella ja nuorella on **sosiaalisia suhteita** ja tunne kuulumisesta.



Lasten kaverisuhteiden tukeminen ehkäisee ulkopuolelle jäämistä ja siitä aiheutuvaa inhimillistä kärsimystä.



Sosiaalisia suhteita ja osallisuuden tunnetta lisäävät toimenpiteet vahvistavat lasten ja nuorten hyvinvointia ja toimivat suojaavina tekijöinä elämän kolhuilta ja vastoin käymisiltä.



Lapsista ja nuorista jopa joka viides kokee itsensä ainakin ajoittain yksinäiseksi ja tuntee ahdistusta siitä, ettei ole ketään, jonka kanssa viettäisi aikaa, juttelisi tai keneen voisi luottaa. Sosiaalisella ja emotionaalaisella yksinäisyydellä on aina sekä välittömiä vaikutuksia että kauaskantoisia seurauksia.



Julkisten palveluiden rooli esimerkiksi ystävien löytämisen tukemisessa ja yhteisöihin kuulumisen mahdollistajana konkretisoituu erityisesti koulutuksen ja työpaikkojen löytämisen tukijana sekä harrastusten mahdollistajana.

SYSTEMISEEN MUUTOKSEEN TÄHTÄÄVÄT TOIMENPITEET

Toimenpide

Enemmän yhdessä

1

Kannelmäki-Malminkartanon -alueelle luotavan pysyvän rakenteen ja yhteistoimintamallin myötä alueen kaikkien 7–18-vuotiaiden asiat saadaan kuntoon. Lapset ja nuoret saavat mielekästä ja turvallista vapaa-ajan tekemistä tiloihin (uusi kuplahalli harrastamisen ja tekemisen mahdollistajana), tukea koulunkäyntiin, tietoa lapsille ja nuorille soveltuvista kevyistä työmahdollisuuksista sekä matalan kynnyksen mielenterveyspalveluista. Alueen harrastushalli on alueen yhteisön aktiivisessa ja monipuolisessa käytössä. Perheiden harrastuskulttuuri on aktiivista ja toiminnan ovat löytäneet myös erityistä tukea tarvitsevat perheet.

Tavoitteena on osoittaa ennaltaehkäisevän, lapsiin ja nuoriin keskittyvän hyvinvointityön vaikutukset syrjäytymisen ehkäisyssä. Tavoitteena on systeminen muutos, jossa alueen yhteisö toimii aktiivisesti ja tuottaa monipuolisia palveluita ja tapahtumia alueen lapsille, nuorille ja perheille.

Milloin

2018–

Toteuttajat

Kuva/nuorisopalvelut, Kasko, Sote, Kympp, Kaupunginkanslia ja järjestösektorin toimijat.

Mittarit

Kehittämisen tuloksena pystytään järjestämään kaikille alueen nuorille aktiivista vapaa-ajan tekemistä, alueen koulussa on 20 tuntia viikossa iltapäivätoimintaa, on löydetty 20 tuenpiirissä olevaa lapsiperhettä ja 100 nuorta on mukana aktiivisessa hyvinvoinnin edistämisen toiminnassa. Lisäksi alueelle perustetaan uusi nuorten oppimista ja työllistymistä edistävä alusta.

Toimenpide

Kontulan 3.-luokkalaisille harrastus

2

Jokainen Kontulan alueen peruskoulun 3.-luokkainen saa mieluisan säännöllisen harrastuksen. Vanhemmat ja perheet osallistuvat yhteisiin harrastuksiin ja vapaa-ajan tekemiseen. Tyttöjen harrastaminen lisääntyy kohdennettujen toimintamahdollisuuksien myötä. Harrastamismahdollisuuksia tullaan nivomaan vapaa-ajan, uudenlaisten kerho- ja harrastetoimintojen lisäksi suoraan koulupäivän päätteeksi, jotta mahdollisimman monen osallistuminen mahdollistuu.

Mukana-ohjelman ja liikkuamisohjelman yhteistyönä pilotoidaan ja selvitetään ns. ”Islannin mallin” ottamista käyttöön soveltuvalla tavalla Helsingissä. Islannin mallissa nuorten päihteiden käyttöä on saatu onnistuneesti vähennettyä takaamalla jokaiselle mahdollisuus harrastaa ja sitouttamalla myös vanhemmat tiiviiseen yhteistyöhön.

Toimenpiteellä pyritään systemiseen muutokseen Kontulan alueen asukkaiden harrastuskulttuurin muuttamisessa ja sitä kautta laajempiin hyvinvointivaikutuksiin. Toimintamalli pilotoidaan alueellisesti ja levitetään onnistuessaan myös muualla kaupunkiin.

Milloin

Toimenpidettä tullaan valmistelemaan syksyllä 2018 ja systemaattista toimintatapaa luodaan ja mitataan 2019–2020.

Toteuttajat

Kuva, Kasko, Kympp, palveluntuottajat, järjestökumppanit

Mittarit

Lasten ja nuorten osuus, joilla harrastus (Kouluterveyskysely), muut mittarit kuten tarkemmat kysymykset koulun hyvinvointiprofiiliin.

NYKYPALVELUIDEN PARANTAMISEEN TÄHTÄÄVÄT TOIMENPITEET

Toimenpide

3

Ulkomaalaistaustaisten oppimisedellytysten kehittäminen

Kasvatus ja koulutus huomioivat entistä paremmin ulkomaalaistaustaiset oppijat ja perheet. Huomiota kiinnitetään oppimisen edellytyksiin ja tukeen, ohjaukseen, neuvontaan ja siirtymiin sekä henkilökunnan osaamisen kehittämiseen ja rekrytointiin. Maahanmuuttajien kasvatuksen ja koulutuksen kehittämissuunnitelman toimenpiteitä integroidaan osaksi ohjelman maahanmuuttajataustaisia lapsia, nuoria ja perheitä koskevia toimenpiteitä.

Milloin

2018–2021

Toteuttajat

Kasko, Kaupunginkanslia

Mittarit

Ulkomaalaistaustaisten osalta tarkasteltuna varhaiskasvatukseen osallistuminen, toisen asteen tutkinnon suorittaminen, ulkomaalaistaustaisten oppilaiden oppimistulokset kansallisista ja kansainvälisistä seurantatutkimuksista (+muut maahanmuuttajien kasvatuksen ja koulutuksen kehittämissuunnitelman mittarit)

Toimenpide

4

Kiusaaminen nollaan

Kiusaamista ehkäistään ja kiusaamiseen puututaan yhtenäisellä toimintatavalla varhaiskasvatuksesta toiselle asteelle. Tavoitteena on saada koulun työntekijöille, kaupungin toimialoille ja kolmannen sektorin toimijoille yhteinen näkemys kiusaamisilmiöstä ja siihen puuttumisesta. Toimintatapa sovelletaan koskemaan myös varhaiskasvatusta.

Osana toimenpidettä Kiusaaminen nolla -toimintatapa kehitetään edelleen vakaviin kiusaamistapauksiin puuttumiseksi ja kiusaamisen ehkäisemiseksi. Toimintamalli juurrutetaan osaksi kaupungin toimintaa.

Milloin

Ohjelma valmis marraskuussa 2018, toteutus siitä alkaen

Toteuttajat

Kasko, Kuva, Aseman Lapset ry, muut sidosryhmät, palveluntuottajat

Mittarit

Lasten ja nuorten psyykinen ja sosiaalinen hyvinvointi (Kouluterveyskysely), tarvittaessa koulujen hyvinvointiprofiilista muodostetut mittarit

Toimenpide

5

Vapaaehtoistoiminnalla mahdollisuuksia

Luodaan vapaaehtoistoiminnalla lapsille ja nuorille puitteita harrastaa, toimia ja tulla osaksi yhteisöä sekä kehittää itseään eri osa-alueilla vapaaehtoistoiminnassa muodostuvien ryhmien ja alueellisten toimijoiden yhteistyön tuella.

Milloin

2019–

Toteuttajat

Kuva, Kasko, vapaaehtoisia, järjestökumppaneita, yrityskumppaneita

Mittarit

Kouluterveyskyselystä ja tarvittaessa koulujen hyvinvointiprofiilista muodostetut mittarit, eri toimintojen yhteydessä kehitettävät mittarit

Toimenpide

6

Kulttuurin kummilapset

Jokainen syntyvä helsinkiläislapsi ja hänen perheensä saa seitsemän vuoden pitkäjänteisen kosketuksen johonkin taiteen tai kulttuurin alaan. Toimenpide laajentaa kaupunginorkesterin kummilapsitoimintaa koskemaan jokaista syntyvää ikäluokkaa ja yhteensä seitsemää kulttuurin ja taiteen alaa.

Milloin

Olemassa olevan konseptin laajennus ja testaus 2019, ensimmäinen uuden konseptin mukainen vuosiluokka mukaan 2020.

Toteuttajat

Kuva, kasko, sote (neuvolat), Helsingin kaupungin taide- ja kulttuurilaitokset (HKO, HKT, HAM, Kaupunginmuseo, Kirjasto) sekä monet Helsingissä toimivat taidelaitokset kuten Kansallisooppera ja -baletti

Mittarit

Kuinka suuri prosentti syntyvien lapsien perheistä saadaan mukaan. Tarkempia mittareita kehitetään.

Toimenpide

7

Nuorten visio kutsuvasta kaupunkiympäristöstä

Nuoret saavat näkemyksensä kaupungin kehittämiseen vahvemmin kuulluksi ja osaksi viheralue- ja kaupunkisuunnittelua. Suunnitteluprosesseissa vaikiinnutetaan käytettäväksi jo olemassa olevia, nuoria tavoittavia kanavia.

Jatkossa nuorisoneuvoston lisäksi Ohjaamo toimii alustana nuorten ideoiden keräämiselle. Ohjaamo toimii alustana myös nuorten työpajoille tai muille nuorten osallisuutta edistävälle toimenpiteille.

Milloin

2019–

Toteuttajat

Kymp, nuorisoneuvosto, kaupunginkanslia/Ohjaamo

Mittarit

Suunnitteluprosesseissa kuultu aiempaa useammin nuorten näkemyksiä, kirjaukset nuorten kuulemisesta näkyvät osana suunnitteluprosessia.

Toimenpide

8

Minun silmin, sinun silmin –koulutus

Nuoret saavat Minun silmin, sinun silmin -koulutuksesta erilaisten näkökulmien ymmärrystä ja pääsevät kehittämään vuorovaikutustaitojaan. Nuoret saavat työkaluja moniulotteisen maailmankuvan rakentamiseen ja radikalisoitumisen maaperänä toimivan mustavalkoisen ääriajattelun välttämiseen. Koulutusmalli tulee osaksi kaikkien Helsingin kaupungin yhtenäisten peruskoulujen ja yläasteiden jatkuvaa vuosittaista toimintaa. Ohjelmaa toteutetaan myös toisella asteella, sekä lukioissa että ammatillisessa koulutuksessa.

Milloin

2019–

Toteuttajat

Kasko

Mittarit

Osallistujilta kyselylomakkeella menetelmän vaikuttavuustietoja (IC-coding, CD-RISC, IRI, PVQ), kurssien osallistujamäärä sekä alueet, joilla koulutettu.

Toimenpide

9

Tulevaisuuden digitaitoja lähikirjastoissa

Nuoret pääsevät kehittämään digitaitojaan maksuttomasti ja helposti lähikirjastossa. Helsingin 4–7 lähikirjastossa käynnistetään digitaalisen syrjäytymisen ehkäisy -projektin aikana verstastoimintaa sekä verstastoimintaa tukevaa koulutusta henkilökunnalle.

Verstastoiminnalla pyritään tukemaan tulevaisuuden digitaitoja erilaisten työpajojen ja laitteiden käytön avulla. Työpajoissa ja tapahtumissa käsitellään robotiikkaa, koodaamista, 3D-mallinnusta/tulostusta, virtuaalitodellisuutta ja muita siihen liittyviä teknologioita, IoT:n perusteita sekä multimediasovelluksia. Hankitaan projektiin mukaan ilmoittautuneille kirjastoille sopivat työvälineet matalan kynnyksen makerspace-toiminnan aloittamiseksi.

Milloin

2018–2019 aloitus, jonka jälkeen toiminnan odotetaan jatkuvan ja laajenevan

Toteuttajat

Kuva, Kasko

Mittarit

Uusien verstaiden lukumäärä, laitteiden varausluvut, pidettyjen työpajojen lukumäärä

Toimenpide

10

Oppijoiden sosiaalinen kiinnittyminen

Lapset ja nuoret vahvistavat kaverisuhteitaan, vuorovaikutustaan ja heidän sosiaalinen kiinnittymisensä paranee koulujen ja oppilaitosten, päiväkotien ja leikkipuistojen pedagogisen kehittämisen myötä. Kartoitetaan olemassa olevia malleja ja luodaan tarvittaessa uusia.

Milloin

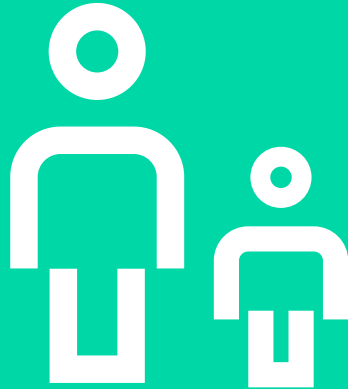
2019–2021

Toteuttajat

Kasko

Mittarit

Käytössä olevat toimintamallit ja niiden määrät. Kouluterveyskyselystä kaverikysymykset.



Jokaisella lapsella ja nuorella on **vähintään** **yksi turvallinen aikuinen**



Lasten ja nuorten turvattomuuden kokemus voi johtua mm. riittämättömästä hoivasta ja huolenpidosta, ikätason mukaisen kasvu- ja kehitysympäristön puuttumisesta, epävakaista kasvuolosuhteista, aikuisten riittämättömästä läsnäolosta ja puuttuvista rutiineista ja rajoista.



Yksikin turvallinen aikuinen voi tuottaa lapselle ja nuorelle syrjäytymisen riskien vaikutusten pienentymistä ja suojaavien tekijöiden vahvistumista.



Erilaisten syrjäytymisriskien vaikutusta vähentävillä suojaavilla tekijöillä on merkitystä lasten ja nuorten elämässä.

SYSTEMISEEN MUUTOKSEEN TÄHTÄÄVÄT TOIMENPITEET

Toimenpide

11

Me-talo Mellunmäki

Mellunmäen alueen lapset, nuoret ja perheet saavat Me-talolta harrastus- ja työllisyysmahdollisuuksia sekä tukea vanhemmuuteen ja alustan yhteisöllisyyden rakentamiseen. Me-talolla toteutettavaa toimintaa kehitetään vahvasti asiakaslähtöiseksi ja alueen näköiseksi. Me-talo toimii alustana uudenslaisille kokeiluille ja yhteistyön muodoille Mellunmäen alueella. Me-talo -alustalla toteutettavilla toimenpiteiden kokonaisuudella pyritään alueen kokonaisvaltaiseen hyvinvoinnin lisääntymiseen ja systeemiseen muutokseen.

Milloin

2018–2021

Toteuttajat

Kasko, Sote, Kuva, Kaupunginkanslia, alueelliset järjestökumppanit, kaupunkilaiset, palveluntuottajat, Me-säätiö

Mittarit

Harrastusmahdollisuuksien määrä, mahdollisuus turvalliseen aikuiseen, mahdollisuus kavereihin, tukea ja palveluohjausta saaneiden perheiden määrä, tarjottujen työkokemusten määrä nuorille, osallistujamäärät avoimeen toimintaan, kehitettyjen toimintamallien määrät, kävijämäärät, kerätty palaute

Toimenpide

12

Ainakin yksi turvallinen aikuinen

Turvallisen aikuisen tarpeesta ja merkityksestä lasten ja nuorten elämässä puhutaan paljon, mutta mistä turvallisuuden kokemus syntyy? Mellunmäen alueella toteutetaan pilotti, jossa alueen lapsilta kerätään näkemyksiä ja kokemuksia turvallisesta aikuisesta mm.: Löytyykö kotoa, koulusta tai vaikka harrastuksesta aikuinen, jolle voi ja haluaa kertoa omista ajatuksistaan ja johon voi tukeutua? Millaisia kotiintuloaikoja eri ikäisillä lapsilla on? Kuinka paljon valvomatonta vapaa-aikaa lasten päiviin sisältyy? Millaista aikuisten ohjaamaan ja valvomaa aikaa ja toimintaa lapset toivoisivat?

Kysely toteutetaan anonyymina 1.-6.-luokkalaaisille Mellunmäen alueen lapsille ja vastausten perusteella alueen palveluita, perheille suunnattua tukea, harrastus- ja vapaa-ajan toimintaa, ennaltaehkäiseviä toimintamalleja jne. kehitetään paremmin tarpeita vastaaviksi. Tavoitteena on varmistaa jokaiselle alueen lapselle turvallinen lapsuus sekä muuttaa alueen toimintamalli ennakoivaksi ja yhteistyötä yli toimialarajojen tekeväksi.

Milloin

2019–2021

Toteuttajat

Kasko, Kuva, Kaupunginkanslia, Mellunmäen alueen toimijat ja sidosryhmät

Mittarit

Koulujen hyvinvointiprofilin kautta oppilailta kysyttävät kysymykset, systemaattisen toimintavan luominen

Toimenpide

13

Varhaisen vaiheen tukea perheille

Tavoitteena on katkaista lastensuojeluasiakkuuksien periytymisen kierre kohdentamalla toimenpiteitä ennaltaehkäisevästi ja pitkäkestoisesti perheisiin, jotka on data-analyysin perusteella tunnistettu kyseisiä toimenpiteitä tarvitseviksi sekä niistä hyötyviksi. Painopistettä siirretään lastensuojelusta sosiaalihuoltolain mukaisiin varhaisemman vaiheen palveluihin sekä hyvinvoinnin ja terveyden edistämiseen. Toimenpidettä toteutetaan alueellisesti rajatusti asiakasprofiililtaan samantyyppisellä alueella. Rahoitusinstrumentiksi toimenpiteeseen on valmisteltu Lapset SIB -vaikutavuusinvestoinnin mallia, jossa yksityisen sijoittajan varoilla toteutetaan toimenpiteitä ja kaupunki maksaa vasta tuloksista. Jos tulospöytätyöön vaikuttavuusinvestoinnin malliin ei päätetä lähteä mukaan, voidaan alueesta kerättyä tietoa hyödyntää myös kaupungin omissa toimenpiteissä muilla rahoitusmalleilla.

Milloin

Valmistelu 2018, toteutus 2019 alkaen, mahdollisesti jopa 10 vuoden ajan

Toteuttajat

Sote, Kasko, Kaupunginkanslia (Talous- ja suunnitteluosasto), Sitra, Lastensuojelun keskusliitto, muut palveluntuottajat

Mittarit

Tarkat mittarit tullaan määrittelemään mallinnustyöpajoissa. Mittarit voivat olla esimerkiksi ylisukupolvisten lastensuojeluasiakkuuksien määrä alueella, alueen varhaiskasvatuksen osallistumisaste, oppimistulokset ja tulotaso, alueen työttömien ja erityisesti pitkäaikaistyöttömien määrä, poliisin interventoiden määrä.

NYKYPALVELUIDEN PARANTAMISEEN TÄHTÄÄVÄT TOIMENPITEET

Toimenpide

14

Yksilöllistä tukea mielen hyvinvointiin

Jokainen lapsi ja nuori saa juuri itselleen sopivaa tukea mielenhyvinvointiin. Mielenterveyspalveluita kehitetään systemaattisesti vastaamaan paremmin erilaisiin asiakastarpeisiin. Perustason mielenterveyspolku mallinnetaan lapsille ja nuorille, lisätään valmiuksia kohdata mielenterveysongelmainen vammaisen lapsi ja/tai hänen vanhempansa. Lapset ja nuoret saavat tukea liikkuvan mielenterveystyön mallista. Kehitetään oikea-aikainen monialainen tuki lapsille perheeseen, joilla neuropsykiatrisia vaikeuksia, tarjotaan konsultoivaa ja jalkautuvaa tukea lapsille ja perheille ja ammattilaisille. Opiskeluhuollon ammattilaiset koulutautuvat vaikuttavan mielenterveysinterventio käyttäjiksi. Koulu- ja opiskeluterveydenhuollossa sekä neuvoloissa otetaan käyttöön kognitiiviseen käyttäytymisterapiaan perustuva lyhytinterventio. Vahvistetaan nuorisosaseman toimintaa ja mallinnetaan toiminnan saamista osaksi perhekeskustoimintaa.

Milloin

2019–2021

Toteuttajat

Sote/lasten, nuorten ja perheiden johtamisfoorumi, Kasko, Hus

Mittarit

Varhaisen tuen malli kehitetty ja otettu käyttöön, liikkuvan mielenterveystyön malli kehitetty ja otettu käyttöön. Lasten ja nuorten psyykinen ja sosiaalinen hyvinvointi lisääntyy (Kouluterveyskysely). Lähetteet erikoissairaanhoidon vähenevät. Lapsen ja nuoren psyykkisen oireilun vuoksi tehtävät lastensuojelun sijoitukset vähenevät. Nepsy-koulutettujen määrä lapsiperheiden palveluissa. Vaikuttavaan mielenterveysinterventioon koulutettujen ammattilaisten määrä. Lapsiin ja nuoriin kohdistuneiden interventioiden määrä: Vuonna 2020 seurataan lapsiin ja nuoriin kohdistuvaa interventioiden määrää. Lisäksi kehitetään interventioiden seuraamiseen mittari (tilastokoodi kuten mahdollisesti ns. spat/pegasos).

Toimenpide

15

Lapset puheeksi sosiaali- ja mielenterveyspalveluissa

Otetaan käyttöön eri palveluissa yhteinen alkuarvointimalli ja konsultaatiokäytäntö. Aikuisten mielenterveys- ja päihdepalveluissa sekä aikuissosiaalityössä otetaan käyttöön systemaattinen tapa, jossa tiedustellaan mielenterveysasiakkailta tai aikuissosiaalityön asiakkaalta heidän perhetilannettaan ja varmistetaan lasten hyvinvointi ja asianmukainen tuki. Kullekin sosiaalityön, mielenterveys- ja/tai päihdetyön asiakkaalle, jolla on lapsia, nimetään tämän tehtävän täyttämiseksi vastuhenkilö. Psykiatria- ja päihdepalveluissa ja aikuissosiaalityössä käytetään Lapsi puheeksi -mallia ja lapsiperheen riskiryhmien etsimisen ja tunnistamisen kysymyksiä. Tarvittaessa konsultoidaan lapsiperheiden palvelutarpeen arviointia ja/tai tehdään sosiaalihuoltolain mukainen yhteydenotto tai lastensuojeluilmoitus. Tarjotaan ajanvarauksettomia palveluja nuorille.

Milloin

2019–

Toteuttajat

Sote, Kasko, Kuva, Kaupunginkanslia.

Mittarit

Erityistä tukea tarvitsevien 16–18-vuotiaiden lasten, 18–25 v. nuorten ja yli 25-v. nuorten aikuisten määrä palveluissa (tilastointi). Käynnistyneet ajanvarauksettomat palvelut. Alkuarvointi- ja konsultaatiokäytännöt, palvelutarpeen arviointien määrät. Nimettyjen vastuhenkilöiden määrä.

Toimenpide

16

Lapsiperheiden sosiaaliohjauksen ja varhaiskasvatuksen yhteistyömuotojen kehittäminen

Palveluihin pääsy on tärkeä osa perheiden ongelmien ennaltaehkäisyä. Matalan kynnyksen palveluilla pyritään saavuttamaan niitä lapsia ja vanhempia, jotka tarvitsevat enemmän tukea. Perheiden kynnystä käyttää ennaltaehkäiseviä palveluita tulee madaltaa syrjäytymisen ehkäisemiseksi.

Toimenpiteessä vahvistetaan ennalta ehkäisevää työtä lapsiperheiden sosiaaliohjauksen ja varhaiskasvatuksen yhteistyömuotona, etsitään uusia yhteistyön tapoja, lisätään palveluohjausta ja tiedotusta lapsiperheiden sosiaaliohjauksesta. Kokeilut aloitetaan Koillis-Helsingissä alueellisen varhaiskasvatuksen ja lapsiperheiden sosiaaliohjauksen yhteistyönä.

Milloin

Kehittäminen vuonna 2019

Toteuttajat

Kasko, Sote

Mittarit

Toimintatapa on mallinnettu ja sitä on pilotoitu. Toimenpiteelle rakennetaan mallinnuksen myötä tarkoituksenmukainen mittaristo.

Toimenpide

17

Varhaiskasvatuksen ja neuvolan yhteistyömallien kehittäminen

Toimenpide sisältää kaksi eri kehittämisen kärkeä: Hyve4-toimintamallin kehittäminen paremmin monikielisiä helsinkiläisperheitä palvelevaksi sekä neuvola päiväkodissa toimintamallin laajentaminen koko kaupunkiin.

Varhaiskasvatuksen ja neuvolan yhteistyössä toteutettavassa lasten 4-vuotistarkastuksessa eli Hyve4-toimintamallissa tullaan kehittämään keskustelurunkoa kielen kehityksen osalta ulkomaalaistaustaisille perheille sopivammaksi.

Neuvola päiväkodissa -toimintamallilla pyritään tavoittamaan perheet ja lapset tutussa toimintaympäristössä, jossa voidaan jakaa sekä neuvolan, suun-terveydenhuollon että varhaiskasvatuksen tietämys ja tuntemus. Päiväkodeissa toteutettava malli madaltaa kynnystä käyttää neuvola- ja suun-terveydenhuollon palveluita myös niiden perheiden osalta, joille palvelujärjestelmä ei ole vielä tuttu.

Milloin

2019–

Toteuttajat

Sote, Kasko

Mittarit

Päiväkodissa suoritettujen tarkastusten määrä suhteessa päiväkodeissa olevien 3-vuotiaiden kokonaismäärään. Hyve4v-mallin käytön kattavuus.

Toimenpide

18

Lapsiperhelähtöinen leikkipuisto ja neuvola

Leikkipuistojen lapsiperheiden toiminnan ja vauvaperhetoiminnan yhteistyötä tiivistetään neuvolatoiminnan kanssa, jotta lapsiperheet saavat palveluita helposti ja keskitetysti. Palvelujen välisen viestinnän ja palveluohjauksen kehittäminen. Vauvatoiminnan sisältöjen tarkastelu ja palvelumuotoilu asiakaslähtöisemmäksi ja asiakkaita paremmin palvelevaksi.

Milloin

2018–2021, skaalaus 2025 asti

Toteuttajat

Kasko, Sote

Mittarit

Yhteisten työpajojen ja/tai koulutusten järjestämien henkilöstölle (pidettyjen työpajojen/koulutusten määrä ja/tai osallistujamäärä). Alueellisten tapahtumien järjestäminen moniammatillisesti Vauvan Päivänä 2019, (pidettyjen tapahtumien määrä ja osallistujamäärä). Leikkipuistojen Vauvaperhetoiminnan tilasto (ryhmien määrät ja osallistujien määrät)

Toimenpide

19

Riskien tunnistaminen varhaiskasvatuksessa

RET-mallissa (riskien etsiminen ja tunnistaminen) tavoite on henkilöstön osaamisen kehittäminen syrjäytymistä ennakoivien riskitekijöiden tunnistamisessa. Toimenpiteenä on henkilöstön koulutus tunnistamiseen ja yhteistyöverkoston päivittäminen. Asiakkaan näkökulmasta toimintamallin hyötynä on varhainen puuttuminen, jonka seurauksena asiakkaalle löydetään tarkoituksenmukaiset palvelupolut oikea-aikaisesti. Toimenpide pilotoidaan Koillis-Helsingissä.

Milloin

2018–

Toteuttajat

Kasko ja Sote

Mittarit

Varhaiskasvatuksen koulutusmateriaali on laadittu. RET-työskentelymalli on kuvattu ja otettu käyttöön varhaiskasvatuksessa



Jokaiselle ja nuorelle turvataan peruskoulun jälkeinen koulutus

6,6 %

16–29-vuotiaista helsinkiläisistä oli työn ja koulutuksen ulkopuolella.



Helsingissä 20–29-vuotiaista ilman peruskoulun jälkeistä tutkintoa on joka viides nuori.



Toisen asteen tutkinnon puuttuminen vaikeuttaa merkittävästi työllistymismahdollisuuksia.



Joka kymmenes ammatillisen peruskoulutuksen opiskelija keskeyttää kokonaan opintonsa Helsingissä.

1,8 %

lukiolaisista keskeyttää kokonaan opintonsa Helsingissä.



Koulutuksella on useissa tutkimuksissa osoitettu yhteys parempaan hyvinvointiin ja terveyteen.

SYSTEMISEEN MUUTOKSEEN TÄHTÄÄVÄT TOIMENPITEET

Toimenpide

20

Me-koulut Mellunmäkeen, Malmille ja Kannelmäkeen

Me-koulukehittämisellä etsitään ratkaisuja siihen, miten toteutamme kasvatusta ja koulutusta, jotka eivät syrjäytä. Kehittämistyössä selvitetään, kuinka koulu voisi entistä vahvemmin vahvistaa oppijoiden pystyvyyden kokemusta, sinnikkyyttä ja kyvykkyyttä pärjätä koulun jälkeisessä maailmassa. Kokeiluiden avulla selvitetään, miten koulu entistä paremmin sopeutuu moninaisuuteen, sopeuttaa toimintaansa oppijoiden näkökulmasta sekä tarvittaessa kannattelee oppijoita entistä vahvemmin.

Me-koulukehittäminen aloitetaan Mellunmäestä, Malmilta ja Kannelmäestä käynnistämällä Me-koulukonseptin mukaista, moniammatillista lasten ja nuorten syrjäytymistä ehkäisevää kokeilutoimintaa. Kolme palokattavaa kehittämisasiantuntijaa käynnistää ja mallintaa toimintaa yhteistyössä koulujen henkilökunnan kanssa. Me-kouluissa kehitetään arviointia ja pilotoidaan uudenlaisen arviointityökalun käyttöä.

Toimenpiteellä pyritään systemiseen muutokseen koulun rakenteissa, tekemisen tavoissa ja ajattelumalleissa. Me-kouluissa tehtävät kokeilut arvioidaan, mallinnetaan ja skaalataan laajasti helsinkiläisiin kouluihin ja muille toimialoille.

Milloin

2018–2021, skaalaus 2025 asti

Toteuttajat

Kasko, Kuva, Sote, Me-säätiö, alueelliset kumppanit

Mittarit

Syntyvien, skaalattavien toimenpiteiden määrä. Kouluissa tunnistettujen riskitekijöiden määrän väheneminen (esim. lasten osuus joilla ei yhtään harrastusta, keskiarvo alle 7) ja suojaavien tekijöiden ja taitojen lisääntyminen (vuorovaikutustaidot, omien vahvuuksien arvostaminen, kaverisuhteet).

NYKYPALVELUIDEN PARANTAMISEEN TÄHTÄÄVÄT TOIMENPITEET

Toimenpide

21

Kaikille sopiva varhaiskasvatus ja perusopetus

Yhdeksässä peruskoulussa ja niiden alueella olevissa päiväkodeissa (yhteensä 18) kokeillaan inklusiivisia toimintamalleja varhaiskasvatuksessa, perusopetuksessa ja leikki- ja liiketoiminnassa sekä kehitetään lapsen ehyttä opinpolkua ja vahvistetaan lähipalveluperiaatteen toteutumista. Lähtökohtana on systeminen muutos toiminnan eri tasoilla (järjestäjän, yksikön, ryhmän ja oppijan) etsimällä uudenlaisia toimintamalleja ja rakenteita.

Varhaiskasvatuksen osalta tavoitteena on mallintaa joustavat pedagogiset ja rakenteelliset järjestelyt sekä mallintaa erityisen tuen lapsen osallisuus varhaiskasvatukseen ja esiopetukseen. Perusopetuksen osalta tavoitteena on mallintaa inklusiivinen koulu ja uudistaa erityisen tuen käytännön järjestelyitä.

Milloin

10/2018–2021

Toteuttajat

Kasko

Mittarit

Vähintään 7 skaalattavissa olevaa toimintamallia, jotka edistävät ja varmistavat tavoitteen toteutumista yksikön, ryhmän ja oppijan tasolla.

Toimenpide

22

Koulupoissaoloihin puuttuminen ja koulukeskeytysten ennaltaehkäisy

Kehitetään ja viedään kouluille poissaoloihin puuttumisen prosessia, jonka myötä ennaltaehkäistään lasten ja nuorten opintojen keskeytyksiä.

Tuoreen suomalaisen tutkimuksen mukaan 30 % 17-vuotiaiden koulupudokkuudesta on seurausta terveysongelmista (20 % mielenterveys, 10 % fyysinen sairaus), joten on tärkeää, että koulun kuraattorien ja psykologien sekä kouluterveydenhuollon rooli pitää aina harkita koulupoissaolojen selvittelyssä jo poissaolojen varhaisessa vaiheessa. Seurataan muusta ryhmästä poikkeavaa käytöstä (erityisesti syrjään vetäytymistä tai alakuloisuutta).

Esiopetuksessa, kouluissa ja oppilaitoksissa noudatetaan Lape-hankkeessa kehitettyä ja Helsingin kaupungin muokkaamaa poissaoloihin puuttumisen mallia. Koulu- ja opiskeluterveydenhuollon lääkärin työpäivään varataan aikaa opiskeluhuollon ammattilaisten ja opettajien konsultaatioille. Lisätään tietoisuutta nimettömien konsultaatioiden mahdollisuudesta ja tietosuojan mukaista tiedonkulkua oppilaiden tukemiseksi.

Milloin

2019–2020

Toteuttajat

Kasko, Sote/lasten ja nuorten lääkäripalvelut

Mittarit

Prosessi otettu käyttöön. Lääkäreiden pitämien konsultaatioiden määrä. Lasten ja nuorten psyykkisen ja sosiaalisen hyvinvoinnin muutos (Kouluterveyskysely), Koulupoissaolot (Kaskon tilastot), Koulupudokkaiden osuus.

Toimenpide

23

Oppimisen tuki toisella asteella

Stadin ammattiopistossa kehitetään ja uudistetaan oppimisen tuen sekä erityisen tuen rakenteita ja pedagogisia ratkaisuja. Tavoitteena on mahdollistaa opiskelijalähtöinen, esteetön ja osallistava oppimisympäristö ja opetus sekä mallintaa opintoihin kiinnittymistä ja läpäisyä edistäviä käytänteitä ja toimintatapoja. Erityistä huomiota kiinnitetään vieraskielisten opiskelijoiden opiskeluedellytyksiä parantavien toimintamallien kehittämiseen.

Helsingin kaupungin lukiokoulutuksessa kehitetään ja uudistetaan oppimisen tuen sekä erityisopetuksen rakenteita ja pedagogisia ratkaisuja. Tavoitteena on luoda lukioihin sellaisia erityisopetuksen ja aineenopetuksen yhteistyön käytänteitä, jotka edistävät lukiokoulutuksen pedagogista esteettömyyttä ja saavutettavuutta. Erityistä huomiota kiinnitetään vieraskielisten opiskelijoiden opiskeluedellytyksiä parantavien toimintamallien kehittämiseen.

Milloin

2018–2021

Toteuttajat

Kasko ja yhteistyökumppanit

Mittarit

Erityisopiskelijoiden määrä, läpäisyasteen parantuminen ammatillisessa koulutuksessa, keskeyttäneiden määrä.

Toimenpide

24

Lukemisen lisääminen

Kehitetään toimintatapoja, joilla erityisesti poikia ja maahanmuuttajataustaisia saadaan innostettua lukemaan, käymään kirjastossa ja lisäämään lukuinnostusta.

Milloin

2019–

Toteuttajat

Kasko, Kuva

Mittarit

Kävijämäärät, toimintatapojen kehittämisen kautta mittaristo.

Toimenpide

25

Mielekäs toisen asteen koulutuspaikka

Vahvistetaan yläkoulujen oppilaanohjausta luomalla systemaattisen ohjauksen malli, jonka myötä nuoret saavat aiempaa vahvemmin tukea itselleen sopivan ja mielekkääksi koetun toisen asteen koulutuspaikan valinnassa. Luodaan jokaiselle yhtenäinen opinpolku, vahvistetaan toisen asteen koulutuslupausta tuomalla nivelvaiheeseen ”saattaen vaihtamisen” -mallia.

Milloin

2020–

Toteuttajat

Kasko

Mittarit

Keskeyttämiset vähenevät toisen asteen koulutuksessa ja läpäisyaste nousee.



Lapsuuden köyhyys ei määritä liiaksi tulevaisuutta ja mahdollisuuksia



Suurimmassa syrjäytymisvaarassa ovat ne, joiden omat resurssit ja mahdollisuudet ovat jo alun alkaen muita heikommalla esimerkiksi sairauden, varhaislapsuudessa koetun köyhyyden tai vanhempien ongelmien vuoksi.



Vanhempien pahoinvoinnilla on haitallisia vaikutuksia heidän lapsilleen. Vanhempien matala koulutustaso ja sosioekonominen asema lisäävät ongelmien kasaantumisen todennäköisyyttä.



Alle 2-vuotiaana koettu pitkäkestoinen köyhyys ennakoii hyvinvointiongelmia kuten peruskoulun varaamatta jäämistä, rikollisuutta ja mielenterveysongelmia nuoruudessa.



Ylisukupolvisen syrjäytymisen ehkäisemiseksi on tärkeää tarjota arkista tukea perheille, joilla on haasteita lasten ja nuorten koulunkäynnin ja opiskelun sekä nuorten itsenäistymisen tukemisessa.



Turvaamalla haavoittumassa tai huono-osaisessa asemassa oleville nuorille mahdollisuudet kouluttautua ja työllistyä, mahdollistetaan heidän lapsilleen esimerkki kouluttautuneesta ja työssäkäyvistä vanhemmista.

12 %

Helsinkiläisistä alle 18-vuotiaista lapsista lähes 12 prosenttia asui pienituloisissa asutokunnissa vuonna 2017.



Joka kuudes nuori sai toimeentulotukea vuonna 2017.

SYSTEMISEEN MUUTOKSEEN TÄHTÄÄVÄT TOIMENPITEET

Toimenpide

26

Ilmiölähtöinen budjetointi

Otetaan käyttöön ilmiölähtöinen budjetointi syrjäytymiseen liittyvän ilmiön ympärillä jollakin valituista alueista. Tällä ohjataan toimenpiteitä ja budjettia ilmiölähtöisesti sen sijaan, että budjetoidaan toimiala- tai sektorilähtöisesti ja saatetaan alueen toimijat yhteen ratkaisemaan nuorten syrjäytymisongelmaa. Toteutetaan pilotti, jonka pohjalta tunnistetaan, miten ilmiöbudjetointia voitaisiin kaupungissa jatkossa hyödyntää.

Ilmiölähtöisellä budjetoinnilla on mahdollista saada aikaan systeemistä muutosta yhteistyön tekemisen tavoissa lasten ja nuorten syrjäytymisen ehkäisemiseksi, sillä se tekee toimialojen roolit, vastuut ja velvollisuudet uudelleen neuvoteltaviksi, poistaa esteitä luontaisen yhteistyön syntymiseltä ja mahdollistaa paremman asiakaslähtöisyyden.

Milloin

2019–2021, mahdollinen skaalaus 2025 asti

Toteuttajat

Kaupunginkanslia/Talous- ja suunnitteluosasto, Kasko, Sote, Kymp, Kuva, muut tarvittavat kumppanit

Mittarit

Kokeilu toteutettu ja/tai valmisteltu toimeenpanoa varten

NYKYPALVELUIDEN PARANTAMISEEN TÄHTÄÄVÄT TOIMENPITEET

Toimenpide

27

Datalouhintaa varhaisen tunnistamisen mahdollistamiseksi

Datalouhintaa voidaan hyödyntää syrjäytymisen varhaisten indikaattorien tunnistamiseksi käyttäen mm. lapsen varhaiskasvatussuunnitelmia ja henkilökohtaisia oppimissuunnitelmia. Tiedon pohjalta pyritään muodostamaan indikaattoreita varhaisen tunnistamisen tueksi ja kehitetään yhteinen tunnistamisen malli ja työkalu, jolla voidaan ennakoita tunnistaa ja tukea syrjäytymisvaarassa olevia lapsia ja nuoria.

Milloin

2019–2021

Toteuttajat

Kasko, Kaupunginkanslia

Mittarit

Indikaattorit kehitetty, otettu käyttöön ja validoitu.

Toimenpide

28

Kontulan toimijaverkot

Kontulan alueen lasten, nuorten ja perheiden palveluita kehitetään vahvistamalla alueellisia toimijaverkkoja. Varmistetaan tiedonkulun edellytykset lapsen ja nuoren mukana, tiivistetään alueellisia yhteistyön tekemisen tapoja. Toimenpiteellä pyritään systeemiin muutokseen tiedonkulun ja yhteistyön tekemisen tavoissa.

Milloin

2018–

Toteuttajat

Kasko, Sote, Kuva, Kympp, Kaupunginkanslia, sidosryhmät, vapaaehtoiset, kansalaisjärjestöt, palveluntuottajat, HUS

Mittarit

Kehittämistyö toteutettu, kokeilujen määrät, ehdotukset toimintamalleiksi

Toimenpide

29

Tasavertaiset edellytykset työhön ja kouluttautumiseen

Kehitetään uusia ennaltaehkäiseviä toimenpiteitä ulkomaalaistaustaisten nuorten koulutus- ja työllistymismahdollisuuksien edistämiseksi. Kehittämistyö aloitetaan Kontulasta ja kehitetyt toimenpiteet levitetään kaupungissa.

Milloin

2018–

Toteuttajat

Kaupunginkanslia, Kasko, Kuva, yritykset, järjestökumppanit, palveluntuottajat

Mittarit

Työn ja koulutuksen ulkopuolella olevat nuoret, uusien toimenpiteiden kautta kehitetään mittaristo.

Toimenpide**30****Saavutettava työllistymisen tuki**

Tehdään työllistymisen tuki helposti saavutettavaksi nuorille vanhemmille esimerkiksi neuvoloista ja lastensuojelun jälkihuollosta. Luodaan yhteistyömallit asiakasohjaukselle sosiaali- ja terveyspalveluista nuorille suunnattuihin työllisyyspalveluihin, madalletaan asioinnin kynnyksiä ja helpotetaan tiedonsaantia. Lähehtävissä palveluissa tunnustetaan nuorten vanhempien tuen tarve koulutukseen ja työllistymiseen.

Milloin

2019–

Toteuttajat

Kaupunginkanslia/Ohjaamo, Sote

Mittarit

Tavoitettujen nuorten vanhempien määrä.
Toimintamalli saatu käyttöön.

Toimenpide**31****Työllisyydenhoidon alueelliset rakenteet**

Tavoitteena on nuorten työllisyydenhoidon alueellisten rakenteiden vahvistaminen Itä- ja Pohjois-Helsingissä. Nuoret elävät ja liikkuvat vahvasti omilla asuinalueillaan, joten sen sijaan, että odotetaan nuorten tulevan keskustassa sijaitsevien palveluiden luo, vietään nuorten työllisyyspalveluita lähemmäksi nuoria heidän omille asuinalueilleen.

Milloin

2018–

Toteuttajat

Kaupunginkanslia, alueelliset kumppanit

Mittarit

Käynnistetyt toiminnot tavoitelluilla alueilla.
Alueellisella työllä pyritään tavoittamaan vuoden 2019 aikana 2500 nuorta.

Toimenpide**32****Syrjäytymisen ehkäisy alueellisissa kehityskuissa**

Sisällytetään nuorten syrjäytymisen ehkäisyn tavoitteet kaupunkiympäristön toimialalla tehtäviin alueellisiin kehityskuviin. Tehtävissä tarkasteluissa pidetään nuorten syrjäytymisen ehkäisy keskeisenä pitkän aikavälin suunnittelua ohjaavana tavoitteena. Suunnitteluprosesseissa vakiinnutetaan käytettäväksi jo olevia, nuoria tavoittavia kanavia. Suunnitelmien laadintaan osallistuu eri asiantuntijatahoja.

Milloin

2018–2021

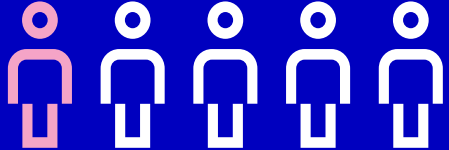
Toteuttajat

Kymp, alueelliset kumppanit

Mittarit

Syrjäytymisen ehkäisyn teema näkyy alueellisissa kehityskuissa

Nuoret Helsingissä

137 079 = 

Vuoden 2018 alussa Helsingissä asuu 137 079 15–29-vuotiasta nuorta
(= 21,3 % helsinkiläisistä) (Tilastokeskus)

17%

18–29-vuotiaista helsinkiläisistä sai perustoimeentulotukea vuoden 2017 aikana.

(Kela ja Helsingin kaupunki)

19%

20–29-vuotiaista oli ilman peruskoulun jälkeistä tutkintoa vuonna 2017.

→ 23% Miehistä
→ 15 % Naisista

(Tilastokeskus)

34%

toisen sukupolven maahanmuuttajien 20–29-vuotiaista ilman perusasteen jälkeistä tutkintoa, suomalaistaustaisista nuorista 10%.

(Tilastokeskus)

14%

yläastelaisista kokee kohtalaista tai vaikeaa ahdistusta; kolmannes on ollut huolissaan mielialastaan.


(Kouluterveyskysely)

7%

8. ja 9.-luokkalaisista on kokenut vanhempien fyysistä väkivaltaa.

(Kouluterveyskysely)

Lapset ja lapsiperheet Helsingissä

91 743 = 

Vuoden 2018 alussa Helsingissä asui 91 743 alle 15-vuotiasta lasta (= 10,3 % helsinkiläisistä) (Tilastokeskus)

Vuonna 2017 terveytensä huonoksi tai keskinkertaiseksi koki

7%

helsinkiläisistä 4. ja 5.-luokkalaisista

12%

helsinkiläisistä alle 18-vuotiaista asui pienituloisessa asutokunnassa (2016).

(Tilastokeskus)

17%

alle 18-vuotiaiden perheistä sai perustoimeentulotukea vuoden 2017 aikana.

(Kela)

6%

alle 18-vuotiaista oli ollut lastensuojelun asiakkaina vuonna 2017.

→ 15 % lastensuojeluilmoituksista johtui vanhempien päihteiden käytöstä.

(Helsingin kaupunki)

10%

8. ja 9.-luokkalaisista on ilman hyvää kaveria.

(Kouluterveyskysely)

8%

helsinkiläisistä 8. ja 9.-luokkalaisista

(Kouluterveyskysely, Helsingin kaupunki)

5.3 Mittarit, indikaattorit ja seuranta

Mukana-ohjelman seurantaan liittyy kahdentasoisia mittareita: kaupunkitasoiset mittarit sekä toimenpidekohtaiset mittarit.

Kaupunkitasoiset mittarit nuorten syrjäytymisen ehkäisystrategiakärjelle on asetettu strategiatyön yhteydessä. Mittarit auttavat tunnistamaan strategiatyön pitkän aikavälin vaikutuksia nuorten hyvinvointiin valittujen mittarien aihealueiden osalta.

Mittareiksi on valittu seuraavat:

- **Työn ja koulutuksen ulkopuolella olevat nuoret** (*Tilastokeskus*)
- **Ilman opiskelupaikkaa jääneet peruskoulun päättäneet** (*Opetushallitus*)
- **Lasten ja nuorten osuus, joilla harrastus** (*Kouluterveyskysely*)
- **Lasten ja nuorten psyykinen ja sosiaalinen hyvinvointi** (*Kouluterveyskysely*)

Ohjelman toiminnan vaikutusta seurataan seuraavilla kaupunkitasoisilla mittareilla:

- **Varhaiskasvatuksen osallistumisaste** (*kasvatuksen ja koulutuksen toimialan tilastot*)
- **Maahanmuuttajien osuus ylioppilaksi päässeistä** (*osana laajempaa mittaria ylioppilaskirjoitusten tulokset, Opetushallitus*)
- **Ennalta ehkäisevän toiminnan vaikuttavuus** (*mittari vasta kehitteillä*)
- **Alueiden eriytymisen indeksi** (*mittari vasta kehitteillä*)
- **Rikoksilla oirehtivien nuorten määrä** (*mittari vasta kehitteillä*)

Toimenpidekohtaisilla mittareilla arvioidaan toimenpiteiden toteutumista ja vaikutusten etenemistä haluttuun suuntaan. Toimenpidemittareilla saadaan suuntaa-antavia signaaleja toiminnasta seuraavista vaikutuksista. Toimenpidekohtaiset mittarit asetetaan jokaiselle toimenpiteelle ja niitä seurataan järjestelmällisesti. Kaikkien toimenpiteiden mittareita tarkennetaan vielä vuoden 2019 aikana, kun toimenpiteet konkretisoituvat. Samalla seurannan mielekäs aikaväli arvioidaan tuolloin toimenpiteittäin.

Toimenpiteiden vaikutusten ja vaikuttavuuden arvioimiseen tarvitaan uudenlaisia työkaluja, joita kehitetään osana ohjelmaa. Systemistä muutosta pyritään todentamaan alueellisten kokeilujen kautta. Eri alueilla tehtävän työn vaikutusten arvioimiseksi tehdään seurantamittaristo, jolla seurataan alueen asukkaiden hyvinvointia ja verrataan muutoksia suhteessa muihin Helsingin alueisiin. Eri alueilla tehtävän työn vaikutusten arvioimiseksi tehdään seurantamittaristo, jolla seurataan alueen asukkaiden hyvinvointia ja verrataan muutoksia suhteessa muihin Helsingin alueisiin. Asukkaiden kokemuksellista tietoa hyödynnetään

osana mallia. Ohjelmaan hankitaan tarvittaessa ostopalveluna vaikuttavuusarviointia sekä toimenpidekohtaista mittaamista.

Systemisten ratkaisujen löytäminen ja systeemisen tason muutoksen mittaaminen nuorten syrjäytymishaasteeseen on erittäin haastavaa lyhyellä tarkastelujaksolla. Valtuustokauden kolmen vuoden keston aikana muutoksia pitkäkestoisilla hyvinvoinnin mittareilla on vaikea todentaa. Sen sijaan lyhyen aikavälin muutoksia esimerkiksi koulutusvalinnoissa, koulutuksen loppuunsaattamisessa tai työllisyydessä voidaan mitata ja syrjäytymisen ylisukupolvisuutta on mahdollista tarkastella esimerkiksi koulutusvalintojen valossa, mutta mittarit eivät varsinaisesti kuvaa systeemisten ratkaisujen vaikutuksia. Tästä syystä ohjelman tuloksia ja vaikutuksia todennetaan erityisesti toimenpidekohtaisten mittareiden ja indikaattoreiden avulla.

Mukana-ohjelmasta toimitetaan kaupunginhallitukselle selvitys, missä arvioidaan miten alueelliset toimenpiteet ovat onnistuneet tavoitteissaan ja mitä toimenpiteitä kannattaisi laajentaa koko kaupunkiin. Samassa yhteydessä arvioidaan toimintojen edellyttämät määrärahat.

5.4 Riskit

Keskeisimpänä riskinä on, että kaupungin toimijoita ei saada sitoutumaan, vanhasta ei luovuta, eikä uutta luoda. Riskinä on myös, ettei työntekijöille resursoida tarpeeksi aikaa uuden tekemiseen ja sisäistämiseen vaan odotetaan että toisinaan kuormittuneeseen työtilanteeseen otetaan lisätehtäviä. Suomalaista palvelujärjestelmää leimaa vahva sektorijako ja riittämätön yhteistyö eri viranomaisten kesken. Kun lapsen tai nuoren kokonaisvaltainen auttaminen ei kuulu kenenkään vastuulle, palvelut jäävät perheiden näkökulmasta hajanaisiksi.³⁵

Riskinä on myös, että ohjelma jää erilliseksi kehittämishankkeeksi, pysyviä muutoksia ei saada aikaan ja nykyjärjestelmän sirpaleisuus ja siilot säilyvät edelleen. Riskinä on, että toimenpiteitä ei saada riittävästi kohdentumaan ylisukupolvisen syrjäytymisen katkaisemiseen ja esimerkiksi maahanmuuttajataustaisten nuorten aliedustus jatkuu jatkokoulutuksessa ja työelämässä. Riskinä on myös, että käynnistettävälle erillishankkeille ja systeemiseen muutokseen tähtääville toimenpiteille ei myönnetä vaadittavia budjettiresursseja.

Jotta riskeiltä vältytään, toiminnassa pyritään korostamaan strategian toteuttamista eikä niinkään projektina toimimista. Kaupunkistrategia sitoo kaikkia toimialoja yhteistyöhön ja toimintaan kohti yhteistä tavoitetta, ja ohjelma on vain keino sen saavuttamiseksi. Toimenpiteiden ja niihin liittyvien tavoitteiden asettaminen tehdään perusteellisen analyttisen yhteistyön tuloksena, jotta toiminnan vaikutukset saadaan kohdentumaan tavoiteltuihin muutoksiin. Hankkeessa hyödynnetään asiantuntijapalveluita niin ostopalveluina kuin esimerkiksi tutkimusyhteistyön muodossa. Toimialojen välinen yhteistyö pidetään tiiviinä säännöllisillä tapaamisilla ja työpajoilla.

³⁵ Salmi et al. 2012, 3.

6. Viestintä

Ohjelman viestinnän tavoitteet ovat:

- 1 Parantaa helsinkiläisten ymmärrystä siitä, miten kaupungin palveluita ja toimintamalleja kehittämällä voidaan parantaa lasten ja nuorten tilannetta sekä
2. Antaa kaupungin työntekijöille ja kaupunkilaisille selkeitä kanavia osallistua syrjäytymistä ehkäisevään työhön,
3. Rakentaa siltoja eri toimijoiden välillä uusien kumppanuuksien rakentamiseksi sekä edistää hyvien käytänteiden leviämistä.

Ohjelman ydinviestinä korostetaan miksi tätä työtä tehdään.

Mitä?

Kehitämme Helsingin palveluita niin, ettei kukaan pääsisi tippumaan. Tavoitellaan juuri-syihin pureutuvaa muutosta, jonka myötä rakenteet ja ajattelutapa muuttuvat.

Miten?

Oikea-aikaisesti ja ennaltaehkäisevästi. Vahvistamalla olemassa olevia palveluita ja kehittämällä uusia innovaatioita. Yhdessä tekemällä pienistä samansuuntaisista teoista syntyy suuri virta.

Miksi?

Jokaisella on oikeus pysyä mukana.

Pääviestit ovat:

Helsinki pitää kaikki mukana. Jokaiselle kuuluu mahdollisuus.

Ohjelmassa viestitään miten Helsinki satsaa syrjäytymisen ehkäisyyn kaikessa toiminnassaan. Viestintää tekevät kaikkien kaupungin toimialojen viestijät.

Viestinnän kohderyhmiä ovat kaupungin sisällä viestijät ja asiantuntijat sekä nuorten kanssa työskentelevät. Ulkoisia kohderyhmiä ovat etenkin lapset ja nuoret, lasten ja nuorten vanhemmat ja media (suuri yleisö).

Viestinnän kanavia ovat kaupunkitasoiset, toimialakohtaiset ja kumppaneiden sosiaalisen median kanavat ja verkkosivut. Ohjelma ei luo uusia kanavia, vaan hyödyntää olemassa olevia.

Ohjelman viestintätyyli on ratkaisukeskeinen, tarinallinen ja voimauttava. Viestinnässä puhutaan ilmiötasolla syrjäytymisestä, mutta vältetään leimaamista nuoria syrjäytyneiksi. Ohjelman viestinnässä puhutaan ”riskitilanteessa” tai ”vaikeassa elämäntilanteessa” elävistä nuorista.

Liitteenä on hankkeen viestintäsuunnitelma (*Liite 2*), jota päivitetään.

**Helsinki pitää
kaikki mukana.**

**Jokaiselle kuuluu
mahdollisuus.**



VIESTINNÄLLISET TOIMENPITEET OHJELMASSA OVAT

Nuorten nettisivut

Kehitetään nuorille suunnattuja palveluita kokoavat yhteiset nettisivut yhdessä toimialojen kanssa yhdistämällä jo olemassa olevaa ja syventämällä nuoria kiinnostavaa ja heitä hyödyttävää tietoa.

Milloin

2018–2019

Toteuttajat

Sote, Kasko, Kuva,
Kaupunginkanslia/Ohjaamo

Mittarit

Nettisivut on käytössä, käyttäjämäärät

Palveluiden mielikuvien muutos

Joihinkin julkisiin palveluihimme hakeutumisen kynnys on korkea leimaavuuden pelossa. Puretaan ongelma- ja professiolähtöisyyttä sisäisissä prosesseissamme ja kohdataan ihmisiä ihmisinä tittleiden sijaan. Teemaa työstetään yhteisessä työpajassa, jonka tuloksena syntyy toimenpide-ehdotuksia tai kokeiluja.

Milloin

2018–2021

Toteuttajat

Kaikki toimialat

Mittarit

Toimenpide-ehdotusten ja kokeilujen määrät

Mukana-tunnustus

Palkitaan kunniakirjalla 3–4 kertaa vuodessa teko tai toimija, joka on tehnyt innovatiivista, rajoja rikkovaa työtä sen eteen, että jokainen nuori pysyy mukana.

Milloin

2019–2021

Toteuttajat

Kaikki toimialat, viestintä

Mittarit

Palkittujen tahojen määrä, saatu mediahuomio

Myytinmurtajat-vlogi

Nuorten ääni puuttuu syrjäytymiskeskustelusta. Vlogi tuo nuorille kanavan ja mallin, jolla tuoda oma näkökulmansa suurelle yleisölle.

Syrjäytymisestä puhutaan usein nurinkurisella tavalla ja väärin lähtöoletuksin. Nuorten omassa videoblogissa murretaan yksi myytti kerrallaan. Videoblogi julkaistaan kaupungin yleisellä YouTube-kanavalla ja sitä mainostetaan Facebookissa sekä kaupungin sisäisissä viestintäkanavissa.

Milloin

2020–2021

Toteuttajat

Kaikki toimialat, viestintä, kumppanit

Mittarit

Vloggausten määrä, tavoitettu asetetut kävijämäärät

#Onnistumisia-kampanja

Onnistumisen kokemukset ovat tärkeitä nuoren kasvun kannalta. Niillä on syrjäytymistä ehkäisevä vaikutus. #Onnistumisia-kampanja kerää onnistumisen kokemuksia nuorilta sekä kaupungin vaikuttajilta. Kannustamme myös yleisöä jakamaan vaikuttavat onnistumisen kokemukset lapsuudesta. Kampanjaa voi jatkaa myös katumainontana.

Milloin

2020

Toteuttajat

Kaikki toimialat, viestintä, kumppanit

Mittarit

Nettisivut on käytössä, käyttäjämäärät

7. Lähteet

Andersen, Torben, M.: Pohjoismainen malli – tulevaisuuden näkymät ja haasteet. *Yhteiskuntapolitiikka –lehti 73, 2008:4*

Era, Taina (toim.) 2013: Osallisuus. Oikeutta vai pakkoa? *Jyväskylän ammattikorkeakoulu.*

Haapamäki, Elise; Borg, Pekka; Högnabba, Stina; Ranto, Sanna; Törmäkangas, Liisa; Paananen, Reija ja Gissler, Mika (2014). Vuonna 1987 syntyneiden helsinkiläisnuorten hyvinvointi. *Tilastoja 2014:33, Helsingin kaupungin tietokeskus.*
https://www.hel.fi/hel2/tietokeskus/julkaisut/pdf/14_11_19_Tilastoja_33_Haapamaki.pdf

Helsingin kaupunginkanslia.

<https://www.hel.fi/uutiset/fi/kaupunginkanslia/helsingin-kasvu-jatkuu-10-vuodessa-asukkaita-ontullut-lisaa-yli-70000>. *Luettu 25.9.2018.*

Helsingin kaupungin kotouttamisohjelma 2017–2021:

<https://www.hel.fi/maahanmuuttajat/fi/maahanmuuttopolitiikka/kotoutuminen-Helsingissa/>

Huikko, Eeva; Kovanen, Leena; Tornainen-Holm, Minna; Vuori, Miikka; Lämsä, Riikka; Tuulio-Henriksson, Annamari; Santalahti, Päivi (2017). Selvitys 5–12-vuotiaiden lasten mielenterveyshäiriöiden hoito- ja kuntoutuspalvelujärjestelmästä Suomessa. *Raportti 14/2017, THL.*

Hilli, Petri; Ståhl, Timo; Merikukka, Marko & Ristikari, Tiina 2017: Syrjäytymisen hinta – case investoinnin kannattavuuslaskelmasta. *Yhteiskuntapolitiikka 82 (2017):6.*

http://www.julkari.fi/bitstream/handle/10024/135714/YP1706_Hilliym.pdf?sequence=2&isAllowed=y

Ilmakunnas, Ilari; Kauppinen, Timo M. ; Kestilä, Laura 2015: Sosioekonomisten syrjäytymisriskien kasautuminen vuonna 1977 syntyneillä nuorilla aikuisilla. *Yhteiskuntapolitiikka 80.*

<http://www.julkari.fi/bitstream/handle/10024/126270/ilmakunnas.pdf?sequence=7&isAllowed=y>

Joronen, Katja; Kanste, Outi; Halme, Nina; Perälä, Marja-Leena & Pelkonen, Marjaana:

Lasten ja nuorten terveyttä, hyvinvointia, kasvua ja oppimista edistävien palvelujen integraatiota tukevat toimet eri maissa. *Valtioneuvoston selvitys- ja tutkimustoiminnan julkaisusarja 35/2018 (2018)*

<http://urn.fi/URN:ISBN:978-952-287-540-2>

Junttila, Niina 2015: Kavereita nolla. Lasten ja nuorten yksinäisyys. *Tammi.*

Karvonen, Sakari & Salmi, Minna (toim.). Lapsiköyhyys Suomessa 2010-luvulla. Terveyden ja hyvinvoinnin laitos. *Työpaperi 30/2016.*

Kestilä, Laura; Väisänen, Antti; Paananen, Reija; Heino, Tarja & Gissler, Mika (2012). Kodin ulkopuolelle sijoitetut nuorina aikuisina. Rekisteripohjainen seurantatutkimus Suomessa vuonna 1987 syntyneistä. *Yhteiskuntapolitiikka 6/2012.*

Me-säätiö 2018. Me-säätiön ja THL:n syrjäytymisen dynamiikka –työkalu / Helsinki,
<http://data.mesaatio.fi/syrjaytymisen-dynamiikka/#!r=helsinki>

Me-säätiö. Syrjässä. <http://data.mesaatio.fi/syrjassa/#unemployment/all>

Nuorisotutkimusseura 2017: Työtä, koulutus- tai harjoittelupaikkaa ilman olevien nuorten käsityksiä tulevaisuudesta, demokratiasta ja julkisista palveluista –Nuorisobarometrin erillisnäyte/aineistonkeruu. 5.12.2017.
https://www.nuorisotutkimusseura.fi/images/hankkeet/nuorisobarometrin-erillisnayte/eriarvoistumistyoryhma_gretschelmyllyniemi_neet_aineistokooste_05122017_nettiin.pdf

Nuorten hyvinvointikertomus. *Helsingin kaupunki.*
<https://www.nuortenhyvinvointikertomus.fi/>

Paananen, Reija; Ristikari, Tiina; Merikukka, Marko; Rämö, Antti & Gissler, Mika 2012:
Lasten ja nuorten hyvinvointi Kansallinen syntymäkohortti 1987 -tutkimusaineiston valossa.
Raportti 52/2012. Terveiden ja hyvinvoinnin laitos.

Ristikari, Tiina; Merikukka, Marko & Hakovirta, Mia (2018). The significance of timing and duration of social assistance receipt during childhood on early adult outcomes.
Longitudinal and Life Course Studies 3/9, 2018.

Saari, Juho et al. Eriarvoisuutta käsittelevän työryhmän loppuraportti.
Valtioneuvoston kanslian julkaisusarja 1/2018.

Salmi, Minna; Mäkelä, Jukka; Perälä, Marja-Leena & Kestilä, Laura (2012):
Lapsi kasvaa kunnassa – miten kunta voi tukea lasten hyvinvointia ja vähentää syrjäytymisen riskejä.
Päätöksen tueksi 2012:1, Terveiden ja hyvinvoinnin laitos.

Saukkonen, Pasi: kasvatuksen ja koulutuksen toimialan johdon Kick off- työpaja (7.6.2017)
maahanmuuton kehittämissuunnitelmasta

Suurpää, Leena (toim.) 2010: Nuoria koskeva syrjäytymistieto.
Avauksia tietämisen politiikkaan. *Nuorisotutkimusverkosto.*
<http://www.nuorisotutkimusseura.fi/images/julkaisuja/syrjaytymistieto.pdf>

Terveiden ja hyvinvoinnin laitos. Päätöksen tueksi 1/2012. http://www.julkari.fi/bitstream/handle/10024/90826/URN_ISBN_978-952-245-690-8.pdf?sequence=1&isAllowed=y

Therborn, Göran: Eriarvoisuus tappaa, *Vastapaino 2014.*

Tilastokeskus 2013: Nuorten elinoloja ei voi kuvata pelkän työttömyysasteen avulla.
https://www.stat.fi/artikkelit/2013/art_2013-03-11_002.html?s=0

8. Liitteet

Liite 1: *Kaupunkistrategiahankkeen organisoituminen*

Liite 2: *Viestintäsuunnitelma*

Liite 1: Kaupunkistrategiahankkeen organisoituminen

Toimijat ja työskentelytapa

Lähtökohtana kaupunkistrategiahankkeessa on kaupunkitasoisen strategian toteuttaminen, ei projektina toimiminen tai yhden toimialan näkökulmaan keskittyminen. Mukana-ohjelma on hallinnollisesti kasvatuksen ja koulutuksen toimialalla, koska kasvatusta ja koulutusta tavoittavat koko ikäluokan ja monenikäisiä lapsia ja nuoria. Ohjelman toiminta kattaa kaikki toimialat ja ohjelman tavoittelemat muutokset ovat kaupunkitasoisia. Kaikkia kaupungin toimialoja ja sidosryhmiä tarvitaan yhteiseen, strategian edellyttämään työhön syrjäytymishaasteen ratkaisemiseksi.

Mukana-ohjelman työskentelytavat ovat ratkaisukeskeisiä, vuorovaikutuksellisia ja osallistavia. Ohjelmassa luodaan ja ylläpidetään tiivistä yhteyttä eri verkostoihin, toimialoille ja myös kaupungin ulkopuolisten tahojen kanssa. Nuorten ääni kuuluu ohjelman toiminnassa ja nuorilla on mahdollisuus vaikuttaa ohjelman toimintoihin. Ohjelmassa hyväksytään keskeneräisyys, epäonnistumiset otetaan oppina ja uskotaan kokeilukulttuuriin.

Kaupungin johtoryhmä koordinoi strategiahankkeiden toimintaa. Kesäkuussa 2018 käynnistettiin kaupunkitasoisen projektiryhmän toiminta, jossa on edustus kaikilta toimialoilta. Projektille perustettiin ohjausryhmä syksyllä 2018. Ohjausryhmä muodostuu toimialojen johdosta ja kanslian edustajista sekä ulkopuolisista korkean tason asiantuntijoista. Toimialoilla on omia ryhmiä strategiakärjen ympärillä.

Projektiryhmän tehtävänä on huolehtia strategisesta yhteistyöstä asioita valmisteltaessa ja tarvittaessa pyytää näkemyk-

siä johdolta. Ryhmä koordinoi strategiahankkeen tavoitteiden ja toimenpiteiden näkyvyyden toimialojen vuosittaisissa toimintasuunnitelmissa ja edistää keskeisten verkostojen työtä ja yhteistyömallien syntymistä. Ryhmä tukee kaupunkiyhteisiä prosesseja ja monialaista yhteistyötä, ja tarvittaessa on valmis tarkastelemaan kaupungin organisaatiota ja omaa organisoitumistaan kriittisesti.

Strategiahankkeessa työskentelee työryhmänä projektipäällikkö, projektikoordinaattori ja viestintäasiantuntija. Hankkeeseen palkataan myös kokemusasiantuntijanuoria. Nuorten rekrytoinnissa kriteerinä käytetään kokemuksellista asiantuntijuutta projektin aihepiiriin liittyvistä asioista kuten lastensuojelun asiakkaana tai vaikeassa työmarkkina-asemassa olemisesta sekä tuntemuksesta kaupunginosista, joilla toimitaan.

On syytä korostaa, että Mukana-ohjelman tavoitteissa onnistuminen edellyttää poikkeuksellisen laajaa koordinaatiota ja yhteistyötä niin kaupungin sisällä kuin ulkopuolisten kumppaneiden kanssa. Kuitenkin on yhtä tärkeää, että ohjelmalla on myös selkeä keskitetty vastuutaho ja ohjausryhmä, joka viime kädessä huolehtii ohjelman vaikuttavuudesta ja etenemisestä. Veto- ja koordinoituvastuu ohjelman tavoitteiden etenemisestä, arvioinnista ja jalostamisesta on ohjelman projektijohdolla ja ohjausryhmällä. Heidän tehtävänsä on huolehtia siitä, että strategiahankkeen edistämiseen suhtaudutaan kaikilla toimialoilla ja verkostoissa aiheen vaatimalla vakavuudella.

Projektin sidosryhmät ja riippuvuudet

Projektin keskeisiä toimijoita ovat kaupungin omat toimialat ja toimijat:

- Kasko (*henkilöstö, päiväkodit, koulut, oppilaitokset*)
- Kuva (*nuorisopalvelut, liikuntapalvelut, kulttuuripalvelut*)
- Sote (*perhe- ja sosiaalipalvelut, terveys- ja päihdepalvelut*)
- Kympp (*maankäyttö, kaupunkitila, kaavoitus*)
- Kanslia/Elo (*maahanmuutto-, työllisyys-, yrityspalvelut*)
- Kaupunkilaiset (*lapset, nuoret, oppilaat, opiskelijat, huoltajat, asukkaat*)

Keskeisessä roolissa ovat lasten ja nuorten parissa toimivat järjestöt kuten asukasyhdistykset, kansalaisjärjestöt ja maahanmuuttajajärjestöt, yritykset, ostoskeskukset, pääkaupunkiseudun muut toimijat sekä kansainväliset kumppanit.

Strategiahanke kytkeytyy osaksi HYTE-johtamisrakennetta. Integraatio muodostetaan kaupungissa toimivan LASU-kollegion ja nuorten ohjaus- ja palveluverkoston (NOP) kanssa yhdensuuntaisten tavoitteiden ja toimenpiteiden muodostamiseksi sekä päällekkäisyyksien välttämiseksi. Integraatiota muodostetaan Helsingin kaupungin kotouttamisohjelman ja sen toimialakohtaisten ohjelmien kuten kasvatuksen ja koulutuksen toimialan maahanmuuttajien kasvatuksen ja koulutuksen kehittämissuunnitelman kanssa. Lapsi- ja perhepalveluiden muutosohjelman (LAPE) kokeiluja, kehittämistä ja toimintaa kuten perhekeskustoimintamallien kehittämistä seurataan. Ohjelmalla on yhteys muihin käynnissä oleviin strategiahankkeisiin kuten liikkumisohjelmaan.

Kaupungin virallisten projekti- ja ohjausryhmien rinnalle perustetaan epävirallinen kriittisten äänten verkosto, johon kutsutaan kaupungin ulkopuolisia tahoja, joiden tiedetään katselevan syrjäytymiskeskustelua eri näkökulmista. Verkostoon kutsuttavilta tahoilta toivotaan keskusteluun kehittävää uudenlaista näkökulmaa. Verkostolta pyydetään näkökulmia liittyen toimenpiteisiin ja tarvittaessa osallistumista työpajoihin. Verkoston tehtävänä on haastaa kaupunkia, pitää kehittämisen suunta kohti uutta ja aidosti muutosta tavoittelevaa.



