

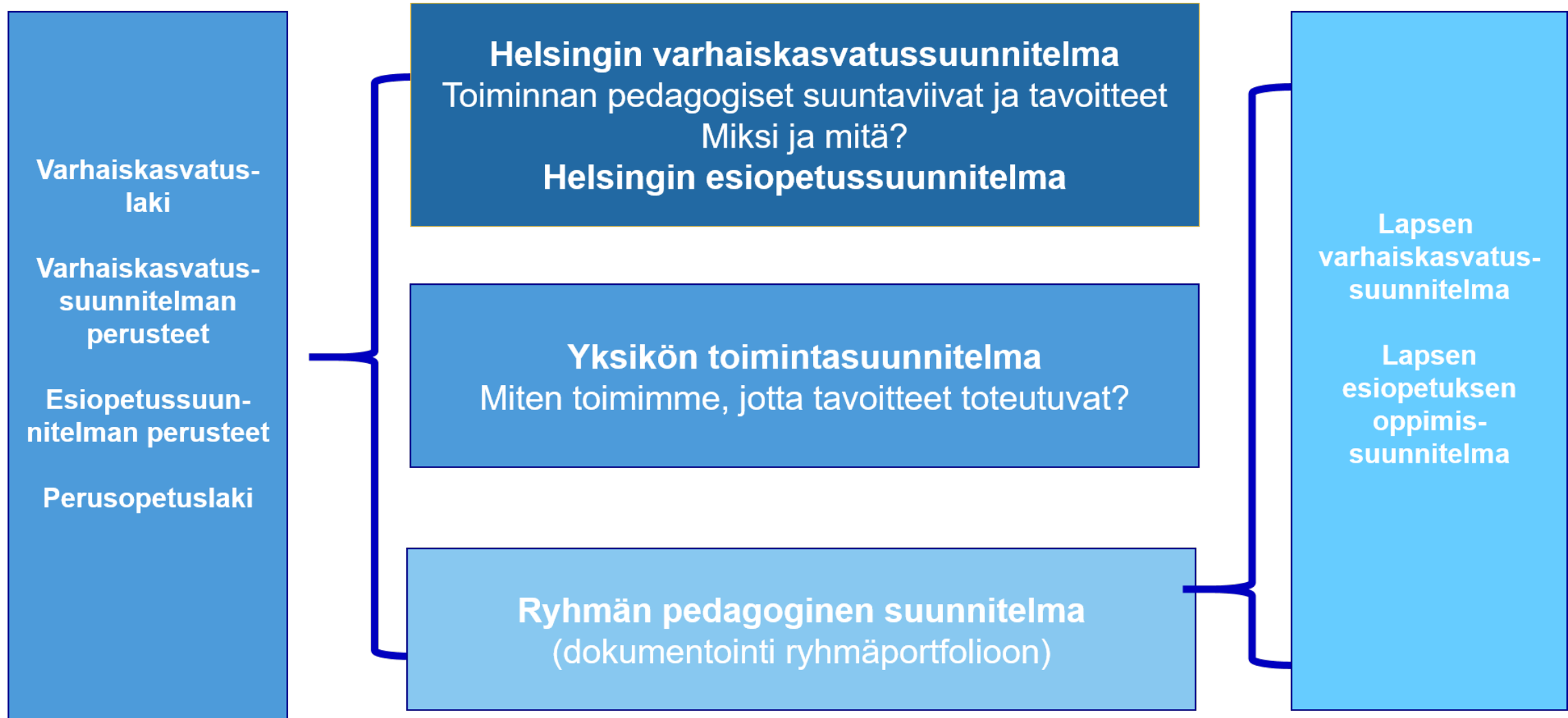
Toimintasuunnitelma 2020-2021

Varhaiskasvatusyksikkö Rööperi-Wilhola

Hyväksytty: 30.11.2020 Ulla Lehtonen

Helsinki
Helsingfors

Helsingin varhaiskasvatusta ja esiopetusta määrittävät ja ohjaavat asiakirjat



Toimintasuunnitelma

Toiminnan arvioinnin tueksi

Esimerkki toimintasuunnitelman laadintaa ohjaavista kysymyksistä

Onko yhteinen arvoperusta kaikkien työntekijöiden tietoisuudessa ja sitoudutaanko siihen?

Mitä on tehty alueellisen yhteisöllisyyden edistämiseksi huoltajien ja muiden varhaiskasvatuksen toimintamuotojen kanssa?

Miten kaupungin kulttuuri-, liikunta- ja ympäristötietoisuutta edistävää tarjontaa on hyödynnetty?

Miten on onnistuttu säilyttämään lasten yhdenvertaisuus ja mahdollisuus olla osallisena omana arvokkaana itsenään?

Ovatko toiminta- ja oppimisympäristöt erilaisuutta kunnioittavia ja tasa-arvoa edistäviä?

- Varhaiskasvatusyksiköt laativat vuosittain Helsingin varhaiskasvatussuunnitelmaan ja Helsingin esiopetuksen opetussuunnitelmaan perustuvan toimintasuunnitelman. Toimintasuunnitelmassa kuvataan toiminnan järjestämisen pedagogiset periaatteet.
- Helsingin varhaiskasvatussuunnitelmasta, esiopetussuunnitelmasta ja strategiasta nousevat tavoitteet ohjaavat toimintaa ja suunnitelmaan kirjataan toimenpiteet tavoitteiden saavuttamiseksi.
- Arviointi on systemaattista ja jatkuvaa ja se perustuu niille tavoitteille, joita Helsingin varhaiskasvatussuunnitelmassa toiminnalle asetetaan.

Ryhmän pedagoginen suunnitelma – ryhmän toiminnan suunnittelu

- Lasten varhaiskasvatussuunnitelmiin (Lapsen vasu) kirjatut lasten vahvuuksista ja tarpeista nousevat pedagogiset tavoitteet ja toimenpiteet muodostavat pohjan ryhmän pedagogiselle suunnitelmalle ja toiminnan suunnittelulle.
- Toimintaa suunnitellaan ja toteutetaan laaja-alaisen osaamisen tavoitteet ja oppimisen alueet huomioiden.
- Esiopetuksessa ryhmän suunnitelman pohjan muodostavat Lapsen esiopetuksen oppimissuunnitelmat ja esiopetuksen opetussuunnitelman tavoitteet.



Yksikön toimintakulttuuri

Sovittuja toimintatapoja



Yksikössä toteutetaan Hyve-kasvatusta. Rööperin hyveet ovat: kannustavuus, ystävällisyys ja myötätuntoisuus. Wilholan hyveet ovat: kannustavuus, reiluus ja myötätuntoisuus.

Oppimisympäristössä kannustetaan leikkiin ja vuorovaikutukseen.

Yksikössä halutaan kehittää ilmiö / teemapohjaista työskentelytapaa.

Arjen perushoitotilanteita ja siirtymiä hyödynnetään pedagogisesti.

Ryhmät retkeilevät viikoittain säännöllisinä päivinä hyödyntäen monipuolisesti lähiympäristön mahdollisuuksia.

Ystävyysryhmätoimintaa toteutetaan koko talon tasolla.

Vahvuuskasvatus – pyrimme vahvistamaan hyvää lapsessa, perheessä ja työyhteisössä.

Esiopetuksen toimintakulttuuri



- Rööperissä on kaksi esiopetusryhmää, jotka toimivat tiiviisti yhteistyössä.
- Lapselle tehdään esiopetusvuodelle lapsen esiopetuksen oppimissuunnitelma (leops) yhteistyössä huoltajien kanssa.
- Lasten osallisuus on toiminnan sekä oppimisympäristön suunnittelun, toteutuksen ja arvioinnin keskiössä.
- Esiopetustoiminta painottuu ilmiöoppimiseen (teemat ja projektit).
- Esiopetuksen oppimisympäristönä toimii koko Helsinki moninaisuudessaan, niin asuinalue, kulttuurikohteet kuin luontoalueet.
- Esiopetuksessa tehdään moniammatillista yhteistyötä mm. esiopetuksen oppilashuollon sekä alueen kiertävän varhaiskasvatuksen erityisopettajan ja suomi toisena kielenä -opettajan kanssa.
- Rööperin esiopetusryhmät tekevät yhteistoimintasuunnitelman Snellmanin koulun kanssa.

Kannustamme hyviin kaveritaitoihin

- Yksikössä on laadittu kiusaamisen ehkäisy–suunnitelma
- Käytämme erilaisia tunnetaitomateriaaleja toiminnassa
- Hyvekasvatus: Perheiden valitsemat hyveet päiväkodissa ovat kannustavuus, ystävällisyys, myötätuntoisuus Rööperin hyveinä sekä kannustavuus, reiluus, myötätuntoisuus Wilholan hyveinä
- Sensitiivisyys kaikissa kohtaamisissa: lasten, vanhempien ja työkavereiden kanssa
- MiniVerso apuna ristiriitojen sovittelutilanteissa aikuisella – luo edellytykset lasten osallisuudelle, jossa lasta kunnioitetaan ja kuunnellaan

Tasa-arvoinen ja yhdenvertainen varhaiskasvatus

- Varhaiskasvatusyksiköissä käynnistetään tasa-arvo- ja yhdenvertaisuussuunnitelmien laadinta 2020-2021.
- Suunnitelmien laadinta käynnistyy vuoden 2020 loppuun mennessä tasa-arvo- ja yhdenvertaisuustilanteen kartoituksella ja siihen osallistuu koko yhteisö.
- Kartoituksesta nostetaan alkuvuoden 2021 aikana esiin 2-4 toimenpidettä, joiden edistämiseksi laaditaan suunnitelma ja aikataulukutus. Suunnitelma jaetaan huoltajille tiedoksi.

Toimintakauden tavoitteet

Helsingin kaupungin strategiasta nousevat yhteiset tavoitteet:

1. Mahdollistamme jokaiselle oppijalle yksilöllisesti sopivia tapoja oppia ja opiskella.

- **TAE 2020** Digitaalinen ryhmäportfolio käyttöön otetaan jokaisessa päiväkodin lapsiryhmässä ja leikkipuistoissa. Portfolio kootaan kaikissa yksiköissä yhtenäiselle verkkoalustalle/digitaaliseen oppimisympäristöön. (syksy 2020)
- **TAE 2021** Varhaiskasvatuksessa päiväkodin jokaisen lapsiryhmän suunniteltua pedagogista toimintaa arvioidaan yhteisellä arviointimallilla. Yhteinen arviointimalli käyttöön otetaan vuoden 2021 aikana.

2. Käytämme koko kaupunkia oppimisen ja työnteon ympäristönä

- **TAE 2021** Jokaisessa lapsiryhmässä toteutetaan ilmiöpohjaisen oppimisen kokonaisuus yhdessä kulttuuri- tai taidetoimijan kanssa. (kevät 2021)

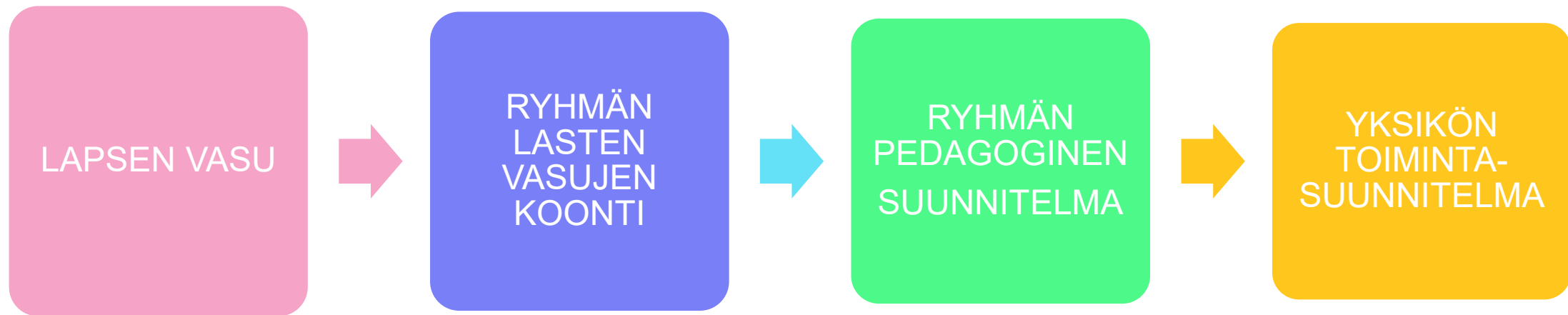
Varhaiskasvatusyksikön toimintakaudelle asettama oma tavoite:

3. Sensitiivinen kohtaaminen ja lasten aloitteisiin vastaaminen

- Yksikön omana toiminnan painopisteenä ja nostona vuorovaikutuksen laatu sekä sensitiivinen kohtaaminen niin lasten, perheiden kuin työntekijöiden välillä

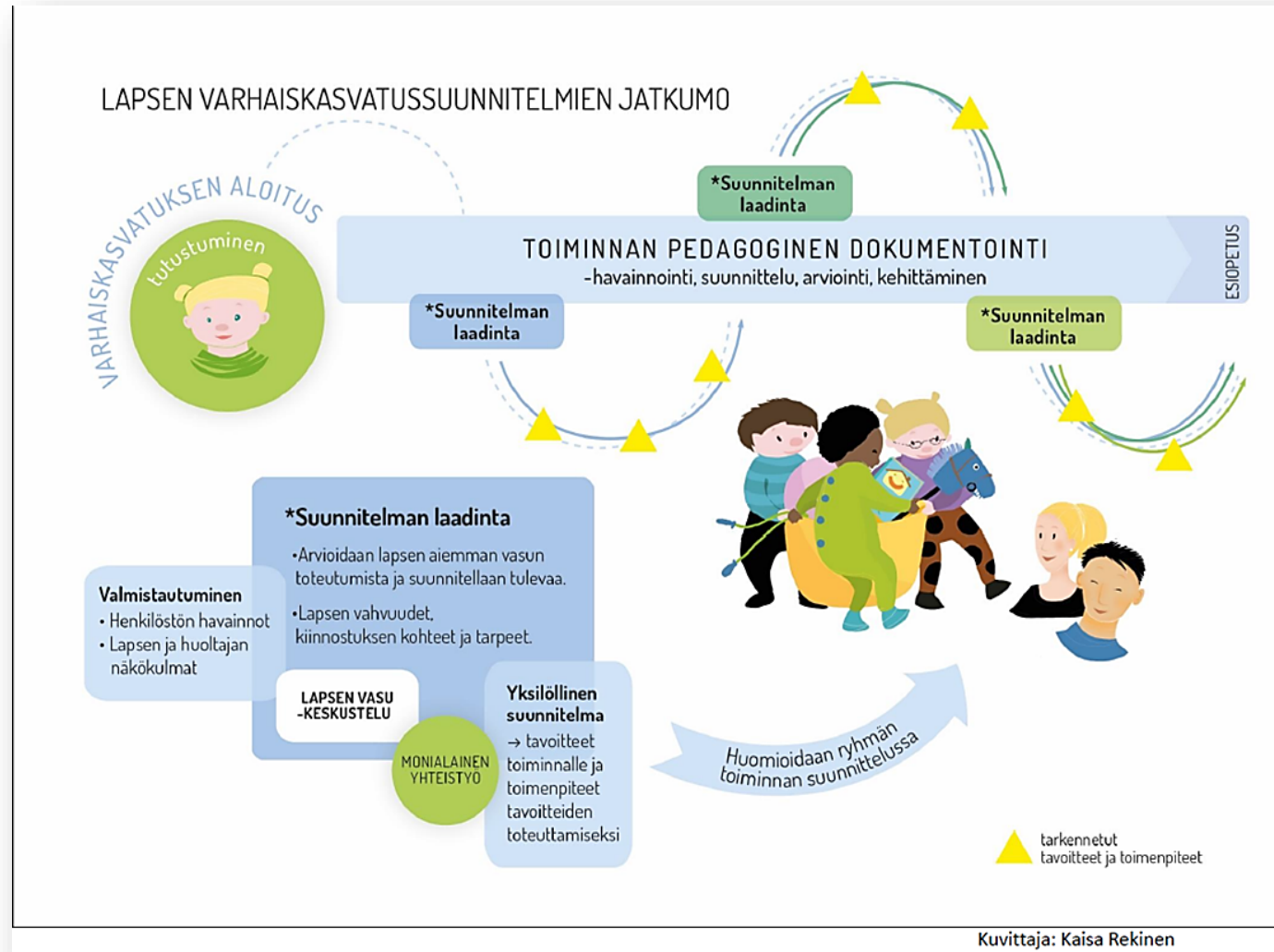
Varhaiskasvatussuunnitelmaprosessi

Vy Rööperi-Wilhola



Lapsen vasu toiminnan suunnittelussa

- Varhaiskasvatuskeskustelut käydään jokaisen perheen kanssa alkusyksyllä ja varhaiskasvatussuunnitelmat arvioidaan keväällä yhdessä vanhempien kanssa
- Jokaiselle perheelle jaetaan ennen keskustelua täytettäväksi keskustelulomake
- Havaintoja ja kiinnostuksen kohteita kartoitetaan lapsia havainnoimalla sekä lasten kanssa keskustelemalla



Lapsen varhaiskasvatuksen aloittaminen

Ennen lapsen aloittamista päiväkodissa päiväkodinjohtaja ja perhe sopivat käytännön järjestelyistä ja aikataulusta noin viikon mittaiseen tutustumisjaksoon. Lapselle varmistetaan riittävän pehmeä lasku varhaiskasvatukseen, vanhempien kanssa yhteistyötä tehden ja heihin sekä lapseen luottamuksellista suhdetta luoden. Tutustumisen aikana on tärkeää, että ryhmän aikuiset järjestävät riittävästi aikaa lapsen kanssa, jotta lapsi kokee olonsa turvalliseksi jäädessään ryhmään tutustumisjakson päätyttyä. Lapsen kanssa tutustutaan lapsen omaan ryhmään sekä koko talon henkilökuntaan sekä lapsiin.

Tutustumisjaksolla pidetään varhaiskasvatuksen opettajan kanssa aloituskeskustelu ja tehdään viikko-ohjelma tutustumisesta.

Lapsiryhmät on muodostettu yksikössä varhaiskasvatussuunnitelmakeskustelujen, lasten ikärakenteiden ja toimintaympäristön mahdollisuuksien perusteella. Ryhmissä on eri ikäisiä lapsia ja niiden heterogeeninen ikärakenne tukee lasten kasvua ja oppimista sekä yhteisöllisyyttä.

Lapsen siirtyessä toiseen ryhmään pyrimme huomiomaan sekä lapsen kaverisuhteet sekä keskustelemaan siirtymisestä vanhempien kanssa. Lapsen vaihtaessa ryhmää henkilökunta perehdyttää uuden ryhmän henkilökunnan lapsen tarpeisiin ja vahvuuksiin käymällä yhteisen siirtopalaverin.

Viestintä ja yhteistyö

Viestintä ja yhteydenpito perheiden kanssa

Vanhemmilla on mahdollisuus osallistua toimintakautta käsittelevään keskusteluun vanhempainillassa ja vasukeskusteluissa. Keskusteluissa hyödynnetään Teamsia ja puhelinta. Yhteydenpito perheisiin tapahtuu päivittäisissä kohtaamisissa sekä sähköpostin ja Instagramin avulla. Ryhmien menneestä ja tulevasta toiminnasta viestitään säännöllisesti syksyllä kuukausikirjeen ja tammikuusta alkaen sähköisen portfolion kautta.

Huoltajien ja yhteistyötahojen kanssa tehtävä yhteistyö

Hyödynnämme toiminnan suunnittelussa ja toteutuksessa vanhempien esittämiä ajatuksia ja toiveita niiltä osin, kuin se on mahdollista. Lisäksi vanhemmat osallistuvat päiväkodissa järjestettäviin juhliin ja muihin tilaisuuksiin. Heillä on mahdollisuus osallistua ja vaikuttaa toimintaamme myös vanhempaintoimikunnan kautta.

Varhaiskasvatuksen järjestämisessä teemme yhteistyötä suomi toisena kielenä varhaiskasvatuksen opettajan (S2-opettaja), kiertävän varhaiskasvatuksen erityisopettajan (kveo), neuvolan, terapiapalveluiden sekä lastensuojelun kanssa. Yhteistyötä tehdään myös Helsingin yliopiston kanssa. Lisäksi hyödynnämme eri kulttuuritoimintoja, kuten lähialueen kirjastoja, museoita ja teattereita.

Rööperissä tehdään yhteistyötä Snellmannin ala-asteen kanssa ja toiminnasta laaditaan yhteistoimintasuunnitelma.

Pedagoginen dokumentointi ja arviointi

- Pedagoginen dokumentointi on varhaiskasvatuksen suunnittelun, toteuttamisen, arvioinnin ja kehittämisen keskeinen työmenetelmä.
- Yksikössämme dokumentoidaan kuukausisuunnitelmiin, oppimisympäristöihin, lapsen vasuihin, Instagramiin, kuukausikirjeisiin ja tammikuusta lähtien sähköiseen portfolioon.
- Jokainen ryhmä laatii itselleen ryhmän pedagogisen suunnitelman, jota arvioidaan kuukausittain. Toiminnan arviointia tehdään toimipistetasolla muutenkin säännöllisesti niin henkilökunnan, vanhempien kuin lasten kanssa hyödyntäen pedagogista dokumentointia.