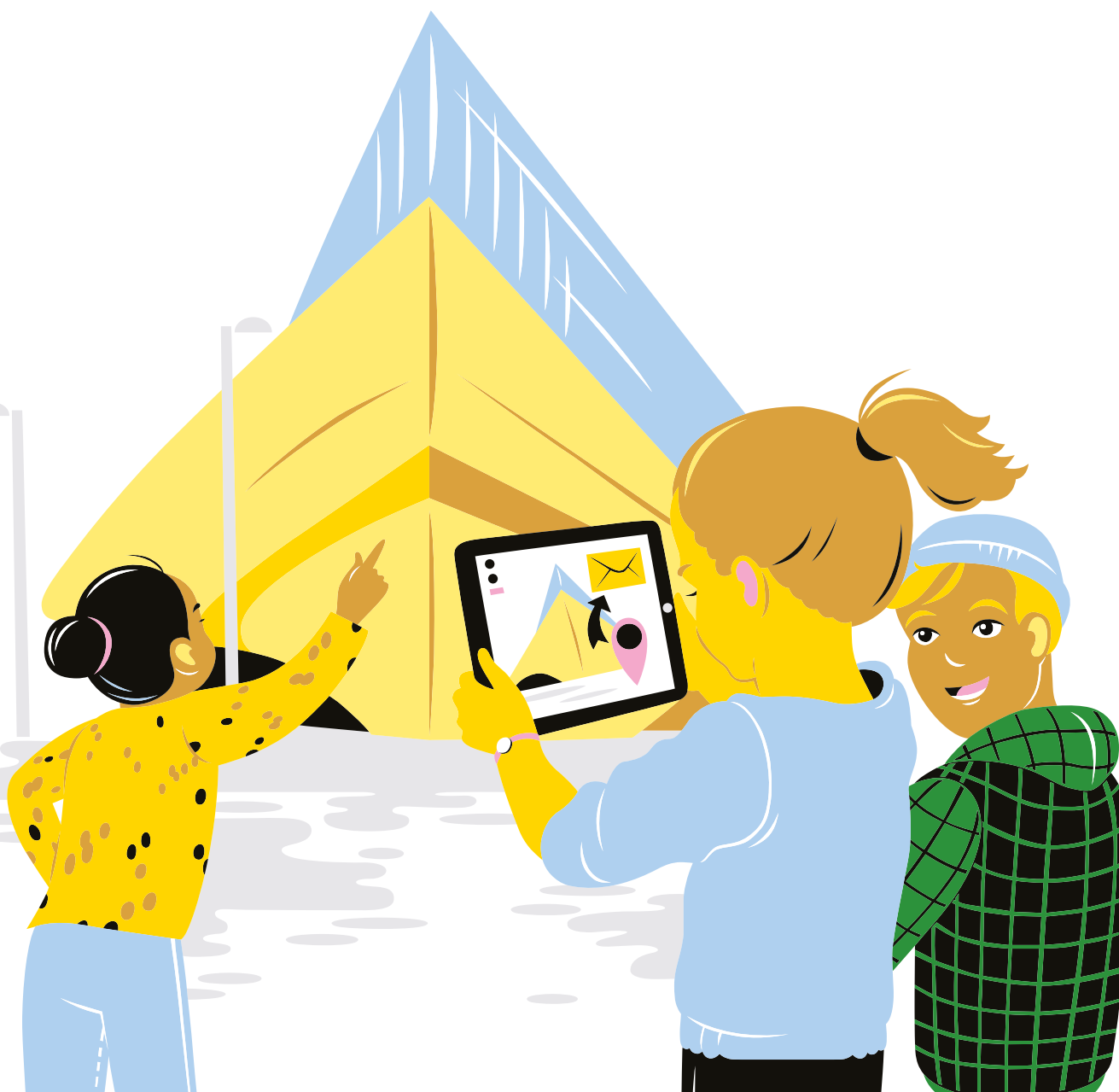


Välkommen till skolan!

Information för vårdnadshavarna till blivande ettor hösten 2020





Nyfikenhet, iver och upptäckandets glädje

”Att ta vara på och bibehålla den naturliga nyfikenheten hos varje barn, och ge barnen redskap att finna svar på sina frågor.”

Det var svaret jag gav då jag under en av de första föreläsningarna i mina lärarstudier fick frågan vad jag anser vara lärarens och skolans främsta uppgift. Under årens lopp har mitt svar utvecklats och blivit mer mångfacetterat, men kärnan finns kvar. Det är därför jag med iver iakttar, stöder och leder det aktiva utvecklingsarbete som pågår i våra skolor, både på stads-, områdes- och skolnivå.

Skolan handlar inte endast om kunskaper och färdigheter, utan man arbetar målmedvetet för att hos eleven utveckla mångsidiga kompetenser. Detta arbete genomsyrar all undervisning. Målet är att skapa helheter i lärandet. Den helhetsskapande undervisningen är inspirerande och omtyckt av alla som är delaktiga i lärprocessen. Nyfikenheten och ivern får plats i inläringen, och kompetenserna utvecklas nästan obemärkt i samband med upptäckandets glädje. Den för de svenska skolorna gemensamma bedömningsmodellen stöder starkt detta, och är ett samspel mellan eleven, elevens lärare och vårdnadshavare.

De svenska skolorna i Helsingfors arbetar enligt en värdegrund som är gemensam för svensk småbarnspedagogik, grundläggande utbildning och gymnasieutbildning. Likadant är språkstrategin, som stöder barnets språkliga utveckling, gemensam för den svenska verksamheten som helhet. Vår värdegrund och språkstrategi inleder de svenska skolornas gemensamma läroplan, vilken man kan bekanta sig med på adressen <https://ops.edu.hel.fi/sv/>.

Vårt mål är att för både barn och vuxna erbjuda en enhetlig lärostig, och lägga grunden för och erbjuda möjlighet till livslångt lärande. De vuxna, både vårdnadshavare och skolpersonal, stöder och ledsagar barnet på lärostigen. Därför är ett gott samarbete och kommunikation av yttersta vikt.

Jag önskar våra nya elever och deras vårdnadshavare välkomna till skolan!

Niclas Rönnholm

Chef för den grundläggande utbildningen
Helsingfors stad
Fostran och utbildning
Svenska servicehelheten

Innehåll

- 4 Viktiga datum
- 5 Närskolan i bostadsområdet
- 6–7 Anmälningen till skolan
- 8 Stöd i skolarbetet
- 9 Morgon- och eftermiddagsverksamhet
- 10 Från förskoleundervisning till grundläggande utbildning
- 11–12 Vad och hur studerar man i skolan?
- 13–14 ... Studier i språk
- 15–16 ... Bedömningen av eleven
- 17 Praktiska frågor
- 18 Delaktighet och hållbar utveckling
- 19 Samarbetet mellan hem och skola

Till läsaren

Den här broschyren ger dig information om hur du anmäler ditt barn till skolan och om vad barnen studerar i grundskolan i årskurserna 1–6. I alla praktiska frågor får du närmare besked av ditt barns närskola eller på skolans webbplats. På webbplatsen meddelar skolan också om eventuella informationsmöten.

Viktiga datum 2020

- 7.1** Den elektroniska anmälan till skolan öppnas (wilma.edu.hel.fi)
- 23.1** Den elektroniska anmälan avslutas
- 23.1** kl. 8.00–10.00 och 17.00–19.00 anmälan till skolan i skolhuset.
Om familjen flyttar till Helsingfors efter 23.1.2019 och vill att barnet börjar i närskolan ska vårdnadshavaren kontakta skolans rektor. Närskolan hittar du med hjälp av www.hel.fi/servicekarta
- 23.3** Ansökningstiden för eftermiddagsverksamhet börjar
- 25.3** Senast då fattar rektorn beslut om antagningen av elever
- 24.4** Ansökningstiden för eftermiddagsverksamhet går ut
- 30.6** Senast då får vårdnadshavarna beslut om plats i eftermiddagsverksamheten

Beslutet om skolornas lov- och arbetstider fattas i slutet av 2019. Information om när skolan börjar på hösten 2020 kommer därefter att publiceras på skolornas hemsidor.

Läs mera på webben

edu.hel.fi/valkomentillskolan

- bl.a. anvisningar för anmälan till skolan, blanketter och ofta ställda frågor

hel.fi/servicekarta

- Helsingfors stads utbildningstjänster på kartan under rubriken Undervisning och utbildning

edu.hel.fi/sokskolor

- alla skolor i Helsingfors alfabetiskt och stadievis

Skolans webbplats

- läroplanen, språkutbudet, loven och arbetstiderna, föräldramöten, områdets eftermiddagsverksamhet

Blanketter

- Alla blanketter som behövs finns på adressen edu.hel.fi/valkomentillskolan

Närskolan ligger i det egna bostadsområdet

Läroplikten för barn börjar det år då barnet fyller sju år. För de barn som är födda år 2013 börjar läroplikten vid inledningen av höstterminen 2020. Helsingfors är indelat i elevupptagningsområden. Varje barn anvisas en skolplats på basis av sin bostadsadress. Den skolan är barnets närskola. För att de yngre barnen ska ha nära till skolan är skolnätet i Helsingfors planerat så att det finns många skolor för årskurserna 1–6 och färre för årskurserna 7–9. Det betyder att barnen oftast får börja i en ny skola när de kommer till sjuan. Eleverna i enhetliga grundskolor med årskurserna 1–9 behöver inte byta skola när de börjar i sjuan. Det finns också några privata och statliga skolor i Helsingfors.

Intensifierad undervisning

Skolorna kan erbjuda intensifierad undervisning till vilken elever från hela staden kan söka. Antagningen till den intensifierade undervisningen sker på basis av ett lämplighetstest och undervisningen börjar i årskurs 3 eller 7. De elever som har antagits på basis av ett lämplighetstest kan antingen utgöra en egen grupp eller placeras med de andra i samma årskurs. Då hålls det intensifierade ämnet, t.ex. musiktimmar, i den egna gruppen. Den intensifierade undervisningen innebär vanligtvis en eller två veckotimmar mer undervisning än det riksomfattande minimiantalet för ämnet ifråga.

En annan skola än närskolan

Vårdnadshavaren kan ansöka om plats för barnet i en annan skola än den anvisade närskolan. Till närskolan antas alltid i första hand de elever som bor inom skolans elevupptagningsområde, men om det finns plats kan också andra barn antas. De antas då i den ordning som anges i elevantagningsgrunderna och vårdnadshavarna får själva stå för eventuella resekostnader.



Så här anmäler man sig till skolan

Anmälningen till skolan

Barnet kan anmälas till skolan antingen elektroniskt på webben under tiden 7–23.1.2020 på adressen wilma.edu.hel.fi eller genom ett besök i skolan torsdag 23.1.2020 kl. 8.00–10.00 eller 17.00–19.00. Ta med det meddelande om läroplikt som följde med den här broschyren. Av meddelandet framgår vilken barnets närskola är. I samband med besöket i skolan får föräldrarna blanketter och råd gällande olika praktiska frågor. Om du ansöker om plats för ditt barn i en annan skola än närskolan eller om plats i undervisning, där antagningen sker på basis av lämplighetstest, ska du anmäla barnet i den skolan 23.1.2020. Om barnet antas till en annan skola än närskolan, har han eller hon inte längre en ovillkorlig rätt till en plats i sin närskola.

Se närmare edu.hel.fi/valkomentillskolan

Anmälning på webben

- ▶ gäller endast de barn som är födda år 2013 och anmäls till den anvisade närskolan
- ▶ görs på adressen wilma.edu.hel.fi
- ▶ användarnamn och lösenord framgår av meddelandet om läroplikt
- ▶ närmare anvisningar på edu.hel.fi/valkomentillskolan
- ▶ hjälp med anmälningen får man 7–23.1.2020 vid infodisken hos sektorn för fostran och utbildning (Töysägatan 2 D) kl. 10–12 och 13–15.

Anmälning i skolhuset

I vissa fall är det inte möjligt att anmäla barnet till skolan elektroniskt, utan ett besök i skolan är nödvändigt. Anmäl barnet i skolhuset 23.1.2020 om

- ▶ du anhåller om förlängd läroplikt för ditt barn
- ▶ ditt barn som 5-åring har beviljats förlängd läroplikt
- ▶ om ditt barn har beviljats ett års uppskov med skolstarten
- ▶ du anhåller om att ditt barn ska få ett års uppskov med skolstarten
- ▶ du anhåller om att ditt barn ska få börja grundskolan ett år tidigare än vad som bestämts
- ▶ du vill byta den finska närskola som anges i meddelandet om läroplikt till en svensk närskola eller tvärtom

Om barnet börjar i en privat eller statlig skola
Om barnet har gått i förskola i en privat eller statlig skola och kommer att fortsätta i den skolan, rekommenderar vi att du meddelar rektorn i den skola som anges i meddelandet om läroplikt.

Enhetliga grundskolor med verksamhet på flera adresser

Hoplaxskolan i det västra elevupptagningsområdet är en enhetlig grundskola med verksamhet på fem olika adresser: Stormyrvägen 22 i Haga, Sorolavägen 2 i Kårböle, Locklaisvägen 9 och Solnavägen 18–20 i Munksnäs och Kånalavägen 13 i Sockenbacka. I det södra elevupptagningsområdet har den enhetliga grundskolan Grundskolan Norsen verksamhet på tre olika adresser: Unionsgatan 2 i Gardesstaden, Sjömansgatan 9 i Rödbergen och Gengatan 7 i Kronohagen. De blivande ettor som bor inom Hoplaxskolans och Grundskolan Norsens områden anvisas skolplats i något av skolhusen utgående från att skolvägen ska vara så trygg och så kort som möjligt.

Mångsidigt stöd i skolarbetet

I skolan kan barnet behöva stöd för att kunna utveckla sina färdigheter och sina kunskaper på bästa möjliga sätt. Hemmets roll och samarbetet med skolan är viktiga i stödet för barnets inläring och utveckling. I skolan har barnet möjlighet att få stöd i skolarbetet på många olika sätt.

Olika former av stöd är till exempel

- ▶ mångsidiga och varierande skoluppgifter
- ▶ arbete i flexibla undervisningsgrupper
- ▶ stödundervisning
- ▶ specialundervisning på deltid
- ▶ elevvårdstjänster

Barn som behöver regelbundet stöd i skolgången och samtidigt olika former av stöd är berättigade till intensifierat stöd. Då gör man tillsammans med barnet och vårdnadshavaren upp en inlärningsplan där målen och medlen för barnets inläring beskrivs.

Barnets inläring och skolgång utvärderas och man diskuterar med vårdnadshavarna om stödet har varit tillräckligt. Om eleven är i behov av ytterligare stöd kan ett beslut om särskilt stöd bli aktuellt. Det särskilda stödet kan bestå av specialundervisning i den egna klassen, i en specialklass eller en specialskola. Efter beslutet om särskilt stöd utarbetas en individuell plan för hur undervisningen ska ordnas för barnet.

Omsorgen om elevens välbefinnande hör till alla vuxna i skolan. I skolan verkar en mångprofessionell elevvårdsgrupp, vars uppgift är att jobba för tryggheten och elevernas välbefinnande. Till elevvårdgruppen hör i regel rektor, hälsovårdaren, psykologen/kuratoren och specialläraren. I alla skolor tillämpas något slags interaktionsfrämjande program. Alla skolor har handlingsplaner för kriser och mobbning.

Vid enskilda fall tillsätts vid behov en särskild expertgrupp i samarbete med eleven och vårdnadshavarna.

Skolorna har tillgång till regelbundna tjänster av skolkurator, skolpsykolog, skolhälsovårdare och skolläkare. Elevvårdens tjänster är avgiftsfria.

Skolpsykologen

- ▶ hjälper till att lösa problem med inläring, koncentration och med känslolivsrelaterade frågor
- ▶ hjälper till med frågor gällande hemsituation och uppfostran

Skolkuratoren

- ▶ hjälper till om barnet har problem med skolgången, kompisarna eller om det skett stora förändringar i barnets liv.
- ▶ hjälper till med frågor gällande hemsituation och uppfostran

Skolhälsovårdaren

- ▶ Hälsovårdaren träffar eleverna varje år i samband med en hälsoundersökning

Skolläkare

- ▶ Skolläkaren gör en omfattande hälsoundersökning för alla elever i årskurserna 1, 5 och 8.

Elevvårdens tjänster är avgiftsfria



Morgon- och eftermiddagsverksamhet

Barnen kan delta i morgonverksamhet innan lektionerna börjar och i eftermiddagsverksamhet efter lektionernas slut.

Morgonverksamhet

Morgonverksamhet ordnas i stadens grundskolor eller i lekparkar som ligger nära skolorna. Morgonverksamheten är frivillig och avgiftsfri. Något morgonmål serveras inte men barnen kan avnjuta en egen matsäck. Skolan informerar om arrangemangen kring morgonverksamheten på hösten då skolan börjar. Behovet av morgonverksamhet meddelas med en Wilma-blankett på hösten då skolan har börjat.

hel.fi/morgonverksamhet

Eftermiddagsverksamhet efter skolan

Helsingfors stad erbjuder eftermiddagsverksamhet efter skoldagens slut för elever i årskurserna 1–2 och för elever med särskilt stöd. Eftermiddagsverksamheten arrangeras som gruppverksamhet i skolorna eller i lokaler nära skolorna samt som en för alla öppen verksamhet i lekparkerna (huvudsakligen på finska). Verksamheten leds av utbildade ledare. Eftermiddagsverksamhet ordnas dagligen både inomhus och utomhus. Barnen har också möjligheter att koncentrera sig på egna lekar. All den service kring konst, kultur och motion som staden erbjuder kan utnyttjas i verksamheten.

Läs mer på hel.fi/eftermiddagsverksamhet.

I skolorna

Gruppverksamheten i skolorna eller i närliggande lokaler ordnas av föreningar, organisationer och församlingar. Under eftermiddagen får barnen ett mellanmål. En fast månadsavgift tas ut för den här verksamheten.

Ansökningstid: 23.3–24.4.2020.

I lekparkerna

Eftermiddagsverksamheten för skolelever i lekparkerna är avgiftsfri och öppen för alla. Verksamheten ordnas huvudsakligen på finska. Lekparksledarna ansvarar för barnens säkerhet, övervakning och omsorgen i vissa situationer. Ansvaret för barnen ligger ändå i första hand hos föräldrarna.

Verksamheten i lekparkerna ordnas vardagar också under skolloven. Ett mellanmål serveras mot en avgift.

Anmälan: i regel under ansökningstiden 23.3–24.4.2020. Man kan komma med också senare.

Ett beslut om eftermiddagsplatsen sänds per post till vårdnadshavare senast 30.6.2020



Från förskoleundervisningen till den grundläggande utbildningen

I Helsingfors får alla förskolebarn redan i förväg bekanta sig med skolan och skolvardagen under sitt år i förskoleundervisningen. I slutet av vårterminen brukar barnens kommande skola ordna en möjlighet för barnen och deras föräldrar att besöka skolan. Innan skolan börjar är det bra att tillsammans med barnet träna på att ta sig till skolan på ett tryggt sätt.

När skolan börjar uppmanas barnen att vara stolta över de färdigheter som de har lärt sig i förskolan. Barnen uppmuntras också att gå med i den nya gruppen och verka tillsammans med de barn och vuxna de möter i sin nya miljö. Barnen får stöd i inläringen och skolgången om de så behöver.

I undervisningen i årskurserna 1 och 2 beaktas de färdigheter som barnen fått i förskolan och därförinnan i småbarnspedagogiken. Det är viktigt att bygga en god grund för den fortsatta skolgången, så att eleverna får en positiv bild av sig själva som lärande skolelever och utvecklar sin förmåga att lära sig mer. Alla barn är bra på någonting och både hemma och i skolan är det bra att sporra barnen att upptäcka sina styrkor. Målet är att stärka barnens självkänsla och hjälpa dem att växa upp till hänsynsfulla individer i gruppen.

Hur och vad studerar man i skolan?

Under de två första skolåren lär sig eleverna baskunskaper och basfärdigheter. I läroplanen betonas övergripande kunskaper, vilket innebär förmåga att tänka, arbeta tillsammans och klara sig i vardagen. Barnen uppmuntras att komma med egna idéer och intressen.

Läroplanen i varje skola utgör grunden för skolans verksamhet och undervisning. Läroplanen talar om hur man arbetar i skolan och vad skolan fokuserar på i sitt arbete. Du kan studera läroplanen på skolans webbplats.

En god inlärningsmiljö gör att barnen upptäcker sig själva som lärande individer. Inläring sker överallt, i skolan, i närmiljön och i hela staden, och man kan dra nytta av tekniken. Målet är att barnen får ett brett kunnande och kompetenser för framtiden. Under läsåret studerar varje barn minst två ämnesövergripande helheter som baserar sig på olika fenomen. Fenomenbaserade studier betyder att eleverna granskar fenomen i verkligheten, i autentiska situationer och att man gör det över läroämnesgränserna. I skolan får barnet lära sig, uppleva och skapa tillsammans med andra. En trygg och vänlig atmosfär är en bra grund för inläringen och främjar barnens delaktighet och välbefinnande. Växelverkan mellan läraren, barnet och hela gruppen är en viktig förutsättning för lärandet.

Skolveckan styrs av ett lässchema. Längden på lektionerna varierar mellan skolorna. Vid sidan av den egna läraren kan det finnas en annan klasslärare, en speciallärare eller en skolassistent. Klassen kan vara indelad i mindre grupper under en del av lektionerna. Eleverna får både skolböcker och annat skolmaterial avgiftsfritt av skolan.

Ämnen som är gemensamma för alla i årskurs 1 är modersmål och litteratur, matematik, omgivningslära, religion eller livsåskådningskunskap samt konst- och färdighetsämnena musik, bildkonst, handarbete och gymnastik. Närmare information om åskådningsundervisningen och undervisningen i egen religion ges i skolan.

Skolan kan ordna religiösa tillställningar under läsåret. Vårdnadshavarna informeras om dessa i början av läsåret och vårdnadshavaren avgör om eleven ska delta i dessa tillställningar.

”En god inlärningsmiljö gör att barnen upptäcker sig själva som lärande individer.”





Studierna i språk

I årskurserna 1–6 läser eleverna två språk utöver sitt modersmål.

A–språk

A1-språket är det obligatoriska språk som man i de svenska skolorna i Helsingfors börjar läsa i årskurs 1. I de svenska skolorna börjar alla elever med finska i ettan, antingen som modersmålsinriktad finska eller traditionell finska. Studierna i A2-språket inleds i årskurs 3. I de svenska skolorna erbjuds engelska i alla skolor, tyska i tre områden och franska i ett område. Eleven förväntas förbinda sig att studera det valda språket till den grundläggande utbildningens slut.

tills deras kunskaper i svenska är tillräckliga för studier enligt lärokursen i modersmål och litteratur. Undervisningen är inte stöd- eller specialundervisning, och den innebär inte heller ett ökat timantal för eleverna. Undervisningen ges antingen i en separat grupp eller i samband med lektionerna i modersmål och litteratur.

Hemspråk

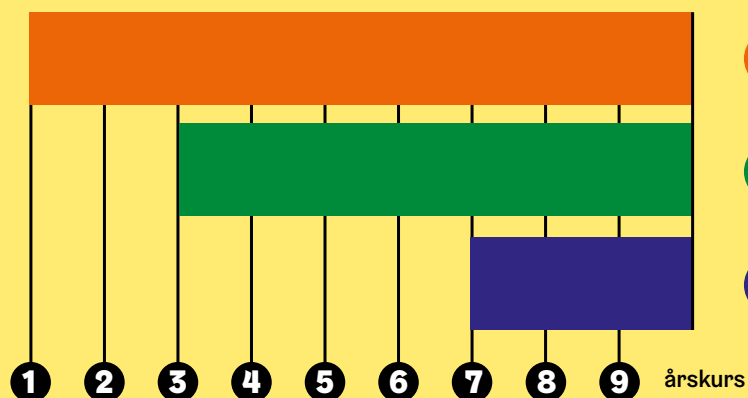
I Helsingfors erbjuds möjligheter att delta i hemspråksundervisning två timmar i veckan. Undervisningen ordnas på basis av elevernas anmälningar. Det är fråga om kompletterande undervisning som ökar antalet veckotimmar med två timmar för eleverna. Eleverna får ett verbalt deltagarintyg som bilaga till läsårsberytet.

Följande elever får delta i undervisningen:

- ▶ elever som har ett annat modersmål än finska eller svenska
- ▶ elever vilkas närmaste släkt har romani eller samiska som modersmål eller hemspråk
- ▶ elever som har flyttat tillbaka till Finland och har studerat utomlands på ett främmande språk.

Barnet kan anmälas till hemspråksundervisningen i samband med anmälningen till skolan. Hemspråksundervisningen är frivillig, men de elever som anmäler sig till en grupp förväntas delta regelbundet i lektionerna.

Språkstudierna i grundskolan



A1 A1-språket är det gemensamma språk som eleverna börjar studera i årskurs 1.

A2 A2-språket är det språk som eleven börjar studera i årskurs 3.

B2 B2-språket är ett frivilligt språk som inleds i årskurs 7.

Alternativa skolor

I Helsingfors finns förutom stadens skolor även statliga och privata skolor, som erbjuder undervisning på två språk. Studierna i dessa skolor påbörjas oftast i skolans egen förskola eller daghem. Det förekommer terminsavgifter i en del av dessa skolor.

Svenska som andraspråk

Elever vars modersmål inte är svenska, finska eller samiska, eller elever som har en flerspråkig bakgrund kan studera lärokursen i svenska som andraspråk. Nivån på elevernas språkkunskaper bedöms i skolan, men elevernas vårdnadshavare beslutar om valet av lärokurs. Eleverna studerar enligt lärokursen i svenska som andraspråk

Bedömningen inom en grundläggande utbildningen

Bedömningens syfte

Syftet med bedömningen i skolan är att styra och uppmuntra studierna samt att utveckla elevernas förmåga att utvärdera sig själva. Elevernas inläring, arbete och uppförande bedöms på ett mångsidigt sätt med hänsyn till individuella mål. I praktiken betyder det här att bedömningen sker både under läsåret och vid läsårets slut.

Bedömningen styr och stöder elevernas egen läroprocess, dvs. inläringens olika faser i stället för enskilda prestationer. Eleverna vet vad man studerar i skolan och vad bedömningen grundar sig på. Den fortlöpande, stärkande respons som eleverna får fungerar som en fyr och hjälper dem att styra rätt i sin individuella läroprocess.

Bedömningen

- styr och sporrar studierna på ett mångsidigt sätt
- utvecklar förmågan till självutvärdering
- är etisk och rättvis, uppmuntrande
- är interaktiv, gör eleverna delaktiga
- befäster elevernas tro på sin egen förmåga och sina styrkor

Bedömningen under läsåret

Elevers läsåret består av en mängd olika läroprocesser, vilka utgår från de ämnesvisa målen i läroplanen och elevens förkunskaper. Under läroprocessen används en mångsidig formativ bedömning, vars syfte är att handleda eleven i läroprocessen. I slutet av varje läroprocess används en summativ bedömning, som beskriver elevens kunskapsnivå.

I Helsingfors används portfoliomethoden för att synliggöra lärandet och läroprocessen. I portfolion dokumenterar, reflekterar, synliggör och utvärderar eleverna sina läroprocesser. Vårdnadshavarna ges möjlighet att ta del av portfolion och den bedömning som getts för läroprocesserna.

Bedömningen bygger på interaktion mellan läraren och eleven. En viktig del av bedömningen



är att utveckla elevernas förmåga att utvärdera sig själva och förmåga att utvärdera sina kamrater. Till sin natur är bedömningen kvalitativ och beskrivande. Läraren och eleven ska tillsammans analysera och söka lösningar på problematiska moment i lärandet. Eleverna förstår och kan på ett konkret sätt se vad bedömningen grundar sig på och hur de själva kan påverka sitt lärande och sina framsteg.

De individuella lärandemålen

I början av läsåret bekantar sig eleven med de mångsidiga kompetenserna som ligger som grund för allt lärande och stöder eleven i att klara sig i samhället. Eleven ställer utgående från en självutvärdering och diskussion med sin lärare 1–3 individuella lärandemål som baserar sig på de mångsidiga kompetenserna. Detta görs för att eleven ska bli medveten om sitt lärande och stöda eleven i att ta ansvar för sitt lärande. Vårdnadshavarna ges möjlighet att ta ställning till hur de kan stöda eleven i att nå sina mål.

Mellanbedömning genom lärandesamtal

I november–januari hålls ett lärandesamtal, vilket fungerar som en mellanbedömning. I lärandesamtalen deltar eleven, läraren samt vårdnadshavarna. Eleven har en aktiv roll i samtalen och skall beredas möjlighet att förbereda sig för samtalen i skolan. Under lärandesamtalen reflekterar eleven hur de individuella lärandemålen uppnåtts och beskriver med hjälp av portfolion hur lärandet framskridit i olika läroämnen och inom olika temahelheter.

I samband med lärandesamtalen får eleverna i årskurserna 7–9 ett mellanbetyg.

Lärandesamtalen ersätter de utvecklingsamtal som tidigare hållits i skolorna.

Bedömningen vid läsårets slut

I slutet av varje läsåret får eleven ett läsårsbetyg, där man verbalt eller med sifferbetyg beskriver hur väl eleven under läsåret har uppnått målen i de läroämnen eller studiehelheter som ingår i elevens studieprogram.

I de svenska skolorna i Helsingfors får eleverna i:

- Åk 1–5 ett verbalt läsårsbetyg
- Åk 6–9 ett läsårsbetyg med sifferbedömning

Som bilaga till betyget finns elevens portfolio, där bedömningen av elevens kunskapsnivå och framsteg kommer fram. Bedömningen av uppförandet kommer fram i en separat bilaga för eleverna i åk 1–5.

I årskurs 9 söker eleven till fortsatta studier med avgångsbetyget från den grundläggande utbildningen.

Praktiska frågor

Skolarbetet och loven

Skolan är elevens arbete. Tidpunkterna för arbetstiderna och loven under läsåret kan variera något mellan skolorna. Det är önskvärt att familjerna anpassar sina semestrar till skolloven, eftersom frånvaro minskar mängden undervisning som eleven får. Föräldrarna kan anhålla om befrielse från skolarbetet av särskild anledning. För att frånvaron inte ska inverka negativt på elevens och klassens arbete ska föräldrarna se till att eleven under sin frånvaro utför det uppgifter läraren har gett.

Skolmåltider och mellanmål

Eleverna får varje skoldag en avgiftsfri måltid bestående av en varmrätt, sallad, råkost eller råbit, måltidsdryck, bröd och bredbart pålägg. I flera skolor säljs också mellanmål i skolrestaurangen på eftermiddagen.

Delaktighet och hållbar utveckling

Helsingfors stads läroplan uppmuntrar eleverna att delta i planeringen och utvecklingen av skolans undervisning, verksamhetskultur och lärmiljöer. Eleverna deltar också i planeringen, genomförandet och bedömningen av sin egen inläring. Delaktighet förbättrar skoltrivseln och inlärningsresultatet. Större delaktighet för eleverna får man genom kamratmedling vid konflikter mellan elever, miljöprogram och elevkårsverksamhet. Elevkårer verkar i alla skolor och en styrelse för elevkåren utses årligen.

Resekort och specials kjuts

Elever som bor i Helsingfors kan beviljas ett resekort, om skolvägen från hemmet till den anvisade närskolan är minst två kilometer. Förmånen gäller också elever som genom lämplighetstest antagits till intensifierad undervisning i en annan skola än den egna närskolan eller studerar i specialklass i en annan skola.

Vårdnadshavaren kan anhålla om specialskjuts om eleven på grund av funktionsnedsättning eller sjukdom inte klarar av att självständigt ta sig till skolan.

Försäkringar

Helsingfors stad har försäkrat alla grundskolelever mot olycksfall. Försäkringarna täcker emellertid inte elevernas privata egendom.

Alla skolor deltar i Krut, som ger Helsingfors elever en möjlighet att påverka. Syftet med Krut är att öka barns och ungdomars delaktighet.

Grundskolorna i Helsingfors arbetar för en hållbar utveckling. Skolorna använder sparsamt med energi, vatten och material och sorterar sitt avfall. Alla skolor i Helsingfors har inkluderat miljöprogram som en del av sin verksamhetsplan. I så gott som alla stadens grundskolor finns en miljögrupp för eleverna som utvecklar skolans miljöarbete tillsammans med eleverna och lärarna.

Samarbetet mellan hem och skola

Syftet med samarbetet mellan hemmet och skolan är att stödja förutsättningarna att ge eleverna en god uppväxt och inläring. Ett lyckat samarbete förutsätter ömsesidigt engagemang och förtroende. Principerna och handlingsmodellerna för samarbetet mellan hem och skola beskrivs i läroplanerna för varje skola.

Skolan kommer överens om verksamhetsformerna tillsammans med vårdnadshavarna. Samarbetet mellan hemmet och skolan är ömsesidigt. Vårdnadshavarna ansvarar i första hand för barnets fostran och läroplikt. Skolans uppgift är att stödja elevens uppväxt och inläring i skolan. Det är vårdnadshavarens skyldighet att omedelbart meddela om barnet är frånvarande från skolan.

Föräldrarnas egna nätverk och skolans direktion

Vårdnadshavarna får en chans att bekanta sig med varandra genom tillställningar som ordnas av skolan eller av klasskommittéer. De flesta skolor har också en föräldraförening som stöder hela skolans verksamhet. I alla skolor finns en direktion med representanter för vårdnadshavarna. Direktionen godkänner skolans verksamhetsplan och ordningsregler samt beslutar i vissa disciplinära ärenden. Det är svenska sektionen vid nämnden för fostran och utbildning i Helsingfors som utser medlemmarna för fyra år.

Nyttiga länkar

- **Mannerheims Barnskyddsförbund**, mll.fi/tietoa-mlista/information-om-mannerheims-barnskyddsforbund
- **Förbundet Hem och Skola** hemochskola.fi
- **Väestöliitto (Befolkningsförbundet)**, vaestoliitto.fi/pa_svenska
- Den regionala föreningen för föräldraföreningar i Helsingfors **Helvary ry**, helvary.fi

Tips för föräldrarna

- Intressera dig för ditt barns skolgång. Ge av din tid och var närvarande.
- Försäkra dig om att ditt barn känner sig tryggt och älskat.
- Hjälpt ditt barn att utveckla sina sociala färdigheter.
- Se till att ditt barn äter mångsidigt och hälsosamt under dagen.
- Se till att ditt barn får tillräckligt med motion och vila.
- Läs tillsammans med ditt barn.
- Var en förälder åt ditt barn och sätt också upp gränser.
- Se till att ditt barn använder medier säkert, ansvarsfullt och med måtta.
- Bygg upp ett bra samarbete och en ömsesidig tillit med skolan.

Helsingfors



Infodisken för fostran och utbildning

tfn 09 310 44986, vardagar kl. 10–12 och 13–15



besöksadress: Töysägatan 2 D, 00510 Helsingfors

postadress: PB 51300, 00099 Helsingfors stad

telefonväxeln 09 310 8660, vardagar kl. 8.15–16



edu.hel.fi/valkomentillskolan

Följ oss på sociala medier:



@HelsinkiOppii och #HelsingforsLärSig



@HelsinkiOppii och #HelsingforsLärSig



kasvatus ja koulutus



kasvatus ja koulutus

edu.hel.fi/valkomentillskolan



Utgivare Sektorn för fostran och utbildning i Helsingfors stad.

Foto Jefunne Gimpel, **illustratör** Riku Ounaslehto, **tryckeri** Next Print Oy, 10/2019.

Informationen i denna broschyr granskades i november 2019. Vi förbehåller oss rätten till förändringar.

För aktuell information se edu.hel.fi/valkomentillskolan och skolornas webbplatser.