

Årsberättelse

2017



Helsingfors

Helsingfors

Helsingfors grundades år 1550 på befallning av kung Gustav Vasa. År 1643, under drottning Kristinas tid, flyttades staden från sin ursprungliga plats vid Vanda ås mynning till sin nuvarande plats. Den ryske kejsaren Alexander I utropade Helsingfors till huvudstad år 1812. Finland hade inlemmats med det ryska kejsardömet tre år tidigare. Sedan 1917 har Helsingfors varit huvudstad i det självständiga Finland. Numera utgör Helsingfors navet i en ekonomisk region med omkring en och en halv miljon invånare och över 700 000 arbetsplatser.

- 4** Borgmästarens förord
- 8** Kanslichefens översikt
- 10** Stadskansliet
- 14** Fostrans- och utbildningssektorn
- 18** Stadsmiljösektorn
- 22** Kultur- och fritidssektorn
- 26** Social- och hälsovårdssektorn
- 30** Stadens organisation
- 34** Stadens beslutsfattande
- 36** Stadsfullmäktige
- 38** Stadsstyrelsen och sektioner
- 40** Nämnder och direktions
- 42** Statistik om Helsingfors
- 45** Helsingfors ekonomi står på en stabil grund
- 46** Omkostnader och verksamhetsintäkter
- 47** Investeringsutgifter
- 48** Personal per sektor
- 49** Bokslutets nyckeltal
- 51** Stadens resultaträkning och finansieringsanalys samt balansräkning
- 54** Stadskoncernens verksamhet
- 56** Koncernens resultaträkning och finansieringsanalys samt balansräkning

Borgmästarens förord

Helsingfors är i ett mycket intressant skede vad stadens utveckling beträffar. Ökningen av invånarantalet i Helsingfors fortsätter i allt snabbare takt. Byggarbetsplatserna alldeles intill stadskärnan förvandlas så småningom till nya stadsdelar med bostäder, daghem, gator och parker.

I enlighet med visionen i den stadsstrategi som godkändes av fullmäktige under hösten är målet för stadsutvecklingen att göra Helsingfors till världens bäst fungerande stad. Helsingfors är redan nu i många avseenden en välfungerande stad. Vi har placerat oss bra i många internationella jämförelser av livskvalitet, utbildning, miljö och säkerhet. Antalet turister, som har ökat rekordmycket, berättar också att Helsingfors är en intressant och attraktiv stad även internationellt.

Konkurrensen om nya invånare, företag och besökare minskar dock inte, utan hårdnar ytterligare i takt med att andra stora städernas globala attraktionskraft ökar. För att

bli världens bäst fungerande stad måste Helsingfors bli aningen mer modern, serviceinriktad, trevlig och internationell för var dag som går.

Städernas betydelse som lösare av vår tids stora globala problem ökar ound-

vikligen. Städerna är lösningsfokuserade och aktiva i sitt sökande efter svar på såväl social segregation som klimatförändringar eller utmaningar i fråga om delaktighet och digitalisering. Världens bäst fungerande stad lyckas på bästa möjliga sätt lösa problem som är relevanta för

Städernas betydelse som lösare av vår tids stora globala problem ökar oundvikligen.





människors vardag så att staden är bra att bo och leva i, en bra plats för företagande och arbete samt bra för besökare.

Helsingfors ekonomi är för närvarande stabil. Vi måste dock ta hand om den växande stadens investeringsförmåga med hänsyn till stadens och stadsbornas bästa samt i enlighet med den långsiktiga ekonomiska politikens

principer. Den social- och hälsovårds- samt landskapsreform som nu förbereds kommer att skapa stor osäkerhet inom stadens ekonomi om den förverkligas.

Helsingfors växer och utvecklas snabbt och är vårt lands enda metropol.

Förra året genomgick stadens organisation en stor reform, då fler än 30 ämbetsverk och affärsverk omorganiserades till fyra sektorer. I samband med reformen övergick vi också till en ny politisk ledningsmodell. Den borgmästare och de fyra biträdande borgmästare som utses av fullmäktige är förtroendevalda som stadsborna röstat in. Tack vare reformen av stadens organisation kan stadens förvaltning nu göras ännu smidigare och mindre byråkratisk samt betjäna stadsborna på ett bättre sätt. Även detta är ett viktigt steg mot en välfungerande stad.

I en välfungerande stad har invånarna en bra vardag. Den skapas genom bra service, en trygg och vänlig omgivning samt lyhördhet för invånarnas behov. En bra vardag innebär högklassig utbildning och barnomsorg samt jämlika möjligheter att få social- och hälsovårdstjänster. Även mångsidiga kulturupplevelser och möjligheter att uppleva glädjen i att motionera utgör väsentliga delar av en bra vardag och ett trevligt urbant liv.

Helsingfors växer och utvecklas snabbt och är vårt lands enda metropol. Hela Finland drar nytta av att Helsingfors tillsammans med våra övriga stora städer är framgångsrik och skapar välstånd i hela landet.

Jan Vapaavuori
borgmästare

Kanslichefens översikt

Den 1 juni 2017 skedde den största förändringen i Helsingfors på flera årtionden. Stadens högsta ledning och hela stadens organisation med omkring 37 000 anställda reformerades i grunden.

För stadsborna märktes reformen inte genast från början, men tanken är att även de ska uppleva en förändring inom en nära framtid. Målet med hela reformen är nämligen att göra stadens tjänster smidigare, effektivare och mer kundorienterade. Detta ska uppnås genom en verksamhetsmodell är de tidigare över 30 ämbets- och affärsverken omorganiserats till fyra sektorer och en centralförvaltning.

Reformen genomfördes eftersom man i stadens förvaltning noterat problem med fragmentering, viss överlappning och byråkrati. Syftet med reformen är att ge stadsborna, företagen och andra sammanlutningar bättre, snabbare och mer flexibla tjänster. Detta är utgångspunkten för allt.

Samtidigt tog staden i bruk en ny politisk ledningsmodell. Helsingfors valde en borgmästare och fyra biträdande borgmästare, som är politiska förtroendevalda. De tidigare stadsdirektörerna var tjänstemän.

Målet med borgmästarmodellen är att stärka demokratin. När borgmästaren och de biträdande borgmästarna väljs efter kommunalvalet för en valperiod i taget återspeglas valresultatet på ett mer direkt sätt i stadens ledning. Ett annat mål är att stärka stadsfullmäktiges och stadsstyrelsens samt andra förtroendevalda organs roll i stadens ledning.

Ett varmt tack till dem som genomfört förändringen.

För en grundlig bedömning av reformens framgång krävs mer tid och erfarenhet. Men nu när vi har de första drygt sex månaderna bakom oss kan vi dra några preliminära slutsatser.

Först och främst vill jag framhålla att stadens organisation och aktörer har klarat av reformprojektet på ett utmärkt sätt och förtjänar ett varmt tack. Reformen krävde ett grundligt förarbete för att fungera från första dagen. Vi har snabbt lärt oss nya saker när de gamla strukturerna har försvunnit och uppgifterna förändrats.

Den andra slutsatsen är att reformen fortfarande pågår – naturligtvis. Inläringen pågår fortfarande och mycket kommer ännu att förändras. Alla bitar har ännu inte hittat sina platser i pusslet. Mycket arbete och utveckling återstår fortfarande. Men vi är absolut på väg åt rätt håll.

Sami Sarvilinna
kanslichef





Kanslichef Sami Sarvilinna

- Allmän planering av stadens verksamhet och ekonomi
- Utveckling av staden

Organisationer som hör till centralförvaltningen

Direktionen för affärsverket servicecentralen

- Affärsverket servicecentralen

Direktionen för affärsverket ekonomiförvaltningstjänsten

- Affärsverket ekonomiförvaltningstjänsten

Direktionen för affärsverket företagshälsan

- Affärsverket företagshälsan

Direktionen för affärsverket byggtjänsten

- Affärsverket byggtjänsten (Stara)

- Högholmens djurgård

Nyckeltal

Verksamhetsintäkter	86 miljoner euro
Omkostnader	321 miljoner euro
Omkostnader / invånare	498 euro

Antal anställda*	4258
av hela personalen	11 %

** Även personalen på Högholmens djurgård, servicecentralen, byggtjänsten (Stara), ekonomiförvaltningstjänsten (Talpa), revisionskontoret och Företagshälsan Helsingfors är medräknade.*

Stadskansliet

Stadskansliet är stadsfullmäktiges och stadsstyrelsens organ för planering, beredning och verkställande. Kansliet ansvarar för stadens utveckling och har hand om stadens centralförvaltning. Det är underställt stadsstyrelsen.

Kansliets centrala uppgift år 2017 var att genomföra stadens nya ledningssystem och sektororganisation i praktiken. Det skedde smidigt och utan större problem.

Den största förändringen skedde i början av juni, när det nya stadsfullmäktige inledde sin verksamhet. Staden övergick till en borgmästarmodell, och en av det nya fullmäktiges första uppgifter var att välja en borgmästare och fyra biträdande borgmästare. Samtidigt tog man i bruk stadens nya sektororganisation, som ersatte de tidigare över 30 ämbets- och affärsverken.

Det nya ledningssystemet har fört med sig många förändringar i centralförvaltningens verksamhet och beredningen av ärenden. Målet är att åtgärda överlappningar och erbjuda stadsborna ännu smidigare tjänster.

Helsingfors nya stadsstrategi, som fick namnet "Världens bäst fungerande stad", förbereddes omsorgsfullt bland annat under seminarier för fullmäktige och sektornämnderna. Kansliet bidrog med tjänstemannastöd för beredningen. Stadsfullmäktige godkände stadens strategi för åren 2017–2021 under sitt möte den 27 september.

Ny struktur för anskaffningar

När det gällde styrningen av stadens ekonomi var året ovanligt krävande, på grund av reformen av ledningssystemet. Föränd-

En stor förändring skedde när staden övergick till en borgmästarmodell.

ringar av strukturen för och anslagen i den ursprungliga budgeten för år 2017 i enlighet med den nya sektormodellen bereddes och överlämnades till stadsstyrelsen för beslut.

Reformen förändrade även arbetsfördelningen i fråga om stadens anskaffningar. Anskaffningscentralen, som tidigare verkat som ett ämbetsverk, omvandlades till enheten för anskaffningar och konkurrensutsättning på kansliets ekonomi- och planeringsavdelning. Denna enhet ansvarar för konkurrensutsättningen av stadens gemensamma anskaffningar och kansliets egna anskaffningar samt för att styra stadens anskaffningsverksamhet och bekämpa grå ekonomi. Sektorerna ansvarar för sina egna anskaffningar.

Även faktacentralens verksamhet överfördes till kansliet. Enheten för stadsforskning och statistik publicerade 83 forsknings- och statistikpublikationer under året. De beskrev på ett mångsidigt sätt Helsingfors befolkning, välfärden, boendet, integrationen av invandrare och stadskulturen.

Stadskansliets rättstjänst är stadskoncernens juridiska expertorganisation, som deltar i beredningen av ärenden, tillhanda-



håller juridiska tjänster och bevakar stadens intressen. Den har bland annat behandlat besvär mot generalplanen. Till de ärenden som fått mest uppmärksamhet hör asfaltkartellfallet, bedrägerihärvan inom byggnadskontoret, missbruket av utbildningsverkets system för utrustningsanskaffning samt fallet med den falske läkaren.

Stöd för nystartade företag

Helsingfors vill vara Europas mest företagsvänliga huvudstad. Ett uttryck för detta mål, Maria 01 startup-centret i det tidigare Maria sjukhus, har varit en framgång. Vid årets slut verkade där nästan hundra tillväxtföretag, omkring 700 anställda och tio placeringsfonder. Avsikten är att göra hela det tidigare sjukhusområdet till norra Europas största campus för tillväxt- och teknologiföretag.

NewCo FöretagsHelsingfors är stadens servicecenter för personer som är eller vill bli företagare. Det ger stöd i utvecklingen av affärsidén och sökandet efter kontakter.

Fler än tusen företag grundades med stöd av stadens företagsrådgivning. En tredjedel av klienterna hade invandrarbakgrund. International House Helsinki, som förverkligats genom omfattande samarbete där staden haft en central roll, samlar rådgivning och tjänster för invandrare.

En ny image för staden

För staden bereddes och godkändes ett varumärkeskoncept med målet att göra Helsingfors mer känt och attraktivt med hjälp av stadens styrkor och agerande. Stadens personal förband sig till att förverkliga servicelöftet ”tillsammans utför vi driftiga dåd”.

Helsingfors fick också en ny visuell image, som har tagits i bruk i logotyper och material inom hela staden, bortsett från några särskilt överenskomna undantag. Med hjälp av den bygger vi upp en enhetlig och lätt igenkännlig bild av Helsingfors. Den nya imagen utgår från vapenformen och texten Helsingfors. Helsingfors traditionella vapen är fortfarande stadens sigill och symbol, men användningen av det begränsas till särskilt festliga tillfällen.

Helsingfors vill vara Europas mest företagsvänliga stad.

En ny modell för delaktighet och interaktion bereddes för staden och godkändes av stadsstyrelsen. För varje stordistrikt anställs en stadslots som ansvarar för delaktighetsfrågor. Vi tar i bruk en modell för deltagande budgetering, där stadsborna själva direkt får påverka hur en del av budgetmedlen fördelas. Den deltagande budgeteringen gäller alla sektorer.

Även kansliet förnyades

Personalen på stadskansliet utökades i juni med fler än hundra nya anställda, som kom från faktacentralen, anskaffningscentralen och Oiva Akademi. Antalet anställda på kansliet var omkring 750.

Av stadens affärsverk placerades Servicecentralen Helsingfors, Företagshälsan Helsingfors, Ekonomiförvaltningstjänsten (Talpa) och Byggtjänsten Stara inom centralförvaltningen.

Högholmens djurgård, som tidigare verkat som ett ämbetsverk, omvandlades till en stiftelse underställd stadskoncernen från och med början av 2018.



Biträdande borgmästare Pia Pakarinen, Saml.

Ordförande för fostrans- och utbildningsnämnden

Sektorchef Liisa Pohjolainen

- Småbarnspedagogik och förskoleundervisning
- Grundläggande utbildning
- Gymnasie- och yrkesutbildning, inklusive finska arbetarinstitutet
- Svenska servicehelheten
- Allmänbildande och yrkesinriktad utbildning

Nyckeltal

Verksamhetsintäkter	73 miljoner euro
Omkostnader	1099 miljoner euro
Omkostnader / invånare	1704 euro
Antal anställda	12 877
av hela personalen	39 %

Fostrans- och utbildningsektorn

Fostrans- och utbildningssektorn ansvarar för Helsingfors stads småbarnspedagogik, förskoleundervisning, grundläggande utbildning, gymnasieutbildning och finskspråkiga yrkesutbildning samt fritt bildningsarbete.

Fostrans- och utbildningssektorn genomför ett betydande pedagogiskt förnyelsearbete med god inlärning hos barn, unga och vuxna som ledstjärna. Ett spetstema är digitalisering inom fostran och utbildning.

Digitaliseringens mål är en permanent förändring av den pedagogiska verksamhetskulturen, och skolorna har uppmuntrats att utveckla sitt eget digitala kunnande. Försök har gjorts i över 60 skolor. Undervisningspersonalen och rektorerna har fått mångsidig utbildning. Över hälften av lärarna har avlagt en digi.fi-kompetensnivå.

Åren 2016 och 2017 införskaffades nästan 16 000 datorer till eleverna. Alla lärare fick en bärbar dator inom 2017. Trådlösa nätverk finns i nästan alla daghem, skolor och läroanstalter och planeras också i de sista som ännu saknar det.

Även skolornas fysiska lärmiljöer har utvecklats för att vara öppna och flexibla, möjliggöra olika arbetssätt och stärka samspelet. Detta har beaktats även vid renoveringar och byggandet av nya skolbyggnader.

Fenomenbaserad undervisning

I Helsingfors fanns 128 grundskolor med totalt över 51 000 elever. Stadens finskspråkiga

grundskolor hade totalt 37 627 elever och de svenskspråkiga totalt 3 532 elever. De privata och statliga grundskolorna hade totalt 9 912 elever. Antalet gymnasieskolor var 38, varav 15 drevs av staden. Stadens finskspråkiga gymnasier hade över 7 000 studerande och de svenskspråkiga över 1 200 studerande. De privata och statliga gymnasierna hade omkring 5 800 studerande.

Den fenomenbaserade undervisningen i Helsingfors belönades med Helsinki Design Award. Den fenomenbaserade undervisningen stärktes i alla skolor. Fenomenbaserad undervisning innebär att man studerar olika fenomen över skolämnenas gränser. Varje skolelev tar del av minst två ämnesöverskridande helheter under läsåret. Eleverna deltar i planeringen av helheterna och valet av arbetsmetoder.

Enligt en färsk skolhälsoundersökning mår lågstadieläverna i Helsingfors bra, och deras levnadsvanor verkar ha förbättrats. Minskad motion, ökad övervikt och för lite sömn ger dock orsak till oro.

De hälsomässiga skillnaderna mellan gymnasie- och yrkesstuderande har minskat, då de yrkesstuderandes hälsa har förbättrats enligt många kriterier medan gymnasisternas har försämrats. Antalet nyktra unga har ökat och rökningen har minskat.

Skolhälsoundersökningen ger även oroande signaler. Barn i Helsingfors upplever



sin hälsa som bättre än genomsnittet i hela landet, men var femte flicka på andra stadiet upplever sin hälsa som svag. Flickorna lider av trötthet och ångest i större utsträckning än pojkarna och var tredje hoppar över skollunchen.

Enligt enkäten har arbetsron i Helsingfors skolor förbättrats, men mobbning förekommer fortfarande trots aktivt antimobbningsarbete. Alltför många unga känner sig ensamma.

Barnen trivs på daghemmen

Två tredjedelar av alla 1–6-åringar i Helsingfors deltog i stadens småbarnspedagogik och förskoleundervisning. I de finskspråkiga daghemmen gick över 23 000 barn, i de svenskspråkiga nästan 1900 och i köptjänstdaghemmen och familjedagvården totalt över 1 200. En ny plan för småbarnspedagogik togs i bruk inom både den finskspråkiga och den svenskspråkiga småbarnspedagogiken.

Tjänsten Neuvola päiväkotiin (Rådgivning på daghemmet) utvidgades till 40 nya daghem. I tjänsten ingår en hälsoundersökning vid tre års ålder som utförs på daghemmet samt ett samtal där barnets föräldrar, en anställd från daghemmet, en hälsovårdare och en tandskötare deltar. Familjerna får välja om de vill att barnets treårskontrast ska göras på daghemmet eller på rådgivningsbyrån.

Barnomsorgen fick mycket höga betyg i en kundnöjdhetenkät bland föräldrarna. ”De bekanta, trevliga kompisarna och lekarna är sådant som barnet berättar om och gläder sig åt. Daghemmets trygga rutiner har blivit viktiga för barnet”, berättade en förälder.

Barnen trivs mycket bra på daghemmen – detta påstående fick av föräldrarna vitsordet 4,5 på skalan 1–5. I frågor som rörde tillgången till dagvårdsplatser och valmöjligheterna gav föräldrarna lägre betyg.

Förutsättningar för integration

Stadin ammattiopisto och Stadin aikuisopisto ansvarade för arrangemangen vid

Den fenomenbaserade undervisningen belönades med Helsinki Design Award.

evenemanget Mästare 2017, som ordnades i Helsingfors Mässcentrum. Mästare 2017 var yrkesutbildningens huvudevenemang under Finlands jubileumsår, där nästan 600 unga tävlade i yrkesskicklighet. Bland grenarna fanns allt från bilreparation till närvårdarbete och bakning. Nästan 100 000 åskådare besökte evenemanget under tre dagar.

Stadsstyrelsen anslag ett särskilt anslag för integration av asylsökande och invandrare. För detta ändamål grundades kompetenscentret Stadin osaamiskeskus, som ger invandrare smidigare tillgång till utbildning och arbete samt främjar inläringen av finska.

Helsingfors arbetarinstitut fortsätter vara populärt. Fler än 82 000 personer fick plats på en kurs och nästan 104 000 lektioner hölls. Kundnöjdheten är enligt en enkät hög. Under Finlands jubileumsår var skogen arbetarinstitutets centrala tema. Arbetarinstitutets projekt Metsä meissä (Skogen i oss) kulminerade i en skogsfestival.

Svenska arbetarinstitutet Arbis ordnade läs- och skrivundervisning på svenska för invandrare, och huvudstadsregionens första svenskspråkiga arbetskraftspolitiska integrationsutbildning slutfördes under hösten.

Som en följd av reformen av stadens organisation slogs utbildningsverket, barnomsorgsverket, Helsingfors finska arbetarinstitut och Helsingfors Arbis samman till fostrans- och utbildningssektorn. Inom denna sektor arbetar omkring 13 000 yrkespersoner inom fostran och utbildning.



Biträdande borgmästare Anni Sinnemäki, Gröna

Ordförande för stadsmiljönämnden

Sektorchef Mikko Aho

- Markanvändning och stadsstruktur
- Byggnader och allmänna områden
- Tjänster och tillstånd

Organisationer inom sektorn

Räddningsnämnden

- Helsingfors räddningsverk

Direktionen för trafikaffärsverket

- Trafikaffärsverket

Nyckeltal

Verksamhetsintäkter	1060 miljoner euro
Omkostnader	703 miljoner euro
Omkostnader / invånare	1090 euro

Antal anställda*	3442
av hela personalen	9 %

** Även räddningsverkets och affärsverkens personal är medräknade*

Stadsmiljösektorn

Stadsmiljösektorn ansvarar för planeringen, byggandet och underhållet av stadsmiljön, byggnadstillsynen samt tjänster med anknytning till miljön.

Stadsfullmäktige godkände i slutet av 2016 en generalplan som styr stadens tillväxt, och planen har konkretiserats genom beredning av ett genomförandeprogram. Även utredningarna gällande utvidgningen av spårvägsnätet och utvecklingen av kollektivtrafiken i stadskärnan i samband med generalplanen blev klara.

Planeringen av nya bostäder fortsatte i synnerhet på stora projektområden såsom Ärtholmen, Böle och Kronbergsstranden. Planläggningen av Malms flygplatsområde fortsatte.

Mycket kompletterande planläggning har gjorts för att förtäta stadsstrukturen, bland annat i detaljplanerna för området kring Hertonäs sjukhus, området kring köpcentret i Degerö, Aromgränden i Nordsjö centrum och Tölö sjukhus. I dessa områden byggs ett stort antal nya bostäder.

Totalt 700 000 kvadratmeter våningsyta för nya bostäder godkändes, varav kompletteringsbyggandet står för drygt hälften. Majoriteten av de planerade bostäderna finns i närheten av befintlig eller planerad spårtrafik. 170 000 kvadratmeter våningsyta planerades för verksamhetslokaler och offentliga lokaler.

Nästan 5 000 nya bostäder färdigställdes.

Byggandet är livligt

Byggandet är livligt i Helsingfors. Antalen beviljade bygglov, inledda byggarbeten och färdigställda byggnader är större än genomsnittet i fråga om såväl bostäder som verksamhetslokaler.

Totalt färdigställdes 4 890 bostäder, varav över 90 procent i flervåningshus bland annat i området kring Västra hamnen, Nordsjö, Drumsö och Hertonäs. Byggandet är fortsatt livligt, eftersom byggandet av fler än 5 000 bostäder inleddes under året.

Även byggande av många verksamhetslokaler pågår. De mest betydande är köpcentret Redi i Fiskehamnen, Tripla i Böle, Hartelas projekt i Ilmala i Böle och Technopolis tredje skede i Sundholmen.

Stadsmiljösektorns byggtjänst genomförde husbyggnadsprojekt för 268 miljoner euro och infrastrukturprojekt för 170 miljoner euro. De mest betydande av stadens egna byggprojekt var Centrumbiblioteket Ode, yrkeshögskolan Metropolias campusområde i Kvarnbäcken och renoveringen



av Olympiastadion, där staten bidrar med hälften av finansieringen.

Stadens lokaltjänsters interna hyresintäkter var 216 miljoner euro och externa hyresintäkter omkring 60 miljoner euro. Stadens externa arrendeintäkter var 211 miljoner euro. Fast egendom såldes för 143 miljoner euro.

Byggnader och aktier såldes för sammanlagt 46 miljoner euro. Lokalerna användes effektivt, eftersom vakansgraden var endast 3,7 procent.

Digitala tjänster i effektivt bruk

Stadsmiljösektorns mål är att erbjuda stadsborna så smidiga tjänster som möjligt. En centraliserad kundtjänst för tjänster och tillstånd samt ett gemensamt rådgivningsnummer togs i bruk, samtidigt som flera projekt för att förbättra kundupplevelsen inleddes.

Ett centralt mål är att förbättra de elektroniska tjänsterna. Digitaliseringen utnyttjades i högre grad än tidigare, exempelvis genom byggnadstillsynens tjänster Lupapiste och Arska där ritningar och tillståndsdokument kan hämtas elektroniskt. Alla bygglovsansökningar hanteras numera via nätet och allt planeringsmaterial för detaljplaneringen publiceras i stadens karttjänst.

Målet att Helsingfors ska vara en koldioxidneutral stad senast år 2035 skrevs in i stadens strategi, och stadsmiljösektorn inledde beredningen av ett åtgärdsprogram gällande detta.

Staden förbättrar energieffektiviteten i sin egen verksamhet. Ett exempel är att stadens gatu- och parkbelysning byttes ut mot LED-lampor. Resultatet blev att mängden energi som används för utomhusbelysning minskade, trots att antalet lampor ökade.

Mycket mer spårtrafik

I bruktagandet av Västmetron i november innebar en stor förändring i Helsingfors och hela huvudstadsregionens kollektivtrafik. I Helsingfors öppnades stationer på Drumsö och Björkholmen och i Esbo sex stationer. Helsingfors stads trafikverk HST trafikerar

Stadscyklarna har varit en stor framgång.

längs Västmetron och ansvarar för underhållet av stationerna, systemet och rälsen.

Inom spårtrafiken tog man i bruk ett nytt spår på Medelhavsgatan på Busholmen och genomförde en förnyelse av linjerna. Planeringen av Jokerbanan framskred och serviceproducenter för projektet valdes i slutet av året.

Kollektivtrafikens transportandel av morgontrafiken till centrum var 77 procent, vilket innebär en ökning med 2,6 procentenheter jämfört med föregående år. I tvärtrafiken minskade kollektivtrafikens andel däremot något. Andelen resor som företogs med kollektivtrafik, med cykel eller till fots ökade.

Stadscyklarna har varit en stor framgång. Servicen utökades till 140 cykelstationer och 1 400 cyklar, vilket innebär att antalet cyklar nästan tredubblades. Antalet registrerade användare ökade till 34 000.

Stadens allmänna områden har hållits välfungerande och trygga. Snöplogningen har skötts i enlighet med en uppdaterad klassificering. Cykelrutterna med effektiviserat vinterunderhåll utökades med två nya rutter och övervakningen av vinterunderhållet på hållplatsområdena effektiviserades.

Smidigare tjänster

I den förnyelse av stadens organisation som genomfördes i juni slogs sju tidigare självständiga ämbetsverk ihop till en sektor. Dess tre serviceenheter är markanvändning och stadsstruktur, byggnader och allmänna områden samt tjänster och tillstånd. Stadsmiljösektorn hade i slutet av året omkring 1460 anställda.

Helsingfors stads trafikverk och räddningsverket är separata organisationer inom stadsmiljösektorn.



Biträdande borgmästare Nasima Razmyar, SDP

Ordförande för kultur- och fritidsnämnden

Sektorchef Tommi Laitio

- Kultur
- Motion och idrott
- Ungdomsfrågor

Nyckeltal

Verksamhetsintäkter29 miljoner euro
Omkostnader227 miljoner euro
Omkostnader / invånare352 euro

Antal anställda 1814
av hela personalen 5 %

Kultur- och fritidsektorn

Kultur- och fritidssektorn erbjuder Helsingforsborna möjligheter till psykiskt och fysiskt välbefinnande, bildning och aktivt medborgarskap samt stödjer stadens livskraft. Sektorn utgörs av en helhet av kultur-tjänster, det vill säga allmänna kulturtjänster, stadsbiblioteket, konstmuseet, stadsmuseet, stadsorkestern samt stadens idrotts och ungdomstjänster. Sektorn har drygt 1 800 anställda.

I de sju kulturcentren utvecklades invånarorienterad kultur- och evenemangsverksamhet som nådde många stadsbor. Savoyteatern firade sitt 30-årsjubileum och nådde ett nytt rekord, över 95 000 besökare. Esplanadestraden samarbetade med företag samt aktörer inom den offentliga och tredje sektorn och dess gratisföreställningar hörde till sommarens dragplåster.

Antalet besök på stadsbiblioteket ökade till 6,5 miljoner och även användningen av bibliotekets webbtjänster ökade, även om bibliotekens öppettimmar blev färre än planerat. Antalet lån var sammanlagt nästan nio miljoner.

Det nya centrumbiblioteket Ode reste sig under året vid Tölövikens och blir klart i slutet av 2018. Stadsbibliotekets experter har planerat Odes verksamhet i flera år.

Biblioteket når årligen fler än fyra av fem Helsingforsbor. Stadsbiblioteket har 37 bibliotek på olika håll i staden, två bokbussar och

Centrumbiblioteket Ode började ta form vid Tölövikens.

tio anstaltsbibliotek samt hemservice för personer som inte kan besöka biblioteket.

Ett bra år för museerna

Helsingfors konstmuseum HAMS utställningar och evenemang lockade totalt 203 000 besökare till Tennispalatset. Den stora publikfavoriten var utställningen Modernt liv, vars tema var finländsk modernism och internationalitet.

Även Yayoi Kusamas retrospektiv, berättelsen om Tyko Sallinen samt utställningarna med Eero Nelimarkkas, Pekka Kauhanens och Ole Kolehmainens verk var populära. På årsdagen för vinterkriget utbröt den 30 november avtäcktes Pekka Kauhanens minnesmärke över vinterkriget på Kaserntorget. Minnesmärket överläts till staden.

Även stadsmuseet upplevde ett rekordår. Antalet museibesök var 434 000 och det totala antalet kunder, inklusive internetbesökare, var nästan 1,4 miljoner. Det nya stadsmuseet vid Senatstorget lockade 362 000



besökare. Till stadsmuseet hör även Villa Hagasund, Arbetarbostadsmuseet, Spårasmuseet och den förnyade Sprutmästarens gård.

Stadsmuseet gjorde ett banbrytande arbete med tjänsten Helsingkuvia.fi, som gjorde 50 000 högupplösta bilder fritt tillgängliga på internet. Stadsmuseet valdes till årets museum i Finland och tilldelades även internationella priser.

Förutsättningarna för museiverksamhet i staden förbättrades genom HAMs och stadsmuseets gemensamma samlingscentral, som öppnades i Säkerhetsdalen i Vanda.

Stadsorkestern är aktiv

Helsingfors stadsorkester höll 46 symfonikonsalter med inträdesavgift i sin hemmasal på Musikhuset. Därtill ordnades fem underhållningskonserter och 23 barnkonserter. Orkestern uppträdde även på Helsingfors festspel, Maj Lind-pianotävlingen och Östersjöfestivalen i Stockholm.

Under hösten ordnade stadsorkestern en kammarmusikvecka, under vilken den uppträdde på Helsingfors museer och kulturhus. De flesta av stadsorkesterns generalrepetitioner var öppna för allmänheten, och en del av konserterna visas som webbsändningar på Helsingforskanalen och Yles webbtjänst.

Till stadsorkesterns konsalter kom över 110 000 åhörare. Symfonikonsalternas beläggning var hög, 91,7 procent.

Uppskattade motionstjänster

Motionstjänsternas totala besökarantal var 9 miljoner. Allaktivitets- och simhallarna registrerade sammanlagt över 1,8 miljoner besök. När det gällde idrottsplanerna utomhus var vädret utmanande både under vintern och sommaren. Antalet besök på badstränderna, 760 000, överskred dock målet. På grund av snöbristen kunde bara några få skidspår öppnas under vintern.

Kunderna var mer nöjda än tidigare med stadens motionstjänster. Tjänsterna fick betyget 4,18 på skalan 1–5, jämfört med 4,07 föregående år.

Hanteringen av kvälls- och fritidsanvändningen av skolornas gymnastiksalarna överläts till motionstjänsterna från den 1 juni. Programmet Skolan i rörelse utvidgades i ett pilotförsök till andra stadiet, det vill säga gymnasier och yrkesskolor.

Helsingforsbor aktiverades genom olika evenemang för alla åldrar. Genom samarbetsavtal understöddes flera evenemang i Helsingfors. Dit hörde bland annat VM i konståkning, Eurobasket, VM i estetisk trupp gymnastik, den traditionella Hesa Cup för barn och unga samt Helsingfors Ice Challenge-ishockeymatcher på Kajsaniemiplanen.

Ett bra Helsingfors för alla

Helsingfors ska vara en bra plats för alla unga, och detta mål förverkligas av stadens helhet för ungdomstjänster. Tjänsternas verksamhetsformer är intresse- och smågruppsverksamhet, kurser, evenemang, läger och internationella ungdomsutbyten. Antalet smågrupper under året var 2 820. När det gäller hobbyverksamheten är motionsaktiviteterna mest populära.

Nästan 1 500 unga fick sommarjobb med hjälp av sommarsedeln som delades ut till alla niondeklassare. Till ungdomstjänsternas projekt hörde bland annat Safe Stadi, vars syfte var att motverka hatprat.

Verksamheten inom Helsingfors stads påverkningssystem Krut för unga utökades. En KrutBudget gjordes upp i 54 högsta-dieskolor. KrutBudgeten är en modell för deltagande budgetering, där de unga får vara med och påverka fritidsverksamhetens innehåll och möjligheterna till aktiviteter. Vid KrutGalan delades 200 000 euro ut till projekt som föreslagits av unga, exempelvis utvecklingen av kaféverksamhet i östra Helsingfors.

Val till Kruts kärngrupp ordnades i skolorna. Röstningsprocenten ökade kraftigt till 39,9 procent. Stadsstyrelsen bekräftade omvandlingen av Kruts kärngrupp till ett ungdomsråd. Till gruppen valdes 20 medlemmar i åldern 13–17 år.



Biträdande borgmästare Sanna Vesikansa, Gröna

Ordförande för social- och hälsovårdsnämnden

Sektorchef Juha Jolkkonen

- Familie- och socialtjänster
- Hälsovårds- och missbrukartjänster
- Sjukhus-, rehabiliterings- och omsorgstjänster

Nyckeltal

Verksamhetsintäkter 205 miljoner euro
Omkostnader 2 046 miljoner euro
Omkostnader / invånare 3 174 euro

Antal anställda 14 699
av hela personalen 40 %

Social- och hälsovårdssektorn

Social- och hälsovårdsväsendet ordnar social- och hälsovårdstjänster för Helsingfors invånare. Denna sektor skapar förutsättningar för att upprätthålla och förbättra hälsan och välbefinnandet samt förebygger sociala och hälsomässiga problem och deras negativa effekter.

Social- och hälsovårdens verksamhetsmiljö står inför förändringar i en aldrig tidigare skådad skala, då sektorns organisationsansvar, strukturer och finansiering eventuellt omorganiseras. Stadens social- och hälsovårdsväsende har dock inte bara passivt väntat på förändringen, utan har aktivt utvecklat sina tjänster.

Staden fortsatte utveckla modellen för centraler för hälsa och välbefinnande på hälsostationerna i Tölö, Vallgård och Nord-sjö. Under året förbereddes Fiskehamnens central för hälsa och välbefinnande, som togs i bruk i februari 2018. Inom servicemodellen tilldelas klienten vid behov en yrkesperson som fungerar som kontaktperson och samordnar klientens servicehelhet och samarbetet mellan yrkespersoner för klientens bästa.

I brådskande fall hade klienterna möjlighet att träffa en läkare på hälsostationen samma dag. I icke-brådskande fall fick klienterna en läkartid snabbare än föregående år. Den genomsnittliga tiden till den tredje lediga icke-brådskande läkartiden

Tjänsterna utvecklades aktivt.

används som mätare, och denna var 13 dygn på Helsingfors hälsostationer. Besök på hälsovårdscentralerna är avgiftsfria för klienterna.

Även inom munhälsovården förkortades väntetiden för läkarbesök. Den genomsnittliga tiden till den tredje icke-brådskande tandläkartiden var 66 dagar, det vill säga 12 dagar mindre än föregående år. Inom munhälsovården tog man i bruk fyra mobila vårdenheter och munvårdsbussen Liisu. Med hjälp av dessa kan man erbjuda tjänster särskilt för riskgrupper och personer som ofta behöver tjänster.

Stöd för barnfamiljer och äldre

Inom social- och hälsovårdstjänsterna för barnfamiljer har man utvecklat en verksamhetsmodell som bygger på familjecentralen. Målet är att skapa en tjänst för klienterna där rådgivning, handledning, bedömningar av servicebehov, klientplaner och stöd för familjer sköts på en och samma plats.

Den första familjecentralen öppnades i Östra centrum. Den erbjuder barnfamiljer ett heltäckande utbud av bas- och speci-



altjänster inom social- och hälsovården samt även tjänster som tillhandahålls av organisationer.

Rådgivningen och klienthandledningen för äldre Helsingforsbor förbättrades som en del av en verksamhetsmodell som bygger på mångsidiga servicecentraler. Servicecentralerna är mötesplatser som stödjer förmågan att bo kvar hemma, främjar välbefinnandet och minskar ensamhet.

Målet är att äldre och deras anhöriga via ett enda telefonnummer ska få rådgivning, handledning och bedömningar av servicebehov som tar hänsyn till deras resurser. Den centraliserade servicerådgivningen för äldre, Seniorinfo, inledde sin verksamhet i december. De äldre fick även en egen webbplats, Stadin Seniori.

Andelen 75-åriga Helsingforsbor som bor hemma ökade ytterligare i enlighet med målen och var i slutet av 2017 uppe i 92,6 procent. Staden förnyade kriterierna för beviljande av stöd för närståendevård, vilket i praktiken innebar att vårdarvodena höjdes.

De elektroniska tjänsterna blev mer populära

Klienternas respons, åsikter och önskemål har samlats in och beaktats vid utvecklingen av verksamheten. Ett önskemål var att mottagningstiderna skulle förlängas, vilket även gjordes på vissa enheter.

När det gällde de 4 000 responsmeddelanden som kom in via nätet ökade antalet positiva omdömen medan de negativa minskade. Den negativa responsen gällde bland annat köer till vården, medan personalens expertis och vänlighet fick positiva omdömen. Responsen från enheternas snabbresponsstationer var i huvudsak mycket positiv.

Vid sidan av de traditionella tjänsterna erbjuder staden allt fler elektroniska tjänster som är oberoende av tid och plats. Vid årets slut hade nio hälsostationers klienter möjlighet att ta kontakt elektroniskt och berätta vilken typ av hjälp de behöver. Dessa meddelanden besvarades senast följande vardag.

De elektroniska kontakterna till hälsovården ökade snabbt. Antalet elektroniska kontakter var över 290 000, vilket är nästan sex procent av alla kontakter. Elektroniska tjänster togs i bruk även inom vissa socialtjänster.

Social- och hälsovårdsväsendet testade nya former av distanstjänster, såsom individuell rehabilitering, minnesrehabilitering och dagverksamhet. Hemvården och Servicecentralen Helsingfors ordnade omkring sju procent av hembesöken som distansbesök. Distansbesöken omfattade totalt 1 030 klienter, omkring 600 per månad. Distanskontakten gäller i de flesta fall påminnelser om mediciner eller måltider.

Skillnaderna i välbefinnande har minskat

Det centrala mål som styr utvecklingen av social- och hälsovårdsväsendet är att minska ojämlikheten. Staden vill i ett tidigt skede nå dem som behöver hjälp och minska skillnaderna i hälsa och välbefinnande mellan boende i olika områden och personer i olika ekonomiska och sociala situationer.

Social- och hälsovårdstjänsterna i Helsingfors slogs samman till en gemensam organisation redan i början av 2013, och den interna förändringen inom sektorn till följd av reformen av stadens organisation som helhet blev därför mindre än inom de övriga sektorerna.

Vid årets slut var antalet anställda inom social- och hälsovårdsväsendet 14 700, varav nästan 80 procent var fast anställda. Omkring 1 400 anställda talade något annat språk än finska eller svenska som modersmål. Personalomsättningen bland den fast anställda personalen var omkring tio procent.

Enligt en arbetshälsoenkät hörde arbetets attraktionskraft och sociala kapital till social- och hälsovårdsväsendets styrkor. En utmaning är att personalens upplevelse av stress har ökat.

Stadens organisation

Stadsfullmäktige, som utses genom val, är Helsingfors högsta beslutande organ. Fullmäktige väljer borgmästare och biträdande borgmästare för en mandatperiod i taget bland ledamöterna eller ersättarna.

Borgmästaren fungerar som ordförande för stadsstyrelsen och de biträdande borgmästarna som sektornämndernas ordförande samt ledamöter i stadsstyrelsen. Borgmästaren och de biträdande borgmästarna är förtroendevalda på heltid.

Kanslichefen och sektorcheferna är tjänstemannachefer

Centralförvaltningen leds av kanslichefen och sektorerna av respektive sektorchefer. Dessa är tjänstemän. Kanslichefen är sektorchefernas chef.

Kanslichef

Sami Sarvilinna

Sektorchef för fostran och utbildning

Liisa Pohjolainen

Sektorchef för stadsmiljön

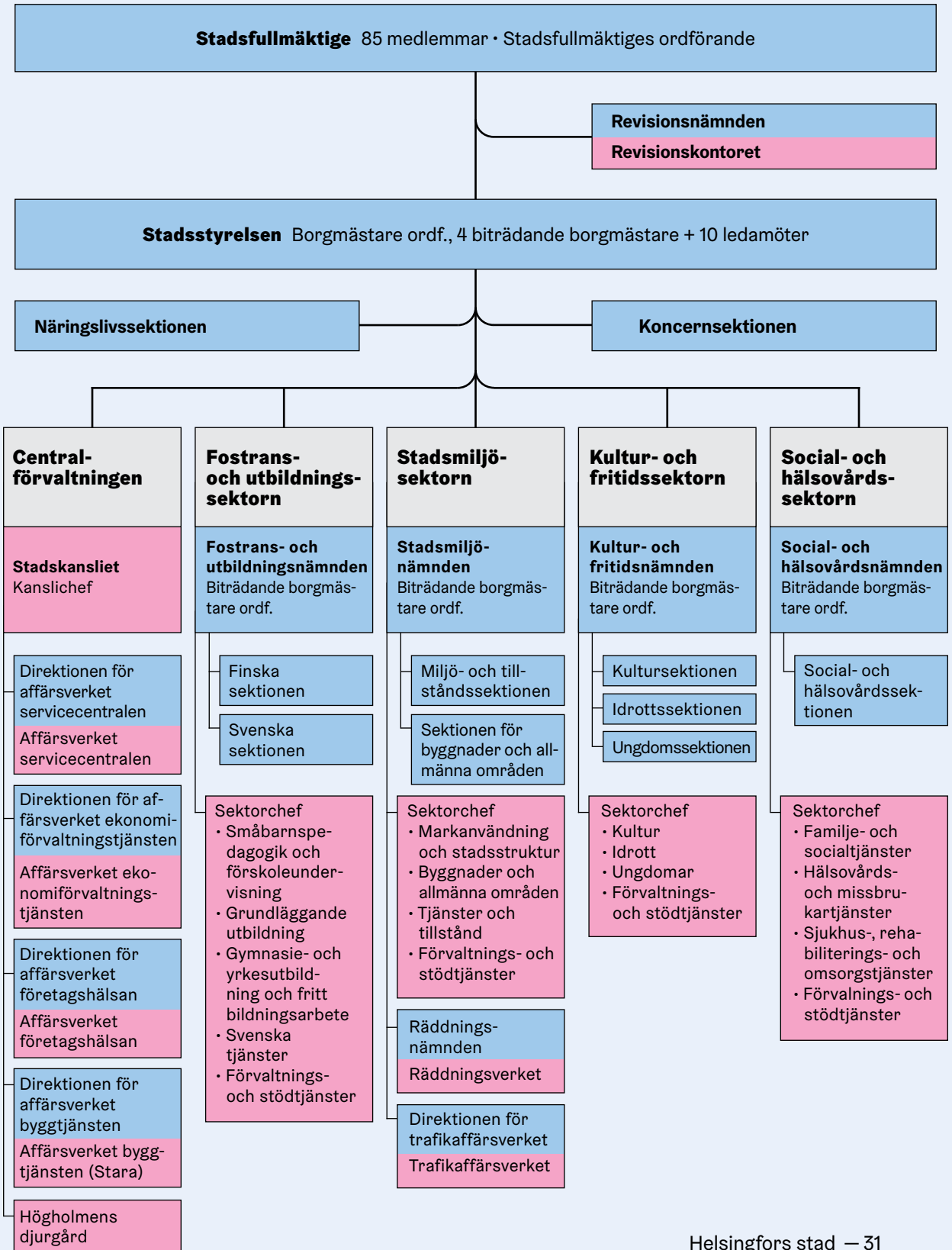
Mikko Aho

Sektorchef för kultur och fritid

Tommi Laitio

Sektorchef för social- och hälsovård

Juha Jolkkonen





Det nya stadsfullmäktige
inledde sitt arbete i juni 2017.



Stadens beslutsfattande

Stadsfullmäktige är Helsingfors högsta beslutande organ, som väljs genom kommunalval vart fjärde år. Stadsfullmäktige ansvarar för stadens verksamhet och ekonomi. Det stadsfullmäktige som valdes i kommunalvalet 2017 inledde sitt arbete den 1 juni.

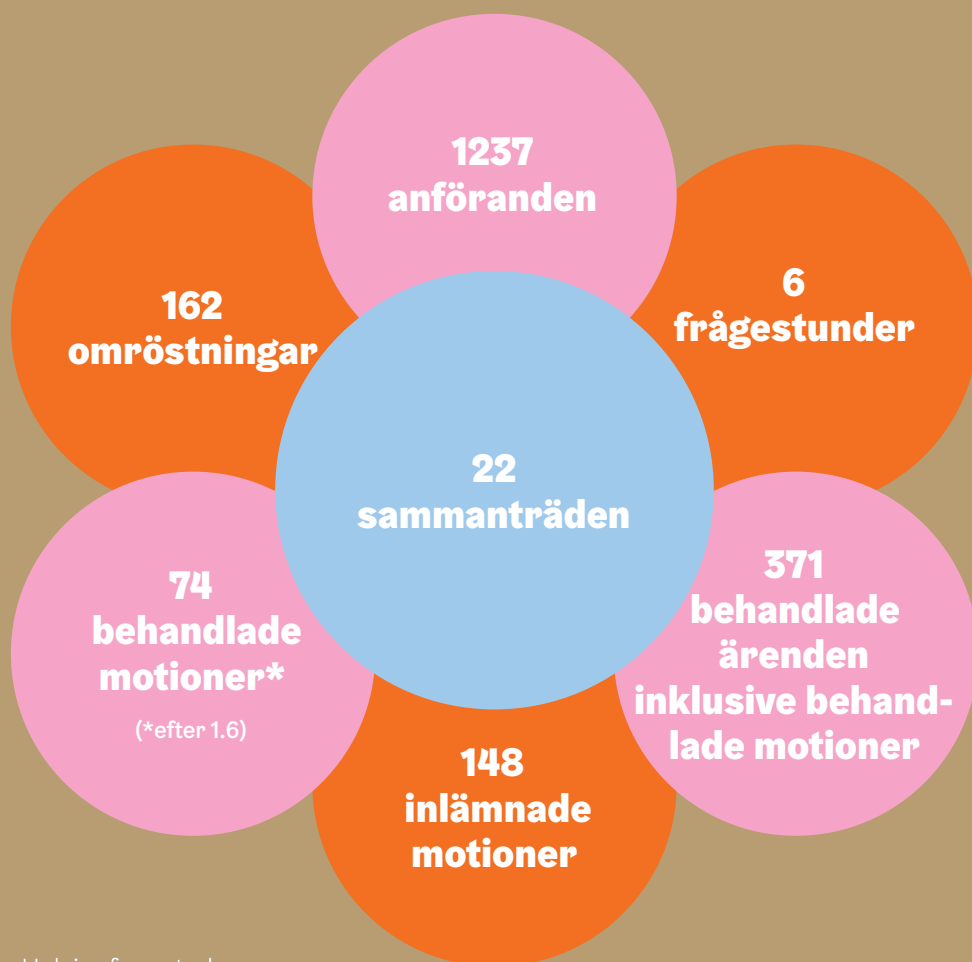
Fullmäktige har elva politiska grupperingar, 85 ledamöter.

Fullmäktige sammanträder i regel varannan onsdag och sammanträdena sänds direkt på Helsingforskanalen på nätet. Helsingforskanalen finns på [www.helsinki-](http://www.helsinki-kanava.fi/www/kanava/sv)

[kanava.fi/www/kanava/sv](http://www.helsinki-kanava.fi/www/kanava/sv). Sammanträdena kan även ses som inspelningar på samma webbplats.

Stadsfullmäktiges sammanträden kan även följas från publikläktaren i stadsfullmäktiges sessionssal, adress: Sofiegatan 3.

Beslutshandlingar och beslutsmeddelanden från sammanträdena kan läsas på webbplatsen www.hel.fi/www/Helsinki/sv/stad-och-forvaltning/beslutsfattande > Stadsfullmäktige.

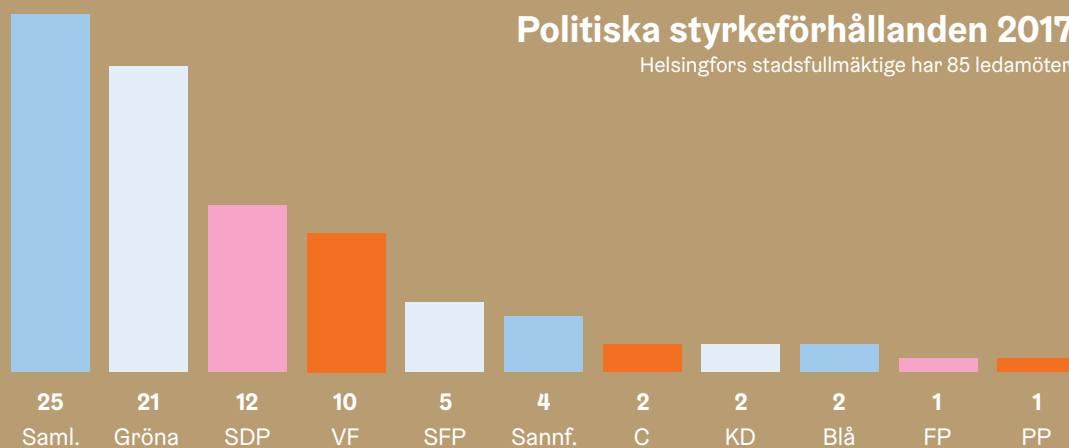




Stadsfullmäktiges första vice ordförande Harry Bogomoloff, ordförande Tuuli Kousa och andra vice ordförande Pentti Arajärvi.

Politiska styrkeförhållanden 2017

Helsingfors stadsfullmäktige har 85 ledamöter.



(Saml.) Samlingspartiet • (Gröna) De Gröna • (SDP) Socialdemokratiska partiet • (VF) Vänsterförbundet • (SFP) Svenska folkpartiet • (Sannf.) Sannfinländarna • (C) Centern • (KD) Kristdemokraterna • (Blå) Blå fullmäktigegruppen • (FP) Feministiska partiet • (PP) Piratpartiet

Män
44 (52 %)

Kvinnor
41 (48 %)

Stadsfullmäktige

Ordförande

Tuuli Kousa (Gröna)

Första vice ordförande

Harry Bogomoloff (Saml.)

Andra vice ordförande

Pentti Arajärvi (SDP)

Samlingspartiets

fullmäktigegrupp (25)

Ted Apter

Sirpa Asko-Seljavaara

Harry Bogomoloff • I vice ordf.

Juha Hakola

Joel Harkimo

Atte Kaleva

Arja Karhuvaara

Kauko Koskinen

Terhi Koulumies

Heimo Laaksonen

Otto Meri

Seija Muurinen

Dani Niskanen

Mia Nygård

Jenni Pajunen

Pia Pakarinen

Matti Parpala

Jaana Pelkonen

Risto Rautava *

Wille Rydman

Mirita Saxberg

Daniel Sazonov

Ulla-Marja Urho

Jan Vapaavuori

Juhana Vartiainen

Gröna förbundets

fullmäktigegrupp (21)

Alviina Alametsä

Jussi Chydenius

Fatim Diarra

Jasmin Hamid

Atte Harjanne

Kaisa Hernberg

Mari Holopainen

Kati Juva

Emma Kari

Otso Kivekäs *

Tuuli Kousa • ordf.

Elina Moisio

Maria Ohisalo

Satu Silvo

Anni Sinnemäki

Osmo Soininvaara

Leo Stranius

Johanna Sydänmaa

Reetta Vanhanen

Sanna Vesikansa

Ozan Yanar

Socialdemokratiska

fullmäktigegrupp (12)

Pentti Arajärvi • II vice ordf.

Tuula Haatainen

Eero Heinäluoma

Eveliina Heinäluoma *

Ville Jalovaara

Jukka Järvinen

Abdirahim (Husu) Mohamed

Nasima Razmyar

Ilkka Taipale

Pilvi Torsti

Sinikka Vepsä

Thomas Wallgren

Vänsterförbundets

fullmäktigegrupp (10)

Paavo Arhinmäki

Veronika Honkasalo

Mai Kivelä

Dan Koivulaakso

Vesa Korkkula

Petra Malin

Silvia Modig

Sami (Frank) Muttilainen

Suldaan Said Ahmed

Anna Vuorjoki *

Svenska folkpartiets

fullmäktigegrupp (5)

Eva Biaudet

Jörn Donner

Björn Månsson *

Marcus Rantala

Silja Borgarsdóttir Sandelin

Sannfinländarnas

fullmäktigegrupp (4)

Jussi Halla-aho

Pia Kopra

Mika Raatikainen *

Mari Rantanen

Centerns

fullmäktigegrupp (2)

Laura Kolbe

Terhi Peltokorpi *

Kristdemokraternas

fullmäktigegrupp (2)

Mika Ebeling *

Paavo Väyrynen

Blå fullmäktigegruppen (2)

Sampo Terho *

Jussi Niinistö

Feministiska partiet (1)

Katju Aro *

Piratpartiet (1)

Petrus Pennanen *

* fullmäktige

gruppens ordförande

Stadsfullmäktige

grupperna partivis. Inom parentes antalet ledamöter i fullmäktigegruppen.



Stadsstyrelsen

Stadsstyrelsen

Borgmästare Jan Vapaavuori, ordförande

Otso Kivekäs, I vice ordförande · Paavo Arhinmäki, II vice ordförande

Ordinarie ledamöter

Jan Vapaavuori

Saml.

Anni Sinnemäki

Biträdande borgmästare för stadsmiljön

Gröna

Pia Pakarinen

Biträdande borgmästare för fostran och utbildning

Saml.

Nasima Razmyar

Biträdande borgmästare för kultur och fritid

SDP

Sanna Vesikansa

Biträdande borgmästare för social- och hälsovård

Gröna

Jaana Pelkonen

Wille Rydman

Terhi Koulumies

Otso Kivekäs

Maria Ohisalo

Tomi Sevander

Paavo Arhinmäki

Veronika Honkasalo

Mika Raatikainen

Marcus Rantala

Saml.

Saml.

Saml.

Gröna

Gröna

SDP

VF

VF

Sannf.

SFP

Personliga ersättare

Ulla-Marja Urho

Hannu Oskala

Juha Hakola

Kaarin Taipale

Jasmin Hamid

Daniel Sazonov

Arja Karhuvaara

Jenni Pajunen

Reetta Vanhanen

Ozan Yanar

Thomas Wallgren

Anna Vuorjoki

Suldaan Said Ahmed

Mari Rantanen

Silja Borgarsdóttir Sandelin

Koncernsektionen

Stadsstyrelsens koncernsektion övervakar stiftelsernas och dottersammanslutningarnas verksamhet.

Ordförande Jan Vapaavuori · Vice ordförande Jasmin Hamid

Ordinarie ledamöter

Jan Vapaavuori

Ulla-Marja Urho

Juha Hakola

Jasmin Hamid

Hannu Oskala

Saml.

Saml.

Saml.

Gröna

Gröna

Personliga ersättare

Pia Pakarinen

Wille Rydman

Terhi Koulumies

Otso Kivekäs

Anni Sinnemäki



Stadsstyrelsens andra vice ordförande Paavo Arhinmäki, ordförande Jan Vapaavuori och första vice ordförande Otso Kivekäs.

Nasima Razmyar
Tomi Sevander
Veronika Honkasalo
Mika Raatikainen

SDP
SDP
VF
VF

Kaarin Taipale
Thomas Wallgren
Paavo Arhinmäki
Mari Rantanen

Näringslivssektionen

Stadsstyrelsens näringslivssektion styr stadens policy avseende näringsliv, konkurrenskraft, invandring och sysselsättning.

Ordförande Jan Vapaavuori • Vice ordförande Anni Sinnemäki

Ordinarie ledamöter

Jan Vapaavuori
Jenni Pajunen
Daniel Sazonov
Anni Sinnemäki
Sanna Vesikansa
Ozan Yanar
Kaarin Taipale
Suldaan Said Ahmed
Silja Borgasdóttir Sandelin

Saml.
Saml.
Saml.
Gröna
Gröna
Gröna
SDP
VF
SFP

Personliga ersättare

Pia Pakarinen
Wille Rydman
Arja Karhuvaara
Otso Kivekäs
Reetta Vanhanen
Maria Ohisalo
Tomi Sevander
Anna Vuorjoki
Marcus Rantala

Nämnder och direktioner

Var och en av de fyra sektorerna har en nämnd med 13 ledamöter och 1–3 sektioner. Under centralförvaltningen och sektorerna verkar även direktionerna för affärsverken och räddningsnämnden.

Revisionsnämnden är direkt underställd stadsfullmäktige.

Fostran och utbildning

Fostrans- och utbildningsnämnden

- Finska sektionen
- Svenska sektionen

Stadsmiljö

Stadsmiljönämnden

- Miljö- och tillståndssektionen
- Sektionen för byggnader och allmänna områden

Räddningsnämnden

Direktionen för trafikaffärsverket (HST)

Kultur och fritid

Kultur- och fritidsnämnden

- Kultursektionen
- Idrottssektionen
- Ungdomssektionen

Social- och hälsovård

Social- och hälsovårdsnämnden

- Social- och hälsovårdssektionen

Affärsverkens direktioner

- Direktionen för affärsverket servicecentralen
- Direktionen för affärsverket ekonomiförvaltningstjänsten
- Direktionen för affärsverket företagshälsan
- Direktionen för affärsverket byggtjänsten

Övriga

- Revisionsnämnden
- Centralvalnämnden sammanträder i samband med val



Fakta om Helsingfors

Helsingfors	
Grundades 1550	
Huvudstad 1812	

Område och miljö	
Totalareal, km ²	719
Land, km ²	217
Befolkningstäthet invånare per km ² landområde	2 964
Strandlinje, km	123
Öar	315

Medeltemperatur (2017)	
hela året	6,6°C
varmaste månaden, augusti	16,2°C
kallaste månaden, februari	-2,0°C

Befolkning	
Folkmängd 2017/2018	643 272
Åldersfördelning %	
• 0–6	7,2
• 7–15	7,9
• 16–64	68,1
• 65–74	9,6
• 75+	7,0
Förväntad livslängd 2016	81,2
• män	78,2
• kvinnor	83,8
Finländska medborgare, %	90,5
Utländska medborgare, %	9,5
Finskspråkiga, %	79,1
Svenskspråkiga, %	5,7
Övriga språk, %	15,2

Boende (2016)	
Bostadslägenheter sammanlagt	356 975
Ägarbostäder, %	41,9
Boendetäthet, m ² /person	33,8
Stadens hyresbostäder 2017	46 743

Arbetsmarknad	
Arbetsplatser 2016	426 500
• Primärproduktion (TOL A-B), %	0,1
• Förädling (TOL C-F), %	10,6
• Tjänster sammanlagt (TOL G-S), %	87,7
Marknadsservice (TOL G-N, R-S), %	61,7
Offentlig förvaltning, välfärdsservice (TOL O-Q), %	26,0
Övrig eller okänd (TOL T-X), %	0,6
Företag sammanlagt 2015	48 530
Arbetskraft (15–74-åringar) 2015	
• sysselsatta	328 900
• arbetslösa	30 200
Andel sysselsatta, %	71,1
Arbetslöshetsgrad, %	8,4

Kommunikation (2017)	
Registrerade bilar per 1000 invånare	412
Kollektivtrafik inom staden, resor sammanlagt	211 mn
Antal mobiltelefoner per 100 invånare (hela landet)	172
Internetanvändare (16–89 år), andel av befolkningen, %	95

Energi- och vattenförsörjning (2016)	
Elförsäljning	6 442 GWh
Fjärrvärmeförsäljning	6 653 GWh
Vattenförsäljning (Huvudstadsregionen)	72,6 mn m ³
Vattenförbrukning per invånare och dag (Huvudstadsregionen)	225 liter
Renad avloppsvatten, volym	98,8 mn m ³

Hälsovård (2017)	
Stadens hälsostationer	25
Stadens sjukhus ¹	5

Primärvård	
Primärvårdsbesök sammanlagt	6,2 mn
• besök vid hälsostationer etc.	5,6 mn
• tandvårdsbesök	0,5 mn
• sammanlagt per invånare	9,5
Institutionsvård i medeltal dagligen	778
• vid egna sjukhus	697
• vid köptjänstsjukhus	80
• sammanlagt per 1000 invånare	1,2

Specialsjukvård	
Poliklinikbesök sammanlagt	1,2 mn
• vid egna enheter ²	0,4 mn
• vid köptjänstpolikliniker	0,8 mn
• sammanlagt per invånare	1,8
Institutionsvård i medeltal dagligen	1 010
• vid egna enheter	410
• vid köptjänstsjukhus	600
• sammanlagt per 1000 invånare	1,6

Socialväsendet (2017)	
Småbarnspedagogikplatser för barn ³ antal per hundra 1–6-åringar	61,2
Platser vid servicehus för äldre	2 818
• antal per hundra 75 år fyllda	6,2
• institutionsvårdplatser ⁴	1 360
• antal per hundra 75 år fyllda	3,0

Utbildning (2016)	
Utbildningsstruktur	
%andel 15 år fyllda med	
• högst utbildning på grundskolenivå	26
• examen på mellannivå (sekundär)	33
• examen på högskolenivå (tertiär)	41
Läroanstalter i Helsingfors 2017	
• Universitet	3
• Yrkehögskolor	5
• Yrkesinriktade läroanstalter	20
• Grundskolor och gymnasier	142

Kultur och fritid (2017)	
Stadsbiblioteket	
• Antal lån, milj.	8,9
• Antal lån per invånare	13,9
Museer	59
Friluftsvägar och motionslingor, km	216
Simhallar	13
Idrottssalar och hallar	32

Turism (2017)	
Passagerartrafik (miljoner passagerare)	
• via Helsingfors-Vanda flygplats	19
• via Helsingfors hamn	12
• via Helsingfors järnvägsstation (närtrafik)	63
(fjärrtrafik)	7
Besökande som tagit in på hotell, miljoner	
• övernattningar sammanlagt	2,4
• varav utlänningar	3,8
• varav utlänningar	2,1
Antal hotell	
• hotellrum	61
• bäddar	10 109
• bäddar	19 631
Internationella kongresser och evenemang	
• deltagare	367
	72 000

¹ Dal, Malm, Storkärr, Haartman, Aurora

² Även psykiatriska dagsjukhuset.

³ Siffrorna inbegriper besöken vid stadens egen jämte köpta service samt vård samtals och övrig kontakt som ersätter besök.

⁴ innehåller kommunala daghem, familjedagvård och köptjänstdaghem

⁵ innehåller institutionsvård och långtidsvård



Bokslut 2017: Helsingfors stads ekonomi står på en stabil grund

År 2017 var positivare för Helsingfors stads ekonomi än man i budgeten hade förväntat sig. Stadens verksamhetsbidrag utföll bättre än budgeterat och skatteintäkterna ökade mer än förväntat. Ränteutgifterna blev mindre än budgeterat. Därmed blev stadens årsbidrag 359 miljoner euro bättre än i budgeten och lite bättre än föregående år.

Helsingfors investeringsnivå i jämförelse med avskrivningarna är märkbart högre visavi andra, även stora städer.

Även om Helsingfors stads ekonomi är stabil för den social- och hälsovårds- samt landskapsreform som nu förbereds med sig osäkerhet gällande utvecklingen av stadens ekonomi och investeringsförmåga på medellång sikt.

Helsingfors är en stad som växer kraftigt. År 2017 fick Helsingfors över 9 000 nya invånare, vilket är mer än någonsin sedan 1960-talet. För att utvecklingen ska vara hållbar krävs att staden investerar i såväl tjänster som bostadsbyggande och infrastruktur. Den växande stadens förmåga till investeringar måste förvaltas under alla omständigheter.

Livligt bostadsbyggande

Antalet bostäder under uppbyggnad i Helsingfors ligger för tredje året i rad kring 7 000, vilket innebär att omkring 5 000 bostäder blir färdiga per år. År 2017 beviljades bygglov för 8 200 bostäder.

Stadens investeringar uppgick till 546 miljoner euro exklusive affärsverkens investeringar. Med affärsverken medräknade var investeringsutgifterna 621 miljoner euro år 2017.

De största investeringsobjekten var nya spårvagnar (39,5 miljoner euro), grundberedning i Fiskehamnen (30,4 miljoner euro) och Stadin ammattiopistos reparationsprojekt vid Prinsessvägen (29,6 miljoner euro).

Stadens resultat för räkenskapsperioden var bra

Räkenskapsperiodens resultat i staden var 483 miljoner euro. Föregående års resultat var 470 miljoner euro.

Årsbidraget var 838 miljoner euro. Årsbidraget visar hur mycket tillförda medel som återstår för investeringar och amorteringar. Årsbidraget var 359 miljoner euro större än

Omkostnader och verksamhetsintäkter

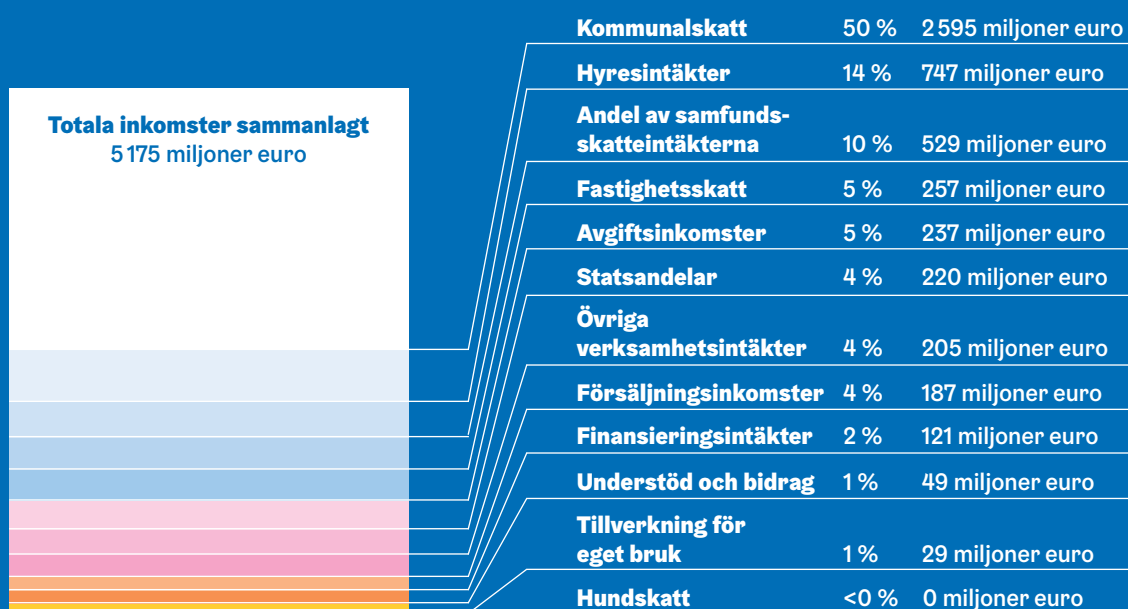
Omkostnader

Siffrorna exkl. affärsverk och fonder, interna poster har inte eliminerats.



Totala inkomster

Siffrorna exkl. affärsverk och fonder, interna poster har inte eliminerats.



budgeterat, vilket i synnerhet berodde på att skatteintäkterna var större än förväntat.

Balansomslutningen var 14 497 miljoner euro. Det innebar en ökning på 248 miljoner euro jämfört med året innan.

Självförsörjningsgraden var 79,6 procent. Stadens självförsörjningsgrad har varit över 75 procent under de senaste åren medan det genomsnittliga målet inom kommunekonomin är 70 procent.

Ökade skatteintäkter

Skatteintäkterna uppgick till 3 380 miljoner euro, med andra ord var de totala skatteintäkterna 247 miljoner euro högre än budgeterat och 5,5 procent högre än förra året.

Störst var ökningen av intäkterna från samfundsskatten (+ 33 % jämfört med 2016), vilket förklaras av att Helsingfors kommuns specifika andel ökade från 26,7 procent föregående år till omkring 29,1 procent år 2017. Även på det nationella planet ökade intäkterna från samfundsskatten bland annat tack vare företagsaffärer som ägde rum år 2016.

Intäkterna från kommunalskatten uppgick till 2 595 miljoner euro (ökning 0,4 procent) då skattesatsen var 18,5 procent.

Intäkterna från samfundsskatten uppgick till 528 miljoner euro. Intäkterna från fastighetsskatten uppgick till 257 miljoner euro (en ökning på 15,7 procent).

Helsingfors fick 220 miljoner euro i statsandelar. Minskningen av statsandelarna (-30,3 procent jämfört med år 2016) var främst ett resultat av överföringen av utbetalningen av det grundläggande utkomststödet till FPA samt nedskärningar i statsandelarna till följd av konkurrenskraftsavtalet.

Stadens lånebelopp per invånare var 1871 euro. År 2016 var det 2 157 euro. Lånebeståndet i slutet av 2017 var 1 206 miljoner euro. Stadens likviditet var 99 dagar i slutet av året. Även koncernsammanslutningarnas tillgångar på stadens koncernkonto har beaktats i stadens likviditet. Stadens lånebestånd (lån från penninginstitut och försäkringsinrättningar) minskade med 165 miljoner euro.

Helsingfors stadskoncerns årsbidrag för 2017 ökade med cirka 88 miljoner euro jämfört med 2016 och uppgick till 1 393 miljoner euro. Stadskoncernens likviditet var 76 dagar i slutet av året.

Investeringsutgifter

Investeringar miljoner euro (2017) Investeringsutgifter exklusive affärsverk

Fast egendom	75,8
Byggnader	192,0
Gator och trafikleder	137,5
Parker och motionsområden	15,8
Grundanskaffning av lös egendom	45,3
Värdepapper	72,4
Övrig kapitalhushållning	4,1
Högholmens djurgård	2,6
Sammanlagt	545,7

Personal per sektor

Staden hade drygt 37 000 anställda vid utgången av 2017. Antalet minskade med 2,6 procent från 2016. Under bokslutsåret var 82 procent ordinarie anställda och 18 procent visstidsanställda. Relationstalet var detsamma som året innan. Utöver stadens personal hade staden 765 anställda i sysselsättnings syfte.

Av hela personalen var 76 procent kvinnor och 24 procent män.

Staden använde 1,33 miljarder euro för löner 2017. Året innan uppgick löneutgifterna till 1,36 miljarder euro. Staden köpte kortvarig arbetskraft från aktiebolaget Seure Henklöstöpalvelut, som hör till stadskoncernen, motsvarande 720 årsverken (631 år 2016).

Antalet anställda i stadens olika sektorer vid utgången av året

Sektor	Ordinarie anställda	Visstidsanställda	Hela personalen
Centralförvaltningen	3 833	425	4 258*
Fostran och utbildning	10 206	2 671	12 877
Stadsmiljö	3 224	218	3 442**
Kultur och fritid	1 584	230	1 814
Social- och hälsovård	11 654	3 045	14 699
Sammanlagt	30 501	6 589	37 090

* I Centralförvaltningens siffror ingår också personalen vid Högholmens djurgård, Servicecentralen Helsingfors, affärsverket byggtjänsten (Stara), affärsverket ekonomiförvaltningstjänsten (Talpa), revisionskontoret och Företagshälsan Helsingfors

** I stadsmiljöns siffror ingår också personalen vid räddningsverket och trafikaffärsverket (HST).

Bokslutets nyckeltal 2017

	Koncernen		Staden	
	2017	2016	2017	2016
Resultaträkningens nyckeltal				
Verksamhetsintäkter, % av omkostnaderna*	60,7	61,2	29,2	31,8
Årsbidrag, miljoner euro	1 393	1 305	838	807
Årsbidrag, % av avskrivningarna*	196,6	193,0	236,2	239,4
Årsbidrag, euro/invånare*	2 160	2 053	1 300	1 270
Finansieringsanalysens nyckeltal				
Kumulativt kassaflöde för verksamheten och investeringarna för fem år, miljoner euro, utan bokföringseffekterna av bolagsiseringar av affärsverk under 2014	-111,9	-532,9	184,4	-157,5
Internt tillförda medel för investeringar, %*	103,0	87,8	137,0	125,3
Låneskötselbidrag*	3,5	2,1	4,7	2,4
Likviditet, kassadagar*	76	59	99	79
Balansräkningens nyckeltal				
Soliditetsgrad, %	61,7	60,3	79,6	77,6
Relativ skuldsättning, %	89,2	87,6	47,7	49,9
Skulder och ansvar % av bruksinkomsterna	97,8	93,3	54,2	53,0
Lånestock 31.12, miljoner euro	4 985	4 940	1 206	1 371
Lån, euro/invånare	7 732	7 772	1 871	2 157
Lånefordringar 31.12, miljoner euro	480	479	1 894	1 951
Koncernens lånefordringar 31.12, euro/invånare	745	753
Invånarantal 31.12	644 700	635 600	644 700	635 600

* Effekterna av förändringarna i bokföringspraxisen för extraordinära intäkter och utgifter år 2017 har beaktats i jämförelsetalen för 2016.

Kalkylscheman för nyckeltal

Verksamhetsintäkter/-kostnader

= 100 x verksamhetsintäkter/verksamhetskostnader – tillverkning för eget bruk.

Soliditetsgrad i procent

= 100 x (eget kapital + avskrivningsdifferens + reserver) / (balansräkningens slutsumma – erhållna förskott).

Årsbidrag/avskrivningar, %

= 100 x årsbidrag / (avskrivningar + nedskrivningar).

Finansiella tillgångar, euro/invånare

= (fordringar + finansiella värdepapper + kassa och bank – främmande kapital + erhållna förskott)/invånarantal, 31.12

Relativ skuldsättning, %

= (främmande kapital - erhållna förskott)/(verksamhetsintäkter + skatteintäkter + statsandelar).

Skulder och ansvar % av bruksinkomsterna

= 100 * (Främmande kapital - Erhållna förskott + Hyresansvar) /Bruksinkomster

Lånestock 31.12 (miljoner euro)

= främmande kapital - (erhållna förskott + leverantörsskulder + passiva resultatregleringar + övriga skulder).

Låneskötselbidrag

= (årsbidrag + räntekostnader)/(räntekostnader + låneamorteringar).

Internt tillförda medel för investeringar, %

= 100 x årsbidrag/självfinansieringsutgifter för investeringar.

Lånefordringar 31.12

= masskuldebrevlånefordringar som upptagits bland placeringar och övriga lånefordringar.

Helsingfors stads resultaträkning

miljoner euro

	01.01–31.12.2017	01.01–31.12.2016
Verksamhetsintäkter		
Försäljningsintäkter	327,6	329,1
Avgiftsintäkter	229,4	227,6
Understöd och bidrag	48,8	112,3
Hysesintäkter	363,4	359,2
Övriga verksamhetsintäkter*	210,5	292,8
	1 179,7	1 321,0
Tillverkning för eget bruk	135,1	117,1
Omkostnader		
Personalkostnader		
Löner och arvoden	-1 353,6	-1 349,7
Personalbikostnader		
Pensionskostnader	-334,6	-360,8
Övriga personalbikostnader	-66,0	-85,4
Köp av tjänster	-1 703,3	-1 640,1
Material, förnödenheter och varor	-192,2	-193,1
Understöd	-311,6	-443,7
Hyeskostnader	-196,7	-186,1
Övriga omkostnader*	-17,2	-8,6
	-4 175,2	-4 267,6
Verksamhetsbidrag	-2 860,4	-2 829,5
Skatteintäkter och statsandelar		
Skatteintäkter	3 380,8	3 205,6
Statsandelar	220,4	316,3
	3 601,2	3 521,9
Finansieringsintäkter och -kostnader		
Ränteintäkter	79,8	82,8
Övriga finansieringsintäkter	36,3	50,6
Räntekostnader	-18,1	-18,0
Övriga finansieringskostnader	-1,0	-0,4
	97,0	114,9
Årsbidrag	837,9	807,4
Avskrivningar och nedskrivningar		
Avskrivningar enligt plan	-354,8	-337,2
	-354,8	-337,2
Räkenskapsperiodens resultat	483,1	470,2
Ökning (-) eller minskning (+) av avskrivningsdifferensen	3,8	-13,9
Ökning (-) eller minskning (+) av reserver	-3,9	16,3
Ökning (-) eller minskning (+) av fonder	-1,6	-7,5
	-1,7	-5,1
Räkenskapsperiodens överskott/ underskott (-)	481,4	465,0

* Jämförelsetalen för 2016 har ändrats för att motsvara nuvarande bokföringspraxis.

Finansieringsanalys för Helsingfors stad

miljoner euro

	2017	2016
Kassaflöde i verksamheten		
Årsbidrag*	837,9	807,4
Korrektivposter till internt tillförda medel	-173,7	-251,5
	664,2	555,9
Kassaflöde för investeringarna		
Investeringsutgifter	-621,4	-663,0
Finansieringsandelar för investeringsutgifter	9,7	18,8
Överlåtelseinkomster från tillgångar bland bestående aktiva	192,6	247,0
	-419,1	-397,1
Verksamhetens och investeringarnas kassaflöde	245,1	158,8
Finansieringens kassaflöde		
Ändringar i utlåningen		
Ökning av utlåningsfordringar	-12,3	-9,9
Minskning av utlåningsfordringar	69,5	67,3
	57,2	57,4
Ändringar i lånestock		
Ökning av långfristiga lån	0,0	110,0
Minskning av långfristiga lån	-165,3	-320,7
	-165,3	-210,7
Ändringar i eget kapital	0,0	0,0
Övriga ändringar i likviditeten		
Ändringar i förvaltade medel och förvaltad kapital	10,3	-5,9
Ändring i omsättningstillgångar	-4,9	-2,2
Ändring i fordringar	21,8	-133,0
Ändring i räntefria skulder	32,6	315,1
	59,8	173,9
Finansieringens kassaflöde	-48,4	20,6
Ändring i likvida medel	196,7	179,4
Likvida medel 31.12	1 316,6	1 119,9
Likvida medel 1.1	1 119,9	940,4
	196,7	179,4

* Jämförelsetalen för 2016 har ändrats för att motsvara nuvarande bokföringspraxis.

Balansräkning för Helsingfors stad

miljoner euro

AKTIVA	31.12.2017	31.12.2016
Bestående aktiva		
Immateriella tillgångar		
Immateriella rättigheter	12,6	17,6
Övriga utgifter med lång verkningstid	74,5	82,2
Förskottsavgifter	4,0	2,7
	91,1	102,5
Materiella tillgångar		
Mark- och vattenområden	3 223,7	3 216,0
Byggnader	1 689,3	1 678,0
Fasta konstruktioner och anordningar	1 430,1	1 347,9
Maskiner och inventarier	344,8	265,4
Övriga materiella tillgångar	12,3	12,2
Förskottsavgifter och pågående upphandlingar	324,2	346,9
	7 024,5	6 866,4
Placeringar		
Aktier och andelar	3 223,7	3 150,7
Övriga lånefordringar	1 894,2	1 951,4
Övriga fordringar	0,5	0,5
	5 118,5	5 102,7
Förvaltade medel		
Statliga uppdrag	124,5	132,1
Donationsfonders särskilda täckning	4,4	4,4
Övriga förvaltade medel	456,4	543,8
	585,3	680,3
Rörliga aktiva		
Omsättningstillgångar		
Material och förnödenheter	10,0	10,3
Produkter under tillverkning	12,2	7,1
Övriga omsättningstillgångar	0,1	0,1
	22,4	17,5
Fordringar		
Långfristiga fordringar		
Lånefordringar	0,1	0,1
Övriga fordringar	108,2	126,6
	108,3	126,6
Kortfristiga fordringar		
Kundfordringar	87,7	53,3
Lånefordringar	0,6	0,6
Övriga fordringar	55,8	66,4
Aktiva resultatregleringar	86,4	113,6
	230,5	233,9
Fordringar totalt	338,8	360,5
Finansiella värdepapper		
Masskuldebrevsfordringar	20,0	20,0
Kassa och bank	1 296,6	1 099,9
AKTIVA TOTALT	14 497,0	14 249,7

PASSIVA	31.12.2017	31.12.2016
Eget kapital		
Grundkapital	2 972,4	2 972,4
Uppskrivningsfond	1 800,1	1 806,4
Övriga egna fonder	553,9	522,3
Övrigt eget kapital	729,0	729,0
Överskott/underskott (-) från tidigare räkenskapsperioder	4 914,3	4 479,3
Räkenskapsperiodens överskott/underskott (-)	481,4	465,0
	11 451,1	10 974,4
Avskrivningsdifferens och reserver		
Avskrivningsdifferens	62,3	66,1
Reserver	5,7	1,8
	68,0	67,9
Avsättningar		
Avsättningar för pensioner	112,9	124,9
Förvaltad kapital		
Statliga uppdrag	125,6	133,3
Donationsfondernas kapital	4,4	4,4
Övrigt förvaltad kapital	438,0	515,0
	567,9	652,7
Främmande kapital		
Långfristigt		
Lån från finansinstitut och försäkringsinrättningar	1 092,7	1 248,5
Lån från andra kreditgivare	7,4	7,4
Erhållna förskott	4,0	0,3
Skulder till leverantörer	1,2	1,2
Anslutningsavgifter och övriga skulder	7,6	7,6
	1 112,9	1 265,0
Kortfristigt		
Lån från finansinstitut och försäkringsinrättningar	105,8	115,3
Erhållna förskott	12,7	11,4
Skulder till leverantörer	186,3	141,1
Anslutningsavgifter och övriga skulder	498,6	512,4
Resultatregleringar	380,7	384,5
	1 184,1	1 164,7
Främmande kapital totalt	2 297,0	2 429,7
PASSIVA TOTALT	14 497,0	14 249,7

Stadskoncernens verksamhet

I Helsingfors stadskoncern ingår förutom staden även 93 dotterbolag och dotterstiftelser, varav de största är energibolaget Helen Ab, Helsingfors stads bostäder Ab och Helsingfors Hamn Ab, samt sex affärsverk, sex samkommuner och 38 intressesammanslutningar.

Helsingfors stadskoncerns verksamhetsintäkter var 3 368 miljoner euro och sjönk med 62 miljoner euro jämfört med föregående år. Stadskoncernens omkostnader minskade med 57 miljoner euro och var 5 549 miljoner euro.

Helsingfors stadskoncerns årsbidrag förbättrades jämfört med föregående år med omkring 88 miljoner euro och var 1393 miljoner euro. Helsingfors stads års-

Helsingfors stadskoncerns årsbidrag förbättrades jämfört med föregående år.

bidrag ökade med 31 miljoner euro jämfört med föregående år. Dottersammanslutningarnas inverkan på stadskoncernens årsbidrag var 50 miljoner euro större än föregående år. Stadskoncernens överskott var 648 miljoner euro och ökade jämfört med föregående år med 50 miljoner

euro. Årsbidraget för 2017 och det ökade överskottet var till stor del en följd av att Helen Ab:s och Helsingfors Hamn Ab:s verksamhet var mer lönsam än föregående år. Verksamhetens och investeringarnas kassaflöde inom stadskoncernen år 2017 var positivt 171 miljoner euro, det vill säga klart bättre än föregående år (-37 miljoner euro). Helsingfors stads inverkan på verksamhetens och investeringarnas kassaflöde inom stadskoncernen var 245 miljoner euro, men även dottersammanslutningarnas sammanlagda effekter på verksamhetens och investeringarnas kassaflöde var bättre än föregående år. Dottersammanslutningarnas sammanlagda investeringsnivå var 76 miljoner euro mindre än föregående år.

Stadskoncernens balansomslutning var 18 276 miljoner euro och ökade med 712 miljoner euro jämfört med föregående år. Stadskoncernens lånebestånd var 4 985 miljoner euro, det vill säga 7 732 euro per invånare. Av detta var Helsingfors stads lånebestånd 1 206 miljoner euro, det vill säga 1 871 euro per invånare. Helsingfors stads lånebestånd fortsatte minska och dottersammanslutningarnas lånebestånd ökade. Ökningen av dottersammanslutningarnas lånebestånd allokades främst till de bolag som förvaltar stadens hyresbostäder och andra bostäder samt renoveringen av stadsteatern.

Helsingfors stadskoncern

Dottersammanslutningar och stiftelser

93 st.

Figurens area enligt verksamhetsintäkterna.

Intressesammanslutningar*

38 st.

Arean inte motsvarig

Sektorer

4 st.

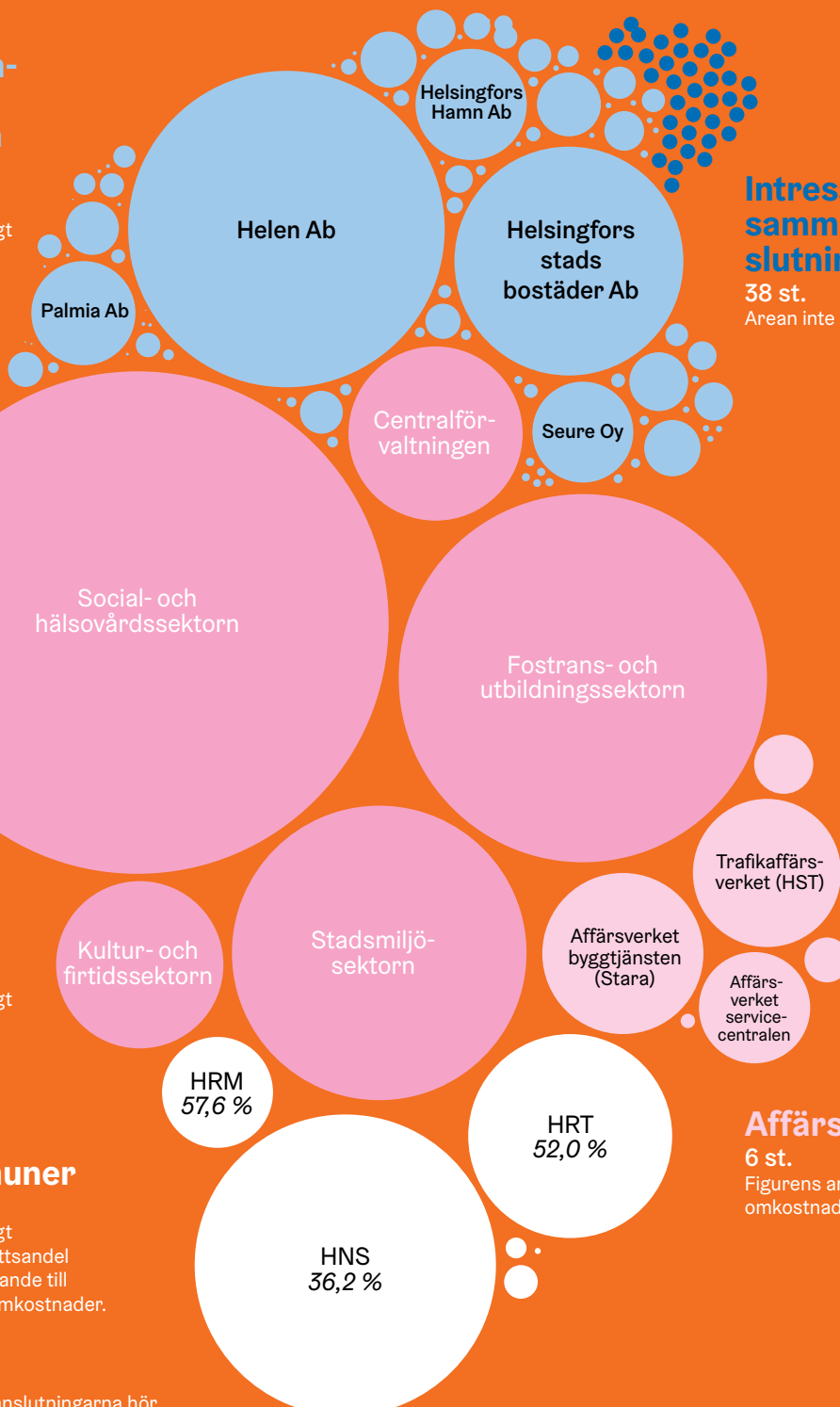
(+ centralförvaltningen)

Figurens area enligt omkostnaderna.

Samkommuner

6 st.

Figurens area enligt Helsingfors rösträttsandel (i procent) i förhållande till samkommunens omkostnader.



* Till intressesammanslutningarna hör bl.a. Vanda Energi Ab, Metropolia Ammattikorkeakoulu Oy, Startup Maria Oy, Huvudstadsregionen Vagnpark Ab och Apotti Ab.

Koncernresultaträkning

miljoner euro

	01.01–31.12.2017	01.01–31.12.2016
Verksamhetsintäkter*	3 368,0	3 430,4
Omkostnader*	-5 549,3	-5 605,8
Andel av intressesammanslutningarnas vinst / förlust (-)	23,3	9,9
Verksamhetsbidrag	-2 157,9	-2 165,5
Skatteintäkter	3 380,8	3 205,6
Statsandelar	220,4	316,3
Finansieringsintäkter och -kostnader		
Ränteintäkter	17,6	16,8
Övriga finansieringsintäkter	10,0	14,3
Räntekostnader	-69,5	-73,8
Övriga finansieringskostnader	-8,9	-8,9
	-50,6	-51,6
Årsbidrag	1 392,7	1 304,8
Avskrivningar och nedskrivningar		
Avskrivningar enligt plan	-708,4	-675,9
Differens vid eliminering av innehav	-0,9	-0,5
Nedskrivningar	0,0	-0,3
	-709,3	-676,6
Extraordinära poster	2,5	0,0
Räkenskapsperiodens resultat	685,8	628,2
Bokslutsdispositioner	-15,7	-12,5
Räkenskapsperiodens skatter	-12,6	-10,9
Kalkylmässiga skatter	-10,5	-8,1
Minoritetsandelar	1,3	1,8
Räkenskapsperiodens överskott/underskott (-)	648,3	598,4
Koncernresultaträkningens nyckeltal		
Verksamhetsintäkter/omkostnader, %	60,7	61,2
Årsbidrag/avskrivningar, %	196,6	193,0
Årsbidrag, euro/invånare	2 160,0	2 053,0
Invånarantal	644 700	635 600

* Jämförelsetalen för 2016 har ändrats för att motsvara nuvarande bokföringspraxis.

Koncernfinansieringsanalys

miljoner euro

	2017	2016
Kassaflöde i verksamheten		
Årsbidrag*	1 392,7	1 304,8
Extraordinära poster*	2,5	0,0
Räkenskapsperiodens skatter	-12,6	-10,9
Korrektivposter till internt tillförda medel	-188,9	-292,3
	1 193,6	1 001,7
Kassaflöde för investeringarna		
Investeringsutgifter	-1 386,0	-1 505,3
Finansieringsandelar för investeringsutgifter	33,4	20,0
Överlåtelseinkomster från tillgångar bland bestående aktiva	330,2	446,4
	-1 022,4	-1 039,0
Verksamhetens och investeringarnas kassaflöde	171,3	-37,3
Finansieringens kassaflöde		
Ändringar i utlåningen		
Ökning av utlåningsfordringar	-10,7	-8,5
Minskning av utlåningsfordringar	9,0	7,9
	-1,7	-0,5
Ändringar i lånestock		
Ökning av långfristiga lån	417,8	535,0
Minskning av långfristiga lån	-347,2	-581,4
Ändring av kortfristiga lån	-26,2	-24,8
	44,4	-71,2
Ändringar i eget kapital	24,2	24,7
Övriga ändringar i likviditeten		
Ändringar i förvaltade medel och förvaltad kapital	-5,8	9,6
Ändring i omsättningstillgångar	-8,5	-13,4
Ändring i fordringar	-23,3	-115,8
Ändring i räntefria skulder	74,2	-36,4
	36,7	-155,9
Finansieringens kassaflöde	103,5	-203,0
Ändring i likvida medel	274,7	-240,4
Likvida medel 31.12	1 532,4	1 257,7
Likvida medel 1.1	1 257,7	1 498,1
	274,7	-240,4
Koncernfinansieringsanalysens nyckeltal		
Kumulativt kassaflöde för verksamhet och investeringar för fem år, tusen euro	-111 905	-532 913
Internt tillförda medel för investeringar, %	103,0	87,8
Låneskötselbidrag	3,5	2,1
Likviditet (kassadagar)	76	59

* Jämförelsetalen för 2016 har ändrats för att motsvara nuvarande bokföringspraxis.

Koncernbalansräkning

miljoner euro

AKTIVA	31.12.2017	31.12.2016
Bestående aktiva		
Immateriella tillgångar		
Immateriella rättigheter	56,5	51,8
Övriga utgifter med lång verkningstid	206,9	233,3
Förskottsavgifter	6,0	13,0
	269,5	298,1
Materiella tillgångar		
Mark- och vattenområden	3 295,1	3 286,8
Byggnader	5 731,6	5 586,4
Fasta konstruktioner och anordningar	2 515,7	2 400,4
Maskiner och inventarier	1 347,1	1 235,9
Övriga materiella tillgångar	20,1	20,1
Förskottsavgifter och pågående upphandlingar	1 200,0	1 094,8
	14 109,6	13 624,4
Placeringar		
Andelar i intressebolag	264,1	245,1
Övriga aktier och andelar	459,3	451,4
Övriga lånefordringar	480,4	478,7
Övriga fordringar	2,1	2,1
	1 205,9	1 177,4
Förvaltade medel	456,8	536,3
Rörliga aktiva		
Omsättningstillgångar	120,6	112,1
Fordringar		
Långfristiga fordringar	157,3	166,7
Kortfristiga fordringar	423,8	391,0
	581,1	557,7
Finansiella värdepapper	57,3	25,3
Kassa och bank	1 475,1	1 232,4
AKTIVA TOTALT	18 275,9	17 563,8

PASSIVA	31.12.2017	31.12.2016
Eget kapital		
Grundkapital	2 972,4	2 972,4
Stiftelsernas grundkapital	5,8	5,8
Uppskrivningsfond	1 805,0	1 811,3
Övriga egna fonder	903,4	839,6
Övrigt eget kapital	734,1	734,1
Överskott/underskott (-) från tidigare räkenskapsperioder	4 122,3	3 554,9
Räkenskapsperiodens överskott/underskott (-)	648,3	598,4
	11 191,2	10 516,5
Minoritetsandelar	85,0	80,3
Avsättningar		
Avsättningar för pensioner	113,8	126,0
Övriga avsättningar	36,2	36,8
	150,0	162,7
Förvaltad kapital	572,3	657,5
Främmande kapital		
Långfristigt		
Långfristigt räntebärande främmande kapital	4 716,5	4 661,0
Långfristigt räntefritt främmande kapital	97,3	99,7
	4 813,8	4 760,7
Kortfristigt		
Kortfristigt räntebärande främmande kapital	268,3	279,0
Kortfristigt räntefritt främmande kapital	1 195,3	1 107,1
	1 463,6	1 386,1
Främmande kapital totalt	6 277,4	6 146,7
PASSIVA TOTALT	18 275,9	17 563,8

Helsingfors stads årsberättelse 2017

Utgivare

Helsingfors stad,
stadskansliet

Ombrytning och genomförande

Werklig Oy

Fotografier

Jan Alanco (s.37, Kimmo Kaivanto,
Ketju, Helsingfors konstmuseum HAM.)

Helsingfors stads materialbank:

Roope Permanto (s.5),
Pertti Nisonen (s.9),
Pertti Nisonen (s.14,18,22,26,33,34,39),
Johanna Kannasmaa (s.28)

My Helsinki materialbank:

Eetu Ahanen (pärmen),
Jussi Hellsten (s.6,12,24),
Elise Kulmala (s.10), Carl Bergman (s.16),
Julius Konttinen (s.20),
Kuvio (s.41), Lauri Rotko (s.44)

Tryck

Next Print Oy

Översättningar:

Grano Oy / Multidoc

Helsingfors stads centralförvaltnings
publikationer 2018:15

ISBN 978-952-331-443-6 (tryckt utgåva)

ISBN 978-952-331-444-3 (nätutgåva)

ISSN-L 2242-4504

ISSN 2242-4504 (tryckt utgåva)

ISSN 2323-8135 (nätutgåva)

Helsingfors

**Helsingfors stad
Stadskansliet**

Norra esplanaden 11–13
PB 1
00099 Helsingfors stad
Telefonväxel 09 310 1641

www.hel.fi