

# TÖÖLÖNTORI

Asemakaavan viitesuunnitelma



16.4.2021

## OHJAUSRYHMÄN JÄSENET

### HELSINGIN KAUPUNKI

Crista Toivola	Projektin johto, asemakaavoitus
Mika Kaalikoski	Kunnallistekninen asiantuntija (1.1.2021 alkaen)
Anna Tienvieri	Kunnallistekninen asiantuntija (31.12.2020 asti)
Aino Leskinen	Kaupunkitila- ja maisemasuunnittelu
Elina Rundell	Liikennesuunnittelu
Elina Luukkonen	Liiketoimintaselvitys
Elina Siltanen	Tukkutori
Merja Sorakari	Tukkutori
Sirpa Kallio	Kaupunginkanslia, aluerakentaminen
Laura Yrjänä	Kaupunginkanslia, elinkeino-osasto
Tomas Palmgren	Kaupunkitila- ja maisemasuunnittelu
Mikko Lindqvist	Kaupunginmuseo
Jarkko Nyman	Teknistoloudellinen asiantuntija

## KONSULTTITYÖRYHMÄ

### ARKKITEHTITOIMISTO KONKRET OY

Jaakob Solla	Pääsuunnittelija
Essi Peltola	Arkkitehti
Anne Routaniemi	Suunnittelija
Milja Virkkunen	Arkkitehti
Stefanos Theodorou	Arkkitehti
Jussi Virkki	Suunnittelija
Aurora Solla	Suunnittelija

### WSP

Olli Haveri	Projektipäällikkö
Harri Hemming	Liikennesuunnittelu
Riku Nevala	Liikenteen toimivuustarkastelut
Samuli Kyytsönen	Liikenteen mallinnus
Kati Teperi	Maisema-arkkitehtuuri
Olivia Mahlio	Maisema-arkkitehtuuri
Eeva-Riikka Rautarinta	Vesihuollon ja teknisten verkostojen asiantuntija
Pontus Flink	Vesihuollon ja teknisten verkostojen asiantuntija
Simo Tammela	Hulevesien asiantuntija
Annikka Larsen	Valaistuksen asiantuntija
Tuomas Ritvanen	Sähkösuunnittelija
Taina Holappa	Geotekninen asiantuntija
Nea Purontakanen	Kustannuslaskenta, kadut
Matias Jurvanen	Liikennelaskennat
Juuso Kieksi	Rakennesuunnittelu, kauppahalli
Sami Lampinen	Rakennesuunnittelu, kauppahalli

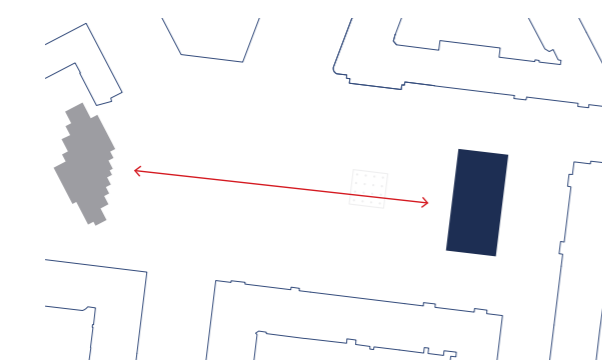
## SISÄLLYSLUETTELO

### TORI

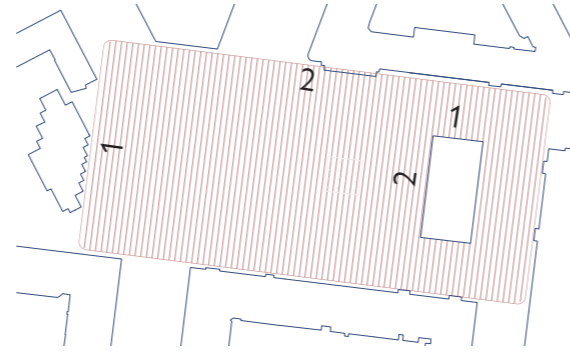
• Suunnitelman pääperiaatteet	4
• Rakentamisen vaiheet	5
• Töölöntori 1.0	6
• Töölöntori 2.0	8
• Töölöntori 2.5	11
• Töölöntori 3.0	13
• Monikäyttöinen tori	17
• Pintamateriaalit	18
• Kasvillisuus	19
• Valaistus	20
• Valaistustavat ja sähköpaikat	23

### KAUPPAHALLI

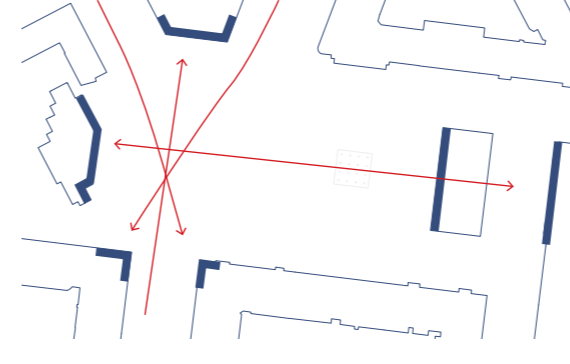
• Kauppahalli, Töölöntori 1.0-2.5	25
• Kauppahallin periaatteellinen rakenneratkaisu	26
• Kauppahallin uudistaminen Pissarakadan rakentamisen yhteydessä	28



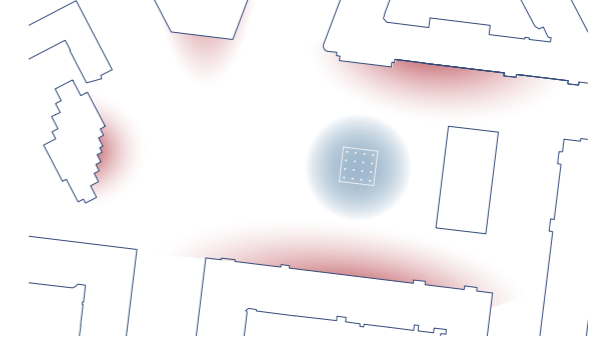
SYMMETRIA / VASTAPARIT



YHTENÄINEN MATERIAALI



NÄKYMÄAKSELIT



AKTIIVISET KIVIJALAT JA MONIPUOLINEN TORITOIMINTA

## Kaupunkikuvallinen kehitys

Töölöntori on Helsingin laajin 1930-luvun funktionalistisen töölölaisarkkitehtuurin aukiotila. Toria rajaavat tärkeinä Runebergin- ja Topeliuksenkadun näkymäpäätteinä uljaat asuinrakennukset. Tori suunniteltiin alun perin mittasuhteiltaan kokoon 2:1 (pituus:leveys).

Töölöntorin kehityksen viitesuunnitelma perustuu 2019 järjestetyn arkkitehtuurikilpailun voittajaehdotukseen ”Two to One”. Kilpailuehdotuksen tavoitteena on tehdä Töölöntorin arvoympäristökohteesta uusi houkutteleva kaupunkitila. Torin toiminnallisuutta parannetaan ja aukion nykytilanteessa vallitsevaa itä- ja länsiosan kahtiajakoa häivytetään. Koko aukiotila yhtenäistetään liikennejärjestelyjä selkeyttämällä sekä valaistusta, kasvillisuutta ja pintarakenteita yhtenäistämällä. Toriaukion itäreunalle suunnitellaan uusi vähäeleinen ja siro puurakenteinen kauppahalli (600 m<sup>2</sup> + kellaritilat 250 m<sup>2</sup>). Aukion kokonaissommitelma ja sijainti sekä ympäröivät asuinrakennukset eivät mahdollista isomman kauppahallin rakentamista. Hallin koko 18m \* 36m (2:1) vastaa torin mittasuhteita ja se sijaitsee symmetrisesti toria reunustavan Töölöntorinkadun korkeimman rakennuksen kohdalla.

Voittaneen kilpailuehdotuksen kokonaissommitelma

edellyttää kauppahallia torin kokonaisuuden osaksi. Kauppahallilla varmistetaan myös toriaukion läpivuotinen toiminnallisuus. Torin uudistaminen ei kuitenkaan ole riippuvainen kauppahallin taloudellisesta toteuttamisytälöstä. Jos kauppahallihanke ei rakennu tai etene samassa aikataulussa toriaukion kanssa, on torin tasauksia, rakenteita ja kalusteita tarkasteltava uudestaan kyseinen tilanne huomioiden. Torin jätesäiliöiden uusiminen toteutetaan suunnitelmien mukaan heti niin, että kauppahalli on myöhemmin mahdollista rakentaa. Toriaukion itäkulmalla sijaitsevien portaiden asemointia ja tasausjärjestelyjä tulee muokata vastaamaan kyseistä tilannetta. Kauppahallin kohdalla tulisi siinä tapauksessa olemaan torikahvila- tai terassitoimintaa sekä torimyyntipisteitä. Lisäksi tilapäisen wc- ja huoltorakennuksen tarve tulee tällöin tutkia.

Torin kehitys ajoittuu vaiheisiin Töölöntori 1.0, 2.0, 2.5 ja 3.0 (ks. vaiheistus seuraavalla sivulla). Suunnitelmassa varaudutaan liittämään maanpäälliset rakenteet osaksi maanalaisten raideliikenneyhteyksien rakenteita (Pisara ja/tai Töölö-metro/maanalainen pikaraitiotie).

## Toiminnallisuus – kaupalliset palvelut

Toriaukion toiminnallisuutta ja viihtyisyyttä parannetaan: aukio reunustetaan uusilla puuriveillä, pintamateriaalit uusitaan laadukkaiksi,

rauhallista oleskelua palvelevia istuinpenkkejä lisätään. Esteetön aukio mahdollistaa kesäkauden tapahtumat ja konsertit sekä talvikaudella luisteluradan. Aukion keskelle toteutetaan suihkulähde. Aukion reunoilla on valaistuja matalia portaita ja istutusaltaita.

Töölöntorin valaistusta parannetaan niin toriaukiolla kuin ympäröivillä kaduilla. Valaistus toteutetaan palvelemaan torin eri käyttötarkoituksia.

Aukion itä-länsisuuntaisia näkymiä avataan. Kivijalkaliiketilöiden saavutettavuus paranee ja toiminnallisesti erilaisten osien vaikutelma poistuu. Saavutettavuutta parannetaan Tykistönkadun kävelykadulla sekä levenyttämällä Sandelsinkadun jalkakäytävää kivijalkakauppojen vierustalla.

Kauppahalli suunnitellaan palvelemaan ympärivuotisesti asukkaita ja ohikulkijoita. Torikauppa säilytetään myös hallin edustan aukiolla. Kaupanteon ympärivuotisia edellytyksiä parannetaan toteuttamalla hallin kellariin myyjien sosiaali- ja varastotilat.

## Liikenne

Torin pohjoisreunan Tykistönkadun läpiajomahdollisuus poistetaan aurinkoisen pohjoissivun jalkakäytävän liittämiseksi

toiminnallisesti ja tilallisesti toriin. Katu muutetaan kävelykaduksi, jolla huoltoliikenne on sallittu. Pohjoissivun ravintola- ja liiketilöiden yhteys aukioon paranee huomattavasti varsinkin kesän ulkoterassikautena.

Liikennejärjestelyjä selkeytetään. Runeberginkadulla autokaistojen määrää vähennetään Länsi-Helsingin raitiotien muutoksissa. Asukas- ja asiakaspysäköinti mahdollistetaan. Autopaikkoja poistuu erityisesti Tykistönkadun kävelykadulta. Myyjien paikkoja sijoitetaan Töölöntorinkadun vinopaikoille. Autopaikkojen vähentämisen perusteena on ollut saada tilaa kävelylle, katuvihreälle ja toritoiminnoille.

Pyöräilykaistat toteutetaan Topeliuksenkadun ja Runeberginkadun molemmin puolin. Jalankulkyhteyksiä parannetaan uusilla leveillä suojateilla Runeberginkadun risteysalueilla. Kauppahallin huolto toteutuu pääosin Töölöntorinkadun puolelta ja Tykistönkadun liiketilöiden huolto kävelykadulta.

Pisara- tai Töölö-metron/maanalaisen pikaraitiotien sisäänkäyntien paikat on huomioitu suunnitelmassa niin, että ne voi toteuttaa vaiheittain tulevaisuudessa. Taksiasema on suunniteltu torin lounaiskulmaan Sandelsinkadun varteen. Torille on sijoitettu kaupunkipyöräasema ja pyöräpysäköintiä.



## TÖÖLÖNTORI 1.0, toriaukion uudistaminen (arvioitu rakentaminen 2024-2025)

- Torin pinnan tasaus ja pintamateriaalit sekä toriaukion vesiaihe lopullisen tilanteen mukaisesti
- Tykistönkadun lehmusriviä siirretään ja torin itä- ja eteläreunoille toteutetaan myös uudet lehmusrivit Pissararata huomioiden. Runeberginkatua rajaava puusto jätetään ennalleen mikäli niiden nykykunto sen sallii.
- Hulevesien hyödyntäminen Tykistönkadun katupuille kunnallistekniikan rajoitukset huomioiden
- Johtosiirrot mahdollisimman pitkälle Pissararata huomioiden
- Torirakennus (huomioidaan uudistaminen Pissaran yhteydessä).
- Nykyinen kahvilarakennus jätetään väliaikaisesti osaksi toriaukiota

## TÖÖLÖNTORI 2.0, Länsi-Helsingin raitiotie (arvioitu rakentaminen 2025-2027)

- Länsi-Helsingin raitiotie toteutunut, Runeberginkadun ympäristön muokkaus osaksi uutta toria
- Runeberginkadulla ja Topeliuksenkadulla pyöräliikenteen tavoiteverkon mukaiset yksisuuntaiset pyörätiejärjestelyt toteutettu.
- Nykyinen kahvilarakennus jätetään väliaikaisesti osaksi toriaukiota

## TÖÖLÖNTORI 2.5, raideliikenteen maanalainen runkoyhteys Kampista Pasilaan (eli ns. Töölö -metro tai maanalainen pikaraitiotie, arvioitu rakentaminen 2030-2040)

Yleiskaavassa (2016) ja maanalaisessa yleiskaavassa (2014 sekä kaavaehdotus 2021) on varaus Töölöntorin kohdalta kulkevalle Raideliikenteen maanalaiselle runkoyhteydelle Kampista Pasilaan (eli ns. Töölön metro tai maanalainen pikaraitiotie). Yhteyden toteuttamisesta ei ole päätöksiä, arvio toteutumiseksi on aikaisintaan 2030-luvulla. Viitesuunnitelman ja teknisten selvitysten laatimishetkellä maanalaisen runkoyhteyden alustava suunnittelu on ollut käynnissä. Alustavien suunnitelmien mukaan torin lounaiskulmassa sijaitsevaa Pissaran sisäänkäyntivarausta pystytään

hyödyntämään yhtenä sivusisäänkäyntinä, muut sisäänkäynnit sijoittuvat suunnittelualueen ulkopuolelle. Lähtökohtana on, että Pissararata ja Kampi-Pasila yhteys voivat toteutua toisistaan riippumatta.

- VE1: Ns. Töölön metro tai pikaraitiotieyhteys etenee (raideliikenteen maanalainen runkoyhteys Kampista Pasilaan). Hanketta varten toteutetaan torin lounaiskulmalle yksi sisäänkäynti Pissaradan sisäänkäyntivarauksen kohdalle ja nykyinen kahvilarakennus puretaan asemakaavan mukaisesti.
- VE2: Maanalaiset raideliikennehankkeet eivät etene, mutta nykyinen kahvilarakennus korvataan uudella kahvilarakennuksella asemakaavan mukaiseen sijaintiin raideliikennehankkeiden sisäänkäyntirakennuksen kohdalle.
- Torin välttämättömät purkutyöt rakentamisajaksi siltä osin, kun tehtävät uudistusvaihtoehdot edellyttävät.
- Puihin kohdistuvat uudistamistarpeet kahvilakioskin ympäristössä

## TÖÖLÖNTORI 3.0, Pissararata (arvioitu rakentaminen 2030-2040)

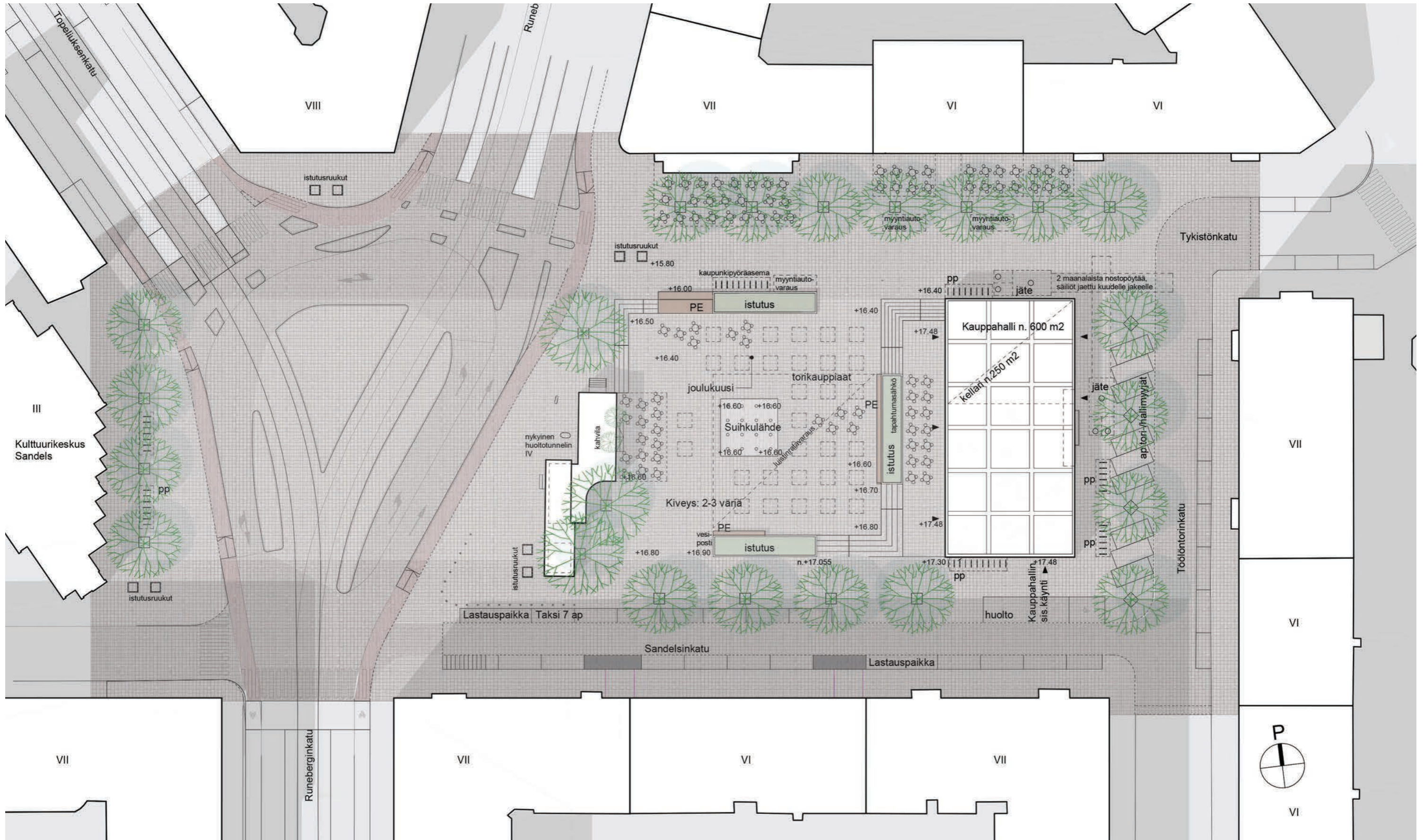
- Pissararata, sisäänkäynnit ja niihin liittyvä rakentaminen toteutunut
- Suuri osa torista puretaan rakentamisajaksi
- Torirakennusten uudistaminen Pissaran mukaan. Modulaarinen kauppahalli puretaan tarvittavilta osin rakennustyön ajaksi ja rakennetaan uudelleen.
- Puihin kohdistuvat uudistamistarpeet rakentamisalueilla.











ASEMAPIIRUSTUS 1:500

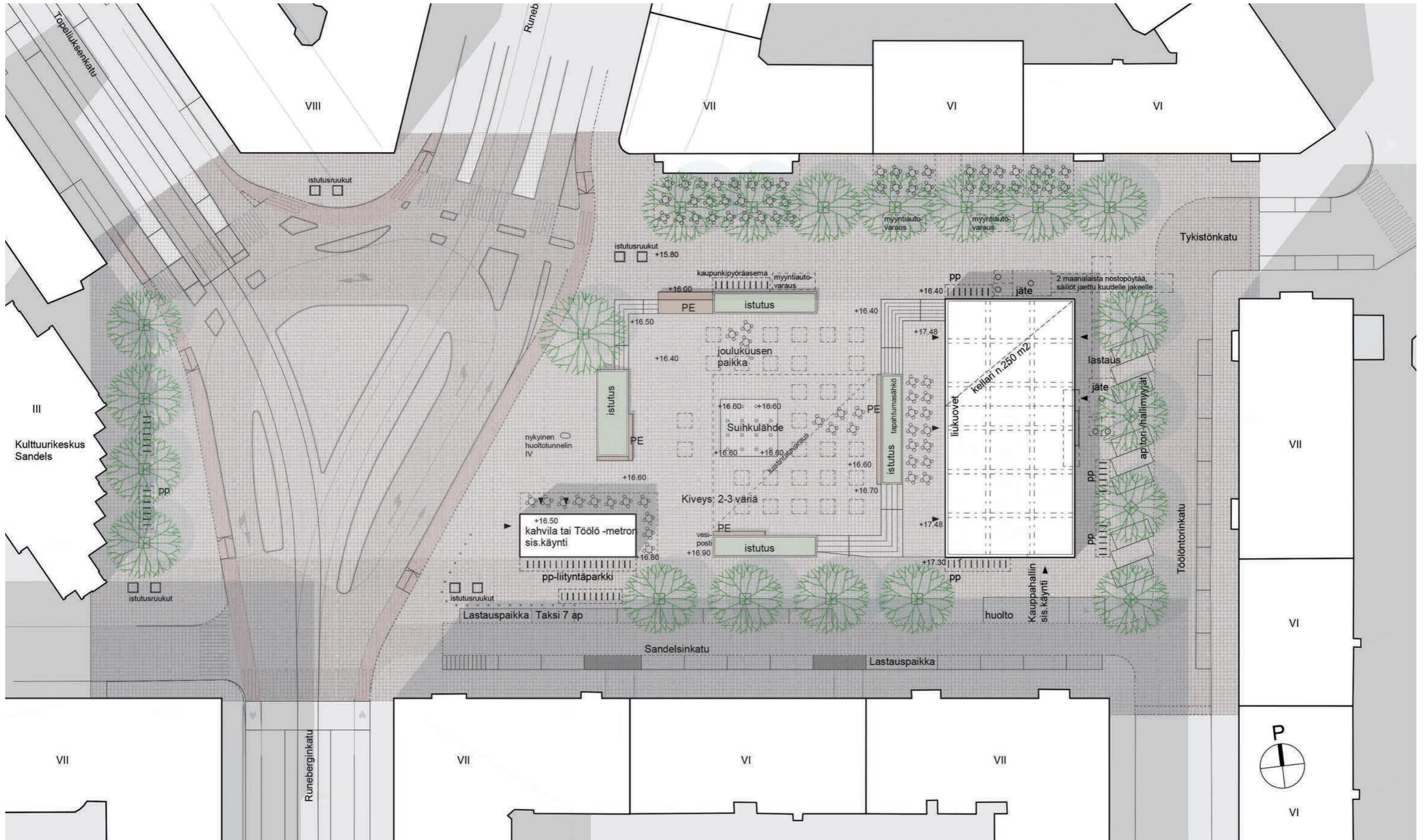


Alueleikkaus pohjoiseen 1:500

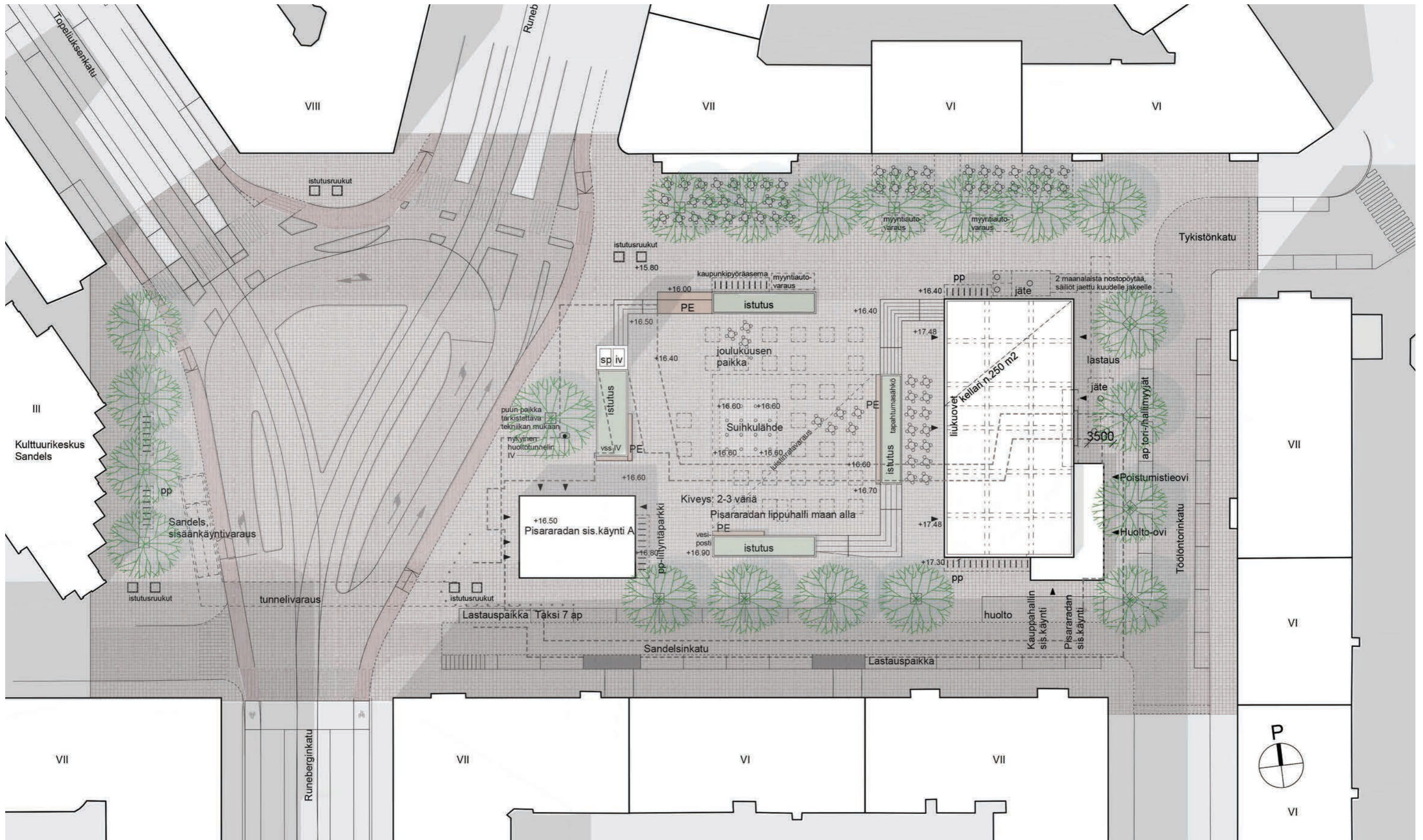


Alueleikkaus itään 1:500



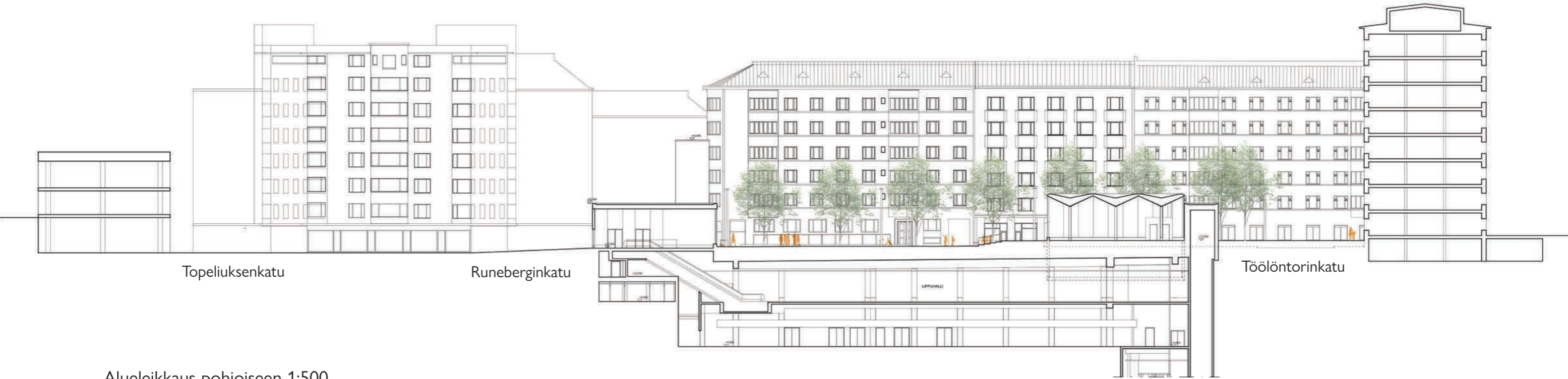




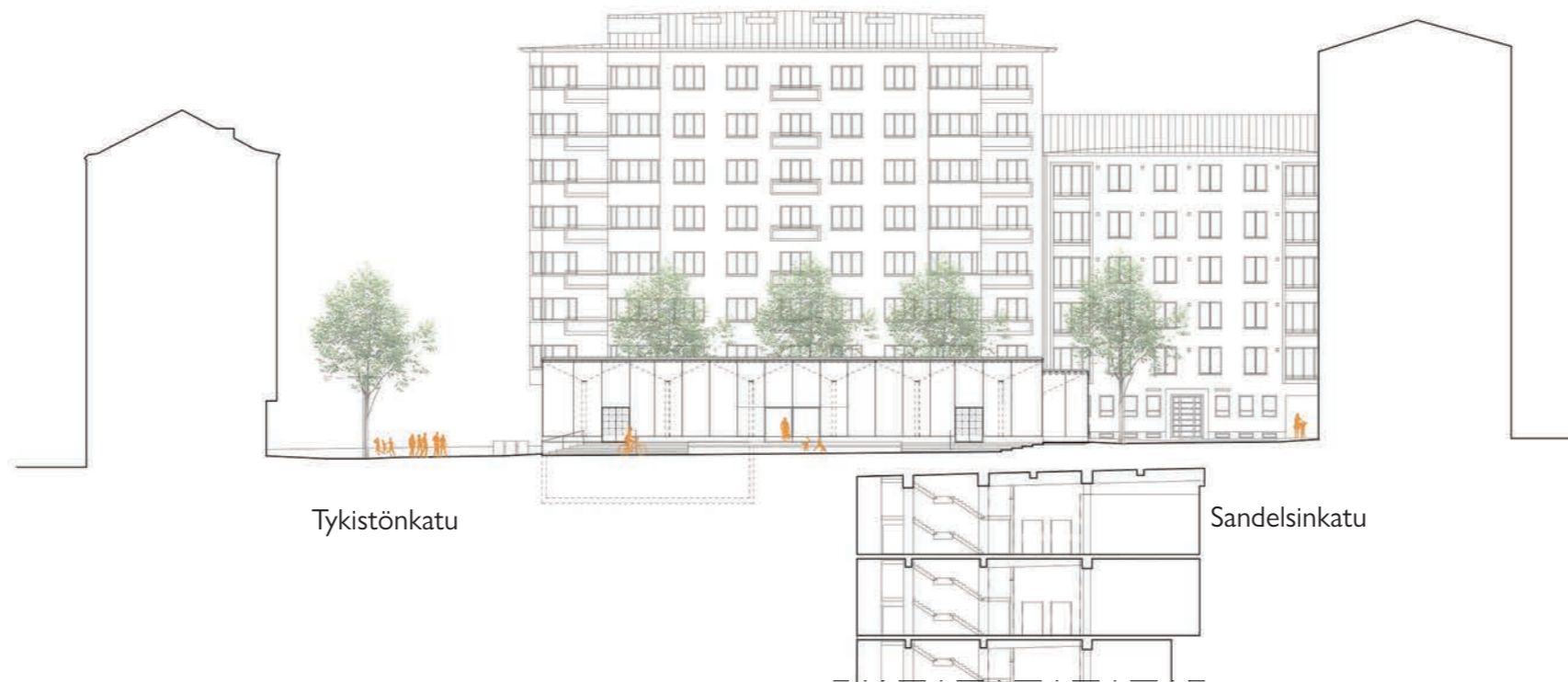


ASEMAPIIRUSTUS 1:500

# TÖÖLÖNTORI 3.0, Pisararata (mahdollisesti 2030-2040)



Alueleikkaus pohjoiseen 1:500

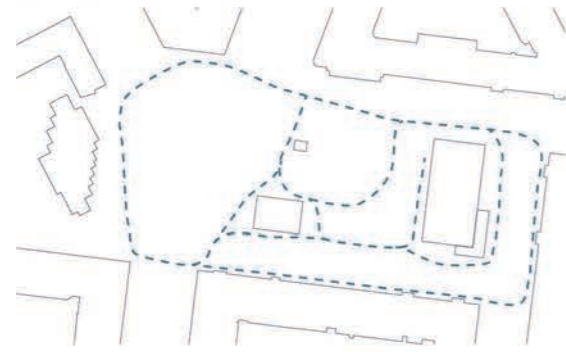


Alueleikkaus itään 1:500

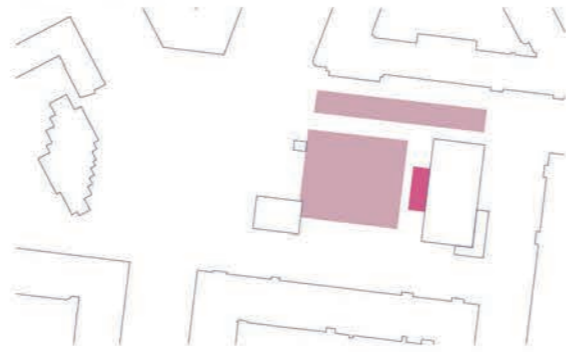




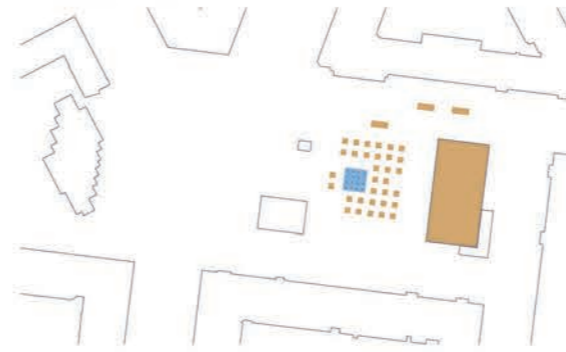
ESTEETTÖMYYS



TAPAHTUMAT



TORIKAUPPA



TALVIKÄYTTÖ



----- esteetön kulkureitti  
 ■ tapahtumalava  
 ■ tapahtuma-alue  
 ■ torikauppa  
 ■ suihkulähde  
 ■ luistinrata

## Esteettömyys

Töölöntori suunnitellaan niin, että sekä sinne useammasta suunnasta saapuminen että siellä liikkuminen on esteetöntä

Toriaukiolle voidaan saapua esteettömästi Runeberginkadulta kahvila- tai sisäänkäyntirakennuksen pohjoispuolelta, Sandelsinkadulta toriaukion lounaiskulmalta tai pohjoisesta Tykistönkadun kävelykadun suunnasta.

Kauppahalliin pääsee esteettömästi pääsisäänkäynniltä etelästä tai toriaukion puolelta lännestä.

Töölöntorilla liikkumista helpotetaan tasoerojen kaiteilla sekä hyvällä valaistuksella.

## Tapahtumat

Töölöntori muuntautuu monenlaisten tapahtumien eläväksi aukioksi. Lavatoiminnot sijoittuvat helposti kauppahallin länsipuolelle avautuvalle terassille, jonka yhteyteen on suunniteltu tarvittava sähköautomaatti. Katsomo pystyy näin levittymään sekä toriaukiolle että Tykistönkadun kävelykadulle.

Pienimuotoisempaa esiintymistä ja tapahtumia voi sijoittaa myös Tykistönkadun kävelykadulle, jonka molemmin puolin sijoittuu myös sähköautomaatit.

## Torikauppa

Torikauppa voi tulevaisuudessa sijaita sekä Töölöntorin aukiolla että sisällä kauppahallissa.

Ulkomyynti voi levittäytyä koko toriaukiolle suihkulähteen ympärille niin, että kokuksen väliin jää väljät kulkuväylät. Torimyyjien kahvilapöydät voivat sijoittua joustavasti myyntikokuksen väliin.

Automyynti on mahdollista Tykistönkadulla, jonka yhteydessä on sähköautomaatit. Lisäksi Tykistönkadulle voi pysäköidä lyhytaikaisesti ns. ketterä kioski -autot.

Torimyyntin toimivuutta ja ympärivuotisuutta parannetaan kauppahallin yhteyteen toteutettavilla myyjien sosiaali- ja varastotiloilla sekä torin sähkö- ja valaistusudistuksilla.

## Talvikäyttö

Töölöntoria suunnitellaan aktiiviseksi ympäri vuoden toimivaksi aukioksi. Torimyynti ja erilaiset tapahtumat voivat toteutua nykyistä paremmin kun sosiaali- ja varastotiloihin sekä torirakenteisiin, valaistukseen ja sähkөөn on panostettu.

Toriaukiolla sen kaakkoiskulmassa on suunnitelmassa luisteluratavaraus. Rata voisi toimia talvikaudella torikaupan kanssa limittäin niin, että kauppa sijoittuisi tällöin toriaukion länsi- ja pohjoisreunoille. Ratavaraus sijoittuu suihkulähteen päälle, joka talvikaudella joka tapauksessa joudutaan sulkemaan ja peittämään.

Toriaukion joulukuusen tai juhannussalon paikaksi on viitesuunnitelmassa merkitty suihkulähteen pohjoispuoli.

LÄMMIN HARMAA  
RAL 7022 Umbra grey



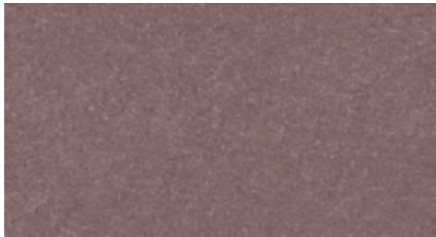
KAUPUNKITILAOHJEEN MUKAINEN  
TUMMA HARMAA  
RAL 9011 Graphite black



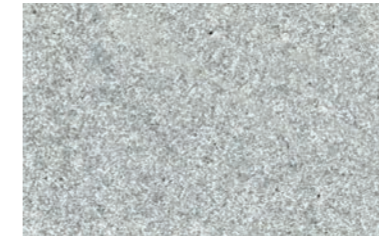
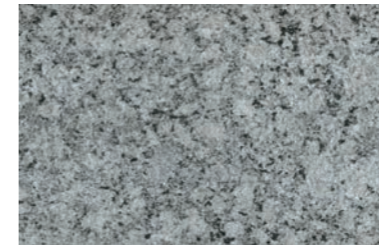
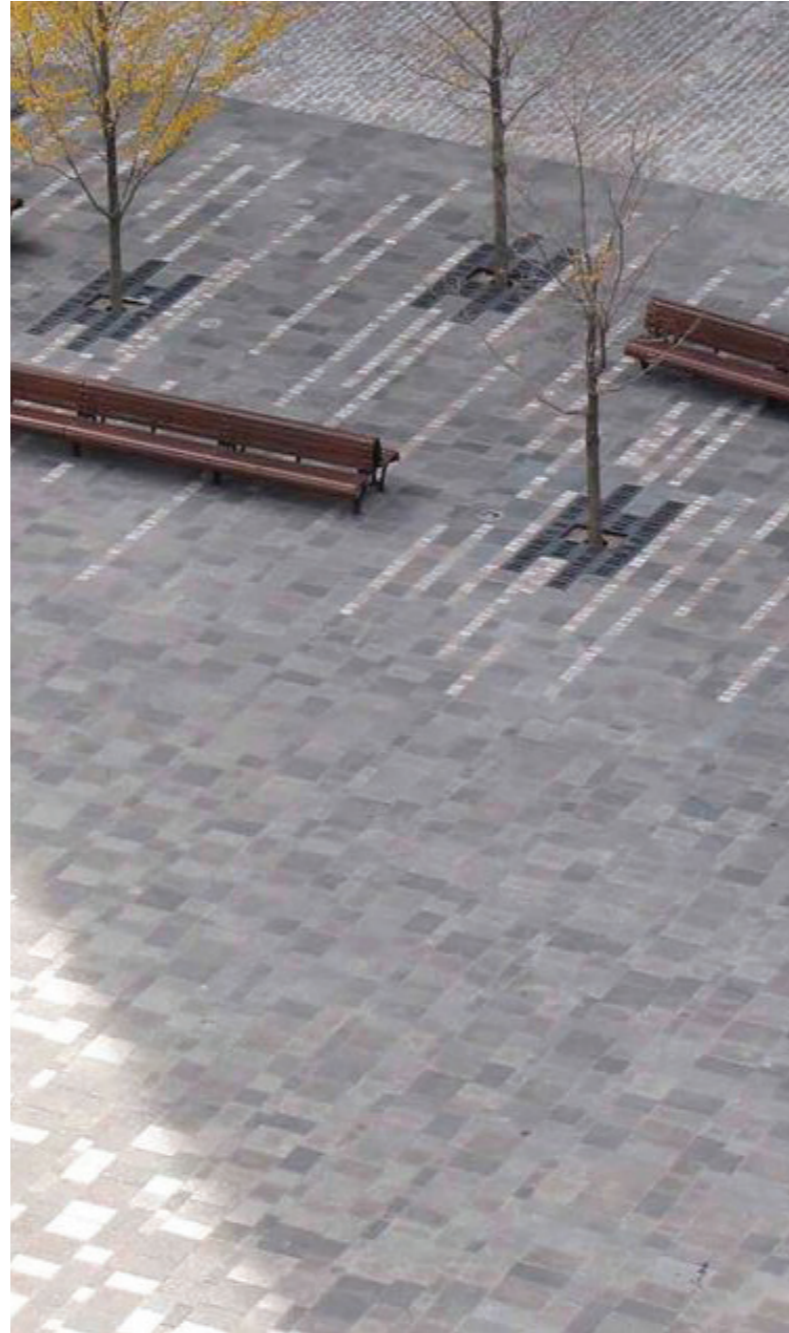
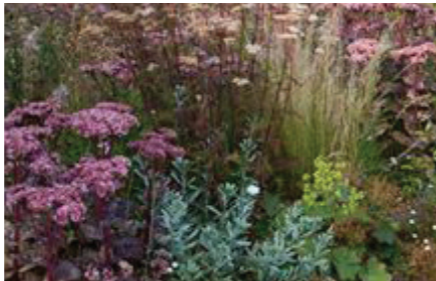
LUONNONKIVI / PUU



VÄRILLINEN ASFALTTI PYÖRÄTEILLÄ,  
punaruskea



ISTUTUKSISSA HILLITYT SÄVYT



TORIKIVEYS KIRJAVAA, VAALEITA SÄVYJÄ

## MONILAJISET ISTUTUKSET



Torialuetta reunustaviin istutuslaatikoihin istutetaan monilajista pensas- ja perennakasvillisuutta. Istutusten värimaailma on hillitty, mutta muotokieli on runsas.



## PUUT



puistolehmus

Töölöntorin nykyiset lehmusrivit toimivat pohjana suunnittelulle. Tavoitteena on, että uudet ja nykyiset lehmusrivit reunustavat toriaukiota sen jokaiselta laidalta luoden vihreän taustan torin toiminnoille. Tykistökadun huonokuntoinen lehmusrivi poistetaan ja uusi istutetaan kauemmas julkisivusta. Kulttuurikeskus Sandelsin edessä oleva lehmusrivi säästetään. Töölöntorinkadulle ja Sandelsinkadulle istutetaan uudet lehmusrivit. Mikäli Pisararata rakennetaan, Sandelsinkadun lehmukset ja Töölöntorinkadun kaksi eteläisintä lehmusta joudutaan poistamaan kaivualueelta. Niiden siirron mahdollisuus muualle tulee selvittää. Tällöin pitää myös tutkia, voidaanko työmaan valmistuttua Sandelsinkadulle istuttaa uudet puut maanvaraisesti, vai tarvitsevatko ne lisäkasvualustaa maan päälle tehtävistä istutusaltaista.



metsävaahtera

Runeberginkadun varrella oleville vaahteroille tulee tehdä kuntokartoitus. Viimeistään ne joudutaan poistamaan Pisararataa tai Töölön pikaratikkaa rakennettaessa. Tilalle istutetaan yksi iso maisemapuu rajaamaan toriaukiota risteysalueesta. Vaahteran kaunis kukinta ja hieno syysväri tekevät siitä hyvän maisemapuun myös jatkossa.

Valon väri lämmin valkoinen, 3000K,  
valon värintoisto vähintään Ra70.

Valaistusluokat:

- Runeberginkadun risteysalue M3a+P3
- Kadut M4+P4
- Kävelykatu ja torialue P1/P2

Kävelykadun  
valaisinpylväät 6m

Torin rakenteisiin  
integroituja  
seinä-, kaide- ja  
pollarivalaisimia

Risteysalueen  
yhteiskäyttöpylväät  
9-10 m

Suihkulähde  
valaistu

Kadun  
valaisinpylväät 8m

Rakennuksista  
hehkuva valo

Torialueen  
valonheitin-  
pylväät 9-10m

Rakennuksista  
hehkuva valo

Kadun valaisinpylväät 8m

KÄVELYKATU:  
TYKISTÖNKATU 6m



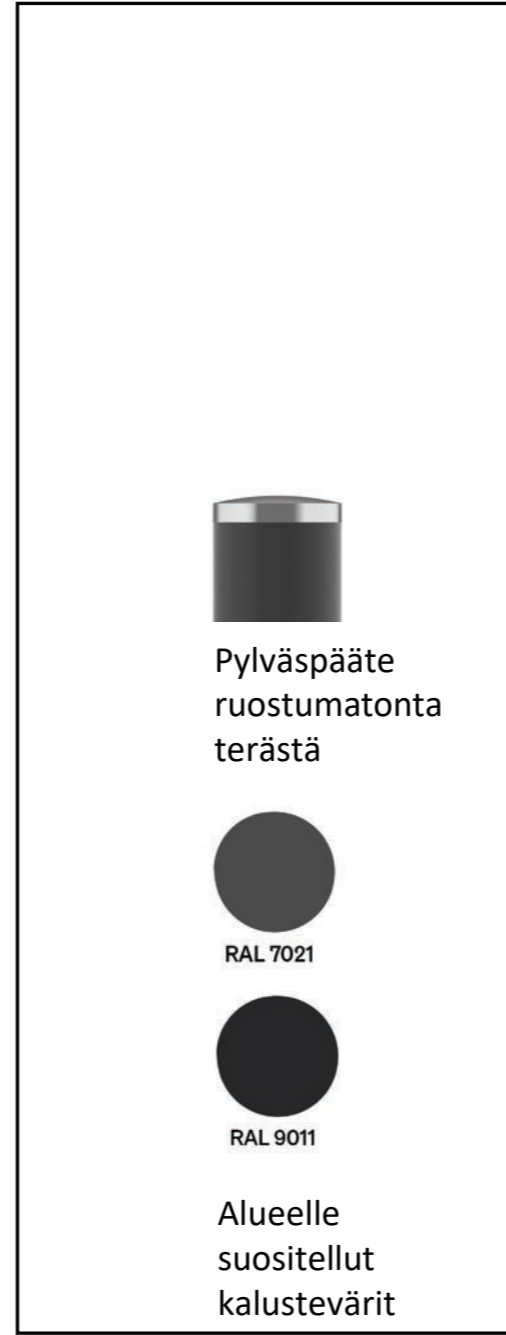
SANDELSIN- JA  
TÖÖLÖNTORINKATU  
+ Helsinki-pylväs 8m



TORIAUKION VALAISTUS  
9-10m pylväs ja häikäisysoijatut heittimet



PYLVÄSMALLI 9-10m  
valaisin- ja yhteiskäyttöpylväs



KAITEISIIN INTEGROITUA VALOAA



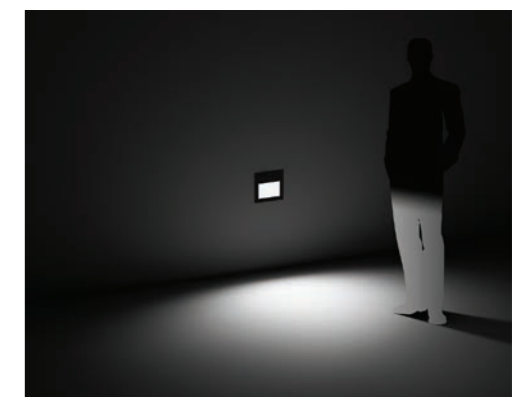
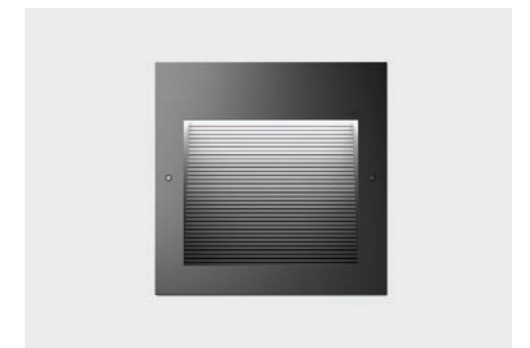
SUIHKULÄHTEESEEN  
ERIKOISVALAISTUS



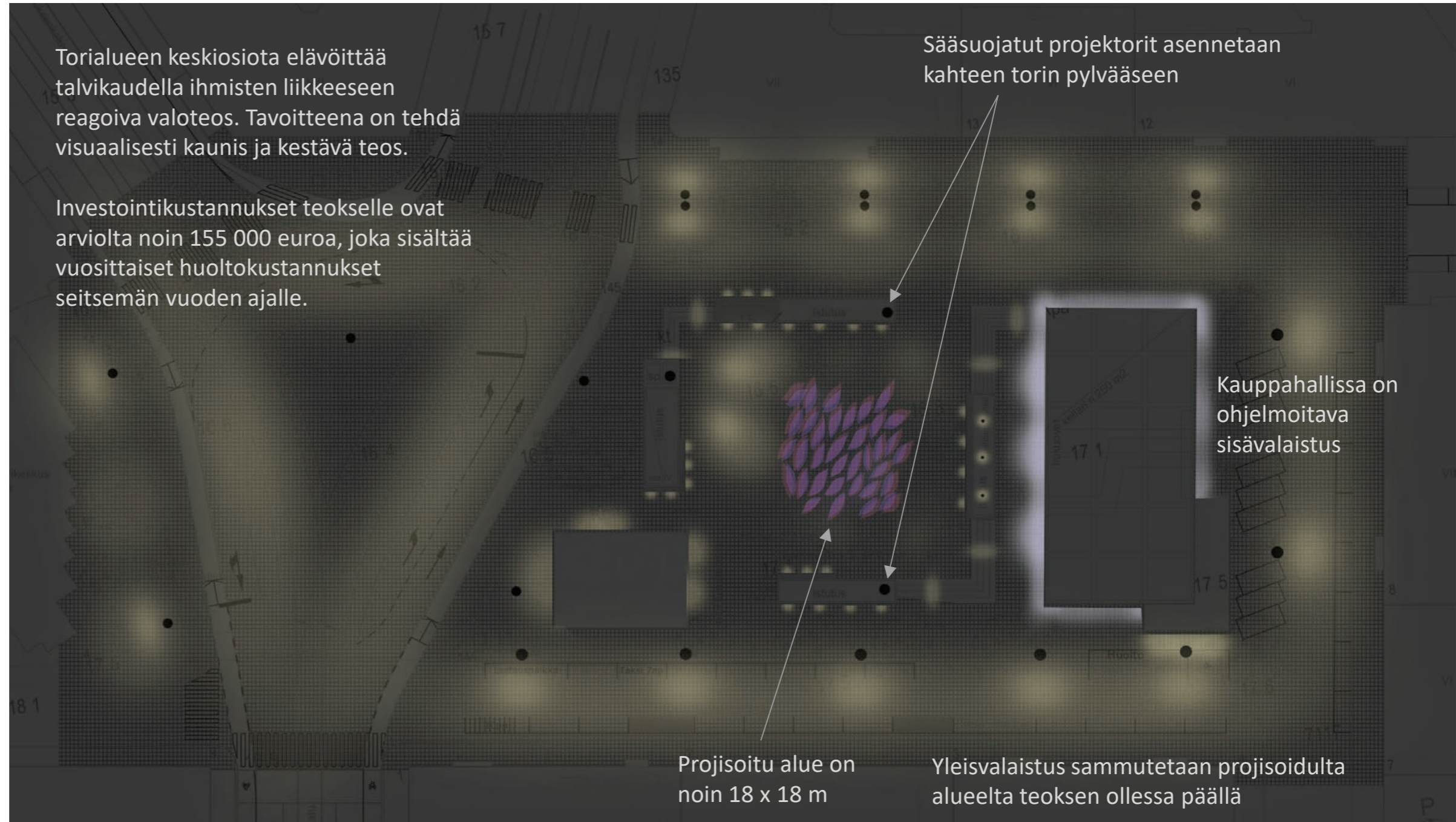
VALAISINPOLLARIT



PENKKEIHIN JA  
ISTUTUSLAATIKOIHIN  
ASENETTAVAT VALAISIMET



INTERAKTIIVINEN PROJISOITU  
VALOTEOS TORILLE

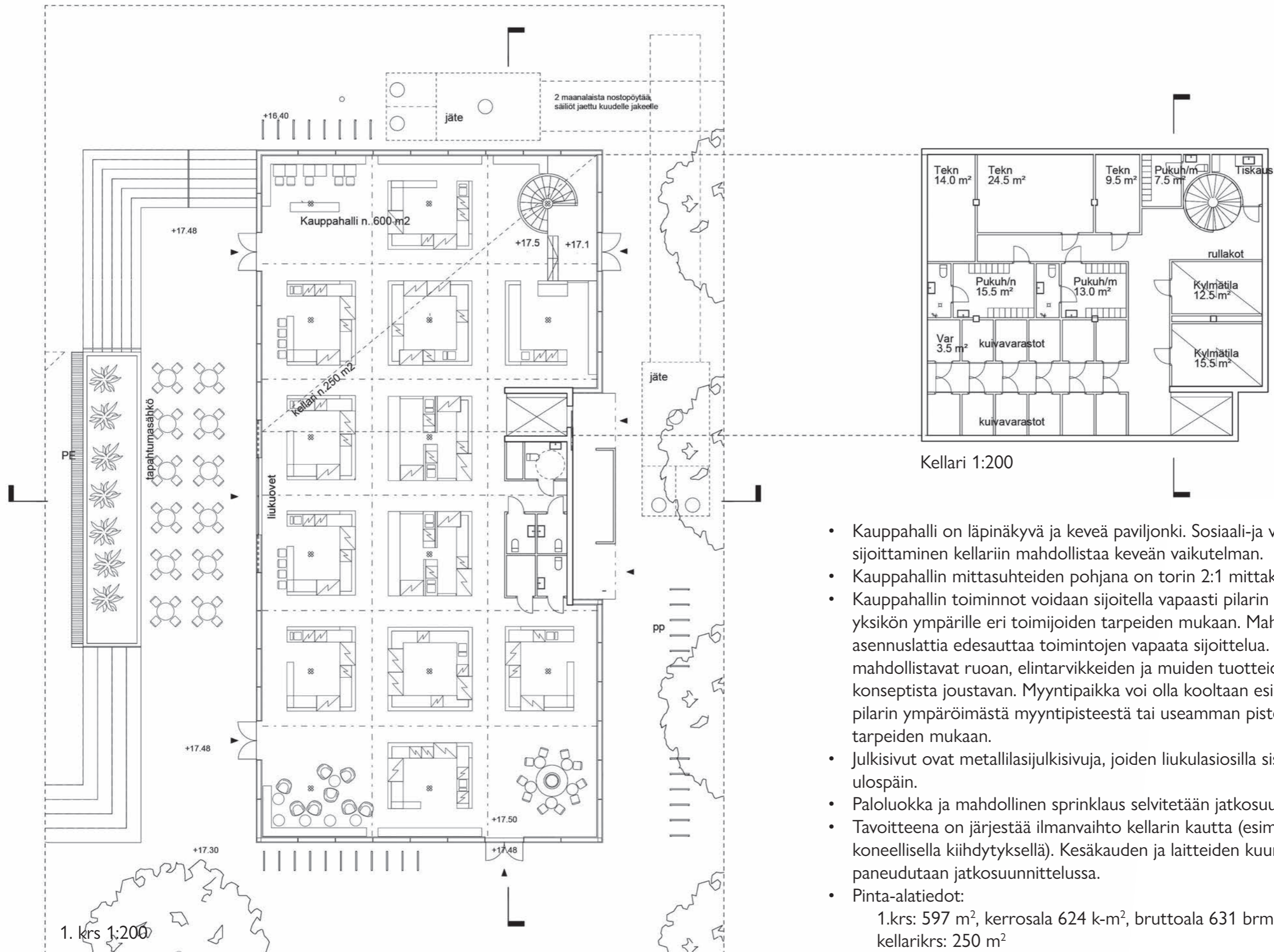




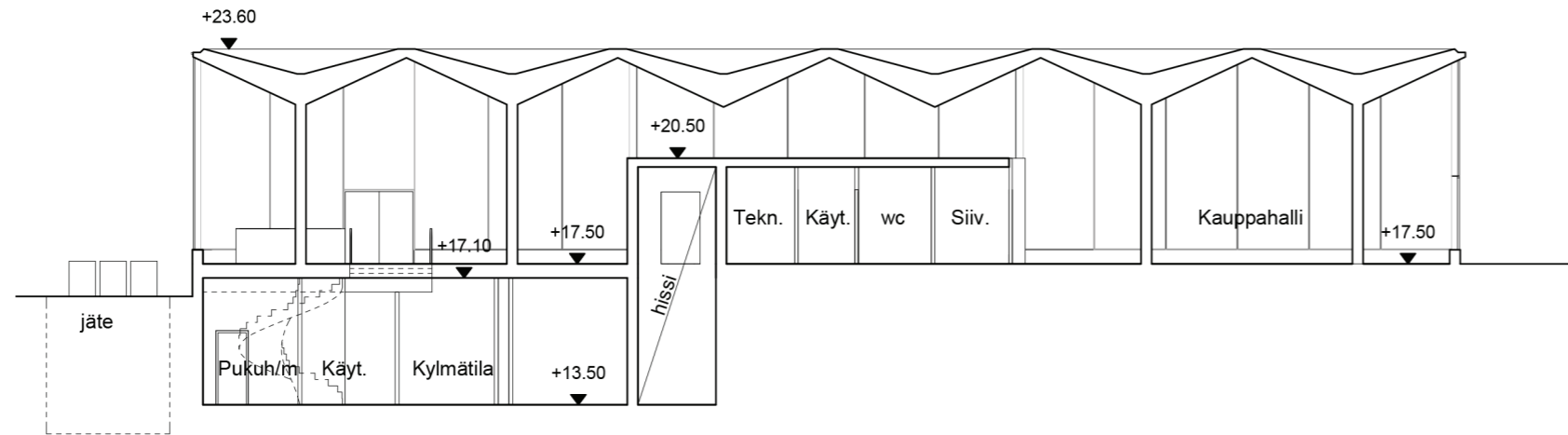
# KAUPPAHALLI



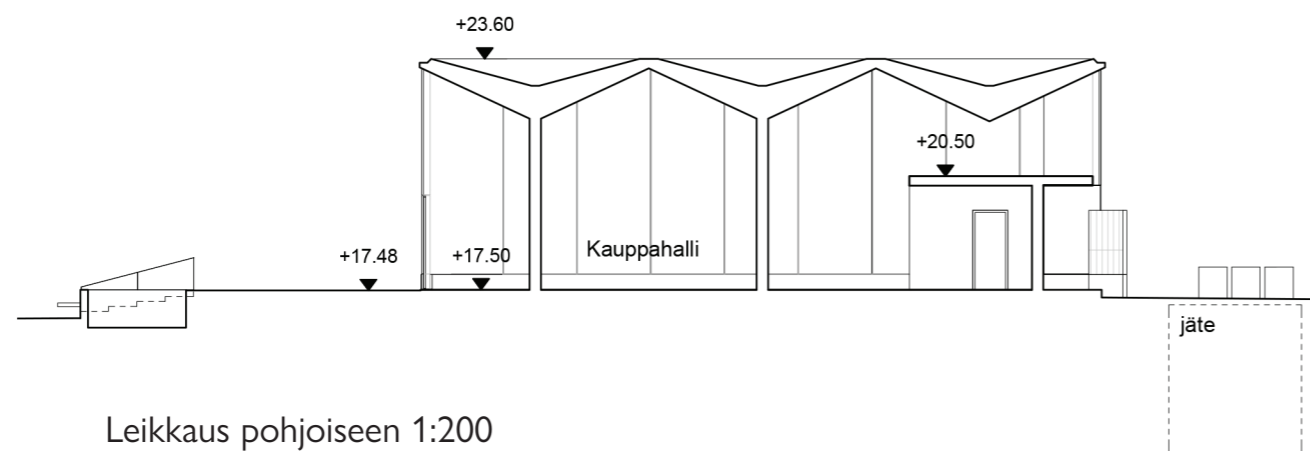




- Kauppahalli on läpinäkyvä ja keveä paviljonki. Sosiaali- ja varastotilojen sijoittaminen kellarin mahdollistaa keveän vaikutelman.
- Kauppahallin mittasuhteiden pohjana on torin 2:1 mittakaava.
- Kauppahallin toiminnot voidaan sijoitella vapaasti pilarin muodostaman yksikön ympärille eri toimijoiden tarpeiden mukaan. Mahdollinen asennuslattia edesauttaa toimintojen vapaata sijoittelua. Myyntipisteet mahdollistavat ruoan, elintarvikkeiden ja muiden tuotteiden myynnin tehden konseptista joustavan. Myyntipaikka voi olla kooltaan esimerkiksi puolikas pilarin ympäröimästä myyntipisteestä tai useamman pisteen laajuinen eri tarpeiden mukaan.
- Julkisivut ovat metallilasijulkisivuja, joiden liukulasiosilla sisätilaa voidaan avata ulospäin.
- Paloluokka ja mahdollinen sprinklaus selvitetään jatkosuunnittelussa.
- Tavoitteena on järjestää ilmanvaihto kellarin kautta (esim. painovoimainen koneellisella kiihdytyksellä). Kesäkauden ja laitteiden kuumennusvaikutukseen paneudutaan jatkosuunnittelussa.
- Pinta-alatiedot:  
1.krs: 597 m<sup>2</sup>, kerrosala 624 k-m<sup>2</sup>, bruttoala 631 br-m<sup>2</sup>  
kellarikrs: 250 m<sup>2</sup>

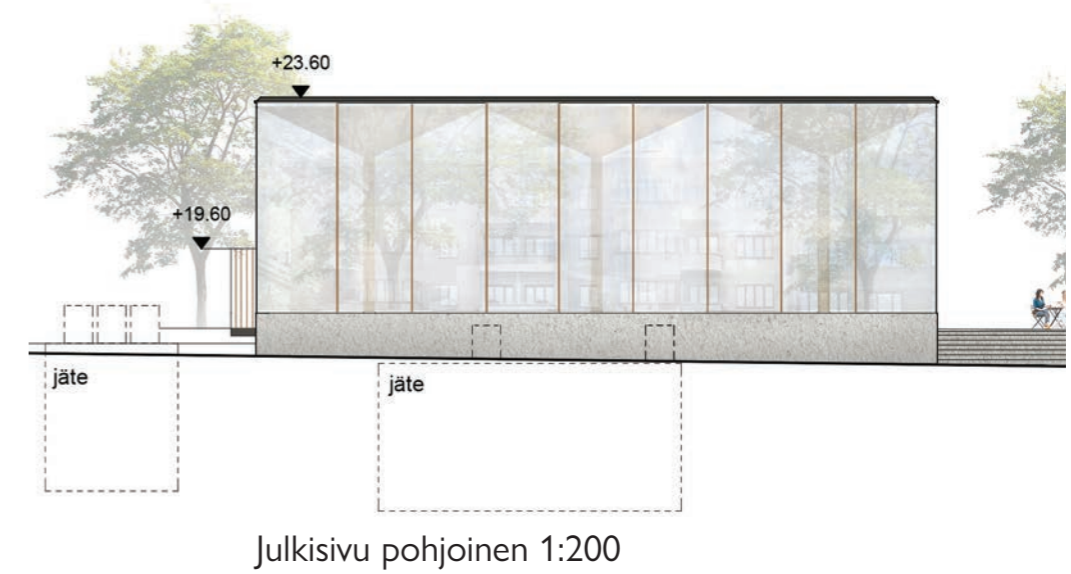
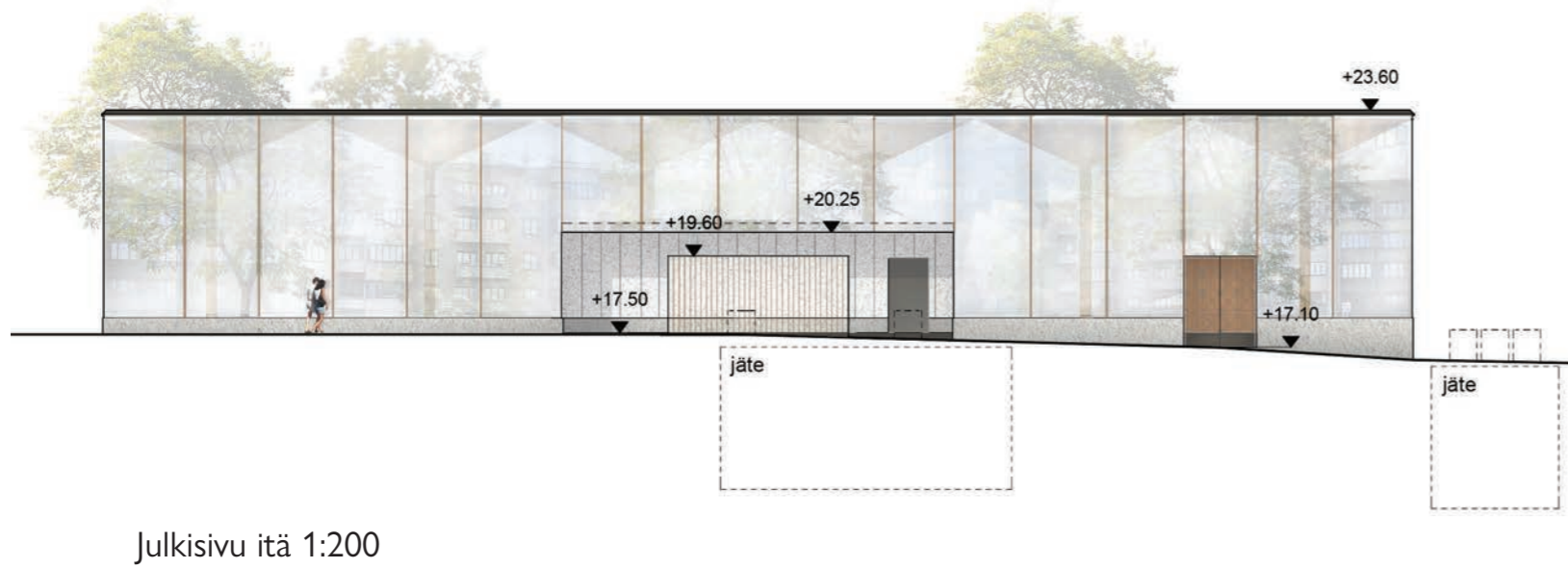


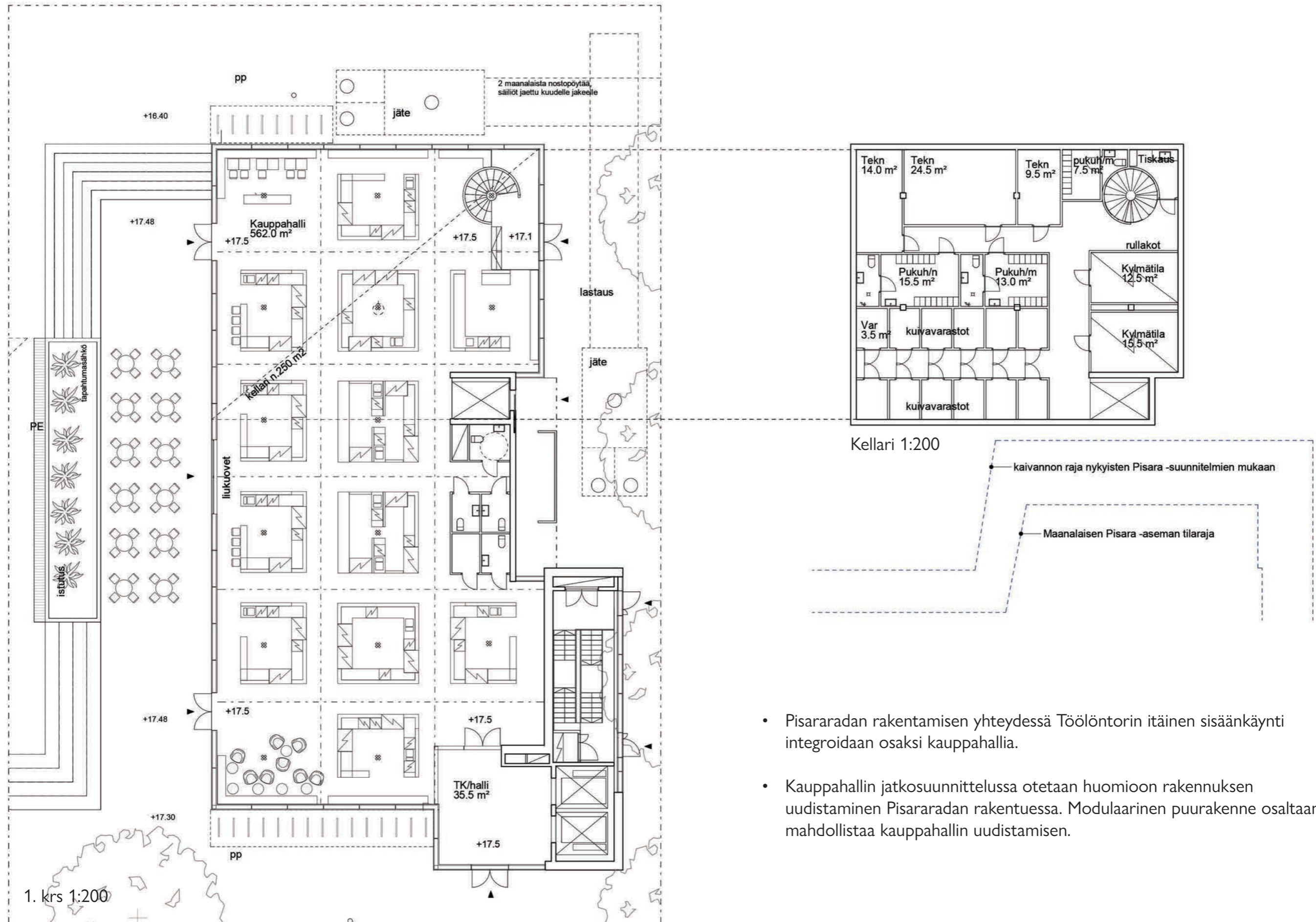
Leikkaus itään 1:200



Leikkaus pohjoiseen 1:200

- Kauppahalli on suunniteltu puurakenteisena ja modulaarisena. Rakenteen muunneltavuus mahdollistaa hallin uudistamisen Pesararadan rakentamisen yhteydessä.
- Puiset rakenteet ovat näyttävästi esillä esim. kimpupilariratkaisuna. Näkyvillä olevat rakenteet korostavat hallin modulaarisuutta.
- Valaistus alhaalta päin korostaa tilaa myös pimeänä vuodenaikana. Luonnonvaloa tilaan tuo suuret lasiseinäpinnat.
- Räystäät toteutetaan mahdollisimman siroina. Vedenpoisto integroidaan kantavaan pilariratkaisuun.
- Kattopinta toteutetaan viherkattona (esim. maksaruoho).





- Pesararadan rakentamisen yhteydessä Töölöntorin itäinen sisäänkäynti integroidaan osaksi kauppahallia.
- Kauppahallin jatkosuunnittelussa otetaan huomioon rakennuksen uudistaminen Pesararadan rakentuessa. Modulaarinen puurakenne osaltaan mahdollistaa kauppahallin uudistamisen.



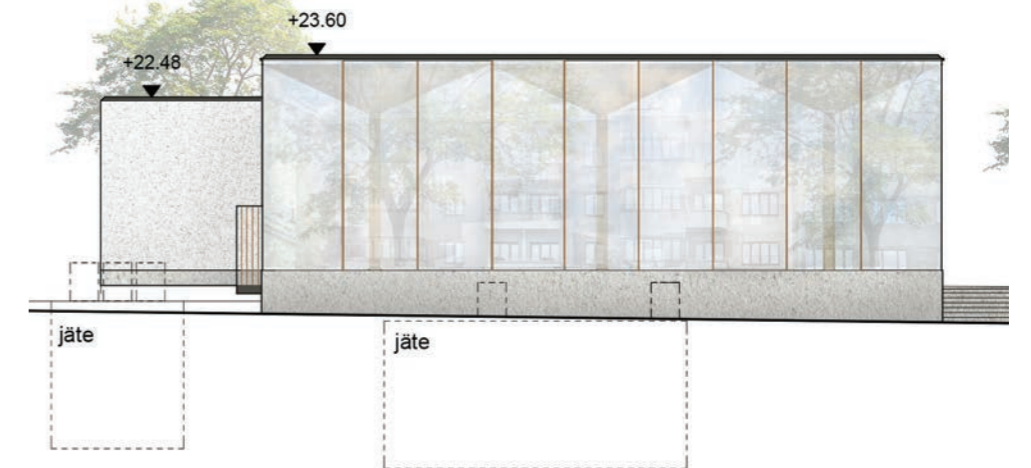
Julkisivu länsi 1:200



Julkisivu etelä 1:200



Julkisivu itä 1:200



Julkisivu pohjoinen 1:200

