

Helsinki

Kaupunkiympäristön julkaisuja 2024:19

Luonnonhoidon periaatteet, osa 1: Metsät



HELSINGIN KAUPUNKI

Julkaisuvuosi: 2024

Sidosasu: pdf

Sarjan nimi: Luonnonhoidon periaatteet, osa 1: Metsät

Kaupunkiympäristön julkaisuja 2024:19

ISBN: 978-952-386-486-3 (verkkojulkaisu)

ISBN:978-952-386-485-6 (painettu julkaisu)

ISSN: 2489-4230 (verkkojulkaisu)

ISSN: 2489-4222 (painettu julkaisu)

Työn tilaaja

Katriina Arrakoski

Yksikön päällikkö, Maankäyttö ja kaupunkirakenne, Kaupunkitila- ja maisemasuunnittelu, Puisto- ja viheraluesuunnittelu

Ohjausryhmä

Tiina Antila-Lehtonen

vuorovaikutusasiantuntija, Hallinto- ja tukipalvelut, Viestintäpalvelut, Osallisuus ja viestinnän kanavat

Markus Holstein

metsäsuunnittelija, Maankäyttö ja kaupunkirakenne, Kaupunkitila- ja maisemasuunnittelu, Puisto- ja viheraluesuunnittelu

Sofia Kangas,

maisema-arkkitehti, Maankäyttö ja kaupunkirakenne, Kaupunkitila- ja maisemasuunnittelu, Maisema- ja yleissuunnittelu

Vesa Koskikallio

metsävastaava, Rakennukset ja yleiset alueet, Yleiset alueet, Kunnossapitoyksikkö

Jussi Luomanen

kaupunkitila- ja maisemasuunnittelupäällikkö, Maankäyttö ja kaupunkirakenne, Kaupunkitila- ja maisemasuunnittelu

Jere Salminen

ympäristöasiantuntija, Palvelut ja luvat, Ympäristöpalvelut, Ympäristönsuojelu ja ohjaus -yksikkö

Tiina Saukkonen

suunnitteluvastaava, Maankäyttö ja kaupunkirakenne, Kaupunkitila- ja maisemasuunnittelu, Puisto- ja viheraluesuunnittelu

Lotta Silfverberg

vuorovaikutusasiantuntija, Hallinto- ja tukipalvelut, Viestintäpalvelut, Media- ja asukasviestintä

Antti Siuruainen

metsäsuunnittelija, Maankäyttö ja kaupunkirakenne, Kaupunkitila- ja maisemasuunnittelu, Puisto- ja viheraluesuunnittelu

Timo Virtanen

metsävastaava, Rakennukset ja yleiset alueet, Yleiset alueet, Kunnossapitoyksikkö

Laura Walin

yksikön päällikkö, Palvelut ja luvat, Ympäristöpalvelut, Ympäristönsuojelu ja ohjaus -yksikkö

Tuuli Ylikotila

luontoasiantuntija, Maankäyttö ja kaupunkirakenne, Kaupunkitila- ja maisemasuunnittelu, Kaupunkitila ja verkostot

Konsultti

Sitowise Oy

Aino Karilas

maisema-arkkitehti, projektipäällikkö

Anu Riikonen

MMT, asiantuntija

Lauri Erävuori

biologi, asiantuntija

Marja Oittinen

maisema-arkkitehti, laadunvarmistaja

Eeva-Maija Ekman

maisema-arkkitehti, suunnittelija

Elka Lupunen

maisema-arkkitehti, suunnittelija

Loviisa Luoma

maisema-arkkitehti, suunnittelija

Henriikka Salonen

maisema-arkkitehti yo, nuorempi suunnittelija

Taitto

Elli Lakka

visuaalinen suunnittelija, Sitowise Oy

Luonnonhoidon periaatteet, osa 1: Metsät

Sisällys

Johdanto	5
Helsingin metsät.....	6
Metsien hoidon tarvetta tarkastellaan reuna-alueilla turvallisuusperusteisesti	7
Metsien luonnon- ja maisemanhoidon prosessi.....	8
Yleisten alueiden toimenpideohjelmat.....	9
Metsien hoidon periaatteet.....	12
1. Tunnistetaan ja turvataan metsien luontoarvot	14
2. Jätetään pääsääntönä metsäalueet vanhenemaan luontaisesti	15
3. Jätetään lahoppuuta ja tiheikköjä	16
4. Säilytetään vanhoja puita	17
5. Torjutaan haitallisia vieraslajeja	18
6. Suositaan luontotyyppin mukaista monilajisuutta.....	19
7. Suositaan ja edistetään puuston monipuolista ikärakennetta	20
8. Vahvistetaan metsäistä verkostoa.....	21
9. Ylläpidetään metsien hiilinielua ja -varastoa	22
10. Varaudutaan luonnontuhoihin ja muihin metsän kestävyyttä uhkaaviin riskeihin	23
11. Vähennetään metsien liiallista kulumista	24
12. Vaalitaan metsiä kaupunkilaisten terveyden ja hyvinvoinnin lähteenä	25
13. Ylläpidetään metsämaisemia osana kaupunkikuvaa	26
14. Kerätään ja tarjotaan tietoa metsistä.....	27
Liitteet:	28

Johdanto

Helsinki suojelee ja vaalii aktiivisesti monimuotoista luontoaan, kuten Helsingin kaupunkistrategian 2021–2025 ”Kasvun paikka” kirjauksista käy ilmi. Sen mukaan Helsinki tekee kunnianhimoista luonnonsuojelutyötä, ja ”virkistys- ja luontoalueiden metsissä ja metsäisillä alueilla suunnitelmallinen monimuotoisuuden lisääminen ja metsien luontainen vanheneminen on keskeisin tavoite.” Myös Helsingin luonnon monimuotoisuuden turvaamisen toimintaohjelmaa tulee strategian mukaan toteuttaa kunnianhimoisesti. Helsingin metsien hoidon suunnittelua ja hoitoa koskevat periaatteet on nyt päivitetty näiden linjausten mukaisesti.

Siispä Helsingin metsien monimuotoisuutta lisätään suunnitelmallisesti ja metsäalueita jätetään vanhenemaan luontaisesti. Näiden keskeisimpien tavoitteiden lisäksi otetaan huomioon myös metsäalueiden merkitys virkistysalueina kaupunkilaisten terveyden ja hyvinvoinnin lähteenä, metsässä liikkumisen turvallisuus ja maisemalliset arvot. Lisäksi huomioidaan metsien kyky selviytyä ilmastonmuutoksen, kaupungin tiivistymisen ja asukasmäärän kasvun ristipaineessa keskeisenä lähtökohtana se, että luontaisesti monimuotoisen metsän kyky torjua siihen kohdistuvia muutospaineita on hyvä. Tavoitteiden edistämiseksi on tunnistettu neljätoista periaatetta, joista esitetään tavoitetila, siihen johtavat metsänhoidon toimintatavat ja taustoitetaan niitä.

Metsien hoidon periaatteet koskevat Helsingin kaupungin omistamia metsiä sekä Helsingissä että muiden kuntien alueilla. Periaatteet ohjaavat luonnon- ja maisemahoidon suunnittelua. Luonnonsuojelualueille laaditaan aina aluekohtaiset hoito- ja käyttösuunnitelmat. Muiden kuntien alueella otetaan huomioon myös kyseisten kuntien maankäyttösuunnitelmat ja muut hoitoa ohjaavat määräykset. Helsingillä ei ole taloudellisia tuottotavoitteita omistamilleen metsille. Metsien hoidon periaatteet eivät koske maankäytön suunnittelua.

Työ aloitettiin vuonna 2022. Kaupunkiympäristölautakunta hyväksyi 18.6.2024 ”Luonnonhoidon periaatteet – osa 1: Metsät” ohjeellisena noudatettavaksi. Lautakunta päätti muuttaa periaatteen kohtia 2, 3, 6, 7, 8, 10, 11 ja 12, ja nämä muutokset on kirjattu periaatteeseen. Lautakunnan päätös on luettavissa seuraavasta linkistä: <https://paatokset.hel.fi/fi/asia/hel-2022-012579?paatos=b5fc58b0-b17a-4836-854e-ec86e5516b34>.

Periaatteet ovat voimassa toistaiseksi.



Helsingin metsät

Helsinki omistaa metsiä kaupungin rajojen sisäpuolella 4 650 ha ja Uudellamaalla muiden kuntien alueilla 4 500 ha (vuoden 2023 tiedot). Helsinki on hyvin metsäinen kaupunki ja suurin osa (62 %) kaupungissa sijaitsevista viheralueista on luokiteltu metsiksi. Helsingin rajojen puolella metsäpinta-alasta luonnon-suojelualueita on 470 ha eli n. 10 %.

Valtaosa metsistä on pienialaisia asuinalueiden lähimetsiä: metsäpinta-alasta 52% sijaitsee 25 metrin etäisyydellä ulkoilureittien, katujen ja tonttien reunoista. Laajimmat yhtenäiset metsäalueet, ydinmetsät, ovat Helsingin vihersormissa Keskuspuiston, Uutelan ja Mustavuoren sekä Östersundomin alueella. Ydinmetsät ja metsiköt muodostavat yhdessä ekologisesti tärkeän metsäverkoston, jota puustoiset alueet täydentävät.

Helsingin kaupunkialueen metsät ovat pääasiassa tuoreita ja lehtomaisia kankaita sekä lehtoja. Lisäksi on kalliomaita ja kuivia kankaita. Merkittävä osa metsistä kasvaa entisillä viljelysmailla, joita on jätetty luontaisesti kasvamaan tai niille on istutettu puita. Metsät ovat puustoltaan sekametsiä, joissa esiintyy 23 eri pääpuulajia (joista kaikki eivät ole kotimaisia). Yleisimmät pääpuulajit ovat mänty, kuusi ja koivu. Myös haavan osuus on merkittävä. Puusto on varttunutta ja vanhojakin metsiä on. Nuoria metsiä ja taimikoita on hyvin vähän. Helsingin kaupunkimetsät ovat monimuotoisia ja puusto on niissä tyypillisesti vaihtelevan ikäistä. Metsäalueilla on runsaasti erilaisia luonnon arvokohteita. Lahopuuta Helsingin metsissä on keskimäärin 14 m³/ha (2023). Tämä on runsaasti verrattuna talousmetsiin, joissa sitä on vain 1-6 m³/ha.

Helsingiläiset arvostavat lähimetsiään. Asukaskyselyiden mukaan kaupunkialueen metsissä ulkoillaan runsaasti ja ne ovat asukkaiden mielipaikkoja. Ulkoilumäärät ovat kasvaneet metsäalueilla, mikä näkyi erityisesti korona-aikana. Tutkimusten mukaan lähimetsissä ulkoilulla on positiivisia terveys- ja hyvinvointivaikutuksia. Täydennysrakentaminen pienentää metsäalueiden pinta-alaa, jolloin suurempi ulkoilukäyttö kohdistuu pienemmille metsäalueille.

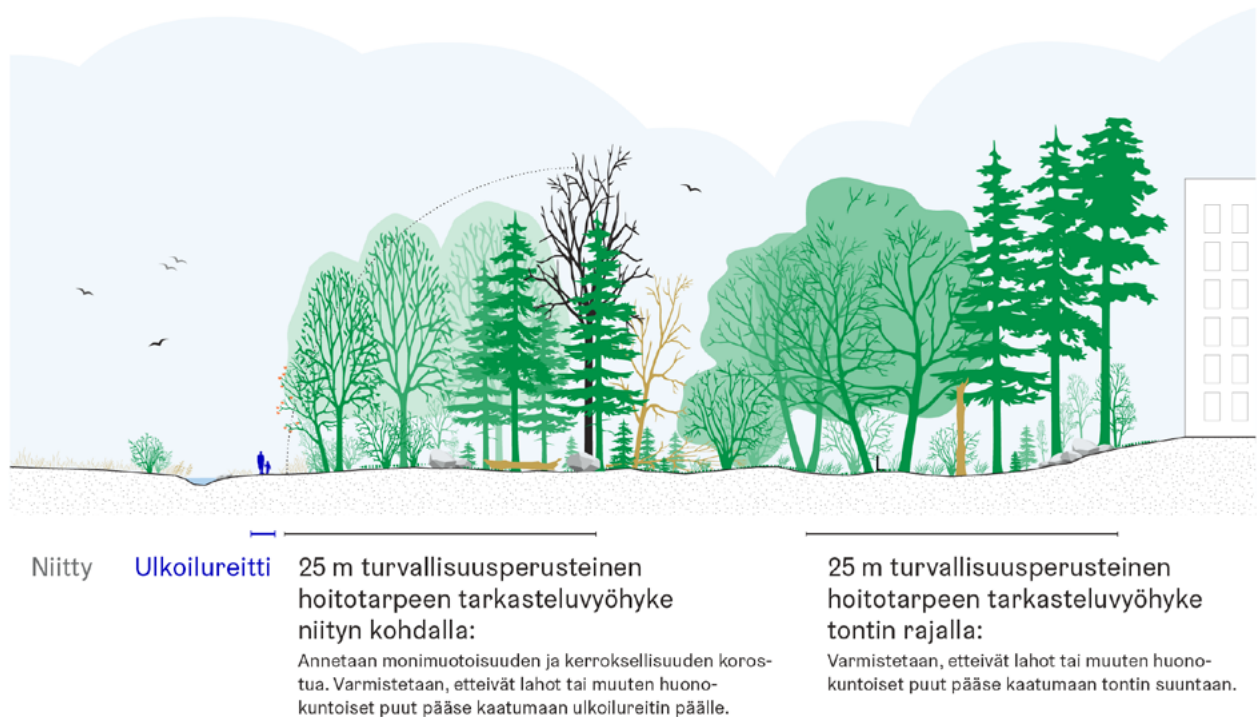
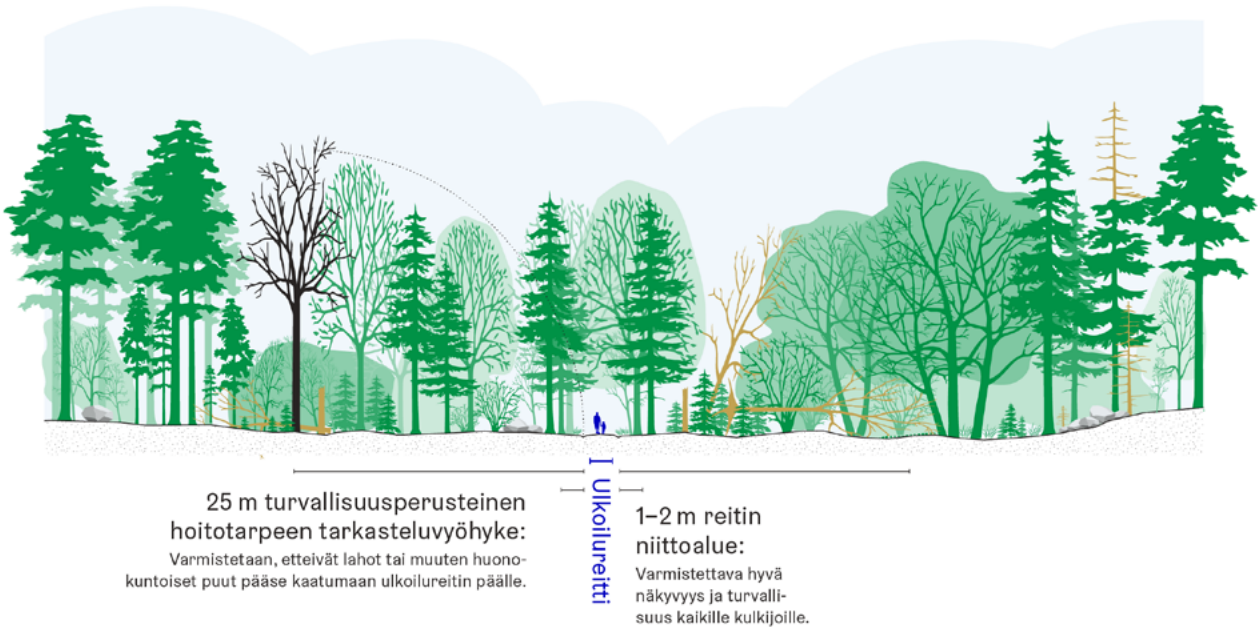
Helsingin kaupunkimetsiä on hoidettu suunnitelmallisesti 1950-luvulta lähtien ulkoilumetsinä virkistys- ja luontoarvoja vaalien. Osa metsistä on jo aikaisemmissa suunnitelmissa jätetty hoitotoimenpiteiden ulkopuolelle kehittymään luonnontilaisiksi. Metsien hoidon suunnitelmia on laadittu vuorovaikutteisesti asukkaiden ja sidosryhmien kanssa 1980-luvun lopulta alkaen. Helsingin kaupunkialueen metsien hoito on ollut vähäistä verrattuna metsien kokonaispinta-alaan (4 650 ha).

Metsien hoidon toimenpiteitä vuonna 2021:

- Yksittäisten puiden poistoa 36 ha alalta
- Nuorten metsien harvennuksia 15 ha
- Uudistamista 0,2 ha
- Pienpuuston hoitoa 153 ha
- Yli 600 hoitotoimenpidekäyntiä asukaspalautteiden perusteella

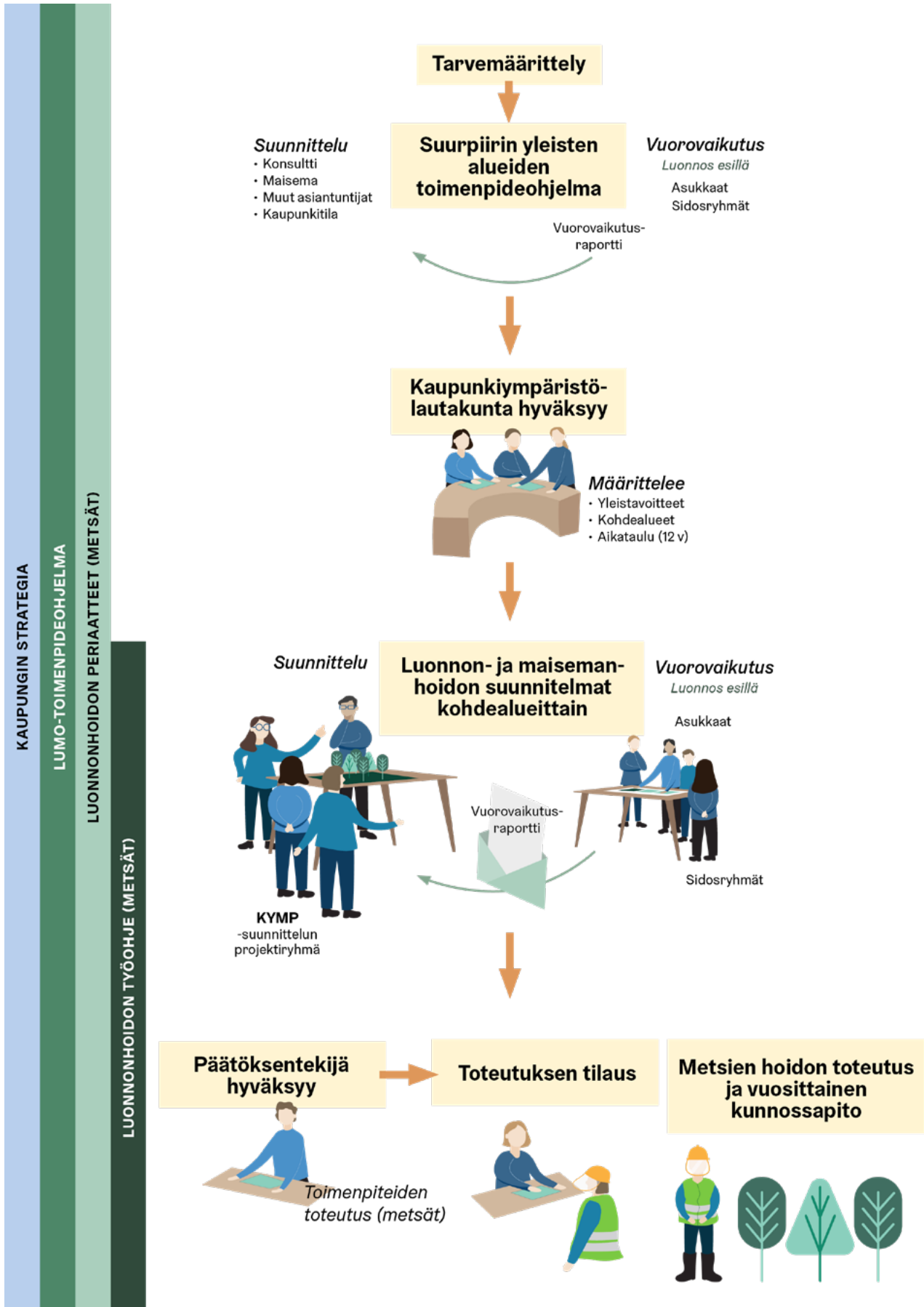


Metsien hoidon tarvetta tarkastellaan reuna-alueilla turvallisuusperusteisesti



Reittien ja väylien varsia tarkastellaan tehostetusti turvallisuusperustein noin 25 metrin leveydeltä, mikä vastaa keskimääräistä täysikasvuisen puun pituutta. Huonokuntoisia ja muuten riskialttiita puita poistetaan näiltä alueilta harkiten. Ulkoilureittien, katujen ja tonttien reunasta 25 m etäisyydelle ulottuvan reunavyöhykkeen osuus koko kaupungin metsäpinta-alasta on 52%. Täältä hoitotarpeen tarkasteluvyöhykkeeltä turvallisuuden takia poistettavia puita jätetään lahoppuiksi pitkinä kantoina, kuolleina pystytuina, tai maapuina aina kun se on mahdollista. Reittien reunojen nuoret puut ja vesakko poistetaan tarpeen mukaan vaihtelevalla leveydellä painottaen risteysalueiden näkyvyyttä. Metsän rajautuessa avoimeen alueen kuten niittyyn, kiinnitetään reunavyöhykkeen hoitoon erityistä huomiota. Reunavyöhykkeistä pyritään kehittämään kerroksellisia ja monimuotoisia.

Metsien luonnon- ja maisemanhoidon prosessi



Yleisten alueiden toimenpideohjelmat

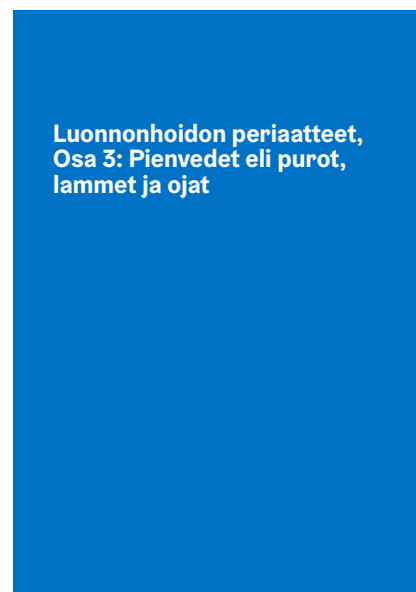
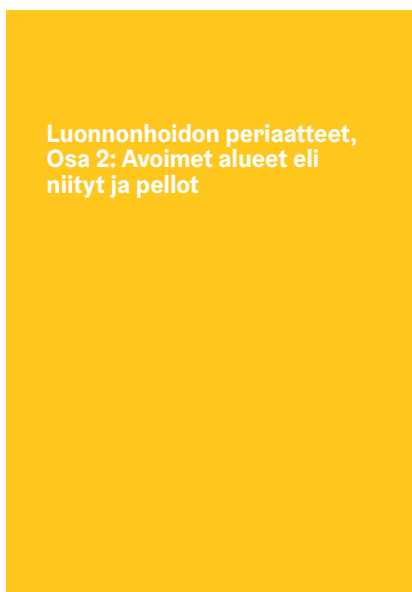
Luonnon- ja maisemanhoidon suunnittelusta sekä alueilla tehtävien hoitotoimenpiteiden teettämisestä ja valvonnasta vastaa Helsingissä kaupunkiympäristön toimiala. Kaupunkiympäristölautakunta hyväksyy yleisten alueiden toimenpidesuunnitelmat, jotka laaditaan valtuustokausittain neljän vuoden välein.

Toimenpideohjelmissa määritellään luonnon- ja maisemanhoidon yleistavoitteet periaatteisiin tukeutuen suurpiireittäin. Tämän pohjalta laaditaan yksityiskohtaisemmat luonnon- ja maisemanhoidon suunnitelmat. Niissä osoitetaan yksityiskohtaisemmat metsien ja niittyjen hoidon tavoitteet ja toimenpiteet. Luonnon- ja maisemanhoidon suunnitelmien toteutus tilataan hyväksytyjen suunnitelmien mukaisesti.

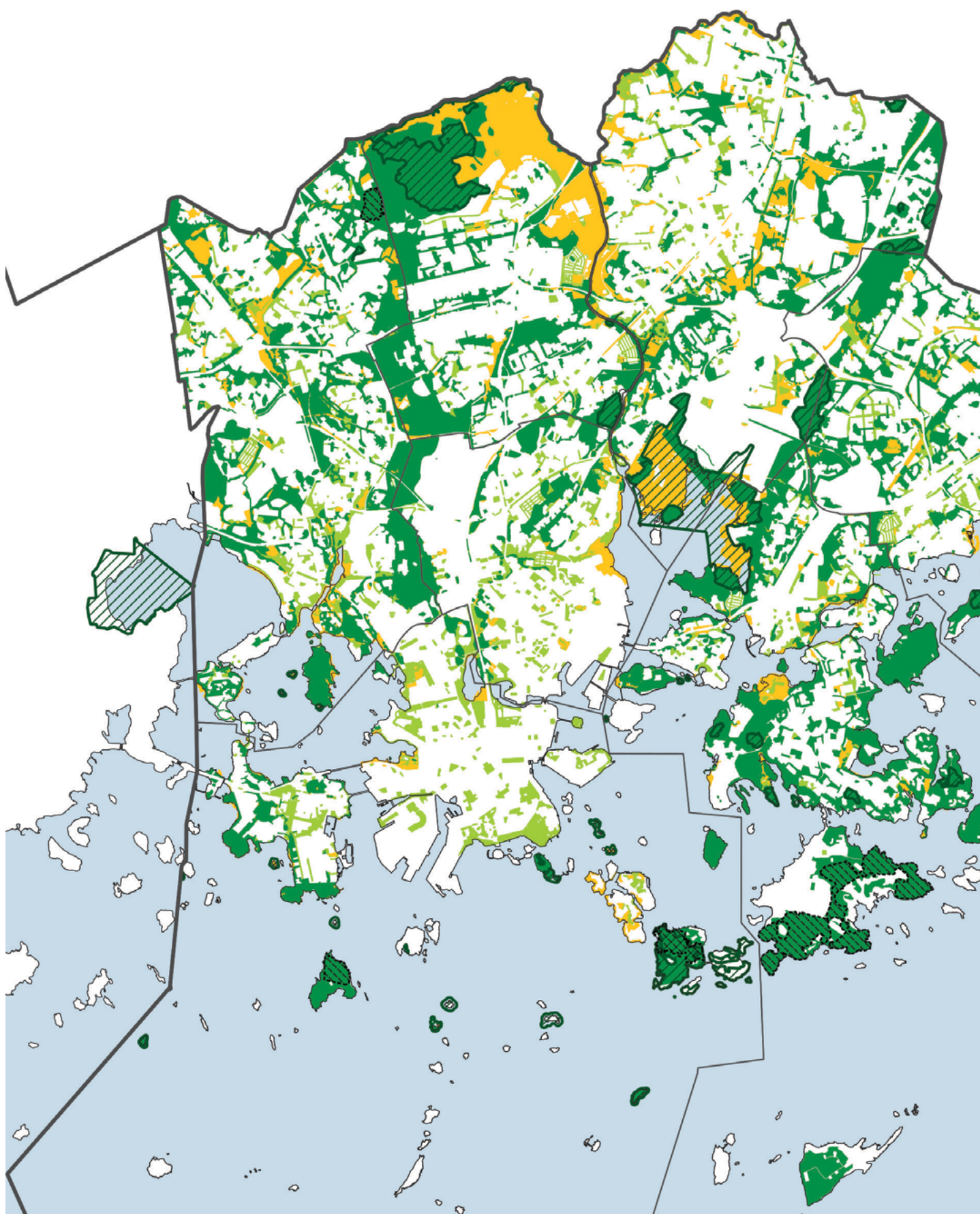
Suunnittelu tehdään vuorovaikutuksessa kaupunkitila- ja maisemasuunnittelupalvelun, ympäristöpalvelun sekä muiden toimialan asiantuntijoiden kanssa. Suunnittelussa voidaan käyttää myös konsulttia. Asukkaat ja sidosryhmät osallistuvat suunnitelmien laadintaa molemmissa suunnitteluvaiheissa.

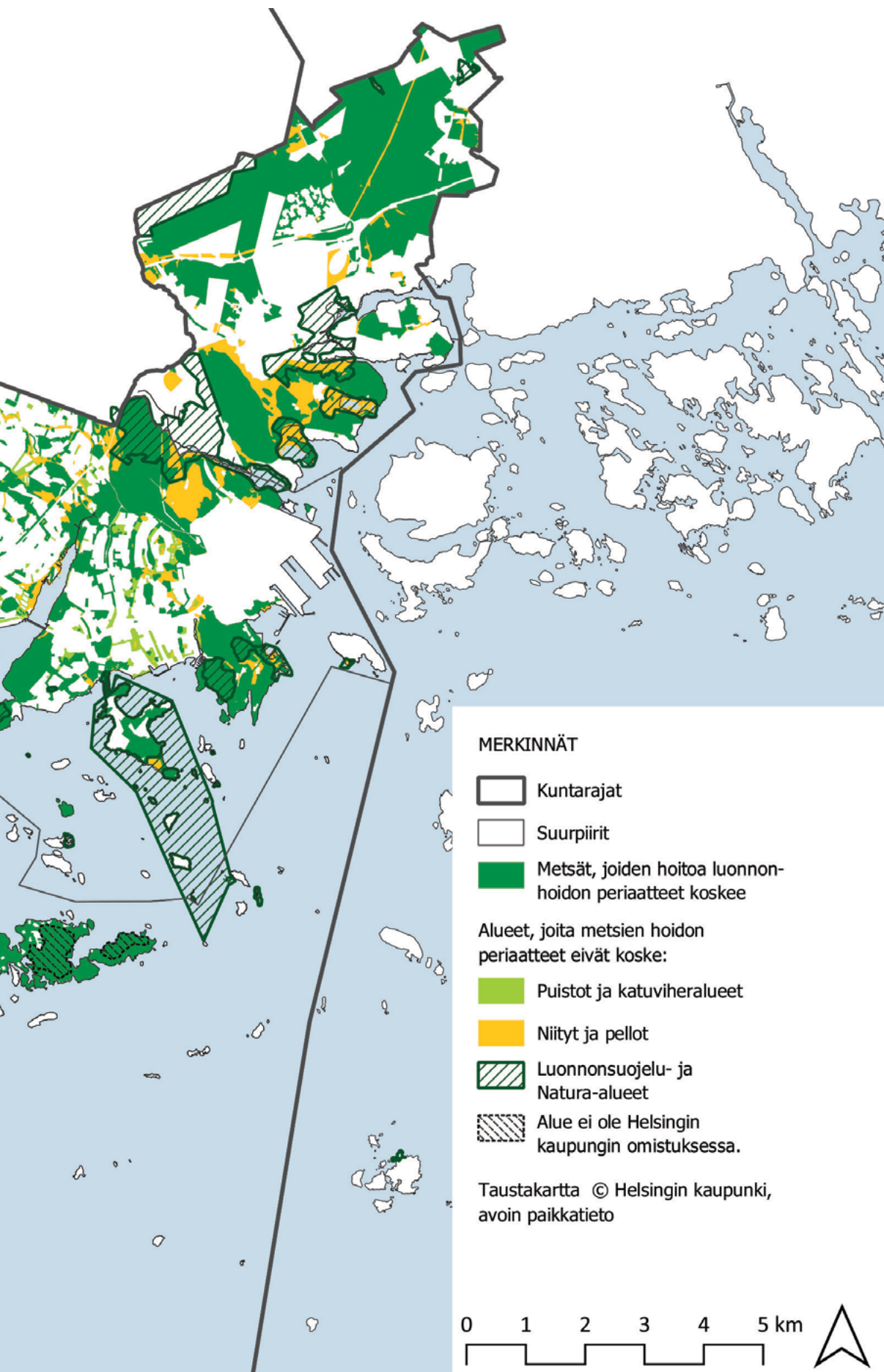
Rakennukset ja yleiset alueet -palvelu tilaa luonnon- ja maisemanhoidon toteutuksen. Sama palvelu tilaa vuosittain tehtävät muut metsien kunnossapitoon liittyvät työt kuten yksittäisten vaarallisten puiden poistot ulkoilureittien ja liikenneväylien varsilta ja tonttien reunoilta.

Helsingin luonnonhoidon periaatteet koostuvat kolmesta kokonaisuudesta. Ensimmäisenä laaditaan metsiä koskeva osuus. Luonnonhoidon periaatteet toimivat yleisten alueiden tarkempien suunnitteluvaiheiden suunnitteluohjeina. Osien 2 ja 3 osalta on käytössä vasta työnimet.



HELSINGIN METSÄT JA VIHERALUEET





Metsien hoidon periaatteet

Metsien hoidon tavoitteena on suunnitelmallinen monimuotoisuuden lisääminen ja metsien luontainen vanheneminen. Metsistä tunnistetaan sellaiset alueet, jotka jätetään hoidon ulkopuolelle. Alueita, joille kohdistuu luonnon- ja maisemahoitosuunnitelman mukaisia hoitoimenpiteitä hoidetaan turvaten metsien luontoarvot. Monimuotoisuutta lisätään jättämällä metsiin lahoppuuta ja tiheikköjä, säilyttämällä vanhoja puita ja torjumalla haitallisia vieraslajeja. Monimuotoisuutta ja kestävyyttä

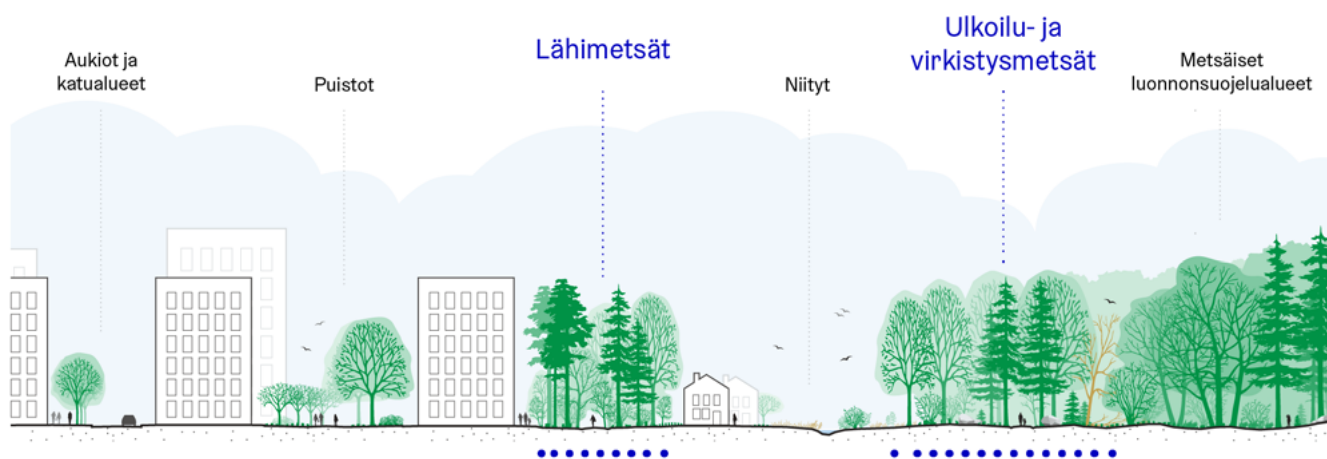
edistetään hoitamalla metsiä monilajisina ja edistämällä eri-ikäisten puiden kasvua metsissä. Metsien hoidon periaatteena on lisäksi vahvistaa metsäverkostoa ja metsien kykyä sopeutua ilmastonmuutokseen, ylläpitää niiden hiilinielua sekä parantaa niiden kestävyyttä kasvavaan ulkoilukäyttöön ja muuhun kaupunkiympäristön aiheuttamaan paineeseen. Tavoitteena on, että Helsingin metsät ovat monimuotoisia ja pystyvät tarjoamaan asukkaille laadukkaita ja turvallisia ulkoilupalveluja nyt ja tulevaisuudessa.

Metsien hoidon periaatteet

1. **Tunnistetaan ja turvataan metsien luontoarvot**
2. **Jätetään pääsääntönä metsäalueet vanhenemaan luontaisesti**
3. Jätetään lahoppuuta ja tiheikköjä
4. Säilytetään vanhoja puita
5. Torjutaan haitallisia vieraslajeja
6. Suositaan luontotyypin mukaista monilajisuutta
7. Suositaan ja edistetään puuston monipuolista ikärakennetta
8. Vahvistetaan metsäistä verkostoa
9. Ylläpidetään metsien hiilinielua ja -varastoa
10. Varaudutaan luonnontuhoihin ja muihin metsän kestävyyttä uhkaaviin riskeihin
11. Vähennetään metsien liiallista kulumista
12. Vaalitaan metsiä kaupunkilaisten terveyden ja hyvinvoinnin lähteenä
13. Ylläpidetään metsämaisemia osana kaupunkikuvaa
14. Kerätään ja tarjotaan tietoa metsistä



Metsien hoidon periaatteet koskevat Helsingin kaupungin omistamia metsiä



Luonnonhoidon periaatteet, osa 1: Metsät. Kaaviokuvassa on sinisellä palloviivalla esitetty ne metsäalueet, joita hoidon periaatteet koskevat eli Helsingin kaupungin omistamia lähimetsiä sekä ulkoilu- ja virkistymetsiä. Periaatteet eivät koske luonnonsuojelualueita, joille laaditaan omat hoito- ja käyttösuunnitelmat.

1. Tunnistetaan ja turvataan metsien luontoarvot

Mitä tavoittelemme?

- Helsingissä tunnetaan harvinaiset metsäluontotyytit ja metsäkokonaisuudet sekä muut metsien erityiskohteet. Ne huomioidaan luonnonhoidon suunnittelussa ja toteutuksessa, esimerkiksi rajattaessa alueita hoidon ulkopuolelle.
- Inventointitietoja päivitetään metsätietojärjestelmään ja tietoja tarkennetaan jatkuvasti erilaisten luontokartoitusten yhteydessä.



Miten toimimme?

- Metsien inventointitiedot päivitetään metsätietojärjestelmään luonnon- ja maisemanhoidon suunnittelun yhteydessä. Tarvittaessa voidaan myös tarkemmilla luontoselvityksillä paikata puutteita METSO- (Etelä-Suomen metsien monimuotoisuusohjelma), luontotyyppi- ja lajitiedoissa.
- Luontotietojärjestelmän arvokkaat luontokohteet huomioidaan sekä luonnonhoidon suunnittelussa että toteutuksessa siten, että ne arvot, joiden takia kohde on määritelty arvokohteeksi, säilyvät tai paranevat.
- Kehitetään ja täydennetään Helsingin luontotietojärjestelmän tietoja osana suunnitteluaineistoa.
- Lajien huomioon ottamisessa painotetaan [Suomen punaisen kirjan 2019](#) lajeja ja vaateliasta, kohteen elinympäristöön erikoistunutta lajistoa.
- Lintujen pesimäaika (huhti-heinäkuu) huomioidaan hoitotoimenpiteiden ajoituksia suunniteltaessa.

Tausta

Helsingin metsäalueita ja niiden arvokkaita luontotyypejä ja elinympäristöjä on inventoitu jo pitkään. Helsingin metsäalueita ja niiden arvokkaita luontotyypejä ja elinympäristöjä on inventoitu jo pitkään. Inventointitietoja täytyy päivittää ja tarkentaa. Harvinaisten metsäluonto-tyyppien sekä arvokkaiden erityiskohteiden huomioimisesta suunnittelussa ja käytännön metsänhoidossa ohjeistetaan tarkemmin metsien hoidon työohjeessa.



2. Jätetään pääsääntönä metsäalueet vanhenemaan luontaisesti

Mitä tavoittelemme?

- Helsingin metsiin on rajattu alueita, jotka jätetään vanhenemaan luontaisesti. Alueet sijoittuvat ydinmetsien alueille mutta luontainen vanheneminen on lähtökohta kaikilla metsäalueilla.

Miten toimimme?

- Luontaisesti vanhenemaan jätettäviä metsäalueita rajataan suunnitteluvaiheessa erityisesti ydinmetsiin.
- Luontaisesti vanhenemaan jätettävillä metsäalueilla tehdään vaarallisten puiden kaatamista ulkoilureitien, katujen ja tonttien 25 metrin levyisellä reunavyöhykkeellä. Kaadettavien puiden rungot jätetään pääsääntöisesti lahoppuiksi.
- Luontaisesti vanhenemaan jätettävillä metsäalueilla voidaan tarvittaessa tehdä arvokkaiden luontokohdeiden monimuotoisuutta edistäviä luonnonhoitotoimia.

Tausta

Helsingin metsät ovat jo nykyisin luonnoltaan monimuotoisia ja monin paikoin luonnontilaisen kaltaisia. Niissä on luonnontilaisen metsän rakennepiirteitä eli eri-ikäisiä ja eri puulajien puita. Luontaisesti vanhenemaan jätettävät metsäalueet muodostavat maisematasolla monimuotoisuudeltaan arvokkaan metsäluonnon osan, joka tarjoaa elinympäristöjä monipuoliselle eliölajistolle, esimerkiksi vanhan metsän lajeille.



3. Jätetään lahoppuuta ja tiheikköjä

Mitä tavoittelemme?

- Lahopuun määrä on lisääntynyt kaikissa metsissä. Tiheikköjä on säilytetty nykyistä enemmän. Säilytettävien tiheikköjen valinnassa on huomioitu se, etteivät ne köyhdytä lajistoa tai vaaranna virkistyskäytön tai liikenteen turvallisuutta.



Miten toimimme?

- Turvataan metsien lahoppuujatkumo eli jätetään kuolleita puita maa- ja pystylahoppuiksi metsänhoitotoimenpiteiden yhteydessä.
- Kokonaisia kuolleita puita viedään maastosta pois vain, jos se estää alueen vakiintuneen virkistyskäytön, tai jos Laki metsätuhojen torjunnasta sitä vaatii.
- Kuolleita puita voidaan karsia ja pätkiä, jotta ne eivät haittaa virkistyskäyttöä.
- Puut (pienpuusto) viedään pois lähinnä tonttien ja reittien reunavyöhykkeiden hoitotoimenpiteiden yhteydessä.
- Lahoppuuta voidaan myös tuotetaan tarkoituksellisesti jättämällä osa poistettavien puiden rungoista pystyyn tekopötkelöiksi.
- Hoitotoimenpiteiden yhteydessä jätetään tiheikköjä eläimistön ja linnuston suojapaikoiksi ja yhtenäisiksi kulkureiteiksi yleisesti, mutta erityisesti tähän kiinnitetään huomiota vihersormissa ja muissa ekologisissa yhteyksissä..
- Tiheikköjä voidaan harventaa turvallisuusperusteisesti ulkoilureittien varsilla.
- Lahoppuun määrän arviointimenetelmää kehitetään ja sille määritellään tavoitetasoja erilaisiin metsiin LUMO ohjelman (Helsingin luonnon monimuotoisuuden turvaamisen toimintaohjelma 2021-2028) mukaisesti.

Tausta

Vuonna 2021 tehdyn selvityksen mukaan Helsingin metsissä on lahoppuuta keskimäärin 14 kuutiometriä hehtaarilla.

Lahoppu on metsien eliöstön monimuotoisuudelle tärkeitä hyvin tärkeää. Noin joka neljäs metsälaji on lahoppuustosta riippuvaista. Myös tiheiköt ovat metsien eliöille, kuten linnuille ja piennisäkkäille, arvokkaita ja tarpeellisia.

4. Säilytetään vanhoja puita

Mitä tavoittelemme?

- Helsingin metsissä on paljon vanhoja puita. Ne ovat metsien monipuolisen ikärakenteen keskeinen osa.
- Vanhoista puista muodostuu niiden kuollessa monimuotoisuudelle tärkeää järeää lahoppuuta.

Miten toimimme?

- Kookkaita ja myös vioittuneita puita säilytetään metsissä. Vanhimpia puita kaadetaan vain turvallisuusperusteisesti.
- Puun kaatamisen sijaan hoitomenetelmänä käytetään mahdollisuuksien mukaan myös vanhojen puiden hoitoleikkauksia, kuten vaarallisten oksien tai haarojen poistoa.

Tausta

Vanhat puut ovat metsän monimuotoisuudelle erityisen arvokkaita ja niitä on säästetty Helsingin metsissä jo kauan. Ne luovat osaltaan lahoppuujatkumoa ja elinympäristöä vaateliaille metsien lahoppuustosta riippuvaisille käävillä, sienillä, sammalilla, hyönteisillä sekä linnuille. Vanhoja puita syntyy vain odottamalla luontaista vanhenemista, joten niiden poistossa on oltava erityisen varovainen.

Puun vanhuusvaiheen alkaminen riippuu monesta seikasta, kuten kasvuoloista ja puulajista. Vanhan puun selkeä määrittely on siksi vaikeaa. Monet nopea-kasvuiset puulajit ovat vanhuusvaiheessa jo alle satavuotiaina. Toisaalta esimerkiksi männyt ja tammet voidaan katsoa vanhoiksi vasta useamman sadan vuoden ikäisenä.



5. Torjutaan haitallisia vieraslajeja

Mitä tavoittelemme?

- Haitallisten vieraslajien torjunnassa on saavutettu hallittu tilanne: niiden esiintymistä on saatu vähennettyä ja leviämistä uusille alueille estettyä. Haitalliset vieraslajit eivät pysty leviämään muilta metsäalueilta luonnonsuojelualueille tai luonnon arvokohteisiin.
- Metsien inventoinnin yhteydessä tavattavat haitalliset vieraslajit merkitään metsätietojärjestelmään.



Miten toimimme?

- Puuvartisten vieraskasvien kylväytyminen luonnonsuojelualueille estetään raivaamalla lähialueiden kasvustoja ennen siementämistä. Resurssien sallissa ja toimivien keinojen löytyessä ne pyritään hävittämään kokonaan.
- Muiden vieraskasvien leviämistä ehkäistään ja esiintymiä hävitetään myös niittämällä ja kitkemällä.
- Haitallisten vieraslajien torjunnassa keskitytään luonnonsuojelualueiden lisäksi luontotietojärjestelmän I-luokan kasvikohteisiin ([Luontotietojärjestelmä](#), [Vieraslajien torjunnan priorisointisuunnitelma, 2022](#)).
- Järjestetään torjuntatalkoita ja tiedotetaan asukkaita puutarhajätteen metsään viennin haitoista.

Tausta

Helsingin metsissä esiintyy monenlaisia haitallisia vieraslajeja eli sellaisia eliölajeja, jotka ovat levinneet Suomeen ihmisen avustuksella ja jotka aiheuttavat omalle luonnollemme haittaa. Osaa niistä torjutaan lainsäädännön velvoittamana, osaa taas torjutaan oma-aloitteisesti siksi, että ne ovat tietyissä kohteissa erityisen runsaita tai muutoin haitallisia luonnonlajeille. Torjunnan suuntaamisessa noudatetaan Helsingin kaupungin haitallisten vieraskasvien ja -etanoiden torjunnan priorisointisuunnitelmaa ([priorisointisuunnitelma](#)).

6. Suositaan luontotyyppin mukaista monilajisuutta

Mitä tavoittelemme?

- Helsingissä on monenlaisia metsätyppejä. Niissä esiintyy monipuolisesti erilaisille kasvupaikoille ominaista lajistoa, myös harvinaisia ja uhanalaisia lajeja. Uhanalaiset metsäluontotyypit ja eliölajit ovat säilyneet.
- Luontotyyppien tila sekä lajien populaatioiden elinvoimaisuus on parantunut. Puuston monimuotoisuus lisääntyy ihmisen toiminnan vuoksi yksilajisilla (esim. istutetuilla) metsäalueilla aktiivisten hoitotoimien avulla.



Miten toimimme?

- Jätetään metsät kehittymään luonnontilaisen kaltaiseksi aina kun se on mahdollista.
- Suositaan puuston monilajisuutta metsien hoidossa.
- Edistetään monilajisuutta pienpuuston hoidossa mm. pihlajaa ja vaahteraa harventamalla, jalopuutamien kasvua edistämällä, sekametsärakennetta parantamalla ja puuntaimien kasvua edistämällä.
- Hoidetaan ja ennallistetaan uhanalaisia luontotyyppiejä.
- Hoitotoimia vaativia metsäluontotyyppiejä hoidetaan ko. luontotyyppiin sopivalla tavalla.
- Huomioidaan Helsingin luontotietojärjestelmään kirjattu uhanalainen ja harvinainen lajisto luonnonhoidossa ja sen toimenpiteissä.
- Metsien puulajistossa suositaan metsätyyppin tunnusomaisia lajeja, myös pienpuustossa.

Tausta

Puut vaikuttavat muun muassa juuriston toiminnan ja lehtikarikkeen kautta maaperän kosteuteen, varjostukseen ja muihin elinoloihin. Siksi ne ovat tärkeitä muun eliöstön menestymiselle. Puut tarjoavat myös suojaa ja ravintoa, ja osa muista lajeista voi elää alueella vain, jos niiden suosima puulaji kasvaa siellä. Esimerkiksi haavasta riippuvaisia eliölajeja esiintyy meillä toistasataa. Monilajinen puusto lisää esimerkiksi myös metsälinnuston monimuotoisuutta. Monimuotoinen lajisto pystyy paremmin pitämään yllä metsän keskeisiä toimintoja ja elinympäristöjä myös erilaisten paineiden alla.

Helsingin metsät ovat paikoin puustoltaan vähälajisia, esimerkiksi erällä metsitetyillä pelloilla. Myös muu metsälajisto on tällöin yleensä vähälajista. Helsingin metsissä on vain vähän nuoren puuston luontaisia karsijoita, kuten kauriita ja hirviä, jolloin esimerkiksi pihlajan vähentäminen on tarpeen monilajisuuden saavuttamiseksi.

7. Suositaan ja edistetään puuston monipuolista ikärakennetta

Mitä tavoittelemme?

- Helsingissä on eri-ikäisistä puista muodostuvia metsiä. Samoilla metsäalueilla on taimia, nuoria, keski-ikäisiä ja vanhoja puita. Harvennuksia tehdään vain perustellusti luonnontilaista metsää edistäen.



Miten toimimme?

- Uusien puusukupolvien kasvumahdollisuuksia parannetaan tasaikäisinä istutetuissa tiheissä metsissä. Puustoa harvennetaan kaatamalla niistä enintään kolmasosa.
- Taimikkoja ja pienpuustoa harvennetaan ja vesakkoa poistetaan niin, että metsään kehittyy nopeammin eri kokoisia kasvupaikalle soveltuvia puita, joilla on tilaa kasvaa.
- Tasaikäisten metsien ikärakenne voidaan monipuolistaa ja tehdä kasvitilaa uusille puusukupolville, joiden koko voi vaihdella muutamien puiden latvusaukoista puuryhmiin, mutta varsinaista pienaukko-uudistamista ei tehdä. Pienaukoille istutetaan tarvittaessa taimia luontaisesti syntyvien taimien lisäksi.
- Suunnitelmien mukaisen hoidon piirissä olevissa puisto- ja lähivirkistysmetsissä ylläpidetään monipuolista puuston ikärakennetta. Hoidolla tuetaan uusien puusukupolvien kasvua edellä kuvatuin pienimuotoisin hoitotoimin kuten mm. harvennuksin. Vanhoja puita jätetään järeytymään ja kaadettavia puita jätetään lahoppuiksi.
- Vanhoissa metsissä, jotka jätetään hoidon ulkopuolelle vanhenemaan luontaisesti ja joissa on paljon heikentyneitä ja lähitulevaisuudessa kuolevia puita, annetaan luontaisten puukuolemien synnyttää tilaa uusille puusukupolville. Näissä metsissä kaadetaan puita vain turvallisuussyistä.

Tausta

Eri-ikäisiä puita sisältävät metsät tarjoavat elinympäristöjä hyvin monenlaisille eliölajeille. Luonnontilaisissa metsissä on tavallisesti monen ikäisiä puita, ja luontaiset puustokuolemat mahdollistavat niissä uusien puusukupolvien kasvun. Tavallisimmin luonnonmetsä uudistuu pienimuotoisesti ja vähitellen, mutta joskus myös hyvin laaja-alaisesti voimakkaiden metsäpalojen ja myrskyjen jälkeen. Laaja-alaiset puustotuhot eivät ole kaupungissa toivottavia ulkoilijoiden viihtyvyyden ja maisemallisten syiden takia. Vaikutukset ovat sitä voimakkaampia mitä yksipuolisemmin metsässä on vain saman ikäisiä ja saman lajisia puita. Puuston monipuolisesta ikärakenteesta huolehtiminen hoidon keinoin luo monipuolisia metsäympäristöjä ja mahdollistaa metsän säilymisen puustoisena myös silloin, kun suuri määrä samanikäisiä puita kuolee äkillisesti.



8. Vahvistetaan metsäistä verkostoa

Mitä tavoittelemme?

- Helsingin keskeiset metsäalueet ovat kytkeytyneitä metsä- ja puustoiseen verkostoon. Laajojen metsäalueiden ja metsäverkoston ydinmetsien yhteydet ja puustoiset tukialueet ovat metsälajiston näkökulmasta riittävät ja toimivat. Verkoston rakennetta ja yhteyksiä koskevat ratkaisut tehdään kaavoituksessa ja muussa maankäytön suunnittelussa.
- Luonnon- ja maisemanhoidon suunnittelussa ja toteutuksessa vahvistetaan olemassa olevaa verkostoa. Parhaan metsäisen verkoston muodostavat mahdollisimman luonnontilaiset metsät tiheikköineen.

Tausta

Helsingissä on tehty metsä- ja puustoisen verkoston selvitys vuonna 2018. Se kuvaa laajempia metsäisiä alueita ja niitä yhdistäviä kapeampia metsäisiä ja puustoisia yhteyksiä. Verkosto yhdistyy naapurikaupunkien metsiin. Se on hyvin tärkeä metsälajiston leviämisen ja liikkumisväylä. Metsä- ja puustoisen verkoston ydinmetsiksi on määritelty laajat metsäalueet, jotka ovat pinta-alaltaan vähintään 4 hehtaaria ja alueen halkaisija on vähintään 100 metriä. Vihersormet tarkoittavat eteläisestä Helsingistä viuhkamaisesti luoteeseen, pohjoiseen ja koilliseen suuntautuvia melko yhtenäisiä viheryhteyksiä, joista tunnetuin on Keskuspuisto.

Metsä- ja puustoista verkostoa voi tarkastella kaupungin [karttapalvelussa](#).

Miten toimimme?

- Ylläpidetään verkoston osien metsäisyyttä, kestävyttä ja monimuotoisuutta.
- Parannetaan verkoston yhteyksiä aina, kun alue on muuttumassa rakentamisen takia. Yhteyttä voidaan parantaa esimerkiksi istuttamalla uusia puita ennakoiden tulevaa yhteystarvetta.
- Pidetään yllä poikittaisten viheryhteyksien ja vihersormien jatkuvuutta ja puustoisuutta.



9. Ylläpidetään metsien hiilinielua ja -varastoa

Mitä tavoittelemme?

- Helsingin metsien hiilensidonta tehostuu ja puuston ja maaperän hiilivarastot kasvavat.

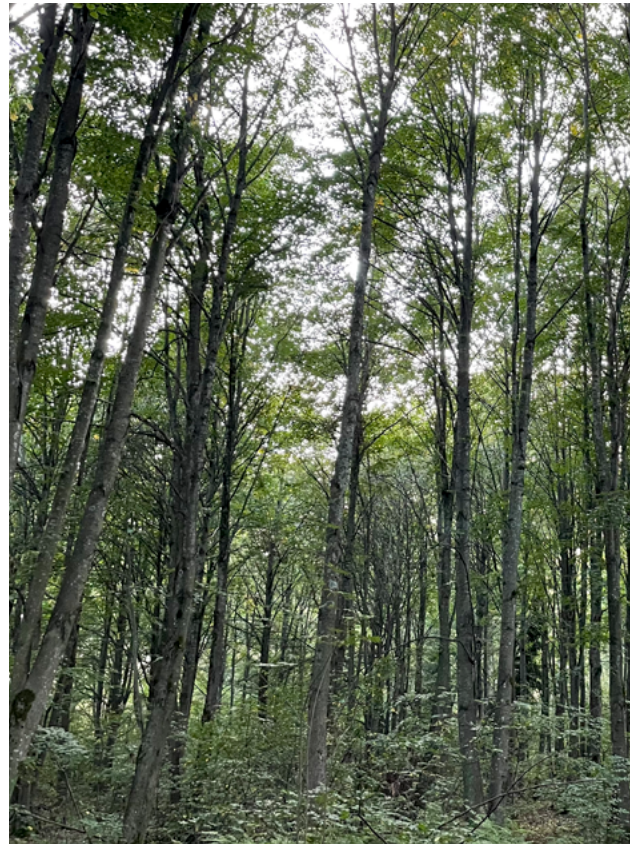
Miten toimimme?

- Hiilen sidontaa tehostetaan pitkällä aikavälillä edistämällä metsien uudistumista, puuston kasvua ja ikärakennetta monipuolistavilla toimintatavoilla (vrt. periaate 8)
- Lisätään metsien hiilivarastoa suosimalla vanhoja puita ja jättämällä lahoppuuta metsiin. (vrt. periaatteet 3 ja 4)

Tausta

Ilmastonmuutokseen sopeutuminen on Helsingin met-sille erittäin tärkeää, mutta niillä on rooli myös ilmas-tonmuutoksen hillinnässä. [Helsingin kaupungilla on ta-voitteena olla hiilineutraali vuoteen 2030 mennessä.](#) Metsissä puiden kasvu sitoo hiiltä varastoon puihin itseensä ja samalla hitaammin myös metsän maaperään. Vaikka maan hiilivaraston kasvu on hidasta, metsän maaperän hiilivarasto on Suomessa lähes aina puus-ton hiilivarastoa suurempi.

Mitä paremmin puusto kasvaa, sitä enemmän hiilidiok-sidia metsään sitoutuu. Metsän vanhetessa puuston hiilinielu pienenee hitaasti, kun puuston kasvu hidastuu. Myös vasta hakatun metsän ja nuoren taimikon hiilinielu on varttunutta, vahvasti kasvavaa metsää hei-kompi. Laajat puustotuhot voivat vapauttaa puuston hiilivarastoa takaisin ilmakehään puun palaessa tai la-hotessa.



Helsingin metsien puissa on varastoituneena noin 200-300 tonnia hiilidioksidiekvivalenttia hehtaarilla ja maaperässä 300-500 tCO₂/ha, yhteensä siis noin 500-800 tCO₂/ha ([Selvitys pääkaupunkiseudun hiilinieluista ja -varastoista, HSY, 2020, Loppuraportti](#)).

Hiilidioksidia sitoutuu Helsingin kaupungin metsiin noin 10 tCO₂/ha vuodessa (HSY, 2019 tilanne). Kaupungin n.4 600 metsähehtaarin hiilensidonta on hieman alle 10% liikenteen kasvihuonekaasujen päästöistä Helsingissä ja noin 2-3% Helsingin kaikista kasvihuonekaasu-päästöistä ([HSY 2022, Pääkaupunkiseudun kasvihuonekaasupäästöjen laskenta](#)).

Metsien hiilivarastoa ja -nielua uhkaa Helsingissä lähin-nä maankäytön muuttuminen: metsien häviäminen ja su-pistuminen rakennettujen alueiden laajentuessa.

10. Varaudutaan luonnontuhoihin ja muihin metsän kestävyttä uhkaaviin riskeihin

Mitä tavoittelemme?

- Helsingin metsät eivät ole niin alttiita laaja-alaisille luonnon ja sään ääri-ilmiöille, kuten myrskyille, helleaalloille, ja hyönteisten massaesiintymille, jotka muuttavat puustotuhojen myötä laajalti maisemaa ja haittaavat virkistyskäyttöä.
- Helsingin metsät sopeutuvat mahdollisimman hyvin ilmastonmuutokseen, kaupungin täydennysrakentamisen aiheuttamaan pirstoutumiseen ja lisääntyvään ulkoilukäyttöön sekä pystyvät uudistumaan.

Miten toimimme?

- Myrskytuhoille, hyönteisten massaesiintymisille ja kasvitaudeille alttiita vanhoja ja heikentyneitä metsiä hoidetaan monipuolistamalla niiden puuston ikärakennetta ja puulajisuhteita. Samalla siedämme aiempaa paremmin kotimaiseen lajistoon kuuluvia metsiä uudistavia, talousmetsissä tuhohyönteisinä pidettyjä lajeja ja annamme niiden toimia metsien uudistajana ja monimuotisuuden lisääjänä. (vrt. periaatteet 6 ja 7).

Tausta

Laaja-alaiset puustotuhot kuuluvat luontoon, mutta kaupunkimetsissä ne vaikuttavat voimakkaasti ja ei-toivotulla tavalla maisemiin ja ulkoilu-ympäristöön. Siksi hoidon piirissä olevissa metsissä pyritään torjumaan laajoja puustotuhoja ennaltaehkäisevin toimin. Ilmastonmuutoksen myötä puustotuhojen riskit kasvavat erityisesti eteläisen Suomen metsissä.

Helsingin metsät ovat ikääntyneitä ja osassa niistä puusto on alkanut heikentyä mm. juurikäävän ja hyönteisten massaesiintymien takia. Metsien luontainen uudistuminen ja uudistaminen hoidon keinoin on ollut

hyvin vähäistä. Pidemmällä tähtäimellä tämä on riski tiiviissä kaupunkirakenteessa olevissa metsissä, joissa suuri osa puusta kuolee yhtä aikaa samalla kun uusia puusukupolvia ei ole päässyt kehittymään. Tulevia puusukupolvia ei kehity, jos taimikoiden, pienpuuston sekä nuoren puuston kasvutilaa ei turvata.

Jos kuusivaltaisia vanhoja juurikäävän heikentämiä metsiä ei hoideta ja pienipiirteisesti uudisteta, siitä seuraa riski kaarnakuoriaistuhoihin, joissa puustoa kuolee yhtä aikaa laajoilta alueilta. Yksi tunnetuimmista kaarnakuoriaisista on kirjanpainaja. Se on luontainen laji, mutta ilmaston lämpenemisen myötä riski lajin epänormaaliin massaesiintymiseen ja kuusivaltaisten metsien laajoihin tuhoihin on kasvanut.

Hoitotoimenpiteillä varaudutaan edellä kuvattuihin riskeihin ja vahvistetaan metsien kestävyttä erilaisia tuhoja vastaan. Kestävät ja muutoksiin sopeutuvat metsät säilyttävät metsäisyytensä ja tarjoamansa elinympäristöt ilmastonmuutoksesta ja muista ympäristömuutoksista huolimatta. Ne ovat paitsi lajistoltaan, myös toiminnallisesti monimuotoisia: esimerkiksi tietyille eläinlajeille on tarjolla useita ravintokasvilajeja, tai kariketta hajottava eliölajisto on monipuolinen. Sopeutumiskykyisen metsän keskeiset toiminnot ovat resilienttejä: ne pysyvät käynnissä ja elinympäristöt vakaina, vaikka jokin osa lajistosta kärsisi ympäristön muutoksesta tai muista kaupunkiympäristön paineista, kuten ulkoilukäytön aiheuttamasta kulumisesta. Metsien sopeutumiskyky ja resilienssi takaavat metsien säilymisen metsäisinä sekä niiden eliölajiston elinympäristöjen säilymisen. Samalla metsissä säilyy maaperän ja puuston hiilivarasto, ja muutkin ekosysteemipalvelut säilyttävät toimintakykynsä.



11. Vähennetään metsien liiallista kulumista

Mitä tavoittelemme?

- Metsissä liikkumisen ja luontoarvojen tukemisen yhteensovittaminen on onnistunut niin, että virkistyskäytön aiheuttama kulumisen ei vaaranna metsien kestävyttä ja monimuotoisuutta. Olosuhteita on parannettu kuluneimmilla ulkoilumetsäalueilla ja päiväkotien ja koulujen lähimetsissä.



Miten toimimme?

- Hyödynnetään metsäluonnon ja hoidon asiantuntemusta, kun kehitetään ulkoilureitistöjä ja niiden opastusta.
- Käytetään kulunohjauksessa monimuotoisuutta lisääviä maapuita, eli kaadettuja tai kaatuneita puita, sekä nuorta tiheää puustoa ja vesakkoa.
- Eriyisen arvokkaissa tai kulutukselle alttiissa kohteissa kuten lehdossa, korvissa ja rantametsissä kulkua ohjataan esimerkiksi säilyttämällä kohteiden ympärillä tiheikköjä tai tekemällä hakkuutähteistä risu- ja lahoppuaitoja.
- Päiväkotien ja koulujen läheisissä metsissä, joissa lapset ulkoilevat usein, joudutaan puustoa ja maaperää hoitamaan muuta metsäaluetta useammin metsän turvallisuuden ja kulutuskestävyyden ylläpitämiseksi.
- Kulumista estetään tehokkaasti myös jättämällä tiheikköjä ja muuta aluspuustoa selvästi aikaisempaa enemmän.

Tausta

Metsissä liikkuminen on jokaisenoikeus ja kaupunkimetsät ovat oleellisia virkistys- ja ulkoilu ympäristöjä. Käytöstä johtuva kulutus voi myös haitata luontoarvoja, ellei sitä ohjata herkimmillä luontokohteilla. Runsas aluspuuston ja nuorten puiden määrä metsissä vähentää polkujen ulkopuolella liikkumista ja siten maaston kulumista.

Kovassa virkistyskäytössä olevassa kaupunkimetsässä aluskasvillisuus voi kulua lähes kokonaan pois.

12. Vaalitaan metsiä kaupunkilaisten terveyden ja hyvinvoinnin lähteenä

Mitä tavoittelemme?

- Helsingin metsät ovat kaupunkilaisille tärkeä ja arvostettu voimavara. Ne palvelevat virkistyskäyttöä, oleskelua ja ulkoilmaharrastuksia.
- Metsät tukevat kaupunkilaisten aktiivista liikumista ja yhdessäoloa eri vuodenaikoina niin lähimetsissä kuin laajemmilla metsäalueillakin.
- Monipuoliset kaupunkimetsät mahdollistavat monenlaisia luontokokemuksia. Helsingin metsissä voi ko-kea metsän tuntua.

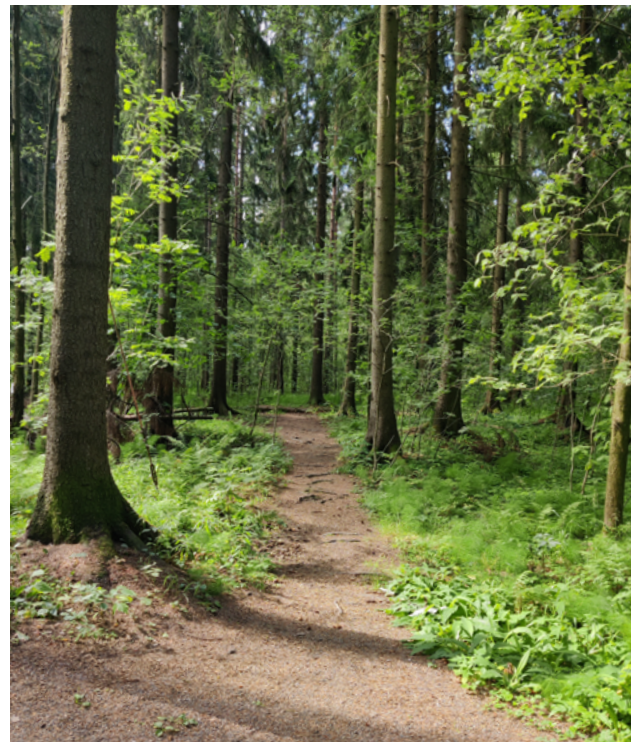
Miten toimimme?

- Suunnitelmien hoitotoimenpiteet kohdistetaan perustelluista syistä ulkoilureittien ulkopuolella oleviin ylitiheisiin vesakkoihin ja nuoreen puustoon, joita voidaan joissain tilanteissa harventaa jos tälle on jonkinlainen tietty tarve. Hoidettavat alueet valitaan luonnon- ja maisemanhoidon suunnittelussa alueiden kasvupaikkoihin, puustoon ja muuhun metsäluontoon sovittaen. Hoidettaville alueille jätetään aina myös riittävästi myös tiheämpiä nuoren puuston ryhmiä eläinten ja lintujen suojapaikoiksi.
- Metsäalueilla, joilla ulkoillaan ja oleskellaan runsaasti ulkoilureittien ulkopuolella, joudutaan puustoa hoitamaan ulkoilukäytön turvallisuuden ja metsän kestävyyden ylläpitämiseksi.
- Ylläpidetään hoidon piirissä olevia metsäalueita niin, että liikkuminen myös polkujen ulkopuolella mm. marjastamassa ja sienestämässä on mahdollista.
- Hoidossa otetaan huomioon asukaskyselyissä esiin nousevat mielipaikat, joilla on usein merkittävä maisemallinen arvo ja jotka ovat usein luontaisia paikkoja kohtaamiseen ja oleskeluun.
- Liikenneväylien melua ja päästöjä vähentäviä suoja- vyöhykepuustoja hoidetaan monikerroksisina ja elinvoimaisina.

- Vaalitaan metsän tuntua välttämällä epätoivottujen, luontokokemusta häiritsevien näkymien paljastamista ja korostamista.
- Metsän tuntu säilytetään ulkoilureittien varsien hoidossa tukemalla puuston ja muun metsäkasvillisuuden kerroksellisuutta ja monilajisuutta.
- Jätetään suojaavaa ja peittävää puustoa ja nuoria puita turvaamaan monimuotoisuutta ja metsän tuntua.

Taustaa

Luonnolla ja sen monimuotoisuudella on itseisarvo, mutta lähimetsät ovat myös tärkeitä kaupunkilaisille jokapäiväisen luontokokemuksen antajana ja hyvinvoinnin lähteenä. Tutkimustiedon mukaan jo viiden minuutin oleskelu metsässä lisää hyvinvointiamme. Metsässä oleskelu alentaa ihmisten stressitasoa. Kosketus metsän monipuoliseen pieneliöstöön parantaa vastustuskykyä. Metsissä liikkuminen mahdollistaa sosiaalista toimintaa ja kohtaamisia. Lapsille luonto on myös oivallinen ja luovuutta kehittävä leikkipaikka. Ulkoilijat liikkuvat jokaisenoikeuksien mukaisesti mielellään metsissä myös ulkoilureittien ulkopuolella. Tämä onnistuu metsäalueilla, joiden puustoa on hoidettu niin, että metsä ei ole puustoltaan liian tiheää tai maasto muuten liian vaikeakulkuista.



13. Ylläpidetään metsämaisemia osana kaupunkikuvaa

Mitä tavoittelemme?

- Helsingin metsäluonnolle tyypillisiä maisemia ja sen arvoja korostavia piirteitä vaalitaan.
- Luontoarvojen lisäksi tiedossa olevat maiseman sekä kulttuuriympäristön erityiskohteet ja arvokkaat ominaispiirteet otetaan huomioon metsien hoidon suunnittelussa ja toteutuksessa.

Ulkoilureiteiltä avataan paikoitellen kapeita näkymäsektoreita tärkeillä näköalapaikoilla. Kuvassa näkymä Kivinokan kärjestä Vanhankaupunginlahden yli Kalasatamaan. Näkymien avauksessa otetaan huomioon näkymät molempiin suuntiin. Kalasatamasta katsottuna on tärkeää säilyttää Kivinokan metsäinen siluetti.

Miten toimimme?

- Tarvittavat metsien hoidon toimet sovitetaan maastonmuotoihin ja kasvupaikkoihin niin, että kiinnostavaa ja elämyksellistä maisemaa sekä säilyy että syntyy lisää.
- Maisemallisia kohokohtia otetaan harkitusti esiin avaamalla näkymiä reiteiltä esimerkiksi kallio- ja ranta-alueilla. Näkymät kulttuurimaisemaan ovat erityinen rikkaus. Näkymien avaamista tehdään harkitusti kapeiden näkymäsektorien avulla alueilla, joilla toimenpide ei heikennä luonnon monimuotoisuusarvoja.
- Lisätään kotimaisten jalojen lehtipuiden, kuten vaahderoiden, lehmusten ja saarnien, määrää ja kaupunkiluonnon monimuotoisuutta istuttamalla yksittäispuita tai puuryhmiä paikkoihin, missä se on luontevaa, esim. metsittyneillä kulttuuripainotteisilla alueilla.
- Suositaan kotimaisia jaloja lehtipuita myös metsien hoidossa.
- Kaupunkikuvallisesti tärkeitä metsien reunavyöhykkeitä hoidetaan monipuolisina ja kerroksellisina.

Tausta

Helsingin metsät ovat tärkeä osa luonnonmaisemaa ja kaupunkikuvaa, ja niiden säilyminen täydentyvässä kaupunkirakenteessa edellyttää pitkäjänteistä luonnon- ja maisemanhoidon suunnittelua. Maisema on osa metsien arvoa ja ns. erityinen luonnonkauneus, kuten hieno näköalapaikka, on myös yksi luonnonsuojelualueiden rauhoitusperusteista. Muinaismuistolaki puolestaan ohjaa 1. maailmansodan aikaisen linnoitusketjun ympäristön hoitoa myös metsäisillä alueilla.



14. Kerätään ja tarjotaan tietoa metsistä

Mitä tavoittelemme?

- Helsingin metsät ovat kaikille kaupunkilaisille tuttuja ja arvostettuja. Metsiä ja niiden monia arvoja ymmärretään ja huomioidaan sekä kaupunkilaisten omassa että kaupunkiorganisaation toiminnassa entistä paremmin. Lähimetsät toimivat helposti saavutettavina oppimisympäristöinä.



Miten toimimme?

- Lisätään tarjolla olevaa tietoa Helsingin metsäverkostosta ja monimuotoisuudesta sekä metsien kesävästä virkistyskäytöstä.
- Helsingin verkkosivuilla selkiytetään metsäluontoa ja luonnonhoitoa koskevia tietoja ja parannetaan tietojen saavutettavuutta.
- Metsissä sijaitsevat kulttuurihistoriallisesti arvokkaat kohteet ovat tunnistettavissa ja niistä on saatavilla tietoa (esimerkkeinä sotahistoriaan liittyvät rakennelmat).
- Pidetään huolta ympäristökasvatuksen kannalta tärkeistä erityiskohteista kuten luontopoluista, teemallisista reiteistä ja arboretumeista.

Tausta

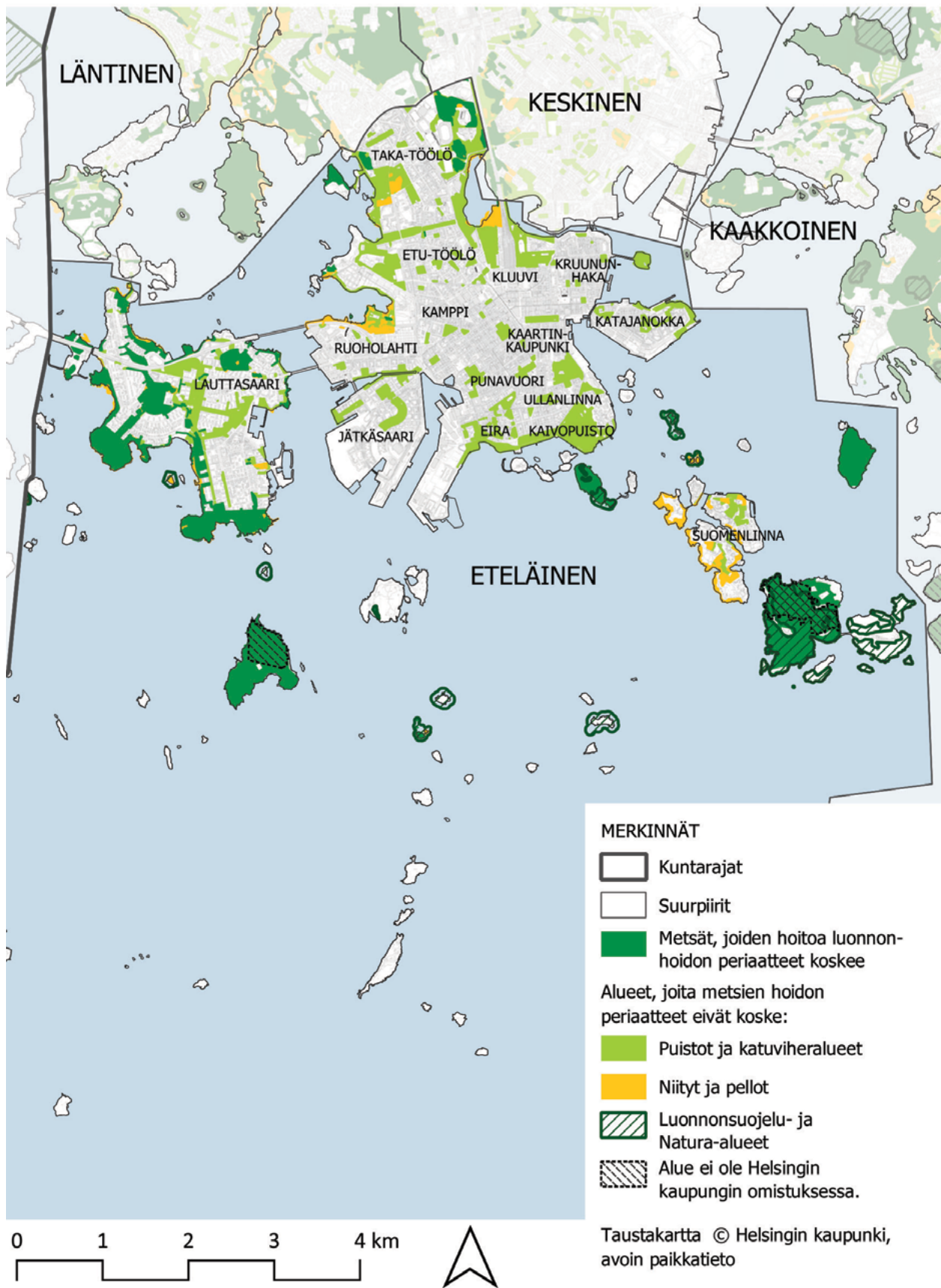
Metsät ovat hyvä oppimisympäristö niin päiväkotilaisille, koululaisille kuin järjestöille ja harrastusseuroillekin, ihan meille kaikille. Metsissä voimme oppia luonnosta ja sen monimuotoisuudesta. Metsissä liikkuen voimme opetella myös muita tärkeitä taitoja, kuten suunnistukseen, retkeilyyn, karttojen käyttöön ja erätaitoihin sekä yhdessä tekemiseen liittyviä asioita. Metsien tutuus ja tunnetavuus edesauttavat myös niiden laajempaa arvostusta ja säilymistä.



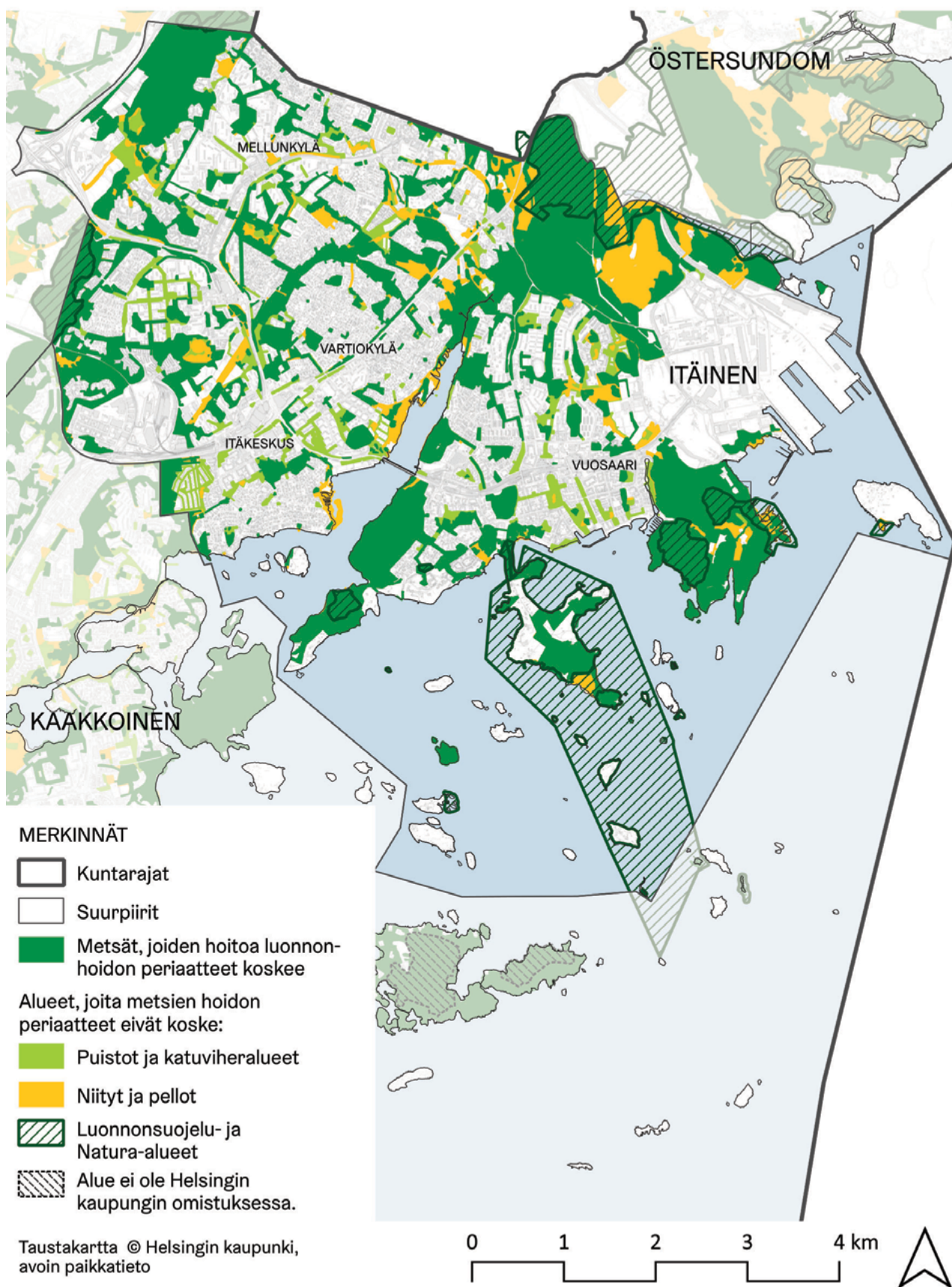
Liitteet:

Helsingin metsät ja viheralueet,
suurpiirien kartat

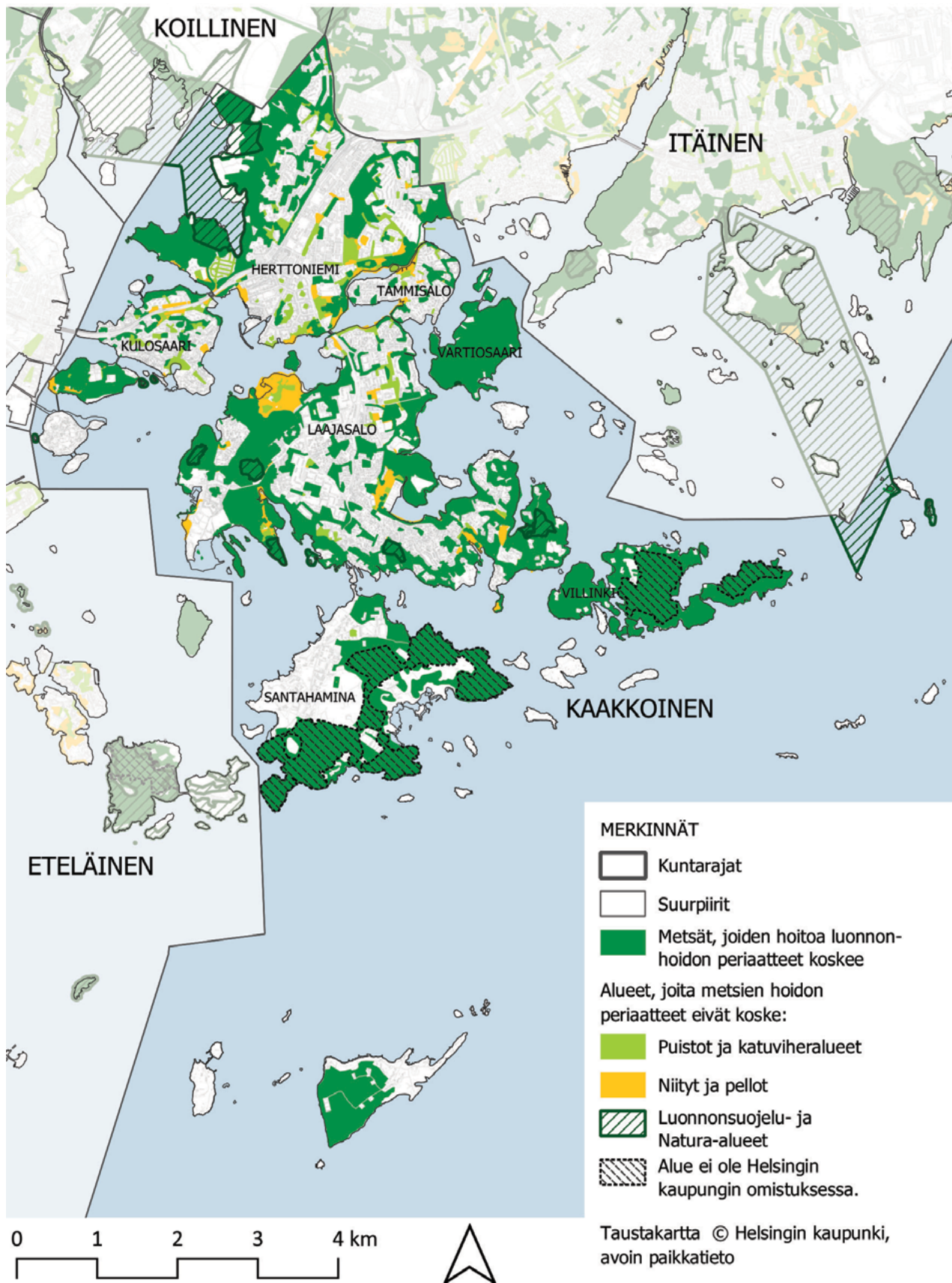
HELSINGIN METSÄT JA VIHERALUEET: ETELÄINEN SUURPIIRI



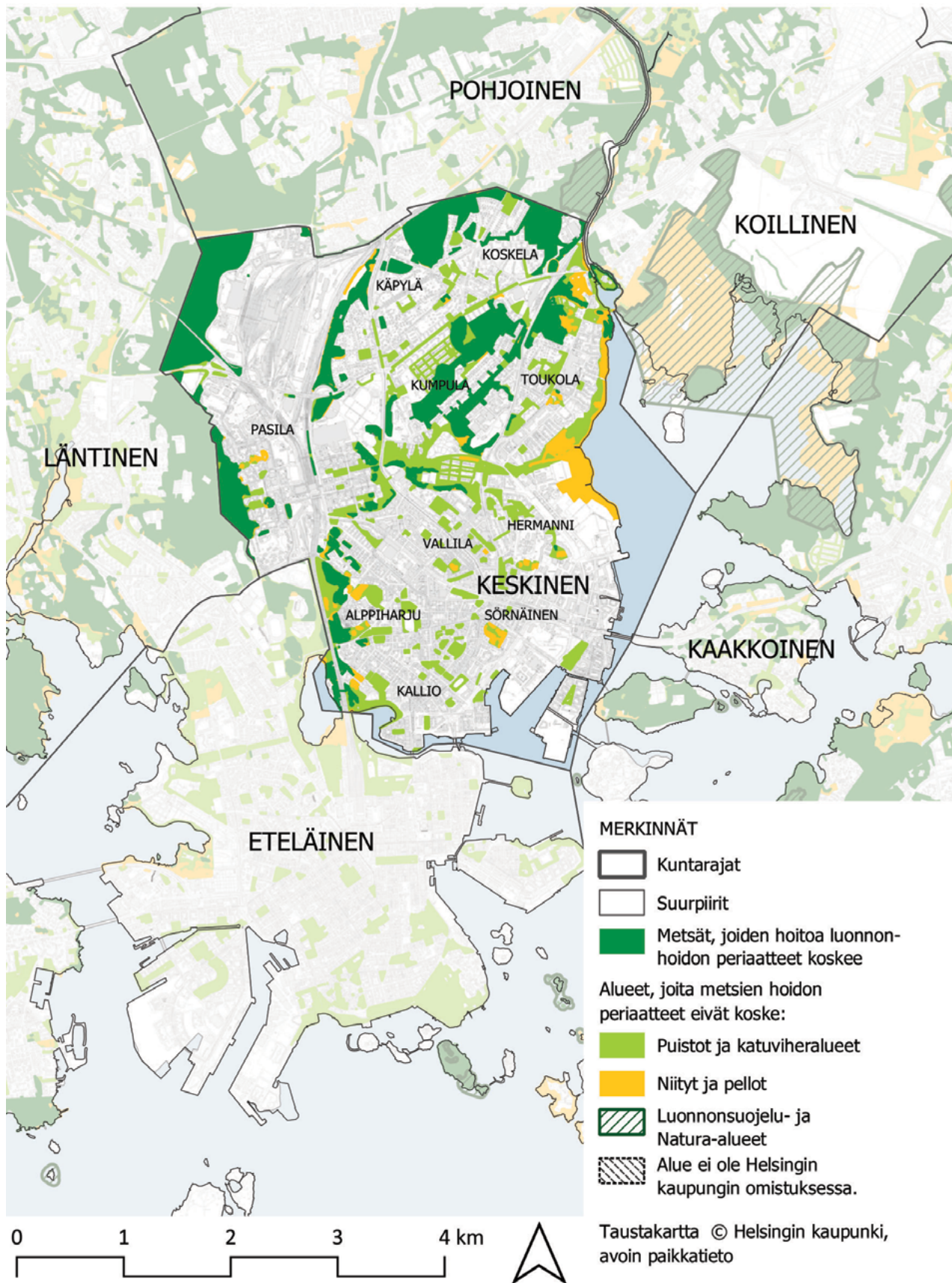
HELSINGIN METSÄT JA VIHERALUEET: ITÄINEN SUURPIIRI



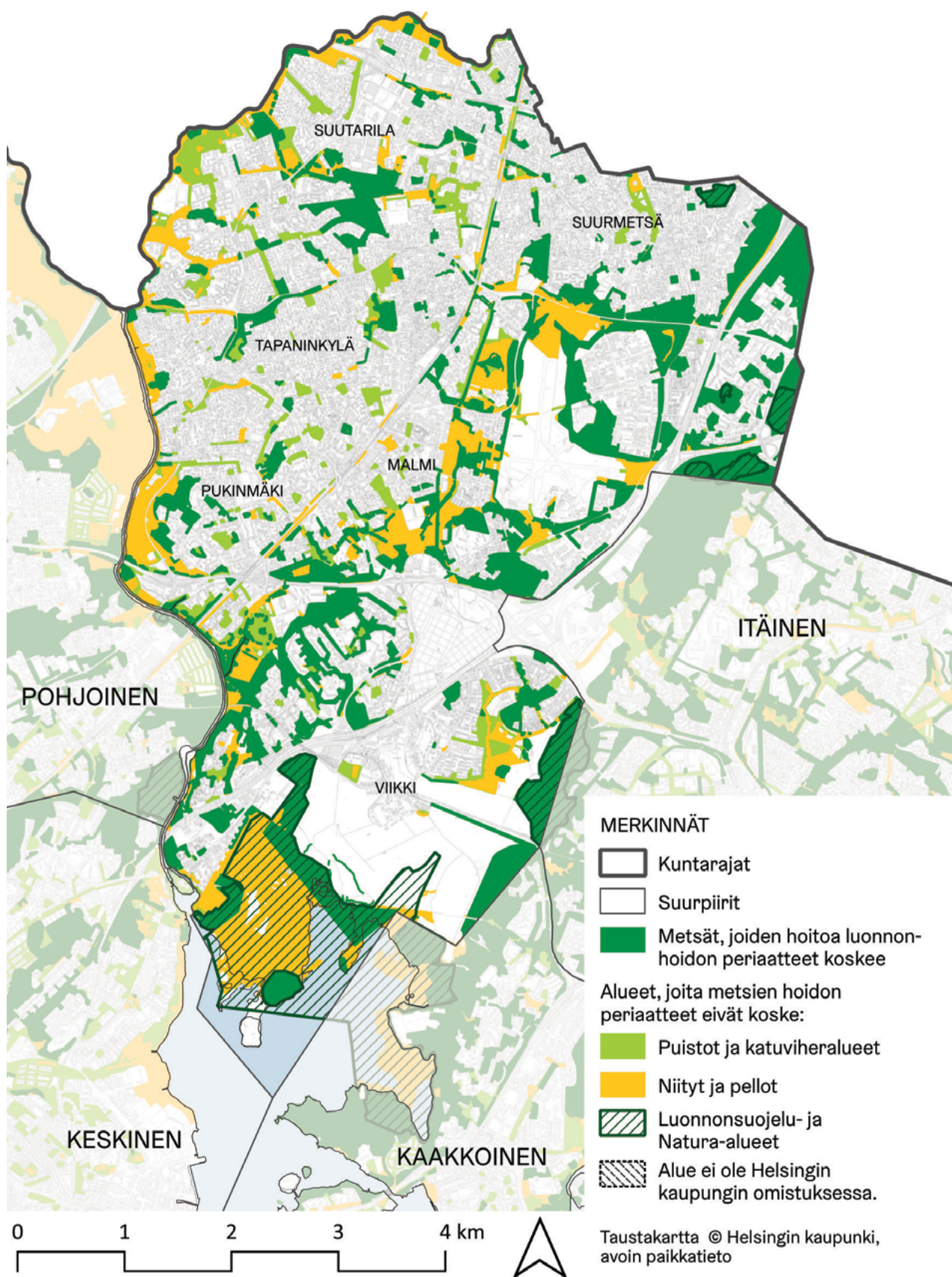
HELSINGIN METSÄT JA VIHERALUEET: KAAKKOINEN SUURPIIRI



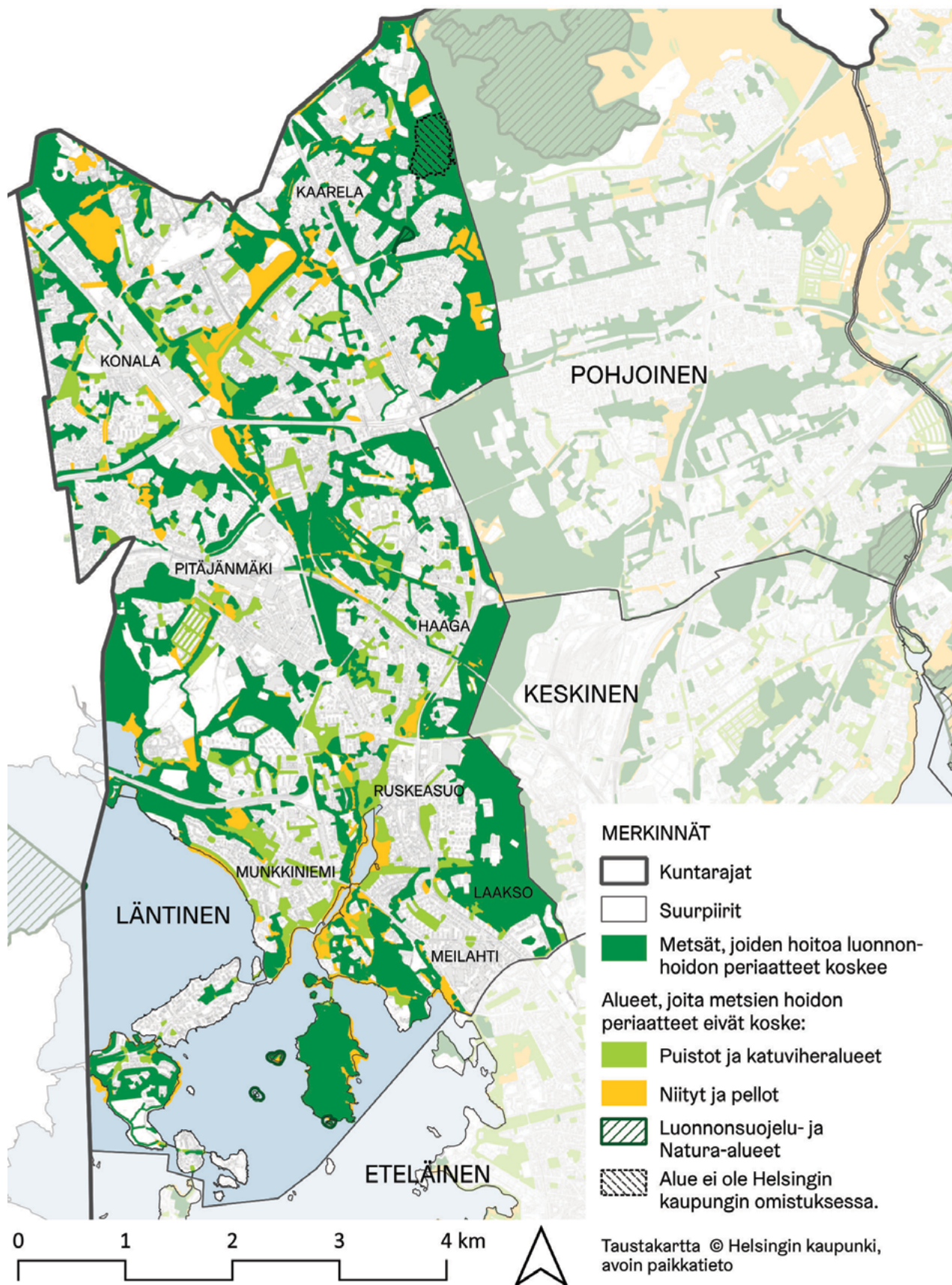
HELSINGIN METSÄT JA VIHERALUEET: KESKINEN SUURPIIRI



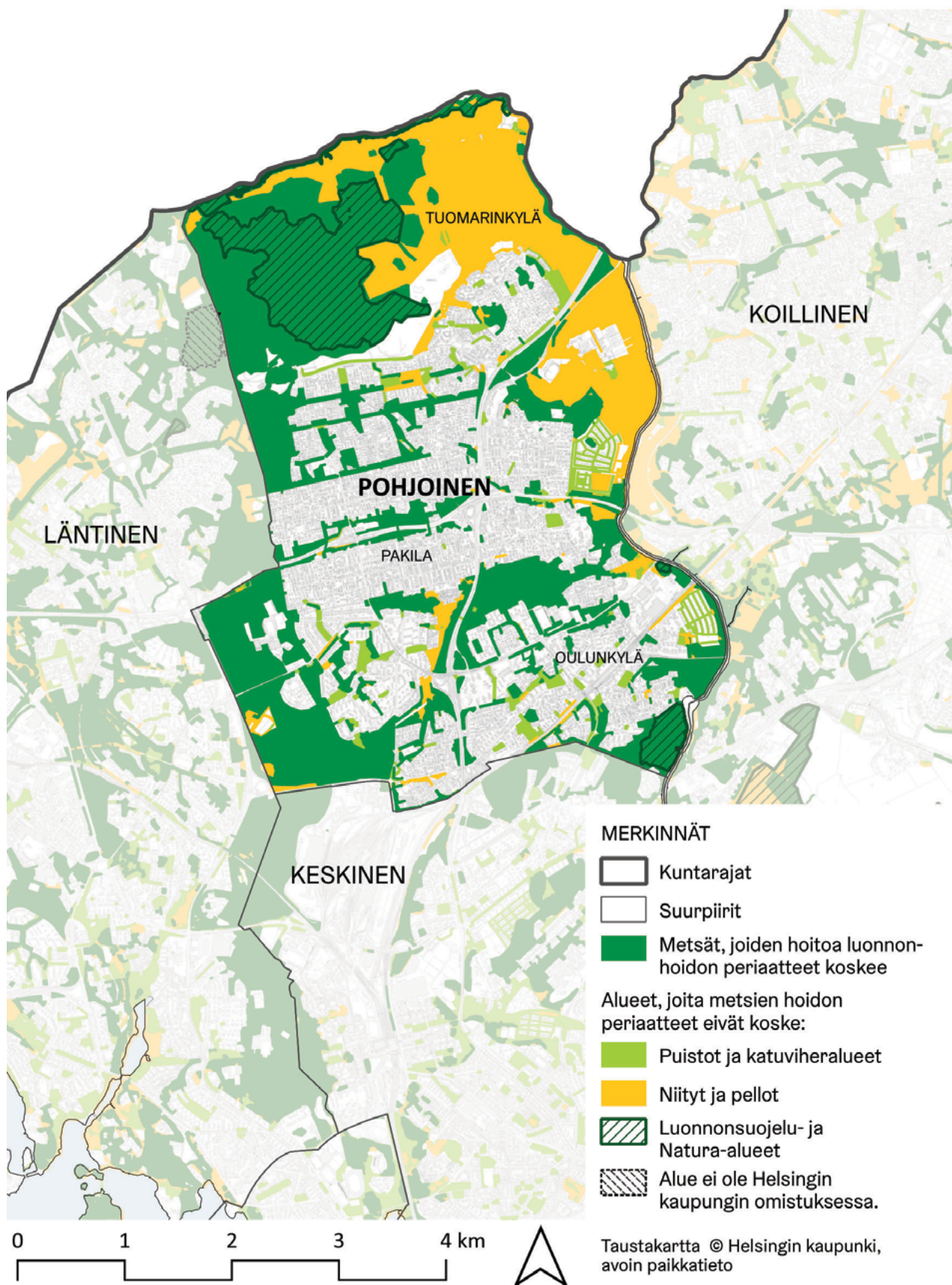
HELSINGIN METSÄT JA VIHERALUEET: KOILLINEN SUURPIIRI



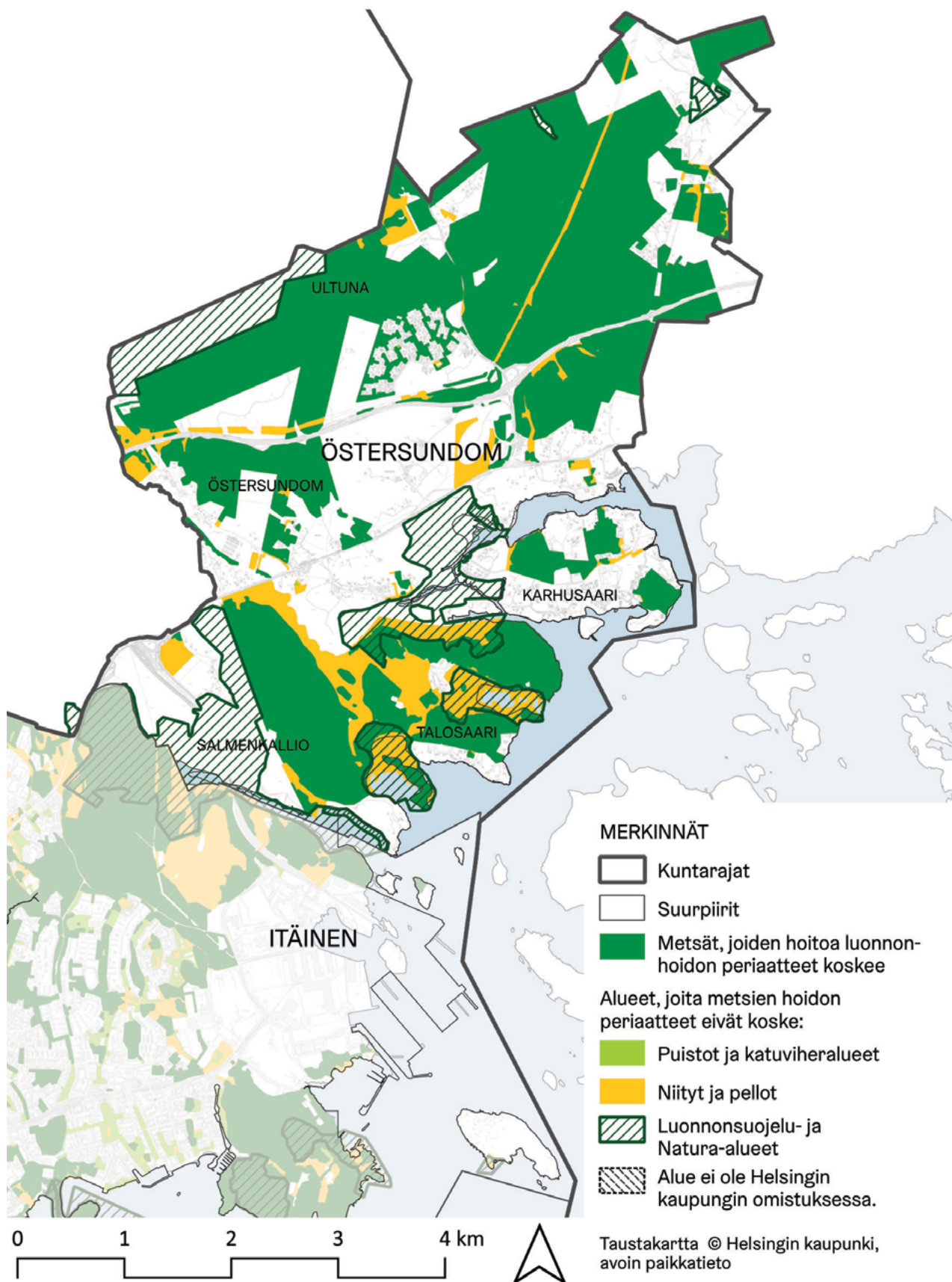
HELSINGIN METSÄT JA VIHERALUEET: LÄNTINEN SUURPIIRI

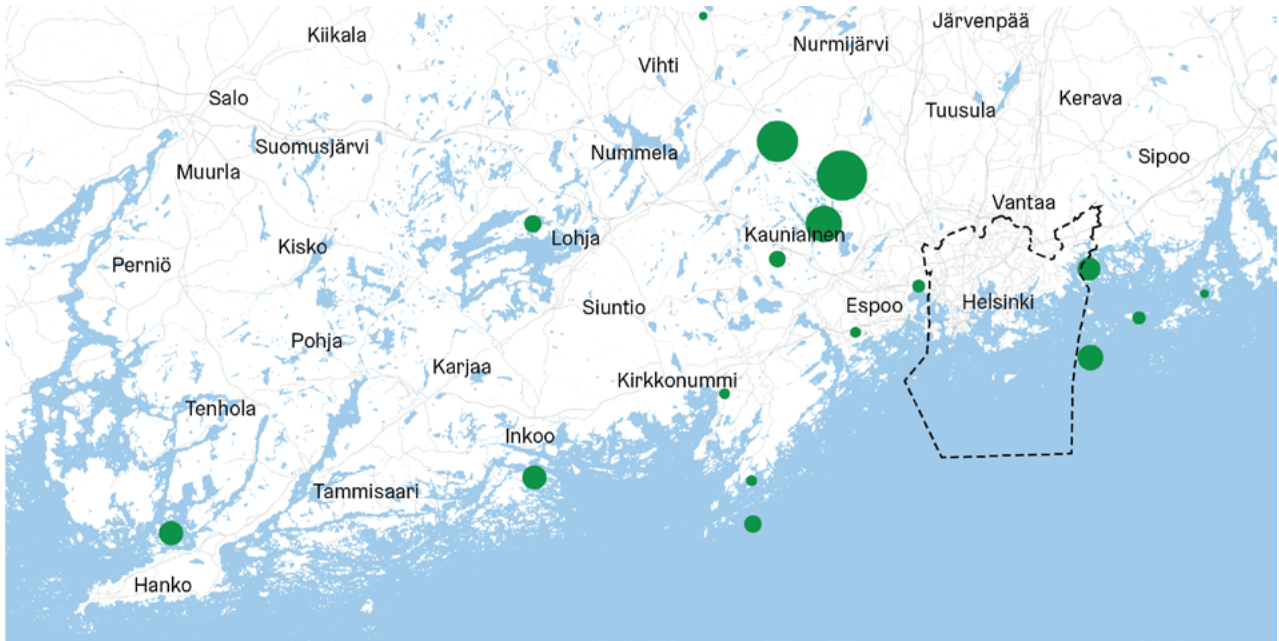


HELSINGIN METSÄT JA VIHERALUEET: POHJOINEN SUURPIIRI



HELSINGIN METSÄT JA VIHERALUEET: ÖSTERSUNDOMIN SUURPIIRI





Periaatteet koskevat myös metsiä, joita Helsingin kaupunki omistaa muiden kuntien alueella. Helsingin kaupungin Uudellamaalla omistamat alueet on merkitty kartalle vihreillä palloilla. Helsingin kaupungin alue on rajattu mustalla.

Kuvailulehti

Tekijät	Aino Karilas, Anu Riikonen, Lauri Erävuori, Marja Oittinen, Eeva-Maija Ekman, Tiina Antila-Lehtonen, Markus Holstein, Sofia Kangas, Vesa Koskikallio, Jussi Luomanen, Jere Salminen, Tiina Saukkonen, Lotta Silfverberg, Antti Siuruainen, Timo Virtanen, Laura Walin, Tuuli Ylikotila
Yhdyshenkilö	Katriina Arraskoski
Nimeke	Osa 1: Metsät
Sarjan nimeke	Luonnonhoidon periaatteet
Sarjanumero	2024:19
Julkaisuaika	2024
Sivuja	42
Liitteitä	9
ISBN	978-952-386-486-3 (verkkojulkaisu), 978-952-386-485-6 (painettu)
ISSN	2489-4230 (verkkojulkaisu), 2489-4222 (painettu)
Kieli, koko teos	Suomi
Kieli, tiivistelmä	Suomi, ruotsi, englanti

Tiivistelmä:

Helsinki suojelee ja vaalii aktiivisesti monimuotoista luontoaan kaupunkistrategian 2021–2025 mukaisesti. Pää tavoitteena on lisätä metsien monimuotoisuutta ja antaa niiden vanheta luonnollisesti. Tavoitteena on myös tukea kaupunkilaisten terveyttä ja hyvinvointia, parantaa turvallisuutta, vaalia maisemallisia arvoja sekä auttaa metsiä selviytymään ilmastonmuutoksen ja kaupungin kasvun paineissa. Metsiä hoidetaan yhteensovit- tamalla tässä esitettyjä periaatteita. Painotukset tehdään tarkemmissa suunnitteluvaiheissa.

Metsien hoidon periaatteet koskevat Helsingin kaupungin omistamia metsiä sekä Helsingissä että muissa kunnissa. Periaatteet ohjaavat luonnon- ja maisemanhoidon suunnittelua, mutta eivät koske maankäytön suunnittelua. Periaatteet eivät koske luonnonsuojelualueita. Niille laaditaan aina omat, aluekohtaiset hoito- ja käyttösuunnitelmat.

Periaatteet on laadittu yhteistyössä asukkaiden ja sidosryhmien kanssa, ja ne hyväksyttiin kaupunkiympäris- tölautakunnassa 18.06.2024. Periaatteet ovat voimassa toistaiseksi.

Presentationsblad

Författare	Aino Karilas, Anu Riikonen, Lauri Erävuori, Marja Oittinen, Eeva-Maija Ekman, Tiina Antila-Lehtonen, Markus Holstein, Sofia Kangas, Vesa Koskikallio, Jussi Luomanen, Jere Salminen, Tiina Saukkonen, Lotta Silfverberg, Antti Siuruainen, Timo Virtanen, Laura Walin, Tuuli Ylikotila
Kontakt person	Katriina Arraskoski
Titel	
Seriebeteckning	
Serienummer	2024:19
Publikationsdatum	2024
Sidantal	42
Bilagor	9
ISBN	978-952-386-486-3 (nätpublikation), 978-952-386-485-6 (tryckt publikation)
ISSN	2489-4230 (nätpublikation), 2489-4222 (tryckt publikation)
Språk, hela verket	Finska
Språk, sammanfattning	Finska, svenska, engelska

Sammanfattning:

Principer för skogsvård gäller de skogar som Helsingfors stad äger både i Helsingfors och i andra kommuner. Helsingfors skyddar och värnar aktivt om sin mångfaldiga natur i enlighet med stadsstrategin 2021–2025. Det huvudsakliga målet är att öka mångfalden i skogarna och låta dem åldras på ett naturligt sätt. Målet är att också stödja stadsbornas hälsa och välbefinnande, förbättra säkerheten, värna om landskapsvärden samt att hjälpa skogarna att klara av det tryck som klimatförändringen och stadens tillväxt orsakar. Staden sköter skogarna genom att samordna de principer som presenteras i denna publikation. Principerna styr planering av natur- och landskapsvård, men de inte gäller planering av markanvändning. Prioriteringar görs under närmare planeringsfaser.

Principerna gäller inte naturskyddsområden. För dem utarbetar staden alltid egna områdesspecifika skötsel- och användningsplaner.

Staden har utarbetat principerna i samarbete med invånare och intressentgrupper, och de godkändes i stadsmiljönämnden 18.6.2024. Principerna gäller tills vidare.

Documentation page

Authors	Aino Karilas, Anu Riikonen, Lauri Erävuori, Marja Oittinen, Eeva-Maija Ekman, Tiina Antila-Lehtonen, Markus Holstein, Sofia Kangas, Vesa Koskikallio, Jussi Luomanen, Jere Salminen, Tiina Saukkonen, Lotta Silfverberg, Antti Siuruainen, Timo Virtanen, Laura Walin, Tuuli Ylikotila
Contact person	Katriina Arraskoski
Title of publication	
Series name	
Serial number	2024:19
Time of publication	2024
No. of pages	42
No. of appendices	9
ISBN	978-952-386-486-3 (web publication), 978-952-386-485-6 (printed publication)
ISSN	2489-4230 (web publication), 2489-4222 (printed publication)
Language, entire work	Finnish
Language, summary	Finnish, Swedish, English

Summary:

The principles of forest management apply to forests owned by the City of Helsinki both in Helsinki and in other municipalities. Helsinki actively protects and fosters its biodiversity in line with the City Strategy 2021–2025. The main goal is to increase forest biodiversity and allow forests to age naturally. Another aim is to support the health and well-being of the city residents, improve safety, preserve landscape values and help forests cope with the pressures of climate change and urban growth. Forests are managed by coordinating the principles set out in this publication. The principles guide the planning of nature and landscape management but do not apply to land use planning. Priorities will be set at more detailed planning stages.

The principles do not apply to nature reserves. These are always subject to separate, area-specific management and use plans.

The principles have been developed in cooperation with residents and stakeholders and were approved by the Urban Environment Committee on 18 June 2024. The principles will remain in force until further notice.

Helsinki

Kaupunkiympäristön toimiala huolehtii Helsingin kaupunkiympäristön suunnittelusta, rakentamisesta ja ylläpidosta, rakennusvalvonnasta sekä ympäristöön liittyvistä palveluista.