

# Toivon voima

Helsinki

**Yhteenveto Hanasaaren voimalaitoksen  
vuorovaikutteisesta visiotyöstä**

# Sisällys

Helsinki

UUSI \*  
KAUPUNKI urbanpractice

## Sitaatit

Visiotyön sivuilla esiintyvät sitaatit ovat prosessiin osallistuneiden kaupunkilaisten, sidosryhmien ja asiantuntijoiden näkemyksiä.

<b>Johdanto</b> .....	<b>3</b>
Näin visiotyö tehtiin	6
Visiotyön osallistujien asiantuntijuuksia	8
Hana B lyhyesti	9
<b>Toivon voima - Kiteytys visiotyöstä</b> .....	<b>11</b>
<b>KESTÄVYYS &amp; Trendit</b> .....	<b>13</b>
Keskeiset trendit	15
Muutoksen seuraaja vai muutoksen tekijä?	16
<b>Prosessi - Kohti tulevaisuutta</b> .....	<b>17</b>
Kaupunkilaisten ääni	18
Ideoita, toiveita, tavoitteita	19
Asiantuntijanäkökulmia	20
Alueen ominaispiirteitä	23
Kolme tasoa:	24
Voimala rakennuksena	25
Voimala alueen keskuksena	26
Voimala destinaationa	27
<b>Skenaariot</b> .....	<b>28</b>
Tulevaisuuslaboratorio	30
Hyvinvoinnin rakentaja	31
Elämysten tuottaja	32
<b>Reittejä eteenpäin</b> .....	<b>34</b>
Kehittämisen veturit	35
Kokeileva käyttö	36
Arvot ja periaatteet	37
<b>Tekijät</b> .....	<b>38</b>
Osallistujaluettelo	39
<b>Liitteet</b> .....	<b>40</b>





# Johdanto



**Arkkitehti Timo Penttilän suunnittelema Hanasaaren voimalaitos (ns. Hana B) on ollut näkyvä maamerkki Helsingin kaupunkikuvassa jo 50 vuotta. Vuonna 1974 valmistunut voimala on kulttuurihistoriallisesti ja arkkitehtonisesti merkittävä, mutta sitä ei ole suojeltu. Helsingin kaupunki on ilmaissut halunsa säilyttää voimalan ja etsiä sille uutta käyttöä.**

Keväällä 2024 Helsingin kaupunki käynnisti vuorovaikutteisen visiotyön, jossa rakennuksen purkamisen sijaan tutkittiin millaisia mahdollisuuksia voimalan kehittämisestä voisi avautua. Voimalan toiminta päättyi keväällä 2023, ja visiotyön tekemisen aikaan voimalassa suoritettiin tuotantolaitteistojen purkutöitä.

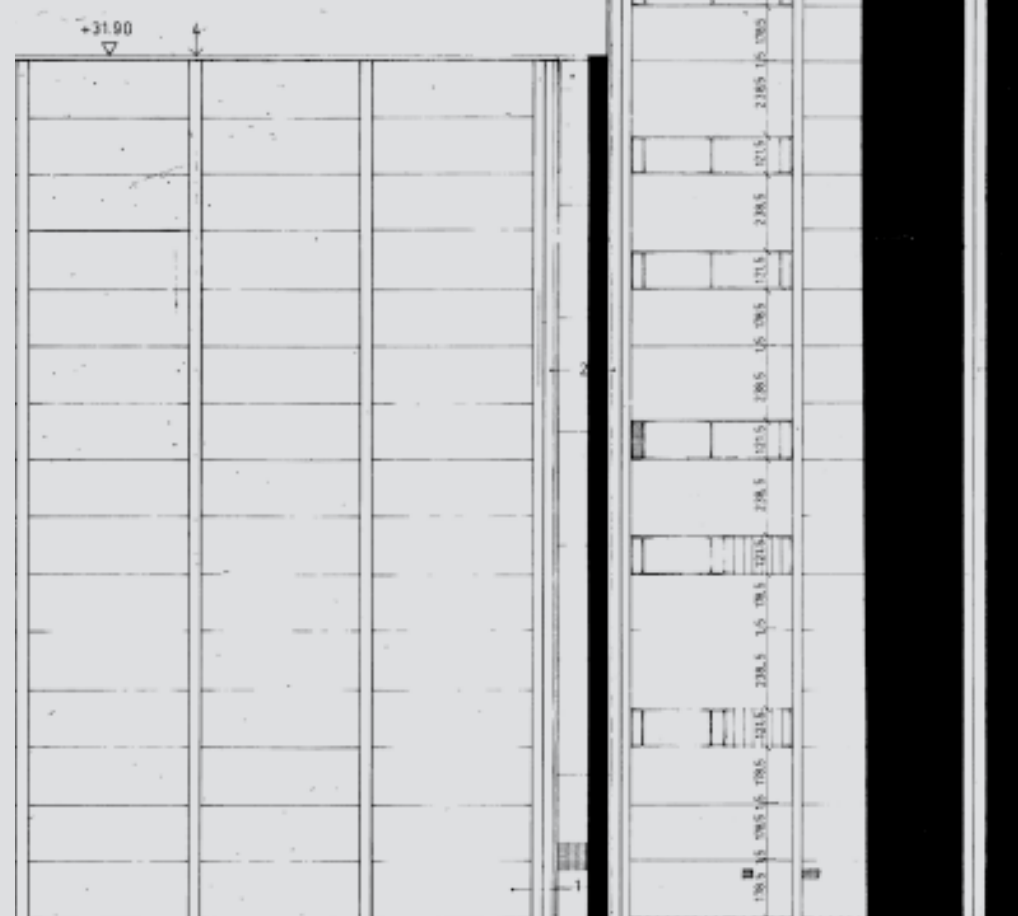
Visiotyö on lähtölaukaus voimalahankkeen osallisuustyölle, josta suunnitellaan jatkuvaa. Työ on tehty yhdessä kaupunkilaisten, alueen toimijoiden sekä kaupungin

sidosryhmien kanssa monipuolisia yhteiskehittämisen ja muotoilun menetelmiä käyttäen. Voimalaa on tarkasteltu kolmen mittakaavan kautta: rakennuksen, alueen ja kaupungin tasolla.

Visiotyö on antanut mahdollisuuden saada uutta tietoa siitä, millä tavalla helsinkiläiset arvottavat voimalaitosta. Samalla vuorovaikutteinen työskentely luo edellytyksiä sille, että Hanasaaren ympärille alkaa rakentua joukkovoimaa. Työskentelyn kautta syntyy yhteinen kuva siitä, millaisia odotuksia, toiveita, uhkia ja mahdollisuuksia voimalan kehittämiseen liittyy. Työssä tunnistetut kehityssuunnat nousevat tästä vuorovaikutuksesta, ja heijastavat moniäänisen osallistujajoukon asiantuntevia näkemyksiä.

Visiotyössä on myös ollut tavoitteena ymmärtää sitä toimintaympäristöä, jossa muutoksen läpikäynyt voimala mahdollisesti avataan uudelleen 2030-luvulla. Tulevaisuuden voimalaitoksen roolia osana kaupunkia on hahmotettu tutkimalla kehitystä ohjaavia megatrendejä ja kysymällä, mitä tulevaisuuden haasteita voimalaitos voisi ratkoa.

**Toivon voima keskustelee niistä arvoista ja periaatteista, joilla voimalaitosta halutaan kehittää.**





Voimalan tulevaisuus ratkeaa kolmen kysymyksen kautta:

**Miksi** voimalaa kannattaisi kehittää uutta käyttöä varten?

**Mitä** uutta käyttöä tai käyttöjä voimalassa tulee olemaan?

**Miten** voimalaa kannattaisi kehittää?

Voimalan visiotyössä on keskitytty kartoittamaan sidosryhmien ja kaupunkilaisten kanssa, mitä mahdollisuuksia voimalan säilyttämisestä avautuu, millaisia toiveita sen käytölle on ja millä arvoilla ja periaatteilla sitä tulisi kehittää.

Visiotyössä ei ole keskitytty kiinteistön korjaamisen ja kehittämisen taloudelliseen kannattavuuteen, mistä valmistuu teknis-taloudellisia selvityksiä. Vuorovaikutteisissa keskusteluissa ja haastatteluissa on

kuitenkin nostettu esiin kehittämisen kestävyuden merkitys. Kestävyuden kaikkien ulottuvuuksien – ekologisen, sosiaalisen, taloudellisen ja kulttuurisen – yhtäaikainen toteutuminen on tunnistettu kriittiseksi.

Näin ollen viimeinen kysymys on vähintään yhtä tärkeä kuin kaksi ensimmäistä. Voimalan kaltaisessa suurhankkeessa se ”miten” kehittämistä tehdään vaikuttaa suoraan siihen ”mitä” voidaan tehdä.

# Näin visiotyö tehtiin

Hanasaaren vuorovaikutteista visiotyötä toteutettiin toukokuusta syyskuuhun ulottuvalla ajalla vuonna 2024. Prosessin aikana kaupunkilaiset ja voimalaitosta ympäröivät sidosryhmät pääsivät jakamaan ideoitaan, toiveitaan ja ymmärrystään liittyen Hanasaaren voimalaitoksen mahdollisiin käyttöihin ja kehittämisen tapoihin.

Vuorovaikutteisen työskentelyn keskeisiksi tavoitteiksi määriteltiin:

- kutsua kaupunkilaisia, alueen toimijoita ja sidosryhmiä avoimeen keskusteluun voimalan tulevaisuudesta
- hahmottaa ja sanoittaa Hanasaaren ja Suvilahden

- alueiden sellaiset ominaispiirteet, joita halutaan tulevaisuudessa vaalia ja vahvistaa
- tunnistaa voimalan kehityspotentiaali ja vetovoimatekijät
  - määrittellä ylätasoinen visio, joka toimii voimalan tulevan kilpailun ja väliaikaiskäytön pohjana
  - tuottaa ideoita prototyypeistä tai kokeiluista, joita voidaan alkaa toteuttaa osana alueen brändäystä, tunnetuksi tekemistä, yhteisön rakentamista sekä tulevaisuusvision todeksi tekemistä

Työtä fasilitoi Uusi Kaupunki Kollektiivi Oy yhteistyössä Urban Practice Oy:n kanssa. Konsultit vastasivat vuorovaikutusprosessin suunnittelusta, menetelmistä erilaisten kohderyhmien tavoittamiseen, vuorovaikutteisten toimenpiteiden kuten työpajojen toteutuksesta ja tulosten kokoamisesta. Vision kuvitus työstettiin tekoälyavusteisesti työpajojen pohjalta.

## Sidosryhmätyöpaja

12.6.2024 Hanasaaren voimalaitoksella pidettyyn työpajaan osallistui 27 sidosryhmien edustajaa ja eri alojen asiantuntijaa.

## Kaupunkilaistyöpaja

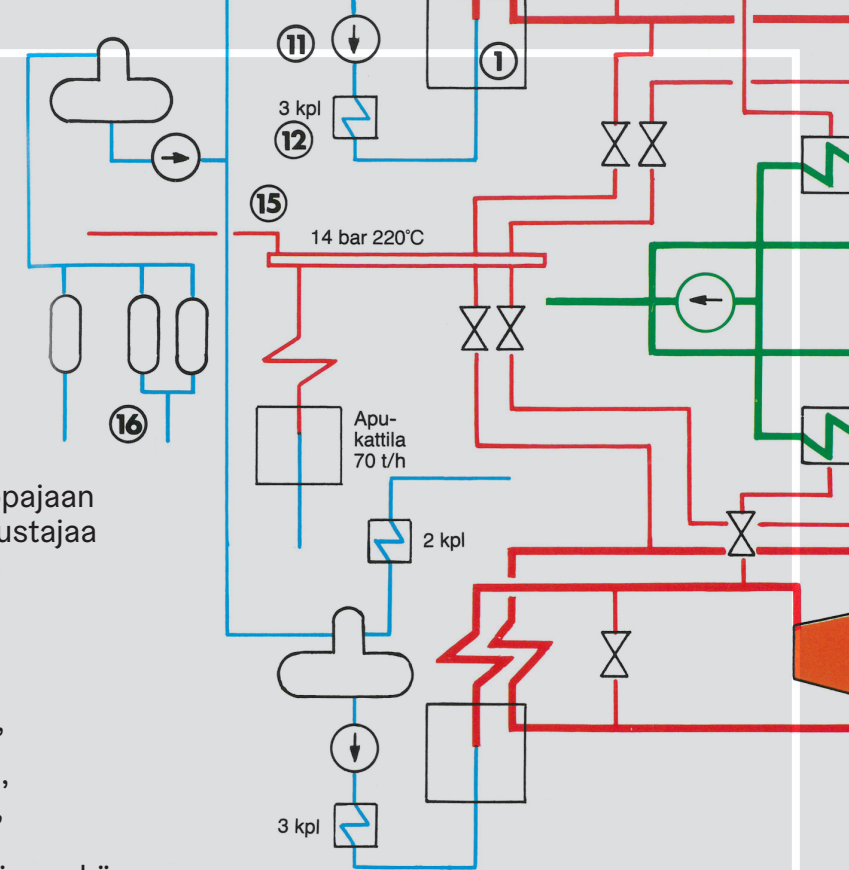
3.9.2024 pidettyyn avoimeen työpajaan eli "Voimalupajaan" osallistui n. 80 kaupunkilaista, asukasyhdistysten edustajaa, lähialueiden asukasta, sidosryhmätyöpajan osallistujaa sekä eri alojen asiantuntijaa.

## Kerro kantasi -kysely

Kerro kantasi -kysely oli avoinna 4.6.2024 - 15.9.2024. Kyselyyn vastasi 168 henkilöä. Kyselyyn jätettiin yhteensä 531 kommenttia. Eniten ääniä annettiin kysymyksessä tulevasta käyttötarkoituksesta, yhteensä 829 ääntä.

## Haastattelut

Työssä haastateltiin seitsemän eri aloja ja näkökulmia edustavaa henkilöä. Haastatteluilla pyrittiin syventämään asiantuntijanäkökulmia sekä tavoittamaan sidosryhmiä, jotka eivät päässeet osallistumaan työpajatilaisuuksiin.





TOUKOKUU 2024

SYYSKUU 2024



### VAIHE 1 - TILANNEKUVA

TIETOPOHJA  
&  
TRENDIT JA  
AJURIT

KERRO  
KANTASI-  
KYSELY

HAASTATTELUT

### VAIHE 2 - TEEMOJEN TUNNISTAMINEN

SIDOSRYHMÄ-  
TYÖPAJA

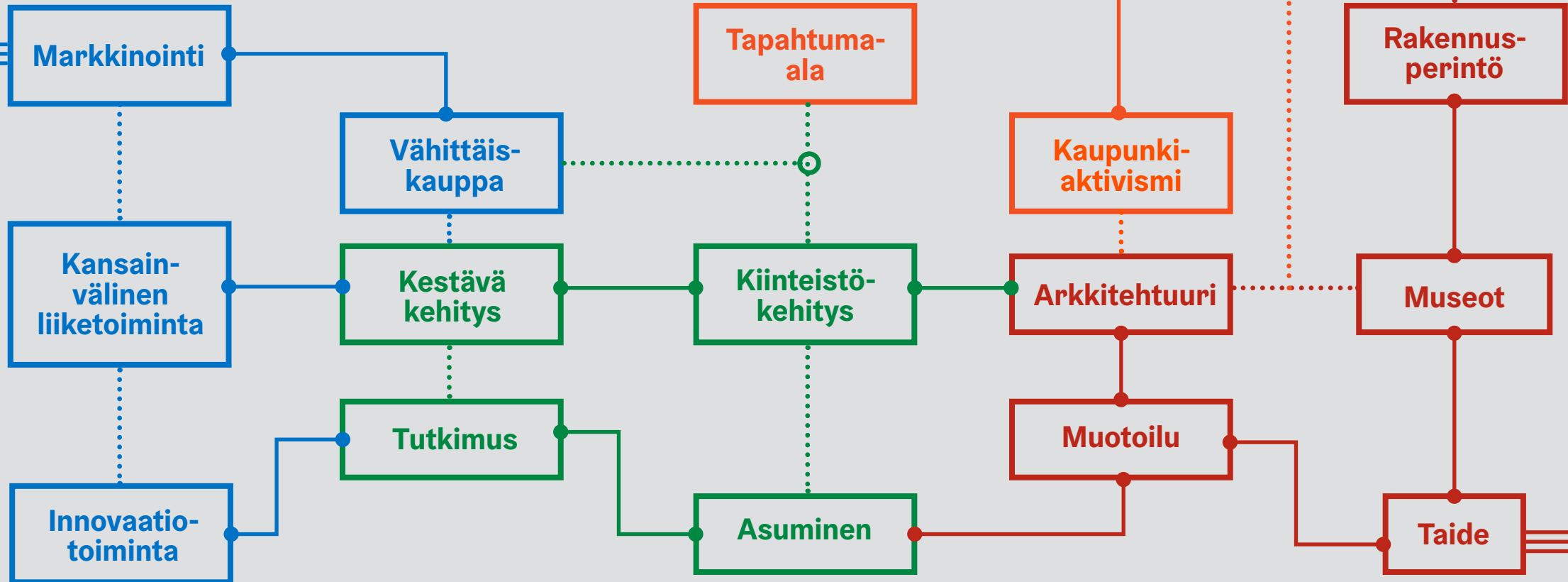
HANASAAREN  
VOIMAILUPAJA

### VAIHE 3 - VISIO & TYÖKALUT

RAPORTIN  
KOOSTAMINEN

OHJAUS-  
RYHMÄ-  
TYÖSKENTELEY

# Osallistujien asiantuntijuuksia





# Hana B lyhyesti

Mistä on suuret voimalaitokset tehty? Pilareista ja palkeista, tiililaattapintaisista betonielementeistä, punaisesta tiilestä ja ruskeasta teräspellistä. Turbiinihalleista ja siiloista, kattilahalleista ja kuljetintunneleista, korkeasta piipusta, tiloista prosesseille.

Hanasaaren voimalaitos B valmistui vuonna 1974. Sen suunnitteli arkkitehti Timo Penttilä (1931-2011). Voimalaitos on rakennettu vanhan Kanasaaren ja täyttömaan päälle. Saari sijaitsee voimalaitoksen piipun kohdalla.

Voimalaitos koostuu useasta toisistaan erottuvasta osasta, jotka kaikki edustavat teollisen prosessin eri vaiheita. Voimalaitoksesta erillään on myös kokonaisuuteen kuuluva sosiaalirakennus.

**391 000 m<sup>3</sup>**

**3,5 miljoonaa kg**

**30.000 m<sup>3</sup>**

**20.000 m<sup>2</sup>**

*\*Sähkösanoma 5/1976, s. 4; Tärkeät nimet ja luvut.*

*\*\*Sähkösanoma 4/1972, s. 15; Hana B:n mittoja.*

**tilavuutta\***  
**betoniterästä\*\***  
**betonia**  
**julkisivuelementtejä**





**Hanasaaren  
voimalaitos oli  
rakennus laitteille,  
koneille ja  
prosesseille.**

**Tulevaisuudessa  
voimalaitos  
on rakennus  
*ihmisille.***





# Toivon voima

Kiteytys visiotyöstä



“**Huomisen voimalaitos on symboli toivolle, ihmisen halulle ratkaista haasteita.**”

- Voimailupajan osallistuja

Hanasaaren voimalaitos on puolen vuosisadan ajan ollut helsinkiläisille hyvän elämän lähde. Se on energiallaan tuottanut koteihin lämpöä ja valoa, suojannut kaupungin asukkaita kylmältä ja pimeältä.

Hiilikuormia polttamalla Hanasaaren voimalaitos on kuitenkin jättänyt myös ongelmallisia jälkiä. Se on heikentämässä paitsi kaupunkilaisten hengittämän ilman myös koko maapallon ilmaston tilaa.

Tulisiko meidän pyyhkiä voimalaitos pois kaupungistamme? Jättäisimmekö samalla taaksemme muistot sen tuottamista ongelmista? Vai pitäisikö meidän päinvastoin säilyttää se, antaa sille mahdollisuus toisenlaisen energian tuottamiseen?

Hanasaaren voimalaitoksen hiilenpoltto päättyi 1. huhtikuuta 2023. Luopuminen voimalatoiminnoista on Helsingin kaupungilta tulevaisuusteko, jonka vaikutukset ulottuvat sukupolvien päähän. Yhden ajan loppu on uuden alku paitsi koko kaupungille myös itse rakennukselle.

## **Voisiko Hanasaaren voimalaitos tuottaa meille kaikkein tärkeintä energiaa: toivoa?**

Rohkeus ruokkii toivoa. Voimalaitos vaatii uskallusta tehdä rakennuksesta jotain poikkeavaa, antaa tilaa kokeilemiselle, luopua totutuista kehittämisen tavoista. Tulevaisuudessa Hanasaaren voimalaitos toimii tulevaisuuslaboratoriona, hyvinvoinnin rakentajana ja elämysten tuottajana – niin omaehtoisen kaupunkilaisuuden mahdollistajana, kuin koko kaupunkia vahvistavana kansainvälisesti tunnettuna vetovoimatekijänä.

Voimalaitoksessa voi haltioitua suuresta mittakaavasta ja pysähtyä jonkin pienen lähelle. Sen sisällä ja ympäristössä on tilaa kaupunkilaiselämän koko kirjolle: kulttuurille, yrittäjyydelle, oppimiselle, kokeiluille. Sijaintinsa kautta voimalaitos on solmukohta Itä-Helsingin kaupunginosien ja kantakaupungin välillä ja tarjoaa näin kohtaamispaikan entistä moninaisemmalle ja mukaanottavammalle Helsingille.

Hanasaaren voimalaitoksen uusi elämä syntyy joukkovoimasta – yhteisöistä ja yksilöistä, joiden luova toimeliaisuus tuottaa energiaa rakennukseen, sen lähiympäristöön ja koko kaupunkiin.

# Kestävyys & trendit

An architectural rendering of a modern waterfront building. The building features a prominent glass facade and a wooden structure. In the foreground, there is an outdoor seating area with tables and chairs, surrounded by lush greenery. A canal or waterway runs alongside the building, with a wooden dock and a crane visible in the background. The scene is set during the day with a clear sky.

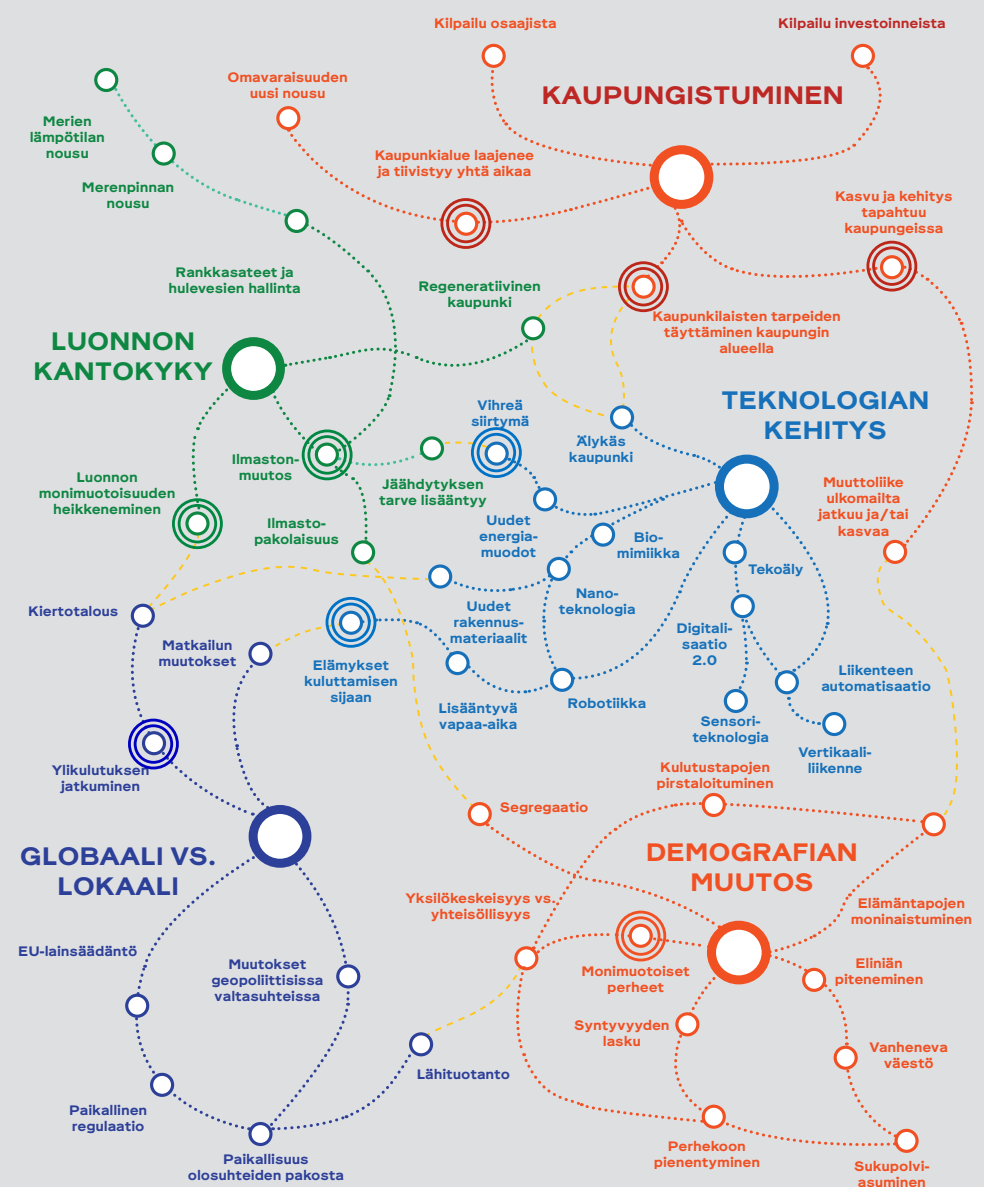


Globaalit ja pitkäkestoiset megatrendit ovat läsnä paikallisesti ja vaikuttavat Helsingin kehitykseen ja näin myös Hanasaaren tulevaisuuteen. Hanasaaren kehittäminen ulottuu pitkälle tulevaisuuteen, mikä pakottaa ennakoimaan muutostekijöitä ja varautumaan sellaiseen, mistä tällä hetkellä on vain aavistuksia.

Riskien kartoittamisen lisäksi visiotyössä on haluttu nähdä muutosvoimissa mahdollisuuksia. Miten voimailaitos voisi olla vahvistamassa positiivisia kehityskulkuja tai luomassa kokonaan uusia suuntauksia?

Visiotyössä tarkasteltiin muutosvoimia laajasti aineistotyöpohjaisesti. Vuorovaikutusprosessissa tunnistettiin voimailan kehitykselle keskeisimmät niin työpajakeskusteluiden, äänestysten kuin haastatteluiden kautta.

- **Kaupunkialue laajenee ja tiivistyy yhtä aikaa -**
- **Kasvu ja kehitys tapahtuu kaupungeissa**
- **Kaupunkilaisten tarpeiden täyttäminen kaupungin alueella**
- **Vihreä siirtymä**
- **Elämykset kuluttamisen sijaan**
- **Ilmastonmuutos**
- **Luonnon monimuotoisuuden heikkeneminen**
- **Monimuotoiset perheet**
- **Ylikulutuksen jatkuminen**



# Keskeiset trendit

Hanasaaren voimalaitoksen tulevaisuudelle ratkaisevimmiksi megatrendeiksi on tunnistettu seuraavat:

## Ilmasto ja luonnon monimuotoisuus

Ilmastonmuutoksen torjumisen ja luonnon kantokyvyn vahvistamisen tulisi olla lähtökohtina koko kaupungin ja myös Hanasaaren voimalan kehitykselle. Voimalan säästäminen ja uudelleen käyttäminen on jo sinänsä kestävä kehityksen mukainen toimi, mutta sen tulevaisuus voisi kokonaisuutena nivoutua positiiviseen ympäristösuhteeseen monella muullakin tavalla. Hiilivoimalaitoksen muutos vihreäksi ekologisen elämäntavan keitaaksi voidaan nähdä vahvana symbolina koko ihmiskunnan muutokselle kohti biotaloutta.

## Teknologia ja tuotanto

Teknologian kehitys mahdollistaa yhä uudenlaisten palveluiden ja elämysten tuottamisen. Vahvojen elämysten kuluttaminen aineellisen kuluttamisen sijaan tulee trendinä jatkumaan, ja voimalalla voisi olla tässä kehityksessä oma roolinsa. Palveluiden, elämysten ja tuotannon paikallisuus on osa uutta globaalisti kestävämpää elämäntapaa, joka yhdistyy samalla käsin tekemisen nousevaan, omaehtoisuutta painottavaan trendiin. Uusi teknologia tarvitsee myös kuluttajaa lähellä olevia tuotannon tiloja. Voimalan suuret tilat tarjoavat teknologian kehitykselle poikkeukselliset puitteet.

## Demografia ja yhteisöllisyys

Väestö vanhenee ja monimuotoisuus lisääntyy. Yksinäisyyden lisääntyessä kaupunki tarvitsee aidosti yhteisöllisiä ja avoimia paikkoja, jotka ovat kaupunkilaisten saavutettavissa. Parhaimmillaan tällaiset tilat ovat aktiivisen tekemisen ja osallistumisen paikkoja, joissa kaikki kaupunkilaiset viihtyvät ja kohtaavat. Paikallista energiaa tuottanut voimala voi tulevaisuudessa tuottaa inhimillistä energiaa: tilan ja alustan eri-ikäisten ja -taustaisten kohtaamiselle ja uusien yhteisöjen syntymiselle.

## Kaupungistuminen ja paikallisuus

Kaupungistuminen näkyy ja tuntuu Hanasaaren ympäristössä. Muuttoliike Helsinkiinkin jatkuu, ja kaupungin tiivistyminen ja väkimäärän kasvu vaatii myös uudenlaisia yhteisiä tiloja, palveluita ja elämyksiä kaupunkiin. Kaupunkilaisten moninaiset tarpeet tulisi täyttää kaupungin alueella, mahdollisimman lähellä ihmisten koteja. Voimalaitos lähialueineen tarjoaa keskellä kaupunkia tilaa toiminnolle, joita ei muualle mahdu. Kaupunki, joka tuottaa asukkaidensa tarvitsemia palveluita paikallisesti, on omavarainen, kestävä ja elävä.

# Muutoksen seuraaja vai muutoksen tekijä?

Hanasaaren voimalaitoksen kehittäminen osuu monen murroksen keskelle, aikaan, jossa elämä tuntuu aiempaa epävarmemmalta. Sen kehittämisessä on kuitenkin otettava huomioon niin luonnon asettamat reunaehdot kuin paikalliset muutosvoimat demografiasta geopoliittisiin vaikutuksiin.

Voimalan kehittämisessä on tehtävä valinta: joko murrokseen sopeudutaan, tai muutokseen vaikutetaan. Jälkimmäiseen on aidot mahdollisuudet: voimala voi yhtenä kaupungin suurhankkeena olla ajamassa muutosta, antaa esimerkkiä, toimia katalysaattorina.

Voimalan merkitys on sitä suurempi, mitä suurempia haasteita se lähtee ratkomaan.

**Olennaista ei ole millä voimalan tilat täytetään, vaan mitä tehtävää tilat täyttävät kaupungissa.**





# Prosessi

**Kohti tulevaisuutta**



# Kaupunkilaisten ääni

**Kerro kantasi -kyselyssä tiedusteltiin kaupunkilaisten ajatuksia ja mielipiteitä voimalaitoksesta viidessä eri alaosiossa. Kysely oli auki kesäkuusta syyskuuhun 2024, ja siihen saatiin yhteensä yli 500 kommenttia.**

Kerro kantasi -kyselyyn saatiin runsaasti kannanottoja ja perusteluita sekä voimalan säilyttämisen että purkamisen puolesta. Voimalaitos nähtiin sekä arvokkaana ja säilyttämisen arvoisena osana kaupunkikuvaa että rumana hiilitalouden muistomerkinä, joka pitäisi purkaa uuden rakentamisen tieltä.

Voimalaitoksen uudet mahdolliset toiminnot saivat runsaasti ääniä (829 kpl) ja uusia ehdotuksia.

Kyselyn perusteella Hanasaaren voimalaitokselle toivotaan monipuolista ja yhteisöllistä käyttöä, joka tukee kulttuuria, liikuntaa ja vihreitä arvoja. Esimerkiksi skeittihalli, uimahalli, keikkapaikat, näyttelytilat ja työpajatilat olivat erityisen suosittuja ehdotuksia uusiksi käyttötarkoituksiksi.

Matkailun näkökulmasta voimalaitoksella nähtiin potentiaalia, jos se muokataan houkuttelevaksi ja elämykselliseksi kohteeksi. Viherrakentamista ja puistoja toivottiin vetovoimatekijöiksi voimalaitoksen nykyisin karuun ympäristöön.

Kommentoijat korostivat myös omaehtoisen kaupunkikulttuurin merkitystä, jossa kaupunkilaiset voivat itse osallistua ja vaikuttaa tilojen käyttöön ja toimintaan.

Koonti kyselyn tuloksista on raportin liitteenä.

## **Kerro kantasi -kyselyn osat:**

<b>Osio 1:</b> Voimalaitos mielikuvissa	139 kommenttia
<b>Osio 2:</b> Voimalaitos osana kaupunkia	103 kommenttia
<b>Osio 3:</b> Voimalaitoksen uudet toiminnot	193 kommenttia
<b>Osio 4:</b> Voimalaitos matkailun näkökulmasta	60 kommenttia
<b>Osio 5:</b> Voimalaitoksen väliaikaiskäyttö	36 kommenttia

# Ideoita, toiveita

Työpajojen tuloksena syntyi suuri määrä ajatuksia ja ehdotuksia voimalan tulevaisuudeksi. Sekä rakennuksen että alueen vahvuutena nähtiin se, mitä jo on: ajan tuoma rosoisuus ja spontaaniuteen houkuttava rentous.

Työpajoissa osallistujat saivat äänestää toistensa ideoita. Eniten kannatusta saivat vihreyteen, nuoriin, omaehtoiseen tekemiseen, elämyksiin ja kestävään kehitykseen liittyvät ehdotukset. Rakennuksen ympärillä oleva alue nähtiin kiinnostavana pienyrittäjyydelle ja uusille palveluille. Veden läheisyyttä haluttiin korostaa, samoin rakennuksen ainutlaatuisuus kaupunkikuvassa tunnistettiin.

Vapaa luova toiminta, "harmaa alue"

"El pelkkää hippimeininkiä eikä pelkkää kaupallista, vaan näiden kahden luova kohtaaminen"

"Julkisen tilan sijaan yhteistila"

"Vastavoima kulutuskulttuurille"

"Kaupunkilaisten näyttämö kehittää yhdessä, osaamista on!"

"Sammunut laitos" -> uusi elävä energia ihmisistä"

"Osallistava tulevaisuustehdas, merkityksellinen liikevoitto"

"Oppimisen vastavuoroisuus."

"Tori!"

"Skeittihalli/kulttuuritila"

"Tulevaisuuden tekemisen ja ajattelun keskus "museo"

"Uimahalli+ liikuntatiloja jumpparyhmille"

"Viljelyspuutarha"

"Pieni observatorio, näkymä tähtiin"

"Mahdollisuus nähdä kaupunkia ylhäältä käsin, katonäkymät"

"Tyhjä voimala vetonaulana"

"Tekniikan museo olisi kiinnostava"

"Ilman piippua vain läjä laatikoita"

"Upea ainutlaatuinen monumentti"

"Post-teollinen maamerkki"

"Säästää piippu, mutta ei suojella kuoliaaksi"

"Aurinkovoimaa kannattaisi laittaa katolle"

"Museo + upea piha"

"Voimalaitoksen limittyminen viereisiin alueisiin"

"Kanava - kelluva ravintola"

"Ranta beach, aurinkoranta"

"Maaumala"

"Jos Suvilahti DIY hävii, uusi paikka pysyvä!"

"Pysyvä näyttelyalue, Sörnäisten kadonneet saaret"

"Kiertotalous"

"Kerroksellinen kaupunki"

"Vihreys ja vehreys -> Tulee hyvä paikka ihmiselle toimia"

"Luistinradaksi jäädytettävä lahti"

"Puiden kirjasto"

"Alueessa hyvää on juuri se että on rösöä"



# Asiantuntija- näkökulmia

Sidosryhmätyöpajan  
asiantuntijoilta ja  
haastatelluilta selvitettiin  
voimallisuuden  
kehittämisen kannalta  
kriittisiä kysymyksiä.

Kysymykset käsittelivät kestävyyttä  
ja erityisesti kiertotalouteen liittyviä  
mahdollisuuksia, korjaamisen  
ja kehittämisen taloudellisia  
parametrejä, rakennuksen  
kulttuurihistoriallista merkitystä  
Helsingissä, mahdollisia  
kumppanuuksia ja synergioita sekä  
kansainvälisen huomion edellytyksiä.  
Sitaatit esitetään anonymisti  
yhteisesti sovittujen periaatteiden  
mukaisesti.

## Ekologinen kestävyys

### Kiertotalouden edelläkävijä

*“Suomessa on EU:n huonoin rakennus- ja  
purkujätteen kierrätysaste, ja meillä kulutetaan eniten  
rakennusmateriaaleja per capita. Näistä syistä olisi  
erittäin tärkeää, että johtava ympäristöarvoja ylläpitävä  
kaupunki tekisi tästä kohteesta malliesimerkin  
kiertotaloudesta.”*

### Kestävän tulevaisuuden maailmannäyttely

*“Monissa kaupungeissa kiinnostavat uudet vetonaulat  
rakentuvat juuri tällaisille paikoille. Voisiko Hanasaassa  
olla maailmannäyttely, uudenlainen EXPO, joka toisi paljon  
matkailijoita?”*

### Hakkeriasennetta ja pioneerihenkeä

*“Materiaalitekniikat tulevat ratkaisemaan designin  
tulevaisuuden. Voimalassa voisi jo kehitysvaiheessa  
rakentaa konsepteja. Voisiko siellä järjestää  
kansainvälisen biohacking-seminaarin? Tällaisen sisällön  
voi tehdä ennen kuin rakennuksessa on oikeastaan tehty  
mitään. Kulisseissa voi tehdä tulevaisuuden tuotetta.”*

# Taloudellinen kestävyys

## Suurkaupunkien sarjaan

*“Kunnianhimon tason pitää täällä nousta nykyistä korkeammalle. Suomen riittävän hyvä ei ole riittävän hyvä. Meidän pitää muuttaa asennetta. Helsinki voi olla suurkaupunki jos se käyttäytyy kuin suurkaupunki. Voimalaitoksella on nimensä mukaisesti voimaa, jos sen kehittämisessä uskalletaan: mennään mieluummin lujaa korkealle ja väärin!”*

## Joustava kehittäminen

*“Low carbon, loose fit. --- It’s not just the carbon piece of the conversation. It’s about will it create an amazing place that can be adaptive over time. And the building itself provides that adaption.”*

## Tapahtumallisuuden keskus

*“Uuden kauppakeskuksen tarvetta alueella tuskin on. Myöskään hotellitoiminnalle paikka voi olla haastava. Sen sijaan kansainvälisen tason “monitoimiareenana” se lisäisi alueen ja koko kaupungin houkuttelevuutta. “*

## Paikallinen elinvoima

*“So, part of the opportunity is really how to create an ecosystem around the project that is not only focused on the building, but also the wider linkages with how the economy can evolve in Helsinki and how it can link with the community aspirations.”*

# Sosiaalinen kestävyys

## Yhteiskehittämisen kokeilukenttä

*“Osallistava tapa tehdä on lähtökohtaisesti oikea. Tulevia operoijia ja käyttäjiä ei aina ymmärretä ottaa alussa mukaan, mikä voi kostautua kalliiksi käyvinä valintoina. Hanasaareissa olisi tärkeää että esimerkiksi tapahtuma-alan asiantuntijat ovat tuomassa asiantuntijuuttaan alusta asti siinä missä energiatehokkuuden ja muiden teknisten ratkaisujen erikoisosaaajatkin.”*

## Vuoropuhelu lähiympäristön kanssa

*“I think Battersea has become successful because of the space around the building, not the building itself. There’s a lot of people just wanting to be in proximity of the building and spending time there. So, creating space around the power station is quite key.”*

## Onnellisuuden tarina

*“Tuntuu elävimmältä monikäyttökonsepti, jossa voisi olla löyhä teema, vaikka hyvinvointitalo, tai maailman onnellisin kansa. Missä sen pääsee näkemään? Onko ne onnelliset täällä voimalassa? Sielläkö näkee mistä se onnellisuus on rakennettu?”*

## Moninaiset käytöt ja käyttäjät

*“The value is in the interaction between the different uses that you bring together. It needs to be a mixed-use approach because you’ll run out of demand for any one use, or it won’t be viable if too much of the space is taken up by non-revenue generating uses.”*



# Kulttuurinen kestävyys

## Helsingin toinen keskusta

*“Itäiseen kantakaupunki on jo jonkin aikaa ollut Helsingin luova luokan asuinpaikka, yöelämä on siirretty tietoisesti keskustasta, joten tästä on tullut kulttuuripainotteinen alue. Hanasaaresta avautuu myös erilainen näkökulma Itä-Helsinkiin, kasvaviin kaupunginosiin joissa on paljon nuoria ja uusia helsinkiläisiä. Voimalaitos olisi alueen luonteva majakka, paikka jossa idän lähiöt ja kantakaupunki kohtaavat.”*

## Luovuuden energia

*“Helsingin merellinen strategia on tuonut kiinnostavia avauksia kuten Helsinki Biennaalin. Entä jos Hanasaaresta olisi lauttayhteys Vallisaareen? Voimalaitoksessa on paljon potentiaalia kuvataiteen ja esitystaiteen kannalta. Merihaan, Suvilahden ja Kallion festivaalit, galleriat ja vapaat tilat avaavat mahdollisuuksia todelliseen poikkitaiteellisuuteen.”*

## Urbaani kerroksellisuus

*“Voimalaitos on ainoita asioita, mikä tuo kerroksellisuutta koko tienolle. Sen varmistaminen, että kerroksellisuus jää siihen, on tosi ratkaisevaa kaupunkiympäristön kiinnostavuuden kannalta. Parhaat kaupunginosat on aina sellaisia, missä on onnistuneesti rakennettu suhde vanhojen kerroksien ja uuden rakentamisen välille.”*



# Alueen ominaispiirteitä

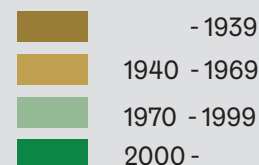
Vision taustatyönä Helsingin kaupunki on koostanut Hana-saaren alueen tietopohjaa 15 min. kävelyetäisyydellä voimalasta.

Voimala sijoittuu kolmen toisistaan poikkeavan aluekokonaisuuden nivelkohtaan. Voimalaa ympäröi liikenneväylien ja liike- ja toimisto-, teollisuus- ja varasto- sekä julkisten rakennusten vyöhyke. Länsipuolella sijaitsee Kallion ja Vallilan pääosin ennen vuotta 1970 valmistuneita asuinkerrostaloja käsittävä alue. Idässä on rakentumassa oleva ja voimakkaasti kehittyvä Kalasatama – Sompasaari – Hanasaari -alue, jonka rakennuskanta on valmistunut pääosin viimeisten 10 vuoden kuluessa.

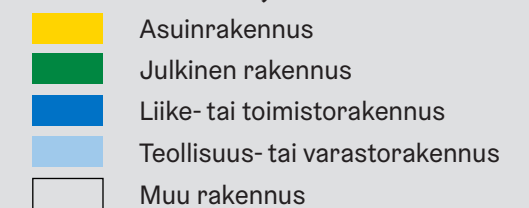
Alueiden kehitysvaiheiden ja rakennuskannan erot heijastuvat myös väestöpohjaan, työ-paikkoihin ja yrityksiin sekä palveluihin. Väkiluvun ennustetaan kasvavan 25 000 asukkaasta 34 000 asukkaaseen vuoteen 2037 mennessä. Peruspalvelut sijaitsevat tällä hetkellä erityisesti Kalasataman lähialueella. Kulttuuri- ja liikuntapalveluja on keskittynyt Kalliossa Vilhonvuoren alueelle Sörnäisten rantatien läheisyyteen.



Rakennuksen valmistumisvuosi

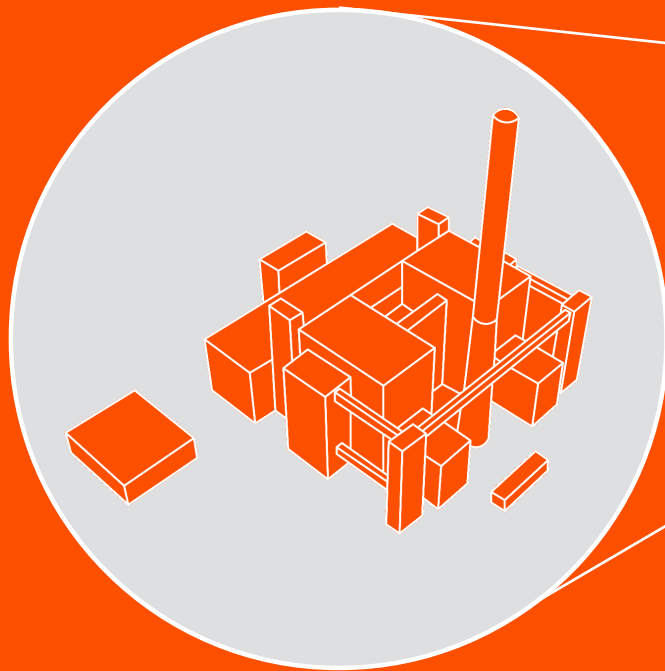


Rakennuksen käyttötarkoitus



# Kolme tasoa

Voimalaa uuden energian tuottajana on tarkasteltu vuorovaikutteiseen prosessiin osallistuneiden kanssa kolmella eri tasolla: rakennuksena, alueen keskuksena ja koko kaupungin vetovoimaan vaikuttavana destinaationa.





# Voimala rakennuksena

“  
*And if it's not being currently asked in Helsinki, it won't be long before people say: Why are you demolishing this building? **Think about all the embodied carbon that you're going to have to use up to create something in its place.***  
”

- Haastattelun osallistuja

Voimalan massiivisten hallien ja siilojen, keveiden hiilikuljettimien sekä korkean piipun muodostama hahmo on suurmaisemassa tunnistettava ja omaleimainen kokonaisuus. Vaaka- ja pystysuuntaiset rakennuspalikat ovat asetelmassa symmetrisesti vierekkäin.

Julkisivut on verhoiltu tiililaattapintaisilla betonielementeillä, joiden punatiili ja ruskea teräspelti antavat julkisivuille sen lämpimän tumman sävyn. Julkisivujen yhtenäisyys ja aukottomuus häivyttää mittakaavaa, varsinkin kaukomaisemassa.

150 metriä korkea piippu on monesta suunnasta tarkasteltuna Helsingin siluetin korkein rakennelma, ja voimalaitoksen tilavuus vastaa noin kolmen Eduskuntatalon tilavuutta.

Yhtenäisistä sisätiloista suurimpia ovat 53 metriä korkeat kattilahallit sekä 115 metriä pitkä turbiinihalli. Toisaalta rakennuskompleksissa on erikoisia kapeampia tiloja kuten piippu ja siihen kytkeytyvät yhteensä 151 metriä pitkät hiilikuljettimet.

Suurista ja avoimista tiloista koostuva voimala on runkonsa ansiosta muunneltavissa monenlaiseen käyttöön. Rakennusrunko on paikalla valettu pilari-palkkirunko. Runko mahdollistaa uusien, suurienkin ikkuna-aukkojen tai lasiseinien tekemisen julkisivuun.

Vähemmän teolliset osat, kuten toimistotorni ja sosiaalirakennus, ovat aiemman käyttönsä vuoksi helpommin hyödynnettävissä esimerkiksi majoitus-, ravintola-, tai työpaikkatiloina, eivätkä ne vaadi laajasti uusia rakenteita.

Sisätiloissa rakennuksen poikkeuksellinen mittakaava ja tiloissa näkyvä teollinen historia luovat uniikit puitteet uusille toiminnoille. Valtavan kokoiset hallit kuten turbiini- ja kattilahallit ovat muunneltavissa esimerkiksi tapahtuma- tai näyttelytiloiksi, tuotantotiloiksi tai erilaisiin liikuntakäyttöihin. Korkeat ja avoimet tilat ovat jaettavissa useampaan tasoon ja osaan, tai liitettävissä toisiinsa. Suuret tilat mahdollistavat poikkeuksellisia toimintoja ja kokemuksia.

**Voimalalla on potentiaalia tarjota elämyksiä, jollaisia ei saa muualta.**

# Voimala alueen keskuksena

“ **Isot festivaalit ja tapahtumat tuovat elämää ja sykettä, joka vaikuttaa myönteisesti kaupalliseenkin toimintaan. Asuminen ja tapahtumallisuus voisivat yhdistyä alueella.** ”

- Haastattelun osallistuja

Voimala sijaitsee kaupunki-rakenteellisesti kehittyvässä nivelkohdassa, jonka länsipuolella on elämää sykkivä Kallion ja Hakaniemen alue, pohjoispuolella Suvilahden kulttuurialue ja itäpuolella uusi Kalasataman alue. Nykyisellään voimala seisoo keskellä avointa tilaa, erillään ympäröivästä kaupunkirakenteesta, saaren kaltaisesti.

Uudet sillat Merihakaan ja Nihtiin liittävät Hanasaaren uudella tavalla osaksi kaupunkirakennetta. Samalla alueen avaaminen antaa kaupunkilaisten käytettäväksi myös huomattavan määrän uutta rantaviivaa.

## Voisiko voimalaitos olla uusi kiintopiste merellisen Helsingin tarjonnassa?

Hanasaaren voimala on tärkeä osa Helsingin kaupunkikuvaa. Tulevien toimintojen kehittämisessä keskeistä on säilyttää voimalan ikoninen olemus kaupunkimaisemassa vaalimalla sen eri kokoisia rakennusmassoja ja tunnusomaista savupiippua, mutta samalla parantaa linnoituksenomaisen kokonaisuuden integraatiota lähialueisiinsa.

Voimalaa voisi liittää paremmin ympäristöönsä avaamalla katutasosta kaupunkilaisille sisä- ja ulkotiloja, sekä levittämällä voimalan tulevia toimintoja lähemmäs merta ja Suvilahtea. Myös lisäämällä aukotusta umpinaisiin julkisivuihin ja vehreyttä lähiympäristöön, voidaan voimalasta luoda houkutteleva kokonaisuus.

Korkealla sijaitsevat katot tarjoavat uniikit puitteet esimerkiksi elämykselliselle puistolle, kattoterasseille, kaupunkiviljelylle tai liikuntapaikoille, joista olisi upeat näkymät ympäröivään kaupunkiin. Kattopinnat soveltuvat myös aurinkosähkökeräimille.

Parhaimmillaan voimalaitos voisi olla alueen uusi keskus, monipuolinen yhdessä ja yksin tekemisen paikka, joka on kaikkien kaupunkilaisten saavutettavissa.

Voimalaitos voisi tarjota alueen sosiaalista kestävyyttä tukevia palveluita, joiksi on tunnistettu tilat nuorisolle, liikuntapalvelut ja esimerkiksi kohtaamispaikat eri-ikäisille. Myös paikallista pienyrittäjyyttä mahdollistamalla tuetaan alueen elinvoimaa. Voimala voisi torjua yksinäisyyttä ja segregatiota ja antaa voimaa kaupungin elävänä pitäville yhteisöille.



# Voimala destinaationa

**“ Oikea destinaatio vieroksuu keskinertaisuutta ja kompromisseja. Mieluummin lujaa korkealle ja “väärin”!**

- Haastattelun osallistuja

Voimalaitos on ainutlaatuinen rakennus Helsingissä. Sen mittakaava ja merkitys kaupungille luovat pohjan paitsi paikallisesti myös kansallisesti ja kansainvälisesti erottuvalle maamerkille. Kunnianhimoisella kehittämisellä voimalalla on potentiaalia olla itsessään vetovoimainen ja samalla vahvistaa ja uudistaa Helsingin brändiä.

Teollista perintöä kantavat rakennukset ovat eri puolilla maailmaa löytäneet uusia käyttöjä. Vanhan uudelleensyntymä on narratiivina vetoava ja ruokkii mielikuvitusta. Historian tuntua ei voi toisintaa uudisrakennuksella – jo siksi voimalan uudelleenkäyttö on Helsingille erityinen mahdollisuus.

Vahvan tarinan lisäksi vetonaula tarvitsee tuekseen infrastruktuuria. Yhteydet muualla kaupunkiin, kiehtovat reitit, laadukkaat palvelut ja saapumisen arkkitehtuuri eli mieleenpainuvan ensivaikutelman luominen ovat kaikki tekijöitä, jotka rakentavat voimalasta paikan, joka on koettava. Voimala voi vahvistaa sitä ympäröivien kaupunginosien houkuttelevuutta ja luoda uusia tilaisuuksia lähiympäristönsä yrityksille ja toimintoille, jotka

puolestaan tukevat destinaatiota palveluillaan.

Vetonaulaksi rakentuminen alkaa paljon ennen kuin uusi destinaatio on ”valmis”. Destinaation kiinnostavuutta on heräteltävä sekä paikan päällä että maailmalla ja mediassa. Vaikutusvaltaiset puolestapuhujat, kiinnostavat näyttäytymisen areenat ja tulevasta sisällöstä vihjaavat tempaukset sekä mediahuomio ovat kaikki nykyisessä huomiokilpailussa välttämättömiä keinoja uteliaisuuden herättämiseksi.

Kaupunkien välinen kilpailu käydään yhä enemmän arvoilla. Voimalan viestin ja konseptin on oltava vilpitön ja kunnianhimoisen Voimala tarvitsee erottuakseen vahvaa sisältöä: – sillä on oltava omaa sanottavaa. Helsingistä ja suomalaisen kulttuurin vahvuuksista kumpuavat arvot ovat hedelmällisen lähtökohta erottuvalle tarinalle. Viestin on kyettävä olemaan jäljittelemättömästi helsinkiläistä, ts.: aidosti kaupunkilaisista lähtevää. Minkälaisen tulevaisuuden puolella Helsinki on?

**Voiko voimala olla paikka, jossa Helsinkiä rakentavat arvot tulevat näkyviksi?**



A futuristic indoor vertical farm. The space is filled with rows of green plants growing on elevated racks. A central walkway allows people to move through the facility. The architecture features dark structural elements and large glass windows, creating a modern, industrial feel. The lighting is warm and focused on the plants.

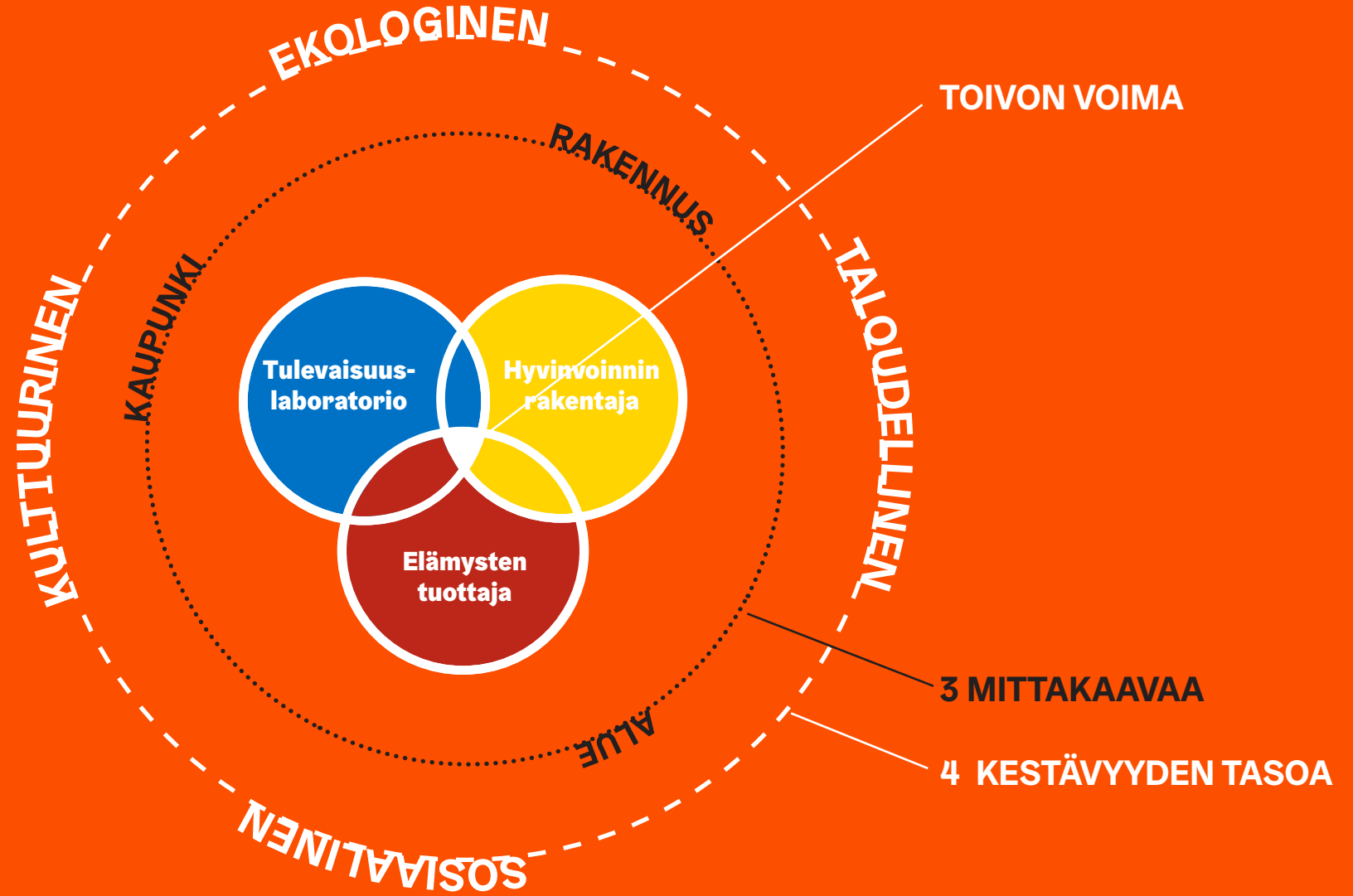
# Skenaariot



Voimalaitoksen mahdolliset tulevaisuudet on visiotyössä hahmotettu kolmen mittakaavan kautta: rakennuksen, alueen ja kaupungin. Ideoita ja tunnistettuja mahdollisuuksia on analysoitu ja arvotettu kestävyysneljän ulottuvuuden kautta.

Voimalaitokselle on vuorovaikutuksen pohjalta tunnistettu kolme mahdollista skenaariota, jotka painottavat eri teemoja. Erilaisuudestaan huolimatta skenaariot eivät ole toisiaan poissulkevia vaan täydentävät toisiaan ja viestivät yksittäisen toimijuuden ja vision sijaan toimijoiden ja näkökulmien moninaisuutta.

Voimalaitoksen kehitysprosessissa tehdään matkan varrella valintoja ja painotuksia, jotka johtavat kohti erilaisia skenaarioita voimalaitoksen tulevaisuudesta ja roolista yhteiskunnassa. Kaikkiin näihin valintoihin vaikuttaa yhteinen visio laitoksesta toivon voiman tuottajana.



# Tulevaisuus- laboratorio

**Tulevaisuuden voimalaitos on paikka, jossa tulevaisuutta tehdään. Se on innovaatio itsessään, ja tuottaa laboratorion tavoin uutta tietoa, osaamista ja tekemisen tapoja.**

**Voimalan hallit tarjoavat puitteet tutkimukselle ja tuotannolle, jota emme osaa vielä kuvitellakaan. Erilaiset urbaanin elämän koekäytöt ovat toteutettavissa joko halleissa tai niiden katoilla.**

**Rakennuksen vaatimat muutokset tarjoavat itsessään paikan kestävän tulevaisuuden ratkaisujen näytöille.**



# Hyvinvoinnin rakentaja

Tulevaisuuden voimalaitos tuottaa yhteisön voimaa ja energiaa kaupunkilaisille. Se on monipuolinen yhdessä ja yksin tekemisen paikka, joka on kaikkien kaupunkilaisten saavutettavissa, ja sellaisena arvokas lisä kaupungin tarjontaan.

Voimalan tehtävänä on torjua yksinäisyyttä ja segregaatiota ja tarjota voimaa kaupungin elävänä pitäville yhteisöille. Voimalassa erilaiset kaupungin sisäiset yhteisöt voivat kukoistaa ja toimia yhdessä ilman tilanpuutetta ja yhdessä sovittujen sääntöjen puitteissa.



# Elämysten tuottaja

Tulevaisuuden voimalaitos on kansainvälisesti merkityksellinen symboli yhteiskunnan siirtymisestä hiilenpoltosta kestävään elämäntapaan. Uuden elämäntavan ratkaisulla varmistetaan pohjoismaisen hyvinvointiyhteiskunnan jatkuvuus.

Ratkaisut näkyvät voimalassa tavalla, jota tullaan katsomaan läheltä ja kaukaa. Keskiössä ovat elämykset kuluttamisen sijaan. Voimala tuottaa ihmisten välistä energiaa ja elämyksiä, joita ei voi kokea muualla.

Lähtötilanne

Vuorovaikutteinen visiotyö: ideat, toiveet, tavoitteet

Voimalaitoksen tunnistetut mahdolliset skenaariot

Tulevaisuuteen vaikuttavat valinnat ja osatekijät, muun muassa:

Mahdolliset skenaariot ovat erilaisten painotusten yhdistelmiä, joita kaikkia yhdistää Toivon voiman tuottaminen

Uusiutunut voimalaitos käynnissä

Rakennuksen potentiaali osana muutosta

Alueen kehitys ja paikalliset tarpeet

Globaalit kehityskulut ja megatrendit







# Reittejä eteenpäin

# Kehittämisen veturit

Voimalan kehittämistä voidaan kuvata kolmen vaihtoehdoisen veturin mallilla. Yksikään niistä ei sulje pois toisia, mutta aivan kuten veturi, muut asettuvat seuraamaan yhden ottaessa vetovastuun.

Yksikään vetureista ei ole myöskään lähtökohtaisesti toista "oikeampi" tai "huonompi" – tästä on todisteita eri kaupungeista niin Suomesta kuin ulkomailta.

Visiontyön vuorovaikutuksessa eri veturimalleja käsiteltiin deliberatiivisesti kaupunkilaisten kanssa, ja kustakin mallista löydettiin vahvuuksia ja heikkouksia.

Tämä antaa hyvän lähtökohdan voimalan kehittämiselle ja erilaisten toteutusvaihtoehtojen tarkastelulle.

## Ankkuritoimijuus

Voimalaa lähdetään kehittämään merkittävän yksittäisen toimijan kanssa. Tällainen toimija voi olla taiteen ja kulttuurin alalta mutta esimerkiksi myös teknologian, urheilun ja laajemmin vapaa-ajan alalta. Toimija määrittää voimalan imagoa ja brändiä: rakennusta korjataan ja kehitetään pitkälti sen tarpeiden mukaan.

## Avain onnistumiseen

Innostavan mielikuvan herättämisen kannalta keskeistä on saada ankkuriksi tuore ja/tai rohkea toimija, joka pystyy vetämään muita puoleensa.

## Kiinteistökehitys

Voimalasta tulee osaa kiinteistökehittäjän portfoliota, ja sen korjaaminen ja vuokraaminen toteutetaan ROI eli sijoitetun pääoman tuotto edellä. Vaikka vaihtoehdossa taloudellinen kannattavuus on keskiössä, myös paikan kulttuuriarvoilla voi olla merkitystä. Luova, ei-kaupallinen toiminta voi lisätä rakennuksen vetovoimaa ja vahvistaa koko asuinalueen arvoa.

## Avain onnistumiseen

Talousyhtälö pystytään rakentamaan kestäväksi ilman, että rakennuksen kulttuurihistoriallisia arvoja tai paikan ainutlaatuisuutta hukataan.

## Yhteisöjen kirjo

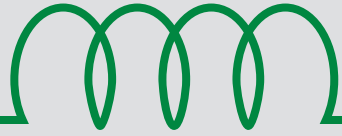
Voimalalalla on vapaana urbaanina kesantona hyvät mahdollisuudet tulla kaupunkilaisaktiivisuuden keskuksiksi. Ympärillä olevat toimijat ja läheisten kaupunginosien luova henki tarjoavat otolliset lähtökohdat luovalle "hubille", jonka toiminta ja tunnelma voi parhaimmillaan olla jotain mitä ei pystytä suunnittelupöydällä kuvittelemaan.

## Avain onnistumiseen

Voimalan kehittäminen yhteisöllä lähtöisesti edellyttää rakenteilta notkeutta ja verrattain kevyttä korjaamista vuokratason pitämiseksi maltillisena.



# Kokeileva käyttö



Voimalan muutos – toteutetaan se minkä veturin johdolla tahansa – tulee olemaan haastava, pitkään kestävä prosessi. Alue on vuosia keskeneräisen oloinen, eikä toimintaa voida vakiinnuttaa nopeasti. Riskinä on, että voimala jää irralliseksi kiinteistöksi, eikä sen ympärille synny yhteisöjä, jotka haluavat olla osa sen tulevaisuutta.

Ratkaisu löytyy monipuolisen ja kokeilevan väliaikaiskäytön rohkeasta mahdollistamisesta. Väliaikaiskäyttö tuo voimalaan toimijoita ja edesauttaa elävien yhteisöjen rakentumista ja jaettua omistajuutta. Väliaikaisuus voi muodostua myös pysyväksi: yhtenä mahdollisuutena on toteuttaa väliaikaiskäyttö kokeilevana käyttönä, jossa toimivimmat konseptit pysyvät ja kehittyvät entisestään, kun taas vähemmän sopivat loppuvat tai löytävät muita tiloja.

Kokeileva käyttö voidaan sovittaa yhteen voimalan vaiheittaisen korjaamisen ja kehittämisen kanssa. Ehkä voimalaitoksella ei edes ole loppukäyttöä, vaan sen tulevaisuus on joustava ja tilanteen mukaan organisesti elävä.

## Toimiva kokeileva käyttö rakentuu seuraavista periaatteista:

### 1. Selkeät ”säännöt”

Ennen kuin voimalan käyttö on määritelty, luodaan rakenteet yhteiskehittämiseksi. Käytön tavat ja kesto ovat sovittuja ja yhteisesti ymmärrettyjä. Kaupunki määrittelee toiminnan tavoitteet ja kutsuu käyttäjiä luomaan konsepteja.

### 2. Operaattori

Toiminnalla on koordinaattori, joka voi olla kaupungin edustaja tai kaupungin mandaatilla toimiva yksityinen toimija.

### 3. Rohkea käynnistys

Voimalan uuden vaiheen ”ensi-ilta” on riittävän iso, mittakaavaltaan kansainvälisen huomion tavoittama, joka tekee voimalasta magneetin ja nostaa odotukset korkealle.

### 4. Kokeilulähtöistä kirjaimellisesti

Tiloissa voidaan kokeilla useita eri organisoitumisen malleja ja vakiinnuttaa niistä toimivimmat. Voimala toimii näin toiminnallisten innovaatioiden laboratorioina.





# Arvot ja periaatteet

Lopuksi: millä periaatteilla Hanasaaren voimallaitosta tulisi kehittää ja mille arvopohjalle sen pitäisi rakentua?

Tälle sivulle on koottu vuorovaikutustyön eri yhteyksissä annettuja ja tärkeimmiksi nostettuja vastauksia yllä esitettyyn kysymykseen.

**Moninaisuus ja yhteisöllisyys**

**Mukaanottavuus**

**Nuorten huomioiminen**

**Ikääntyneet ja muut haavoittuvassa asemassa olevat keskiöön**

**Ekologinen kestävyys ja ilmastoviisaus**

**Kaupunkiluonto**

**Epäkaupallisuus**

**Vanhojen rakennusten arvo**

**Kiertotalous ja muuntojoustavuus**

**Luovuus**

**Rohkeus ja elämyksellisyys**

**Kiireettömyys ja herkkyys**

**Omaehtoisuus**

**Toivo.**

# Tekijät

## Työryhmä

**Päivi Hietanen**, Helsingin kaupunki, projektinjohto  
**Miia-Liina Tommila**, Uusi Kaupunki -kollektiivi  
**Niilo Ikonen**, Uusi Kaupunki -kollektiivi  
**Katja Lindroos**, Urban Practice Oy  
**Ramon Maronier**, Urban Practice Oy  
**Atte Aaltonen**, Uusi Kaupunki -kollektiivi  
**Riku Piirta**, Uusi Kaupunki -kollektiivi

## Ohjausryhmä

**Päivi Hietanen**, Helsingin kaupunki, projektinjohto  
**Hanna Harris**, Helsingin kaupunki  
**Tuomas Hakala**, Helsingin kaupunki  
**Heikki Mäntymäki**, Helsingin kaupunki  
**Lauri Kervinen**, Helsingin kaupunki  
**Annika Alen**, Helsingin kaupunki  
**Aki Antinkaapo**, Helsingin kaupunki

## Kuva-aineistot

**Tuomas Uusheimo**: sivut x, x ja xx  
**Uusi Kaupunki kollektiivi ja Midjourney**: sivut x, x ja xx  
**Hanasaari B - Voimalaitoksen rakennushistoriaselvitys 2015**: kansi, sivut x, x ja xx

## Sitaatit

Visiotyön sivuilla esiintyvät sitaatit ovat prosessiin osallistuneiden kaupunkilaisten, sidosryhmien ja asiantuntijoiden näkemyksiä.

Helsinki

UUSI  
KAUPUNKI\*

urbanpractice



# Osallistujaluettelo

## Sidosryhmätöpaja

Antti Ahlava  
Miisa Järvi  
Jarkko Lehmus  
Kaisa Spilling  
Mikko Lindqvist  
Jonna Hurskainen  
Cátia Suomalainen Pedrosa  
Stuba Nikula  
Antti-Ville Haapanen  
Riikka Manninen  
Kai Huotari  
Anni Sundell  
Katja Valpas  
Jouni Kärki  
Katariina Uusitupa  
Tuomas Kallio  
Anssi Paukkunen  
Hanna Harris  
Päivi Hietanen  
Pia Kilpinen  
Susanne Leppänen  
Mika Kontkanen  
Mia Vainikainen  
Maija Saali  
Gritten Naams  
Päivi Munther  
Iiro Grönberg  
Miia-Liina Tommila  
Niilo Ikonen  
Riku Piirta  
Atte Aaltonen  
Katja Lindroos

Aalto-yliopisto & Arkkitehtitoimisto helsinkizürich  
Sibeliuksenakatemia  
Cirko – Uuden sirkuksen keskus  
Forum Virium Helsinki  
Helsingin kaupunginmuseo  
HAM Helsingin taidemuseo, markkinointi ja myynti  
Kulttuurikeskus Caisa  
Helsingin tapahtumasäätiö  
Senaatti-kiinteistöt, kiinteistökehitys  
Senaatti-kiinteistöt, palvelumuotoilu ja kestävä kehitys  
Kiinteistö Oy Kaapelitalo  
Kiinteistö Oy Kaapelitalo / Suvilahti  
Kiinteistö Oy Kaapelitalo / Suvilahti  
Kiinteistö Oy Kaapelitalo / Suvilahti  
Flow Festival  
Flow Festival  
Helride Collective ry  
Helsingin kaupunki, KYMP  
Helsingin kaupunki, KYMP  
Helsingin kaupunki, KYMP, asemakaavoitus  
Helsingin kaupunki, Rya, voimalahanke/väliaikaiskäyttö  
Helsingin kaupunki, Rya, voimalahanke/rakennuttaminen  
Helsingin kaupunki, KUVA, tapahtumayksikkö, nuorisopalvelut  
Helsingin kaupunki, KAKO, palveluverkko  
Helsingin kaupunki, Kaupunginkanslia, osallisuus, stadiluotsi  
Helsingin kaupunki, Kaupunginkanslia, brändi ja tapahtumat  
Helsingin kaupunki, Elinkeino-osasto, yritysluotsi  
Uusi kaupunki -kollektiivi, fasilitaattori  
Uusi kaupunki -kollektiivi, fasilitaattori  
Uusi kaupunki -kollektiivi, kirjuri  
Uusi kaupunki -kollektiivi, kirjuri  
Urban Practice Oy, fasilitaattori

## Haastattelut

Jarmo Eskelinen  
Leevi Haapala  
Matti Kuitinen  
Mirkku Kullberg  
Mika Mustasilta  
Justin Phillips  
Roger Savage

Director, Data-driven Innovation, University of Edinburgh  
Dekaani, Taideyliopiston Kuvataideakatemia  
Kestävän rakentamisen professori, Aalto-yliopisto  
Toimitusjohtaja, Paimion parantola -säätiö  
Toimitusjohtaja, Kauppakeskus REDI  
Partner, Buro Happold  
Director Strategies and Plans, Buro Happold

# Liittieet



# Kerro kantasi -kyselyn tulokset

Kerro kantasi -kyselyyn saatiin runsaasti kannanottoja ja perusteluita sekä voimalan säilyttämisen että purkamisen puolesta. Voimalaitos nähtiin sekä arvokkaana ja säilyttämisen arvoisena osana kaupunkikuvaa että rumana hiilitalouden muistomerkkinä, joka pitäisi purkaa uuden rakentamisen tieltä.

Voimalaitoksen uudet mahdolliset toiminnot saivat runsaasti ääniä (829 kpl) ja uusia ehdotuksia.

Kyselyn perusteella Hanasaaren voimalaitokselle toivotaan monipuolista ja yhteisöllistä käyttöä, joka tukee kulttuuria, urheilua ja

vihreitä arvoja. Esimerkiksi skeittihalli, uimahalli, keikkapaikat, näyttelytilat ja työpajatilat olivat erityisen suosittuja ehdotuksia uusiksi käyttötarkoituksiksi.

Matkailun näkökulmasta voimalaitoksella nähtiin potentiaalia, jos se muokataan houkuttelevaksi ja elämykselliseksi kohteeksi. Viherrakentamista ja puistoja toivottiin vetovoimatekijöiksi voimalaitoksen nykyisin karuun ympäristöön.

Kommentoijat korostivat myös omaehtoisen kaupunkikulttuurin merkitystä, jossa kaupunkilaiset voivat itse osallistua ja vaikuttaa tilojen käyttöön ja toimintaan.

# Voimalaitos mielikuviissa

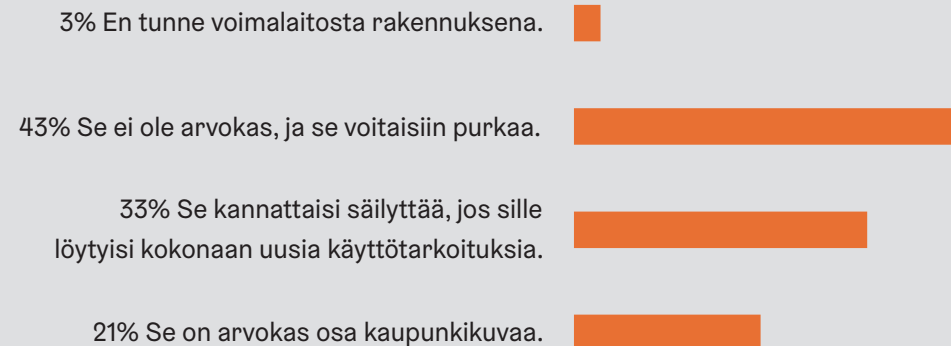
Yhteensä 139 kommenttia

**Negatiiviset mielikuvat:** Monet pitävät voimalaitosta rumana ja toivovat sen purkamista. Rakennusta kuvataan “rumaksi möhkäleeksi” ja “synkäksi ilmaston tuhoamisen muistomeriksi”.

**Positiiviset mielikuvat:** Toiset näkevät voimalaitoksen korkeine piippuineen tärkeänä osana Helsingin teollista historiaa ja kaupunkikuvaa. He ehdottavat sen säilyttämistä ja uudelleenkäyttöä kulttuuri- ja urheilukeskuksena.

**Käytännölliset näkökulmat:** Jotkut kommentoijat korostavat, että voimalaitoksen säilyttäminen on järkevää vain, jos sille löytyy uusia, hyödyllisiä käyttötarkoituksia. Kommenteissa epäillään voimalan olevan terveysriski, ja korjauksesta pelätään tulevan liian kallista.

Mitä mielikuvia tai ajatuksia voimalaitos rakennuksena sinussa herättää? Voit valita useita. (Ääniä yhteensä 103)





# Voimalaitos osana kaupunkia

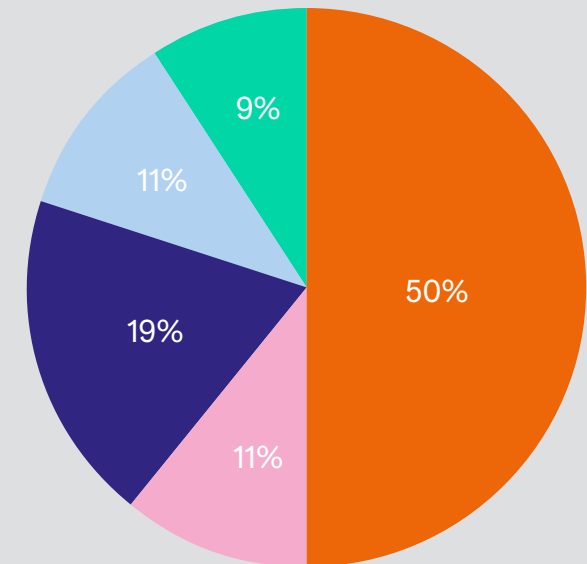
Yhteensä 103 kommenttia

**Yhteisöllinen tekeminen** : Useat kommentit ehdottavat helposti saavutettavia yhteisöllisiä toimintoja, joista tällä hetkellä kaupungissa on pulaa.

**Kulttuuri- ja urheilukeskus**: Ehdotetaan monipuolista kulttuuri- ja urheilukeskusta, joka toimisi lokaationa festareille ja sisältäisi esimerkiksi konserttitaloja, taidegallerioita ja urheilutiloja.

**Viheralueet**: Monet toivovat lisää viheralueita, puistoja ja ulkoilutiloja voimalaitoksen ympärille ja sisälle.

Osion  
vastausten  
arvojakauma



- ekologinen kestävyys
- sosiaalinen kestävyys
- historia ja kulttuuriperintö
- Innovatiivisuus
- Kaupallisuus

# Voimalaitoksen uudet toiminnot

Mitä toimintoja voisit kuvitella voimalaan, entä sen ulkotilaan ja lähialueelle? Mikä saisi sinut kiinnostumaan paikasta? Voit valita useita. (Ääniä yhteensä 168)

Yhteensä 193 kommenttia

**Monitoimitilat:** Ehdotetaan voimalaitoksen muuntamista monitoimitiloiksi, jotka voisivat sisältää skeittihallin, konserttisaleja, taidegallerioita, työpajoja ja nuorisotiloja.

**Yhteisölliset tilat:** Kommentoijat toivovat tiloja, jotka tukevat yhteisöllisyyttä ja tarjoavat mahdollisuuksia erilaisille harrastuksille ja tapahtumille.

**Innovatiiviset ideat:** Ehdotuksia on myös esimerkiksi datakeskuksen perustamisesta, joka hyödyntäisi voimalaitoksen infrastruktuuria.

**Uimahalli ja kylpylä:** Monissa kommentteissa ehdotetaan uimahallin tai merikylpylän perustamista, mikä palvelisi alueen asukkaita ja houkuttelisi vierailijoita.





# Voimalaitos matkailun näkökulmasta

Yhteensä 80 kommenttia

**Matkailuvaltti:** Voimalaitos nähdään potentiaalisena matkailuvaltina, jos se muokataan kiinnostavaksi eri toimintoja yhdistäväksi kesukseksi.

**Esimerkkejä maailmalta:** Kommentoijat mainitsevat esimerkkejä muista kaupungeista, joissa vanhat teollisuusrakennukset on muutettu suosituiksi matkailukohteiksi, kuten Berliinin Berghain, Lontoon Tate Modern ja Battersea Power station.

*“Battersea power station is popular amongst both tourists and locals. With great indoor and outdoor spaces it has hosted many events such as pop up tennis courts at Wimbledon, an ice rink at Christmas and a temporary sand beach in the summer.”*

*“Korkea savupiippu kannattaa ehdottomasti hyödyntää. Hissillä ylös jonne voisi rakentaa hienon maisema kahvilan/ravintolan. Lisäksi ylhäälle voisi tehdä benji hyppy keskuksen. Tällainen erikoinen kohde vetäisi paljon turisteja, niin Suomesta kuin ulkomailta.”*

# Voimalaitoksen väliaikaiskäyttö

Yhteensä 36 kommenttia

**Väliaikaiset tapahtumat:** Ehdotetaan voimalaitoksen käyttöä väliaikaisiin tapahtumiin, kuten konsertteihin, näyttelyihin ja markkinoihin.

**Skeittihalli:** Myös väliaikaisena ratkaisuna skeittihalli on suosittu ehdotus.

**Kulttuuri- ja taidetilat:** Voimalaitoksen tiloja voisi käyttää väliaikaisesti taide- ja kulttuuriprojekteihin, kuten pop-up-gallerioihin ja työpajoihin.

*“Hanasaaren voimalaitos voisi tarjota mielenkiintoisia väliaikaiskäytön mahdollisuuksia esimerkiksi skeittihallina, mikä palvelisi erityisesti talvikaudella, kun skeittausmahdollisuudet ovat rajoitetut. Tilapäinen skeittihalli toisi nuoria ja harrastajia yhteen, samalla kun laji jatkaa kasvuaan ja kiinnostaa yhä enemmän myös kansainvälisiä vierailijoita.”*

*Voimalan tilat voisivat myös toimia väliaikaisina kulttuuri- ja tapahtumatiloina, kuten konserttien, näyttelyiden ja pop-up-urheilutapahtumien areenoina. Tällainen monipuolinen käyttö lisäisi alueen vetovoimaa ja houkuttelisi eri yhteisöjäsekä matkailijoita paikalle.”*



# Hanasaaren voimalan sidosryhmätyöpajan 12.6.2024 tulokset

# Työpajan kulku

## Pitkän pöydän keskustelut

### Seinäplanssit:

Arvot ja periaatteet  
Megatrendit kehittämisessä  
Rakennus ja paikka  
Alue ja identiteetti  
Vetovoima ja elinvoima

### Teemapöydät:

1. RAKENNUS JA PAIKKA
2. ALUE JA IDENTITEETTI
3. VETOVOIMA JA ELINVOIMA

## Osallistujat

Antti Ahlava  
Miisa Järvi  
Jarkko Lehmus  
Kaisa Spilling  
Mikko Lindqvist  
Jonna Hurskainen  
Cátia Suomalainen Pedrosa  
Stuba Nikula  
Antti-Ville Haapanen  
Riikka Manninen  
Kai Huotari  
Anni Sundell  
Katja Valpas  
Jouni Kärki  
Katariina Uusitupa  
Tuomas Kallio  
Anssi Paukkunen  
Hanna Harris  
Päivi Hietanen  
Pia Kilpinen  
Susanne Leppänen  
Mika Kontkanen  
Mia Vainikainen  
Maija Saali  
Gritten Naams  
Päivi Munther  
Iiro Grönberg  
Miia-Liina Tommila  
Niilo Ikonen  
Riku Piirta  
Atte Aaltonen  
Katja Lindroos

Aalto-yliopisto & Arkkitehtitoimisto helsinkizürich  
Sibelius-akatemia  
Cirko – Uuden sirkuksen keskus  
Forum Virium Helsinki  
Helsingin kaupunginmuseo  
HAM Helsingin taidemuseo, markkinointi ja myynti  
Kulttuurikeskus Caisa  
Helsingin tapahtumasäätiö  
Senaatti-kiinteistöt, kiinteistökehitys  
Senaatti-kiinteistöt, palvelumuotoilu ja kestävä kehitys  
Kiinteistö Oy Kaapelitalo  
Kiinteistö Oy Kaapelitalo / Suvilahti  
Kiinteistö Oy Kaapelitalo / Suvilahti  
Kiinteistö Oy Kaapelitalo / Suvilahti  
Flow Festival  
Flow Festival  
Helride Collective ry  
Helsingin kaupunki, KYMP  
Helsingin kaupunki, KYMP  
Helsingin kaupunki, KYMP, asemakaavoitus  
Helsingin kaupunki, Rya, voimalahanke/väliaikaiskäyttö  
Helsingin kaupunki, Rya, voimalahanke/rakennuttaminen  
Helsingin kaupunki, KUVA, tapahtumayksikkö, nuorisopalvelut  
Helsingin kaupunki, KAKO, palveluverkko  
Helsingin kaupunki, Kaupunginkanslia, osallisuus, stadiluotsi  
Helsingin kaupunki, Kaupunginkanslia, brändi ja tapahtumat  
Helsingin kaupunki, Elinkeino-osasto, yritysluotsi  
Uusi kaupunki -kollektiivi, fasilitaattori  
Uusi kaupunki -kollektiivi, fasilitaattori  
Uusi kaupunki -kollektiivi, kirjuri  
Uusi kaupunki -kollektiivi, kirjuri  
Urban Practice Oy, fasilitaattori



UUSI  
KAUPUNKI\*



# Pitkän pöydän keskustelu

Fasilitoitu keskustelu vapaalla agendalla, jota jäsennetään keskustelumenun avulla.

Keskeistä kaikkien osallistujien tasaveroisuus, taustatiedon tarjoaminen tärkeää.

Yhteensä 3 pöytää ja kolme fasilitaattoria.

## Esiin nousseita teemoja

- Yhteisöllisyys, yksinäisyyden torjuminen kasvavassa kaupungissa
- Eettiset, pohjoismaiset arvot
- Kansainvälistyvä väestö
- Kaupunkilaisten omaehtoiselle toiminnalle tarvitaan tiloja
- Omavaraisuus / muuhun kuin julkiseen tukeen perustuva talousyhtälö
- Kaupungin palvelut
- Veden läheisyys, merellisyys
- Elämyksellisyys
- Uudenlainen julkinen tila
- Monikäyttöisyys, joustavuus
- Rosoisuuden ja keskeneräisyyden vaaliminen
- Identiteetin säilyttäminen, konversion luonne
- Kiertotalous
- Energiasiirtymä
- Energiantuotanto, datakeskukset, talouden ja toimintojen yhdistäminen
- Ympäristöasiat destinaatioksi
- Vertikaaliviljelmät
- Innokeskittymä ilmastoratkaisuihin, start-up-keskittymä
- Kenen rahalla rakennetaan ja ketä varten? Datakeskus maksajaksi?
- Uutuuden mahdollisuus

# Arvot ja periaatteet

## Millä arvoilla ja periaatteilla voimalaitosta pitäisi kehittää?

Korostettiin rohkeutta voimalan kehittämiseen monikäyttöiseksi ja kokeilevaksi kaupunkilaiskeskukseksi. Kehittämisessä toivottiin moniäänisyyttä ja yhdenvertaisuutta sekä kestävän kehityksen periaatteita.

Voimalan DNA:n koettiin koostuvan energiasta, merestä, kohtaamisista, demokratiasta, kulttuurista, liikunnasta ja vapaa-ajasta.

Uudelleenkäytöstä mainittiin myös uudistava kiertotalous.

# Megatrendit kehittämisessä

Millä tulevaisuuden kehityskululla on tai mielestäsi pitäisi olla merkitystä voimalan kehityksen kannalta?

Vihreä siirtymä

Kaupunkilaisten tarpeiden täyttäminen kaupungin alueella

Elämykset kuluttamisen sijaan

Monimuotoiset perheet

Kasvu ja kehitys tapahtuu kaupungeissa

Ylikulutuksen jatkuminen

Ilmaston muutos

8 ääntä

7 ääntä

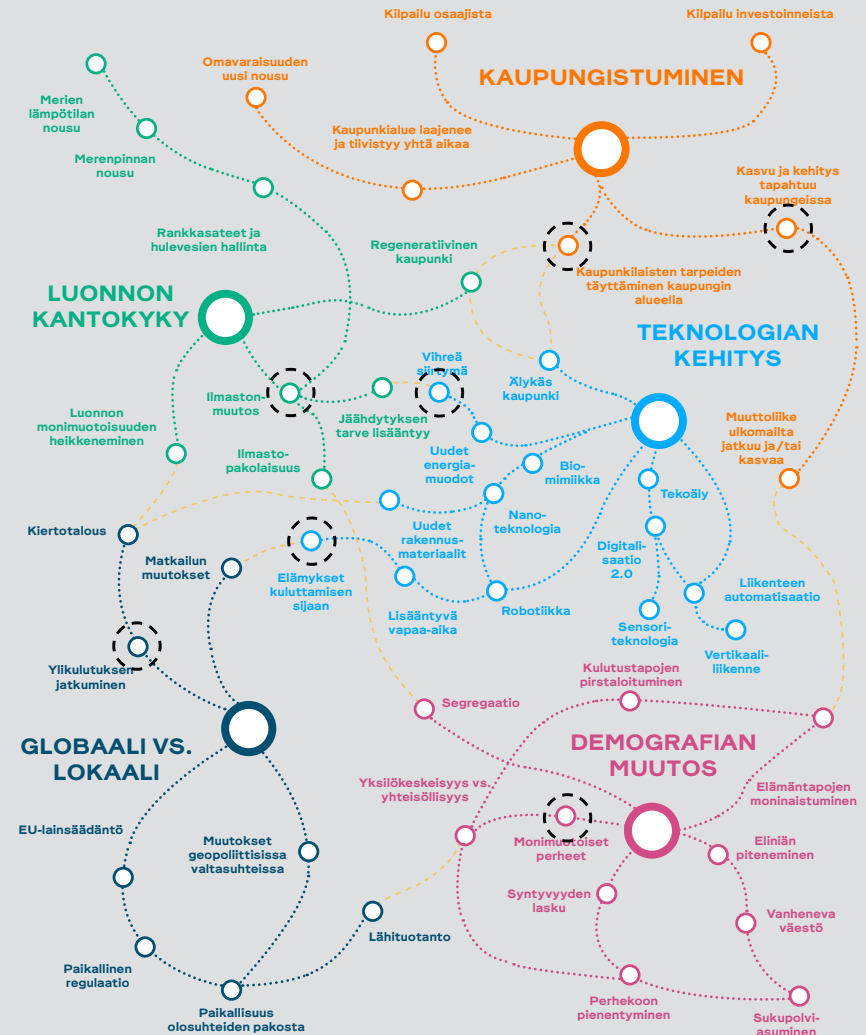
6 ääntä

6 ääntä

5 ääntä

5 ääntä

5 ääntä





# Rakennus ja paikka

## Kuinka voimalaitos voisi kiinnittyä osaksi lähiympäristöään? Mitä toimintoja lähiympäristössä voisi olla?

- Liikkuminen osana arkea
- Myös ulkotilojen käyttö
- Kaupunkilaisten maksuttomia yhteistiloja (katettuja ulkotiloja)
- Kompositio kokonaisuutena
- Sisä-/ulkotilojen uudenlainen suhde
- Ympäri vuoden läpikäveltävä kaupunkitila
- Ranta-alueen haltuunotto palveluilla / terasseilla (baarit, ravintolat) ja viheralueilla / istuskelualueilla
- Ranta-alueiden käyttöönotto tärkeä. Allas seapool?
- Ulkotilojen ja sisätilojen yhdistäminen
- Kiinnittyminen toiminnallisesti osaksi ihmisten arkea (avoimuus)
- Erilaisia kohderyhmiä palveleva
- Julkinen taide ja hyvin haltuun otettu ulkotila
- Asunnottomille tila?
- Korvaushoitopaikka
- Merellisyys ja kaupunkiluonto: kaupunkilaisten luontoyhteyden voimistuminen, mahdollisuus vesialueiden virkistyskäyttöön

# Alue ja identiteetti

## Festivaalit ja kulttuuritapahtumat

- Suurtapahtumien sydän
- taide & kulttuuri -> solmu ja keskipiste (museo)
- Teollisen historian ulkomuseo (ja sisä-)
- Museo? HAM? Tekniikan museo?
- Koko kaupungin paikka taiteelle: HAM

## Omaehtoinen kaupunkielämä ja taide

- DIY kulttuuri
- Tilat/alueet mahdollistavat, ei rajaa ulkopuolelle
- Ainakin ulkotilat omaehtoiselle kulttuurille
- Kirjasto

## Merellisyys ja teollisen arkkitehtuurin kerrostumat

- Rantareitti sitoo alueen muuhun kaupunkiin. Raitille julkista taidetta
- Elävä "satama-allas"
- Yhteys merelle
- Maailman hienoin uimapaikka + voimalaitos käyttöön
- Helposti saavutettava julkisilla/pyörällä/kävellen
- Ei liian valmiiksi rakennettava/suunniteltava
- Yhteys Helsingin saaristoon -> vaatii joustavaa vesiliikennettä

# Vetovoima ja elinvoima

## Verrokkikohteet maailmalta - mikä olisi voimalalle hyvä ulkomainen verrokkikohde?

- Montemartini Rooma
- Tate Modern
- Fryshuset Tukholma
- Skeittimalli Malmö / -koulu
- Kulttuurikatel Tallinna
- Marvilla 8 Lissabon
- LX Factory Lissabon
- Fondazione Prada Milano
- Köpiksen kanaalit
- Museot ylipäätään
- Telliskivi
- Copenhill
- Kraftwerk Berlin



# Teemapöytä 1

## RAKENNUS JA PAIKKA

### Kysymykset

Voimalaitosrakennuksen mahdollisuudet

Voimalaitosrakennuksen riskit

Voimalaitoksen tehtävä tulevaisuudessa on...

### Vastaukset

- **Monimuotoiset** ja suuret sisätilat voivat suojata monenlaista toimintaa ja tarjota huikeita elämyksiä
- Nuorille ja vähäosaisille ei riittävästi **tekemisen paikkoja**
- Tilojen korkea vuokrataso riski, kuten myös regulaatio ja hankkeen laajuus ja rakennuksen mittava koko
- Ei saa luovuttaa liian helposti
- **Vesiteema** nousi useammassa kohdassa esille: hulevedet, vesiturheilu, vesipuisto jne.
- Voimalaitoksen tehtävä tulevaisuudessa on tarjota yhteisöllisyyden **energiaa** sekä antaa kasvot Helsingille, joka on rohkea, ilmastoviisas ja moneen taipuva

### Poimintoja

“Kaupunki minikoossa.”

“Monumentti fossiilitalouden aikakaudelle.”

“Mahdollisuus huikeista tilakokemuksista.”

# Teemapöytä 2

## ALUE JA IDENTITEETTI

### Kysymykset

Kaupunginosan vahvuudet

Kaupunginosan haasteet

Tulevaisuudessa voimalaitos voisi olla kaupunginosan asukkaille ja toimijoille...

### Vastaukset

- Alueen voimavaroja **tapahtumat, kaupunkikulttuuri, rosoisuus ja merellisyys**
- Keskeneräisyys jättää tilaa ideoille ja tulevaisuuden visioille
- Alueen haasteita **viheralueiden vähyys** ja asuntojen sijoittuminen lähelle tapahtumia
- Myös sään ääri-ilmiöt vaivaavat avoimilla tapahtumakentillä
- Voimalaitos voisi olla kaupungin asukkaille ja toimijoille **monimuotoinen ja kansainvälinen kohtaamispaikka**, vapaa-ajan palvelukeskittymä, toinen olohuone ja ylpeydenaihe

### Poimintoja

*“Rantalinjan totaalinen hyötykäyttö monipuoliseen tekemiseen.”*

*“Vahva teollinen identiteetti.”*

*“Hanasaari, Suvilahti, Teurastamo tapahtumakluster.”i*

# Teemapöytä 3

## VETOVOIMA JA ELINVOIMA

### Kysymykset

Vetovoimaisen Helsingin tarpeet

Voimalaitos osana Helsingin ratkaisuja:

Voimalaitoksen merkitys Helsingille voisi olla...

### Vastaukset

- Luonto ja sen moninaisuus vetovoimatekijänä
- Tarvitaan **uskallusta ja omaleimaisuutta**
- Eri toimijoita yhteen tuovia tiloja
- Konkretisoi ilmastotavoitteet, “Helsingin de Ceuver”
- Voimalaitoksen merkitys Helsingille voisi olla taiteen hermokeskus, uusi Ateneum tai Helsingin Telliskivi, **itäisen kantakaupungin solmu**

### Poimintoja

**“Ymmärrys että moni vetovoimainen asia ei tuota rahaa”**

**“Uskallus olla hieman rähjäinen”**



# Hanasaaren voimalan kaupunkilaistyöpajan 3.9.2024 tulokset

# Työpajan kulku

## Seinäplanssit:

ARVOT JA PERIAATTEET  
MEGATRENDIT KEHITTÄMISESSÄ  
KEHITYKSEN VETURIT

## Ideoiden äänestysplanssit:

1. VOIMALAITOS VETONAULANA
2. VOIMALAITOS KOHTAAMISPAIKKANA
3. VOIMALAITOS MAAMERKKINÄ

## Teemapöydät:

1. VOIMALAITOS MAAMERKKINÄ,  
JOSSA KEKSITÄÄN TULEVAISUUDEN RATKAISUJA
2. VOIMALAITOS KOHTAAMISPAIKKANA,  
JOKA ENERGISOI KOKO KAUPUNGINOSAA
3. VOIMALAITOS VETONAULANA,  
JOTA TULLAAN KATSOMAAN LÄHELTÄ JA KAUKAA

# Millä arvoilla ja periaatteilla voimailaitosta pitäisi kehittää?

Korostettiin avoimuutta, moninaisuutta ja yhteisöllisyyttä. Lähialueen asukkaiden haluttiin osallistuvan aktiivisesti ideoimaan voimalan tulevaisuutta.

Kestävyys, vihreät ratkaisut ja ilmastotavoitteet olivat tärkeitä. Vanhojen puiden ja rakenteiden säilyttäminen sekä uusiutuvien energiaratkaisujen integroiminen nousivat esiin toiveina.

Toivottiin epäkaupallisia tiloja, jotka olisivat avoimia kaupunkilaisille ja tukisivat omaehtoista toimintaa ilman kaupallisten intressien painetta.

Painotettiin tilojen tarjoamista erityisesti nuorille, ikäihmisille ja muille heikommassa asemassa oleville ryhmille. Tilat, kuten skeittihallit ja nuorisokeskukset, saivat paljon kannatusta.

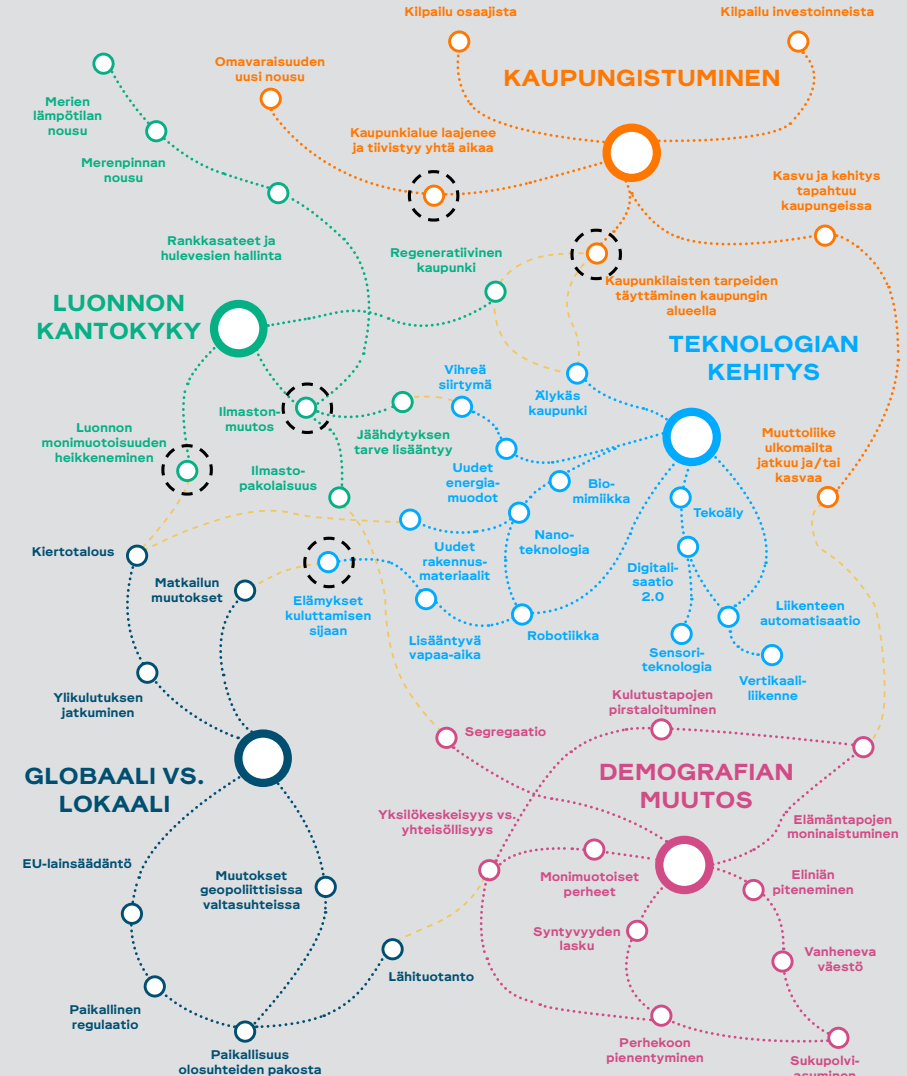
Toivottiin tilojen muunneltavuutta eri käyttötarkoituksiin, tukemaan tapahtumia, näyttelyitä ja yhteisötoimintaa.



# Megatrendit kehittämisessä

Millä tulevaisuuden kehityskululla on tai mielestäsi pitäisi olla merkitystä voimalan kehityksen kannalta?

- Elämykset kuluttamisen sijaan 6 ääntä
- Kaupunkilaisten tarpeiden täyttäminen kaupungin alueella 4 ääntä
- Luonnon monimuotoisuuden heikkeneminen 4 ääntä
- Ilmaston muutos 3 ääntä
- Kaupunkialue laajenee ja tiivistyy yhtä aikaa 3 ääntä



Hanasaaren voimalan kaupunkilaistyöpajan 3.9.2024 tulokset



UUSI KAUPUNKI\*

# Kehityksen veturit - jos voimaa kehitettäisiin...

## Kaupungin tai julkisen sektorin toimesta?

Plussat: Mahdollisuus erilaiseen ja harkittuun kehittämiseen, kokonaisnäemyksen säilyttäminen, avoimuus ja saavutettavuus.

Miinukset: Rahoituksen haasteet ja byrokratia.

## Yritysten tai yksityisen sektorin toimesta?

Plussat: Resurssien hyödyntäminen, mahdollisuus kulttuuriyritysten kuten Flow'n kaltaisten toimijoiden osallistumiseen.

Miinukset: Pelkona kaupallisten intressien korostuminen ja aidon kaupunkilaislähtöisen tilan menettäminen.

## Yhteisöjen tai yhdistysten ja kolmannen sektorin toimesta?

Plussat: Mahdollistaa omaehtoisen ja ruohonjuuritason toiminnan, matalan kynnyksen ja paikallisyhteisöjen osallistumisen.

Miinukset: Rahoituksen ja toiminnan jatkuvuuden haasteet, sekä voimalan valtavan mittakaavan ymmärtämisen vaikeus.

# Voimalaitos...

## VETONAULANA

Suosituimmuusjärjestyksessä

1. Skeittiparkki
2. Maailmanluokan tapahtumakeskus  
esim. taidebiennaali
3. Erikokoisten keikkapaikkojen keskus  
(1000-5000 henkeä)
4. Merikylpylä ja uimahalli
5. Sisäfestaripaikka
6. Kokeilevan taiteen museo
7. Näkötorni
8. Savupiippuviisitit
9. Yökerhoja, klubitiloja
10. Teknologisten innovaatioiden museo

Lopuilla alle 5 ääntä

Vähiten ääniä : Hotelli, panimo (1),  
sisähuvipuisto, performanssien ja sirkustaiteen  
tiloja (2)

## KOHTAAMISPAIKKANA

Suosituimmuusjärjestyksessä

1. Julkista sisätilaa jonka läpi pystyy  
kulkemaan
2. Sisäskeittihalli
3. Nuorison kulttuuritila (lepakko)
4. Työpajatilat: hitsaus, hionta, maalaus,  
lämpökäsittely jne.
5. Nuorison kulttuuritila
6. Bändien treenitilat
7. Monipuolisia liikuntatiloja
8. Omatoimikeskus

Lopuilla alle 5 ääntä

Vähiten ääniä : Moskeija, köysikiipeilyhalli,  
pelitapahtuma, sisäleikkipuisto (1) venelaituri ja  
veneiden talvisäilytyspaikka, elokuvateatteri (2)

## MAAMERKKINÄ

Suosituimmuusjärjestyksessä

1. Kasvien ja vihannesten sisäkasvatus
2. Fossiilittoman yhteiskunnan  
tulevaisuuden suunnittelukeskus
3. Piipusta vertical garden
4. Urbanin luonnon luontokeskus
5. Kiertotalouskeskus
6. Puhtaan energian tuotantolaitos
7. Hyvinvointiyhteiskunnan elävä museo
8. Skeittihalli
9. Start-up tilaa

Lopuilla alle 5 ääntä

Vähiten ääniä : Oppilaitos ankkurina (1), ai-  
keskus, datakeskus, mediakasvatustila (2)



# Teemapöytä 1

## VOIMALAITOS MAAMERKKINÄ, JOSSA KEKSITÄÄN TULEVAISUUDEN RATKAISUJA

### Kysymykset

Mikä tekee rakennuksesta ainutlaatuisen kaupungille?

Mitä muutoksessa on säilytettävä?

Mitä isoja haasteita rakennuksessa ja sen ympäristössä voitaisiin ratkoa?

Miten rakennus itse voisi olla innovaatio?

Jatka lausetta: Huomisen voimalaitosrakennus on symboli (mille)...

### Vastaukset

**Ainutlaatuinen kohde:** Voimalasta haluttiin tehdä vetovoimainen maamerkki, joka säilyttää sen historialliset piirteet ja tuo esille omaehtoista kaupunkikulttuuria. Erityisesti vanhan tiilijulkisivun ja savupiipun säilyttämistä pidettiin tärkeänä. Voimalasta toivottiin avointa kestävän kehityksen symbolia, esimerkiksi viherkattoja, vertikaalipuutarhoja ja muita ekologisia ratkaisuja.

Suosituimmat avainsanat:

- Säilyttäminen (Vanhojen rakenteiden säilyttäminen, tiilijulkisivu)
- Kestävä kehitys (Kestävyys, vihreä energia)
- Kulttuuri (Kulttuuri, näyttelyt, museot)
- Ainutlaatuisuus (Maamerkki, vetonaula)
- Savupiippu (Piippu, piippunäkymät, piipun säilyttäminen)

### Poimintoja

*“Post-kulutuksen maamerkki -> tuottaa muutakin kuin kaupallista transaktiota”*

*“Kerroksellinen kaupunki”*

*“Toiminnat katalysoivat lisää toimintoja, risteämiset innovaatioita”*

*“Tilojen (kattilahalli) avaaminen luonnontilaksi puutarha ym. pihaa”*

*“Huomisen voimalaitosrakennus on symboli kaupunkikulttuurin kehitykselle ja tasa-arvoistumiselle”*

# Teemapöytä 2

## VOIMALAITOS KOHTAAMISPAIKKANA, JOKA ENERGISOI KOKO KAUPUNGINOSAA

### Kysymykset

Mitä voimalaitos voisi tarjota asukkaille / yrityksille / muille kaupungissa toimiville?

Mikä tekisi siitä elinvoiman vahvistajan? Mitä uusia palveluja ja toimintoja voimalaitos voisi tarjota alueelle?

Keille erityisesti voimalaitos voisi olla kutsuva paikka?

Jatka lausetta: Voimalaitos energisoi ympäröiviä kaupunginosia ja vahvistaa niiden henkeä (miten)...

### Vastaukset

**Avoimet ja yhteisölliset tilat:** Voimala haluttiin kehittää avoimeksi tilaksi, joka palvelee kaupunkilaisia yhteisöllisyyden ja omaehtoisen toiminnan tukena. Voimalan ympärille toivottiin puistoja ja vihreitä alueita, jotka lisäävät viihtyisyyttä ja tukevat kaupunkiluonnon monimuotoisuutta. Tilat haluttaisiin avata monenlaiseen käyttöön, kuten skeittaukseen, kulttuuritapahtumiin ja yhteisötoimintaan.

Suosituimmat avainsanat:

- Avoin tila (Avoimet tilat, julkinen tila)
- Yhteisöllisyys (Yhteisöllisyys, yhteisöt)
- Skeittihalli (Skeittihalli, skedehalli, skeitti)
- Vihreys (Vihreys, vanhat puut, puistot)
- Monikäyttöisyys (Monikäyttöiset tilat)

### Poimintoja

*“Skeittihalli”*

*“Julkista avointa tilaa kaupunkilaisille”*

*“Talvifestarien areena”*

*“Uimahalli + saunoja”*

*“Paikka joka tarjoaa matalan kynnyksen maksuttomia tiloja sekä maksullisia palveluita”*

*“Voimalaitos energisoi ympäröiviä kaupunginosia ja vahvistaa niiden henkeä olemalla rouhea ja rohkea”*

# Teemapöytä 3

## VOIMALAITOS VETONAULANA, JOTA TULLAAN KATSOMAAN LÄHELTÄ JA KAUKAA

### Kysymykset

Mikä tekisi voimalaitoksesta nähtävyyden?

Mitä siellä pitäisi olla, jotta sinne haluaisi viedä muualta tulevia vieraitaan?

Mitä sellaista Helsingistä puuttuu, mitä muissa kaupungeissa on?

Mitkä olisivat hyviä verrokkeja tai inspiraationlähteitä voimalaitoksen kehittämiseksi?

Jatka lausetta: Huomisen voimalaitos on kansainvälisesti tunnettu, koska....

### Vastaukset

**Vetovoimatekijät:** Skeittihallin rakentaminen nousi vahvasti esiin ja sai paljon kannatusta. Suuren skeittihallin katsottiin onnistuessaan olevan kansainvälisestikin kiinnostava destinaatio. Voimalasta toivottiin monikäyttöistä kulttuuritilaa, jossa olisi muun muassa museoita, näyttelyitä ja taidebiennaalin kaltaisia kansainvälisiä tapahtumia. Tärkeänä nähtiin myös hyvät kulkuyhteydet ja saavutettavuus. Voimalan toivottiin olevan avoin kaikille, tarjoten monipuolisia palveluita iästä tai toimeentulosta riippumatta.

Suosituimmat avainsanat:

- Skeittihalli (Skeittihalli, skedehalli, skeitti)
- Kulttuuritilat (Kulttuuritila, museo, näyttelyt)
- Saavutettavuus (Helppokulkuisuus, yhteydet)
- Ei kaupallisuus (Epäkaupallisuus)

### Poimintoja

*“Mahdollisuus nähdä kaupunkia ylhäältä käsin, kattonäkymät”*

*“Kansainvälisesti tunnetun Suvilahti DIY:n tilalle skeittihalli”*

*“Helsingin Berghain ”*

*“Kilpailukyky muiden pohjoismaisten pääkaupunkien kanssa epäkaupallisten tilojen puolesta”*

*“As a reference “CopenHill” from Denmark”*

*“Huomisen voimalaitos on kansainvälisesti tunnettu, koska kaikki ovat tervetulleita”*



UUSI  
KAUPUNKI \*



# Voimalan kehityksessä nähdyt riskitekijät

## Kaupallistuminen

On pelko, että kaupalliset intressit voivat ottaa liikaa tilaa hankkeessa, mikä voisi johtaa siihen, että voimala ei tuntuisi aidosti kaupunkilaisten tilalta. Tämä voisi myös nostaa tilojen ja palveluiden hintoja, tehden niistä vähemmän saavutettavia.

## Rahoitus ja resurssit

Rahoituksen riittävyys ja jatkuvuus nähtiin merkittävänä riskinä, erityisesti silloin, kun kyseessä on yhteisöjen tai kolmannen sektorin toteuttama kehitys. On pelko, että rahoituksen puute saattaisi rajoittaa hankkeen potentiaalia ja pitkän aikavälin kestävyyttä.

## Byrokratia

Huolena on, että julkisen sektorin hallinnoima kehitys saattaa kohdata byrokraattisia esteitä, jotka hidastavat ja monimutkaistavat hankkeen etenemistä. Tämä voisi johtaa pitkäaikaiseen keskeneräisyyteen ja tehottomaan päätöksentekoon.

## Yhteisöllisyyden puuttuminen

Pelkona on, että tiloista tulee liian säädeltyjä tai kaupallisia, mikä saattaa vähentää niiden yhteisöllistä arvoa. Tämä voisi myös rajoittaa kaupunkilaisten omaehtoista toimintaa ja osallisuutta tiloissa.

## Rohkeuden puute

Pelätään, että hankkeesta ei ole tarpeeksi rohkeutta kokeilla uusia, innovatiivisia ratkaisuja, ja päädytään toteuttamaan liian varovainen tai “keskiverto” ratkaisu, joka ei hyödynnä alueen täyttä potentiaalia.

# Johtopäätökset

Työpajan osallistuneiden vastauksista ilmenee näkemyksiä ja toiveita Hanasaaren voimalan uusiokäytön kehittämiseksi yhteisöllisenä, kestävän kehityksen mukaisena ja kaupunkilaislähtöisenä tilana. Voimalasta toivottiin monipuolista kaupunkitilaa, joka säilyttää historiallisen arvonsa ja palvelee laajasti erilaisia käyttäjäryhmiä.