

Helsinki

Ilveskorvenpuiston alustava yleissuunnitelma



30.11.2018

Ilveskorvenpuiston alustava yleissuunnitelma

Työn tilaaja: Helsingin kaupunki / Kaupunkiympäristö / Kaupunkitila- ja maisemasuunnittelu
Vastuhenkilö: Nina Mouhu, puh. 09 31039838
Työn laatija: Maisema-arkkitehtimisto Näkymä Oy, Sitowise Oy
Teksti: Matti Liski, Ana Torres, Perttu Hyöty
Taitto: Matti Liski, Ana Torres
Historialliset valokuvat: Helsingin kaupunginmuseon kuva-arkisto
Nykytilan valokuvat: Maisema-arkkitehtimisto Näkymä Oy
Kartat, kaaviot ja suunnitelmakuvat: Maisema-arkkitehtimisto Näkymä Oy ellei toisin mainittu
Referenssikuvat: Ks. kuvalähteet



30.11.2018

Sisällysluettelo

1 Johdanto	7
1.1 Suunnittelualue	7
1.2 Työryhmä	7
2. Nykytila	11
2.1 Sijainti ja liittyminen ympäristöön	11
2.2 Kaavoitus tilanne	13
2.3 Nykytilan identiteetti	14
2.3.1 Maisema, maaperä ja topografia	14
2.3.2 Kasvillisuus	15
2.3.3 Toiminnot, kalusteet ja varusteet	16
2.3.4 Nykyiset hoitoluokat	16
2.3.5 Rakennettu ympäristö	18
2.3.6 Ympäristön häiriötekijät	19
3. Suunnitelma	20
3.1 Suunnittelun tavoitteet ja lähtökohdat	20
3.1.1 Kulkyhteydet	20
3.1.2 Toiminnot	20
3.1.3 Kasvillisuus	22
3.1.4 Hulevesien käsittely	22
3.1.5 Viereisten asuinkortteleiden rajautuminen puistoon - geotarkastelu	24
3.2 Yleissuunnitelma	25
3.3 Suunnitelman vaiheistus	31
3.4 Jatkosuunnittelu	31

Kuvalähteet

Liitteet

- Liite 1. Valuma-alueet
- Liite 2. Biosuodatusalueet
- Liite 3. Pohjatutkimuskartta
- Liite 4. Pohjatutkimusleikkaukset 1-3
- Liite 5. Pohjatutkimusleikkaukset 4-6

Kuva 1. Suunnittelualan raja-
vuoden 2018 ilmakuvan päällä
Katkoviivalla tarkastelualueeseen
kuuluvat osuudet. Kaupunkimitt-
tauosasto.



Kallvikintie

Mustalahdentie

Neitsytsaarentie

Mustalahdentie

Mustalahdenpolku

Kangaslampi

Vuosaaren keskuspuisto

Kivisaarentie

Kivisaarentie

Kivisaarenpolku

Kallvikintie

50 m

P

1 Johdanto

1.1 Suunnittelualue

Suunnittelualue sijaitsee Vuosaaren kaupunginosassa, Keski-Vuosaaren osa-alueella, linnuntietä noin 12 kilometrin päässä Helsingin keskustasta. Ilveskorvenpuisto rajautuu pohjoisessa Mustalahdentiehen, lännessä Kallvikintiehen, etelässä Kivisaarentien kerrostalontontteihin ja idässä Vuosaaren pohjoisen ostoskeskuksen tonttiin. Tämän yleissuunnitteluvaiheen tavoitteena on tarkastella puiston lisäksi ympäröiviä kortteleita ja niiden liittymistä puistoon. Kokonaisuudessaan suunnittelualueen pinta-ala on noin viisi hehtaaria, josta Kangaslammen vesialue on 1,2 hehtaaria. Puisto- ja katualueet ovat Helsingin kaupungin omistuksessa. Yleissuunnitelman rinnalla on laadittu hulevesitarkastelu, geoteknisiä tarkasteluja, lammen sedimenttitutkimus sekä viitasammakkoselvitys.

Ilveskorvenpuisto on alun perin suunniteltu ympäröivän kaupunkirakenteen rakentamisvaiheessa 1960-luvulla. Nimenä tuolloin on ollut Kangaslammenpuisto viheralueen keskellä sijaitsevan lammen mukaan. Metsäisen suppalammen ympäristön puistosuunnitelma valmistui vuonna 1966 ja sen on laatinut Maj-Lis Rosenbröjer. Alkuperäisestä suunnitelmasta toteutettiin lampea kiertävä käytävä ja raivattiin puustoa 1960-luvun loppuun mennessä. 1970-luvun puolivälissä lammen ja ostoskeskuksen väliin rakennettiin leikkipaikka. Puisto kunnostettiin 1990-luvulla Maisema ja Ympäristö Oy:n Matti Ventolan laatiman kunnostussuunnitelman mukaan. Nykyisen nimen puisto on saanut 1981, jolloin se päätettiin nimetä Vuosaaren rakennuttajan, Martti Ilveskorven, mukaan.

Ilveskorvenpuisto on määritelty arvoympäristöksi osana Vuosaaren keskuspuistoa. Arvoympäristöjä ovat kohteet, jotka ovat historiallisesti tai kulttuurihistoriallisesti merkittäviä tai edustavat tietyn aikakauden kaupunkirakennustaidetta, suunnitteluihanteita tai tunnettujen suunnittelijoiden töitä esimerkiksi tavalla. Kohteen sisältyminen arvoympäristökantaan on viesti siitä, että sen eri arvoja tulee vaalia niin kaavoituksessa, suunnittelussa, ylläpidossa kuin käyttöön liittyvissä asioissa. Vuosaaren keskuspuisto edustaa 1960-luvulle ominaista

lähiöperiaatteen mukaista metsäkaupunki-ihannetta. Arvokkaana metsälähiönä Keski-Vuosaaren alueella on status myös maakunnallisesti arvokkaana kulttuuriympäristönä.

Yleissuunnitelman tavoitteena on kunnostaa kerroksellinen puisto kunnioittaen 1960-luvun metsäkaupunki-ihannetta samalla huomioiden uuden yleiskaavan mukaisen täydennysrakentamisen tuomat vaatimukset.

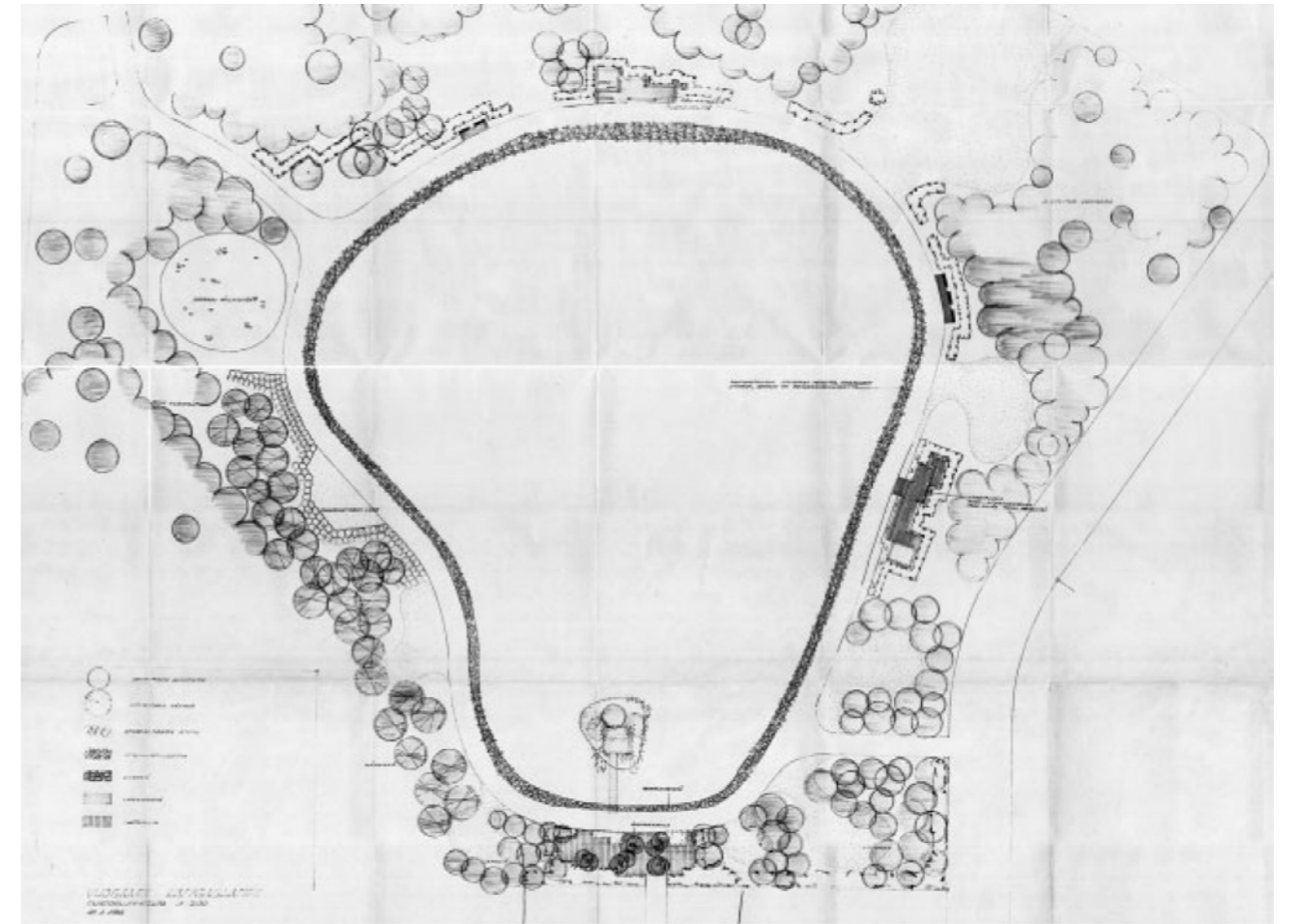
1.2 Työryhmä

Ilveskorvenpuiston yleissuunnitelman on laatinut Maisema-arkkitehtitoimisto Näkymä Oy Helsingin kaupungin kaupunkiympäristön toimialan toimeksiannosta vuoden 2018 aikana. Työstä ovat vastanneet maisema-arkkitehdit Matti Liski ja Ana Torres. Hulevesi- ja geosuunnitelmat on laatinut Sitowise Oy, jossa vastuuhenkilönä on toiminut Perttu Hyöty. Myös sedimenttitutkimus ja viitasammakkoselvitys on tehty Sitowise Oy:ssä.

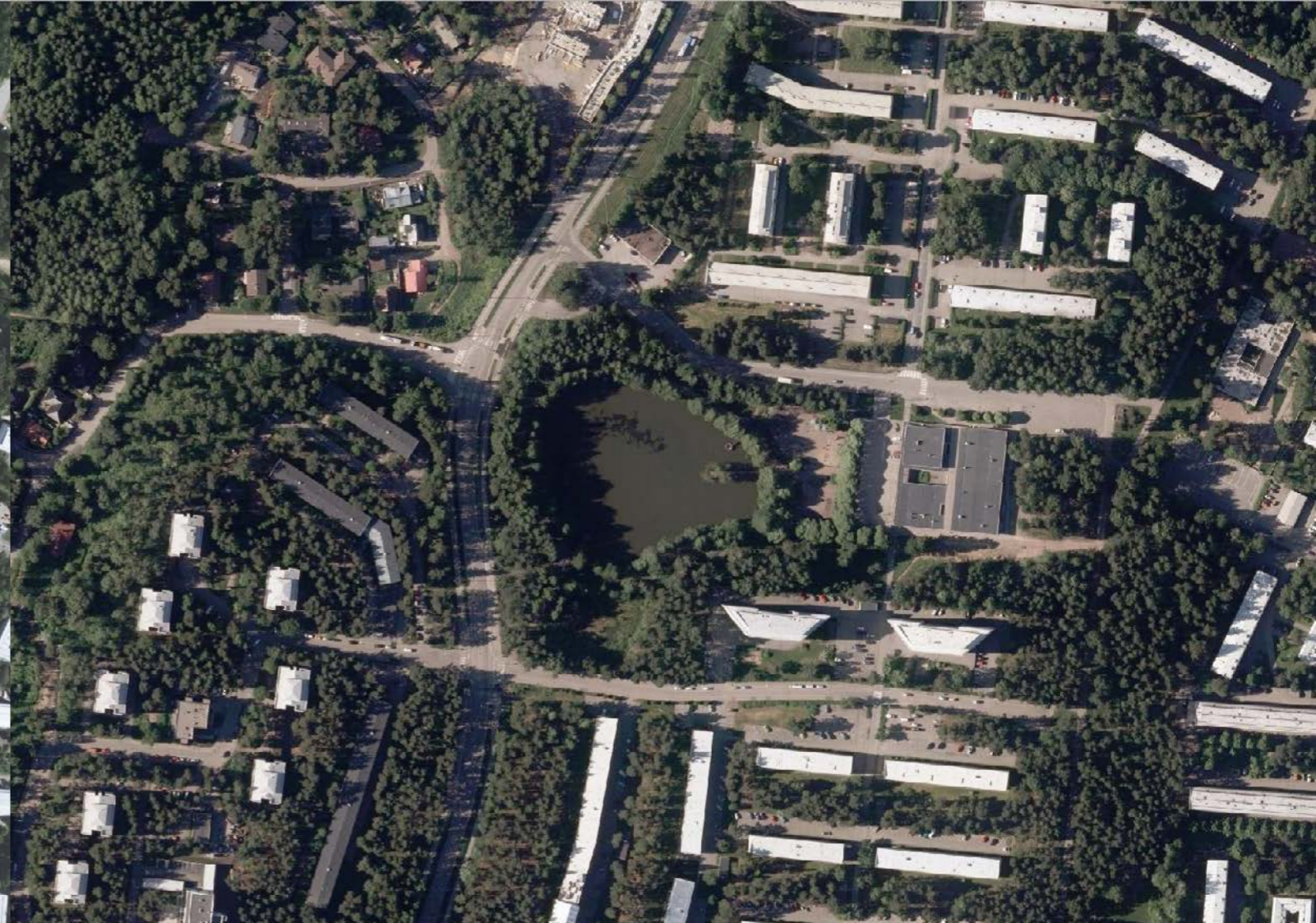
Työn ohjauksesta on vastannut aluesuunnittelija Nina Mouhu (KYMP/MAKA/KAMU). Ohjausryhmään ovat kuuluneet alueen asemakaavoittajat Tuukka Linnas ja Jussi Ukkonen (KYMP/MAKA/ASKA) sekä teknistaloudellisen toimiston diplomi-insinöörit Pekka Leivo ja Hanna Tuominen (KYMP/MAKA/MYLE).

Kuva 2. Kangaslammenpuiston puistosuunnitelma vuodelta 1966 on oletettavasti Maj-Lis Rosenbröjerin laatima. Suunnitelmasta toteutettiin lampea kiertävä reitti. Reitin varrelle suunniteltiin useita pysähdyspaikkoja ja kaksi leikkipaikkaa, mutta näitä ei koskaan toteutettu. Helsingin kaupunginarkisto.

Kuva 3. Ilveskorvenpuiston puistosuunnitelma vuodelta 1997. Puisto kunnostettiin suunnitelman mukaan ja nykyinen puisto on pääpiirteittäin suunnitelman mukainen. Kaupunkiympäristön toimialan arkisto.



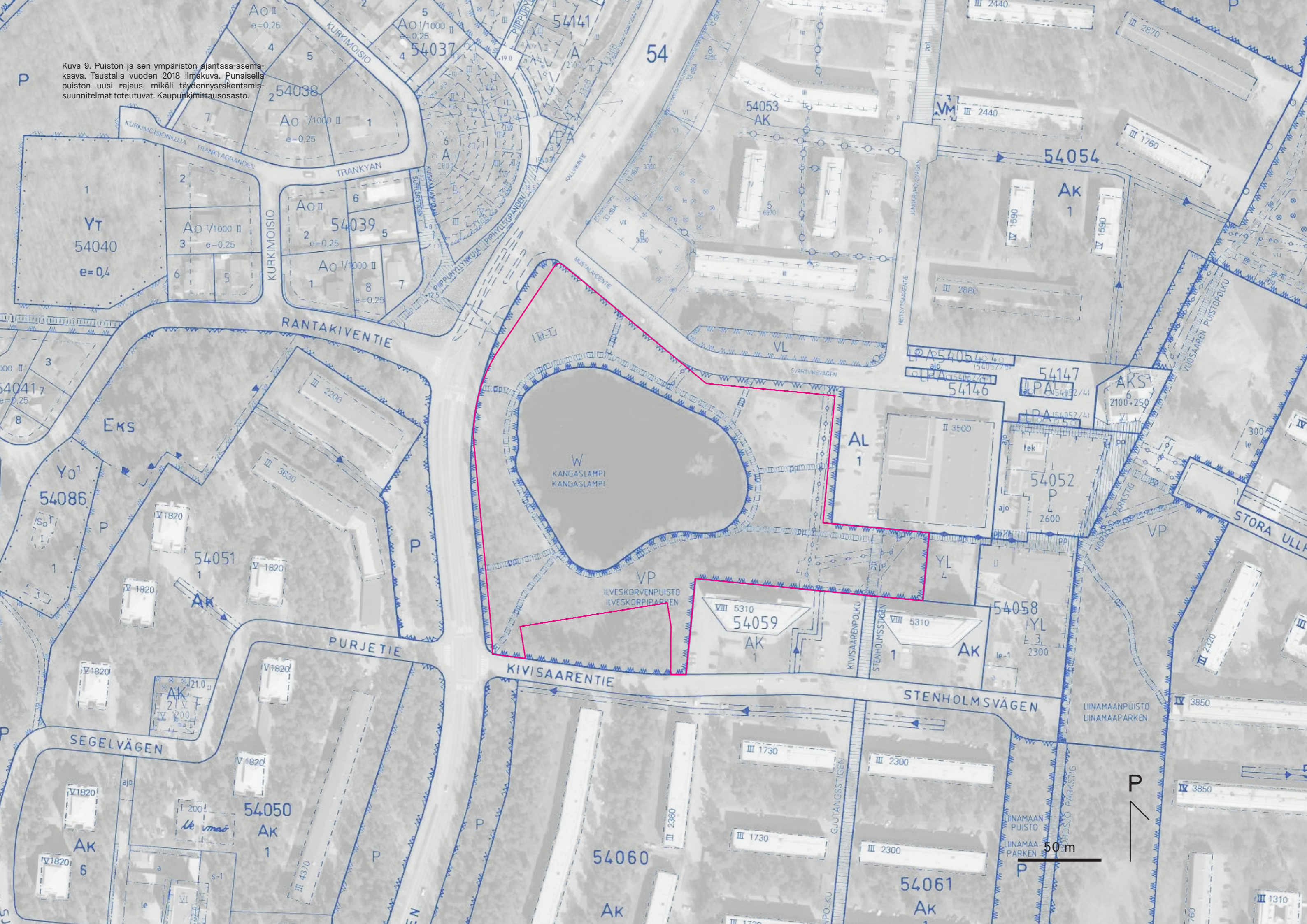
Kuvat 4-7 Vanhat ilmakuvat osoittavat hyvin Ilveskorvenpuiston vaiheet. Kuva ylhäällä vasemmalla 1956, ylhäällä oikealla 1969, alhaalla vasemmalla 1988 ja alhaalla oikealla 2013. Kaupunkimittausosasto.





Kuva 8. Kangaslammen ympäristön puustoa raivattiin voimakkaasti 1960-luvulla. Kuvassa vasemmalla Vuosaaren pohjoinen ostoskeskus. Edessä As Oy Kivisaarentien korkeat maamerkkirakennukset. Kuva vuodelta 1970, kuvaaja Simo Rista. Helsingin kaupunginmuseon kuva-arkisto.

Kuva 9. Puiston ja sen ympäristön ajantasa-asema-
kaava. Taustalla vuoden 2018 ilmakeku. Punaisella
puiston uusi rajaus, mikäli täydennysrakentamis-
suunnitelmat toteutuvat. Kaupunkimittausosasto.



2 Nykytila

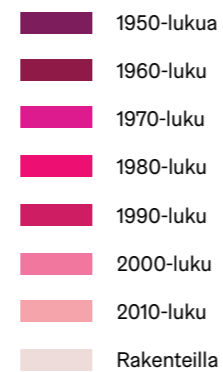
2.1 Sijainti ja liittyminen ympäristöön

Ilveskorvenpuisto on Keski-Vuosaaren pohjoisosassa sijaitseva puistoalue (kaavamerkintä VP), jonka keskellä sijaitsee pieni lampi, Kangaslampi (W). Puistoa rajaavat pohjoisessa Mustalahdentie, lännessä Kallvikintie ja etelässä Kivisaarentien asuinkerrostalojen korttelialueet. Idässä puisto rajautuu Vuosaaren pohjoisen ostoskeskuksen tonttiin (AL) ja päiväkotimeritähden tonttiin (YL). Ostoskeskuksen ja päiväkotimeritähden välitse linjattu raitti liittyy puiston Vuosaaren keskuspuistoon.

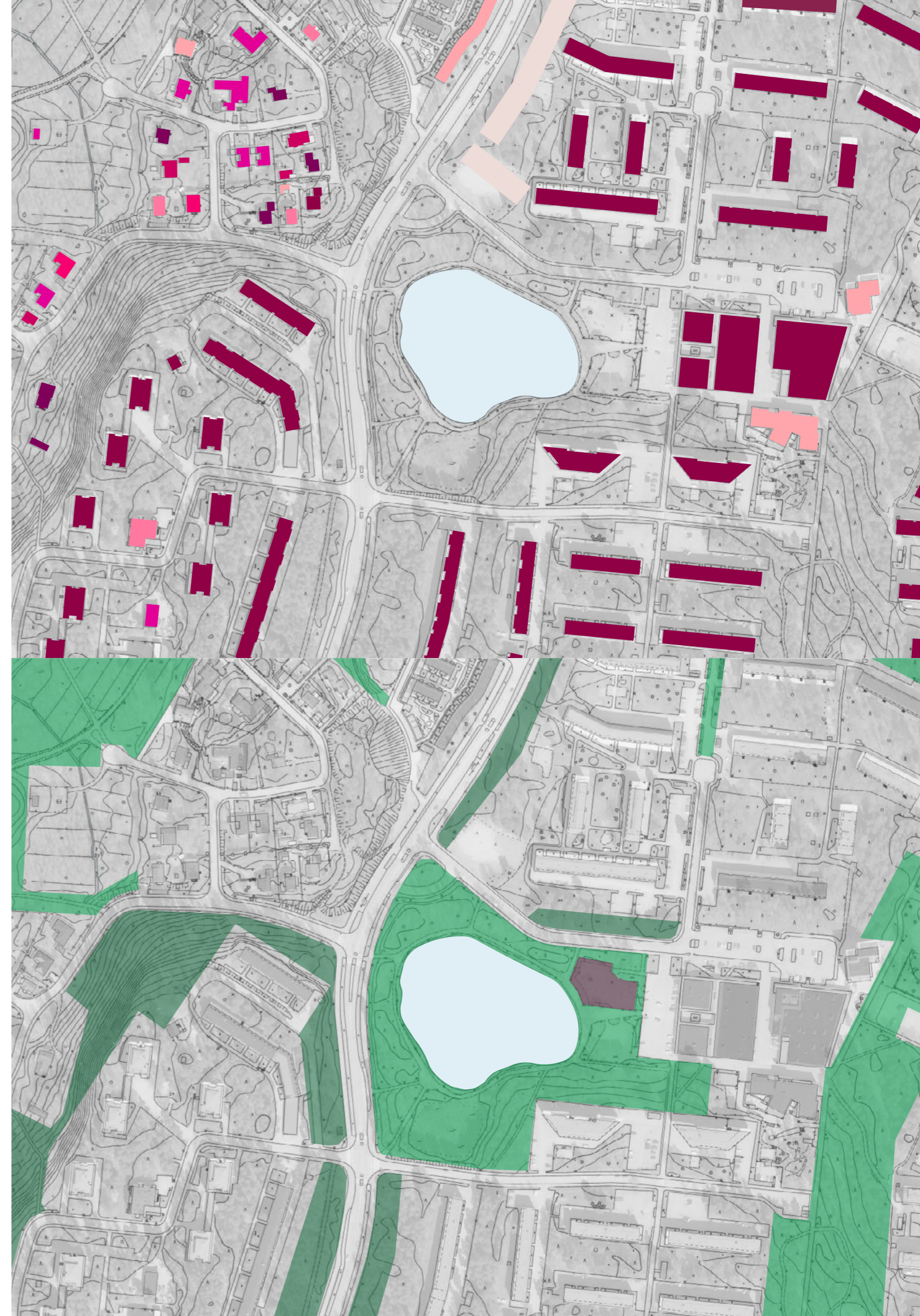
Keski-Vuosaaren alue on rakennettu 1960-luvulla ja pääosa rakennetusta ympäristöstä on peräisin siltä ajalta. 2000- ja 2010-lukujen aikana Keski-Vuosaareen on rakennettu jonkun verran uusia asuinrakennuksia sekä aivan puiston läheisyyteen päiväkotimeritähden. Oheinen kartta osoittaa rakennuskannan valmistumisvuodet vuosikymmenittäin.

Vuosaaren keskuspuisto on koko alueen viherverkoston selkäranka. Ilveskorvenpuiston lasketaan kuuluvan keskuspuistoon, vaikka se ei sijoitukaan sen pääakselille, Vuosaaren puistopolun varteen. Yhtenä yleissuunnitelman tavoitteena on vahvistaa yhteyttä Ilveskorvenpuistosta Vuosaaren puistopolulle. Yhteys on heikentynyt 2010-luvulla rakennetussa ympäristössä tapahtuneiden muutosten johdosta. Vuosaaren pohjoisen ostoskeskuksen molemmin puolin on täydennysrakennettu siten, että viheryhteys on katkennut.


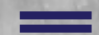


Kuva 10. Rakennusten valmistumisvuodet



Kuva 11. Viherrakenne



Kuva 12. Ilveskorvenpuiston ympäristön täydennysrakentamista tutkitaan.

-  Mahdollinen täydennysrakennusalue
-  Suunniteltu pikaraitiotielinjaus
-  Pikaraitiotien pysäkin likimääräinen paikka
-  Puiston uusi raja



Kallvikintie

Mustalahdentie

Neitsytsaarentie

Mustalahdentie

Mustalahdenpolku

Kangaslampi

Vuosaaren keskuspuisto

Kivisaarentie

Kivisaarentie

Kivisaarenpolku

Kallvikintie

50 m



2.2 Kaavoitustilanne

Puistoa koskeva voimassa oleva asemakaava, Vuosaaren pohjoisen ostoskeskuksen asemakaava 11953, on vahvistettu vuonna 2012. Kaavamuutos mahdollisti uuden liike- ja palvelutilan rakentamisen ostoskeskuksen itäpuolelle sekä ikääntyneille suunnatun asuinkerrostalon rakentamisen ostoskeskuksen viereen. Liiketila ja asuinkerrostalo valmistuivat vuonna 2016. Lisäksi ostoskeskuksen eteläpuolelle on rakennettu uusi päiväkodi vuonna 2014. Päiväkodilla on oma asemakaavansa, joka on tullut voimaan 2010.

Vuosaaren pohjoisen ostoskeskuksen ympäristö on osoitettu Helsingin uudessa yleiskaavassa (hyväksytty kaupunginvaltuustossa 26.10.2016, ei lainvoimainen) lähikeskustaksi: ”Keskusta, jota kehitetään toiminnallisesti sekoittuneena kaupan ja julkisten palvelujen, toimitilojen, hallinnon, asumisen, puistojen, virkistys- ja liikuntapalvelujen sekä kaupunkikulttuurin alueena. Rakennusten maantasokerrokset ja kadulle avautuvat tilat on keskeisillä paikoilla osoitettava pääsääntöisesti liike- tai muuksi toimitilaksi. Alue on kävelypainotteinen. Alue erottuu ympäristöönsä tehokkaampana ja monipuolisempana. Lähikeskustan alueelle ei saa sijoittaa seudullisesti merkittäviä vähittäiskaupan myymälöitä. Tällä ei kuitenkaan tarkoiteta kivijalkamyymälöistä muodostuvaa kokonaisuutta.”

Yleiskaavan lisärakentamistavoitteiden edistämiseksi Ilveskorvenpuiston ympäristössä

on aloitettu useiden kaavamuutosten valmistelu. Rakentamispaiikkoja on alustavasti kartoitettu ja tutkitut täydennysrakentamisalueet on esitetty oheisella kartalla rasterilla. Toteutuessaan täydennysrakentamissuunnitelmat tulevat vaikuttamaan puiston rajoihin ja reuna-alueisiin ja ne on otettu huomioon tämän yleissuunnitelman laatimisessa.

Suurin muutos alueen kehittämisessä liittyy ostoskeskuksen tonttiin. Nykyisen ostoskeskuksen kehittämisestä on käyty keskustelua ja sen tilalle ostoskeskuksen kiinteistöyhtiö on ehdottanut uutta asuin- ja liikerakentamista. Mustalahdentien reunaan kadun pohjoispuolelle on alustavasti hahmoteltu riviä rakennuksia, mikä tarkoittaisi kadun siirtymistä osittain nykyisen puiston alueelle. Puiston eteläosassa sijaitsevaa suoaluetta tutkitaan täydennysrakentamispaikkana.

Yleiskaavassa Ilveskorvenpuiston länsipuolella kulkevalle Kallvikintielle on esitetty pikaraitiotietä: ”Joukkoliikenteen nopea runkoyhteys, joka voidaan toteuttaa bussiratkaisuna. Sijainti on ohjeellinen.” Pikaraitiotien pysäkki tulisi alustavien suunnitelmien mukaan sijoittumaan Ilveskorvenpuiston kohdalle, lähelle Mustalahdentien risteystä. Raitiotien vaatima katutilan lewnnys sekä sujuva yhteys pysäkiltä puiston kautta ostoskeskuksen ympäristöön on otettu huomioon yleissuunnitelmatyössä.

Ympäristön muutoksista tullaan laatimaan

asemakaavamuutokset osa-alueittain. Tämä työ toimii lähtötietona kaavatyöhön. Ilveskorvenpuiston osalta kaavatyössä tulisi pyrkiä osoittamaan puistoalueelle toimiva uusi rajaus ja tarvittavat uudet kulkuyhteydet.

Kuva 13. Vuosaaren pohjoinen ostoskeskus kesällä 2018. Ostoskeskuksen ja puiston erottaa toisistaan ostoskeskuksen tonttiin kuuluva pysäköintikenttä.





2.3 Nykytilan identiteetti

Ilveskorvenpuiston nykytilan identiteetti muodostuu sitä ympäröivän rakennuskannan luomista raameista ja puiston maisemallisista elementeistä. Identiteetin vahvin tekijä on puiston keskellä sijaitseva Kangaslampi, jota pidetään suuressa arvossa alueen asukkaiden keskuudessa. Lammen ympärillä puisto on paikoin hyvinkin kapea. Puisto jakautuu metsämäiseen osuuteen lammen länsi-, pohjois- ja eteläpuolilla ja rakennetumpaan osuuteen lammen ja ostoskeskuksen tontin välissä. Puiston kalustus, varustus ja osittain myös kasvillisuus ovat uudistamisen tarpeessa, mikä heijastuu myös osan mielikuvaan puistosta epäsiistinä ja epämiellyttävänä. Tunnistamalla puiston nykytilan elementit voidaan puiston identiteettiä vahvistaa ja mielikuvia parantaa.

2.3.1 Maisema, maaperä ja topografia

Ilveskorvenpuisto sijoittuu luonnonmukaisen suppalammen ympäristöön, joka ennen puistoksi rakentamista on ollut keskellä metsää. Ympäristö raivattiin täysin 1960-luvulla, mutta 50–60 vuotta puiston rakentamisen jälkeen tunnelma on jälleen metsämäinen.

Kuva 14. Puiston ytimessä on Kangaslampi. Lammen itäpäässä sijaitsee pieni saari. Saarelle ei ole jalankulkuyhteyttä.

Kuva 15. Lähestyminen Kangaslammen eteläpuolelta kohti puiston rakennetumpaa osuutta ja ostoskeskusta. Puiston yleisilme on vehreä. Käytävän ja lammen välissä kasvaa pääosin tervaleppää ja joitakin koivuja. Kivisaarentien korttelialueita rajaavien metsiköiden reunaan on istutettu alppiruusuja.

Lammella ja sitä ympäröivällä puistolla on tärkeä maisemallinen merkitys rakennetun ympäristön keskellä. Kangaslampi tekee Ilveskorvenpuistosta ainutlaatuisen myös suhteessa Vuosaaren muihin puistoihin. Lampi on pinta-alaltaan noin 1,2 hehtaaria ja on jääkauden sulamisvaiheen aikana muodostuneeseen pyöreään painanteeseen muodostunut suppalampi.

Kangaslammen veden säilyminen on riippuvainen lammen pohjan heikosti vettä läpäisevästä maakerroksesta, mikä erottaa lammen ja alemmat vettä hyvin johtavat maakerrokset. Kangaslampi on savilinssin päällä oleva vesialue eli periaatteessa orsivettä. Lammen alla ja ympärillä on karkeamman maa-aineksen päällä savikerros, mikä muodostaa lammelle tiiviin pohjan. Jos savilinssi puhkaistaan tai sen reuna rikotaan, lampi voi kuivua kokonaan.

Lammen vedenpinnan korko on noin +14.20 mpy, mikä voidaan katsoa puiston alimmaksi korkeusasemaksi. Puiston korkein kohta on Kallvikintien reunassa, jossa korko on enimmillään +18.00. Kallvikintien reuna on luiskattu jyrkästi puistoon kadun rakentamisen jälkeen. Myös puiston reunat etelään kohti Kivisaarentietä ja kerrostalotontteja on luiskattu ja korkoero on huomattava. Kangaslammen itäpuoli on tasainen ja vain parikymmentä senttiä lammen vedenpinnan yläpuolella.



2.3.2 Kasvillisuus ja luontoarvot

Puiston nykyinen ilme on kasvillisuudeltaan puustoinen. Puistolle on omaleimaista sen julkisivut katujen suuntaan: Mustalahdentien reunassa puustovyöhyke koostuu yksinomaan lehtikuusista, Kallvikintien reunassa pääpuulaji on koivu ja Kivisaarentien reuna on hyvin mäntyvaltainen. Kallvikintien reunavyöhykkeelle on istutettu 1990-luvulla joitakin pien-puita kuten koristeomenia, kirsikoita ja pihlajia.

Kivisaarentien vierustalle sijoittuu suoalue, jota voidaan pitää lammen lisäksi toisena erikoisuutena kaupunkirakenteen keskellä. Alueella kasvaa tyypillisiä suokasveja kuten suopursua. Alun perin avoin suoalue on vesakoitunut viime vuosina ja sen tilallinen olemus on muutoksessa. Suojeltavia luontoarvoja sulolta tai muualta puistosta ei löydy. Viitasammakotutkimus tehtiin tämän yleissuunnitelmatyön yhteydessä eikä lajia löytynyt Ilveskorvenpuistosta.

Kangaslampea ympäröivän puistokäytävän ja vesipinnan väliin jäävällä vyöhykkeellä puut ovat pääosin leppää, myös joitakin koivuja esiintyy.

Metsäisemmän puisto-osuuden vastapainona ostoskeskuksen pysäköintialueen vieressä on istutettuja terijoensalavarivejä. 1970-luvulla istutetut salavat on todettu vuonna 2015 tehdyssä kuntotutkimuksessa

huonokuntoisiksi. Joitain puita on viime vuosien aikana kaadettu vaarallisten tilanteiden välttämiseksi ja suurin osa jäljelle jääneiden salavien latvuksista on jouduttu voimakkaasti typistämään.



Kuva 16. Mustalahdentien reunan puut ovat lehtikuusia. Lehtikuusien lisäksi nurmelta nousee kiviveistoksia. Putki- ja propelliveistokset ovat taiteilija Olli Salon teoksia.

Kuva 17. Kangaslammella on runsaasti sorsia ja lokkeja. Lammessa kasvaa runsaasti karvalehteä sekä esiintymiä lumpeesta, joka on Helsingissä melko harvinainen laji.

2.3.3 Toiminnot, kalusteet ja varusteet

Ilveskorvenpuiston itäpää on puiston rakennetumpi ja toiminnallisempi puoli. Kangaslammen ja ostoskeskuksen yhdistää toisiinsa kivituhkapintainen aukiomainen käytävä, ns. itäinen aukio, jota koristaa punainen metallirakenteinen pergola. Käytävän pohjoispuolelle jää väljä leikkipaikka, jota rajaa pergolan kanssa yhteneväinen metalliaita. Leikkipaikalla on enimmäkseen pienille lapsille suunnattuja leikkivälineitä. Itäisen aukion eteläpuolella on kivituhkapintainen oleskelualue, jota rajaavat kaarevat istutusalueet.

Puistokäytävien varrelle sijoittuu runsaasti pysähdyspaikkoja, joiden kalustus on väriltään puistolle leimallista punaista. Punaisia ovat myös Kangaslampeen työntyvät puiset oleskelulaiturit sekä pieni silta lammen eteläpuolella. Laitureita on kaksi kappaletta, toinen itäisen aukion jatkeena ostoskeskuksen puolella ja toinen lammen lounaisnurkassa ns. läntisen aukion yhteydessä.

Puiston pääkäytävät on valaistu pylväsvalaisimin. Lisäksi lammen ympärillä on käytetty paikalle rakennettuja maavaloja, jotka valaisevat lammen puuston pimeään aikaan.

2.3.4 Nykyiset hoitoluokat

Ilveskorvenpuiston lampi, puistokäytävät ja toiminnalliset alueet lammen ja ostoskeskuksen tontin välissä ovat hoitoluokaltaan luokkaa A2 Käyttöviheralue. Reunametsät ovat hoitoluokkaa C1 Lähimetsä. Näiden lisäksi Kivisaarenpolulta päiväkodille sijoittuu A3 Käyttö- ja suojaviheralue-hoitoluokan vyöhyke.

Kuva 18. Panoraama Ilveskorvenpuiston toiminnalliselta alueelta. Vasemmalla leikkipaikka, keskellä itäinen aukio päässään metallinen pergola ja oikealla istutuksin rajattu oleskelualue.





Kuvat 19-20. Puiston leikkivälineet, kalusteet ja monet rakenteet ovat kaikki samaa punaisen sävyä, joka on peräisin 1990-luvun suunnitelmasta. Alhaalla vasemmalla näkyvät myös puiston maavälöt, jotka valaisevat puita komeasti.



Helsinki

Kuva 21. Puisto rajautuu ostoskeskuksen parkkipaikkaan. Kuva Kivisaarenpolun itäpuolelta kohti ostoskeskusta.

Kuva 22. Kuva Kivisaarenpolulta ostoskeskuksen takaosaa ja uutta päiväkotia Meritähteä kohti. Yhteys Ilveskorvenpuistosta Vuosaaren keskuspuistoon kulkee rakennusten välistä.

Kuva 23. Männikkö Kivisaarentie 3-5 rakennusten edustalla on jo niin korkea, etteivät rakennukset juuri erotu puistoon.

2.3.5 Rakennettu ympäristö

Ilveskorvenpuiston rakennetun ympäristön tärkein elementti on vuonna 1965 rakennettu Vuosaaren pohjoinen ostoskeskus. Se on yksi kolmesta Keski-Vuosaaren 1960-luvulla rakennetusta ostoskeskuksesta. Ajan hengen mukaisesti kaupunginosaan rakennettiin kolme erilaista ostoskeskusta (ns. Pikkuostari, Eteläinen ostoskeskus ja Pohjoinen ostoskeskus), jotka palvelivat lähistön asukkaita. Autoistuminen, liikenneyhteyksien parantuminen ja asiointimatkojen pidentyminen ovat osaltaan muuttaneet ostoskeskusten kysyntää ja lopulta kauppakeskus Columbuksen avautumisen myötä on Pikkuostari ja Eteläinen ostoskeskus purettu.

Pohjoinen ostoskeskus on etäisimmän sijaintinsa vuoksi tähän asti säästynyt purkutuoimiolta ja toimii lähikeskuksena alueella. Arkkitehti Lauri Silvennoisen suunnittelema ostoskeskusrakennus on huonokuntoinen ja sen mahdollisesta purkamisesta keskustellaan. Ostoskeskusta laajennettiin 2016 ja suurin toimija, S-Market, on muuttanut lisäosaan. Tällä hetkellä vanhan ostoskeskuksen puolella toimii ainakin R-kioski, kortteliravintola, pizzeria, parturi-kampaamo ja kaupungin Lähiöasema. Lähiöasema on toiminut ostoskeskuksessa vuodesta 1997 saakka ja on vakiinnuttanut asemansa erityisesti iäkkäämpien asukkaiden kokoontumispaikkana. Lähiöasemalla on mahdollista mm. lukea päivän lehtiä, käyttää

internetiä ja kopiokonetta sekä seurustella muiden asukkaiden kanssa. Aseman tiloja voivat käyttää asukkaiden kerhot ja harrastuspiirit.

Ostoskeskuksen lisäksi joitakin pieniä liiketiloja sijaitsee sen lisäosan pohjoispuolella rakennetun kerrostalon kivijalassa. Ostoskeskuksen eteläpuolella on päiväkotirakennus. Muuten kaikki Ilveskorvenpuiston ympäristön rakennukset ovat asuinkerrostaloja.

Asuinrakennuksista merkittävimminä voidaan pitää puiston eteläpuolella sijaitsevia kahta teräväkulmaista rakennusta, jotka kuuluvat As Oy Kivisaarentiehen. Korkeat maamerkkirakennukset on suunnitellut arkkitehti Lauri Silvennoinen samassa yhteydessä pohjoisen ostoskeskuksen kanssa.

2.3.6 Ympäristön häiriötekijät

Yleisesti Ilveskorvenpuistoa pidetään merkityksellisenä ja asuinympäristöä parantavana elementtinä. Puistossa on kuitenkin joitakin ongelmia, jotka pyritään ratkaisemaan tässä yleissuunnitelmassa. Kangaslammen veden laatu on heikentynyt huomattavasti viimeisten vuosikymmenien aikana. Järvisä käytetyn luokituksen mukaan lampi on rehevä ja vesi sameaa. Kesäisin sen täyttää runsas karvalehtikasvusto. Lammella on myös runsaasti sorsia ja lokkeja. Erityisesti lokkeja pidetään häiritsevinä puiston käytölle, sillä ne valtaavat oleskelulaiturit. Laiturit ovat ajoittain jopa

käyttökelvottomassa kunnossa lintujen ulosteiden takia, minkä lisäksi lokit käyttäytyvät vihamielisesti mikäli laitureille yrittää mennä. Puistossa on myös jonkun verran sosiaalisia ongelmia, toimeettomat ja päihtyneet ihmiset aiheuttavat turvattomuutta ja roskaisuutta ja heikentävät puiston attraktiivisuutta.

Kuva 24. Kangaslampeen työntyvät laiturit ovat usein epäsiistissä kunnossa. Kalusteet ja varusteet kohtaavat myös ilkeävaltaa.



3 Suunnitelma

3.1 Suunnittelun tavoitteet ja lähtökohdat

Yleissuunnittelun käynnistäminen on liittynyt sekä tahtoon parantaa viheralueen nykytilaa että asemakaavoituksen seurauksena puistossa tapahtuvien muutoksien hallitsemiseen.

Yleissuunnitelman tavoitteena on päivittää 1960-luvulta peräisin oleva ja 1990-luvulla kunnostettu Ilveskorvenpuisto nykypäivän vaatimuksiin ja muuttuvan ympäristön asettamiin haasteisiin. Ilveskorvenpuiston ainutlaatuinen lampiympäristö nostetaan arvoiseensa asemaan, jolla vahvistetaan pohjoisen Keski-Vuosaaren vetovoimaisuutta ja identiteettiä. Puistosta tehdään kaupunginosapuisto, josta voivat nauttia kaikki alueen asukkaat.

Puiston alustavaa yleissuunnitelmaa lähdettiin laatimaan tunnistamalla puiston uudet tarpeet ja määrittellen tavoitteet kulkuyhteyksille, toiminnoille, kasvillisuudelle ja hulevesien käsittelylle. Suunnittelun lähtökohtana on tutkittu myös reuna-alueiden rakentamismahdollisuuksia ja ympäröivien alueiden rajautumista puistoon lisärakentamisen toteutuessa. Ostoskeskuksen tontille suunnitellun toriaukion halutaan liittyvän luontevasti puistoon, minkä vuoksi rajapintaa on tutkittu osana puiston yleissuunnittelua.

3.1.1 Kulkuyhteydet

Puiston nykyinen käytäväverkosto palvelee hyvin nykyistä kaupunkirakennetta eikä oikopolkuja ole juurikaan syntynyt. Erityisen käytetty on lammen ympäri kiertävä reitti, josta nousee pistoja ylös Kallvikintielle, Mustalahdentielle ja Kivisaarentielle. Kiertävä reitti säilytetään, mutta yhteyksiä katualueille tulee miettiä uudelleen, sillä monen profiili on jyrkkä ja johtaa tulevaisuuden muutosten valossa epäsovivaan paikkaan. Erityisesti pikaraitiotien pysäkin sijainti vaikuttaa käytäväverkostoon.

Kangaslampea kiertävää reittiä rytmitetään kehittämällä tärkeimpiä risteyskohtia puiston solmukohtina. Kohtiin sijoitetaan laiturit, jotka mahdollistavat veden ääreen pääsyn. Laitureina voidaan käyttää puiston nykyisiä laitureita, jotka uusitaan sitten kun ne ovat tulleet käyttöikänsä päähän. Laiturit kunnostetaan ja niiden siisteyden ylläpitoa korostetaan.

Solmukohdista tehdään suorat yhteydet Kallvikintien risteysalueille. Mustalahdentien ja Kallvikintien kulmauksen bussien kääntöpaikka poistuu ja se otetaan osaksi puistoa. Kulmauksesta kehitetään puiston sisäänkäyntiaukio, josta johtaa leveä porrasyhteys lampea kiertävälle reitille. Puiston vanha pergola voidaan halutessa sijoittaa sisäänkäyntiaukiolle muistumana puiston ajallisista kerroksista. Myös Kivisaarentien ja Kallvikintien kulmaukseen luodaan pieni kivetty alue merkitsemään puiston sisäänkäyntiä. Aukiota voidaan laajentaa tulevaisuudessa mikäli lisärakentamissuunnitelmat Kivisaarentien reunassa toteutuvat.

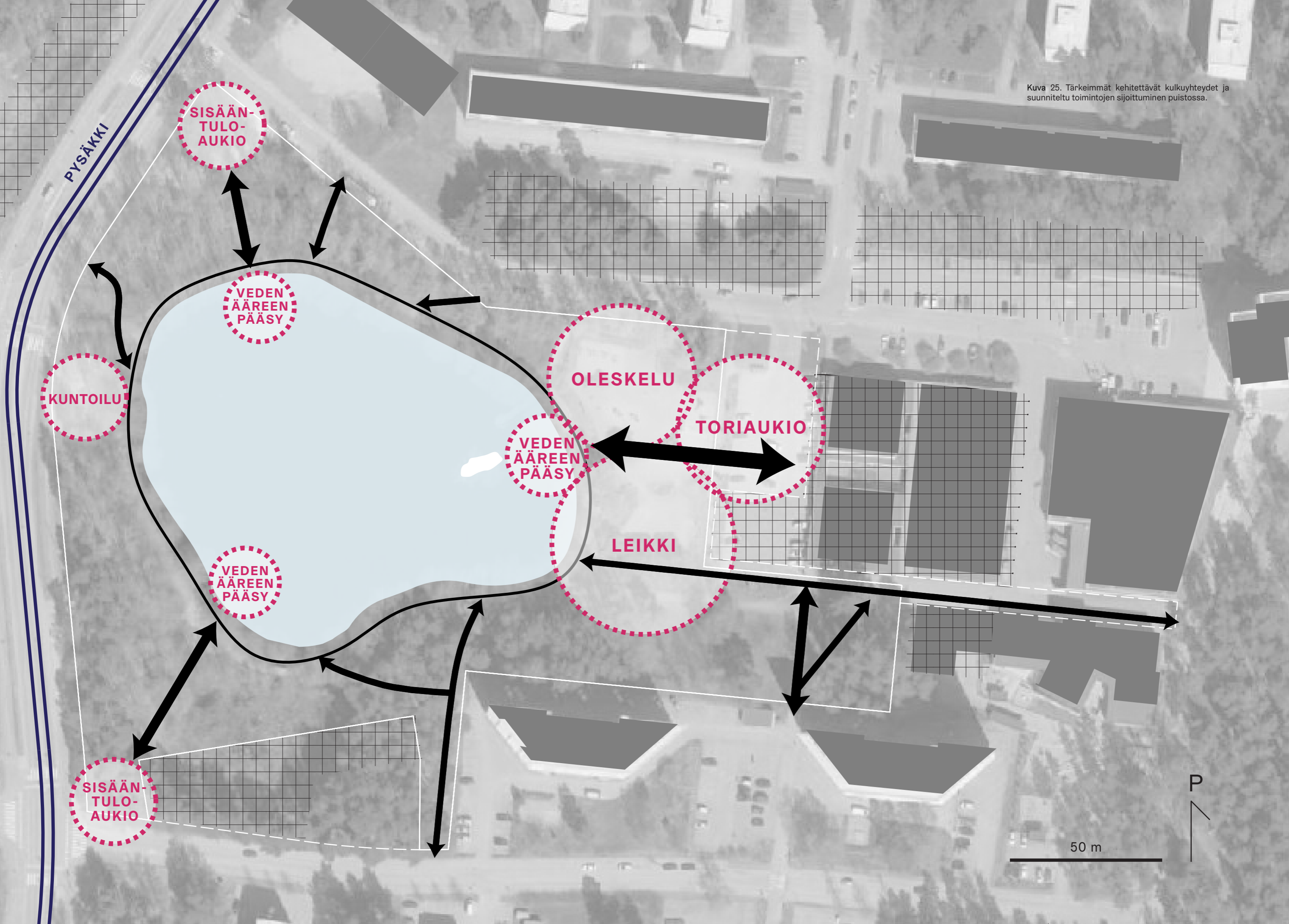
3.1.2 Toiminnot

Ympäristön tiivistymisen myötä puistoalueen toimintoja tulee kehittää ja laajentaa suurempaa käyttäjäkuntaa palvelevaksi. Nykyinen toiminnallisempi puoli soveltuu käytötarkoitukseen jatkossakin, mutta uusimistilanteessa toimintoja voidaan ryhmitellä toisin ja lisätä.

Leikkipaikka tulee päivittää nykyaikaan tarjoten haasteita niin pienille kuin isommillekin lapsille. Leikkipaikan lisäksi puistoon tulisi sijoittaa monipuolisesti toimintoja myös nuoriso- ja vanhusväestölle. Tavoitteena on, että puiston ja ostoskeskuksen tontti liittyvät toisiinsa nykyistä paremmin. Tontille on hahmoteltu aukiomaista tilaa, joka liittyisi luontevasti tulevaan puistoon.

Toimintoja tulisi myös levittää ulottumaan ostoskeskuksen läheisyydestä kauemmas lampea kiertävälle reitille, jolloin sosiaalinen kontrolli lisääntyy myös lammen länsipuolella.

Kuva 25. Tärkeimmät kehitettävät kulkuyhteydet ja suunniteltu toimintojen sijoittuminen puistossa.



3.1.3 Kasvillisuus

Tiivistyvässä kaupungissa kasvillisuuden merkitys korostuu. Kaupunkivihreällä voidaan parantaa pienilmastoa, sitoa ilman epäpuhauksia, lisätä hyvinvointivaikutuksia ja parantaa viihtyisyyttä. Ilveskorvenpuistossa tavoitteena on pyrkiä säilyttämään puiston vihreä ilme, mutta siistiä, jäsenellä ja rytmittää sitä uudelleen.

Puiston ydin, Kangaslampi, otetaan esiin harventamalla puustoa ja poistamalla vesakkoa katualueiden läheisyydessä. Tavoitteena on, että lampi näkyy entistä enemmän ympäristöönsä luoden lammesta tunnistettavan identiteettikijän alueelle ja houkutellessa puistoon entistä enemmän käyttäjiä. Reunavyöhyke halutaan kuitenkin pitää luonteeltaan puustoisena ja hyväkuntoiset puut pyritään säilyttämään mahdollisimman pitkään. Aikanaan raitiotien tai muiden katujen muutosten toteutuessa puita joudutaan kaatamaan lisää.

Ostoskeskuksen tontin ja lammen välisen alueen nykyiset salavat poistetaan. Alue pidetään avoimena, jolloin se mahdollistaa paremmin toimintoja, pieniä tapahtumia ja selkeitä näköyhteyksiä eri alueiden välille.

Puiston puustoisuus lisääntyy länteen päin mentäessä. Erityisesti rakennuspaikkojen läheisyydessä puustoa pyritään säilyttämään luoden näkösuojaa ja rajan puiston ja tontin välille. Lammen vesirajassa kasvavaa puustoa rytmitetään poistamalla huonokuntoisimmat yksilöt ja harventamalla tärkeimpien näköakselien kohdalta.

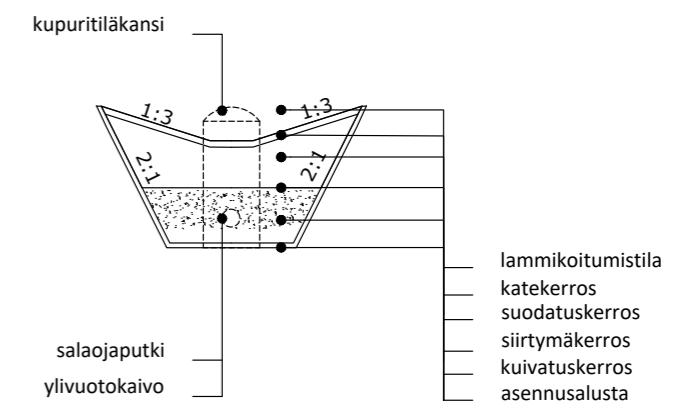
3.1.4 Hulevesien käsittely

Ilveskorvenpuiston suunnittelun yhteydessä on laadittu valuma-alue selvitys puiston lähi-alueelta tarkoituksena selvittää miltä alueilta ja minkälaisia määriä hulevesiä voitaisiin johtaa puistoon painovoimaisesti. Kangaslammen valuma-alue on nykytilanteessa pieni, vain noin 8,3 hehtaaria. Lammen purkureittinä toimii Mustalahdentien hulevesiviemäri, jonne lampi on yhteydessä ylivuotokynnyksen kautta. Verkostokartan korkojen perusteella ylivuototaso on +14.50. Lammen mitattu vedenkorkeus on ollut noin +14.20, joten vettä ei ainakaan usein johdu ylivuotoon. Lammen pohjassa on paksu ja löyhä sedimenttikertymä, minkä osittaista ruoppaamista umpeenkasvun ehkäisemiseksi tutkitaan jatkosuunnittelussa. Veden kierron parantamiseksi lammen keskelle ehdotetaan suihkulähdettä.

Veden vaihtuvuuden lisäämiseksi Kangaslammen on mahdollista johtaa vettä nykyistä laajemmalla valuma-alueella tekemällä muutoksia nykyisen hulevesiverkoston purku-suuntiin. Lammen länsipuolisen Kallvikintien hulevesiviemäreitä on mahdollista kääntää purkamaan lampeen, jolloin valuma-alue saataisiin kasvatettua noin 6 hehtaaria. Tällä olisi suotuisa vaikutus veden vaihtuvuuteen lammessa, mutta hulevesiä tulisi kuitenkin puhdistaa ennen lampeen johtamista kuormituksen vähentämiseksi. Lammen ja Kallvikintien hulevesiviemäriverkoston korkeustasojen perusteella hulevedet olisi purettavissa verkostosta maanpintaan lammen länsipuolisella viheralueella ja purkukohtiin esitetään toteutettavaksi biosuodatusrakenteita huleveden laadun parantamiseksi ennen lampeen johtamista. Biosuodatusalueet verhoillaan kasvillisuudella, joka sietää hyvin sekä kuivia että märkiä olosuhteita.

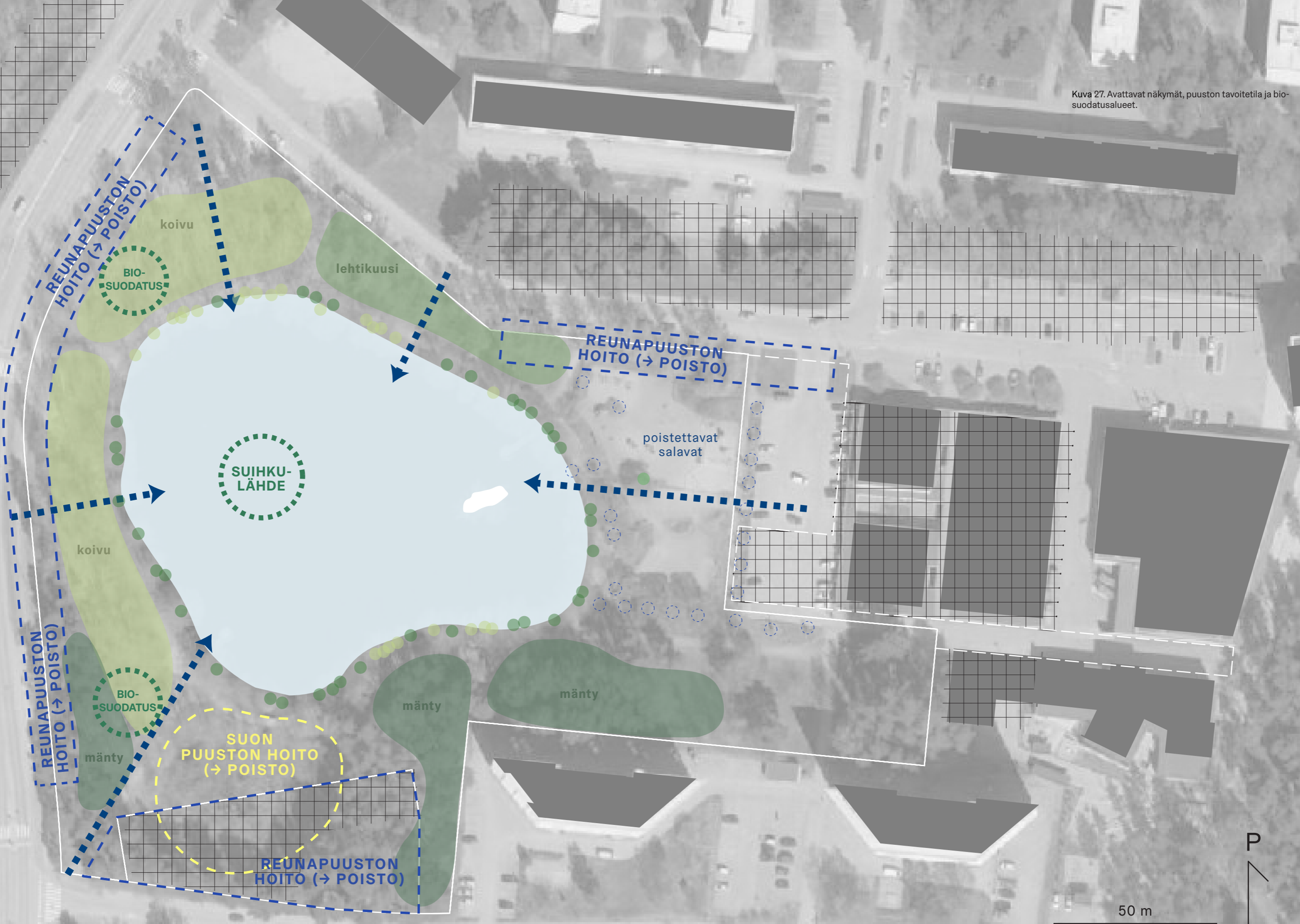
Suunniteltu täydennysrakentaminen lammen ympäristössä ei merkittävästi muuta nykytilannetta hulevesien määrän tai kuormituksen osalta. Lammen lähivaluma-alueelle mahdollisesti tulevien uusien kortteleiden hulevesiä tulisi kuitenkin puhdistaa esimerkiksi biosuodatusrakenteilla, jos korttelien hulevedet

puretaan Kangaslampen. Valuma-aluekartta ja esisuunnitelma biosuodatusalueista on esitetty liitteissä 1-2. Biosuodatusalueen periaatepoikkileikkaus on esitetty ohessa.



Kuva 26. Biosuodatusalueen periaatepoikkileikkaus. Sitowise Oy.

Kuva 27. Avattavat näkymät, puuston tavoitetila ja bio-suodatusalueet.



3.1.5 Viereisten asuinkortteleiden rajautuminen puistoon - geotarkastelu

Mahdollista täydennysrakentamista varten on tutkittu puiston ja sen raja-alueiden kanta- vuutta ja teknisiä ominaisuuksia. Selvityksessä on arvioitu aiemmin laadittujen pohjatutkimusten perusteella suunnitellun maankäytön rakennettavuutta yleisellä tasolla.

Lammen eteläpuolisen suon kohdalla saven alapinta on pääosin 4...8 metrin syvyydellä nykyisestä maanpinnasta ja ilmeisesti savi- linssi rajoittuu Kallvikintien ja Kivisaarentien täyttömaakerrokseen. Suon turvekerroksen paksuus on suurimmillaan noin 6 metriä. Suolle alustavasti suunnitellun tontin täyttöjen rakentaminen edellyttäisi suon esirakentamista (massanvaihtoa tai massastabilointia), mikä periaatteessa pitäisi olla tehtävissä rikkomatta savikerrosta, mutta riskejä siihen liittyy. Lammen vesipinnan alapuoliset rakennusten rakenteet pitäisi tehdä vesitiiviinä rakenteina, eli ei salaojituksia lammen pinnan alapuolelle. Näillä ehdoin pitäisi olla mahdollista toteuttaa rakennukset paaluperustuksilla, (pora)paalut mahdollisesti tarvittaisiin ankkuroimaan rakenteet nostetta vastaan. Alueelta tarvitaan lisää pohjatutkimuksia tarkempaa suunnittelua varten.

Lammen itäpuoliselta alueelta, minne ostoskeskuksen tontin täydennysrakentamista on suunniteltu, ei ole saatavilla vanhoja kairauksia. Saven alapinnan on arvioitu olevan 6...8 metrin syvyydellä ja maaperäkartassa

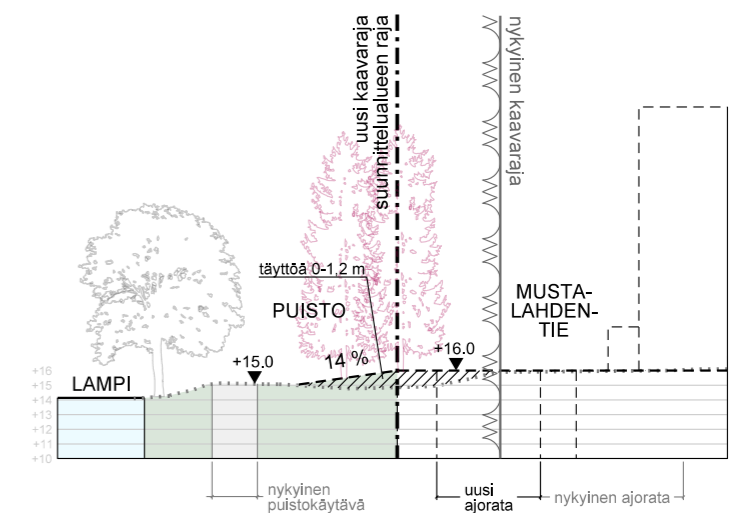
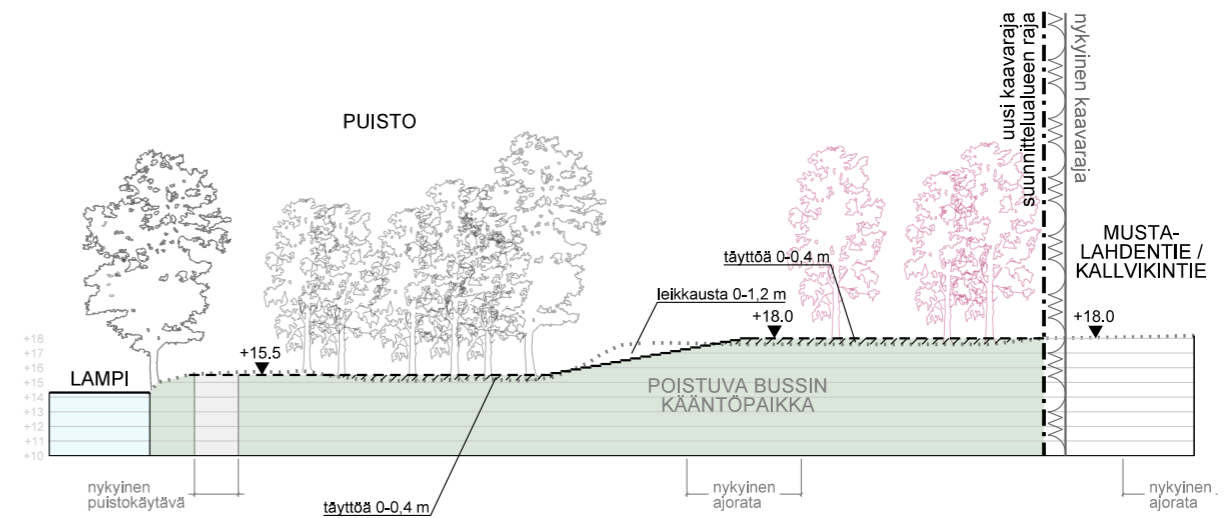
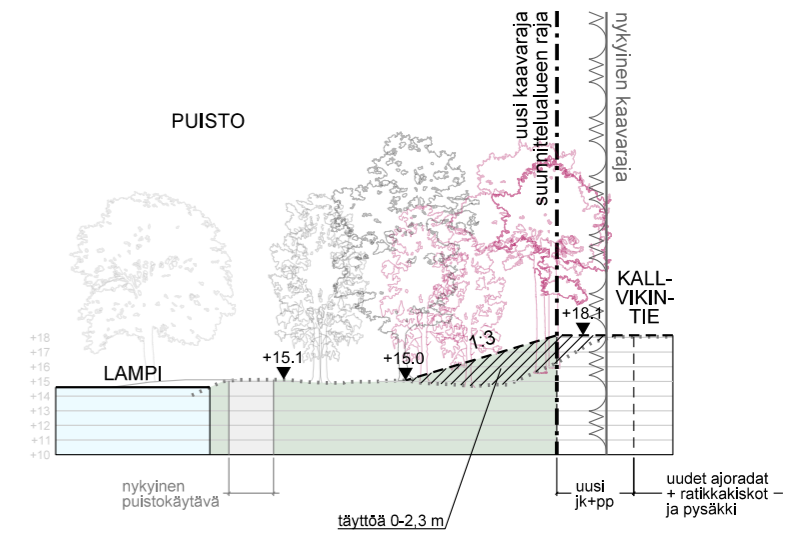
pohjamaa on arvioitu siltiksi/hiekaksi, jonka päällä on täyttöä. On mahdollista, että tontti ei enää sijoitu orsivesilinssin alueelle, eikä rakentaminen vaikuttaisi orsiveteen. Lisätutkimuksia tarvitaan jatkosuunnittelua varten.

Kangaslammen itäpuolella suunniteltu Kallvikintien leventäminen edellyttää enimmillään noin 2,3 metriä paksujen täyttöjen tekemistä puistoon. Täytöt sijaitsisivat ainakin osin saven ja mahdollisesti turvekerroksen päällä. Voidaan arvioida, että puistoon ulottuvat uusi jalkakäytävä ja pyörätie vaativat joltain osin pohjanvahvistusta, ja siinä tulisi huomioitavaksi täytöt, jotka eivät saa aiheuttaa tielle painumia. Täytöt itsessään siis todennäköisesti painuvat, mutta muutoin (esim. stabiliteetin puolesta) olisivat tehtävissä.

Alustavien suunnitelmien mukaan lammen pohjoispuolella Mustalahdentien linjaus hieman siirtyy lähemmäs lampeen. Tarkastelussa keskityttiin kadun mutkaan, missä etäisyys lampeen on pienimmillään. Suunniteltu täyttö ja todennäköisesti myös uusi ajorata sijoittuvat turve- ja savikerrosten alueelle. Tarkempi suunnittelu vaatii lisäpohjatutkimuksia. Uusi ajorata todennäköisesti vaatii painumien vuoksi esimerkiksi stabiloinnin. Turpeen massastabilointi voi ehkä olla riittävä toimenpide, eikä savikerrosta tarvitsisi pilaroida. Stabiliteetti liikennekuorma huomioiden on juuri ja juuri riittävä alustavan laskelman mukaan, mutta sitäkin voitaisiin parantaa stabiloinnilla. On mahdollista, että nykyinen ajorata ja jk+pp-väylä on aikanaan rakennettu osittain massanvaihdon varaan,

jolloin turvetta/savea on vaihdettu siltti- ja hiekkakerrosten päältä.

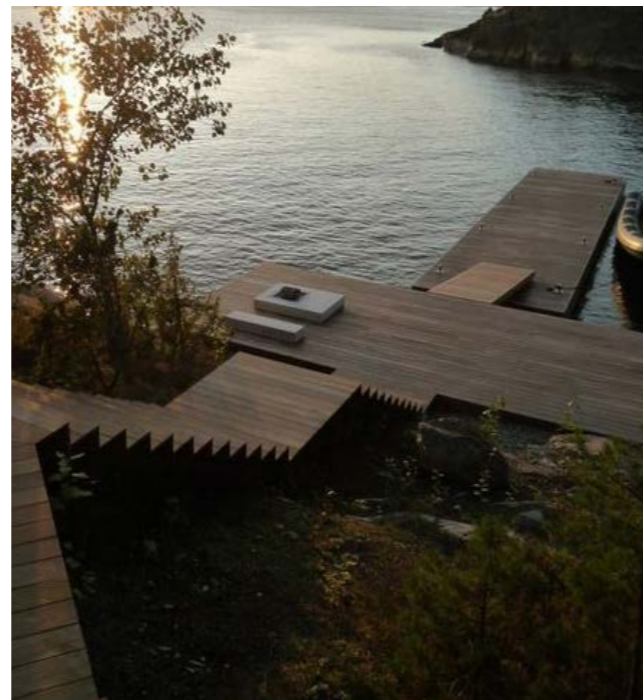
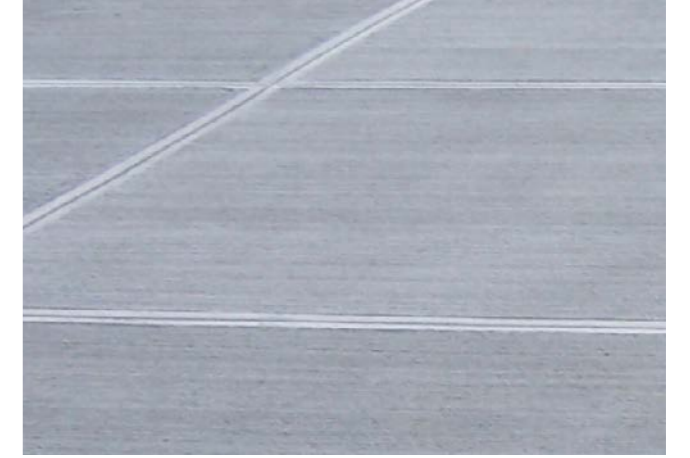
Vanhat pohjatutkimukset on esitetty kartalla liitteessä 3 ja pohjatutkimusleikkaukset liitteissä 4 ja 5.



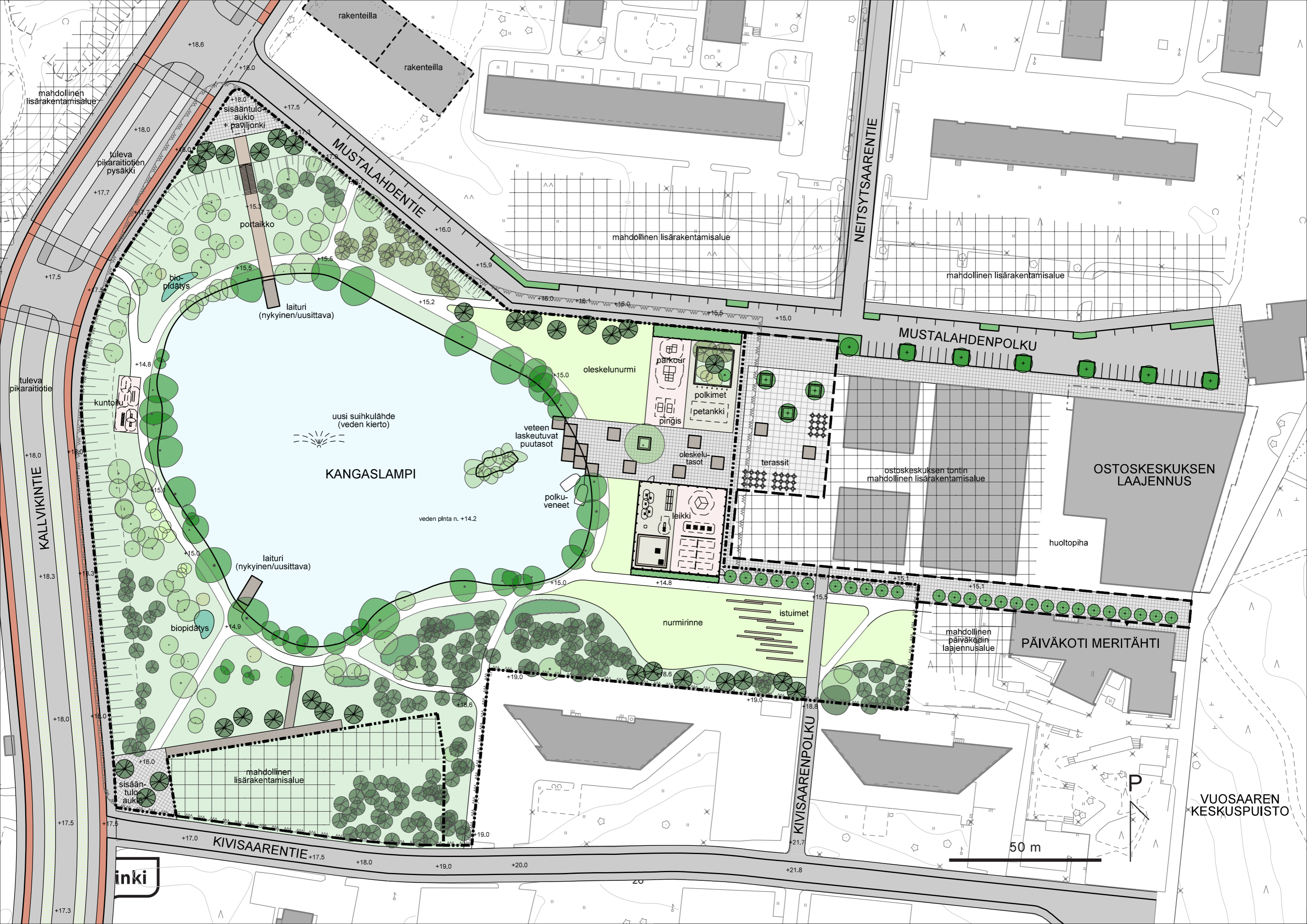
Kuvat 28-30. Leikkauksia puiston rajautumisesta ympäröiviin katualueisiin. Katujen muutosten myötä reuna-alueiden maastoa joudutaan muokkaamaan. Punaisella esitettynä puisto, joka katurakentamisen myötä joudutaan poistamaan. Ylimpänä Kallvikintien reuna, keskimmäisenä Kallvikintien ja Mustalahdentien risteyksestä kohtisuoraan lammelle ja alimpana Mustalahdentien reuna puiston kapeimmasta kohdasta. Pohjatutkimusleikkaukset on esitetty liitteissä 4 ja 5.

3.2 Yleissuunnitelma

Yleissuunnitelmaa varten laadittiin kaksi vaihtoehtoa, jotka molemmat perustuvat edellä esiteltyihin lähtökohtiin puiston pääpiirteistä. Vaihtoehdoissa on tutkittu kahta erilaista muotokieltä, joiden myötä puiston luonne ja toimintojen sijoittuminen ovat erityyppisiä. Suunnitelmavaihtoehdoissa on esitetty ns. lopputilanne, jos kuvaa tilannetta, jossa kaikki uudet täydennysrakentamisalueet on toteutettu. Kappaleessa 3.3 Suunnitelman vaiheistus on esitetty mitkä toimenpiteet liittyvät mihinkin rakentamisvaiheeseen.



Kuvat 31-41. Referenssikuvia yleissuunnitelman keskeisimmistä suunnitteluratkaisuista.



MUSTALAHDENTIE

NEITSYTSAARENTIE

KALLVIKINTIE

MUSTALAHDENPOLKU

KIVISAARENTIE

KANGASLAMPI

OSTOSKESKUKSEN LAAJENNUS

PÄIVÄKOTI MERITÄHTI

VUOSAAREN KESKUSPUISTO

50 m

P

laituri (nykyinen/uusittava)

laituri (nykyinen/uusittava)

uusi suihkulähde (veden kierto)

veden pinta n. +14.2

veteen laskeutuvat puutasot

polku-veneet

oleskelunurmi

numirinne

istuimet

parkour
polkimet
petankki
pingis

oleskelu-
tasot

leikki

terassit

mahdollinen lisärakentamisalue

sisään-
tulo-
aukio
+ paviljonki

mahdollinen lisärakentamisalue

mahdollinen lisärakentamisalue

ostoskeskuksen tontin
mahdollinen lisärakentamisalue

mahdollinen
päiväkodin
laajennusalue

mahdollinen
lisärakentamisalue

kunto

biopidätys

portaikko

biopidätys

inki

-  ISTUTETTAVA LEHTIPUU
-  ISTUTETTAVA HAVUPUU
-  OLEVA LEHTI- / HAVUPUU
-  ISTUTETTAVA PENSASALUE
-  OLEVA PENSASALUE
-  ISTUTETTAVA PERENNA-ALUE
-  NURMI
-  METSÄNPOHJAKASVILLISUUS
-  KÄYTÄVÄ
-  KIVITUHKA
-  BETONIKIVEYS
-  TURVA-ALUSTA
-  PUUTASO
-  LEIKKI-LIIKUNTAVÄLINE
-  OLEVA RAKENNUS
-  TULEVA RAKENNUS
-  ALUE, JOLLE TUTKITAAN LISÄRAKENTAMISTA
-  NYKYINEN PUISTOALUEEN RAJA
-  TULEVA PUISTOALUEEN RAJA
-  TARKASTELUALUEEN RAJA

3.2.1 Vaihtoehto 1

Vaihtoehto 1 yhdistää muotokielellään 1960-luvun eleettömän tyylin uuteen rakennettuun ympäristöön. Suunnitelma rakentuu neliöteeman ympärille: betonista neliölaattaa varioidaan eri konteksteihin sopivaksi ja neliöllä rytmitetään erityisesti toiminnallisen alueen tilanmuodostusta.

Ostoskeskuksen tontille on alustavissa suunnitelmissa hahmoteltu toriaukiota. Tontin aukiotila laajenee puistoon johtaen tontilta suoraan lammen veden ääreen. Leveä puistoaukio leikittelee 1960-luvun miljöistä tutuilla suorakaiteisilla muodoilla: pintamateriaalina on betoninen neliölaatta, jonka muodostamasta ruudukosta nousee neliön muotoisia istutuslaatikoita ja oleskelutasoja. Oleskelutasot jäsentävät avointa tilaa ja mahdollistavat aukion elämän seurannan. Yhdessä tori- ja puistoaukio muodostavat tilan, jolla voidaan järjestää niin kirpputoreja, kokoontumisia kuin kulttuuritoimintaaakin. Ruudukko jatkuu koko matkan lammen vesirajaan asti, jossa se muuntautuu veteen laskeutuviksi puisiksi laituritasoiksi.

Puistoaukion molemmin puolin on sijoitettu toiminnalliset ruudut. Leikkipaikka on siirretty nyky sijainnistaan aukion eteläpuolelle, jolloin se on etäämmällä liikennealueista ja lähempänä asutusta sekä esim. päiväkotia. Neliön muotoinen leikkipaikka tuo toimintoja niin taaperoille kuin kouluikäisillekin. Avoimen sijaintinsa ansiosta leikkialue ei

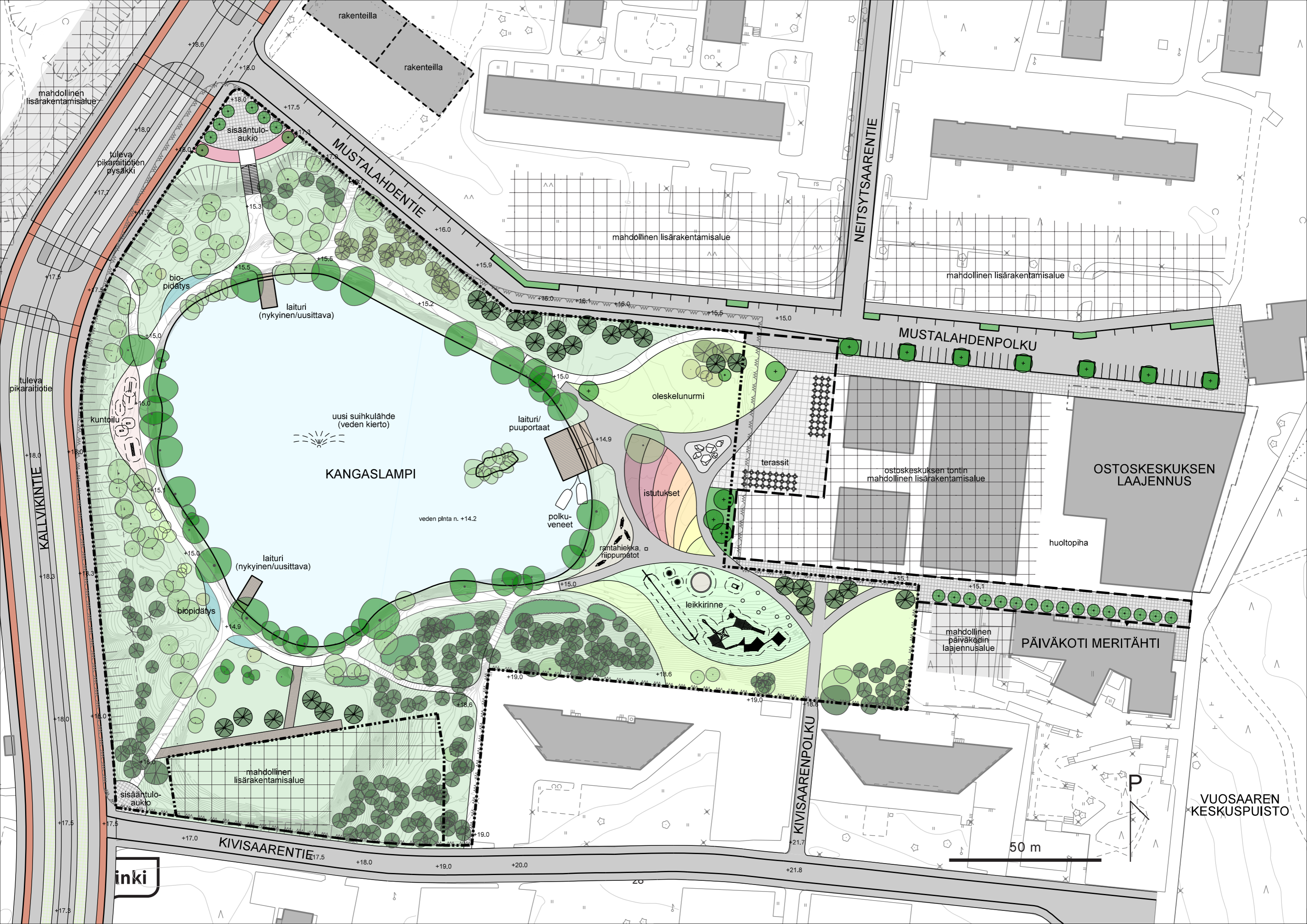
houkuta epätoivottua käyttäjäkuntaa, joka mieluummin oleilee rauhallisemmissa ja syrjäisemmissä ympäristöissä. Mikäli ostoskeskuksen tontille rakennetaan asuinrakennuksia, luovat nekin osaltaan sosiaalista kontrollia.

Puistoaukion pohjoispuolelle on sijoitettu toimintoja, jotka palvelevat alueen aikuista käyttäjäkuntaa. Säilytettävien puiden edustalle on esitetty rauhallisia kuntovälineitä kuten penkkien yhteyteen asennettavia polkimia, joilla voi samalla pyöräillä kun seurustelee naapureiden kanssa. Alueella on myös pieni petankkikenttä. Ikäryhmien sekoittamiseksi toimintojen sekaan voitaisiin sijoittaa myös pingispöytiä ja esim. parkour-väline.

Kangaslampea kiertävän reitin varrelle sijoitetaan kuntoilulaitteita, jotka aktivoivat lampea kiertäviä käyttäjiä.

Materiaalimaailma pidetään yksinkertaisena, pintamateriaaleissa käytetään betonia ja puuta. Suunnitelmassa pyritään säilyttämään muistumia alueen ajallisista kerroksista: 1960-luvulle tyypillisten laattojen rinnalle otetaan tehosteväriksi 1990-luvun suunnitelmasta tuttua punaista.





mahdollinen lisärakentamisalue

tuleva pikaraitiotien pysäkki

sisääntulo-aukio

biopidätys

laituri (nykyinen/uusittava)

MUSTALAHDENTIE

mahdollinen lisärakentamisalue

NEITSYSAARENTIE

mahdollinen lisärakentamisalue

MUSTALAHDENPOLKU

tuleva pikaraitiotie

KALLVIKINTIE

kuntoilu

uusiuuhkulähde (veden kierto)

KANGASLAMPI

veden pinta n. +14.2

laituri/ puuportaat

oleskelunurmi

istutukset

terassit

ostoskeskuksen tontin mahdollinen lisärakentamisalue

OSTOSKESKUKSEN LAAJENNUS

huoltopiha

laituri (nykyinen/uusittava)

biopidätys

polku-veneet

rantahiekka, riippumatot

leikkirinne

mahdollinen päiväkodin laajennusalue

PÄIVÄKOTI MERITÄHTI

mahdollinen lisärakentamisalue

sisääntulo-aukio







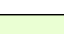






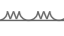

KIVISAARENTIE

KIVISAARENPOLKU

VUOSAAREN KESKUSPUISTO

50 m

inki

-  ISTUTETTAVA LEHTIPUU
-  ISTUTETTAVA HAVUPUU
-  OLEVA LEHTI- / HAVUPUU
-  ISTUTETTAVA PENSASALUE
-  OLEVA PENSASALUE
-  ISTUTETTAVA PERENNA-ALUE
-  MONIPUOLINEN VÄRIKÄS ISTUTUSALUE
-  NURMI
-  METSÄNPOHJAKASVILLISUUS
-  KÄYTÄVÄ
-  ASFALTTI
-  RANTAHIEKKA
-  BETONIKIVEYS
-  TURVA-ALUSTA
-  PUUTASO
-  LEIKKI-/LIIKUNTAVÄLINE
-  OLEVA RAKENNUS
-  TULEVA RAKENNUS
-  ALUE, JOLLE TUTKITAAN LISÄRAKENTAMISTA
-  NYKYINEN PUISTOALUEEN RAJA
-  TULEVA PUISTOALUEEN RAJA
-  TARKASTELUALUEEN RAJA

3.2.2 Vaihtoehto 2

Vaihtoehto 2:n vapaa muotokieli inspiroituu ympäristönsä luonnollisista muodostelmista ja viittaa niin suppalammen muotoon kuin veden aaltoiluunkin. Orgaanisilla muodoilla on pyritty luonteviin kulkulinjoihin sekä paikan nykyisten maastonmuotojen hyödyntämiseen. Kerroksellisesta ympäristöstä eniten on keskitytty uuteen: lähikeskus on muutoksessa ja puiston tulee sopia myös tulevaan.

Puisto jäsentyy kaarevien käytävien avulla erilaisiin toiminta-alueisiin. Kaarevat käytävät on suunniteltu siten, että ne mahdollisimman luontevasti yhdistävät puistoa ympäröivät avainpaikat, mutta samalla jättävät tilaa toivotuille toiminnoille.

Toiminnot ovat tässäkin vaihtoehdossa keskittyneet ostoskeskuksen tontin ja lammen väliin jäävälle alueelle. Alueen pohjoispäässä reittien väliin jää laajempi nurmialue, joka suotuisaan ilmansuuntaan suuntautuen mahdollistaa miellyttävän oleskelun ja menojen seurailun. Avoin alue toimii myös mahdollisena laajentumisalueena, mikäli lähikeskusta houkuttelee nykyistä aktiivisempaa tapahtumatoimintaa.

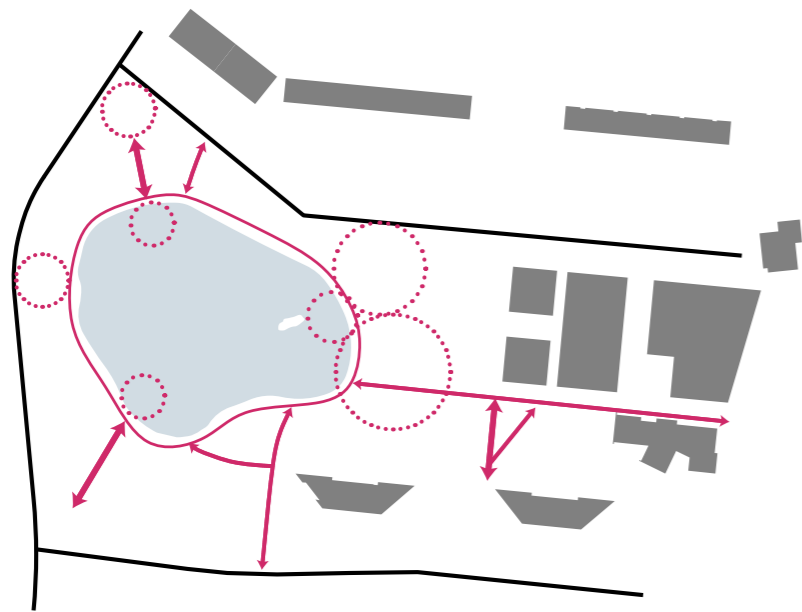
Hieman etelämpänä reitit rajaavat sisäänsä laajan istutusalueen, joka väriloistollaan voi viihdyttää kaikenikäisiä alueen asukkaita. Rannan läheisyyteen sijoitettavalle pienelle hiekkarannalle esitetään riippumattoja.

Varsinainen rantaan pääsy toteutetaan leveällä porrastetulla laiturilla.

Kaarevista toiminta-alueista suurin on puiston eteläreunalla. Nykyiseen nurmirinteeseen on osoitettu tila rinneleikkipaikalle, joka maastonmuotoilunsa puolesta mahdollistaa normaalia leikkipaikkaa mielenkiintoisempia välineitä. Nurmirinne on pohjoiseen suuntautumisensa johdosta nykyisin vähäisellä käytöllä, mutta leikkipaikaksi se voisi sopia mainiosti, kun paahteisia leikkialueita ei haluta. Rinteeseen voidaan asentaa esimerkiksi kiipeilyverkko, rinneliukumäkiä ja vaijeriliuku. Tasaista aluetta voidaan hyödyntää perinteisempien leikkivälineiden alustana.

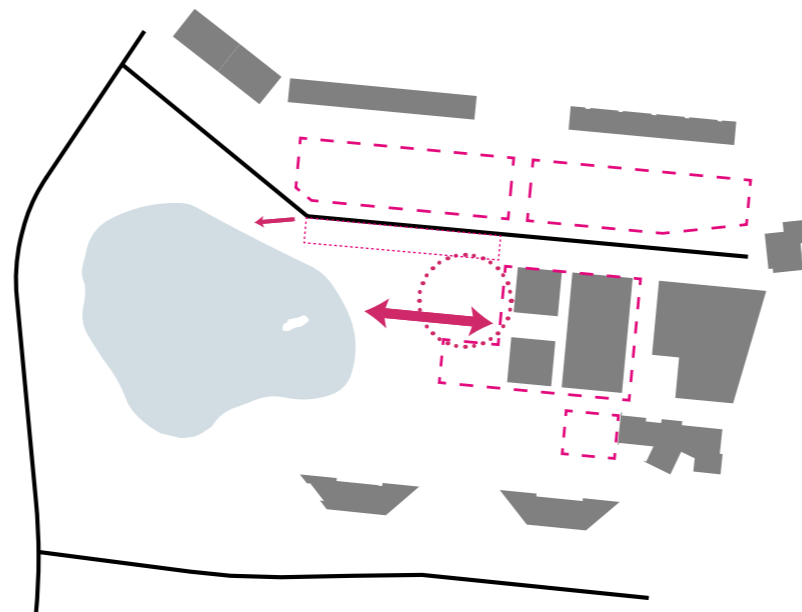
Myös tässä vaihtoehdossa Kangaslammen ympärille on sijoitettu kuntoilupiste. Materiaalimaailma on vaihtoehdossa 2 runsaampi kuin vaihtoehdossa 1. Luonnonmukaiset materiaalit kuten puu ja hiekka yhdistetään värikkäisiin elementteihin, kasveihin ja kalusteisiin.





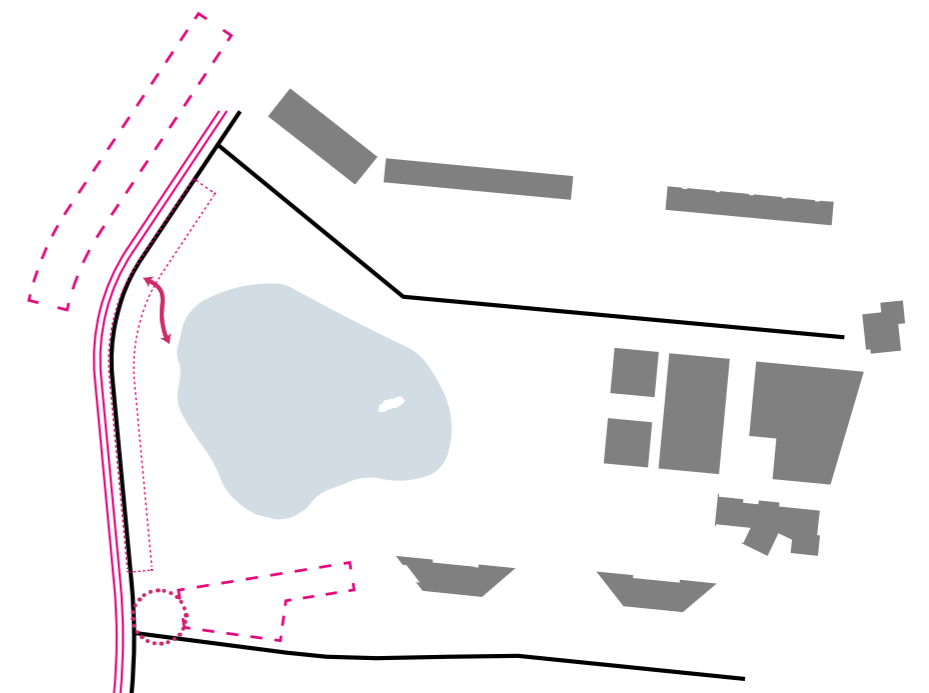
PUISTON PERUSKORJAUS

- Leikkipaikan uusiminen
- Puistoaukion uusiminen
- Veden ääreen pääsy
- Käytävien kunnostus
- Pohjoisempi sisääntuloaukio
- Puuston hoitotoimenpiteet



OSTOSKESKUS + MUSTALAHDENTIE

- Toriaukion rakentaminen
- Mustalahdentien reunavyöhykkeen käsittely ja puuston poisto



PIKARAITIOTIE + LISÄRAKENTAMINEN SUOLLE

- Suon kuivatus ja puuston poisto
- Kallvikintien reunavyöhykkeen käsittely ja puuston poisto
- Eteläisempi sisääntuloaukio

3.3 Suunnitelman vaiheistus

Tavoitteena on, että puiston perusparannus aloitetaan riippumatta täydennysrakentamisen toteutumisesta tai toteutusaikataulusta. Puisto koetaan asuinympäristöä parantavana elementtinä ja sen ilmeen siistimistä, kalustuksen uusimista ja leikkipaikan kunnostamista pidetään tärkeänä alueen asukkaiden viihtymiselle. Lisäperusteena kunnostukselle on alueen laajempi kehittäminen täydennysrakentamisen kautta. Suunnittelussa on pyritty siihen, että ratkaisut ovat toimivia paitsi lopullisessa täydennysrakentamisen jälkeisessä tilanteessa, mutta myös mikäli mitään tai osaa niistä ei toteuteta.

Ympäristön toteutuksen kannalta puiston peruskorjaus on toimenpiteistä ensimmäinen. Suunnitelmassa otetaan lähtökohdaksi, ettei katujen reuna-alueille osoiteta vahvasti rakennettuja alueita tai toimintoja, jolloin ei synny tarvetta purkaa puistorakenteita lisärakentamisvaiheessa. Peruskorjauksessa otetaan

huomioon mahdollinen lisärakentaminen, ja reuna-alueille esitetään toimenpiteeksi lähinnä hoito- ja harvennustoimenpiteitä. Näkymiä Kallvikintieltä Kangaslammelle avataan jo ensimmäisessä vaiheessa. Suoaluetta hoidetaan avoimena niin kauan kuin lisärakentamissuunnitelmia ei toteuteta. Muilta kuin reunavyöhykkeiden osilta puisto suunnitellaan siten, että se voidaan toteuttaa kokonaisuudessaan jo ennen muutoksia rakennetussa ympäristössä.

Lisärakentamiskohteet toteutetaan vaiheittain, eikä niiden aikataulusta ole vielä tietoa. Pikaraitiotien rakentaminen ajoittuu arviolta 2030-luvulle. Reunavyöhykkeiden kasvillisuus poistetaan kunkin lisärakentamisalueen toteutuessa niiltä osin kuin se on välttämätöntä. Kasvillisuutta pyritään säilyttämään mahdollisimman paljon. Muilta osin mikäli puiston puolelle aiheutuu vaurioita ympäröivien kortteleiden rakennusaikana, tulee ne korjata tai suunnitella uudelleen.

3.4 Jatkosuunnittelu

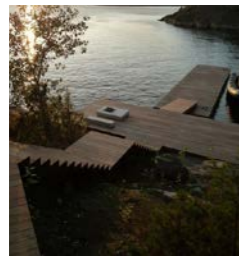
Tämän yleissuunnitelman pohjalta Ilveskorvenpuistosta tullaan laatimaan puistosuunnitelma lautakuntakäsittelyä varten ja sen jälkeen toteutukseen tähtäävät rakennussuunnitelmat. Puiston arvoympäristöstatuksen ja sen vahvasti 1960-luvun ilmeeseen liittyvien ominaispiirteiden säilyttämiseksi otetaan tulevan puistosuunnitelman lähtökohdaksi vaihtoehto 1. Jatkosuunnittelussa sitä kehitetään edelleen ja voidaan tutkia esimerkiksi rinneleikkipaikan sovittamista valittuun vaihtoehtoon. Jatkosuunnittelussa tulee myös tarkistaa suunnitteluratkaisuja erityisesti esteettömyyteen, turvallisuuteen ja valaistukseen liittyen.

Toteutuksen aikataulu riippuu hankkeen rahoituksesta ja kaupunkiympäristön toimialan toteuttamisohjelmasta. Puiston ja mahdollisten uusien kortteleiden yhteensovittamista tarkennetaan kortteleiden arkkitehti- ja pihasuunnitelmien tullessa ajankohtaisiksi.

Kuvalähteet



Helsingin kaupunki, *Kallvikintie - maisema-arkkitehtuurin visiokollaasi, luonnos.*



<https://images.adsttc.com/media/images/5289/30c0/e8e4/4ea3/db00/00ca/slideshow/L1020140ny.jpg?1384722589>



<https://images.adsttc.com/media/images/5289/30c0/e8e4/4ea3/db00/00ca/slideshow/L1020140ny.jpg?1384722589>



<https://images.yswcdn.com/3870899571233521216-ql-85/800/460/ay/yhst-78665145101531/2-hp-kasco-decorative-fountain-230v-64.gif>



http://static.zhulong.com/photo/small/201409/23/164740rsrppiyabkca-gr9_0_0_760_w_0.jpg



<https://i.iinfo.cz/images/262/piknik-1.jpg>



Maisema-arkkitehtitoimisto Näkymä Oy.



<http://thundercrete.com.au/wp-content/uploads/2014/01/brushed-concrete-texture-straight-smooth-edges.jpg>



http://epmghispanic.media.clients.ellingtoncms.com/img/photos/2016/07/08/fitness-in-the-park_r750x550.jpg?a4ea5320fb222eab9f00441df4ebf6e10b0b000f



https://www.aspect-studios.com/wp-content/uploads/2017/10/18_ASPECT-STUDIOS_Darling-Quarter_FG.jpg



http://placedesigngroup.com/wp-content/uploads/2018/07/SMALLAura-4b-Park-18_03_20-4-916x515.jpg



https://www.streetlife.nl/sites/default/files/afbeeldingen/producten//05car_DSC05529_aangepast.jpg



https://www.giro-vitale.de/x-bilder/Radrainer-mit-Bank-Pura-S_5223.jpg



https://stage.berliner-seilfabrik.com/wp-content/uploads//2014/05/PG_Univers-480x360.jpg



<https://landezine-award.com/wp-content/uploads/2016/10/detail-of-the-water-front-picture-by-Peter-Van-Dijk-1024x684.jpg>



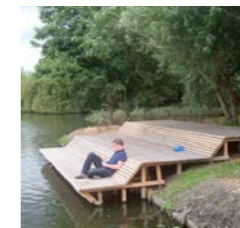
<https://www.willerby-landscapes.co.uk/assets/images/Kings%20Cross/Handy-side%20side%20bar.jpg>



<https://inhabitat.com/wp-content/blogs.dir/1/files/2012/01/Burj-Khalifa-Tower-Park-SWA-17.jpg>



<https://stage.berliner-seilfabrik.com/wp-content/uploads/2014/08/Terra-no.1893-1440x1080.jpg>



https://www.studiobasta.be/wp-content/uploads/2011/05/jardin_des_rives_4-1066x800.jpg

Helsinki

