



15.06.2021

Suomen metsäkeskus
Aleksanterinkatu 18 A
15140 Lahti

Keski-Uudenmaan alueellisen vastuumuseon lausunto metsänkäyttöilmoitukseen 1-2021-60401 Mäntsälä Hammarslott

HEL 2021-007049 T 11 03 01

Viite: Metsänkäyttöilmoitus 1-2021-60401

Keski-Uudenmaan alueellisen vastuumuseon lausunto metsänkäyttöilmoitukseen 1-2021-60401 Mäntsälä Hammarslott

Asia: MÄNTSÄLÄ, hakkuut kiinteistöllä 505-405-4-22 Hammarslott

Suomen metsäkeskus on lähettänyt Keski-Uudenmaan alueelliselle vastuumuseolle metsänkäyttöilmoituksen nro 1-2021-60401, joka koskee Mäntsälän alueella sijaitsevaa kiinteistöä 505-405-4-22 Hammarslott. Ilmoitus on lähetetty lausunnonle, sillä hakkuukuviolla 2.0 sijaitsee muinaismuistolailla (295/1963) rauhoitettu kiinteä muinaisjäännös Vasaraisenummi, joka on tyypiltään esihistoriallinen asuinpaikka, tyypin tarkenteena on eräsija.

Kohde Vasaraisenummi (tunnus muinaisjäännösrekisterissä 1000037995) sijaitsee kuvion 2.0 eteläkärjen kohdalla siten, että kuntarajan suuntaisesti kuvio ulottuu eteläosastaan noin 15 metrin matkalta muinaisjäännösalueelle. Kuvion etelälaita taas sijaitsee noin 10 metrin matkalta muinaisjäännösalueella kuvion lounaisnurkasta laskien. Toisin sanoen kuvion 2.0 lounaiskätki osuu muinaisjäännösalueelle. Kuvio 3.0 sijaitsee 150 metriä muinaisjäännösalueesta etelään.

Tarkemmin kuvailtuna muinaisjäännöskohde sijaitsee metsämaastossa Vasaraisenummen harjumuodostuman länsireunalla harjuniemekkeen tasanteella, kuivatun Kangasjärven kaakkoisrannalla. Kohde sijaitsee Mäntsälän ja Kärkölen rajalla ulottuen molempien kuntien alueelle.

Paikalta on löytynyt vuonna 2020 rautaesineitä metallinetsinnässä. Kohteen tarkastuksessa tehdyissä tutkimuksissa havaittiin myös kvartsi-iskoksia. Löytöjen luonteen perusteella kohde tulkittiin pyyntiasuin-



15.06.2021

paikaksi kivi-tai varhaismetallikaudelta ja käyttö on mahdollisesti jatkunut läpi rautakauden ehkä historialliselle ajalle. Kohteen rajausta perustuu löytöjen sijainteihin ja topografiaan. Kohteen laajuudeksi on määritelty noin 75 x 50 metrin kokoinen alue pitkän sivun ollessa pohjois-etelä-suuntainen. Keskikoordinaatit ovat P: 6738835; I: 413470 ETRS-TM35FIN-koordinaatistossa.

Kuviolla 2.0 on tarkoitus suorittaa kasvatushakkuu, tasaikäinen. Hakkuu voidaan toteuttaa metsänkäyttöilmoituksen mukaisesti koko kuviolalla, mutta hakkuiden aikana tulee huolehtia, ettei kuvion eteläkärjessä sijaitsevaa muinaisjäännöskohdetta vaurioiteta maanpintaa rikkomalla. Asuinpaikkaan liittyviä rakenteita ja löytöjä saattaa olla säilyneenä heti maanpinnan alapuolella.

Muinaisjäännös tulee huomioida metsäkoneiden ajoreittejä ja puiden varastointia suunniteltaessa. Metsäkoneilla kulku kuviolle ja puiden kuljetus kuviolta on suunniteltava siten, ettei metsäkoneilla kuljeta muinaisjäännösalueen kautta. Kohteen ympäristöä ei saa käyttää puun tai hakkuujätteen varastointiin. Koneellinen maanmuokkaus sekä muut maan pintaa rikkovat toimenpiteet, kuten kantojen nosto on muinaisjäännösalueella kiellettyä. Mikäli muinaisjäännösalueella joudutaan kulkemaan metsäkoneilla, tulee maan-pintaa suojata esimerkiksi kuusenoksilla. Ennen hakkuiden aloittamista tulee muinaisjäännösalue merkitä maastoon selkeästi, mikäli se katsotaan tarpeelliseksi. Lisäksi on varmistettava, että kohde on kaikkien alueella toimivien tiedossa.

Mikäli metsänkäyttötoimien yhteydessä Varasaisenummen ympäristössä havaitaan maan pinnan rikkoutuessa esimerkiksi kvartsi-iskoksia tai muuta arkeologiseen kohteeseen viittaavaa, on metsänkäyttötoimet pysäytettävä välittömästi ja otettava yhteyttä alueellisen vastuumuseon arkeologiin. Havaitut löydöt saattavat viitata aiemmin tuntemattomaan muinaisjäännöskohteeseen.

Museoviraston sivuilta löytyy lisätietoa kohteiden huomioimisesta metsänkäsittelyssä verkkosivulta:
<https://www.museovirasto.fi/fi/kulttuuriymparisto/arkeologinen-kulttuuriperinto/arkeologisen-kulttuuriperinnon-suojelu/metsankaytto-ja-arkeologiset-kohteet>

Linkki kohteeseen Vasaraisenummi:

<https://www.kyppi.fi/to.aspx?id=112.1000037995>

Yhteyshenkilönne Helsingin kaupunginmuseossa – Keski-Uudenmaan alueellisessa vastuumuseossa on Heini Hämäläinen, 040 334 5521 (heini.hamalainen[at]hel.fi)



Helsingin kaupunki
Kulttuurin ja vapaa-ajan toimiala
Kulttuuripalvelukokonaisuus
Kaupunginmuseo
Kulttuuriperintöyksikkö
Kulttuuriympäristötiimi,
kulttuuriympäristöpäällikkö

Lausunto

3 (4)

15.06.2021

Lisätiedot

Heini Hämäläinen, tutkija, puhelin: 0931064993
heini.hamalainen(a)hel.fi

Kulttuuriympäristötiimi, kulttuuriympäristöpäällikkö

Tiedoksi

Museovirasto, kulttuuriympäristön suojelu

Postiosoite
PL 17401
00099 HELSINGIN KAUPUNKI
kulttuurijavapaa-aika@hel.fi

Käyntiosoite
Aleksanterinkatu 16
Helsinki 17

Puhelin
+358 9 310 1060
Faksi
+358 9 310 36664

Y-tunnus
0201256-6

Tilinro
fi0680001200062637
Alv.nro
fi02012566



Helsingin kaupunki
Kulttuurin ja vapaa-ajan toimiala
Kulttuuripalvelukokonaisuus
Kaupunginmuseo
Kulttuuriperintöyksikkö
Kulttuuriympäristötiimi,
kulttuuriympäristöpäällikkö

Lausunto

4 (4)

15.06.2021

Johanna Björkman
ts. kulttuuriympäristöpäällikkö

Asiakirja on sähköisesti allekirjoitettu.

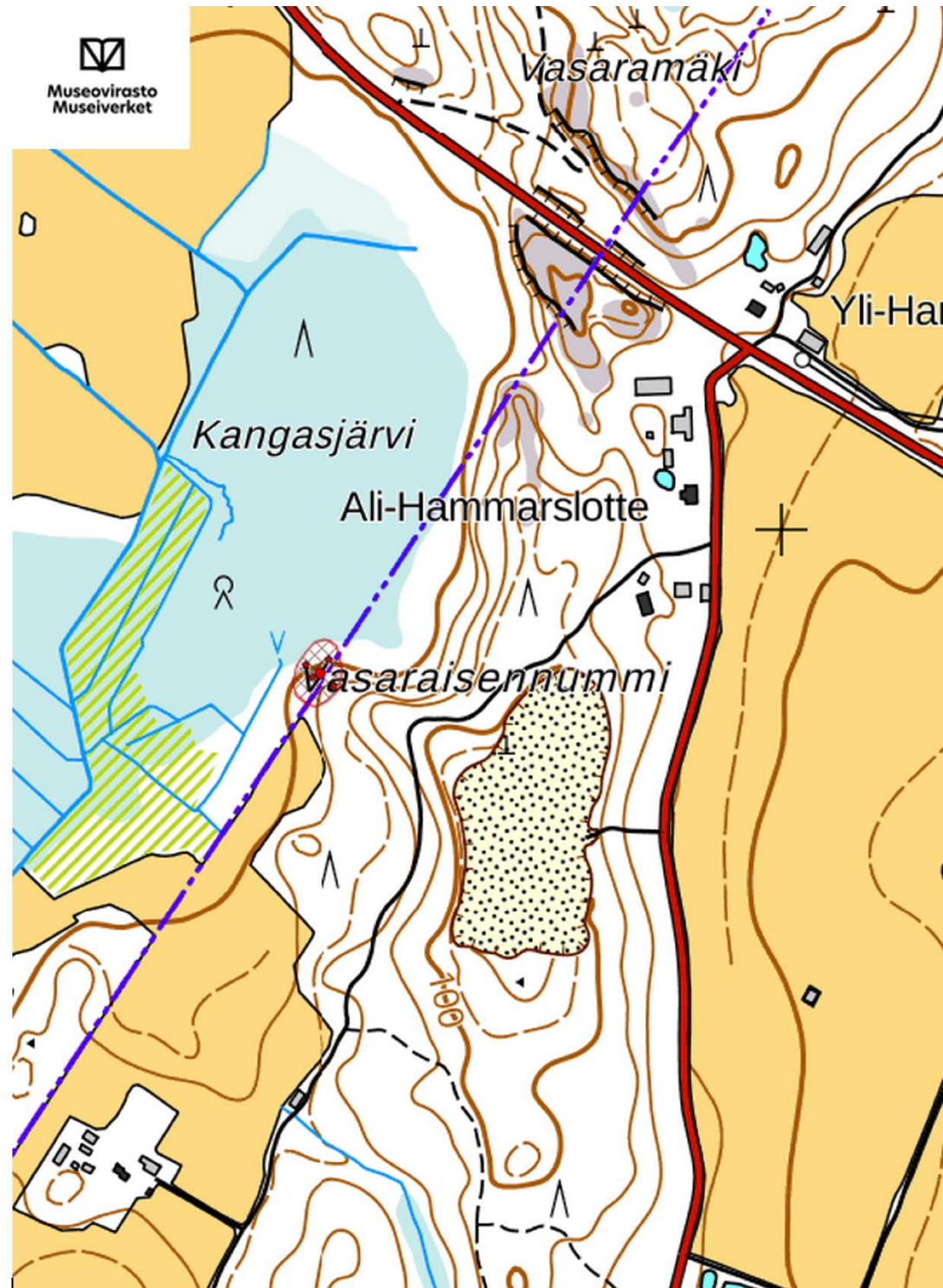
Postiosoite
PL 17401
00099 HELSINGIN KAUPUNKI
kulttuurijavapaa-aika@hel.fi

Käyntiosoite
Aleksanterinkatu 16
Helsinki 17

Puhelin
+358 9 310 1060
Faksi
+358 9 310 36664

Y-tunnus
0201256-6

Tilinro
fi0680001200062637
Alv.nro
fi02012566



P: 6738128
I: 413115

200 m

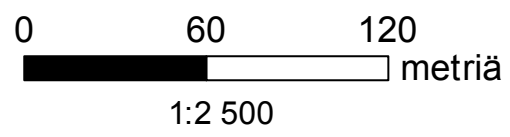
2021-06-11

Kartan keskipaikkeilla on punaisella rajatulla ristikkäisrasterilla merkittynä asuinpaikkakohde Vasaraisenummi (tunnus muinaisjäännösrekisterissä 1000037995). Kohde sijaitsee kuntien rajalla.



- Selite**
- KTJ_Palsta
 - <all other values>
 - MKIKuvio
 - MKIKuvio, vanhentunut
 - LVTKuvio, metsälaki

- LVTKuvio, hyönteistuholaki
- MKIKuvio, hakattu
- Muinaisjäänköspisteet
- Muinaisjäänköalueet



(c) Maanmittauslaitos 2020
Suomen metsäkeskus

Tulostettu: 8.6.2021