

02.04.2013

Dnro/Dnr

HEL 2013-004680 27.03.2013

1/07/72/720/2010

Tehtäväluokka  
Uppgiftsklass

02 05 00

Jakelun mukaan

## LIPPUJEN HINNOITTELUPERIAATTEET JA HINTASUHTEET UUDESSA VYÖHYKEMALLISSA, LAUSUNTOPYYNTÖ

HSL uudistaa seudun matkalippujärjestelmän ja toteuttaa ajantasaisen matkustajainformaatiojärjestelmän koko seudulle vuoden 2015 loppuun mennessä. Samassa yhteydessä valmistellaan seudun tariffijärjestelmän uudistamista kuntarajoista riippumattomaksi vyöhykejärjestelmäksi (ns. kaarimalli). Uusi vyöhykemalli on mahdollista ottaa käyttöön aikaisintaan vuonna 2016.

HSL:n hallitus päätti 12.6.2012 kuntien lausuntoihin perustuen tulevan taksa- ja lippujärjestelmän vyöhykekaarien rajoista, kahden kaaren minimiostosperiaatteesta ABC-alueella, lisävyöhykelipun käyttöönotosta ja raitiovaunulipun säilyttämisestä.

HSL:n hallitus käsitteli lippujen hinnoitteluperiaatteista laadittuja selvityksiä kokouksessaan 26.3.2013. Hallitus päätti esittää jäsenkunnille, että lippujen hinnoitteluperiaatteet uudessa vyöhykemallissa (kaarimalli) ovat pääpiirteissään seuraavat (listatekstistä ilmenevin perusteluin):

- Vyöhykekaarten väliset hintasuhteet: Aikuisten kausilipun hintataso 30 päivän kohdalla (5 euron tarkkuudella) on AB-kaarella 50 euroa, BC-kaarella 60 euroa, ABC-kaarella 90 euroa, D-kaarella 50 euroa ja ABCD-kaarella 140 euroa.
- Lippulajien väliset hintasuhteet: Hinnoittelun lähtökohtana on aikuisten kausilippu/30 päivää. Arvolipun hinta saadaan kausilipun hinnasta jakamalla luvulla 25 - 26. Kertalipun hinta saadaan kertomalla arvolipun hinta luvulla 1,9-2,2.
- Lapset ja nuoret: Lastenlipun yläikärajaa korotetaan yhdellä vuodella, jolloin lipun voivat ostaa 7-17-vuotiaat. Opiskelijalippu myönnetään 18-29-vuotiaille vakinaisesti HSL-alueella asuville sekä ulkomaalaisille vaihto-opiskelijoille, jotka täyttävät muut opiskelijalipun myöntämisperusteet. Lasten ja opiskelijalippujen hinnat ovat 50 % aikuisten lipun hinnasta (kuten nykyisin).
- Ikäihmiset: Perustetaan seniorilippu 70 vuotta täyttäneille vakinaisesti HSL-alueella asuville. Lippu on päiväliikenteessä klo 9-14 alkavilla matkoilla kelpaava arvolippu. Lipun alennus on 50 % aikuisten arvolipun hinnasta.

27.03.2013

1/07/72/720/2010

Lisäksi hallitus päätti pyytää kuntien kannanottoa siitä, voidaanko muiden alennus- ja vapaalippuihin sekä ilman lippua matkustamaan oikeutettujen ryhmien joukkoliikennematkojen tukeminen alennus- tai vapaalipuun siirtää kuntien ostopalveluiksi.

Tällaisia ostopalveluita ovat jo nykyisin koululaisten lukukausiliput (kuntien opetus- ja sivistystoimet) sekä vammaispalvelulain piiriin kuuluville myönnetty joukkoliikenteen vapaaliput (Espoon ja Helsingin sosiaali- ja terveystoimet). Muutos lisäisi kuntalaisille eri sektoreiden kautta annetun tuen läpinäkyvyyttä ja siirtäisi harkinnanvaraisten sosiaalisten tukien myöntämisen oikealle sektorille.

HSL pyytää asiasta jäsenkuntien ja Kuuma-kuntien lausuntoja hallituksen esityksistä. Lausunnoissa voi lisäksi ottaa kantaa muihin selvityksessä esitettyihin asioihin (liite 2, toimitetaan lausunnon antajille ennen infotilaisuutta).


**Lausunnot pyydetään toimittamaan viimeistään 30.9.2013** osoitteella Helsingin seudun liikenne -kuntayhtymä, Kirjaamo, PL 100, 00077 HSL (Käyntiosoite: Opastinsilta 6 A, 2 krs) tai sähköpostitse osoitteella [HSL@hsl.fi](mailto:HSL@hsl.fi).

**Lausunnonantajille järjestetään infotilaisuus tiistaina 23.4.2013 klo 13–15 HSL:ssä, Opastinsilta 6A 2 krs, kh Reitti-Opas.** Ilmoittautumiset [satu.ronnqvist@hsl.fi](mailto:satu.ronnqvist@hsl.fi) pe 19.4.2013 mennessä.

Lisätietoja antavat osaston johtaja Pirkko Lento, puh. 050 380 7033 ja suunnittelija Satu Rönnqvist, puh. 045 139 3489, sähköposti [etunimi.sukunimi@hsl.fi](mailto:etunimi.sukunimi@hsl.fi).

Helsingin seudun liikenne -kuntayhtymä (HSL)

  
Suvi Rihniemi  
toimitusjohtaja

  
Pirkko Lento  
osaston johtaja

LIITE

1. Ote HSL:n hallituksen pöytäkirjasta 26.3.2013
2. Yhteenveto hinnoitteluperiaatteita ja hintasuhteita koskevista selvityksistä (toimitetaan myöhemmin)

JAKELU

HSL -kunnat:  
Helsinki  
Espoo  
Kauniainen  
Vantaa  
Kerava  
Kirkkonummi  
Sipoo

27.03.2013

1/07/72/720/2010

Muut sidosryhmät:

KUUMA-seutu

Hyvinkää

Järvenpää

Mäntsälä

Nurmijärvi

Pornainen

Tuusula

Vihti

TIEDOKSI

HSL:n kirjaamo



13.3.2013

## Helsingin seudun taksa- ja lippujärjestelmän 2014 suunnitteluvaiheet

Tulevan taksa- ja lippujärjestelmän suunnittelu käynnistettiin syksyllä 2006. Työ on edennyt vaiheittain siten, että työssä on laadittu erilaisia selvityksiä, joiden perusteella on pyydetty kuntien lausunnot. Sen jälkeen HSL:n hallitus ja aikaisemmin YTV:n hallitus ovat linjanneet jatkotyötä. Suunnittelu on pääpiirteissään edennyt seuraavasti:

1. [Pääkaupunkiseudun taksa- ja lippujärjestelmän vaihtoehdot 2014 – esiselvitys, YTV:n raportti 15/2006](#): Selvityksessä tutkittiin taksa- ja lippujärjestelmän malleja, joissa lippujen hinnoittelu perustuu kuntarajoista riippumattomaan vyöhykejakoon tai nykyistä enemmän matkan pituuteen. Esiselvitykseen ei sisällynyt suositusta. YTV:n hallitus päätti jatkoselvitysten tekemisestä.
2. [Taksa- ja lippujärjestelmät Euroopassa, YTV:n raportti 18/2007](#): Selvityksessä kuvattiin esimerkein muualla Euroopassa toteutettuja taksa- ja lippujärjestelmäratkaisuja.
3. [Pääkaupunkiseudun joukkoliikenteen taksa- ja lippujärjestelmän kehittämissuunnitelma 2014, YTV:n raportti 4/2008](#): Selvityksessä tutkittiin perusratkaisuiltaan erilaisia taksajärjestelmävaihtoehtoja. Näitä olivat kehitetty nykyjärjestelmä, kaarimaiset vyöhykkeet, matkan pituuteen perustuva järjestelmä ja näiden yhdistelmät. Selvitys osoitti, että taksa- ja lippujärjestelmällä voi olla pitkällä aikavälillä merkittäviä ohjausvaikutuksia mm. joukkoliikenteen käyttöön, henkilöautoliikenteeseen, yhdyskuntarakenteen kehittymiseen ja ympäristöön. YTV:n hallitus päätti 4.12.2007 pyytää tulevan järjestelmän periaatteista [kuntien ja sidosryhmien lausunnot](#).
4. YTV:n hallitus 13.6.2008: Hallitus linjasi tulevan taksa- ja lippujärjestelmän periaatteet, jotka tuli ottaa huomioon matkakorttijärjestelmää uudistettaessa. LIJ2014-hankkeessa tuli varautua siihen, että
  - seudun matkalippujärjestelmä voi ulottua Helsingin seudun työssäkäyntialueelle noin 80 kilometrin säteelle Helsingin keskustasta
  - kausiliput voidaan toteuttaa nykytyyppisiin vyöhykkeisiin perustuen
  - arvoliput voidaan toteuttaa matkan pituuteen perustuen
  - kertaliput voidaan toteuttaa vyöhykkeisiin, matkan pituuteen tai aikaan perustuen
  - järjestelmän tulee tuottaa kuntalaisuuteen perustuvia tietoja matkustamisesta joukkoliikenteen kustannusjakoa varten

Muut ominaisuudet tuli selvittää jatkovalmistelussa.

5. [Pääkaupunkiseudun joukkoliikenteen taksa- ja lippujärjestelmän 2014 alustava kuvaus, YTV:n raportti 14/2009](#): Työssä kuvattiin tarkemmin YTV:n hallituksen linjausten mukainen vaihtoehto. Arvoliput perustuivat matkan pituuteen, ja ne oli tarkoitus toteuttaa teknisesti check in – check out-järjestelmällä. Muut liput perustuivat vyöhykkeisiin. Kuvauksessa tarkennettiin järjestelmän ominaisuuksia vyöhykkeiden, lippulajien ja niiden kelpoisuusehtojen, asiakasryhmien ja lippujen hinnoitteluperiaatteiden osalta. Työryhmä teki myös suosituksia toteutukseen liittyvistä valinnoista. YTV:n hallitus käsitteli asiaa 12.6.2009 ja päätti pyytää siitä [kuntien ja sidosryhmien lausunnot](#).

13.3.2013

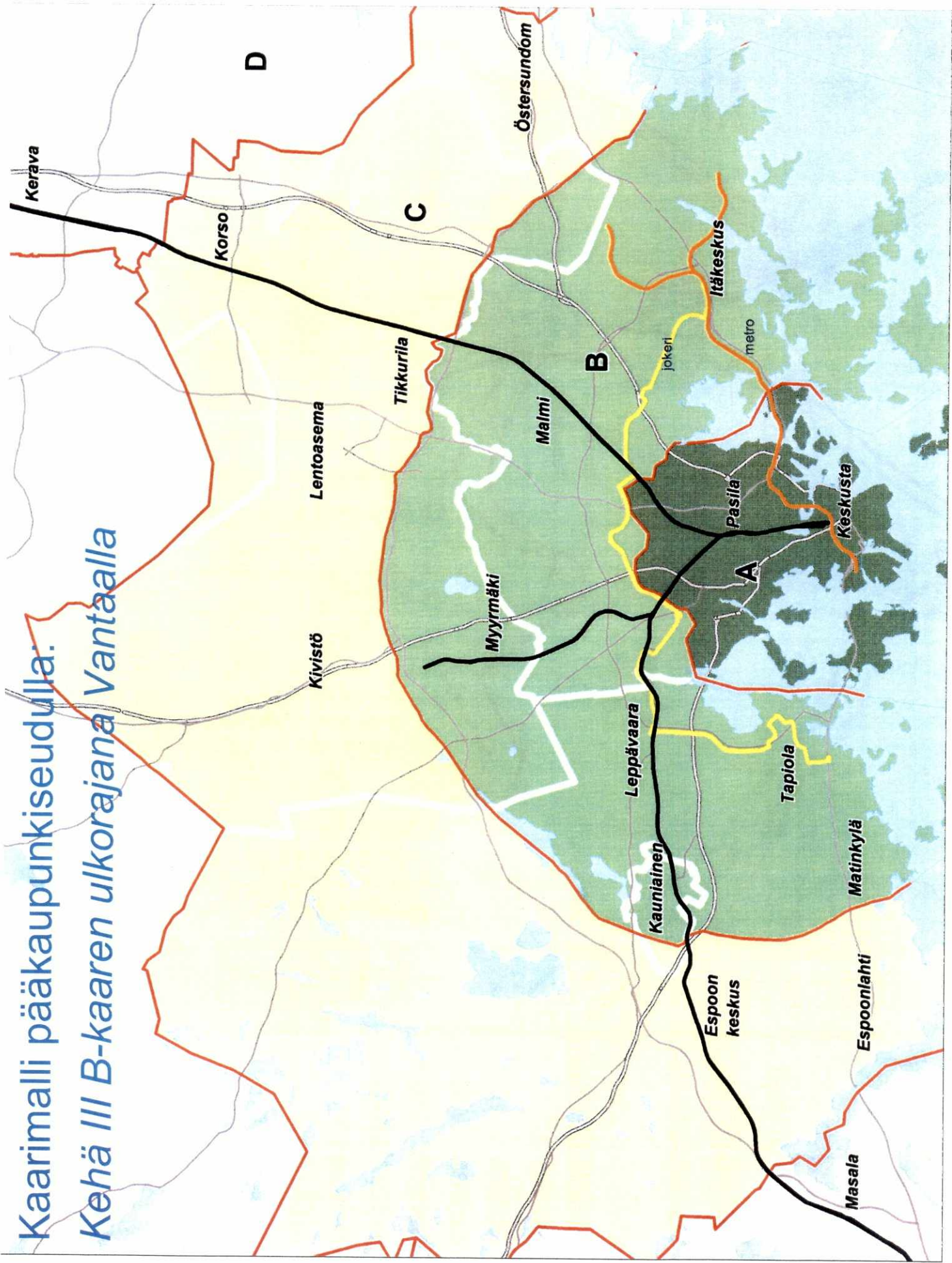
6. Joukkoliikenteen organisaatiomuutoksen valmistelu käynnistyi vuonna 2009 ja HSL perustettiin. YTV:n hallitus käsitteli Taksa- ja lippujärjestelmää 2014 koskevia lausuntoja 20.11.2009. Hallitus päätti merkitä lausunnot tiedoksi sekä luovuttaa ne HSL:lle jatkokäsittelyä ja päätöksentekoa varten.
7. HSL:n hallituksen iltakoulu 16.12.2009: Hallitukselle esiteltiin em. taksa- ja lippujärjestelmän alustavan kuvaus, yhteenveto kuntien ja sidosryhmien lausunnoista sekä kerrottiin uusimmista kansainvälisistä kokemuksista ja arvioista, joita oli saatu matkan pituuteen perustuvasta hinnoittelusta ja sen toteuttamisesta check in - check out- järjestelmällä. Keskustelun perusteella hallitus edellytti, että valmistellaan myös toinen perusvaihtoehto, jossa kaikkien lippujen hinnoittelu perustuu vyöhykkeisiin ilman check in - check out-järjestelmää.
8. [Helsingin seudun joukkoliikenteen taksa- ja lippujärjestelmän 2014 lisäselvitykset, yhteenveto 19.5.2010](#): Työssä tarkennettiin vaihtoehtoa, jossa arvoliput perustuvat matkan pituuteen sekä laadittiin toinen vaihtoehto, jossa arvoliputkin perustuvat kausi- ja kertalippujen kaltaisesti vyöhykkeisiin
9. HSL:n hallitus 23.3.2010: Taksa- ja lippujärjestelmän 2014 perusratkaisuksi valitaan järjestelmä, jossa kaikkien päälippulajien hinnoittelu perustuu vyöhykkeisiin. Jatkotyössä tuli tarkentaa vyöhykemallia, muun muassa kuntarajoista riippumattomia vyöhykkeitä huomioiden myös lyhyet vyöhykerajat ylittävät matkat, lippujen hinnoitteluperiaatteita ja hintasuhteita, mm. mahdollisuuksia alentaa vyöhykkeistä aiheutuvia hintaportaita. Keskustelussa hallitus piti seudullisen lippujärjestelmän kannalta tärkeänä, että tuleva vyöhykemalli voisi perustua muuhun kuin olemassa oleviin kuntarajoihin.
10. [Helsingin seudun joukkoliikenteen taksa- ja lippujärjestelmän vyöhykemallit ja hinnoittelu, HSL:n raportti 31/2011](#): Työssä tarkennettiin hallituksen linjausten mukaisesti vyöhykemallivaihtoehtoja sekä lippujen hinnoitteluperiaatteita ja hintasuhteita.
11. HSL:n hallitus 29.3.2011: Hallitus päätti, että
  - tulevan taksa- ja lippujärjestelmän 2014 peruseriaatteen valitaan kaarimalli, jossa vyöhykekaaren rajat perustuvat ensisijaisesti etäisyyteen Helsingin keskustasta ja jossa pääkaupunkiseudun alueella (Helsinki, Espoo, Kauniainen, Vantaa) on ainakin kausilipuissa miinustoksena kaksi kaarta. Etäisyyden lisäksi voidaan ottaa huomioon, että toiminnallisesti yhtenäisiä palvelualueita ei jaeta eri vyöhykekaarille. Jatkotyössä määritettävät vyöhykerajat voivat tarvittaessa mukailla myös kuntarajoja sekä merkittäviä maantieteellisiä rajoja kuten vesistöt tai suuret liikenneväylät.
  - Tämä peruseriaate on lähtökohtana matkalippujärjestelmän uudistamishankkeen (LIJ2014) jatkovalmistelussa.
  - HSL laatii tarvittavat jatkoselvitykset ja vaikutustarkastelut, joiden perusteella määritellään kaarten rajojen sijainti, lippulajit ja niiden hinnoitteluperiaatteet sekä muut tarkennettavat asiat. Selvityksessä arvioidaan myös kuntakohtaiset taloudelliset vaikutukset. Hallitus päättää toteutettavasta kaarimallista vuoden 2012 loppuun mennessä. Ennen päätöstä hallitus pyytää asiasta kuntien lausunnot.



13.3.2013

12. [Helsingin seudun joukkoliikenteen taksa- ja lippujärjestelmän 2014 kaarimallin vyöhykerajat ja lippujen hinnoitteluperiaatteet, HSL:n raportti 3/2012: Työssä tarkennettiin hallituksen linjausten mukaisesti vyöhykekaarten rajausvaihtoehtoja sekä lippujen hintasuhteita.](#)
13. HSL:n hallitus 24.1.2012: Hallitukselle esiteltiin em. selvityksen tulokset. Hallitus päätti pyytää selvityksessä esitetyistä vaihtoehtoista ja suosituksista HSL:n jäsenkuntien ja Kuuma-kuntien lausunnot.
14. HSL:n hallituksen iltakoulu 22.5.2012: Hallitus käsitteli kuntien lausunnoista laadittua yhteenvetoa sekä laadittuja lisätarkasteluja sekä antoi ohjeita päätösvalmistelua varten.
15. HSL:n hallitus 12.6.2012: Hallitus päätti kuntien lausuntoihin perustuen tulevan taksa- ja lippujärjestelmän vyöhykekaarien rajoista. Uloimmat kaarten rajat tarkentuvat sitä mukaa, kun uusia kehyskuntia liittyy HSL:n jäseniksi. Kahden kaaren minimiosto on periaatteena A-, B- ja C-kaarten alueella kaikissa päälipputyypeissä eli kausi-, arvo- ja kertalipuissa. Kausilipun käyttäjän lisävyöhykelipun hinta on sama kuin arvolipun hinta sillä vyöhykkeellä tai vyöhykkeiden yhdistelmällä, jolle matkustajan voimassa oleva kausilippu ei ulotu. Nykytyyppinen, vain raitiovaunuissa kelpaava arvolippu toteutetaan myös uudessa järjestelmässä. Lisäksi hallitus päätti, että lippujen hinnoittelusta valitulla kaarimallilla käynnistetään lisäselvitys.
16. [Joukkoliikenteen lippujen hinnoittelun vaihtoehtoja Helsingin seudun uudessa vyöhykemallissa \(selvityksiä; raportti valmistuu keväällä 2013\)](#)
17. HSL:n hallituksen iltakoulu 5.3.2013 ja päiväkoulu 19.3.2013: Hallitus käsitteli selvityksiä ja linjasi asian valmistelua hallituksen kokoukseen 26.3.2013.

# Kaarimalli pääkaupunkiseudulla: Kehä III B-kaaren ulkorajana Vantaalla

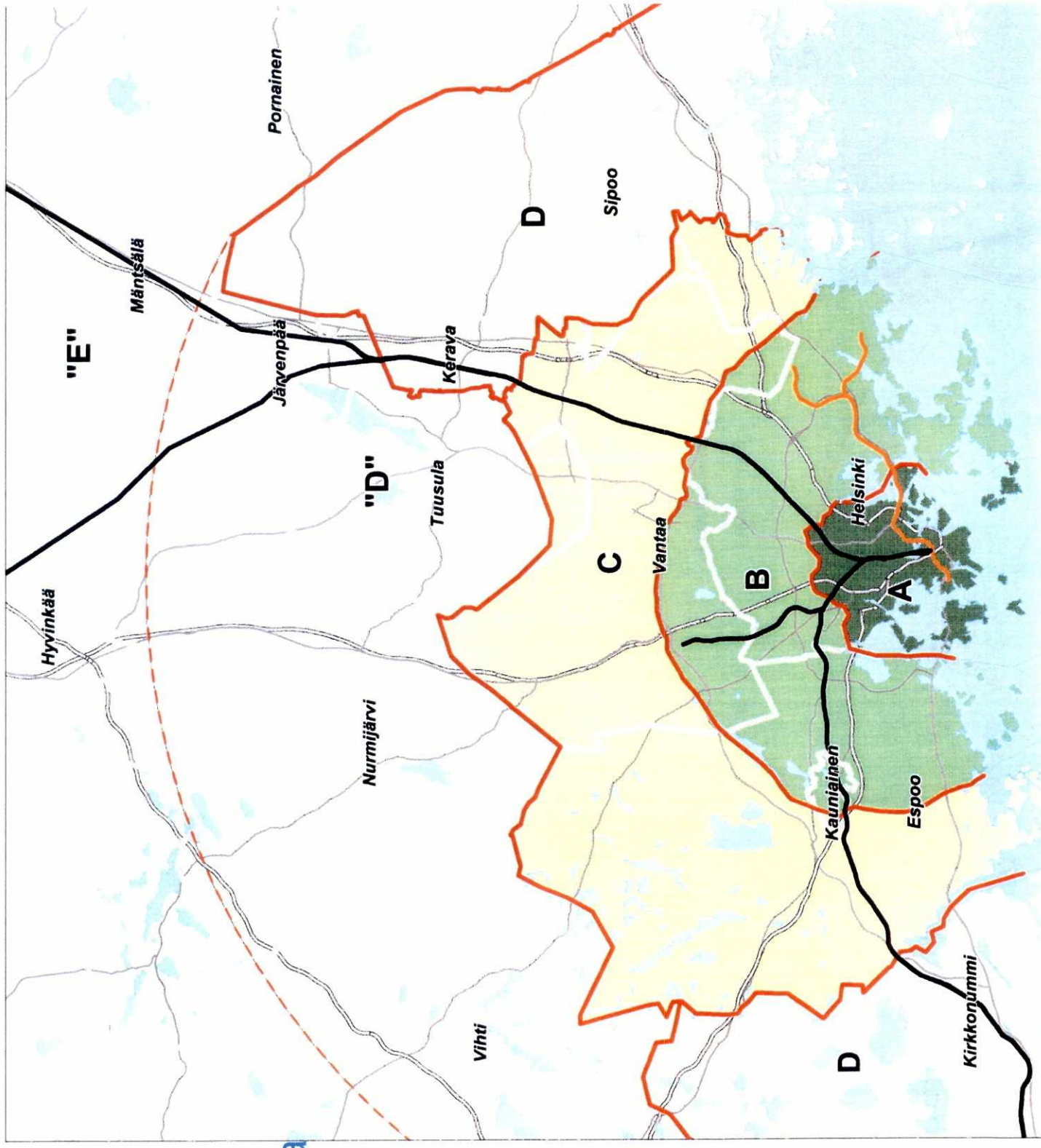




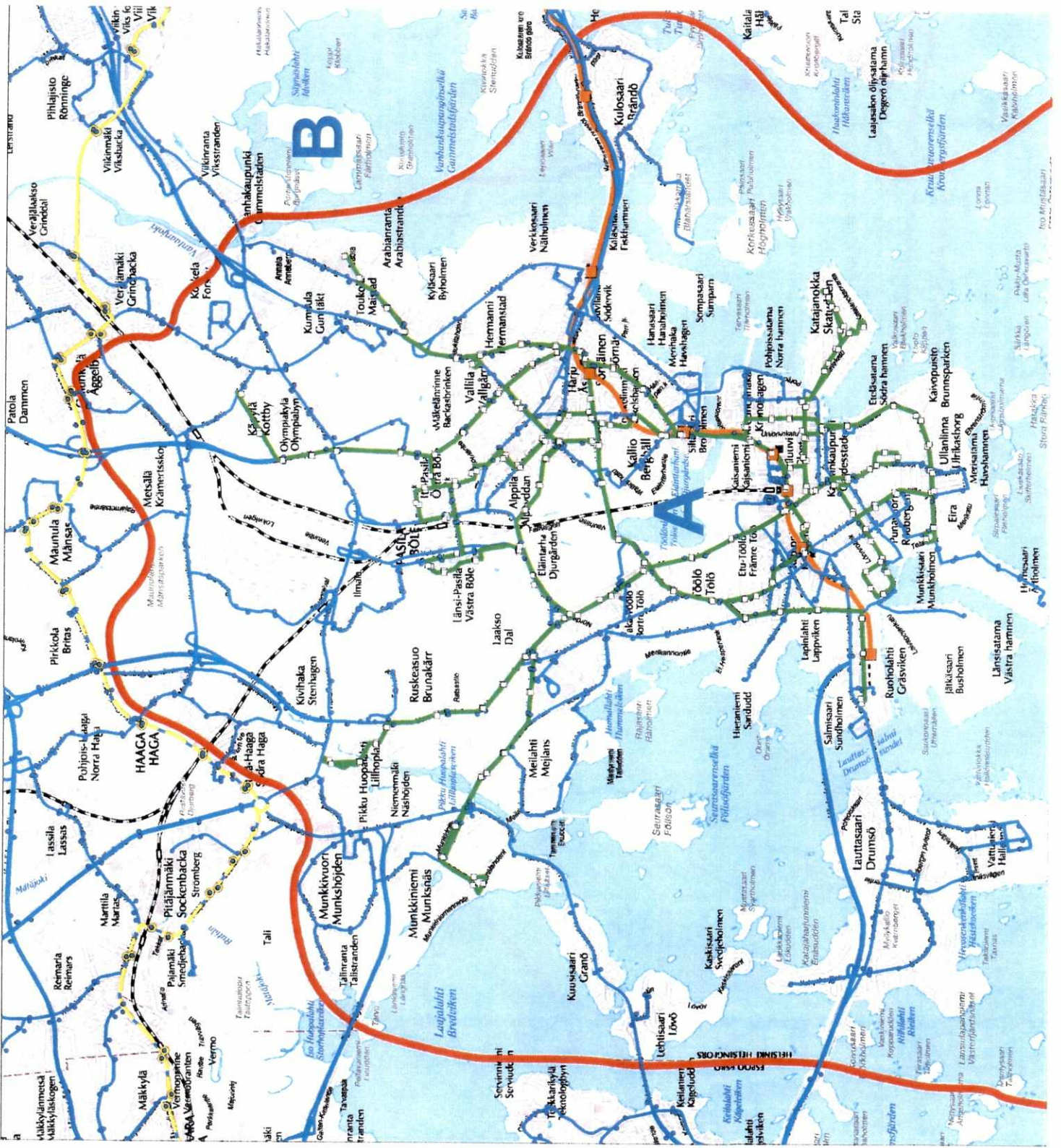


## Kaarimalli PKS:n ulkopuolella

Rajat alueiden  
"D" ja "E"  
osalta  
tarkentuvat  
uusien  
kehyskuntien  
liittyessä  
HSL:n  
jäseniksi

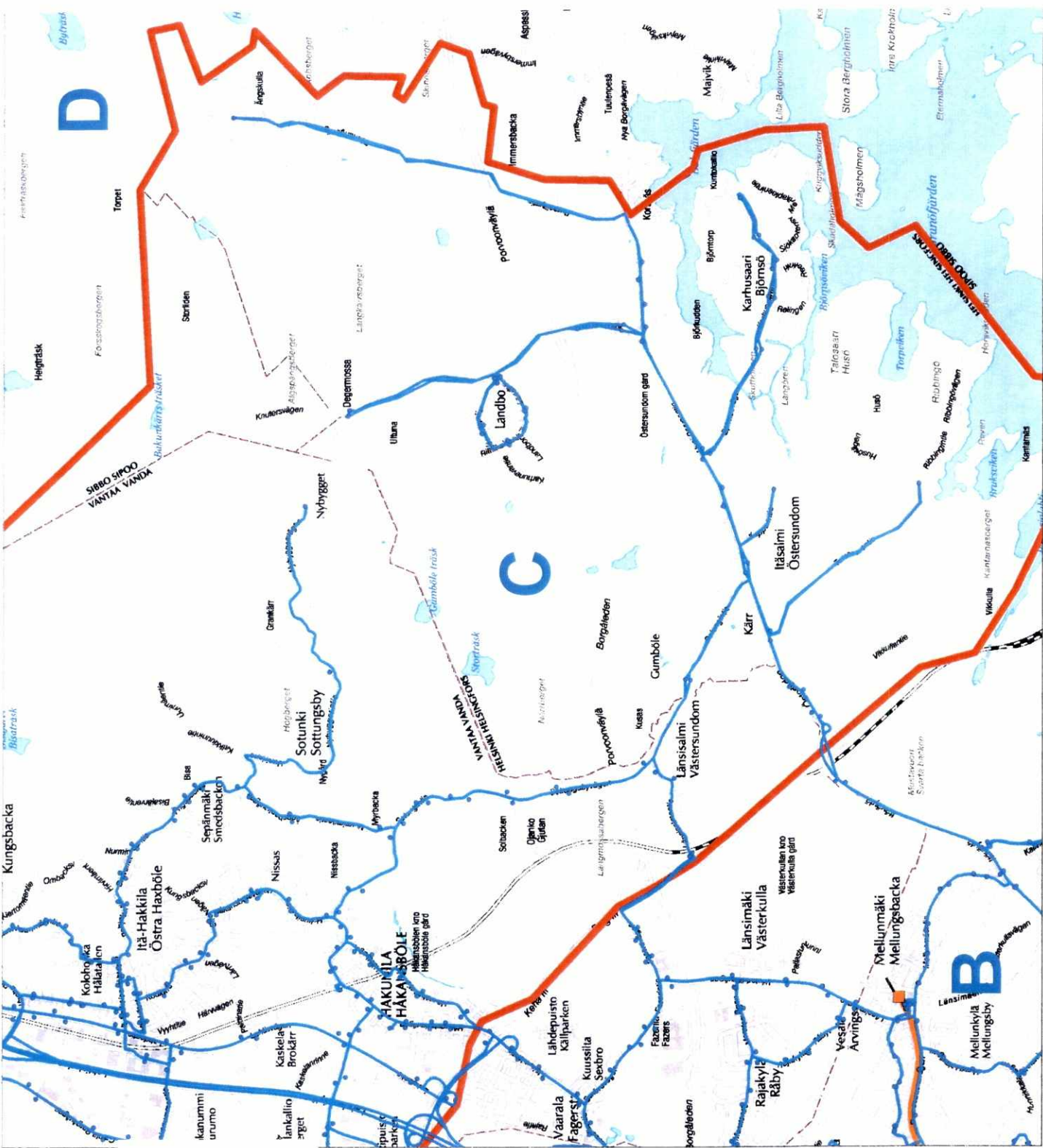






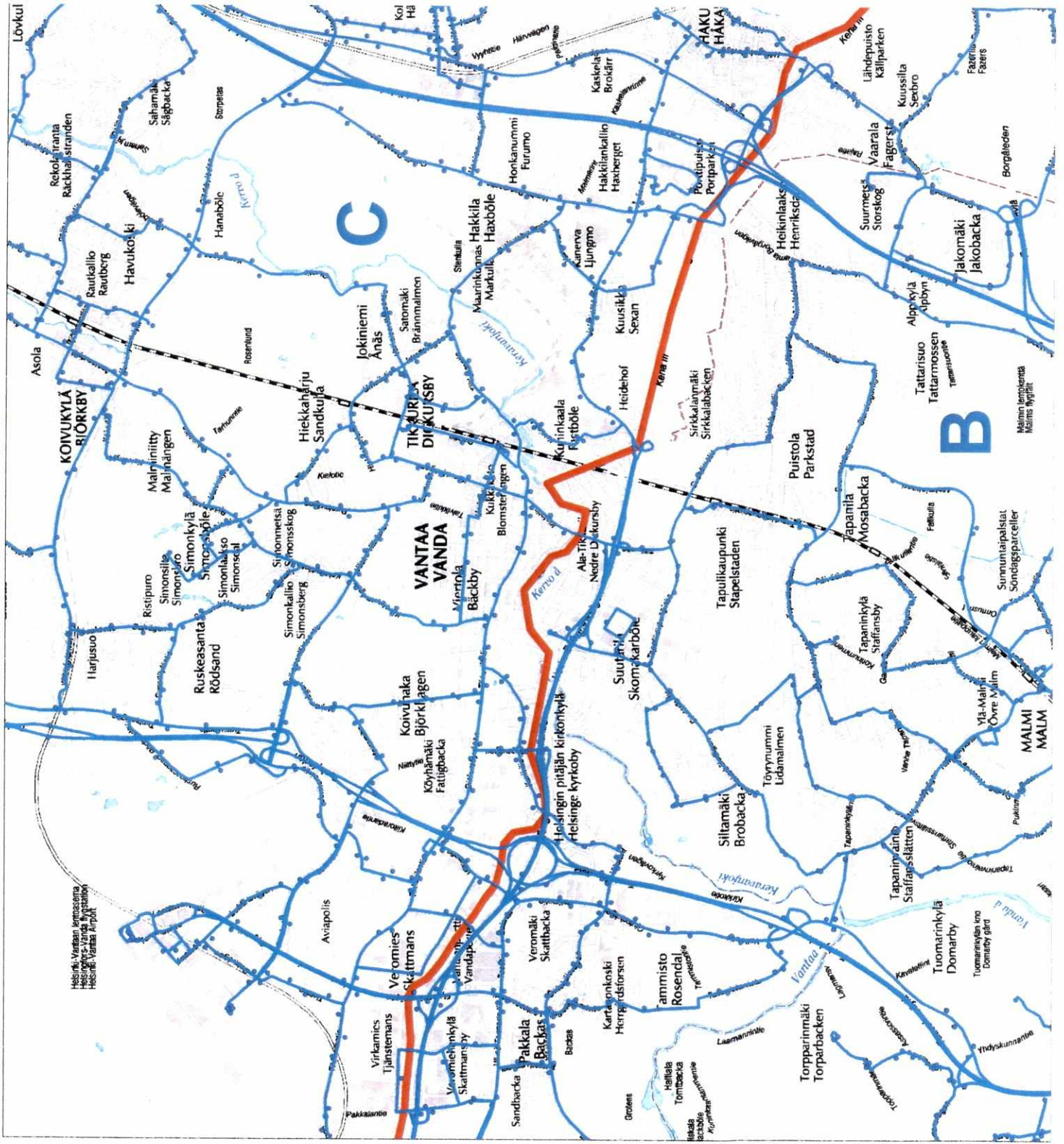
A / B-rata





**B/C-raja  
Itä-  
Helsingissä**



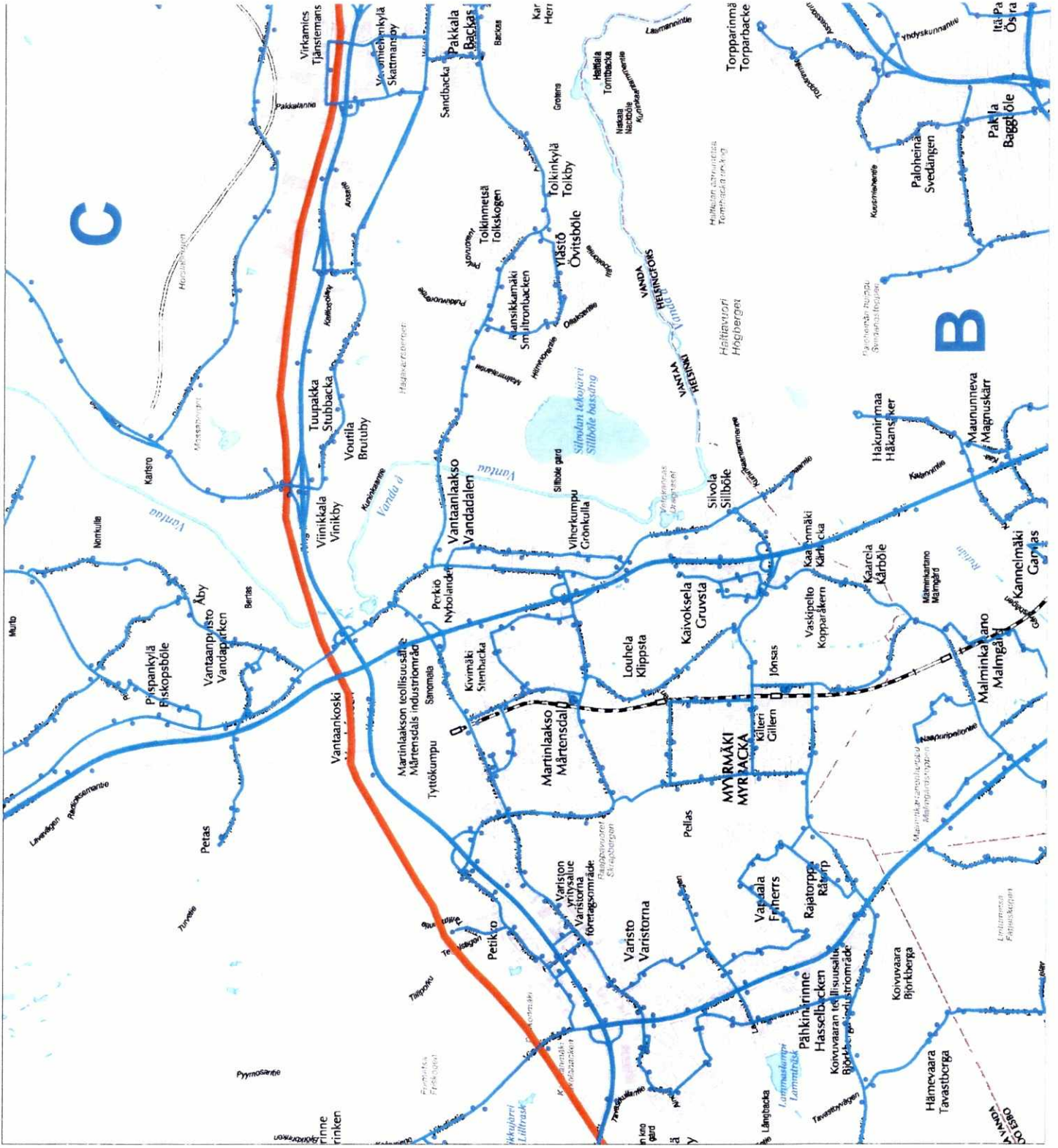


B/C-raja  
Itä-  
Vantaalla

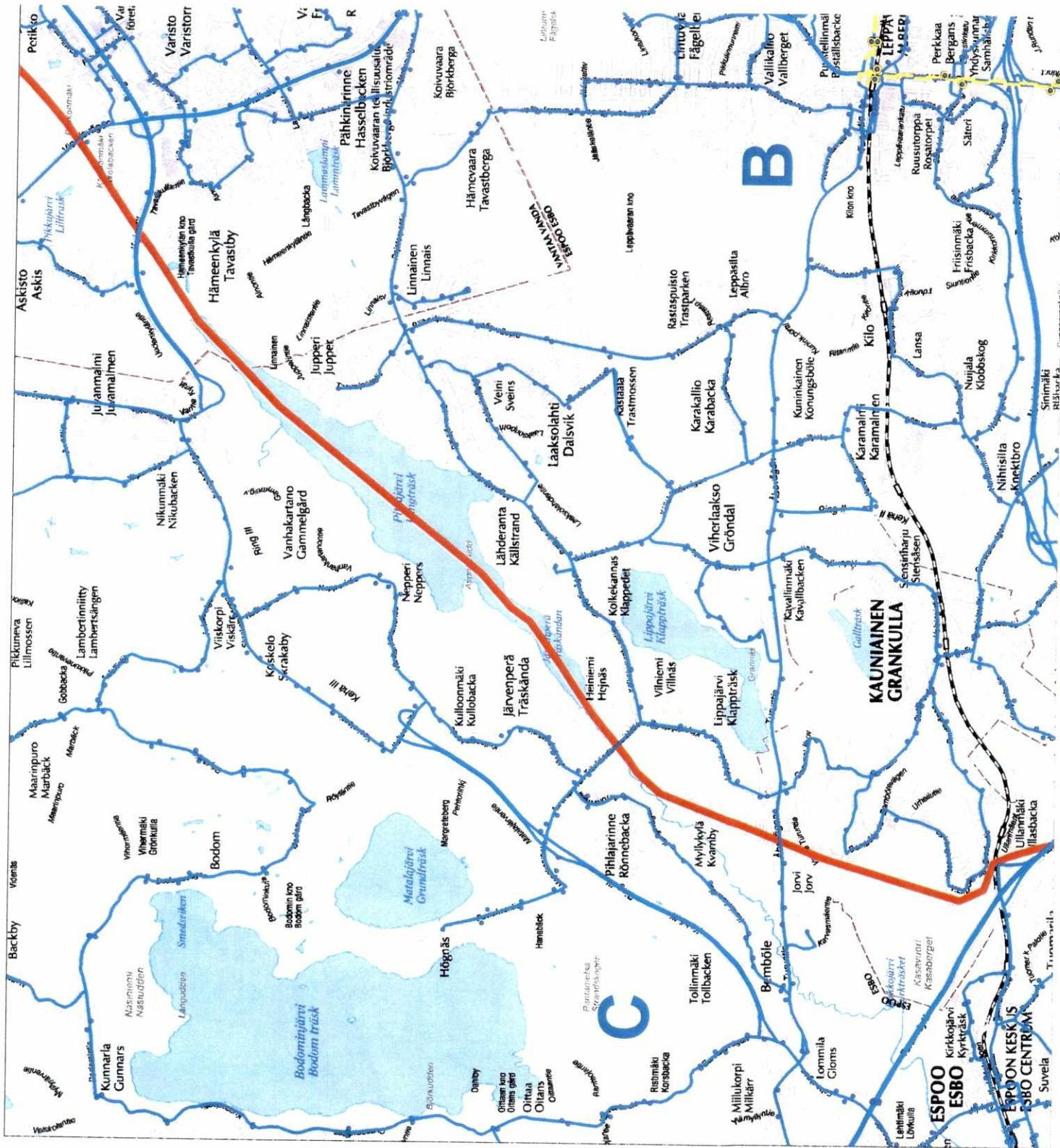




# B/C-raja Länsi- Vantaalla








  
**B/C-raja**
  
**Keski-**
  
**Espossa**







Hallitus

§ 38

26.03.2013

## ENNAKKOILMOITUS VUODEN 2014 LÄHIJUNALIIKENTEEEN TILAAMISESTA

807/07/71/711/2010

Hallitus § 38

Esittelijä  
ValmistelijaToimitusjohtaja Suvi Rihniemi  
Osaston johtaja Reijo Mäkinen, p. 4766 4230,  
ryhmäpäällikkö Mika Häyrynen, p. 4766 4295

*Lähijunaliikenteen operointisopimuksen perusteella HSL:n tulee tehdä VR:lle ennakoilmoitus junaliikenteen tilaamisesta seuraavan vuoden liikenteenhoitosuunnitelmaa ja ratakapasiteetin varaamista varten. Ennakoilmoituksessa esitetään ne muutokset, jotka astuvat voimaan HSL-alueella vuoden 2014 aikana. Nyt tehtävässä ilmoituksessa ainoa oleellinen muutos vuoden 2013 syksyksi tilattuun liikenteeseen verrattuna on A-junan (Hki-Leppävaara) vuorovälin lyhentäminen arkisin klo 14 ja 15 välillä. Tilauksessa on huomioitu kymmenen uuden Sm5-junan tulo matkustajaliikenteeseen vuoden 2014 aikana. Tilauksen mukaisen liikennöinnin korvaus VR:lle on noin 45 miljoonaa euroa. Tilaus vahvistetaan joulukuussa 2013.*

HSL:n ja VR:n välisen operointisopimuksen mukaan tulee HSL:n tehdä maaliskuun aikana VR:lle ennakoilmoitus junaliikenteen tilaamisesta seuraavan kalenterivuoden liikenteenhoitosuunnitelman laatimista varten. Ennako-ilmoituksen pohjalta VR laatii alustavat HSL-alueen aikataulut, ja toimittaa ne HSL:lle ennen Liikennevirastolle tehtävää ratakapasiteettihakemusta. Liikennöinti voi tapahtua vain myönnetyn ratakapasiteetin puitteissa. Ratakapasiteettihakemuksen mukainen aikataulukausi alkaa joulukuun puolivälissä. Ennakoilmoituksen perusteella VR laatii yhteistyössä HSL:n kanssa liikenteenhoitosuunnitelman, joka tulee esitellä HSL:lle niin hyvissä ajoin, että tilausvahvistus voidaan tehdä joulukuussa. Liikenteenhoitosuunnitelmaa voidaan muuttaa joko HSL:n tai VR:n esityksestä.

Keravan ja Kirkkonummen junamatkustus HSL:n lipuilla, mukaan lukien sipoolaisten junamatkustus, korvataan nykyisin VR:lle erillisen lippuyhteistyö-sopimuksen mukaisesti. HSL ja VR neuvottelevat parhaillaan kolmannen vyöhykkeen liikenteen liittämisestä HSL-alueen lähijunaliikenteen osto-sopimukseen sekä vuonna 2006 voimaan tulleen sopimuskokonaisuuden tarkistamisesta useiden muuttuneiden seikkojen ja kiistanalaisten tulkintojen osalta. Sopimusmuutokset on tarkoitus tuoda HSL:n hallituksen käsiteltäväksi kesäkuussa 2013.

Kaikki Keravalle ja Kirkkonummelle päättyvät junat kuuluvat jo tällä ennakoilmoituksella tilattavaan ostoliikenteeseen, joten sopimusmuutoksella ei ole vaikutusta tilattavaan liikenteeseen. Ostoliikenteenä korvattavien suoritteiden korvaus kuitenkin muuttuisi sopimuksen korvausperustemuutosten seurauksena, ja myös kokonaiskorvaus junaliikenteestä muuttuu vastaavasti.

Ennakkotilauksessa esitetyt kustannustiedot on laskettu nykyisen sopimusmallin mukaisesti. Korvaussumma tarkentuu syksyn talousarviokäsittelyn jälkeen annettavassa tilausvahvistuksessa.

Vuonna 2014 noudatetaan syksyllä 2010 tehdyn lippulajitutkimuksen mukaisia kustannusjako-osuuksia VR:n ja HSL:n välillä. Sm5-junien ja niillä korvattujen vanhempien Sm-junien korvaukset on laskettu HSL:n tulkinnan mukaisesti. Ennakkotilauksessa on huomioitu talvitäsmällisyyden parantamiseksi yhteisesti sovittujen toimenpiteiden vaikutus, mutta ei ratatöistä aiheutuvien liikennepoikkeusten vaikutuksia.

Junaliikenteen matkustajamäärät kasvoivat vuonna 2012 HSL-alueella noin 2,0 %. Vuosina 2013 ja 2014 ennustetaan kysynnän kasvun olevan samaa suuruusluokkaa.

Tilauksessa oletetaan, että vuonna 2013 voidaan alentaa VR:n mitoittavaa kalustomäärää 12 Sm1-yksiköllä, kun hyödynnetään Sm5-junien suurempi matkustajakapasiteetti. Yksikköjen kohdistaminen eri juniin tarkentuu matkustajalaskennasta saatavien tietojen perusteella tilausvahvistukseen.

Syksyllä 2014 A-junan iltaruuhkan 10 minuutin vuoroväli aloitetaan tuntia nykyistä aikaisemmin lisäämällä kumpaankin suuntaan 3 lähtöä. Muutoksella parannetaan Leppävaaran kaupunkiradan palvelutasoa etenkin Valimon työmatkaliikenteelle. Lisäyksen kustannus vuonna 2014 on 35 000 € ja vuositasolla 95 000 €.

Kaluston käytössä esitetään toivomus Sm1-kaluston käyttämisestä lyhyissä ruuhkakerroissa, jotta käyttöiän loppupuolella olevien yksiköiden ajosuorite jäisi mahdollisimman vähäiseksi. Matkustajamäärätietojen saamiseksi esitetään matkustajalaskentalaitteilla varustettuja Sm2-yksiköitä käytettäväksi liikenteessä mahdollisimman paljon ja kattavasti.

Tilauksen mukaisesta liikenteestä maksetaan VR:n Sm1-2 kaluston käytöstä vuoden alussa noin 40,3 yksiköstä ja vuoden lopussa noin 28,3 yksiköstä (Vuonna 2013 50,7 ja 43,1). Junayksikkökilometrejä tilaus sisältää 5,7 Milj. km, kun vuoden 2013 talousarviossa oli 5,5 Milj. km (+3,6 %) ja junatuntien määrä on 173 800, kun se vuoden 2013 talousarvion mukaan oli 171 500 (+1,3 %). Paikkatarjonta kasvaa junayksikkökilometriä enemmän, koska Sm1-2 kalustoa korvataan suuremmilla Sm5 junilla. Vuodet eivät ole täysin verrannolliset, koska aikaisemmin talvitäsmällisyystoimenpiteiden suoritteet eivät sisältyneet ennakkotilaukseen. Vertailukelpoiset luvut olisivat: junayksikkökilometrit – 1,4 % ja junatunnit + 0,6 %.

Vuoden 2014 lähijunaliikenteen hoitosopimusten kokonaiskorvaus VR:lle edellä esitetyillä oletamuksilla on noin 45,0 miljoonaa euroa sisältäen 100 000 euroa kaluston erillis- ja investointitöihin. Luku ei sisällä Keravan, Kirkkonummen ja Sipoon junamatkustuksen lippuyhteistyökorvauksia. VR:lle maksettavien korvausten lisäksi HSL maksaa junaliikenteen kustannuksia Pääkaupunkiseudun Junakalustoyhtiö Oy:lle maksettavana Sm5-junien vuokrana, joka on vuonna 2014 noin 19,2 miljoonaa euroa (vuonna 2013 12,0 M€). Valtaosa junaliikenteen kustannusten kasvusta aiheutuu siis uusien



Sm5-junien pääomakustannuksista. Vuoden 2014 aikana liikenteeseen tulee 10 uutta junaa.

Ohessa 2014 ennakkotilauksen vertailu 2013 talousarvioon:

Korvaus miljoonaa euroa (ei sis. alv)	Tilaus 2014	Budjetti 2013	Muutos
VR kokonaiskorvaus (netto)	45,0	50,3	- 10,6 %
- josta operointisopimus	35,2	34,6	+ 1,6 %
- kalustosopimus	5,0	7,7	- 35,8 %
- kunnossapitosopimus	5,7	7,8	- 27,1 %
Sm5-vuokrat Junakalusto Oy:lle	19,2	12,0	+ 59,7 %
Kustannukset yhteensä	64,1	62,3	+ 2,9 %

HSL ja VR ovat tällä hetkellä erimielisiä sopimustulkinnasta, jolla romutettavien Sm1-junien ja HSL-liikenteen käytöstä poistuvien Sm4-junien pääoma- ja kunnossapitokorvaukset määritellään liikenteestä poiston jälkeiseltä ajalta.

Ennakkotilaus ei sisällä ns. talvitäsmällisyystoimenpiteistä aiheutuvia lisäsuoritteita ja niistä korvattavia kustannuksia, joista päätetään erikseen huhtikuussa viime talven kokemusten perusteella.

## Ehdotus (SR)

Hallitus päättää lähettää VR:lle seuraavansisältöisen ennakoilmoituksen:

HSL:n ja VR:n välisen operointisopimuksen perusteella suoriteperusteista junaliikennettä HSL-alueella tilataan vuodelle 2014 muutettuna seuraavasti syksyn 2013 junaliikenteeseen verrattuna:

- a) A-junien liikennöinti 10 minuutin vuorovälillä aloitetaan iltaruuhkassa tuntia aikaisemmin.
- b) Kaluston käyttöön vaikuttavat seikat
  - a) Kalustomäärää vähennetään suurempien Sm5-junien käyttöönoton myötä 12 Sm1-yksiköllä.
  - b) Junakokoonpanojen muutoksista ilmoitetaan kevään matkustajalaskentojen valmistuttua.
  - c) Sm1-junia tulee ensisijaisesti käyttää lyhyissä ruuhkakerroissa
  - d) Matkustajalaskentalaitteilla varustettuja Sm2-junia tulee

käyttää mahdollisimman kattavasti

Ennakkotilauksen mukaisen junaliikenteen arvioitu nettokorvaus VR:lle on noin 45 miljoonaa euroa (+alv 10 %).

**Päätös**

Hallitus päätti hyväksyä ehdotuksen.

Pöytäkirja on yleisesti nähtävänä HSL:n kirjaamossa

Todistan pöytäkirjanotteen oikeaksi

Helsingissä 27.3.2013



Pirjo Sailavuo-Asikainen  
hallintosihteeri

