



HSL
HRT

HSL:n matkaliput ja eläkeläiset

Toimitusjohtaja Suvi Rihtniemi

Nyky- tilanne



Lippujen hinnoittelu ja eläkeläiset

- 50 % HSL:n menoista tulee kattaa lipputuloilla, 50 % kuntaosuuksilla
- Katettaviin menoihin sisältyvät myös suurista joukkoliikenteen infrahankkeista HSL:lle kohdennettavat kustannukset (esim. Kehärata, Länsimetro)
- Kuntien tahdon mukaisesti jäsenkuntien verovaroista maksettava lipputuki (subventio) kohdennetaan
 - kausilippuihin (työ-, koulu- ja opiskeluun liittyvät päivittäiset matkat) sekä
 - erityisryhmien alennus- ja vapaalippuihin (vähävaraisuus, vammaisuus tai muu vahvasti sosiaalipoliittinen peruste)

Lippujen hinnoittelu ja eläkeläiset

Eläkeläisen alennuslippu myönnetään vakinaisesti HSL-kunnassa asuvalle vähävaraisille eläkeläisille:

- Kelan maksamaa takuueläkettä saava; alennus 50 % aikuisen kausi - tai arvolipun subventoidusta hinnasta
- Kelan maksamaa kansaneläkettä saava, joka ei saa takuueläkettä; vastaava alennus 25 %
- Matkakortti hankitaan matkakortin palvelupisteestä, mukaan henkilötodistus ja todistus ao. eläkkeen saamisesta
- *Kela maksaa takuu- tai kansaneläkkeenä seuraavia: vanhuuseläke 65 v täyttäneelle, varhennettu vanhuuseläke 63 v täyttäneelle, vanhuuseläke 62 v täyttäneelle pitkäaikaistyöttömälle, työkyvyttömyyseläke 16-64-vuotiaalle työkyvyttömälle*

Lippujen hinnoittelu ja eläkeläiset

- Eläkeläisellä voi olla oikeus myös johonkin muuhun alennus- tai vapaalippuun
 - Invalidin alennuslippu henkilölle, jolle on liikuntakykyä heikentävä pysyvä vamma tai pysyvä pitkäaikainen sairaus; alennus 25 % aikuisen kausi- tai arvolipun subventoidusta hinnasta
 - Sokean vapaalippu, jos näkövamman haitta-aste on vähintään 50 % (voimaan 1.11.2016 alkaen; sitä ennen haitta-aste vähintään 90 %)
 - Sotainvalidin tai rintamaveteraanin vapaalippu
- Oikeus saattajaan voidaan myöntää henkilölle, jolla on pysyvä sairaus tai vamma, jonka vuoksi hän ei voi liikkua yksin joukkoliikenteessä vaan tarvitsee aina saattajan

Lippu- ja informaatio- järjestelmä uudistuu 2016-2017



2015



Vanhan järjestelmän tapahtumien siirto alkaa



Palvelupisteiden myyntijärjestelmä käyttöön



Liikennevalotuetuudet käyttöön



Liikenteenseuranta- ja hallintasovellus (OMM) käyttöön



Varikoiden tilitysautomaattien asennukset alkavat



2016



Loppukäyttäjäkoulutukset käynnistyvät



Åbergin linjan testi (30 työpäivää)



Kuljettajien laitteistojen asennukset alkavat



Matkakortinlukijoiden asennukset alkavat



Kuljettajien ja työnjohdon puhelu- toiminnallisuus (VoIP) sekä turvanapit ja -valvomo käyttöön.

2017



Kuulutukset busseihin ja raitiovaunuihin (pilotti/koekäyttö)



Muiden myyntipisteiden asennukset ja käyttöönotto käynnistyvät



Lippuautomaattien koekäyttö asennukset ja käyttöönotto käynnistyvät



Reaaliaikaiset ennusteet pysäkeille, asemille ja terminaaleihin.



R-kioskin myyntijärjestelmä käyttöön



Uudet matka- ja kertakortit



Uusi vyöhyketariffi käyttöön



Tarkastaja- ja U-liikennelaite (Metio) otetaan käyttöön.



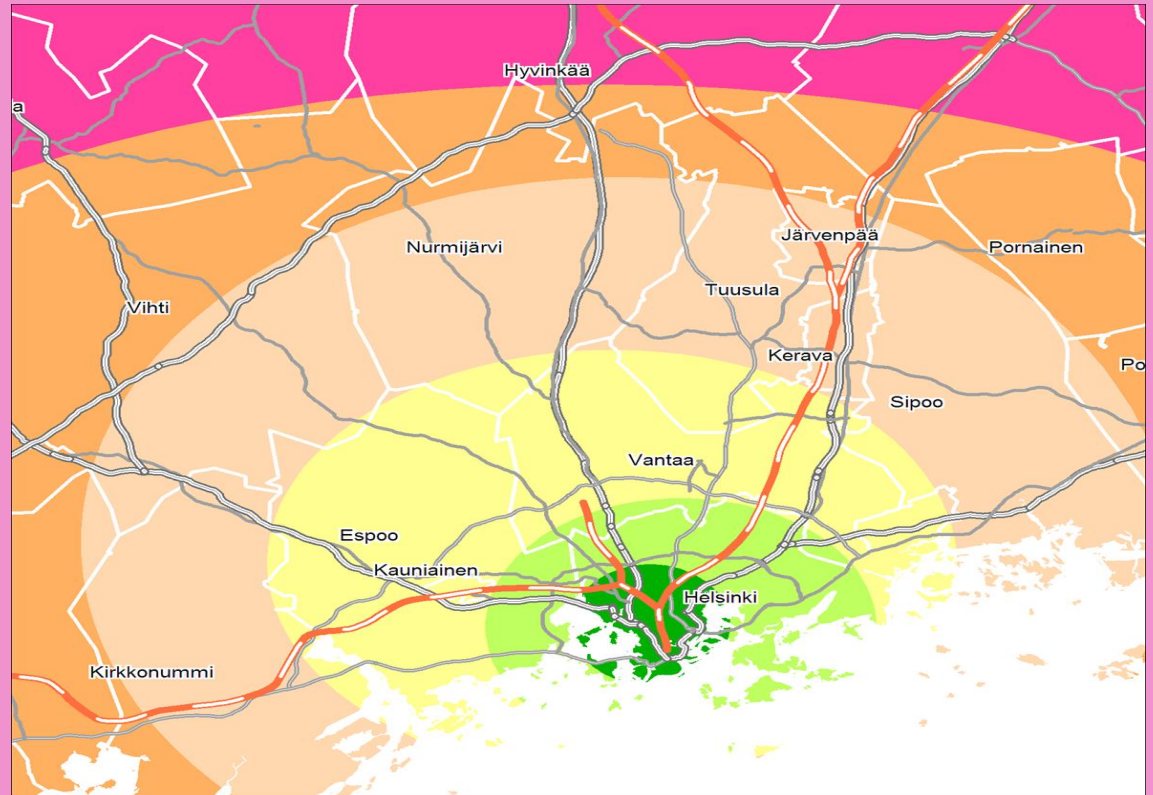
Konduktöörin lipunmyynti loppuu aikaisintaan 1.4.2017



Matkakortin lataus verkossa

→
2018

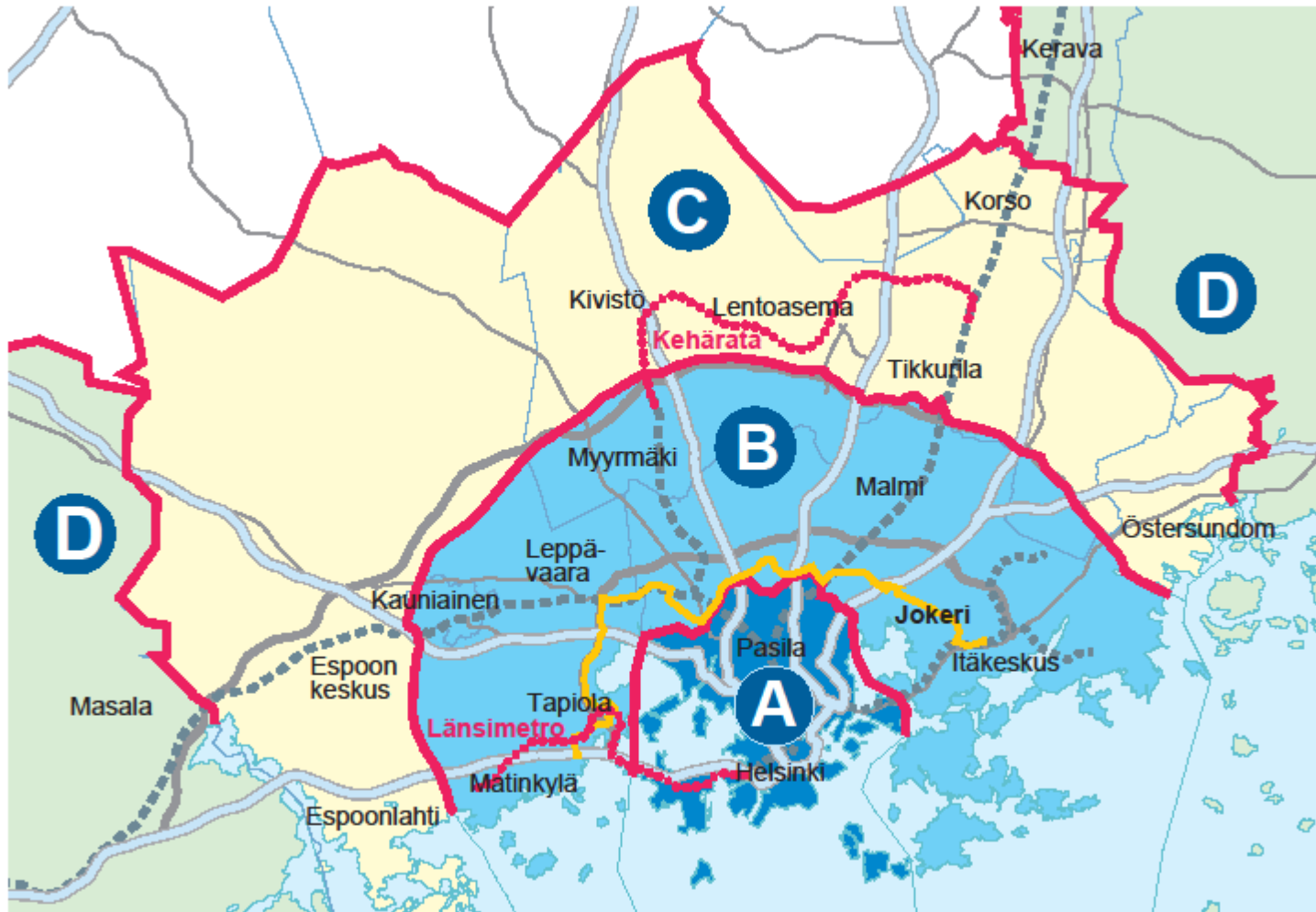
Uusi kaari- malli 2018 (arvio)



Uusi kaarimalli käyttöön 2018 (arvio)

- HSL:n hallitus on tehnyt kaikki suuret linjaukset
 - Kaarten rajat nykyisellä HSL-alueella (12.6.2012)
 - Lippujen hintasuhteet ja hinnoitteluperiaatteet (10.12.2013)
 - Erityisryhmät ja oikeus matkustaa ilman lippua (16.6.2015)

Mikäli uusi kunta liittyy HSL:ään, kaarten rajat määritetään uuden kunnan osalta. Lisäksi tehdään tarvittaessa pieniä tarkistuksia uuden kunnan ja nykyisen HSL-alueen rajalla.



Eläkeläiset ja seniorit kaarimallissa

Eläkeläisen alennuslippu vakinaisesti HSL-kunnassa asuvalle vähävaraisille eläkeläisille

- Kelan maksamaa kansaneläkettä tai takuueläkettä saava; yhdistetään nykyiset ryhmät, alennus x % aikuisen kausi - tai arvolipun subventoidusta hinnasta
 - HSL:n hallitus päättää erityisryhmien yhtenäisestä alennusprosentista kaarimallin hintapäätöksen yhteydessä

Seniorin alennuslippu (arvolippu) päiväliikenteeseen vakinaisesti HSL-kunnassa asuvalle ikäihmiselle

- Uusi alennuslippu 70 v täyttäneille, ostetaan matkakortin arvolla
- Päiväliikenteessä kaikkina viikonpäivinä klo 9-14 alkavilla matkoilla kelpaava arvolippu, normaali vaihto-oikeus. Alennus 50 % aikuisen arvolipun subventoidusta hinnasta. Muilla matkoilla senioreilta veloitetaan aikuisen arvolipun hinta (kuten nykyisin kaikilla matkoilla)

Tausta-aineisto

- laaditut selvitykset
- päätökset
- kaarimallin rajat nykyisellä HSL-alueella

TLJ - selvitykset ja päätökset

Vuosi	Selvitys	Raportti	Lausunto- kierros	Päätös
2006	PKS:n TLJ:n vaihtoehdot 2014, esiselvitys	YTV 15/2006		
2007	Taksa- ja lippujärjestelmät Euroopassa	YTV 18/2007		
2008	PKS:n joukkoliikenteen TLJ:n kehittämissuunnitelma 2014	YTV 4/2008	1. lausunto- kierros	13.06.2008
2009	PKS:n joukkoliikenteen TLJ:n alustava kuvaus	YTV 14/2009	2. lausunto- kierros	20.11.2009 -> HSL:lle, iltakoulu
2010	Hgin seudun joukkoliikenteen TLJ:n lisäselvitykset			23.03.2010 14.12.2010
2011	Hgin seudun joukkoliikenteen TLJ:n vyöhykemallit ja hinnoittelu	HSL 31/2011	3. lausunto- kierros	29.03.2011
2012	Hgin seudun joukkoliikenteen TLJ:n 2014 kaarimallin vyöhykerajat ja lippujen hinnoitteluperiaatteet	HSL 3/2012	4. lausunto- kierros	24.01.2012 12.06.2012
2013	Joukkoliikenteen hinnoittelun vaihtoehtoja Helsingin seudulla	HSL 11/2013	5. lausunto- kierros	10.12.2013
2014	Lippujen hinnoitteluperiaatteet ja hintasuhteet uudessa vyöhykemallissa / Eriyisryhmien alennus- ja vapaaliput	HSL 2/2015	6. lausunto- kierros	16.6.2015

HSL:n hallituksen päätöksiä (1/5)

Taksa- ja lippujärjestelmän 2014 periaatteet (HSLH 29.3.2011)

- *Perusperiaatteeksi valitaan kaarimalli, jossa vyöhykekaaren rajat perustuvat ensisijaisesti etäisyyteen Helsingin keskustasta ja jossa PKS-alueella on ainakin kausilipuissa minimiostoksena kaksi kaarta.*
- *Tämä on lähtökohtana myös LIJ2014-hankkeen jatkovalmistelussa*
- *HSL laatii tarvittavat jatkoselvitykset ja vaikutustarkastelut*
- *Päätöstä edelsi laaja lausuntokierros (jäsenkunnat ja Kuuma-kunnat)*
- **Raportti:** Helsingin seudun taksa- ja lippujärjestelmän vyöhykemallit ja hinnoittelu (HSL 31/2011)

HSL:n hallituksen päätöksiä (2/5)

- Taksa- ja lippujärjestelmä 2014, vyöhykerajat ja lippujen hinnoitteluperiaatteet (HSLH 12.6.2012)
 - Päätös vyöhykekaarien rajoista (HSL-alueella) ja kahden kaaren minimiosto-periaatteesta ABC-alueella (kausi-, arvo- ja kertaliput)
 - Lisävyöhykelippu toteutetaan, hinta arvolipun mukaan
 - Raitiovaunulippu säilytetään
 - Hinnoittelusta käynnistetään jatkoselvitys
- Päätöstä edelsi laaja lausuntokierros (jäsenkunnat ja Kuuma-kunnat)
- **Raportti:** Helsingin seudun joukkoliikenteen TLJ2014 kaarimallin vyöhykerajat ja lippujen hinnoitteluperiaatteet (HSL 3/2012)

HSL:n hallituksen päätöksiä (3/5)

- Lippujen hintasuhteet ja hinnoitteluperiaatteet uudessa vyöhykemallissa (HSLH 10.12.2013)
 - Päätös kaarten välisistä hintasuhteista (A-D), lippulajien välisistä hintasuhteista (kausi-, arvo- ja kertaliput), lasten ja nuorten lipuista (lastenlipun yläikärajan korotus, opiskelijalipun myöntämisperusteet ja alennus%) sekä 70 vuotta täyttäneiden päivälipusta (seniorilippu)
 - Erityisryhmien alennus- ja vapaalipuista ym. käynnistetään jatkoselvitys
- Päätöstä edelsi laaja lausuntokierros (jäsenkunnat ja Kuuma-kunnat)
- **Raportti:** Joukkoliikenteen hinnoittelun vaihtoehtoja Helsingin seudulla (HSL 3/2013)

HSL:n hallituksen päätöksiä (4/5)

- Erityisryhmien alennus- ja vapaaliput sekä oikeus matkustaa ilman lippua Helsingin seudun uudessa vyöhykemallissa (HSLH 16.6.2015)

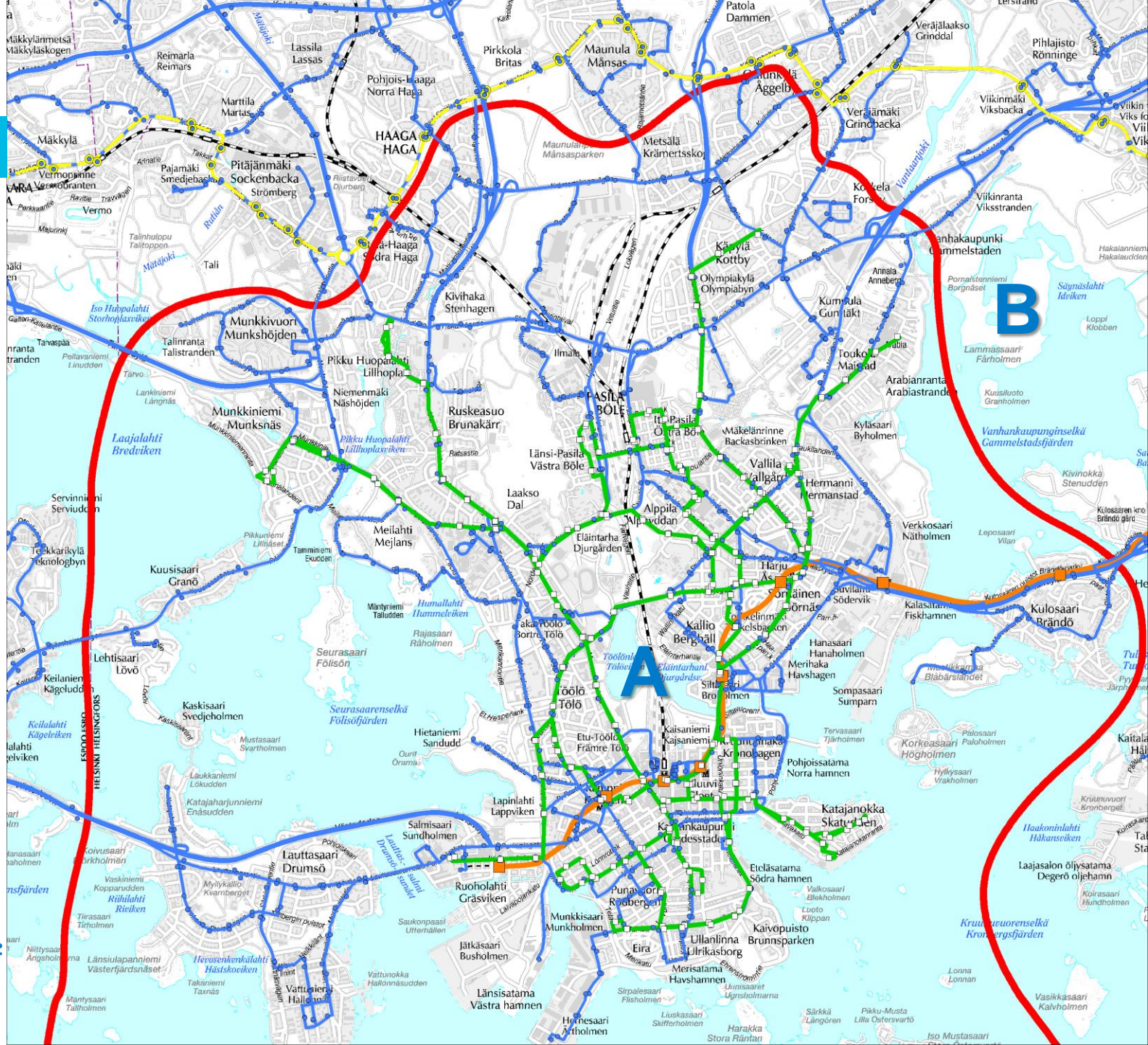
Päätös erityisryhmien alennus- ja vapaalipuista:

- Aikuiset, lapset, opiskelijat ja seniorit 10.12.2013 päätöksen mukaan
- Eläkeläiset: Kelan kansaneläkettä tai takuueläkettä saavat (yhdistetään nykyiset kaksi alennusryhmää)
- Liikuntarajoitteinen: kuten nykyisin Invalidi
- Vapaaliput: Sokea kuten nykyisin, sotaveteraani (yhdistetään nykyiset sotainvalidi ja rintamaveteraani)

HSL:n hallituksen päätöksiä (5/5)

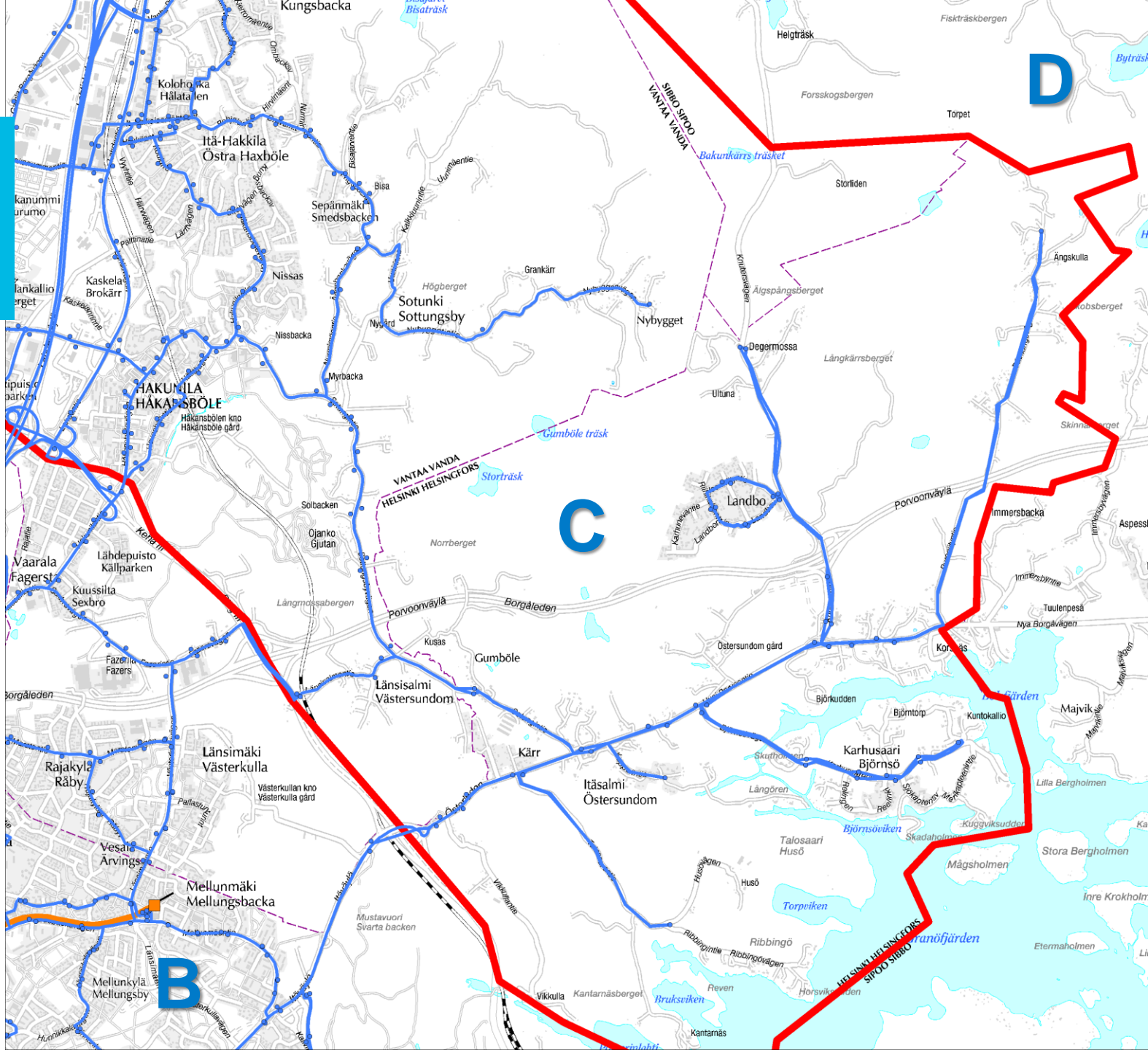
- Erityisryhmien alennus- ja vapaaliput sekä oikeus matkustaa ilman lippua Helsingin seudun uudessa vyöhykemallissa (HSLH 16.6.2015), *jatkoa*
- Päätös oikeudesta matkustaa ilman lippua
 - Pääosin kuten nykyisin
- Päätöstä edelsi laaja lausuntokierros (jäsenkunnat)
- **Raportti:** Lippujen hinnoitteluperiaatteet ja hintasuhteet uudessa vyöhykemallissa / Erityisryhmien alennus- ja vapaaliput (HSL 2/2015)

A / B-raja

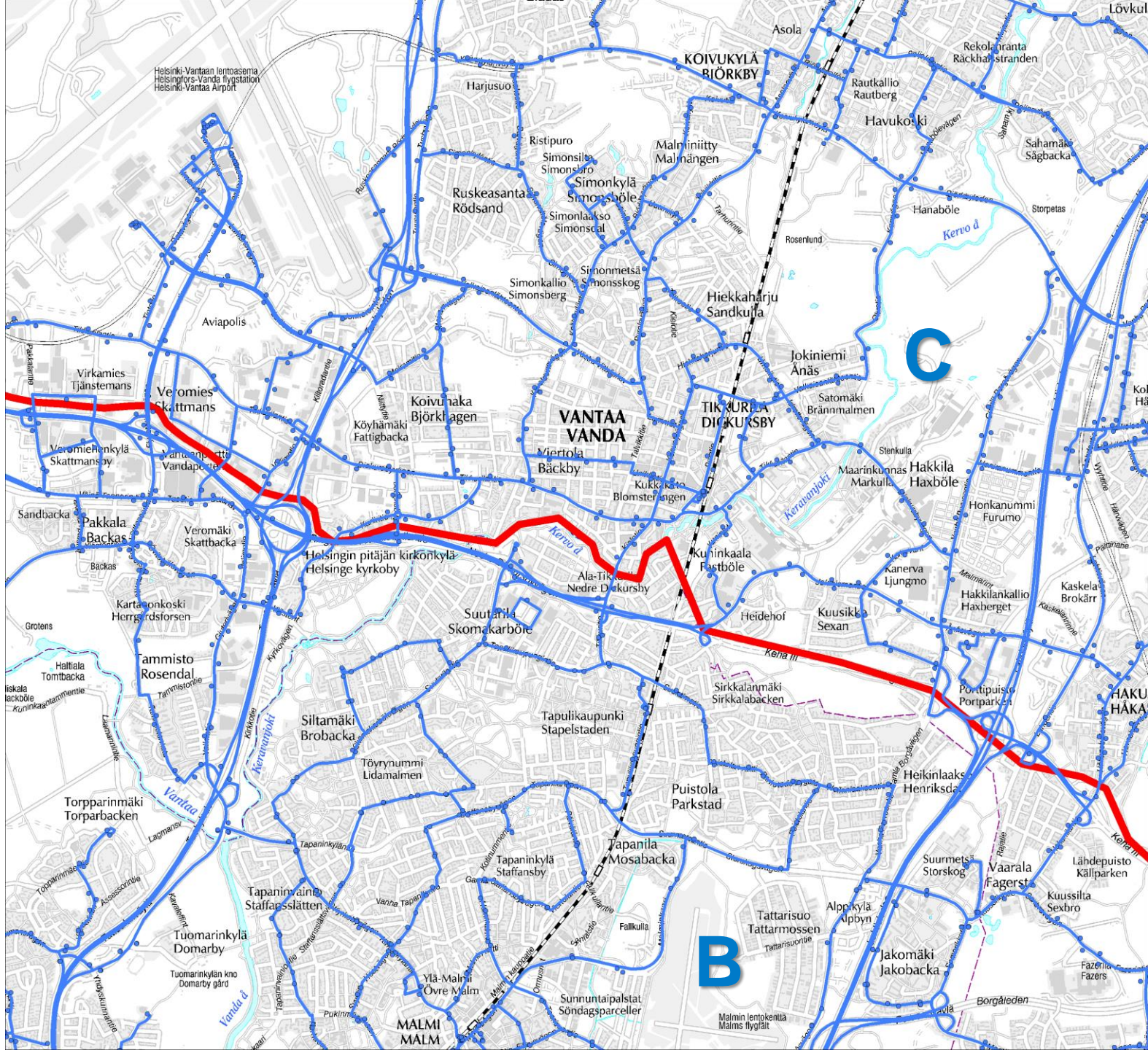


HSL
HRT

B/C-raja Itä- Helsingissä

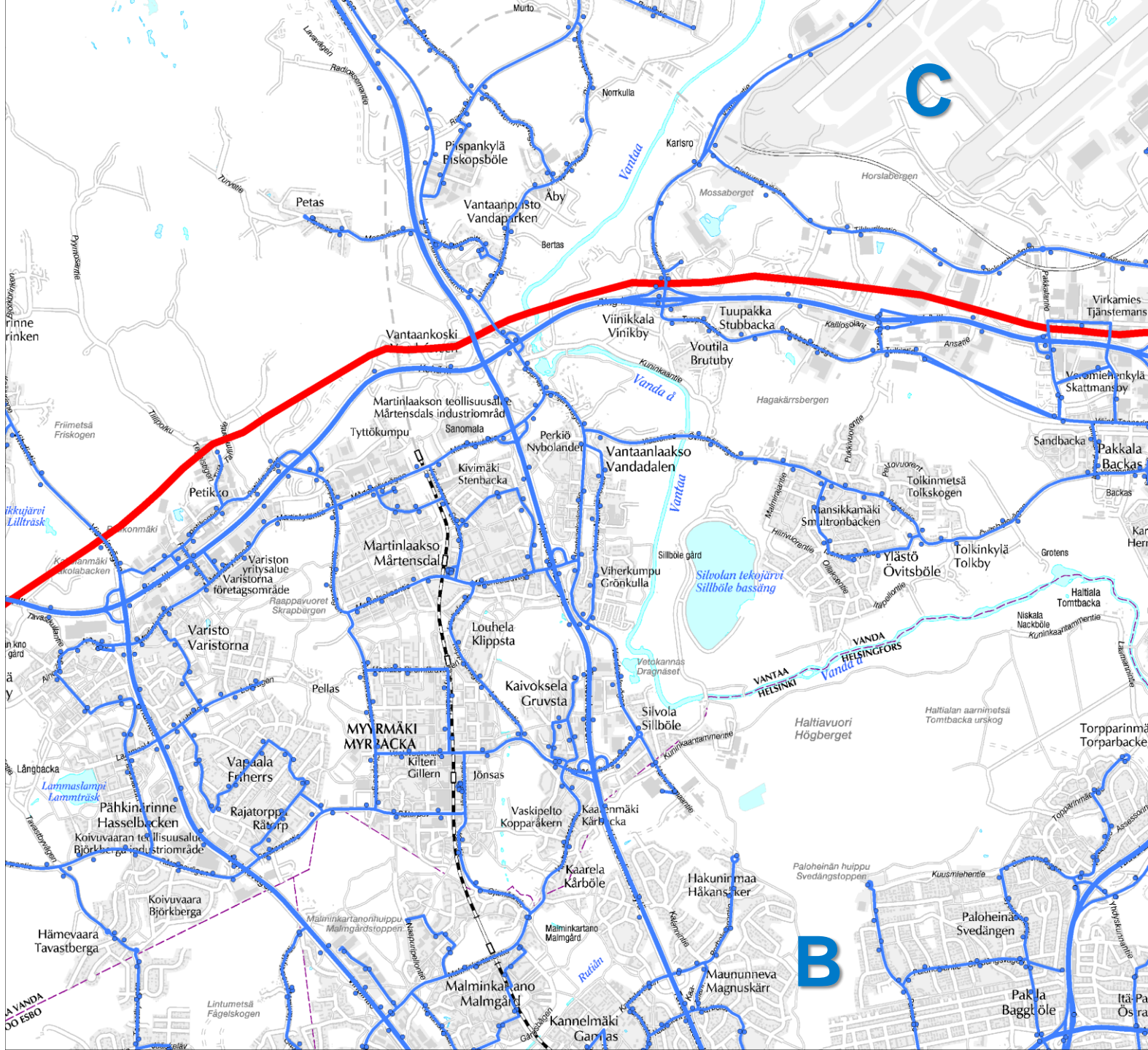


B/C-raja
Itä-
Vantaalla



HSL
HRT

B/C-raja Länsi- Vantaalla



B/C-raja Keski- Espoossa



HSL
HRT

B/C-raja Etelä- Espoossa



HSL
HRT



VANHUSNEUVOSTON KANNANOTTO HSL:N LIPPU-UUDISTUKSEEN (1)

(kaupunginhallitukselle 2.4.2015)

- Kaikkien helsinkiläisten kannalta on tärkeää **edistää ikääntyneiden ihmisten aktiivista elämää ja osallistumista**. Esitetty seniorialennus 70 vuotta täyttäneille on erittäin tärkeä ja on korkea aika saada se voimaan vuonna 2017. Alennuksella tulee olemaan merkittäviä myönteisiä vaikutuksia. Se tuo monipuolisia **terveyshyötyjä**. Ikääntyneiden lisääntyvä liikkuminen kodin ulkopuolella pitää yllä heidän **fyysistä kuntoaan**. Tämä **pidentää** monien kohdalla **itsenäisen elämänvaiheen kestoa**. Edullisempi joukkoliikenne tulee myös **vähentämään yksinäisyyttä**, joka on **merkittävä ongelma** ikääntyneiden keskuudessa. Ikääntyneiden lisääntynyt aktiivisuus tuo pitemmällä tähtäimellä **yhteiskunnalle säästöjä**.
- Joukkoliikenteen lippujen hinnoilla on suuri merkitys **pienituloisille**, joita on suuri osa ikääntyneistä. Ikääntyneet ovat **hintatietoisia ja arvostavat alennuksia**, mikä myös edistää autoilun vähentymistä. Moni iäkäs autoilija **tulee siirtymään omasta autosta julkisen liikenteen käyttäjäksi** joko kokonaan tai osittain.
- Vanhusneuvosto arvioi, että seniorialennus tulee **tuomaan uusia asiakkaita** ja sen myötä **lisätuloja**. HSL:n on huolehdittava siitä, että seniorialennuksesta **tiedotetaan näkyvästi** ikääntyneille.

VANHUSNEUVOSTON KANNANOTTO HSL:N LIPPU-UUDISTUKSEEN (2)

(kaupunginhallitukselle 2.4.2015)

- seniorialennuksen **aikarajaus klo 9.00–14.00 on tarpeeton** ja ottaa huonosti huomioon ikääntyneiden monet tärkeät liikkumistarpeet. Valtaosa ikääntyneiden matkoista on päivisin. On kuitenkin laboratorio- ja muita terveydenhoitokäyntejä sekä asiointia, jonka ajankohtaa ei voi itse valita. Osa ikääntyneiden harrastusmenoista (esim. kulttuuri-) ovat iltaisin. Aikarajaus kesken päivän tuo myös lisää byrokratiaa ja hämminkiä. Vanhusneuvosto arvioi, että **aikarajaton seniorialennus ei lisäisi kalustotarpeita**, koska valtaosa ikääntyneiden matkoista tapahtuu kuitenkin päivällä ruuhka-aikojen ulkopuolella. Ikääntyneet **eivät tule ehdoin tahdoin hakeutumaan liikkeelle ruuhka-aikoina**.
- Vanhusneuvosto haluaa kiinnittää huomiota siihen, että on maita ja kaupunkeja, jossa ikääntyneiden ja/tai eläkeläisten alennukset joukkoliikenteessä ovat laajat tai he pääsevät matkustamaan maksutta joukkoliikenteessä. Yhteiskunnan tahtotilaa osoittaa, että **ikäntyneiden toivotaan olevan liikkeellä**, näkyvissä ja yhteiskunnan toiminnassa mukana. Nyt seniorialennukseen esitetty aikarajaus luo kuvan, että **ikäntyneiden sopii liikkua silloin, kun muilta jää tilaa**. Tämä on väärin, sillä ikääntyneet ovat veronmaksajia siinä missä muutkin ja heidän liikkumistarpeensa ovat yhtä tärkeitä kuin työkäisten ja nuorempien.
- HSL:n esityksessä ehdotetaan, että oikeus liputta matkustamiseen lastenvaunuja kuljettaville olisi jatkossa vain busseissa, joissa ei voi leimata keskiovella. Turvallisuuskulmasta ehdotus on perusteltu, mutta se asettaa eri kulkuneuvojen käyttäjät (eri puolilla kaupunkia asuvat) keskenään eriarvoiseen asemaan. Yhtäläinen **oikeus liputta matkustamiseen em. busseissa tarvitaan myös rollaattorin avulla tai pyörätuolilla liikkuville ja saattajille**. Tämä helpottaa myös vapaaehtoista saattajatoimintaa ja vähentää kuljetuspalvelujen tarvetta.